



จังหวัดยโสธร

YASOTHON  
EF  
Economic & Fiscal

ปีที่ 18 ฉบับที่ 8 เดือนสิงหาคม พ.ศ. 2563

## รายงานภาวะเศรษฐกิจการคลังจังหวัดยโสธร

“เครื่องชี้เศรษฐกิจจังหวัดในเดือนสิงหาคม 2563 ปงชี้เศรษฐกิจจังหวัด มีสัญญาณขยายตัวจากเดือนก่อนจากด้านอุปทาน (การผลิต) ขยายตัวตามภาคการเกษตร และภาคบริการ ขณะที่ภาคอุตสาหกรรมหดตัว ส่วนด้านอุปสงค์(การใช้จ่าย) ขยายตัวตามการบริโภคภาคเอกชน และการใช้จ่ายภาครัฐ ขณะที่การลงทุนภาคเอกชนหดตัว ด้านเสถียรภาพทางเศรษฐกิจของจังหวัด อัตรารายได้เพื่อทั่วไปปรับตัวดีขึ้น เป็นผลจากการเพิ่มขึ้นของหมวดอาหารและเครื่องดื่ม และหมวดอื่นๆ ไม่ใช่อาหารและเครื่องดื่ม ด้านการจ้างงานลดลง”



สำนักงานคลังจังหวัดยโสธร

📍 กลุ่มงานบริหารการคลังและเศรษฐกิจ 🌐 [www.cgd.go.th/yst](http://www.cgd.go.th/yst) ☎ 0 4571 1523


**คำนำ**

รายงานภาวะเศรษฐกิจการคลังจังหวัดยโสธร จัดทำขึ้นเพื่อรายงานสถานการณ์ทางเศรษฐกิจการคลังในภาพรวมของจังหวัดยโสธร โดยการรวบรวมข้อมูลด้านเศรษฐกิจการคลังที่สำคัญจากส่วนราชการและหน่วยงานต่างๆ ที่เกี่ยวข้อง ซึ่งรายงานดังกล่าวจะสะท้อนสถานการณ์ด้านเศรษฐกิจการคลังของจังหวัดในปัจจุบัน อันเป็นประโยชน์ต่อการกำหนดนโยบายในการบริหารงานและวางแผนการพัฒนาจังหวัดต่อไป

สำนักงานคลังจังหวัดยโสธร ขอขอบคุณส่วนราชการและหน่วยงานต่างๆ ที่ได้ให้ความอนุเคราะห์ข้อมูลมา ณ โอกาสนี้ และหวังเป็นอย่างยิ่งว่ารายงานฉบับนี้จะเป็นประโยชน์ต่อผู้ที่สนใจตามสมควร หากมีข้อคิดเห็นหรือข้อเสนอแนะประการใด สำนักงานคลังจังหวัดยโสธรยินดีรับข้อคิดเห็นหรือข้อเสนอแนะ เพื่อจะนำไปปรับปรุงแก้ไขในโอกาสต่อไป

**สารบัญ**

|                         | หน้า |
|-------------------------|------|
| 1. ด้านอุปทาน           | 1    |
| 2. ด้านอุปสงค์          | 1    |
| 3. ด้านรายได้เกษตรกร    | 2    |
| 4. ด้านการเงิน          | 2    |
| 5. เสถียรภาพทางเศรษฐกิจ | 2    |
| 6. ด้านการคลัง          | 3    |

สำนักงานคลังจังหวัดยโสธร

ชั้น 1 ศาลากลางจังหวัดยโสธร ถนนแจ้งสนิท ต.ในเมือง อ.เมืองยโสธร จ.ยโสธร 35000

โทร. 0-4571-1523 โทร.(มท) 43557 โทรสาร. 0-4571-2426 E-mail : yst@cgd.go.th



## หน่วยงานผู้สนับสนุนข้อมูล

| หน่วยงาน   | เบอร์โทรศัพท์ | E - mail Address   |
|--|---------------|--|
| สำนักงานเกษตรจังหวัดยโสธร                            | 0 4577 3021   | yasothon@doae.go.th  |
| สำนักงานปศุสัตว์จังหวัดยโสธร                         | 0 4571 2527   | pvlo_yst@dld.go.th   |
| สำนักงานเศรษฐกิจการเกษตร                             | 0 2940 5550   | prcai@oae.go.th  |
| สำนักงานอุตสาหกรรมจังหวัดยโสธร                       | 0 4571 1837   | Moi_yasothon@industry.go.th  |
| สำนักงานสรรพากรพื้นที่ยโสธร                          | 0 4571 1663   | yasothon@rd.go.th  |
| สำนักงานสรรพสามิตพื้นที่ยโสธร                        | 0 4571 5056   | <a href="mailto:yasotom@excise.go.th">yasotom@excise.go.th</a>       |
| สำนักงานธนารักษ์พื้นที่ยโสธร                         | 0 4571 2225   | rtyst@treasury.go.th   |
| สำนักงานขนส่งจังหวัดยโสธร                            | 0 4571 2667   | yasothon@dlt.mail.go.th  |
| สำนักงานพาณิชย์จังหวัดยโสธร                          | 0 4571 2435   | Ys_ops@moc.go.th   |
| สำนักดัชนีเศรษฐกิจการค้า                             | 0 2507 7000   | indexmaster@moc.go.th  |
| สำนักงานพัฒนาชุมชนจังหวัดยโสธร                       | 0 4571 2664   | cddyaso@thai.com   |
| สำนักงานประกันสังคมจังหวัดยโสธร                      | 0 4571 2657   | info@sso.go.th   |
| สำนักงานจัดหางานจังหวัดยโสธร                         | 0 4571 1216-7 | yso@doe.go.th  |
| สำนักงานการท่องเที่ยวและกีฬาจังหวัดยโสธร             | 0 4571 1510   | Yasothon@mots.go.th  |
| การยางแห่งประเทศไทย สาขาจังหวัดยโสธร                 | 0 4597 9805   | Orfyas1@rubber.mail.go.th  |
| กองช่าง เทศบาลเมืองยโสธร                             | 0 4571 1397   | engineerooffice.ys@gmail.com   |
| ธนาคารแห่งประเทศไทย                                  | 0 4333 3000   | <a href="http://www.bot.or.th">www.bot.or.th</a>                     |
| สำนักงานภาคตะวันออกเฉียงเหนือ                        |               |  |
| ธนาคารเพื่อการเกษตรและสหกรณ์การเกษตร<br>จังหวัดยโสธร | 0 4571 2984   | <a href="mailto:baac.yasothon@gmail.com">baac.yasothon@gmail.com</a> |
| ธนาคารอาคารสงเคราะห์ สาขายโสธร                       | 0 4571 1740   | info-04700@ghb.co.th   |
| ธนาคารออมสิน เขตยโสธร                                | 0 4571 1076   | loan8260@gusb.or.th  |
| ธนาคารพัฒนาวิสาหกิจขนาดกลางและขนาดย่อม<br>สาขายโสธร  | 0 4571 5552   | <a href="mailto:yasothon@smebank.co.th">yasothon@smebank.co.th</a>   |
| ธนาคารอิสลามแห่งประเทศไทย สาขายโสธร                  | 0 4571 1252   | Branch_Yasothon@ibank.co.th  |
| สำนักงานการไฟฟ้าส่วนภูมิภาคจังหวัดยโสธร              | 0 4571 1560   | www.peane.com/yasothon   |

## คณะผู้จัดทำ

|                         |                              |           |
|-------------------------|------------------------------|-----------|
| นางสาวเกษมณี นานาน      | คลังจังหวัดยโสธร             | ที่ปรึกษา |
| นางสาวจำเนียร แสงเพชร   | นักวิชาการคลังชำนาญการ       |           |
| นางสาวมุกดา มะณี        | เจ้าพนักงานการคลังปฏิบัติงาน |           |
| นางสาวกมลทิพย์ โสมาบุตร | นักวิชาการคลัง               |           |



ฉบับที่ 8/2563

## รายงานภาวะเศรษฐกิจการคลังจังหวัดยโสธร ประจำเดือนสิงหาคม 2563

“เครื่องชี้เศรษฐกิจจังหวัดในเดือนสิงหาคม 2563 บ่งชี้เศรษฐกิจจังหวัดมีสัญญาณขยายตัวจากเดือนก่อน จากด้านอุปทาน (การผลิต) ขยายตัวตามภาคการเกษตร และภาคบริการ ขณะที่ภาคอุตสาหกรรมหดตัว ส่วนด้านอุปสงค์ (การใช้จ่าย) ขยายตัวตามการบริโภคภาคเอกชน และการใช้จ่ายภาครัฐ ขณะที่การลงทุนภาคเอกชนหดตัว ด้านเสถียรภาพทางเศรษฐกิจของจังหวัด อัตราเงินเฟ้อทั่วไปปรับตัวดีขึ้น เป็นผลจากการเพิ่มขึ้นของหมวดอาหารและเครื่องดื่ม และหมวดอื่นๆ ไม่ใช่อาหารและเครื่องดื่ม ด้านการจ้างงานลดลง”

**เศรษฐกิจด้านอุปทาน (การผลิต)** พบว่ามีสัญญาณขยายตัวจากเดือนก่อนหน้า สะท้อนจากภาคเกษตรกรรมขยายตัว โดยดัชนีผลผลิตภาคเกษตรกรรมขยายตัวร้อยละ 17.8 เมื่อเทียบกับเดือนเดียวกันของปีก่อน ชะลอตัวจากเดือนก่อนที่ขยายตัวร้อยละ 18.6 เป็นผลจากปริมาณการขออาชญาบัตรโค และปริมาณผลผลิตมันสำปะหลัง เพิ่มขึ้นร้อยละ 15.7 และ 101.0 ในขณะที่ปริมาณยางพารา และปริมาณการผลิตสุกร ลดลงร้อยละ -31.3 และ -13.3 **ภาคบริการขยายตัว** ร้อยละ 8.4 เมื่อเทียบกับเดือนเดียวกันของปีก่อน พื้นตัวจากเดือนก่อนที่หดตัวร้อยละ -0.6 เป็นผลจากการขายส่ง ขายปลีก รายจ่ายด้านบุคลากรสาขาสุขภาพเพิ่มขึ้นร้อยละ 18.1 และ 2.0 ขณะที่จำนวนนักท่องเที่ยว จำนวนรถบรรทุก ต่อทะเบียน และรายจ่ายด้านบุคลากรสาขาการศึกษา ลดลงร้อยละ -69.0, -15.5 และ -0.6 ตามลำดับ ขณะที่ **ภาคอุตสาหกรรมหดตัว** ร้อยละ -6.3 เมื่อเทียบกับเดือนเดียวกันของปีก่อน ต่อเนื่องจากเดือนก่อนที่หดตัวร้อยละ -5.7 เป็นผลจากจำนวนโรงงานอุตสาหกรรม และทุนจดทะเบียนโรงงานอุตสาหกรรม ลดลงร้อยละ -38.8 และ -5.3 ขณะที่ปริมาณการใช้ไฟฟ้าในภาคอุตสาหกรรมในจังหวัดเพิ่มขึ้นร้อยละ 7.6

| เครื่องชี้เศรษฐกิจด้านอุปทาน<br>(Supply Side) (สัดส่วนต่อ GPP)           | ปี 2562 | ปี 2563           |      |                   |                   |                  |                   |
|--|---------|-------------------|------|-------------------|-------------------|------------------|-------------------|
|  |         | Q1                | Q2   | มิ.ย.             | ก.ค.              | ส.ค.             | YTD               |
| ดัชนีผลผลิตภาคเกษตรกรรม (%yoy)<br>(โครงสร้างสัดส่วน 25.6%) <sup>2</sup>  | -10.8   | -55.9             | 58.0 | 55.5              | 18.6              | 17.8             | -15.9             |
| ดัชนีผลผลิตภาคอุตสาหกรรม (%yoy)<br>(โครงสร้างสัดส่วน 10.8%) <sup>2</sup> | 8.8     | -1.8 <sup>R</sup> | -7.7 | -9.3              | -5.7              | -6.3             | -5.3              |
| ดัชนีผลผลิตภาคบริการ (%yoy)<br>(โครงสร้างสัดส่วน 63.7%) <sup>2</sup>     | 6.0     | 2.3               | -8.9 | 23.0 <sup>R</sup> | -0.6 <sup>R</sup> | 8.4 <sup>E</sup> | -1.6 <sup>E</sup> |

**เศรษฐกิจด้านอุปสงค์ (การใช้จ่าย)** พบว่ามีสัญญาณขยายตัว สะท้อนได้จากการบริโภคภาคเอกชนขยายตัว ร้อยละ 9.0 เมื่อเทียบกับเดือนเดียวกันของปีก่อน พื้นตัวจากเดือนก่อนที่หดตัวร้อยละ -7.1 เป็นผลจากการจัดเก็บ

ภาษีมูลค่าเพิ่ม และจำนวนรถจักรยานยนต์จดทะเบียนใหม่เพิ่มขึ้นร้อยละ 18.1 และ 1.8 ขณะที่จำนวนรถยนต์จดทะเบียนใหม่ลดลงร้อยละ -26.3 การใช้จ่ายภาครัฐขยายตัวขยายตัวร้อยละ 228.1 เมื่อเทียบกับเดือนเดียวกันของปีก่อน ต่อเนื่องจากเดือนก่อนที่ขยายตัวร้อยละ 76.9 เป็นผลจากมาตรการเร่งรัดเบิกจ่ายงบประมาณ และการปลดล็อกการดำเนินกิจกรรมต่างๆ ตามมาตรการป้องกันการแพร่ระบาดของ COVID-19 ส่งผลให้การเบิกจ่ายรายจ่ายประจำ และรายจ่ายลงทุน เพิ่มขึ้นร้อยละ 94.7 และ 459.3 ส่วนการลงทุนภาคเอกชนหดตัวร้อยละ -0.1 เมื่อเทียบกับเดือนเดียวกันของปีก่อน ปรับตัวดีขึ้นจากเดือนก่อนที่หดตัวร้อยละ -1.7 เป็นผลจากการปล่อยสินเชื่อเพื่อการลงทุนปรับตัวดีขึ้น โดยลดลงร้อยละ -0.04 จากที่เคยลดลงร้อยละ -1.3 ในเดือนก่อน ในขณะที่จำนวนรถยนต์จดทะเบียนใช้ในการพาณิชย์เท่ากับเดือนเดียวกันในปีก่อน และจำนวนพื้นที่ขออนุญาตก่อสร้างลดลงร้อยละ -53.7

| เครื่องชี้เศรษฐกิจด้านอุปสงค์<br>(Demand Side) | ปี 2562 | ปี 2563 |       |       |      |                   |                   |
|--|---------|---------|-------|-------|------|-------------------|-------------------|
|  |         | Q1      | Q2    | มิ.ย. | ก.ค. | ส.ค.              | YTD               |
| ดัชนีการบริโภคภาคเอกชน (%yoy)                  | 5.5     | -3.9    | -15.8 | 20.4  | -7.1 | 9.0               | -7.5              |
| ดัชนีการลงทุนภาคเอกชน (%yoy)                   | -3.3    | 0.4     | -1.4  | -0.3  | -1.7 | -0.1 <sup>E</sup> | -1.0 <sup>P</sup> |
| ดัชนีการใช้จ่ายภาครัฐ (%yoy)                   | 1.6     | -5.7    | 46.5  | 65.2  | 76.9 | 228.1             | 38.3              |

**ด้านรายได้เกษตรกรในจังหวัด** พบว่าดัชนีรายได้เกษตรกรในเดือนนี้ขยายตัวร้อยละ 13.6 เมื่อเทียบกับช่วงเดือนเดียวกันของปีก่อน ชะลอตัวจากเดือนก่อนที่ขยายตัวร้อยละ 18.4 เป็นผลจากดัชนีผลผลิตภาคเกษตรกรรมขยายตัวตามปริมาณการเก็บเกี่ยวมันสำปะหลัง และการขออาชญาบัตรโคเพิ่มขึ้น และดัชนีราคาผลผลิตเกษตรกรรมหดตัวร้อยละ -3.5 เนื่องจากราคาของข้าวเจ้าและราคาโคเนื้อ ลดลง

**ด้านการเงิน** พบว่าสภาพคล่องในระบบสถาบันการเงินมีการขยายตัวของปริมาณเงินฝากสูงกว่าปริมาณสินเชื่อโดยสินเชื่อรวมหดตัวร้อยละ -0.04 เมื่อเทียบกับช่วงเดือนเดียวกันของปีก่อน ปรับตัวดีขึ้นจากเดือนก่อนที่หดตัวร้อยละ -1.3 เนื่องจากสถานการณ์ระบาดของ COVID-19 เริ่มผ่อนคลาย ทำให้ความต้องการสินเชื่อการอุปโภคบริโภคส่วนบุคคลและการบริการเริ่มปรับทิศทางดีขึ้น ด้านเงินฝากรวมขยายตัวร้อยละ 11.8 เมื่อเทียบกับช่วงเดือนเดียวกันของปีก่อน และชะลอตัวจากเดือนก่อนที่ขยายตัวร้อยละ 12.2 ทั้งนี้คาดว่าจากสถานการณ์ระบาดของ COVID-19 และการมีช่องทางออนไลน์ (Online Platform) ช่วยกระตุ้นให้ภาคประชาชนหันมาออมเงินผ่านผลิตภัณฑ์เงินฝากในรูปแบบ Digital เพิ่มขึ้นเพื่อสะสมสภาพคล่อง โดยธนาคารพาณิชย์เร่งระดมเงินฝากผ่านการออกผลิตภัณฑ์ทางการเงินในรูปแบบใหม่ๆ เพื่อรองรับความต้องการสินเชื่อที่มีอย่างต่อเนื่อง และรักษาฐานลูกค้าของธนาคารพาณิชย์

| เครื่องชี้ด้านรายได้เกษตรกร<br>และด้านการเงิน | ปี 2562 | ปี 2563 |      |       |      |                    |                   |
|---|---------|---------|------|-------|------|--------------------|-------------------|
|   |         | Q1      | Q2   | มิ.ย. | ก.ค. | ส.ค.               | YTD               |
| ดัชนีรายได้เกษตรกร (%yoy)                     | -8.4    | -58.0   | 59.0 | 58.3  | 18.4 | 13.6               | -17.4             |
| ปริมาณเงินฝากรวม (%yoy)                       | 6.7     | 5.4     | 13.4 | 13.4  | 12.2 | 11.8 <sup>E</sup>  | 11.8 <sup>P</sup> |
| ปริมาณสินเชื่อรวม (%yoy)                      | -0.3    | 0.3     | -1.1 | -1.1  | -1.3 | -0.04 <sup>E</sup> | 0.04 <sup>P</sup> |

**เสถียรภาพทางเศรษฐกิจ** พบว่าอัตราเงินเฟ้อทั่วไปของจังหวัด ในเดือนสิงหาคม 2563 อยู่ที่ร้อยละ 0.2 ชะลอตัวจากเดือนก่อนที่ขยายตัวร้อยละ 6.9 ทั้งนี้อัตราเงินเฟ้อทั่วไปของจังหวัดที่ปรับตัวเพิ่มขึ้นเป็นผลจากการปรับตัวเพิ่มขึ้นของดัชนีอาหารและเครื่องดื่ม ตามการเพิ่มขึ้นของ ดัชนีหมวดข้าว แป้ง และผลิตภัณฑ์จากแป้ง และดัชนีหมวดเครื่องดื่มไม่มีแอลกอฮอล์ สำหรับการจ้างงานในเดือนสิงหาคม 2563 คาดว่าจะลดลงร้อยละ -7.2

| เครื่องชี้เสถียรภาพเศรษฐกิจ           | ปี 2562 | ปี 2563 |      |       |                   |                   |                   |
|---------------------------------------|---------|---------|------|-------|-------------------|-------------------|-------------------|
|                                       |         | Q1      | Q2   | มิ.ย. | ก.ค.              | ส.ค.              | YTD               |
| อัตราเงินเฟ้อ (Inflation Rate) (%yoy) | 1.2     | -0.8    | -1.1 | 0.4   | 6.9               | 0.2 <sup>P</sup>  | 0.2 <sup>P</sup>  |
| การจ้างงาน (Employment) (%yoy)        | -0.5    | -4.2    | -4.8 | -4.8  | -7.2 <sup>E</sup> | -7.2 <sup>E</sup> | -7.2 <sup>E</sup> |

**ด้านการคลัง** พบว่าผลการเบิกจ่ายเงินงบประมาณรวมในเดือนสิงหาคม 2563 จำนวนทั้งสิ้น 512.8 ล้านบาท เพิ่มขึ้นร้อยละ 242.4 เมื่อเทียบกับช่วงเดือนเดียวกันของปีก่อน เป็นผลจากการเบิกจ่ายรายจ่ายประจำ จำนวน 172.6 ล้านบาท เพิ่มขึ้นร้อยละ 94.7 เป็นผลจากการเบิกจ่ายงบประมาณของหน่วยงานสำนักงานคณะกรรมการการศึกษาขั้นพื้นฐาน กรมการปกครอง และองค์การบริหารส่วนจังหวัดโยธธ ตามลำดับ และการเบิกจ่ายรายจ่ายลงทุน จำนวน 340.2 ล้านบาท เพิ่มขึ้นร้อยละ 459.3 จากการเร่งรัดเบิกจ่ายเพื่อให้เป็นไปตามเป้าหมายและหน่วยงานที่เบิกจ่ายได้สูงสุด 3 อันดับได้แก่ แขวงทางหลวงชนบท กรมจังหวัด สำนักงานส่งเสริมการปกครองท้องถิ่นจังหวัดโยธธ ตามลำดับ สำหรับผลการจัดเก็บรายได้รวมในเดือนสิงหาคม 2563 มีจำนวนทั้งสิ้น 86.1 ล้านบาท เพิ่มขึ้นร้อยละ 98.4 เมื่อเทียบกับช่วงเดือนเดียวกันของปีก่อน เป็นผลจากสำนักงานสรรพากรพื้นที่ สำนักงานธนารักษ์พื้นที่และส่วนราชการอื่นจัดเก็บรายได้เพิ่มขึ้น ซึ่งส่วนหนึ่งเป็นผลจากมาตรการขยายเวลายื่นและชำระภาษีตามมาตรการผ่อนคลายนผลกระทบจากการแพร่ระบาดของโรคติดเชื้อไวรัสโคโรนา 2019 ขณะที่สำนักงานสรรพสามิตพื้นที่โยธธจัดเก็บรายได้ลดลง สำหรับดุลเงินงบประมาณในเดือนสิงหาคม 2563 ขาดดุลจำนวน -253.6 ล้านบาท

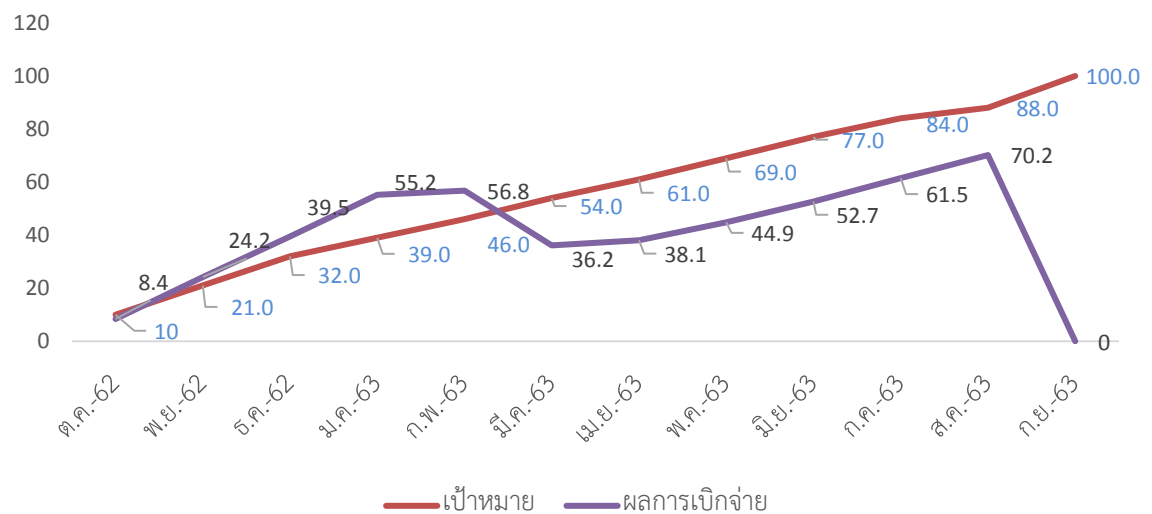
| เครื่องชี้ภาคการคลัง                   | ปีงบประมาณ (FY) พ.ศ. 2562 | ปีงบประมาณ (FY) พ.ศ. 2563 |         |         |        |        |        |          |
|--|---------------------------|---------------------------|---------|---------|--------|--------|--------|----------|
|  |                           | Q1/FY63                   | Q2/FY63 | Q3/FY63 | มิ.ย.  | ก.ค.   | ส.ค.   | YTD (FY) |
| รายได้จัดเก็บ (ล้านบาท)                | 623.4                     | 145.0                     | 144.9   | 132.8   | 58.9   | 48.4   | 86.1   | 557.2    |
| (%yoy)                                 | 22.7                      | 10.5                      | -2.8    | -30.6   | -21.4  | 1.4    | 98.4   | -1.0     |
| ความแตกต่างเทียบกับประมาณการ (ล้านบาท) | 172.8                     | 54.3                      | 34.1    | -18.5   | -4.1   | 14.4   | 51.9   | 136.1    |
| ร้อยละความแตกต่างเทียบกับประมาณการ (%) | 38.4                      | 59.8                      | 30.8    | -12.2   | -6.6   | -42.2  | 152.0  | 32.3     |
| รายได้นำส่งคลัง (ล้านบาท)              | 2,028.0                   | 153.8                     | 405.8   | 598.5   | 219.9  | 238.9  | 259.2  | 1,656.2  |
| (%yoy)                                 | 30.0                      | 13.9                      | 6.9     | -5.6    | -8.8   | -10.1  | -11.8  | -3.1     |
| รายจ่ายรวม (ล้านบาท)                   | 3,225.7                   | 586.4                     | 974.6   | 1,191.4 | 500.3  | 491.2  | 512.8  | 3,756.3  |
| (%yoy)                                 | 20.6                      | -5.6                      | -6.6    | 47.0    | 68.1   | 82.2   | 242.4  | 29.8     |
| ดุลเงินงบประมาณ (ล้านบาท)              | -1,197.7                  | -432.6                    | -568.8  | -592.9  | -280.4 | -252.3 | -253.6 | -2,100.2 |

**ผลการเบิกจ่ายงบประมาณ ประจำปี พ.ศ. 2563**  
**สะสมตั้งแต่ต้นปีงบประมาณจนถึงเดือน สิงหาคม 2563**

| รายการ                          | งบประมาณที่ได้รับจัดสรร | ผลการเบิกจ่ายจริง | ร้อยละการเบิกจ่าย | เป้าหมายการเบิกจ่าย (ร้อยละ) ไตรมาสที่ 4 |
|---------------------------------|-------------------------|-------------------|-------------------|--|
| 1.รายจ่ายจริงปีงบประมาณปัจจุบัน | 4,507.8                 | 2,571.1           | 68.0              | 100.0                                    |
| 1.1 รายจ่ายประจำ                | 1,746.7                 | 1,405.8           | 87.6              | 100.0                                    |
| 1.2 รายจ่ายลงทุน                | 2,697.8                 | 1,165.3           | 54.9              | 100.0                                    |
| 2. รายจ่ายงบประมาณเหลืออมปี     | 827.6                   | 672.4             | 82.5              |  |
| 2.1 ปีงบประมาณ พ.ศ.2562         | 761.9                   | 670.9             | 88.1              |  |
| 2.2 ก่อนปีงบประมาณ พ.ศ.2562     | 65.7                    | 12.2              | 18.6              |  |
| 3. รวมการเบิกจ่าย (1+2)         | 5,272.1                 | 3,747.5           | 70.2              |  |

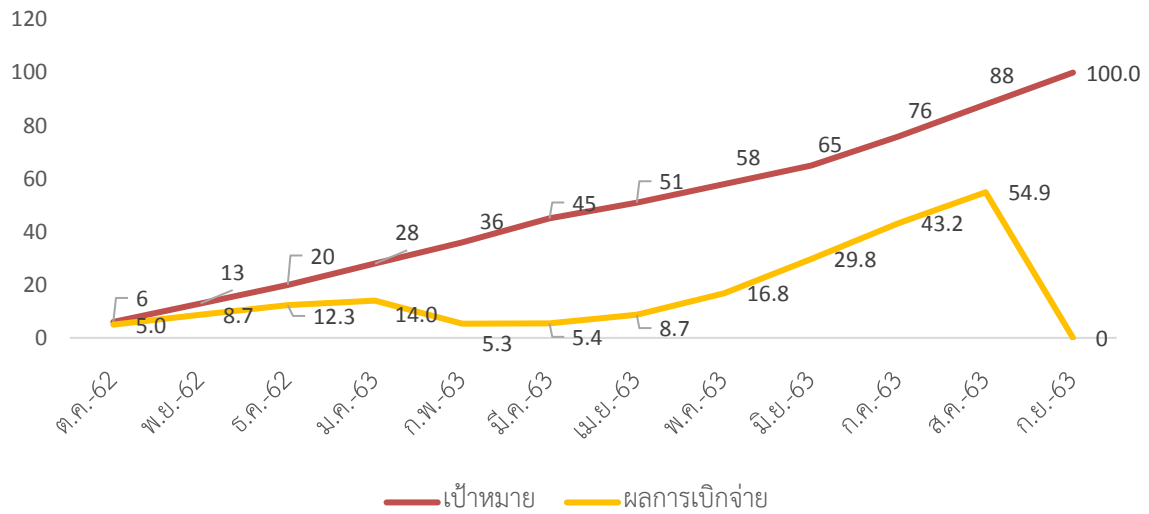
ที่มา : รายงาน MIS จากระบบบริหารการเงินการคลังภาครัฐแบบอิเล็กทรอนิกส์ (GFMIS)

**กราฟผลการเบิกจ่ายงบประมาณภาพรวม ประจำปีงบประมาณ พ.ศ. 2563**  
**ตั้งแต่ต้นปีงบประมาณจนถึงเดือน สิงหาคม 2563 (ร้อยละ)**



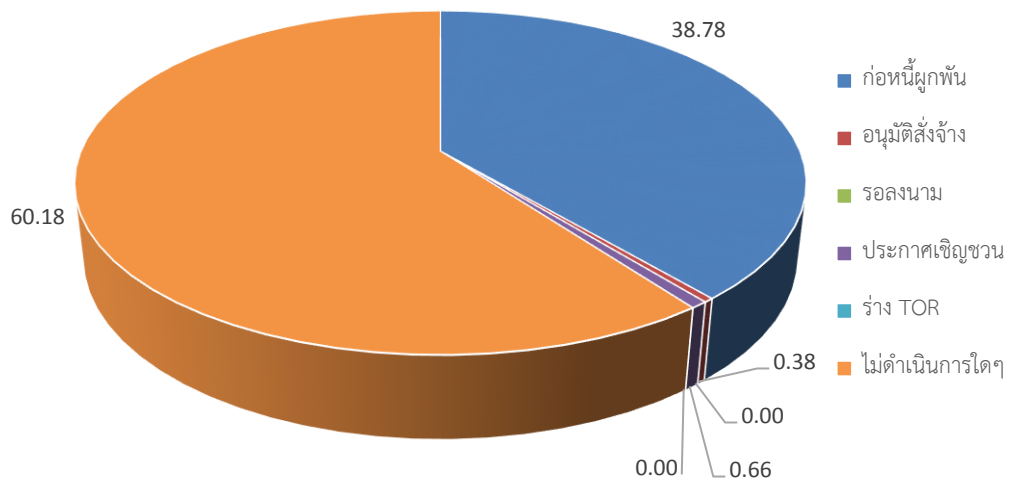
ที่มา : รายงาน MIS จากระบบบริหารการเงินการคลังภาครัฐแบบอิเล็กทรอนิกส์ (GFMIS)

กราฟผลการเบิกจ่ายงบประมาณงบลงทุน ประจำปีงบประมาณ พ.ศ. 2563  
ตั้งแต่ต้นปีงบประมาณจนถึงเดือน สิงหาคม 2563 (ร้อยละ)



ที่มา : รายงาน MIS จากระบบบริหารการเงินการคลังภาครัฐแบบอิเล็กทรอนิกส์ (GFMIS)

ผลการดำเนินการจัดซื้อจัดจ้าง ใช้จ่ายลงทุน  
สะสมตั้งแต่ต้นปีงบประมาณจนถึงเดือนสิงหาคม 2563



ที่มา : รายงานติดตามสถานการณ์ก่อนนี้งบประมาณรายจ่ายประจำปีจากระบบการจัดซื้อจัดจ้างภาครัฐ



ผลการเบิกจ่ายงบประมาณของหน่วยงานที่ได้รับงบประมาณจัดสรรตั้งแต่ 100 ล้านบาทขึ้นไป  
สะสมตั้งแต่ต้นปีงบประมาณจนถึงสิ้นเดือนสิงหาคม 2563

หน่วย : ล้านบาท

| ลำดับ<br>ที่ | หน่วยงาน                     | งบประมาณที่<br>ได้รับจัดสรร | ก่อนนี้ | ร้อยละการ<br>ก่อนนี้ | ผลการ<br>เบิกจ่ายจริง | ร้อยละการ<br>เบิกจ่าย |
|--------------|------------------------------|-----------------------------|---------|----------------------|-----------------------|-----------------------|
| 1            | กรมส่งเสริมการปกครองท้องถิ่น | 762.25                      | 141.37  | 18.55                | 141.37                | 18.55                 |
| 2            | กรมชลประทาน                  | 555.15                      | 516.94  | 93.10                | 358.59                | 64.59                 |
| 3            | กรมทางหลวงชนบท               | 360.37                      | 356.11  | 98.81                | 327.24                | 90.79                 |
| 4            | งบกลาง                       | 313.67                      | 305.25  | 97.29                | 150.17                | 47.88                 |
| 5            | กรมทางหลวง                   | 206.19                      | 200.06  | 97.04                | 158.41                | 76.82                 |
| 6            | โยธา                         | 189.83                      | 175.57  | 92.52                | 150.50                | 79.29                 |
|              | รวม                          | 2,387.6                     | 1,695.3 | 71.0                 | 1,286.3               | 53.9                  |

ที่มา : รายงาน MIS จากระบบบริหารการเงินการคลังภาครัฐแบบอิเล็กทรอนิกส์ (GFMIS)

หน่วยงานที่มีรายจ่ายลงทุน วงเงินตั้งแต่ 100 ล้านบาทขึ้นไป จำนวน 6 หน่วยงาน รวมรายจ่ายลงทุน 2,387.6 ล้านบาท คิดเป็นร้อยละ 88.3 ของงบรายจ่ายลงทุนที่ได้รับจัดสรรทั้งหมด

ผลการเบิกจ่ายงบประมาณของหน่วยงานที่ได้รับงบประมาณจัดสรรตั้งแต่ 10 ถึง 100 ล้านบาท  
สะสมตั้งแต่ต้นปีงบประมาณจนถึงสิ้นเดือนสิงหาคม 2563

หน่วย : ล้านบาท

| ลำดับที่ | หน่วยงาน                          | งบประมาณที่<br>ได้รับจัดสรร | ก่อนนี้ | ร้อยละการ<br>ก่อนนี้ | ผลการ<br>เบิกจ่ายจริง | ร้อยละการ<br>เบิกจ่าย |
|----------|-----------------------------------|-----------------------------|---------|----------------------|-----------------------|-----------------------|
| 1        | สนง.คณะกรรมการการศึกษาขั้นพื้นฐาน | 98.88                       | 85.33   | 86.25                | 51.49                 | 52.07                 |
| 2        | สนง.ปลัดกระทรวงสาธารณสุข          | 60.45                       | 56.34   | 93.21                | 33.34                 | 55.13                 |
| 3        | องค์การบริหารส่วนจังหวัดโยธา      | 33.45                       | 33.37   | 100.00               | 9.73                  | 29.04                 |
| 4        | กรมพัฒนาที่ดิน                    | 31.25                       | 31.15   | 99.68                | 30.63                 | 98.08                 |
| 5        | สนง.พระพุทธศาสนาแห่งชาติ          | 26.25                       | 25.97   | 98.86                | 25.97                 | 98.86                 |
| 6        | กรมการปกครอง                      | 14.08                       | 13.96   | 99.29                | 10.84                 | 76.60                 |
| 7        | สนง.คณะกรรมการการอาชีวศึกษา       | 13.74                       | 13.74   | 100.00               | 13.74                 | 100.00                |
|          | รวม                               | 251.7                       | 233.8   | 92.9                 | 175.6                 | 69.8                  |

ที่มา : รายงาน MIS จากระบบบริหารการเงินการคลังภาครัฐแบบอิเล็กทรอนิกส์ (GFMIS)

หน่วยงานที่มีรายจ่ายลงทุน วงเงินตั้งแต่ 10 ถึง 100 ล้านบาท จำนวน 7 หน่วยงาน รวมรายจ่ายลงทุน 251.7 ล้านบาท คิดเป็นร้อยละ 9.3 ของงบรายจ่ายลงทุนที่ได้รับจัดสรรทั้งหมด

## เครื่องชี้ภาวะเศรษฐกิจการคลังจังหวัด (Economic and Fiscal) รายเดือน

## ตารางที่ 1 เครื่องชี้เศรษฐกิจจังหวัด

| เครื่องชี้เศรษฐกิจ   | หน่วย    | ปี 2562 | ปี2563               |                     |                    |                     |                     | YTD                  |
|--|----------|---------|----------------------|---------------------|--------------------|---------------------|---------------------|----------------------|
|  |          |         | Q1                   | Q2                  | มิ.ย.              | ก.ค.                | ส.ค.                |                      |
| เศรษฐกิจด้านอุปทาน   |          |         |                      |                     |                    |                     |                     |                      |
| ดัชนีผลผลิตภาคเกษตรกรรม<br>(โครงสร้างสัดส่วน 25.6 %) <sup>2</sup>  | %yoy     | -10.8   | -55.9                | 58.0                | 55.5               | 18.6                | 17.8                | -15.9                |
| ปริมาณผลผลิต : ข้าวเจ้า <sup>1</sup>                               | ตัน      | 343,506 | -                    | -                   | -                  | -                   | -                   | -                    |
|  | %yoy     | -16.6   | -                    | -                   | -                  | -                   | -                   | -                    |
| ปริมาณผลผลิต : ข้าวเหนียว <sup>1</sup>                             | ตัน      | 89,526  | -                    | -                   | -                  | -                   | -                   | -                    |
|  | %yoy     | -20.9   | -                    | -                   | -                  | -                   | -                   | -                    |
| ปริมาณผลผลิต : มันสำปะหลัง <sup>1</sup>                            | ตัน      | 190,795 | 29,497               | 67,158              | 7,800              | 5,380               | 3,766               | 105,801              |
|  | %yoy     | 32.1    | -69.9                | 101.5               | 229.7              | 66.6                | 101.0               | -22.4                |
| ปริมาณผลผลิต : ยางพารา <sup>1</sup>                                | ตัน      | 8,221   | 1,552                | 166                 | 149                | 307                 | 528                 | 2,553                |
|  | %yoy     | 25.0    | -10.4                | -88.1               | -72.5              | -59.1               | -31.3               | -45.0                |
| จำนวนอาชญาบัตร : โค  | ตัว      | 10,433  | 3,029                | 2,964               | 1,055              | 1,008               | 966                 | 7,967                |
|  | %yoy     | 21.2    | 26.1                 | 13.2                | 24.0               | 20.6                | 15.7                | 19.1                 |
| จำนวนอาชญาบัตร : สุกร  | ตัว      | 74,459  | 17,661               | 18,111              | 6,321              | 5,960               | 5,220               | 46,952               |
|  | %yoy     | 24.5    | -4.1                 | -10.4               | -5.4               | 0.5                 | -13.3               | -7.2                 |
| ดัชนีผลผลิตภาคอุตสาหกรรม<br>(โครงสร้างสัดส่วน 10.8 %) <sup>2</sup> | %yoy     | 8.8     | -1.8                 | -7.7                | -9.3               | -5.7                | -6.3                | -5.3                 |
| ปริมาณการใช้ไฟฟ้าภาคอุตสาหกรรม                                     | ล้าน Kwh | 174.1   | 45.2                 | 51.4                | 16.6               | 17.5                | 16.7                | 130.8                |
|  | %yoy     | 18.7    | 28.8                 | 2.8                 | -1.8               | 8.5                 | 7.6                 | 11.9                 |
| จำนวนโรงงานในจังหวัด   | แห่ง     | 311     | 187                  | 188                 | 188                | 187                 | 188                 | 188                  |
|  | %yoy     | 3.3     | -38.9                | -38.4               | -38.4              | -38.7               | -38.8               | -38.8                |
| ทุนจดทะเบียนของโรงงานอุตสาหกรรม                                    | ล้านบาท  | 4,944.2 | 4,589.0              | 4,638.0             | 4,638.0            | 4,625.1             | 4,633.1             | 4,633.1              |
|  | %yoy     | 1.4     | -6.2                 | -5.1                | -5.1               | -5.3                | -5.3                | -5.3                 |
| ดัชนีผลผลิตภาคบริการ<br>(โครงสร้างสัดส่วน 63.7 %) <sup>2</sup>     | %yoy     | 6.0     | 2.3                  | -8.9                | 23.0 <sup>R</sup>  | -0.6 <sup>R</sup>   | 8.4 <sup>E</sup>    | -1.6                 |
| จำนวนนักท่องเที่ยว   | คน       | 642,197 | 103,490 <sup>R</sup> | 10,496 <sup>R</sup> | 9,757 <sup>R</sup> | 24,375 <sup>R</sup> | 17,066 <sup>E</sup> | 155,427 <sup>P</sup> |
|  | %yoy     | 5.9     | -36.0                | -94.2               | -82.7              | -52.2               | -69.0               | -65.3                |
| ยอดขายสินค้าทั้งปลีกและส่ง   | ล้านบาท  | 3,871.8 | 916.5                | 935.2               | 491.2              | 334.7               | 364.5               | 2,550.9              |
|  | %yoy     | 9.0     | 3.3                  | -10.6               | 35.9               | 1.4                 | 18.1                | -0.8                 |
| การเบิกจ่ายเงินบุคคลากรด้านการศึกษา                                | ล้านบาท  | 2,997.4 | 738.8                | 744.8               | 258.2              | 248.7               | 247.7               | 1,979.9              |
|  | %yoy     | 1.2     | 0.6                  | 2.1                 | 3.3                | 1.2                 | -0.6                | 1.1                  |
| การเบิกจ่ายเงินบุคคลากรด้านสุขภาพ                                  | ล้านบาท  | 873.9   | 222.2                | 226.0               | 75.9               | 77.7                | 74.8                | 525.9                |
|  | %yoy     | 5.3     | 4.3                  | 6.2                 | 4.5                | 5.2                 | 2.0                 | -8.3                 |
| เศรษฐกิจด้านอุปสงค์  |          |         |                      |                     |                    |                     |                     |                      |
| ดัชนีการบริโภคภาคเอกชน   | %yoy     | 5.5     | -3.9                 | -15.8               | 20.4               | -7.1                | 9.0                 | -7.5                 |
| ภาษีมูลค่าเพิ่มที่จัดเก็บได้                                       | ล้านบาท  | 271.0   | 64.1                 | 65.5                | 34.4               | 23.4                | 25.5                | 178.5                |
|  | %yoy     | 9.0     | 3.2                  | -10.5               | 35.9               | 1.4                 | 18.1                | -0.9                 |

ตารางที่ 1 เครื่องชี้เศรษฐกิจจังหวัด (ต่อ)

| เครื่องชี้เศรษฐกิจ                          | หน่วย    | ปี 2562  | ปี2563               |                      |                      |                      |                      |                      |
|---|----------|----------|----------------------|----------------------|----------------------|----------------------|----------------------|----------------------|
|   |          |          | Q1                   | Q2                   | มิ.ย.                | ก.ค.                 | ส.ค.                 | YTD                  |
| <b>เศรษฐกิจด้านอุปสงค์</b>                  |          |          |                      |                      |                      |                      |                      |                      |
| รถยนต์นั่งส่วนบุคคลจดทะเบียนใหม่            | คัน      | 2,044    | 477                  | 338                  | 105                  | 112                  | 123                  | 1,050                |
|   | %yoy     | -4.9     | -23.7                | -38.1                | -44.4                | -38.1                | -26.3                | -30.9                |
| จักรยานยนต์จดทะเบียนใหม่                    | คัน      | 10,773   | 2,438                | 2,445                | 1,132                | 815                  | 946                  | 6,644                |
|   | %yoy     | -8.4     | -18.7                | -12.3                | 20.7                 | -21.9                | 1.8                  | -14.3                |
| ดัชนีการลงทุนภาคเอกชน                       | %yoy     | -3.3     | 0.4                  | -0.4                 | -0.3                 | -1.7 <sup>P</sup>    | -0.1 <sup>P</sup>    | -1.0 <sup>P</sup>    |
| พื้นที่อนุญาตก่อสร้างทั้งหมด                | ตรม.     | 14,718.0 | 5,043.7              | 13,733.0             | 10,066.0             | 4,055                | 1,084                | 23,915.7             |
|   | %yoy     | -11.5    | 17.1                 | 398.3                | 815.1                | 2,271.3              | -53.7                | 149.8                |
| รถยนต์ที่จดทะเบียนใช้ในการพาณิชย์           | คัน      | 150      | 45                   | 21                   | 12                   | 10                   | 17                   | 93                   |
|   | %yoy     | -47.7    | 7.1                  | -34.4                | 100.0                | -28.6                | 0.0                  | -11.4                |
| สินเชื่อเพื่อการลงทุน <sup>3</sup>          | ล้านบาท  | 5,739.3  | 5,475.0              | 5,360.0              | 5,307.3              | 5,222.4 <sup>E</sup> | 5,255.1 <sup>E</sup> | 5,255.1 <sup>E</sup> |
|   | %yoy     | -0.3     | 0.3                  | -1.1                 | -1.1                 | -1.3                 | -0.04                | -0.04                |
| ดัชนีการใช้จ่ายภาครัฐ                       | %yoy     | 1.6      | -5.7                 | 46.5                 | 65.2                 | 76.9                 | 228.1                | 38.3                 |
| รายจ่ายประจำ                                | ล้านบาท  | 1,497.3  | 501.1                | 460.7                | 149.5                | 123.2                | 172.6                | 1,257.6              |
|   | %yoy     | -2.3     | 9.4                  | 40.0                 | 27.3                 | 10.1                 | 94.7                 | 27.3                 |
| รายจ่ายลงทุน                                | ล้านบาท  | 1,570.6  | 473.5                | 730.7                | 350.8                | 368.0                | 340.2                | 1,912.4              |
|   | %yoy     | 6.3      | -19.6                | 51.8                 | 94.6                 | 133.3                | 459.3                | 48.4                 |
| <b>ด้านรายได้ (Income)</b>                  |          |          |                      |                      |                      |                      |                      |                      |
| ดัชนีรายได้เกษตรกร                          | %yoy     | -8.4     | -58.0                | 59.0                 | 58.3                 | 18.4                 | 13.6                 | -17.4                |
| ดัชนีผลผลิตภาคเกษตรกรรม                     | %yoy     | -10.8    | -55.9                | 89.1                 | 55.5                 | 18.6                 | 17.8                 | -15.9                |
| ดัชนีราคาผลผลิตภาคเกษตรกรรม                 | %yoy     | 2.8      | -4.8                 | 0.6                  | 1.8                  | -0.1                 | -3.5                 | -2.0                 |
| <b>ด้านการเงิน (Financial)</b>              |          |          |                      |                      |                      |                      |                      |                      |
| ปริมาณเงินฝากรวม <sup>4</sup>               | ล้านบาท  | 14,455   | 15,046               | 16,120 <sup>R</sup>  | 16,120 <sup>R</sup>  | 15,961 <sup>R</sup>  | 15,992 <sup>E</sup>  | 15,992 <sup>E</sup>  |
|   | %yoy     | 6.7      | 5.4                  | 13.4                 | 13.4                 | 12.2                 | 11.8                 | 11.8                 |
| ปริมาณสินเชื่อรวม <sup>4</sup>              | ล้านบาท  | 19,131   | 18,250               | 17,690 <sup>R</sup>  | 17,690 <sup>R</sup>  | 17,408 <sup>R</sup>  | 17,517 <sup>E</sup>  | 17,517 <sup>E</sup>  |
|   | %yoy     | -0.3     | 0.3                  | -1.1                 | -1.1                 | -1.3                 | -0.04                | -0.04                |
| <b>ด้านเสถียรภาพทางเศรษฐกิจ (Stability)</b> |          |          |                      |                      |                      |                      |                      |                      |
| ดัชนีราคาผู้บริโภคทั่วไป                    | 2548=100 | 158.0    | 157.5                | 155.4                | 157.9                | 166.7                | 156.6                | 107.2                |
| อัตราเงินเฟ้อ (Inflation Rate)              | %yoy     | 1.2      | -0.8                 | -1.1                 | 0.4                  | 6.9                  | 0.2                  | 0.2                  |
| -อาหารและเครื่องดื่ม                        | %yoy     | 7.8      | 6.9                  | 5.3                  | 4.4                  | 6.6                  | 2.7                  | 5.7                  |
| -อื่นๆที่ไม่ใช่อาหารและเครื่องดื่ม          | %yoy     | -4.4     | -7.5                 | -7.1                 | -3.4                 | 7.4                  | -2.3                 | -4.7                 |
| ดัชนีราคาผู้บริโภคพื้นฐาน                   | 2548=100 | 135.6    | 132.9                | 132.5                | 132.3                | 146.4                | 132.7                | 134.4                |
| (อัตราเงินเฟ้อพื้นฐาน)                      | %yoy     | -4.2     | -7.1                 | -1.7                 | -0.4                 | 10.3                 | 0.9                  | -2.0                 |
| ดัชนีราคาผู้ผลิต                            | 2548=100 | 132.7    | 132.0                | 128.7                | 129.3                | 130.1                | 130.7                | 130.3                |
| (อัตราการเปลี่ยนแปลง)                       | %yoy     | -1.0     | -0.3                 | -4.0                 | -3.1                 | -2.5                 | -1.3                 | -2.1                 |
| การจ้างงาน (Employment)                     | คน       | 284,208  | 260,660 <sup>P</sup> | 271,344 <sup>P</sup> | 271,344 <sup>P</sup> | 271,344 <sup>E</sup> | 271,344 <sup>E</sup> | 271,344 <sup>E</sup> |
|   | %yoy     | -0.5     | -4.2                 | -4.8                 | -4.8                 | -7.2                 | -7.2                 | -7.2                 |

## ตารางที่ 2 เครื่องชี้ภาคการคลัง

| เครื่องชี้<br>ภาคการคลัง   | หน่วย   | ปีงบประมาณ<br>(FY)<br>พ.ศ. 2562 | ปีงบประมาณ (FY) พ.ศ. 2563 |         |         |        |        |        |          |
|----------------------------|---------|---------------------------------|---------------------------|---------|---------|--------|--------|--------|----------|
|                            |         |                                 | Q1/FY63                   | Q2/FY63 | Q3/FY63 | มิ.ย.  | ก.ค.   | ส.ค.   | YTD (FY) |
| ภาคการคลัง                 |         |                                 |                           |         |         |        |        |        |          |
| รายได้จัดเก็บ              | ล้านบาท | 623.4                           | 145.0                     | 144.9   | 132.8   | 58.9   | 48.4   | 86.1   | 557.2    |
|                            | %yoy    | 22.7                            | 10.5                      | -2.8    | -30.6   | -21.4  | 1.4    | 98.4   | -1.0     |
| สรรพากรพื้นที่             | ล้านบาท | 511.8                           | 119.6                     | 118.0   | 107.1   | 47.3   | 37.0   | 75.7   | 457.5    |
|                            | %yoy    | 24.6                            | 13.3                      | 5.0     | -35.6   | -29.7  | -6.2   | 123.2  | -0.04    |
| สรรพสามิตพื้นที่           | ล้านบาท | 5.8                             | 2.0                       | 1.4     | 0.4     | 0.1    | 0.1    | 0.3    | 4.2      |
|                            | %yoy    | 11.1                            | 2.4                       | -30.0   | -57.5   | -64.9  | -21.7  | -59.7  | -26.3    |
| ธนากรักษ์พื้นที่           | ล้านบาท | 3.3                             | 1.0                       | 1.3     | 0.3     | 0.1    | 0.1    | 0.2    | 3.0      |
|                            | %yoy    | -8.8                            | 59.5                      | -17.3   | -47.9   | -42.7  | -34.0  | 22.0   | -3.2     |
| ส่วนราชการอื่นๆ            | ล้านบาท | 102.5                           | 22.4                      | 24.2    | 25.0    | 11.4   | 11.2   | 9.9    | 92.7     |
|                            | %yoy    | 15.6                            | -3.1                      | -27.0   | 6.9     | 59.1   | 43.7   | 14.1   | -3.5     |
| รายได้นำส่งคลัง            | ล้านบาท | 2,028.0                         | 153.8                     | 405.8   | 598.5   | 219.9  | 238.9  | 259.2  | 1,656.2  |
|                            | %yoy    | 30.0                            | 13.9                      | 6.9     | -5.6    | -8.8   | -10.1  | -11.8  | -3.1     |
| รายจ่ายเงิน<br>งบประมาณรวม | ล้านบาท | 3,225.7                         | 586.4                     | 974.6   | 1,191.4 | 500.3  | 491.2  | 512.8  | 3,756.3  |
|                            | %yoy    | 20.6                            | -5.6                      | -6.6    | 47.0    | 68.1   | 82.2   | 242.4  | 29.8     |
| ดุลเงินงบประมาณ            | ล้านบาท | -1,197.7                        | -432.6                    | -568.8  | -592.9  | -280.4 | -252.3 | -253.6 | -2,100.2 |

หมายเหตุ : E = ข้อมูลประมาณการ, P = ข้อมูลเบื้องต้น, R = ปรับปรุงข้อมูล,

YTD = เครื่องชี้เศรษฐกิจ : ข้อมูลสะสมตั้งแต่ ม.ค. - ก.ค. 63, เครื่องชี้การคลัง : ข้อมูลสะสมตั้งแต่ ต.ค. 62 - ก.ค. 63

1/ข้อมูลที่ปรับฤดูกาลแล้ว

2/เนื่องจากใช้รูปแบบตัวเลขทศนิยมเพียง 1 จุด จึงทำให้ผลรวมของมูลค่าโครงสร้างสัดส่วนของแต่ละภาคการผลิตไม่เท่ากับ 100

3/สินเชื่อเพื่อการลงทุน คำนวณจาก (สินเชื่อธนาคารพาณิชย์รวม\*30)/100

4/ปริมาณเงินฝากรวมและปริมาณสินเชื่อรวม ใช้ข้อมูลจากธนาคารแห่งประเทศไทยเท่านั้น

ข้อมูลเครื่องชี้เศรษฐกิจที่ใช้รูปแบบตัวเลขทศนิยม 1 จุด จะไม่มีคุณสมบัติของการบวก คือ ผลรวมของมูลค่าส่วนย่อยไม่เท่ากับมูลค่าส่วนรวม

สำนักงานคลังจังหวัดยโสธร กลุ่มงานบริหารการคลังและเศรษฐกิจ

โทรศัพท์ 0 4571 1523 ต่อ 314 - 316 E-mail : yst@cgd.go.th