



ฉบับที่ 2/2564

รายงานประมาณการเศรษฐกิจจังหวัดสงขลา ปี 2564



ณ วันที่ 30 มิถุนายน 2564

รายงานประมาณการเศรษฐกิจจังหวัดสงขลา ปี 2564
เศรษฐกิจจังหวัดสงขลา ปี 2564 คาดว่า หดตัวร้อยละ -1.0

1. เศรษฐกิจจังหวัดสงขลาในปี 2564

1.1 ด้านเศรษฐกิจจังหวัดสงขลา

เศรษฐกิจจังหวัดสงขลาปี 2564 คาดว่า หดตัวร้อยละ -1.0 (โดยมีช่วงคาดการณ์ที่หดตัวร้อยละ -2.0-(-0.1)) จากในปีที่ผ่านมา **ด้านอุปทาน** คาดว่า หดตัวร้อยละ -13.8 (โดยมีช่วงคาดการณ์ที่ขยายตัวร้อยละ -14.8-(-12.8)) จากภาคบริการ และภาคเกษตรกรรม ส่วนภาคอุตสาหกรรม คาดว่า ขยายตัว **ด้านอุปสงค์** คาดว่า ขยายตัวร้อยละ 13.9 (โดยมีช่วงคาดการณ์ที่ขยายตัวร้อยละ 13.1-14.8) จากการค้าชายแดน การใช้จ่ายภาครัฐ การบริโภคภาคเอกชน และการลงทุนภาคเอกชน ขยายตัว

ด้านอุปทาน ปี 2564 คาดว่า หดตัวร้อยละ -13.8 (โดยมีช่วงคาดการณ์ที่ร้อยละ -14.8 - (-12.8)) จากปีที่ผ่านมา จากภาคบริการ หดตัวร้อยละ -19.2 (โดยมีช่วงคาดการณ์ที่ขยายตัวร้อยละ -20.2-(-18.2)) เนื่องจากจำนวนนักท่องเที่ยวในประเทศ และต่างประเทศ โดยเฉพาะมาเลเซียลดลง จากมาตรการจำกัดการเดินทางระหว่างประเทศของไทยการระบาดของโรคติดเชื้อไวรัสโคโรนา 2019 (COVID-19) ส่งผลให้นักท่องเที่ยวเดินทางมาจังหวัดสงขลาลดลง ภาคเกษตรกรรม คาดว่า หดตัวร้อยละ -2.5 (โดยมีช่วงคาดการณ์ที่ขยายตัวร้อยละ -3.5-(-1.5)) เนื่องจากปริมาณยางพาราออกสู่ตลาดลดลงจากสภาพอากาศที่ไม่อำนวย ในขณะที่ราคายางพาราปรับตัวสูงขึ้น ส่วนภาคอุตสาหกรรม คาดว่า ขยายตัวร้อยละ 1.9 (โดยมีช่วงคาดการณ์ที่ขยายตัวร้อยละ 0.9-2.9) เนื่องจากมีคำสั่งซื้อจากต่างประเทศที่เพิ่มขึ้น โดยเฉพาะอุตสาหกรรมถลุงแร่และยางแปรรูป ในขณะที่ผู้ประกอบการประสบปัญหาด้านการขาดแคลนตู้คอนเทนเนอร์ในการส่งออกสินค้า และการระบาดของโรคติดเชื้อไวรัสโคโรนา 2019 (COVID-19) ในประเทศ

ด้านอุปสงค์ ปี 2564 คาดว่า ขยายตัวร้อยละ 13.9 (โดยมีช่วงคาดการณ์ที่ขยายตัวร้อยละ 13.1-14.8) จากที่หดตัวในปีที่ผ่านมา จากการค้าชายแดน การบริโภคภาคเอกชน การใช้จ่ายภาครัฐ และการลงทุนภาคเอกชน ขยายตัว การค้าชายแดน คาดว่า ขยายตัวร้อยละ 34.0 (โดยมีช่วงคาดการณ์ที่ขยายตัวร้อยละ 33.0-35.0) ขยายตัวตามอุปสงค์ของประเทศคู่ค้าที่ฟื้นตัวดีขึ้น โดยเฉพาะอุตสาหกรรมถลุงแร่และยางแปรรูป ที่ขยายตัวเพิ่มขึ้น การบริโภคภาคเอกชน คาดว่า ขยายตัวร้อยละ 9.1 (โดยมีช่วงคาดการณ์ที่ขยายตัวร้อยละ 8.1-10.1) จากมาตรการกระตุ้นเศรษฐกิจของภาครัฐ เพื่อกระตุ้นการใช้จ่ายภายในประเทศ ตามโครงการเพิ่มกำลังซื้อสำหรับผู้ถือบัตรสวัสดิการแห่งรัฐ โครงการกลุ่มต้องการช่วยเหลือพิเศษ โครงการคนละครึ่ง โครงการเราชนะ และโครงการยิ่งใช้ยิ่งได้ การใช้จ่ายภาครัฐ คาดว่า ขยายตัวร้อยละ 5.9 (โดยมีช่วงคาดการณ์ที่ขยายตัวร้อยละ 5.0-6.8) เป็นผลจากนโยบายภาครัฐเพิ่มเม็ดเงินเข้าระบบเศรษฐกิจกระตุ้นการใช้จ่ายในการแก้ไขปัญหาการระบาดของโรคติดเชื้อไวรัสโคโรนา 2019 และมาตรการเร่งรัดการใช้จ่ายงบประมาณของภาครัฐ และการลงทุนภาคเอกชน คาดว่า ขยายตัวร้อยละ 3.3 (โดยมีช่วงคาดการณ์ที่ขยายตัวร้อยละ 2.8-3.8) ตามนโยบายการเพิ่มโอกาสเข้าถึงแหล่งเงินทุนของผู้ประกอบการที่ได้รับผลกระทบจากโรคติดเชื้อไวรัสโคโรนา 2019

ด้านเสถียรภาพเศรษฐกิจจังหวัดสงขลา มีอัตราเงินเฟ้อทั่วไปในปี 2564 คาดว่า ขยายตัวอยู่ที่ร้อยละ 0.5 เนื่องจากราคาน้ำมันปรับตัวสูงขึ้น ส่งผลต่อระดับราคาสินค้าปรับตัวเพิ่มขึ้น

ปัจจัยสนับสนุนเศรษฐกิจ ปี 2564 ของจังหวัดสงขลา

ปัจจัยเสี่ยงเศรษฐกิจ ปี 2564 ของจังหวัดสงขลา ที่ต้องติดตามอย่างต่อเนื่อง

1. ความเสี่ยงจากราคาพืชผลทางการเกษตรที่มีความผันผวน เนื่องจากยางพาราเป็นพืชเศรษฐกิจหลัก ได้แก่ ยางพารา ประสบปัญหาาราคาตกต่ำ เนื่องจากสภาพอากาศที่ไม่เอื้ออำนวย

2. ความเสี่ยงจากภัยธรรมชาติ จากภาวะภัยธรรมชาติ ทั้งภัยแล้งและฝนตกชุกจากมรสุม ซึ่งมีความผลกระทบต่อปริมาณผลผลิตภาคเกษตรกรรมได้รับความเสียหาย

3. ความเสี่ยงจากราคาน้ำมันดิบ มีความผันผวนและมีแนวโน้มปรับตัวสูงขึ้น ส่งผลให้ต้นทุนผู้ประกอบการเพิ่มขึ้น

4. การระบาดของโรคติดเชื้อไวรัสโคโรนา 2019 (COVID-19) ส่งผลกระทบต่อเศรษฐกิจของจังหวัดในวงกว้าง โดยเฉพาะธุรกิจด้านบริการ การท่องเที่ยว ธุรกิจโรงแรม ร้านอาหาร การขนส่ง ผลต่อเนื่องธุรกิจที่นักท่องเที่ยวเดินทางมาจังหวัดสงขลาลดลง

1. มาตรการเร่งรัดการเบิกจ่ายของภาครัฐ โดยรัฐบาลกำหนดเป้าหมายการใช้จ่ายภาพรวมเบิกจ่ายร้อยละ 100 ทั้งรายจ่ายลงทุนและรายจ่ายประจำส่งผลให้ส่วนราชการภายในจังหวัดเร่งเบิกจ่ายเพื่อกระตุ้นเศรษฐกิจภายในจังหวัด

2. การผลิตวัคซีนป้องกันโรคติดเชื้อไวรัสโคโรนา 2019 (COVID-19) เนื่องจากวัคซีนสามารถนำมาใช้ป้องกันโรคติดเชื้อไวรัสโคโรนา 2019 (COVID-19) หากประชาชนได้รับวัคซีนตามที่กำหนด ส่งผลกระทบเชิงบวกทั้งด้านวิถีชีวิต เศรษฐกิจ และการลงทุนปรับตัวดีขึ้น

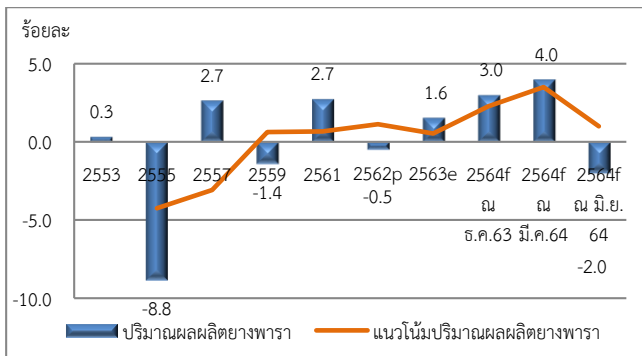
3. มาตรการทางการคลังของภาครัฐ เพื่อเป็นการสนับสนุนการฟื้นตัวของเศรษฐกิจ โดยประกอบด้วยโครงการ “เพิ่มกำลังซื้อให้แก่ผู้ประกอบการแห่งรัฐ” โครงการ “คนละครึ่ง” โครงการ “เราชนะ” และโครงการยิ่งใช้ยิ่งได้ ช่วยประคับประคองเศรษฐกิจไทย รักษาระดับการจ้างงาน และสนับสนุนเศรษฐกิจชุมชนให้มีเม็ดเงินหมุนเวียนในเศรษฐกิจฐานราก

สมมติฐานหลักในการประมาณการเศรษฐกิจ

1. ด้านอุปทาน ปี 2564 คาดว่า หดตัวร้อยละ -13.8 โดยมีช่วงคาดการณ์ที่ร้อยละ (-14.8) – (-12.8) (สูงกว่าที่คาดการณ์เดิม ณ เดือนมีนาคม 2564 ที่หดตัวร้อยละ -14.6) จากภาคบริการ ภาคเกษตรกรรม หดตัวร้อยละ -19.2 และร้อยละ -2.5 ส่วนภาคอุตสาหกรรมขยายตัวร้อยละ 1.9 โดยมีรายละเอียด ดังนี้

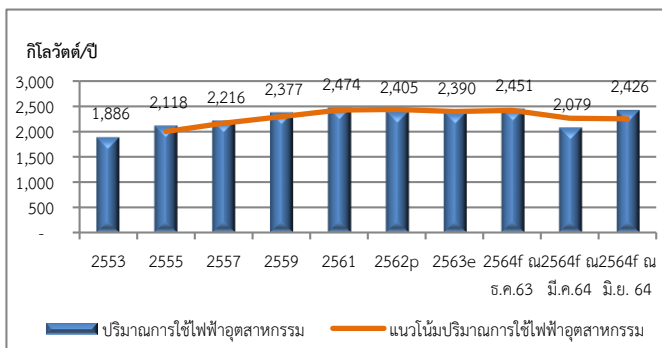
1.1 ปริมาณผลผลิตยางพารา ปี 2564 คาดว่าหดตัวร้อยละ -2.0 โดยมีช่วงคาดการณ์ที่ร้อยละ -1.0(-3.0) (ต่ำกว่าที่คาดการณ์เดิม ณ เดือนมีนาคม 2564 ที่ขยายตัวร้อยละ 4.0) เนื่องจากสภาพอากาศไม่เอื้ออำนวย ส่งผลให้ปริมาณยางออกสู่ตลาดลดลง

กราฟแสดงปริมาณผลผลิตยางพาราปี 2553-2564



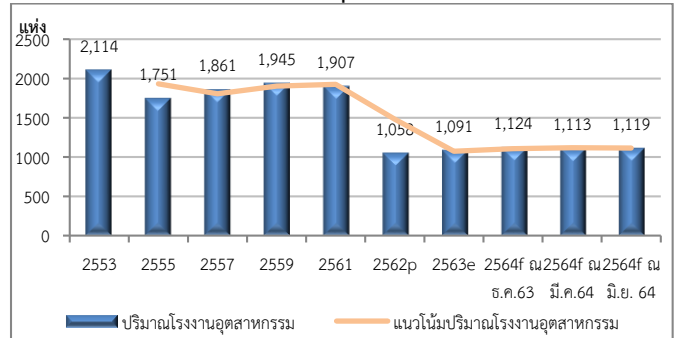
1.2 ปริมาณการใช้ไฟฟ้าภาคอุตสาหกรรม ปี 2564 คาดว่า ปริมาณการใช้ไฟฟ้าภาคอุตสาหกรรมจำนวน 2,426 ล้านกิโลวัตต์ (ต่ำกว่าที่คาดการณ์เดิม ณ เดือนมีนาคม 2564 ที่ 2,079 ล้านกิโลวัตต์)

กราฟแสดงปริมาณการใช้ไฟฟ้าโรงงานอุตสาหกรรม ปี 2553-2564



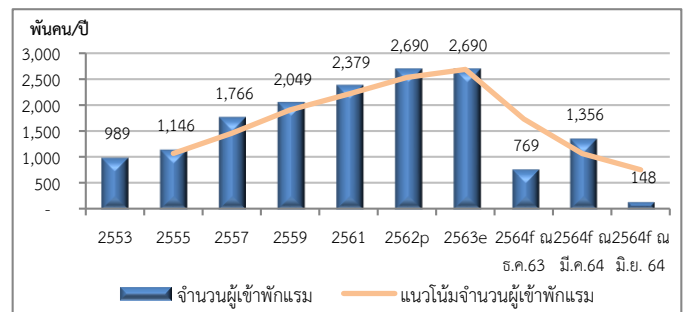
1.3 จำนวนโรงงานอุตสาหกรรม ปี 2564 คาดว่า โรงงานอุตสาหกรรม จำนวน 1,119 แห่ง (ต่ำกว่าที่คาดการณ์เดิม ณ เดือนมีนาคม 2564 ที่ จำนวน 1,113 แห่ง)

กราฟแสดงจำนวนโรงงานอุตสาหกรรม ปี 2553-2564



1.4 จำนวนผู้เข้าพักแรมจังหวัดสงขลา ปี 2564 คาดว่า มีจำนวนผู้เข้าพักแรม จำนวน 147,583 คนต่อปี (ต่ำกว่าที่คาดการณ์เดิม ณ เดือนมีนาคม 2564 จำนวน 1,356,583 คน)

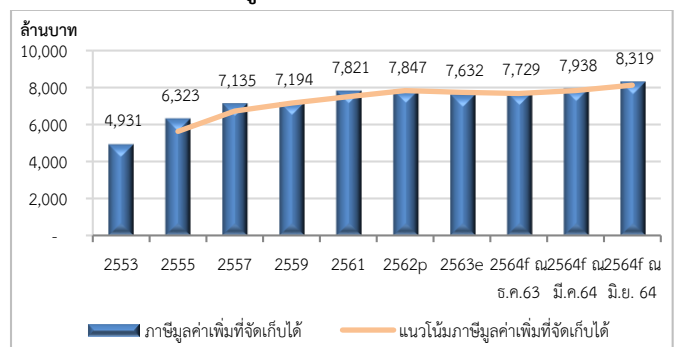
กราฟแสดงจำนวนผู้เข้าพักแรม ปี 2553-2564



2. ด้านอุปสงค์ ปี 2564 คาดว่า ขยายตัวร้อยละ 13.9 โดยมีช่วงคาดการณ์ที่ร้อยละ 13.1-14.8 (สูงกว่าที่คาดการณ์เดิม ณ เดือนมีนาคม 2564 ที่ขยายตัวร้อยละ 2.9) จากการค้าชายแดน การบริโภคภาคเอกชน การใช้จ่ายภาครัฐ และการลงทุนภาคเอกชน คาดว่า ขยายตัวร้อยละ 34.0 9.1 5.9 และร้อยละ 3.3 ตามลำดับ โดยมีรายละเอียด ดังนี้

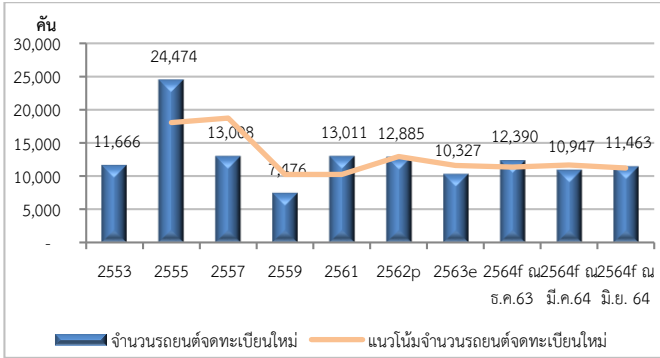
2.1 ภาษีมูลค่าเพิ่มที่จัดเก็บได้ ปี 2564 คาดว่า จัดเก็บภาษีมูลค่าเพิ่มได้ จำนวน 8,319 ล้านบาท (สูงกว่าที่คาดการณ์เดิม ณ เดือนมีนาคม 2564 จำนวน 7,938 ล้านบาท)

กราฟแสดงภาษีมูลค่าเพิ่มที่จัดเก็บได้ ปี 2553-2564



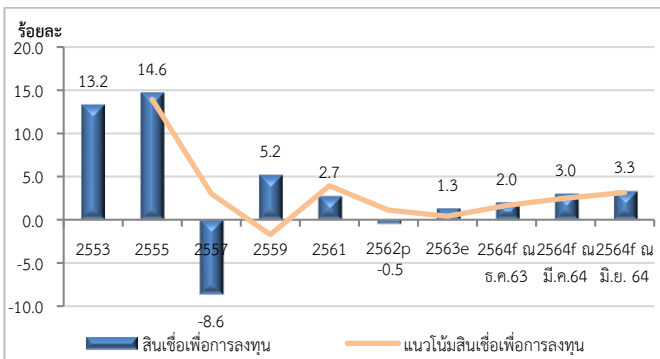
2.2 จำนวนรถยนต์จดทะเบียนใหม่ ปี 2564 คาดว่า จำนวนรถยนต์จดทะเบียนใหม่ จำนวน 11,463 คัน (ต่ำกว่าที่คาดการณ์เดิม ณ เดือนมีนาคม 2564 จำนวน 10,947 คัน)

กราฟแสดงจำนวนรถยนต์จดทะเบียน ปี 2553-2564



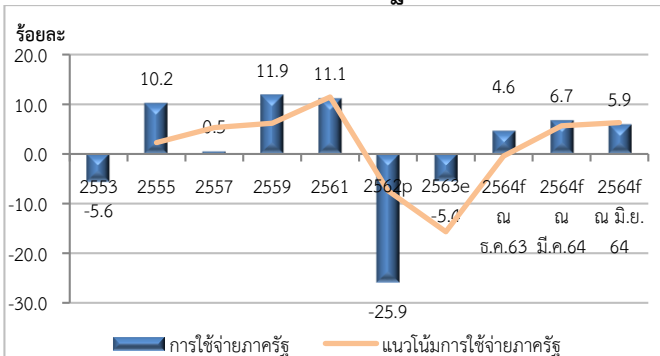
2.3 สินเชื่อเพื่อการลงทุนของสถาบันการเงิน จังหวัดสงขลา ในปี 2564 คาดว่า สถาบันการเงินในจังหวัดปล่อยสินเชื่อ ขยายตัวร้อยละ 3.3 (สูงกว่าที่คาดการณ์เดิม ณ เดือนมีนาคม 2564 ที่ขยายตัวร้อยละ 3.0)

กราฟแสดงการปล่อยสินเชื่อเพื่อการลงทุน ปี 2553-2564



2.4 การใช้จ่ายของภาครัฐ ปี 2564 คาดว่า ขยายตัวร้อยละ 5.9 (ต่ำกว่าที่คาดการณ์เดิม ณ เดือนมีนาคม 2564 ที่ขยายตัวร้อยละ 6.7) เป็นผลรายจ่ายประจำมีการเบิกจ่ายเพิ่มขึ้น ในขณะที่รายจ่ายลงทุนมีการเบิกจ่ายลดลง ถึงแม้ว่าภาครัฐมีมาตรการเร่งรัดการเบิกจ่ายงบประมาณ

กราฟแสดงการใช้จ่ายภาครัฐ ปี 2553-2564

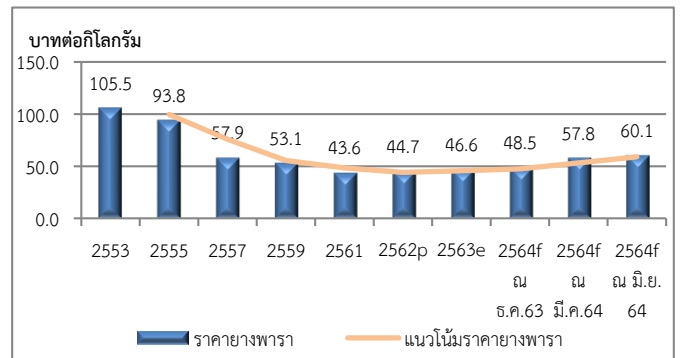


ปีงบประมาณ พ.ศ. 2564 การใช้จ่ายงบประมาณ ตั้งแต่ต้นปีงบประมาณจนถึงสิ้นเดือนมิถุนายน 2564 สามารถเบิกจ่ายงบประมาณภาพรวมได้ทั้งสิ้น 18,489.5 ล้านบาท คิดเป็นร้อยละ 73.5 โดยรายจ่ายประจำ เบิกจ่ายได้ 12,134.1 ล้านบาท คิดเป็นร้อยละ 95.5 ของวงเงินงบประมาณที่ได้รับการจัดสรร รายจ่ายลงทุน สามารถเบิกจ่ายได้ 6,355.4 ล้านบาท คิดเป็นร้อยละ 51.0 ของวงเงินที่ได้รับการจัดสรร

3. ด้านรายได้เกษตรกรในปี 2564 คาดว่า รายได้เกษตรกร ขยายตัวร้อยละ 18.1 โดยมีช่วงคาดการณ์ที่ร้อยละ 15.2 – 21.0) (ต่ำกว่าที่คาดการณ์เดิม ณ เดือนมีนาคม 2564 ที่หดตัวร้อยละ 22.7)

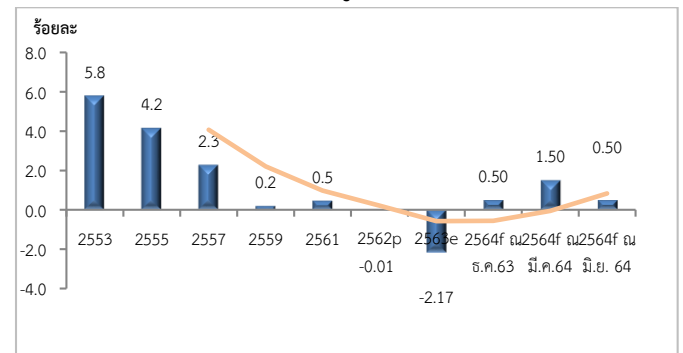
ราคายางพาราจังหวัดสงขลาในปี 2564 เฉลี่ย 60.1 บาทต่อกิโลกรัม (สูงกว่าที่คาดการณ์เดิม ณ เดือนมีนาคม 2564 ที่ 57.8 บาทต่อกิโลกรัม) เนื่องจากความต้องการใช้ยางพาราทั้งในและต่างประเทศเพิ่มขึ้น

กราฟแสดงราคายางพารา ปี 2553-2564



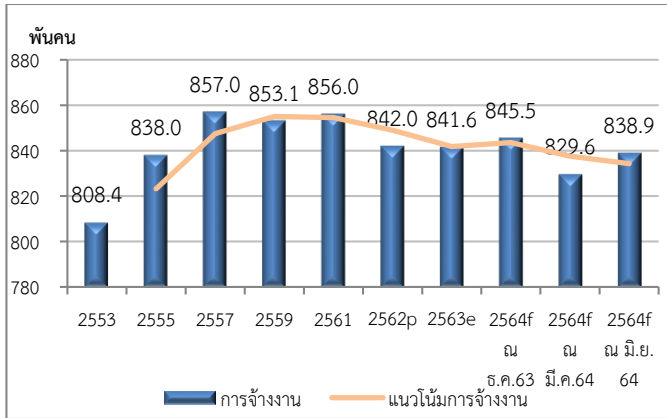
4. ด้านเสถียรภาพเศรษฐกิจจังหวัดสงขลา ปี 2564 คาดว่า อัตราเงินเพื่อขยายตัวร้อยละ 0.5 (ต่ำกว่าที่คาดการณ์เดิม ณ เดือนมีนาคม 2564 ที่ร้อยละ 1.5) เนื่องจากราคาน้ำมันมีแนวโน้มปรับตัวสูงขึ้น และราคาสินค้าบางชนิดปรับตัวเพิ่มขึ้น

กราฟแสดงดัชนีราคาผู้บริโภค ปี 2553-2564



การจ้างงานจังหวัดสงขลา ปี 2564 คาดว่า จะมีการ
จ้างงานทั้งหมด 838,931คน (สูงกว่าที่คาดการณ์เดิม
ณ เดือนมีนาคม 2564 ที่ 829,632 คน)

กราฟแสดงการจ้างงาน ปี 2553-2564



ตารางสรุปสมมติฐานและผลการประมาณการเศรษฐกิจจังหวัดสงขลา ปี 2564
(ณ เดือนมิถุนายน 2564)

สมมติฐานหลัก	2563f	2564f			
		เฉลี่ย	ช่วง		
สมมติฐานภายนอก					
1) ปริมาณผลผลิตยางพารา (ร้อยละต่อปี)	1.6	-2.0	-3.0	-	-1.0
3) ปริมาณกุ้งขาว (ร้อยละต่อปี)	3.8	-7.0	-8.0	-	-6.0
4) ปริมาณสัตว์น้ำขึ้นท่า (ร้อยละต่อปี)	20.2	-31.0	-32.0	-	-30.0
5) ราคาเฉลี่ยยางทั้งหมด (บาทต่อ ก.ก.)	46.6	60.1	59.2	-	61.0
6) ราคาเฉลี่ยกุ้งขาว (บาทต่อ ก.ก.)	140.7	137.8	136.4	-	139.3
7) ราคาเฉลี่ยสัตว์น้ำขึ้นท่า (บาทต่อ ก.ก.)	60.2	54.8	54.2	-	55.4
8) ปริมาณการใช้ไฟฟ้าภาคอุตสาหกรรม (ล้านกิโลวัตต์)	2,390.0	2,425.9	2,402.0	-	2,449.8
9) จำนวนโรงงานในจังหวัด (แห่ง)	1,091	1,119	1,108	-	1,130
10) ทุนจดทะเบียนของอุตสาหกรรม (ล้านบาท)	86,019	87,740	86,880	-	88,600
11) จำนวนผู้เข้าพักแรม (คน)	702,776	147,583	140,555	-	154,611
12) ปริมาณการใช้ไฟฟ้าในโรงแรมที่พัก (ล้านกิโลวัตต์)	81	63	62	-	63
13) จำนวนผู้โดยสารผ่านสนามบิน (คน)	2,371,079	1,896,863	1,873,152	-	1,920,574
14) ภาษีมูลค่าเพิ่มที่จัดเก็บได้ (ล้านบาท)	7,632	8,319	8,243	-	8,396
15) รถยนต์จดทะเบียนใหม่ (คัน)	10,327	11,463	11,360	-	11,566
16) มอเตอร์ไซด์จดทะเบียนใหม่ (คัน)	30,371	27,638	27,334	-	27,941
17) พื้นที่อนุญาตก่อสร้างรวม (ตารางเมตร)	1,403,937	1,768,961	1,754,922	-	1,783,000
18) รถยนต์เพื่อการพาณิชย์ (คัน)	954	1,088	1,078	-	1,097
19) สินเชื่อเพื่อการลงทุนรวม (ร้อยละต่อปี)	2.5	3.3	2.8	-	3.8
20) มูลค่าการส่งออก (ล้านบาท)	354,357	474,839	471,295	-	478,382
21) มูลค่าการนำเข้า (ล้านบาท)	271,127	363,310	360,598	-	366,021
สมมติฐานภายใน (นโยบายภาครัฐ)					
1) Current Expenditure (ล้านบาท)	15,176	16,086	15,935	-	16,238
2) Capital Expenditure (ล้านบาท)	6,681	7,048	7,015	-	7,082

ตารางผลการประมาณการเศรษฐกิจจังหวัดสงขลา

ผลการประมาณการ	2563f	2564f			
		เฉลี่ย	ช่วง		
1) อัตราการขยายตัวทางเศรษฐกิจ (ร้อยละต่อปี)	-19.7	-1.0	-2.0	-	-0.1
2) อัตราการขยายตัวทางเศรษฐกิจด้านอุปทาน (ร้อยละต่อปี)	-30.2	-13.8	-14.8	-	-12.8
3) อัตราการขยายตัวของภาคเกษตรกรรม (ร้อยละต่อปี)	1.8	-2.5	-3.5	-	-1.5
4) อัตราการขยายตัวของภาคอุตสาหกรรม (ร้อยละต่อปี)	-11.5	1.9	0.9	-	2.9
5) อัตราการขยายตัวของภาคบริการ (ร้อยละต่อปี)	-35.9	-19.2	-20.2	-	-18.2
6) อัตราการขยายตัวทางเศรษฐกิจด้านอุปสงค์ (ร้อยละต่อปี)	-2.3	13.9	13.1	-	14.8
7) อัตราการขยายตัวของการบริโภคภาคเอกชน (ร้อยละต่อปี)	-4.6	9.1	8.1	-	10.1
8) อัตราการขยายตัวของการลงทุนภาคเอกชน (ร้อยละต่อปี)	2.5	3.3	2.8	-	3.8
9) อัตราการขยายตัวของรายได้เกษตรกร (ร้อยละต่อปี)	15.1	18.1	15.2	-	21.0
10) อัตราเงินเฟ้อ (ร้อยละต่อปี)	-2.2	0.5	-0.8	-	1.8
11) จำนวนผู้มีงานทำในจังหวัด (คน)	841,580	838,931	836,554	-	841,308
เปลี่ยนแปลง (คน)	1	-2,648	-5,025	-	-270

ที่มา: กลุ่มงานบริการการคลังและเศรษฐกิจ สำนักงานคลังจังหวัดสงขลา

ตารางสรุปภาวะเศรษฐกิจและแนวโน้มจังหวัดสงขลา : Songkhla Macronomic Summary

Indicators	Unit	2555	2559	2560	2561	2562p	2563e	2564f		
								Min	Consensus	Max
Economic Growth										
GPP current prices	Million Baht	224,542	242,802	242,952	249,587	245,771	192,749	188,959	192,302	195,644
	%yoy	7.2	0.8	-5.7	4.5	-2.7	-21.6	-2.0	-0.2	1.5
Population	Person	1,522,001	1,607,015	1,620,357	1,634,999	1,649,170	1,660,714	1,670,678	1,672,339	1,674,000
	%yoy	1.4	1.4	0.8	0.9	0.7	0.7	0.6	0.7	0.8
GPP per capita	Baht/person/year	147,531.1	151,089.1	149,937.4	152,652.4	149,027.0	116,063.7	113,103.3	114,989.6	116,872.1
GPP constant price: 1988p	Million Baht	150,978.8	165,077.0	159,843.2	166,406.6	162,924.7	130,909.0	128,303.0	129,535.6	130,768.2
	%yoy	5.2	1.4	-3.2	4.1	-2.1	-19.7	-2.0	-1.0	-0.1
Agriculture Production Index: API(Q)	%yoy	-7.8	-1.1	-7.9	3.4	-0.1	1.8	-3.5	-2.5	-1.5
Industrial Production Index: IPI(Q)	%yoy	1.6	3.6	-1.2	2.8	-3.1	-11.5	0.9	1.9	2.9
Service Production Index: SI(Q)	%yoy	7.3	4.9	3.6	5.9	3.8	-35.9	-20.2	-19.2	-18.2
Private Consumption Index: Cp Index	%yoy	10.8	4.7	5.1	7.8	0.2	-4.6	8.1	9.1	10.1
Private Investment Index: Ip Index	%yoy	7.1	1.1	3.0	-0.0	2.5	2.5	2.8	3.3	3.8
Government Expenditure Index: G Index	%yoy	10.2	11.9	-16.7	11.1	-25.9	-5.4	5.0	5.9	6.8
Border Trade Index	%yoy	-9.7	3.5	17.0	-8.7	-12.1	-1.3	33.0	34.0	35.0
Farm Income	%yoy	-33.3	5.2	4.5	-23.2	2.5	15.1	15.2	18.1	21.0
Average Rubber Price	Baht/Kg.	93.8	53.1	60.4	43.6	44.7	46.6	59.2	60.1	61.0
Economic Stabilities										
Inflation rate	% per annual	4.2	0.2	-7.8	0.5	-0.01	-2.2	-0.8	0.5	1.8
GPP Deflator	%yoy	1.9	-0.7	-2.6	0.4	-0.6	-1.9	0.0	0.8	1.6
Employment	Person	827,211	853,157	857,615	856,401	841,579	841,580	836,554	838,931	841,308
	yoy	-10,973	1,261	4,458	-1,214	-14,822	1	-5,025	-2,648	-270

**ตารางแสดงประมาณการและผลการเบิกจ่ายเงินงบประมาณ ประจำปีงบประมาณ พ.ศ. 2564
ณ เดือนมิถุนายน 2564**

	งบประมาณ จัดสรร	ผลการเบิกจ่าย สะสมตั้งแต่ต้น ปี งบประมาณจนถึง เดือนมิถุนายน 2564	ร้อยละ การ เบิกจ่าย	ผลการ คาดการณ์ เบิกจ่ายปี งบม. 2564	คาดการณ์ ร้อยละการ เบิกจ่าย	เป้าหมาย การ เบิกจ่าย	สูงกว่า/ ต่ำกว่า เป้าหมาย
1. งบประมาณประจำปีงบประมาณ พ.ศ. 2564							
รายจ่ายประจำ	12,707.4	12,134.1	95.5	12,707.4	100.0	12,707.4	(573.3)
รายจ่ายลงทุน	12,460.4	6,355.4	51.0	12,460.4	100.0	12,460.4	(6,105.0)
รายจ่ายภาพรวม	25,167.8	18,489.5	73.5	25,167.8	100.0	25,167.8	(6,678.3)
2. งบประมาณเหลือปี							
ปี 2563	3,108.19	3,108.19	100.0	3,108.2	100.0	3,108.2	-
รวมงบเหลือปี	3,108.2	3,108.2	100.0	3,108.2	100.0	3,108.2	-

ที่มา : กลุ่มงานบริหารการคลังและเศรษฐกิจ สำนักงานคลังจังหวัดสงขลา

คำนิยามตัวแปรและการคำนวณในแบบจำลองเศรษฐกิจจังหวัดสงขลา

GPP constant price	ผลิตภัณฑ์มวลรวมจังหวัด ณ ราคาปีฐาน
GPP current prices	ผลิตภัณฑ์มวลรวมจังหวัด ณ ราคาปีปัจจุบัน
GPPS	ดัชนีผลิตภัณฑ์มวลรวมจังหวัด ณ ราคาปีฐาน ด้านอุปทาน
GPPD	ดัชนีผลิตภัณฑ์มวลรวมจังหวัด ณ ราคาปีฐาน ด้านอุปสงค์
API	ดัชนีปริมาณผลผลิตภาคเกษตร
IPI	ดัชนีปริมาณผลผลิตภาคอุตสาหกรรม
SI	ดัชนีปริมาณผลผลิตภาคบริการ
Cp Index	ดัชนีการบริโภคภาคเอกชน
Ip Index	ดัชนีการลงทุนภาคเอกชน
G Index	ดัชนีการใช้จ่ายภาครัฐบาล
GPP Deflator	ระดับราคาเฉลี่ยของผลิตภัณฑ์มวลรวมจังหวัดสงขลา
CPI	ดัชนีราคาผู้บริโภคจังหวัดสงขลา
PPI	ดัชนีราคาผู้ผลิตระดับประเทศ
Inflation rate	อัตราเงินเฟ้อ
Farm Income Index	ดัชนีรายได้เกษตรกร
Population	จำนวนประชากร
Employment	จำนวนผู้มีงานทำ
%yoy	อัตราการเปลี่ยนแปลงเทียบกับช่วงเดียวกันของปีก่อน
Base year	ปีฐาน (2548 = 100)
Min	สถานการณ์ที่คาดว่าจะเลวร้ายที่สุด
Consensus	สถานการณ์ที่คาดว่าจะเป็นไปได้มากที่สุด
Max	สถานการณ์ที่คาดว่าจะดีที่สุดในที่สุด

การคำนวณดัชนี

ดัชนีชี้วัดเศรษฐกิจด้านอุปทาน (Supply Side หรือ Production Side: GPPS) ประกอบด้วย 3 ดัชนี ได้แก่

- ดัชนีผลผลิตภาคอุตสาหกรรมจังหวัดสงขลา	โดยให้น้ำหนัก	0.37
- ดัชนีผลผลิตภาคบริการจังหวัดสงขลา	โดยให้น้ำหนัก	0.48
- ดัชนีผลผลิตภาคเกษตรกรรมจังหวัดสงขลา	โดยให้น้ำหนัก	0.15

การกำหนดน้ำหนักของแต่ละองค์ประกอบของดัชนี โดยหาสัดส่วนจากมูลค่าเพิ่มราคาปีปัจจุบัน ของเครื่องชี้เศรษฐกิจภาคเกษตรกรรม (สาขาเกษตร + สาขาประมง) เครื่องชี้เศรษฐกิจภาคอุตสาหกรรม (สาขาเหมืองแร่ สาขาอุตสาหกรรม และสาขาไฟฟ้า) และเครื่องชี้เศรษฐกิจภาคบริการ (11 สาขา ตั้งแต่สาขาก่อสร้าง ถึง สาขาลูกจ้างในครัวเรือน) จากข้อมูล GPP ของ สศช. เทียบกับ GPP รวมราคาปีปัจจุบันของ สศช.

การจัดทำประมาณการเศรษฐกิจจังหวัดจัดทำขึ้นเพื่อใช้ติดตามภาวะการผลิตภาคเกษตรกรรม ภาคอุตสาหกรรม และภาคบริการของจังหวัดสงขลาเป็นรายเดือน ซึ่งจะล่าช้าประมาณ 1 เดือนครึ่ง (45 วัน) โดยการคำนวณ API (Q), IPI (Q), SI (Q) ได้ กำหนดปีฐาน 2548 ซึ่งคำนวณจากเครื่องชี้ผลผลิตภาคเกษตรกรรม ภาคอุตสาหกรรม และภาคบริการของจังหวัดสงขลา รายเดือน อนุกรมเวลาย้อนหลังไปตั้งแต่ ปี พ.ศ. 2548 เป็นต้นมา

ดัชนีปริมาณผลผลิตภาคเกษตร (Agricultural Production Index: API(Q))

- ประกอบไปด้วยองค์ประกอบทั้งสิ้น 4 ตัว คือ

- ปริมาณผลผลิต : ยางพารา	โดยให้น้ำหนัก	0.892
- ปริมาณผลผลิต : กุ้งขาว	โดยให้น้ำหนัก	0.044
- ปริมาณผลผลิต : สัตว์น้ำขึ้นท่า	โดยให้น้ำหนัก	0.064
- โดยตัวชี้วัดทุกตัวได้ปรับฤดูกาล (Seasonal Adjusted : SA) แล้ว

การกำหนดน้ำหนักขององค์ประกอบในการจัดทำ API (Q) ให้น้ำหนักของเครื่องใช้ข้างต้น ได้จากสัดส่วนมูลค่าเพิ่มของเครื่องใช้ ณ ราคาปัจจุบัน กับ GPP แบบ Bottom up ณ ราคาปัจจุบันภาคเกษตรกรรม (สาขาเกษตร และสาขาประมง)

ดัชนีปริมาณผลผลิตภาคอุตสาหกรรม (Industrial Production Index: IPI)

- ประกอบไปด้วยองค์ประกอบทั้งสิ้น 3 ตัว คือ

- ปริมาณการใช้ไฟฟ้าภาคอุตสาหกรรม	โดยให้น้ำหนัก	0.267
- จำนวนโรงงานอุตสาหกรรม	โดยให้น้ำหนัก	0.355
- ทุนจดทะเบียนของโรงงานอุตสาหกรรมใหม่	โดยให้น้ำหนัก	0.378

การกำหนดน้ำหนักขององค์ประกอบในการจัดทำ IPI ให้น้ำหนักของเครื่องใช้จากหาความสัมพันธ์ Correlation ระหว่างเครื่องใช้เศรษฐกิจผลผลิตอุตสาหกรรมรายปี กับ GPP (สศช.) ณ ราคาคงที่ ภาคอุตสาหกรรม (สาขาเหมืองแร่ สาขาอุตสาหกรรม และสาขาไฟฟ้า)

ดัชนีปริมาณผลผลิตภาคบริการ (Service Index: SI)

- ประกอบไปด้วยองค์ประกอบทั้งสิ้น 6 ตัว คือ

- จำนวนผู้เข้าพักแรม	โดยให้น้ำหนัก	0.022
- ปริมาณการใช้ไฟฟ้าในโรงแรมที่พัก	โดยให้น้ำหนัก	0.022
- จำนวนผู้โดยสารผ่านสนามบิน	โดยให้น้ำหนัก	0.022
- ค่าส่งค่าปลีก (คงที่)	โดยให้น้ำหนัก	0.589
- การศึกษา (คงที่)	โดยให้น้ำหนัก	0.149
- ขนส่ง (คงที่)	โดยให้น้ำหนัก	0.196

การกำหนดน้ำหนักขององค์ประกอบในการจัดทำ SI ให้น้ำหนักของเครื่องใช้ โดยเครื่องใช้จำนวนผู้เข้าพักแรมปริมาณการใช้ไฟฟ้าในโรงแรมที่พัก จำนวนผู้โดยสารผ่านสนามบิน สาขาการขนส่งขายปลีก การศึกษา และการขนส่งได้จากสัดส่วนของ GPP

ดัชนีชี้วัดเศรษฐกิจด้านอุปสงค์ (Demand Side: GPPD)

- ประกอบไปด้วย 4 ดัชนีได้แก่

- ดัชนีการบริโภคภาคเอกชน	โดยให้น้ำหนัก	0.245
- ดัชนีการลงทุนภาคเอกชน	โดยให้น้ำหนัก	0.238
- ดัชนีการใช้จ่ายภาครัฐ	โดยให้น้ำหนัก	0.246
- ดัชนีการค้าชายแดน	โดยให้น้ำหนัก	0.271

การกำหนดน้ำหนักของแต่ละองค์ประกอบของดัชนี โดยหาค่าเฉลี่ยในแต่ละดัชนี เทียบกับเทียบกับ GPP constant price โดยเฉลี่ยเพื่อหาสัดส่วน และคำนวณหาน้ำหนักจากสัดส่วนของแต่ละดัชนีเทียบผลรวมสัดส่วนดัชนีรวมทั้งหมด จัดทำขึ้นเพื่อใช้ติดตามภาวะการใช้จ่ายเพื่อการบริโภคภาคเอกชน การลงทุน และใช้จ่ายภาครัฐของจังหวัดสงขลาเป็นรายเดือน โดยการคำนวณ Cp Index, Ip Index, X index, G Index ได้กำหนดปีฐาน 2548 ซึ่งคำนวณจากเครื่องใช้ภาวะการใช้จ่ายเพื่อการบริโภคภาคเอกชน การลงทุน การค้าชายแดน และใช้จ่ายภาครัฐของจังหวัดเป็นรายเดือน อนุกรมเวลาย้อนหลังไปตั้งแต่ปี พ.ศ. 2548 เป็นต้นมา

ดัชนีการบริโภคภาคเอกชน (Private Consumption Index : Cp Index)

- ประกอบไปด้วยองค์ประกอบทั้งสิ้น 3 ตัว คือ

- ภาษีมูลค่าเพิ่มที่จัดเก็บได้	โดยให้น้ำหนัก	0.856
- รถยนต์จดทะเบียนใหม่	โดยให้น้ำหนัก	0.111
- จักรยานยนต์จดทะเบียนใหม่	โดยให้น้ำหนัก	0.013

การกำหนดน้ำหนักขององค์ประกอบในการจัดทำ Cp Index ให้น้ำหนักของเครื่องใช้ จากการหาค่าเฉลี่ยของเครื่องใช้ในการจัดทำ Cp Index และแปลงเป็นมูลค่าหน่วยเดียวกัน (บาท) แล้วหาน้ำหนักจากสัดส่วนมูลค่าเครื่องใช้ เทียบกับมูลค่ารวมของเครื่องใช้ทั้งหมด

ดัชนีการลงทุนภาคเอกชน (Private Investment Index: Ip)

- ประกอบไปด้วยองค์ประกอบทั้งสิ้น 3 ตัว คือ

- พื้นที่อนุญาตก่อสร้างรวม	โดยให้น้ำหนัก	0.0005
- รถยนต์เพื่อการพาณิชย์	โดยให้น้ำหนัก	0.0026
- สินเชื่อเพื่อการลงทุนรวม	โดยให้น้ำหนัก	0.9969

การกำหนดน้ำหนักขององค์ประกอบในการจัดทำ Ip Index ให้น้ำหนักของเครื่องชี้ จากการหาค่าเฉลี่ยของเครื่องชี้ในการจัดทำ Ip Index และแปลงเป็นมูลค่าหน่วยเดียวกัน (บาท) แล้วหาน้ำหนักจากสัดส่วนมูลค่าเครื่องชี้ฯ เทียบกับมูลค่ารวมของเครื่องชี้ทั้งหมด

ดัชนีการใช้จ่ายภาครัฐ (Government Expenditure Index: G)

- ประกอบไปด้วยองค์ประกอบทั้งสิ้น 2 ตัว คือ

รายจ่ายประจำภาครัฐ ทั้งส่วนกลางและส่วนภูมิภาค	โดยให้น้ำหนัก	0.7352
รายจ่ายลงทุนภาครัฐ ทั้งส่วนกลางและส่วนภูมิภาค	โดยให้น้ำหนัก	0.2647

การกำหนดน้ำหนักขององค์ประกอบในการจัดทำ Ip Index ให้น้ำหนักของเครื่องชี้ จากการหาค่าเฉลี่ยของเครื่องชี้ในการจัดทำ Ip Index และแปลงเป็นมูลค่าหน่วยเดียวกัน (บาท) แล้วหาน้ำหนักจากสัดส่วนมูลค่าเครื่องชี้ฯ เทียบกับมูลค่ารวมของเครื่องชี้ทั้งหมด

ผลิตภัณฑ์มวลรวมจังหวัด ณ ราคาคงที่ (GPP constant price)

- ประกอบไปด้วยดัชนี 2 ด้าน

- ดัชนีชี้วัดเศรษฐกิจด้านอุปทาน (GPPS)	โดยให้น้ำหนัก	0.700
- ดัชนีชี้วัดเศรษฐกิจด้านอุปสงค์ (GPPD)	โดยให้น้ำหนัก	0.300

ดัชนีชี้วัดด้านเสถียรภาพเศรษฐกิจ

- GPP Deflator : ระดับราคา ประกอบไปด้วย

- ดัชนีราคาผู้ผลิต (PPI)	โดยให้น้ำหนัก	0.900
- ดัชนีราคาผู้บริโภคจังหวัด (CPI)	โดยให้น้ำหนัก	0.100
- การเปลี่ยนแปลงของจำนวนผู้มีงานทำ (อัตราการพึ่งพาแรงงาน) คำนวณจาก GPP constant price คูณ 0.074

หน่วยงานผู้สนับสนุนข้อมูลการประมาณการเศรษฐกิจ
ขอขอบคุณส่วนราชการ รัฐวิสาหกิจ และหน่วยธุรกิจในจังหวัดสงขลา ที่สนับสนุนข้อมูลข้างต้น