



ฉบับที่ 2/ 2564

รายงานภาวะเศรษฐกิจการคลังจังหวัดน่าน ประจำเดือน กุมภาพันธ์ 2564

“เครื่องชี้เศรษฐกิจจังหวัดน่าน ในเดือน กุมภาพันธ์ 2564 มีสัญญาณ **หดตัว** เมื่อเทียบกับเดือนเดียวกันของปีที่แล้ว จากปัจจัย **ด้านอุปทาน หดตัว** ตามเครื่องชี้ดัชนีผลผลิตภาคบริการ และดัชนีผลผลิตภาคอุตสาหกรรม และปัจจัย **ด้านอุปสงค์ หดตัว** ตามเครื่องชี้ดัชนีการค้าชายแดน **ด้านเสถียรภาพทางเศรษฐกิจ หดตัว** จากอัตราเงินเฟ้อที่**หดตัว** และ**ด้านการจ้างงาน หดตัว**”

เศรษฐกิจด้านอุปทาน (การผลิต) **หดตัว** โดยพิจารณาจาก **ดัชนีผลผลิตภาคบริการ** หดตัว ร้อยละ -61.61 เมื่อเทียบกับเดือนเดียวกันของปีที่แล้ว หดตัวในอัตราที่ลดลงจากเดือนก่อนที่หดตัว ร้อยละ -78.35 ตามการลดลงของจำนวนผู้โดยสารผ่านท่าอากาศยาน จำนวนนักท่องเที่ยว และปริมาณการใช้ไฟฟ้าภาคบริการที่หดตัว ร้อยละ -68.92 -65.20 และ -14.29 ตามลำดับ เป็นผลจากการได้รับผลกระทบจากสถานการณ์การแพร่ระบาดของโรคติดเชื้อไวรัสโคโรนา 2019 (COVID -19) ที่กลับมาระบาดระลอกใหม่ในหลายพื้นที่ของประเทศไทยรวมทั้งในช่วงเดือนก่อนจังหวัดน่านพบผู้ติดเชื้อทำให้มีการประกาศมาตรการเฝ้าระวัง ป้องกันการแพร่ระบาดฯ ต่อเนื่องจนถึงเดือนนี้ ส่งผลให้สายการบินแอร์เอเชียงดเที่ยวบินเส้นทางท่าอากาศยานสุวรรณภูมิ - น่านทุกเที่ยวบินและเที่ยวบินเส้นทางท่าอากาศยานดอนเมือง-น่าน คงเหลือวันละ 1 เที่ยวบิน สายการบินไทยสมายล์งดเที่ยวบินเส้นทางท่าอากาศยานสุวรรณภูมิ - น่านคงเหลือ 1 เที่ยวบิน อีกทั้งนักท่องเที่ยวที่ยังมีความกังวลต่อสถานการณ์ฯ ดังกล่าวจึงเลื่อนหรือยกเลิกการเข้าพักโรงแรม รีสอร์ทหรือการเดินทางมาเที่ยวในจังหวัดน่านส่งผลให้ปริมาณการใช้ไฟฟ้าภาคบริการลดลงตามไปด้วย และ **ดัชนีผลผลิตภาคอุตสาหกรรม** หดตัว ร้อยละ -0.10 เมื่อเทียบกับเดือนเดียวกันของปีที่แล้ว หดตัวในอัตราที่ลดลงจากเดือนก่อนที่หดตัว ร้อยละ -3.43 ตามการลดลงของปริมาณการใช้ไฟฟ้าภาคอุตสาหกรรม ที่หดตัว ร้อยละ -1.65 เป็นผลจากสถานการณ์การแพร่ระบาดระลอกใหม่ของโรคติดเชื้อไวรัสโคโรนา 2019 (COVID -19) ปัญหาเศรษฐกิจภายในประเทศที่ชะลอตัวทำให้คำสั่งซื้อสินค้าลดลงประกอบกับในเดือนนี้มีอุตสาหกรรมประเภทผลิตภัณฑ์โลหะที่แจ้งเลิกกิจการ จำนวน 1 โรงงาน ขณะที่ **ดัชนีผลผลิตภาคเกษตรกรรม** ขยายตัว ร้อยละ 28.40 เมื่อเทียบกับเดือนเดียวกันของปีที่แล้ว พื้นตัวตัวจากเดือนก่อนที่หดตัว ร้อยละ -11.76 ตามการเพิ่มขึ้นของปริมาณผลผลิตข้าวโพดเลี้ยงสัตว์ ยางพารา และไก่พื้นเมือง โดยปริมาณผลผลิตข้าวโพดเลี้ยงสัตว์เพิ่มขึ้นเนื่องจากเกษตรกรนำผลผลิตที่เก็บสะสมไว้ในยุ้งฉางออกจำหน่ายเพราะได้ราคาสูงสุดในรอบปี จากมาตรการพยุงราคาสินค้าเกษตรของภาครัฐ และผู้ประกอบการโรงงานผลิตอาหารสัตว์ไม่สามารถนำเข้าข้าวโพดเลี้ยงสัตว์จากประเทศเพื่อนบ้านได้ ปริมาณผลผลิตยางพาราเพิ่มขึ้นเนื่องจากเกษตรกรนำผลผลิตที่กรีดยาวออกจำหน่ายในช่วงเดือนนี้เนื่องจากตลาดมีการปรับราคาสูงขึ้นจากความต้องการใช้ยางพาราเพื่อใช้ในอุตสาหกรรมต่างๆ เช่น ยางก้อนสำหรับผลิตยางรถยนต์และน้ำยางสดสำหรับผลิตถุงมือยางเพิ่มสูงขึ้น และ

ปริมาณผลผลิตไก่พื้นเมืองเพิ่มขึ้นเนื่องจากเกษตรกรมีการจัดการเรื่องสุขาภิบาลตามโครงการ “ฟาร์มที่มีระบบการป้องกันโรคและการเลี้ยงสัตว์ที่เหมาะสม (Good Farming Management (GFM)” ส่งผลให้ไก่พื้นเมืองปลอดโรค เจริญเติบโตเต็มที่ประกอบกับมีการบริโภคทดแทนเนื้อสุกรที่มีโรคระบาดเกิดขึ้น

ตารางเครื่องชี้ ด้านอุปทานของจังหวัดน่าน เดือน กุมภาพันธ์ 2564

เครื่องชี้เศรษฐกิจด้านอุปทาน (Supply side)	หน่วย	2563	ปี 2563				ปี 2564			
			Q1	Q2	Q3	Q4	ธ.ค.-63	ม.ค.-64	ก.พ.-64	YTD
ดัชนีผลผลิตภาคเกษตรกรรม (%yoy) (โครงสร้างสัดส่วน 32.25%)	%yoy	4.31	-43.91	-12.19	72.40	7.96	73.00	-11.76	28.40	-6.79
ดัชนีผลผลิตภาคอุตสาหกรรม (%yoy) (โครงสร้างสัดส่วน 7.04%)	%yoy	-3.00	11.41	-31.25	18.77	-0.22	-4.08	-3.43	-0.10	-2.86
ดัชนีผลผลิตภาคบริการ (%yoy) (โครงสร้างสัดส่วน 60.71%)	%yoy	-14.44	-16.28	-87.81	-15.62	41.31	52.09	-78.35	-61.61	-71.19

เศรษฐกิจด้านอุปสงค์ (การใช้จ่าย) หดตัว เป็นผลจาก **ดัชนีการค้าขายแดน** หดตัว ร้อยละ -0.75 เมื่อเทียบกับเดือนเดียวกันของปีที่แล้ว หดตัวจากเดือนก่อนที่ขยายตัวร้อยละ 48.27 ตามมูลค่าการค้าขายแดนโดยเฉลี่ยที่ลดลง โดยมูลค่าการส่งออกสินค้าลดลง 121.31 ล้านบาท หดตัว ร้อยละ -40.35 สินค้าที่มีมูลค่าส่งออกลดลง เช่น น้ำมันปิโตรเลียม เป็นสำคัญ เนื่องจากกำลังซื้อของประเทศเพื่อนบ้านลดลงจากปัญหาเศรษฐกิจโลกที่ชะลอตัว และสถานการณ์การแพร่ระบาดของโรคติดเชื้อไวรัสโคโรนา 2019 (COVID -19) สินค้าที่มีมูลค่าการส่งออกมากที่สุด 5 อันดับแรก ได้แก่ ส่วนประกอบยานยนต์ น้ำมันปิโตรเลียม รถบรรทุกแบบยกได้ แท็งก์เหล็ก และรถดัมพ์นอกทางหลวง ขณะที่มูลค่าการนำเข้าสินค้าเพิ่มขึ้น 106.06 ล้านบาท ขยายตัว ร้อยละ 6.16 สินค้าที่มีมูลค่านำเข้าเพิ่มขึ้น เช่น ชุดอุปกรณ์นั่งร้าน ลูกเต๋อยกแกะเปลือก พลังงานไฟฟ้า เป็นสำคัญ สินค้าที่มีมูลค่าการนำเข้ามากที่สุด 5 อันดับแรก ได้แก่ พลังงานไฟฟ้า อุปกรณ์ตรวจสอบแผงวงจรไฟฟ้า ชุดอุปกรณ์นั่งร้าน อุปกรณ์ทดสอบไฟฟ้าสถิต และดอกหญ้าทำไม้กวาด ขณะที่ **ดัชนีการใช้จ่ายภาครัฐบาล** (เฉพาะงบประมาณปีงบประมาณปัจจุบัน) ขยายตัว ร้อยละ 62.23 เมื่อเทียบกับเดือนเดียวกันของปีที่แล้ว ขยายตัวต่อเนื่องจากเดือนก่อนที่ขยายตัว ร้อยละ 9.44 ตามการเพิ่มขึ้นของการเบิกจ่ายทั้งงบประมาณรายจ่ายลงทุนและงบประมาณรายจ่ายประจำที่ขยายตัว ร้อยละ 627.43 และ 24.24 ตามลำดับ เป็นผลจากฐานการเบิกจ่ายต่ำในปีก่อน นโยบายการใช้จ่ายของภาครัฐเพื่อกระตุ้นเศรษฐกิจผ่านโครงการต่างๆ ประกอบกับมาตรการเร่งรัดการเบิกจ่ายงบประมาณรายจ่ายลงทุนกำหนดเป้าหมายการใช้จ่ายให้ได้ร้อยละ 100.00 และการเร่งรัดการเบิกจ่ายค่าใช้จ่ายด้านการฝึกอบรม ประชุม สัมมนา (Front Load) ในปีงบประมาณ พ.ศ. 2564 โดยหน่วยงานที่มีผลการเบิกจ่ายรายจ่ายลงทุนมากที่สุด 5 อันดับแรก ได้แก่ หน่วยงานในสังกัดกรมชลประทาน กรมทางหลวง กรมส่งเสริมการปกครองส่วนท้องถิ่น กรมทางหลวงชนบท และสำนักงานคณะกรรมการการศึกษาขั้นพื้นฐาน หน่วยงานที่มีผลการเบิกจ่ายรายจ่ายประจำมากที่สุด 5 อันดับแรก ได้แก่ หน่วยงานในสังกัดกรมการปกครอง กองทัพบก สำนักงานคณะกรรมการการศึกษาขั้นพื้นฐาน กรมส่งเสริมสหกรณ์ และสำนักงานปลัดกระทรวงสาธารณสุข **ดัชนีการบริโภคภาคเอกชน** ขยายตัว ร้อยละ 15.78 เมื่อเทียบกับเดือนเดียวกันของปีที่แล้ว ขยายตัวต่อเนื่องจากเดือนก่อนที่ขยายตัว ร้อยละ 2.93 เป็นผลจากการเพิ่มขึ้นของ

รถยนต์นั่งจดทะเบียนใหม่ รถจักรยานยนต์จดทะเบียนใหม่ ภาษีมูลค่าเพิ่มหมวดขายส่ง ขายปลีกฯ และปริมาณการใช้ไฟฟ้าภาคครัวเรือน ที่ขยายตัว ร้อยละ 49.60 8.81 4.98 และ 1.66 ตามลำดับ โดยรถยนต์นั่งจดทะเบียนใหม่ และรถจักรยานยนต์จดทะเบียนใหม่เพิ่มขึ้นเป็นผลจากกิจกรรมกระตุ้นยอดขายของบริษัทตัวแทนจำหน่าย ประชาชนมีรายได้เพิ่มขึ้นจากผลผลิตสินค้าเกษตรที่สำคัญ เช่น ข้าวโพดเลี้ยงสัตว์ และยางพาราทำให้มีกำลังซื้อที่สูงขึ้น และการเปลี่ยนรถคันใหม่แทนรถยนต์คันเดิมที่ออกมาตามโครงการรถยนต์คันแรกของรัฐบาลที่ครบอายุการใช้งานแล้ว ภาษีมูลค่าเพิ่มหมวดขายส่ง ขายปลีกฯ เพิ่มขึ้นเป็นผลจากรายได้เกษตรกรที่เพิ่มขึ้น รวมทั้งมาตรการของภาครัฐผ่านโครงการต่างๆ ที่ช่วยลดค่าครองชีพ เพิ่มกำลังซื้อ และกระตุ้นเศรษฐกิจ เช่น โครงการคนละครึ่ง การเพิ่มวงเงินสินเชื่ออุปโภคบริโภคแก่ผู้ถือบัตรสวัสดิการแห่งรัฐอีกเดือนละ 500 บาท รวมเป็นเงิน 700/800 บาทต่อบัตรต่อเดือน โครงการเราชนะ เพื่อให้ประชาชนใช้จ่ายซื้อสินค้าอุปโภคบริโภคที่จำเป็นในการดำรงชีพ และปริมาณการใช้ไฟฟ้าภาคครัวเรือนเพิ่มขึ้นเป็นผลจากประชาชนมีพฤติกรรมตามวิถีชีวิตแนวใหม่ (New Normal) โดยใช้ชีวิตส่วนใหญ่อยู่กับบ้านทำให้มีการใช้อุปกรณ์ไฟฟ้าเพื่ออำนวยความสะดวกมากขึ้น และการเพิ่มขึ้นของการก่อสร้างที่อยู่อาศัยส่งผลให้ปริมาณความต้องการเครื่องใช้ไฟฟ้าสูงขึ้นตามไปด้วย และดัชนีการลงทุนภาคเอกชน ขยายตัว ร้อยละ 7.07 เมื่อเทียบกับเดือนเดียวกันของปีที่แล้ว พื้นตัวจากเดือนก่อนที่หดตัว ร้อยละ -0.94 ตามการเพิ่มขึ้นของพื้นที่อนุญาตก่อสร้าง (รวม) ที่ขยายตัว ร้อยละ 97.64 โดยเป็นการขออนุญาตก่อสร้างพื้นที่ประเภทอื่นๆ เช่น โรงกลั่นสุรากลั่นตากผลผลิตทางการเกษตร และรั้ว เป็นต้น และการขออนุญาตก่อสร้างอาคารพาณิชย์และที่อยู่อาศัยที่เพิ่มขึ้น รถยนต์เพื่อการพาณิชย์จดทะเบียนใหม่ ขยายตัว ร้อยละ 10.00 เป็นผลจากการขยายตัวของภาคก่อสร้างเพื่อใช้ในการบรรทุกวัสดุก่อสร้าง ธุรกิจค้าปลีกออนไลน์ และธุรกิจโลจิสติกส์ และสินเชื่อเพื่อการลงทุน (30% ของสินเชื่อรวม) ขยายตัว ร้อยละ 0.70 เป็นผลจากภาครัฐได้ออกมาตรการสินเชื่อเพื่อช่วยเหลือผู้ได้รับผลกระทบจากสถานการณ์การระบาดของโรคติดเชื้อไวรัสโคโรนา 2019 (COVID-19) ระลอกใหม่ เช่น สินเชื่อบ้าน มาตรการสินเชื่อดอกเบี้ยต่ำ (Soft Loan)

ตารางเครื่องชี้ ด้านอุปสงค์ของจังหวัดน่าน เดือน กุมภาพันธ์ 2564

เครื่องชี้เศรษฐกิจด้านอุปสงค์ (Demand)	หน่วย	2563	ปี 2563				ปี 2564			
			Q1	Q2	Q3	Q4	ธ.ค.-63	ม.ค.-64	ก.พ.-64	YTD
ดัชนีการบริโภคภาคเอกชน (% yoy) (โครงสร้างสัดส่วน 31.12%)	%yoy	-17.92	-2.63	-36.98	-29.10	-1.80	19.15	2.93	15.78	8.88
ดัชนีการลงทุนภาคเอกชน (% yoy) (โครงสร้างสัดส่วน 31.97%)	%yoy	0.39	-0.69	-3.81	1.57	-1.73	3.57	-0.94	7.07	4.28
ดัชนีการใช้จ่ายภาครัฐบาล (% yoy) (โครงสร้างสัดส่วน 10.21%)	%yoy	21.75	-40.87	-0.48	7.77	294.09	65.20	9.44	62.23	31.27
ดัชนีการค้าชายแดน (% yoy) (โครงสร้างสัดส่วน 26.70%)	%yoy	-4.89	-4.27	-6.69	-23.23	17.69	44.98	48.27	-0.75	20.30

ด้านรายได้เกษตรกรในจังหวัดน่าน พบว่า รายได้เกษตรกรในเดือน กุมภาพันธ์ 2564 ขยายตัว ร้อยละ 38.41 เมื่อเทียบกับเดือนเดียวกันของปีที่แล้ว พื้นตัวจากเดือนก่อนที่หดตัว ร้อยละ -14.44 เป็นผลจากทั้งดัชนีผลผลิตและดัชนีราคาผลผลิตภาคเกษตรกรรมที่ขยายตัวพร้อมกัน โดยดัชนีผลผลิตภาคเกษตรกรรมขยายตัวจากผลผลิตข้าวโพดเลี้ยงสัตว์ ยางพารา และไก่พื้นเมือง และดัชนีราคาผลผลิตภาคเกษตรกรรมขยายตัวจากราคายางพารา สุกร และข้าวโพดเลี้ยงสัตว์

ด้านสภาพคล่องในระบบสถาบันการเงิน มีการขยายตัวของปริมาณเงินฝากรวมสูงกว่าปริมาณสินเชื่อรวม โดยปริมาณเงินฝากมียอดสะสมรวม 38,384.77 ล้านบาท ขยายตัว ร้อยละ 13.25 ขยายตัวต่อเนื่องจากเดือนก่อนที่ขยายตัว ร้อยละ 12.84 โดยเฉพาะเงินฝากประเภทออมทรัพย์เนื่องจากทั้งประชาชนเอกชนและครัวเรือน มีการระมัดระวังความเสี่ยงมากขึ้นจากความไม่แน่นอนของภาวะเศรษฐกิจที่ยังคงชะลอตัวต่อเนื่องและผลกระทบจากสถานการณ์การแพร่ระบาดของโรคติดเชื้อไวรัสโคโรนา 2019 (COVID-19) ที่ยังไม่คลี่คลาย ด้านปริมาณสินเชื่อรวมมียอดสะสม 47,385.72 ล้านบาท ขยายตัว ร้อยละ 0.70 เมื่อเทียบกับเดือนเดียวกันของปีที่แล้ว ขยายตัวในอัตราที่ลดลงจากเดือนก่อนที่ขยายตัว ร้อยละ 1.28 เป็นผลจากมาตรการขยายสินเชื่อเพื่อเสริมสภาพคล่องและมาตรการเพื่อดูแล/เยียวยาของภาครัฐจากผลกระทบโรคติดเชื้อไวรัสโคโรนา 2019 (COVID-19) ที่สิ้นสุดวันที่ 30 มิถุนายน 2564 อาทิ สินเชื่อเพื่อคู่ค้าของภาครัฐ สินเชื่อส่วนบุคคล สินเชื่อบัตรเครดิต สินเชื่อที่อยู่อาศัย สินเชื่อธุรกิจ SME (Soft Loan) รวมถึงโครงการสำหรับภาคธุรกิจ “DR BIZ การเงินร่วมใจ ธุรกิจไทยมั่นคง” ที่สิ้นสุดในเดือน ธันวาคม 2564 เช่น การขยายเวลาชำระหนี้ การลดค่างวด การปรับโครงสร้างหนี้ การพิจารณาสินเชื่อใหม่

ตารางเครื่องชี้ ด้านรายได้เกษตรกร และด้านการเงินจังหวัดน่าน เดือน กุมภาพันธ์ 2564

เครื่องชี้เศรษฐกิจจังหวัด	หน่วย	2563	ปี 2563					ปี 2564		
			Q1	Q2	Q3	Q4	ธ.ค.-63	ม.ค.-64	ก.พ.-64	YTD
ดัชนีรายได้เกษตรกร (% yoy)	%yoy	2.20	-50.82	-4.44	78.47	-3.28	50.83	-14.44	38.41	3.70
ปริมาณเงินฝากรวม	%yoy	10.90	4.97	11.72	14.18	10.90	10.90	12.84	13.25	13.25
ปริมาณสินเชื่อรวม	%yoy	0.20	0.74	0.19	0.94	0.20	0.20	1.28	0.70	0.70

เสถียรภาพทางเศรษฐกิจ พบว่า อัตราเงินเฟ้อทั่วไปของจังหวัดน่านในเดือน กุมภาพันธ์ 2564 หดตัว ร้อยละ -3.71 เมื่อเทียบกับเดือนเดียวกันของปีที่แล้ว หดตัวต่อเนื่องจากเดือนก่อนที่หดตัว ร้อยละ -1.14 ผลจากการหดตัวของดัชนีราคาผู้บริโภคจังหวัดน่านทั้ง 2 หมวด คือ หมวดอื่นๆ ไม่ใช่อาหารและเครื่องดื่ม (ประเภทหมวดพาหนะ การขนส่งและการสื่อสาร หมวดเคหสถาน) และหมวดอาหารและเครื่องดื่ม (สินค้าประเภทข้าว แป้งและผลิตภัณฑ์จากแป้ง) ด้านการจ้างงานในเดือน กุมภาพันธ์ 2564 หดตัว ร้อยละ -0.92 เมื่อเทียบกับเดือนเดียวกันของปีที่แล้ว ปรับตัวดีขึ้นจากเดือนก่อนที่หดตัว ร้อยละ-1.09 เนื่องจากภาวะเศรษฐกิจที่ชะลอตัวจากสถานการณ์การแพร่ระบาดระลอกใหม่ของโรคติดเชื้อไวรัสโคโรนา 2019 (COVID -19) ส่งผลให้ในภาคอุตสาหกรรมและภาคบริการ มีการเลิกจ้างพนักงานบางส่วน การปรับเปลี่ยนการจ้างงานจากรายเดือนเป็นรายวันหรือรายชั่วโมงมากขึ้น

ตารางเครื่องชี้ เสถียรภาพทางเศรษฐกิจจังหวัดน่าน เดือน กุมภาพันธ์ 2564

เครื่องชี้เศรษฐกิจจังหวัด	หน่วย	2563	ปี 2563					ปี 2564		
			Q1	Q2	Q3	Q4	ธ.ค.-63	ม.ค.-64	ก.พ.-64	YTD
อัตราเงินเฟ้อ (Inflation Rate)	%yoy	2.42	3.47	-0.45	-0.29	-1.17	-1.52	-1.14	-3.71	-2.45
การจ้างงาน (Employment)	%yoy	-0.24	-0.05	-1.35	-0.31	0.73	0.56	-1.09	-0.92	-1.00

ด้านการคลัง

เดือนกุมภาพันธ์ 2564 ด้านการคลังของจังหวัดน่าน พบว่า ผลการเบิกจ่ายเงินงบประมาณรวมของหน่วยราชการในจังหวัดน่าน (รวมงบประมาณทั้งปีปัจจุบันและงบเหลือมปี) เท่ากับ 342.53 ล้านบาท ขยายตัว ร้อยละ 64.94 เมื่อเทียบกับเดือนเดียวกันของปีที่แล้ว ผลจากการเบิกจ่ายทั้งงบประมาณรายจ่ายลงทุน รายจ่ายตามงบประมาณปีก่อนและรายจ่ายประจำเพิ่มขึ้น เนื่องจากมาตรการเร่งรัดเบิกจ่ายเพื่อให้เงินงบประมาณหมุนเวียนในระบบเศรษฐกิจ กระตุ้นการจ้างงานมากขึ้น โดยส่วนราชการที่มีการเบิกจ่ายรายจ่ายลงทุน มากที่สุด 5 อันดับแรกได้แก่ หน่วยงานในสังกัดกรมชลประทาน (รายจ่ายโครงการจัดหาแหล่งน้ำและเพิ่มพื้นที่ชลประทาน) กรมทางหลวง (รายจ่ายโครงการขุดลอกและปรับปรุงรักษา) กรมส่งเสริมการปกครองท้องถิ่น (รายจ่ายจัดสรรเงินอุดหนุนให้แก่องค์กรปกครองส่วนท้องถิ่น) สำนักงานคณะกรรมการการศึกษาขั้นพื้นฐาน (รายจ่ายรายการผู้จบการศึกษาระดับมัธยมศึกษา) กรมทางหลวงชนบท (รายจ่ายโครงการขุดลอกและปรับปรุงรักษา) ส่วนราชการที่มีการเบิกจ่ายรายจ่ายตามงบประมาณปีก่อน มากที่สุด 5 อันดับแรก ได้แก่ หน่วยงานในสังกัดกรมส่งเสริมการปกครองท้องถิ่น (รายจ่ายจัดสรรเงินอุดหนุนให้แก่องค์กรปกครองส่วนท้องถิ่น) งบกลาง (รายจ่ายเงินสำรองจ่าย) กรมทางหลวง (รายจ่ายโครงการขุดลอกและปรับปรุงรักษา) สำนักงานคณะกรรมการการศึกษาขั้นพื้นฐาน (รายจ่ายรายการผู้จบการศึกษาระดับมัธยมศึกษา) กรมการปกครอง (การรักษาความมั่นคงภายใน) และส่วนราชการที่มีการเบิกจ่ายรายจ่ายประจำ มากที่สุด 5 อันดับแรก ได้แก่ หน่วยงานในสังกัดกรมการปกครอง (รายจ่ายรายการค่าใช้จ่ายบุคลากรภาครัฐ) กองทัพบก (รายจ่ายโครงการสนับสนุนการป้องกัน) สำนักงานคณะกรรมการการศึกษาขั้นพื้นฐาน (รายจ่ายโครงการสนับสนุนค่าใช้จ่ายในการจัดการศึกษา) กรมส่งเสริมสหกรณ์ (รายจ่ายโครงการช่วยเหลือด้านหนี้สินสมาชิกสหกรณ์) สำนักงานคณะกรรมการการอาชีวศึกษา (รายจ่ายรายการค่าใช้จ่ายบุคลากรภาครัฐ) **ด้านการจัดเก็บรายได้ของหน่วยงานราชการจังหวัดน่าน** จัดเก็บได้ทั้งสิ้น 133.17 ล้านบาท ขยายตัว ร้อยละ 5.62 เมื่อเทียบกับเดือนเดียวกันของปีที่แล้ว เป็นผลจากการจัดเก็บรายได้เพิ่มขึ้นของสำนักงานธนารักษ์พื้นที่น่านประเภทรายได้ค่าธรรมเนียม สำนักงานสรรพากรพื้นที่น่านประเภทรายได้ภาษีธุรกิจเฉพาะและภาษีมูลค่าเพิ่ม และรายได้จากส่วนราชการอื่น โดยส่วนราชการในจังหวัดน่านมีการนำส่งรายได้ ทั้งสิ้น 126.98 ล้านบาท ขยายตัว ร้อยละ 4.31 เมื่อเทียบกับเดือนเดียวกันของปีที่แล้ว เป็นผลจากการจัดเก็บรายได้ที่เพิ่มขึ้น สำหรับดุลเงินงบประมาณขาดดุล -215.55 ล้านบาท ขยายตัว ร้อยละ 150.81 เมื่อเทียบกับเดือนเดียวกันของปีที่แล้ว ขาดดุลงบประมาณ เนื่องจากมีการเบิกจ่ายเงินงบประมาณรายจ่ายลงทุน รายจ่ายประจำ และรายจ่ายเหลือมปี ที่เพิ่มขึ้น ขณะที่รายได้บางส่วนขยายตัวเพียงเล็กน้อยจึงทำให้ดุลงบประมาณขาดดุลเป็นจำนวนมาก

ตารางฐานะการคลัง เดือนกุมภาพันธ์ 2564

เครื่องชี้ภาวะการคลัง	หน่วย	ปีงบประมาณ พ.ศ. 2563	ปีงบประมาณ (FY) พ.ศ.2564				
			Q1/FY64	ธ.ค.63	ม.ค.64	ก.พ.64	YTD (FY)
รายได้จัดเก็บ (ล้านบาท)	ล้านบาท	1,724.80	481.61	153.10	142.76	133.17	757.54
(%yoy)	%yoy	-13.35	19.94	50.10	50.62	5.62	21.71
ประมาณการรายได้	ล้านบาท	1,827.06	450.96	168.11	132.11	125.12	708.19
ความแตกต่างเทียบกับประมาณการ (ล้านบาท)	ล้านบาท	-102.26	30.65	-15.01	10.65	8.05	49.35
ร้อยละความแตกต่างเทียบกับประมาณการ (%)	%yoy	-105.60	6.80	-8.93	8.06	6.43	6.97
รายได้นำส่งคลัง (ล้านบาท)	ล้านบาท	1,664.61	458.65	146.38	137.11	126.98	722.74
(%yoy)	%yoy	-12.07	19.47	47.37	50.67	4.31	21.14
รายจ่ายเงินงบประมาณรวม (ล้านบาท)	ล้านบาท	4,972.49	1,170.11	527.29	344.04	342.53	1,856.68
(%yoy)	%yoy	16.95	46.88	72.88	2.40	64.94	38.53
ดุลเงินงบประมาณ (ล้านบาท)	ล้านบาท	-3,307.88	-711.46	-380.91	-206.93	-215.55	-1,133.94
(%yoy)	%yoy	40.25	72.38	85.20	-15.54	150.81	52.48

หมายเหตุ : ดุลงบประมาณ คำนวณจากรายได้นำส่ง หักรายจ่ายเงินงบประมาณรวม

ผลการเบิกจ่ายงบประมาณ ประจำปีงบประมาณ พ.ศ. 2564
สะสมตั้งแต่ต้นปีงบประมาณจนถึงเดือน กุมภาพันธ์ พ.ศ. 2564

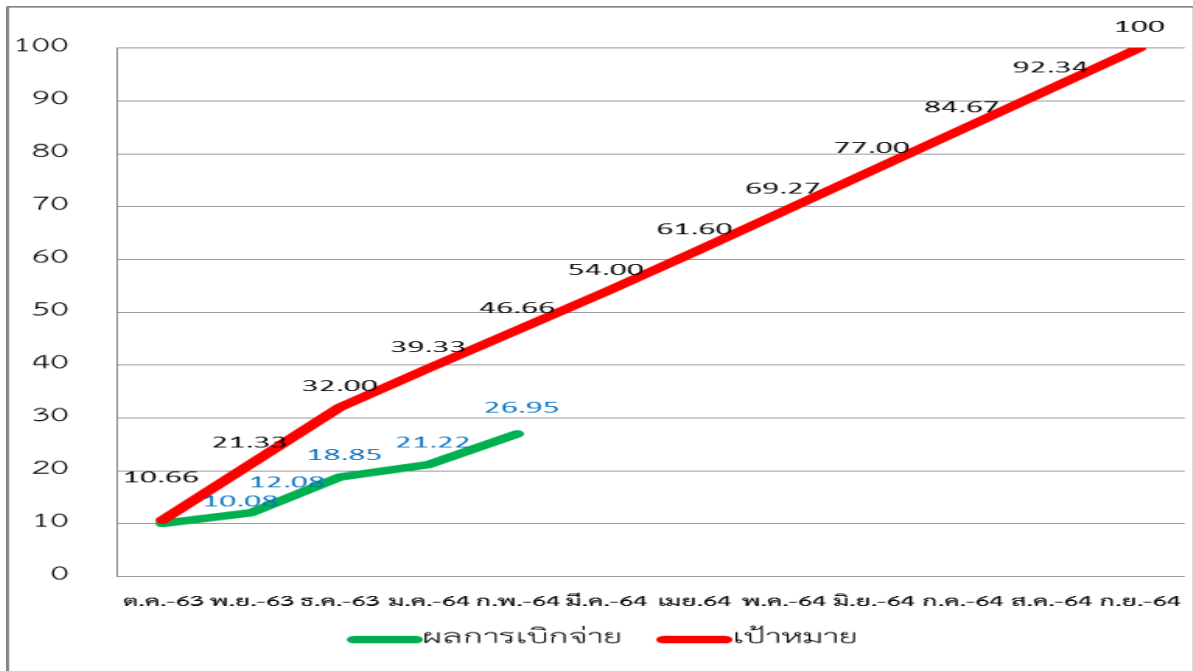
หน่วย : ล้านบาท

รายการ	งบประมาณ ที่ได้รับจัดสรร	ผลการเบิกจ่ายจริง	ร้อยละ การเบิกจ่าย	เป้าหมาย การเบิกจ่าย (ร้อยละ)
1. รายจ่ายจริงปีงบประมาณปัจจุบัน	4,184.30	1,127.51	26.95	100
1.1 รายจ่ายประจำ (ไม่รวมเบิกจ่ายตรง)	1,198.06	935.75	78.11	
1.2 รายจ่ายลงทุน	2,986.24	191.76	6.42	100
2. รายจ่ายงบประมาณเหลือปี	1,022.99	729.17	71.28	
2.1 ปีงบประมาณ พ.ศ.2563	1,022.99	729.17	71.28	
2.2 ก่อนปีงบประมาณ พ.ศ.2563	-	-	-	
3. รวมการเบิกจ่าย (1+2)	5,207.29	1,856.68	35.66	

ที่มา : รายงาน MIS จากระบบบริหารการเงินการคลังภาครัฐแบบอิเล็กทรอนิกส์ (GFMIS)

กราฟแสดงผลการเบิกจ่ายงบประมาณภาพรวม ประจำปีงบประมาณ พ.ศ. 2564 เทียบกับ เป้าหมายการเบิกจ่ายสะสมตั้งแต่ปีงบประมาณจนถึงเดือน กุมภาพันธ์ พ.ศ. 2564

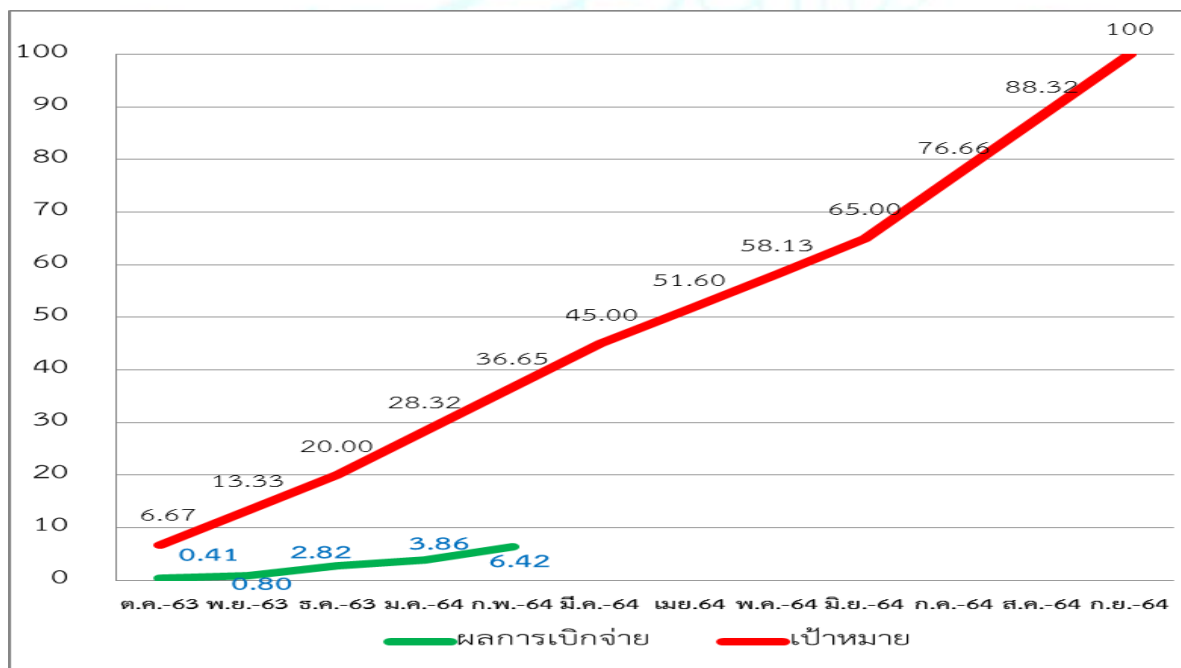
หน่วย : ร้อยละ



ที่มา : รายงาน MIS จากระบบบริหารการเงินการคลังภาครัฐแบบอิเล็กทรอนิกส์ (GFMS)

กราฟแสดงผลการเบิกจ่ายงบประมาณงบลงทุน ประจำปีงบประมาณ พ.ศ. 2564 เทียบกับ เป้าหมายการเบิกจ่ายสะสมตั้งแต่ต้นปีงบประมาณจนถึงเดือน กุมภาพันธ์ พ.ศ. 2564

หน่วย : ร้อยละ



ที่มา : รายงาน MIS จากระบบบริหารการเงินการคลังภาครัฐแบบอิเล็กทรอนิกส์ (GFMS)

ผลการเบิกจ่ายงบประมาณของหน่วยงานที่ได้รับงบประมาณจัดสรรตั้งแต่ 100 ล้านบาทขึ้นไป
 สละตั้งแต่ต้นปีงบประมาณจนถึงเดือน กุมภาพันธ์ พ.ศ. 2564

หน่วย : ล้านบาท

ลำดับ	หน่วยงาน	งบประมาณที่ได้รับจัดสรร	ก่อนนี้	ร้อยละการก่อนนี้	ผลการเบิกจ่ายจริง	ร้อยละการเบิกจ่าย
1	กรมส่งเสริมการปกครองท้องถิ่น	1,158.57	0.15	0.01	11.58	1.00
2	กรมทางหลวง	668.56	564.26	84.40	52.29	7.82
3	กรมชลประทาน	484.62	176.79	36.48	78.01	16.10
4	กรมจังหว็ดน่าน	171.60	23.20	13.52	0.72	0.42
5	สนง.คณะกรรมการการศึกษาขั้นพื้นฐาน	122.71	77.55	63.20	16.24	13.23
6	กรมทางหลวงชนบท	113.57	96.16	84.67	9.90	8.71
รวม		2,719.63	938.10	34.49	168.74	6.20

ที่มา : รายงาน MIS จากระบบบริหารการเงินการคลังภาครัฐแบบอิเล็กทรอนิกส์ (GFMS)

หน่วยงานที่มีรายจ่ายลงทุน วงเงินตั้งแต่ 100 ล้านบาทขึ้นไป จำนวน 6 หน่วยงาน รวมผลการเบิกจ่าย 168.74 ล้านบาท คิดเป็นร้อยละ 6.20 ของงบรายจ่ายลงทุนที่ได้รับจัดสรรในเดือนกุมภาพันธ์ 2564

ผลการเบิกจ่ายงบประมาณของหน่วยงานที่ได้รับงบประมาณจัดสรรตั้งแต่ 10 ถึง 100 ล้านบาท
 สละตั้งแต่ต้นปีงบประมาณจนถึงเดือน กุมภาพันธ์ พ.ศ. 2564

หน่วย : ล้านบาท

ลำดับ	หน่วยงาน	งบประมาณที่ได้รับจัดสรร	ก่อนนี้	ร้อยละการก่อนนี้	ผลการเบิกจ่ายจริง	ร้อยละการเบิกจ่าย
1	สนง.ปลัดกระทรวงสาธารณสุข	58.29	12.90	22.12	1.22	2.09
2	กรมการปกครอง	45.41	7.76	17.09	2.03	4.46
3	องค์การบริหารส่วนจังหวัดน่าน	41.35	41.22	99.67	-	-
4	กรมพัฒนาที่ดิน	21.90	4.60	21.00	3.95	18.06
5	สนง.พระพุทธศาสนาแห่งชาติ	19.90	-	-	7.56	37.97
6	สนง.คณะกรรมการการอาชีวศึกษา	14.24	10.56	74.19	0.99	6.95
รวม		201.09	77.03	38.31	15.74	7.83

ที่มา : รายงาน MIS จากระบบบริหารการเงินการคลังภาครัฐแบบอิเล็กทรอนิกส์ (GFMS)

หน่วยงานที่มีรายจ่ายลงทุน วงเงินตั้งแต่ 10-100 ล้านบาท จำนวน 6 หน่วยงาน รวมผลการเบิกจ่าย 15.74 ล้านบาท คิดเป็นร้อยละ 7.83 ของงบรายจ่ายลงทุนที่ได้รับจัดสรรในเดือนกุมภาพันธ์ 2564

เครื่องชี้ภาวะเศรษฐกิจการคลังจังหวัด (Economic and Fiscal) รายเดือน

ตารางที่ 1 เครื่องชี้ด้านด้านเศรษฐกิจ

เครื่องชี้เศรษฐกิจจังหวัด	หน่วย	2563	ปี 2563				ปี 2564			
			Q1	Q2	Q3	Q4	ธ.ค.-63	ม.ค.-64	ก.พ.-64	YTD
เศรษฐกิจด้านอุปทาน : Supply side										
ดัชนีผลผลิตภาคเกษตรกรรม (%yoy) (โครงสร้างสัดส่วน 32.25%)	%yoy	4.31	-43.91	-12.19	72.40	7.96	73.00	-11.76	28.40	-6.79
ปริมาณผลผลิตข้าวโพดเลี้ยงสัตว์	ตัน	316,966.56	9,010.56	23,694.00	41,323.00	242,939.00	127,783.00	6,535.00	3,410.00	9,945.00
	%yoy	0.56	-77.13	-8.23	4,543.56	-2.47	36.64	-20.23	316.87	10.37
ปริมาณผลผลิตข้าว	ตัน	94,431.70	319.20	110.50	0.00	94,002.00	38,732.00	0.00	0.00	0.00
	%yoy	54.61	-60.83	-10.61	#DIV/0!	56.31	1,318.75	-100.00	#DIV/0!	-100.00
ปริมาณผลผลิตยางพารา	ตัน	31,464.09	5,691.44	3,838.00	10,005.88	11,928.77	4,676.77	4,243.88	2,879.50	7,123.38
	%yoy	-49.90	20.43	-45.87	-58.09	-56.00	-50.82	-0.67	102.96	25.16
ปริมาณผลผลิตลำไย	ตัน	13,675.00	0.00	0.00	13,675.00	0.00	0.00	0.00	0.00	0.00
	%yoy	289.99	#DIV/0!	#DIV/0!	289.99	#DIV/0!	#DIV/0!	#DIV/0!	#DIV/0!	#DIV/0!
ปริมาณผลผลิตลิ้นจี่	ตัน	1,005.00	0.00	1,005.00	0.00	0.00	0.00	0.00	0.00	0.00
	%yoy	14.33	#DIV/0!	14.33	#DIV/0!	#DIV/0!	#DIV/0!	#DIV/0!	#DIV/0!	#DIV/0!
ปริมาณผลผลิตสุกร	ตัว	82,016.00	20,885.00	21,316.00	20,243.00	19,572.00	6,561.00	6,591.00	6,776.00	13,367.00
	%yoy	-10.82	-13.76	-12.26	-8.30	-8.47	-0.41	-5.64	-2.25	-3.95
ปริมาณผลผลิตไก่พื้นเมือง	ตัว	1,051,000.00	279,000.00	259,000.00	242,000.00	271,000.00	95,000.00	94,000.00	96,000.00	190,000.00
	%yoy	-8.21	-6.38	-12.20	-11.36	-2.87	2.15	-1.05	2.13	0.53
ปริมาณผลผลิตปลาตะเพียน	ตัน	416.14	98.22	99.37	112.68	105.87	42.46	16.59	35.35	51.94
	%yoy	-4.15	-10.94	-2.03	-6.06	3.30	39.99	-1.19	-7.92	-87.52
ดัชนีผลผลิตภาคอุตสาหกรรม (%yoy) (โครงสร้างสัดส่วน 7.04%)	%yoy	-3.00	11.41	-31.25	18.77	-0.22	-4.08	-3.43	-0.10	-2.86
ปริมาณการใช้ไฟฟ้าภาคอุตสาหกรรม	ล้านกิโลวัตต์	138.52	33.82	26.23	41.76	36.71	11.20	10.32	10.11	20.43
	%yoy	-5.03	0.00	-35.52	21.40	-0.65	-7.05	-6.78	-1.65	-4.31
จำนวนโรงงานในจังหวัด	แห่ง/โรง	174.00	173.00	174.00	174.00	174.00	174.00	174.00	173.00	173.00
	%yoy	0.00	0.58	1.75	1.16	0.00	0.00	0.58	0.00	0.00
ทุนจดทะเบียนของอุตสาหกรรม	ล้านบาท	2,592.95	2,490.47	2,490.47	2,575.84	2,592.95	2,592.95	2,619.96	2,606.91	2,606.91
	%yoy	4.49	0.39	0.33	3.80	4.49	4.49	5.58	5.06	5.06
ดัชนีผลผลิตภาคบริการ (%yoy) (โครงสร้างสัดส่วน 60.71%)	%yoy	-14.44	-16.28	-87.81	-15.62	41.31	52.09	-78.35	-61.61	-71.19
จำนวนนักท่องเที่ยว	คน	427,807.00	130,907.00	2,500.00	61,593.00	232,807.00	101,660.00	20,244.00	12,803.00	33,047.00
	%yoy	-21.16	-19.47	-95.35	12.21	-14.22	-35.66	-76.43	-65.20	-73.06
จำนวนผู้โดยสารผ่านท่าอากาศยาน	คน	157,271.00	47,567.00	0.00	33,023.00	76,681.00	31,722.00	3,145.00	4,792.00	7,937.00
	%yoy	-15.85	-17.72	-100.00	-17.76	46.38	58.67	-85.11	-68.92	-78.28
ภาษีมูลค่าเพิ่มหมวดโรงแรมและภัตตาคาร	ล้านบาท	8.25	2.49	1.20	2.07	2.49	0.83	0.83	0.83	1.66
	%yoy	-17.17	0.00	-51.81	-16.87	0.00	0.00	0.00	0.00	0.00
ปริมาณการใช้ไฟฟ้าภาคบริการ	ล้านกิโลวัตต์	4.09	1.05	0.17	1.41	1.46	0.44	0.24	0.30	0.54
	%yoy	-19.49	-23.91	-83.33	3.68	10.61	-2.22	-36.84	-14.29	-26.03
มูลค่าเพิ่มสาขาการศึกษา	ล้านบาท ณ ราคาคงที่	3,674.04	918.51	918.51	918.51	918.51	306.17	306.17	306.17	612.34
	%yoy	0.00	0.00	0.00	0.00	0.00	0.00	0.00	0.00	0.00
มูลค่าเพิ่มสาขาค้าปลีก	ล้านบาท ณ ราคาคงที่	3,233.04	808.26	808.26	808.26	808.26	269.42	269.42	269.42	538.84
	%yoy	0.00	0.00	0.00	0.00	0.00	0.00	0.00	0.00	0.00

เครื่องชี้เศรษฐกิจจังหวัด	หน่วย	2563	ปี 2563				ปี 2564			
			Q1	Q2	Q3	Q4	ธ.ค.-63	ม.ค.-64	ก.พ.-64	YTD
เศรษฐกิจด้านอุปสงค์ : Demand side										
ดัชนีการบริโภคภาคเอกชน (% yoy)	%yoy	-17.92	-2.63	-36.98	-29.10	-1.80	19.15	2.93	15.78	8.88
ภาษีมูลค่าเพิ่มหมวดขายส่ง ขายปลีก	ล้านบาท	166.60	56.58	28.29	30.75	50.98	18.86	18.98	19.80	38.78
	%yoy	-26.13	0.00	-50.00	-45.65	-8.61	4.43	0.64	4.98	2.81
รถยนต์นั่งจดทะเบียนใหม่	คัน	1,528.00	500.00	346.00	353.00	329.00	106.00	216.00	187.00	403.00
	%yoy	-8.12	-7.58	-25.43	-5.87	16.25	112.00	8.00	49.60	24.00
รถจักรยานยนต์จดทะเบียนใหม่	คัน	7,877.00	2,202.00	1,552.00	2,222.00	1,901.00	601.00	746.00	741.00	1,487.00
	%yoy	-4.36	-13.51	-23.77	13.66	11.89	48.03	-5.21	8.81	1.29
ปริมาณการใช้ไฟฟ้าภาคครัวเรือน	ล้านกิโลวัตต์	181.50	36.43	54.18	49.66	41.23	12.57	12.27	11.03	23.30
	%yoy	8.32	5.17	8.84	11.80	6.48	11.93	1.32	1.66	1.48
ดัชนีการลงทุนภาคเอกชน (% yoy)	%yoy	0.39	-0.69	-3.81	1.57	-1.73	3.57	-0.94	7.07	4.28
พื้นที่อนุญาตก่อสร้าง (รวม)	ตารางเมตร	271,904.70	83,113.70	58,338.00	58,375.00	72,078.00	26,259.00	30,702.00	42,043.00	72,745.00
	%yoy	-1.14	-2.64	-9.73	6.06	2.96	58.57	-20.46	97.64	21.50
รถยนต์เพื่อการพาณิชย์จดทะเบียนใหม่	คัน	930.00	270.00	228.00	244.00	188.00	48.00	99.00	99.00	198.00
	%yoy	-9.88	-16.15	-28.08	4.27	18.24	37.14	5.32	10.00	7.61
สินเชื่อเพื่อการลงทุน (30% ของสินเชื่อรวม)	ล้านบาท	14,263.25	14,142.94	14,107.13	14,153.13	14,263.25	14,263.25	14,389.40	14,215.72	14,215.72
	%yoy	0.20	0.74	0.19	0.94	0.20	0.20	1.28	0.70	0.70
ดัชนีการใช้จ่ายภาครัฐบาล (% yoy)	%yoy	21.75	-40.87	-0.48	7.77	294.09	65.20	9.44	62.23	31.27
รายจ่ายประจำ ภาครัฐส่วนกลาง+ส่วนภูมิภาค	ล้านบาท	2,572.98	658.68	597.35	753.67	563.28	231.97	193.93	178.65	372.58
	%yoy	12.09	2.85	14.97	11.88	21.96	47.21	-6.96	24.24	5.78
รายจ่ายลงทุน ภาครัฐส่วนกลาง+ส่วนภูมิภาค	ล้านบาท	1,866.80	59.46	438.09	1,305.31	63.94	46.72	49.31	78.49	127.80
	%yoy	40.39	-86.99	-17.39	309.57	168.20	412.28	384.86	627.43	509.73
ดัชนีการค้าชายแดน (% yoy)	%yoy	-4.89	-4.27	-6.69	-23.23	17.69	44.98	48.27	-0.75	20.30
มูลค่าการส่งออกผ่านด่านศุลกากร	ล้านบาท	4,181.55	1,045.19	792.94	1,315.40	1,028.02	590.24	316.51	179.36	495.87
	%yoy	7.44	2.40	-12.72	55.82	-8.10	15.27	-5.19	-40.35	-21.85
มูลค่าการนำเข้าผ่านด่านศุลกากร	ล้านบาท	21,899.84	4,943.41	6,150.35	4,319.08	6,487.00	2,065.45	1,942.66	1,829.13	3,771.79
	%yoy	-6.93	-5.57	-5.85	-33.50	23.17	56.51	63.27	6.16	29.48
มูลค่าการค้าชายแดนโดยเฉลี่ย	ล้านบาท	13,040.70	2,994.30	3,471.65	2,817.24	3,757.51	1,327.85	1,129.59	1,004.25	2,133.83
	%yoy	-4.89	-4.27	-6.69	-23.23	17.69	44.98	48.27	-0.75	20.30
ด้านรายได้ (Income)										
ดัชนีรายได้เกษตรกร (% yoy)	%yoy	2.20	-50.82	-4.44	78.47	-3.28	50.83	-14.44	38.41	3.70
ดัชนีผลผลิตภาคเกษตรกรรม (% yoy)	%yoy	4.31	-43.91	-12.19	72.40	7.96	73.00	-11.76	28.40	-6.79
ดัชนีราคาผลผลิตภาคเกษตรกรรม (% yoy)	%yoy	-2.02	-12.31	8.83	3.52	-10.41	-12.81	-3.04	7.80	11.26
ด้านการเงิน										
ปริมาณเงินฝากรวม	ล้านบาท	37,106.23	34,232.21	36,127.26	36,196.27	37,106.23	37,106.23	38,024.24	38,384.77	38,384.77
	%yoy	10.90	4.97	11.72	14.18	10.90	10.90	12.84	13.25	13.25
ปริมาณสินเชื่อรวม	ล้านบาท	47,544.17	47,143.14	47,023.76	47,177.09	47,544.17	47,544.17	47,964.67	47,385.72	47,385.72
	%yoy	0.20	0.74	0.19	0.94	0.20	0.20	1.28	0.70	0.70
ด้านเสถียรภาพเศรษฐกิจ (Stability)										
ดัชนีราคาผู้บริโภคทั่วไป		95.75	95.00	92.66	93.98	93.68	93.41	93.41	93.41	93.41
อัตราเงินเฟ้อ (Inflation Rate)	%yoy	2.42	3.47	-0.45	-0.29	-1.17	-1.52	-1.14	-3.71	-2.45
- หมวดอาหารและเครื่องดื่ม		110.14	108.90	110.10	111.80	109.37	107.80	107.80	107.80	107.80
อัตราการเปลี่ยนแปลงจากปีก่อน (%YOY)	%yoy	9.30	8.07	6.38	3.20	-0.85	-2.18	-1.01	-1.37	-1.01
- หมวดอื่น ๆ ไม่ใช่อาหารและเครื่องดื่ม		100.21	102.30	98.57	100.17	100.70	101.10	101.10	101.10	101.10
อัตราการเปลี่ยนแปลงจากปีก่อน (%YOY)	%yoy	-1.76	0.29	-4.09	-1.96	-1.34	-1.08	-1.17	-0.59	-1.17
ดัชนีราคาผู้บริโภคพื้นฐาน		103.76	103.50	103.43	103.87	104.23	104.20	104.20	104.20	104.20
(อัตราเงินเฟ้อพื้นฐาน)	%yoy	0.54	0.29	0.03	0.55	0.77	0.68	0.68	0.68	0.00
ดัชนีราคาผู้ผลิต		99.74	101.60	98.43	99.83	99.77	99.80	99.80	99.80	99.80
(อัตราการเปลี่ยนแปลง)	%yoy	-1.54	0.30	-4.06	-1.67	-0.89	-0.89	-1.77	-1.38	-1.58
การจ้างงาน (Employment)	คน	243,636	245,307	243,066	243,068	243,102	243,099	243,101	243,112	243,112
	ร้อยละ	-0.24	-0.05	-1.35	-0.31	0.73	0.56	-1.09	-0.92	-1.00

หมายเหตุ : 1. สินเชื่อเพื่อการลงทุนคำนวณจาก(สินเชื่อทั้งระบบ*30/100)

2. YTD คือ ข้อมูลสะสมตั้งแต่ปีปฏิทินถึงเดือนล่าสุดที่นำเสนอ

ตารางที่ 2 เครื่องชี้ด้านการคลัง

เครื่องชี้ภาคการคลัง	หน่วย	ปีงบประมาณ พ.ศ. 2563	ปีงบประมาณ พ.ศ. 2564				
			Q1/FY64	ธ.ค.63	ม.ค.64	ก.พ.64	YTD (FY)
รายได้จัดเก็บ	ล้านบาท	1,724.80	481.61	153.10	142.76	133.17	757.54
	%yoy	-13.35	19.94	50.10	50.62	5.62	21.71
สรรพากรพื้นที่น่าน	ล้านบาท	1,404.06	435.00	139.59	131.95	124.00	690.95
	%yoy	-23.62	16.82	47.25	58.31	4.67	20.33
สรรพสามิตพื้นที่น่าน	ล้านบาท	26.62	7.40	3.16	3.45	2.08	12.93
	%yoy	-13.49	-0.27	12.86	35.29	-11.86	4.87
ด่านศุลกากรทุ่งช้าง	ล้านบาท	2.61	0.71	0.23	0.21	0.24	1.16
	%yoy	-59.97	-34.26	-8.00	-22.22	-27.27	-30.95
ธนารักษ์พื้นที่น่าน	ล้านบาท	9.00	1.51	0.61	0.68	2.25	4.44
	%yoy	-15.81	-33.48	-26.51	-35.85	106.42	0.45
หน่วยราชการอื่นๆ	ล้านบาท	282.51	36.99	9.51	6.47	4.60	48.06
	%yoy	170.81	100.92	186.45	-14.30	20.10	61.33
รายได้นำส่งคลัง	ล้านบาท	1,664.61	458.65	146.38	137.11	126.98	722.74
	%yoy	-12.07	19.47	47.37	50.67	4.31	21.14
รายจ่ายเงินงบประมาณรวม	ล้านบาท	4,972.49	1,170.11	527.29	344.04	342.53	1,856.68
	%yoy	16.95	46.88	72.88	2.40	64.94	38.53
ดุลเงินงบประมาณ	ล้านบาท	-3,307.88	-711.46	-380.91	-206.93	-215.55	-1,133.94
	%yoy	40.25	72.38	85.20	-15.54	150.81	52.48

หมายเหตุ : ดุลงบประมาณ คำนวณจากรายได้นำส่ง หักรายจ่ายเงินงบประมาณรวม