



# รายงานประมาณการเศรษฐกิจจังหวัดยโสธร ปี 2563

## Yasothon Management Chart Report

ฉบับที่ 2/2563 เดือน มิถุนายน 2563

“ยโสธรเมืองเกษตรอินทรีย์  
เมืองแห่งวิถีอีสาน”



สำนักงานคลังจังหวัดยโสธร  
E-mail : yst@cgd.go.th



# รายงานประมาณการเศรษฐกิจจังหวัดยโสธร

สำนักงานคลังจังหวัดยโสธร ศาลากลางจังหวัดยโสธร อ.เมือง จ.ยโสธร  
โทรศัพท์ 0 4571 1523 โทรสาร 0 4571 2426 www.cgd.go.th/yst

ฉบับที่ 2/2563

วันที่ 30 มิถุนายน 2563

## รายงานประมาณการเศรษฐกิจจังหวัดยโสธร ปี 2563

“เศรษฐกิจจังหวัดยโสธรปี 2563 คาดว่าจะหดตัวอยู่ในช่วงคาดการณ์ร้อยละ -14.5 ถึง -13.2  
ปรับลดลงจากการคาดการณ์ครั้งก่อนที่คาดว่าจะขยายตัวอยู่ในช่วงคาดการณ์ร้อยละ 0.1 ถึง 1.5  
ตามการเปลี่ยนแปลงสถานการณ์ด้านเศรษฐกิจที่มีผลกระทบ  
จากการระบาดของโรคติดเชื้อไวรัสโคโรนา 2019 (COVID-19) ทั่วโลก”

### 1. เศรษฐกิจจังหวัดยโสธรในปี 2563

#### 1.1 ด้านการขยายตัวทางเศรษฐกิจ

เศรษฐกิจจังหวัดยโสธรในปี 2563 คาดว่าจะหดตัวร้อยละ -13.8 (โดยมีช่วงคาดการณ์ที่ร้อยละ -14.5 ถึง -13.2 ต่อปี) ปรับตัวลดลงเมื่อเทียบกับปี 2562 ที่ขยายตัวร้อยละ 0.6 โดยเป็นผลมาจาก

**ด้านอุปทาน** ภายในจังหวัดที่คาดว่าจะหดตัวจาก *ภาคการบริการ* หดตัวร้อยละ -14.9 (โดยมีช่วงคาดการณ์ที่ร้อยละ -15.7 ถึง -14.1 ต่อปี) ปรับตัวลดลงเมื่อเทียบกับปี 2562 ที่ขยายตัวร้อยละ 6.0 เนื่องจากรายได้จากการค้าส่งค้าปลีกที่ลดลงอันเป็นผลมาจากประชาชนระมัดระวังการใช้จ่ายเพิ่มขึ้นจากการแพร่ระบาดของโรคติดเชื้อไวรัสโคโรนา 2019 (COVID-19) ประกอบกับมาตรการควบคุมการระบาดของ COVID-19 ส่งผลให้กิจกรรมทางเศรษฐกิจหยุดชะงัก *ภาคอุตสาหกรรม* หดตัวร้อยละ -8.2 (โดยมีช่วงคาดการณ์ที่ร้อยละ -9.1 ถึง -7.1 ต่อปี) ปรับตัวลดลงเมื่อเทียบกับปี 2562 ที่ขยายตัวร้อยละ 8.8 สะท้อนจากคำสั่งซื้อที่ลดลงเนื่องจากปริมาณการใช้ไฟฟ้าภาคอุตสาหกรรมที่ชะลอตัวประกอบกับโรงงานอุตสาหกรรมในจังหวัดมีจำนวนที่ลดลง ในขณะที่ *ภาคเกษตรกรรม* ขยายตัวร้อยละ 10.3 (โดยมีช่วงคาดการณ์ที่ร้อยละ 9.8 ถึง 10.8 ต่อปี) ขยายตัวเมื่อเทียบกับปี 2562 ที่หดตัวร้อยละ -10.8 เป็นผลมาจากปัจจัยฐานการคำนวณเปรียบเทียบที่อยู่ในระดับต่ำในปีก่อน แต่อย่างไรก็ตามยังมีความเสี่ยงด้านปัญหากล้ง แอ้ง อากาศที่ร้อนจัดส่งผลให้ปริมาณน้ำไม่เพียงพอ และสถานการณ์น้ำท่วมในบางพื้นที่เนื่องจากปริมาณน้ำฝนที่มีมากเกินไปจากอิทธิพลของลมมรสุม ส่วนราคาสินค้าเกษตรที่สำคัญจะต่ำกว่าปี 2562 ตามกลไกตลาด

**ด้านอุปสงค์** ภายในจังหวัดที่คาดว่าจะหดตัวจาก *การบริโภคภาคเอกชน* หดตัวร้อยละ -20.3 (โดยมีช่วงคาดการณ์ที่ร้อยละ -20.9 ถึง -19.7 ต่อปี) ปรับตัวลดลงเมื่อเทียบกับปี 2562 ที่ขยายตัวร้อยละ 5.5 เป็นผลจากการจัดเก็บภาษีมูลค่าเพิ่มที่ลดลงเนื่องจากประชาชนระมัดระวังการใช้จ่ายเงินเพิ่มขึ้นจากการแพร่ระบาดของโรคติดเชื้อไวรัสโคโรนา 2019 (COVID-19) ประกอบกับมาตรการควบคุมการระบาดของ COVID-19 ส่งผลให้กิจกรรมทางเศรษฐกิจหยุดชะงัก ขณะที่ *การลงทุนภาคเอกชน* ขยายตัวร้อยละ 2.1 (โดยมีช่วงคาดการณ์ที่ร้อยละ 1.8 ถึง 2.3 ต่อปี) ฟื้นตัวมาเป็นบวกจากที่เคยหดตัวในปี 2562 ร้อยละ -3.3 สะท้อนจากปริมาณสินเชื่อเพื่อการลงทุนที่เพิ่มขึ้นเล็กน้อยซึ่งเป็นผลจากปัจจัยเสี่ยงด้านสถานการณ์เศรษฐกิจของโลกและภายในประเทศ เนื่องจากการแพร่ระบาดของโรคติดเชื้อไวรัสโคโรนา 2019 (COVID-19) และมาตรการควบคุมการระบาดของ COVID-19 ส่งผลทำให้ภาคธุรกิจชะลอการลงทุน ประกอบกับสถาบันการเงินมีความเข้มงวดในการปล่อยสินเชื่อมากขึ้นจากความกังวลด้านคุณภาพของสินเชื่อ ส่วน *การใช้จ่าย*

ภาครัฐ ขยายตัวร้อยละ 18.0 (โดยมีช่วงคาดการณ์ที่ร้อยละ 17.0 ถึง 19.0 ต่อปี) ปรับตัวดีขึ้นเมื่อเทียบกับปี 2562 ที่ขยายตัวร้อยละ 1.6 ตามการจัดสรรรายจ่ายลงทุนของหน่วยงานภาครัฐที่สูงกว่าปีก่อนและคาดว่าจะสามารถเบิกจ่ายเงินได้ตามมาตรการเร่งรัดและติดตามการใช้เงินงบประมาณ ปี พ.ศ. 2563

## 1.2 ด้านเสถียรภาพเศรษฐกิจภายในจังหวัด

คาดว่าอัตราเงินเฟ้อทั่วไปในปี 2563 อยู่ที่ร้อยละ -1.6 (โดยมีช่วงคาดการณ์ที่ร้อยละ -2.2 ถึง -1.0 ต่อปี) ปรับตัวลดลงจากปี 2562 ที่ขยายตัวร้อยละ 1.2 ตามการปรับตัวลดลงของดัชนีในหมวดอื่นๆ ไม่ใช่อาหารและเครื่องดื่มที่ปรับตัวลดลง ได้แก่ ดัชนีหมวดพาหนะ การขนส่ง และการสื่อสาร ดัชนีหมวดเคหสถาน ซึ่งเป็นผลกระทบจากมาตรการควบคุมการระบาดของ COVID-19 ทำให้ความต้องการในการเดินทางและการบริโภคอาหารนอกบ้านลดลง ประกอบกับราคาสินค้าในหมวดพลังงานที่ลดลง แต่คาดว่าทิศทางจะทยอยปรับตัวสูงขึ้นตามการผ่อนคลายมาตรการควบคุมการระบาดของ COVID-19 ประกอบกับมีแรงผลักดันจากหมวดสินค้าที่ดัชนีปรับตัวสูงขึ้นที่สำคัญ ได้แก่ ดัชนีหมวดข้าว แป้ง และผลิตภัณฑ์จากแป้ง และดัชนีหมวดเนื้อสัตว์ เป็ดไก่ และสัตว์น้ำ เป็นต้น

## 2. ปัจจัยเสี่ยงเศรษฐกิจในปี 2563 ของจังหวัดยโสธรที่ต้องติดตามอย่างต่อเนื่อง

2.1 ความเสี่ยงจากภัยธรรมชาติ ปัญหาการเกิดภัยแล้งจากภาวะขาดแคลนน้ำสำหรับการเกษตร ซึ่งเป็นผลมาจากภาวะฝนทิ้งช่วงในปี 2562 และการเกิดอุทกภัยในพื้นที่ภายในจังหวัดจะส่งผลกระทบต่อการผลิตสินค้าเกษตรเป็นอย่างมากเนื่องจากเป็นอาชีพหลักของประชากรในจังหวัดยโสธร

2.2 ความผันผวนของราคาสินค้าเกษตร จากราคาสินค้าเกษตรที่ปรับตัวเพิ่มหรือลดตามกลไกตลาด ทำให้รายได้ของเกษตรกรมีความเปลี่ยนแปลง ซึ่งจะมีผลกระทบต่อขยายตัวทางเศรษฐกิจของจังหวัดยโสธร เนื่องจากส่งผลถึงกำลังการซื้อสินค้าและบริการมีความเปลี่ยนแปลงตามไปรายได้ที่ไม่แน่นอนเช่นกัน

2.3 ราคาสินค้าอุปโภคบริโภคสูงขึ้น จากการปรับค่าจ้างขั้นต่ำในปลายปี 2562 ส่งผลให้ต้นทุนผู้ประกอบการที่เพิ่มขึ้น มีผลกระทบต่อการค้าดำรงชีวิตของประชาชน เนื่องจากสินค้าที่มีราคาสูงขึ้นทำให้ประชาชนซื้อสินค้าได้ลดลง

2.4 ความต่อเนื่องของนโยบายการพัฒนาจังหวัด เป็นเรื่องสำคัญในการพัฒนาเศรษฐกิจของจังหวัดเนื่องจากภาวะเศรษฐกิจปัจจุบันต้องพึ่งพานโยบายของภาครัฐในการขับเคลื่อนเศรษฐกิจ เพื่อให้เกิดการบริโภค การลงทุน และการจ้างงานภายในจังหวัด รวมถึงการขับเคลื่อนโครงการฟื้นฟูเศรษฐกิจภายใต้พระราชกำหนดที่ให้อำนาจกระทรวงการคลังกู้เงิน เพื่อแก้ไขปัญหา เยียวยา และฟื้นฟูเศรษฐกิจและสังคมฯ ควบคู่ไปกับการขับเคลื่อนการสร้างศักยภาพ การขยายตัวทางเศรษฐกิจในระยะยาว

2.5 การใช้จ่ายภาครัฐต่ำกว่าที่คาดไว้ เนื่องจากการประกาศใช้ พ.ร.บ. งบประมาณรายจ่ายประจำปี 2563 ที่ล่าช้า ทำให้หน่วยงานภาครัฐดำเนินการจัดซื้อจัดจ้างล่าช้า ส่งผลให้การใช้จ่ายภาครัฐไม่เป็นไปตามแผนที่วางไว้

2.6 การแพร่ระบาดของโรคติดเชื้อไวรัสโคโรนา 2019 (COVID-19) ส่งผลให้เศรษฐกิจของจังหวัดมีแนวโน้มจะชะลอตัวและต่ำกว่าระดับศักยภาพจากการแพร่ระบาดของโรคติดเชื้อไวรัสโคโรนา 2019 ซึ่งส่งผลกระทบต่อการค้าและกิจการและการจ้างงานของภาคเอกชนที่เกี่ยวข้องกับภาคการท่องเที่ยวและการบริการเป็นจำนวนมาก ทั้งนี้มาตรการภาครัฐที่เยียวยาและบรรเทาผลกระทบจาก COVID-19 จะเป็นเครื่องมือในการฟื้นฟูเศรษฐกิจในระยะต่อไป รวมถึงมาตรการผ่อนคลายการป้องกันและควบคุมการแพร่ระบาดของ COVID-19 อย่างรัดกุมเพื่อที่จะนำไปสู่กิจกรรมทางเศรษฐกิจของประชาชนและภาคธุรกิจที่สามารถปรับตัวเข้าสู่ระดับใกล้เคียงภาวะปกติได้

ตารางสรุปสมมติฐานและผลการประมาณการเศรษฐกิจจังหวัดยโสธร ปี 2563  
(ณ เดือนมิถุนายน 2563)

	2561 <sup>P</sup>	2562 <sup>E</sup>	2563 <sup>F</sup> (ณ มิถุนายน 2563)	
			เฉลี่ย	ช่วง
<b>สมมติฐานหลัก</b>				
<b>สมมติฐานภายนอก</b>				
1) ปริมาณผลผลิต : ข้าวเจ้า (ร้อยละต่อปี)	-1.7	-16.6	10.5	10.0 - 11.00
2) ปริมาณผลผลิต : ข้าวเหนียว (ร้อยละต่อปี)	-18.5	-20.9	12.5	12.0 - 13.00
3) ราคาที่เกษตรกรขายได้เฉลี่ย : ข้าวเจ้า (บาทต่อตัน)	15,765	15,926	15,209	15,129 - 15,289
4) ราคาที่เกษตรกรขายได้เฉลี่ย : ข้าวเหนียว (บาทต่อตัน)	9,421	12,175	14,670	14,610 - 14,731
5) ปริมาณการใช้ไฟฟ้าภาคอุตสาหกรรม (ร้อยละต่อปี)	-11.5	18.7	3.7	3.0 - 5.0
6) จำนวนโรงงานอุตสาหกรรม (โรงงาน)	301	311	193	190 - 196
7) ทุนจดทะเบียนของอุตสาหกรรม (ล้านบาท)	4,875.1	4,944.2	4,648.3	4,599.6 - 4,697.0
8) รายได้จากการค้าส่งค้าปลีก (ร้อยละต่อปี)	9.8	9.0	-21.0	(-22.0) - (-20.0)
9) ภาษีมูลค่าเพิ่มที่จัดเก็บได้ (ร้อยละต่อปี)	9.8	9.0	-21.5	(-22.0) - (-21.0)
10) จำนวนรถยนต์นั่งส่วนบุคคลจดทะเบียนใหม่ (คัน)	2,150	2,044	1,717	1,697 - 1,737
11) จำนวนรถจักรยานยนต์จดทะเบียนใหม่ (คัน)	11,766	10,773	9,103	9,049 - 9,157
12) สินเชื่อเพื่อการลงทุน (ล้านบาท)	5,756.1	5,739.3	5,868.4	5,854.1 - 5,882.8
<b>สมมติฐานด้านนโยบาย</b>				
13) รายจ่ายประจำรัฐบาลกลาง (ล้านบาท) (ร้อยละต่อปี)	1,532.4 -4.9	1,497.3 -2.3	1,437.4 -4.0	1,422.5 - 1,452.4 (-5.0) - (-3.0)
14) รายจ่ายลงทุนรัฐบาลกลาง (ล้านบาท) (ร้อยละต่อปี)	1,477.4 3.2	1,570.6 6.3	2,245.9 43.0	2,230.2 - 2,261.6 42.0 - 44.0
<b>ผลการประมาณการ</b>				
1) อัตราการขยายตัวทางเศรษฐกิจ (ร้อยละต่อปี)	2.4	0.6	-13.8	(-14.5) - (-13.2)
2) อัตราการขยายตัวของภาคเกษตรกรรม (ร้อยละต่อปี)	-8.7	-10.8	10.3	9.8 - 10.8
3) อัตราการขยายตัวของภาคอุตสาหกรรม (ร้อยละต่อปี)	-3.0	8.8	-8.2	(-9.1) - (-7.1)
4) อัตราการขยายตัวของภาคบริการ (ร้อยละต่อปี)	4.3	6.0	-14.9	(-15.7) - (-14.1)
5) อัตราการขยายตัวของการบริโภคภาคเอกชน (ร้อยละต่อปี)	11.0	5.5	-20.3	(-20.9) - (-19.7)
6) อัตราการขยายตัวของการลงทุนภาคเอกชน (ร้อยละต่อปี)	4.1	-3.3	2.1	1.8 - 2.3
7) อัตราการขยายตัวของรายได้เกษตรกร (ร้อยละต่อปี)	29.4	-8.4	9.8	8.8 - 10.9
8) อัตราเงินเฟ้อ (ร้อยละต่อปี)	0.2	1.2	-1.6	(-2.2) - (-1.0)
9) จำนวนผู้มีงานทำ (คน) เปลี่ยนแปลง (คน)	285,588 -3,926	284,208 -1,380	283,472 -736	283,473 - 283,508 (-771) - (-700)

ที่มา : กลุ่มงานบริหารการคลังและเศรษฐกิจ สำนักงานคลังจังหวัดยโสธร

การแสดงอักษรกำกับข้อมูลของปีอ้างอิงในรายงานฉบับนี้มี 2 ลักษณะ คือ

E หมายถึง Estimate หรือการประมาณการข้อมูล

F หมายถึง Forecast หรือการพยากรณ์ข้อมูล

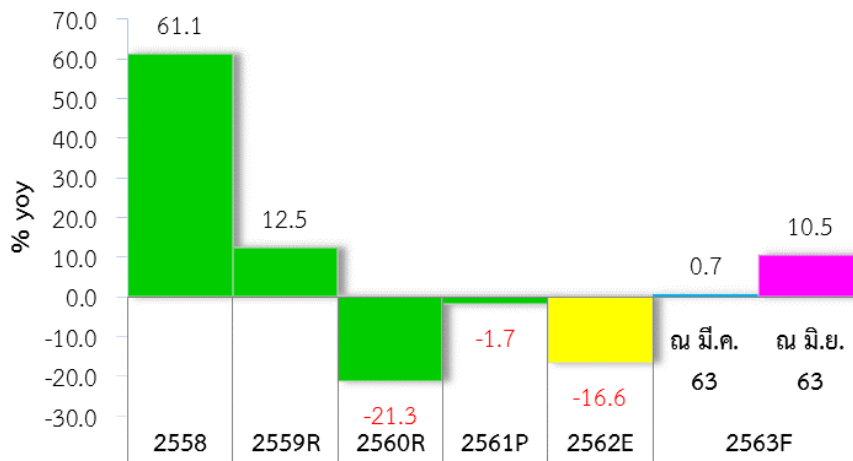
R หมายถึง Revised หรือตัวเลขปรับข้อมูลใหม่

### สมมติฐานหลักในการประมาณการเศรษฐกิจ

1. ด้านอุปทาน ในปี 2563 คาดว่าจะหดตัวร้อยละ -13.3 (โดยมีช่วงคาดการณ์ที่ร้อยละ -14.0 ถึง -12.5 ต่ำกว่าที่คาดการณ์ ณ เดือนมีนาคม 2563 ที่คาดการณ์ไว้ว่าจะขยายตัวร้อยละ 1.1) เป็นผลมาจากภาคบริการหดตัวร้อยละ -14.9 ต่อปี ภาคอุตสาหกรรมหดตัวร้อยละ -8.2 ต่อปี ส่วนภาคเกษตรขยายตัวร้อยละ 10.3 ต่อปี โดยมีรายละเอียดดังนี้

1.1 ปริมาณผลผลิตข้าวเจ้า ในปี 2563 คาดว่าจะขยายตัวร้อยละ 10.5 พื้นตัวมาเป็นบวกจากที่เคยหดตัวในปี 2562 ร้อยละ -16.6 (โดยมีช่วงคาดการณ์ที่ร้อยละ 10.0 ถึง 11.0 สูงกว่าที่คาดการณ์ ณ เดือนมีนาคม 2563 ที่คาดการณ์ไว้ว่าจะขยายตัวร้อยละ 0.7) เป็นผลมาจากปัจจัยฐานการคำนวณเปรียบเทียบที่อยู่ในระดับต่ำในปีก่อน แต่ยังมีความเสี่ยงด้านปัญหาภัยแล้ง อากาศร้อนจัดส่งผลให้ปริมาณน้ำไม่เพียงพอ และสถานการณ์น้ำท่วมในบางพื้นที่เนื่องจากปริมาณน้ำฝนที่มีมากเกินไปจากอิทธิพลของลมมรสุม

ภาพที่ 1 ประมาณการอัตราการขยายตัวของปริมาณผลผลิตข้าวเจ้า



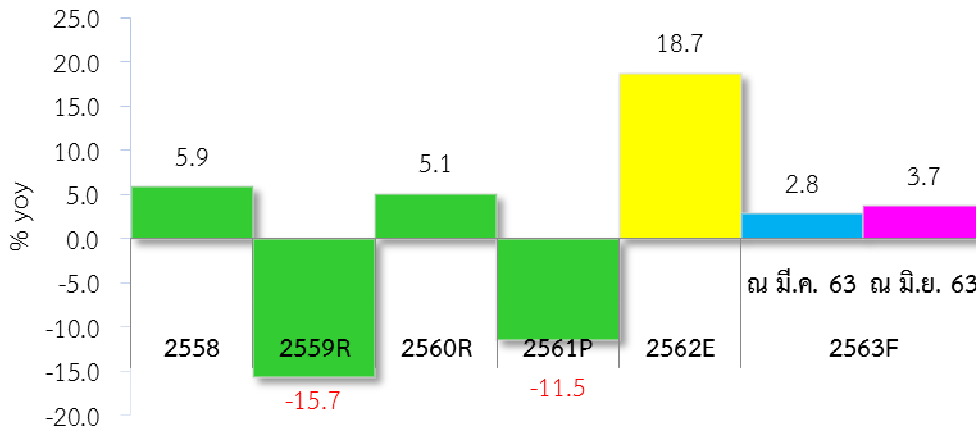
1.2 ปริมาณผลผลิตข้าวเหนียว ในปี 2563 คาดว่าจะขยายตัวร้อยละ 12.5 พื้นตัวมาเป็นบวกจากที่เคยหดตัวในปี 2562 ร้อยละ -20.9 (โดยมีช่วงคาดการณ์ที่ร้อยละ 12.0 ถึง 13.0 สูงกว่าที่คาดการณ์ ณ เดือนมีนาคม 2563 ที่คาดการณ์ไว้ว่าจะขยายตัวร้อยละ 0.6) เป็นผลมาจากปัจจัยฐานการคำนวณเปรียบเทียบที่อยู่ในระดับต่ำในปีก่อน แต่ยังมีความเสี่ยงด้านปัญหาภัยแล้ง อากาศร้อนจัดส่งผลให้ปริมาณน้ำไม่เพียงพอ และสถานการณ์น้ำท่วมในบางพื้นที่เนื่องจากปริมาณน้ำฝนที่มีมากเกินไปจากอิทธิพลของลมมรสุม

ภาพที่ 2 ประมาณการอัตราการขยายตัวของปริมาณผลผลิตข้าวเหนียว



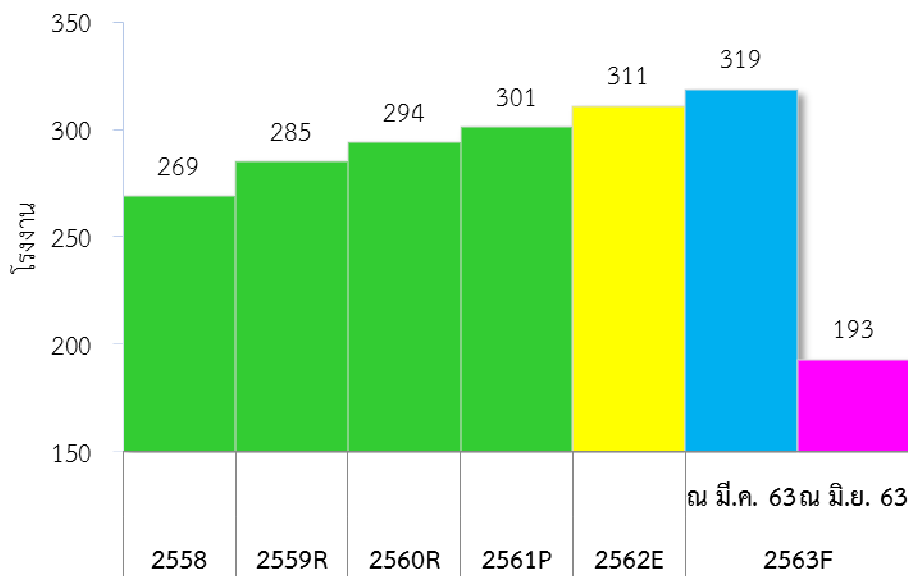
1.3 ปริมาณการใช้ไฟฟ้าภาคอุตสาหกรรม ในปี 2563 คาดว่าขยายตัวร้อยละ 3.7 ชะลอตัวจากปี 2562 ที่ขยายตัวร้อยละ 18.7 (โดยมีช่วงคาดการณ์ที่ร้อยละ 3.0 ถึง 5.0 สูงกว่าที่คาดการณ์ ณ เดือนมีนาคม 2563 ที่คาดการณ์ไว้ว่าจะขยายร้อยละ 2.8) เป็นผลจากสถานการณ์การแพร่ระบาดของโรคติดเชื้อไวรัสโคโรนา 2019 ส่งผลให้กิจกรรมทางเศรษฐกิจชะลอตัวลงและคำสั่งซื้อลดลง ประกอบกับจำนวนโรงงานอุตสาหกรรมในจังหวัดลดลง ทั้งนี้คาดว่าสถานการณ์ดังกล่าวจะเริ่มดีขึ้นในช่วงปลายปี 2563

ภาพที่ 3 ประมาณการอัตราการขยายตัวของปริมาณการใช้ไฟฟ้าภาคอุตสาหกรรม



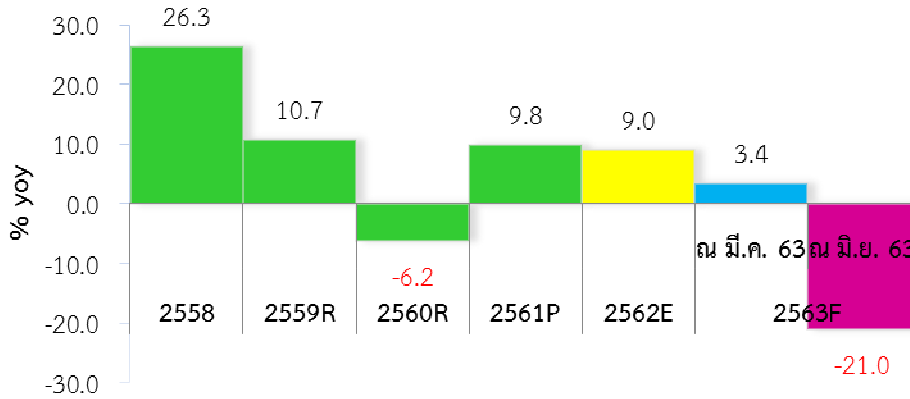
1.4 จำนวนโรงงานอุตสาหกรรม คาดว่าสิ้นปี 2563 จะมีจำนวนโรงงานรวมทั้งสิ้น 193 แห่ง ลดลงจากปี 2562 จำนวน 118 แห่ง (โดยมีช่วงคาดการณ์ที่จำนวน 190 ถึง 196 แห่ง ต่ำกว่าที่คาดการณ์ ณ เดือนมีนาคม 2563 ที่คาดการณ์ไว้ว่าจะมีจำนวน 319 แห่ง) โดยเป็นผลมาจาก พ.ร.บ. โรงงาน (ฉบับ 2) พ.ศ. 2562 มีผลบังคับใช้ เมื่อวันที่ 28 ตุลาคม 2562 ทำให้โรงงานที่มีกำลังเครื่องจักรต่ำกว่า 50 แรงม้า หรือมีคณงานน้อยกว่า 50 คน ไม่เข้าข่ายเป็นโรงงาน จึงทำให้จำนวนโรงงานอุตสาหกรรมในจังหวัดยโสธรลดลง และคาดว่าในปี 2563 จำนวนโรงงานอุตสาหกรรมจะมีเพิ่มขึ้นเพียงเล็กน้อย

ภาพที่ 4 ประมาณการจำนวนโรงงานอุตสาหกรรม



1.5 รายได้จากการค้าส่งค้าปลีก ในปี 2563 คาดว่าหดตัวร้อยละ -21.0 ปรับตัวลดลงจากปี 2562 ที่ขยายตัวร้อยละ 9.0 (โดยมีช่วงคาดการณ์ที่ร้อยละ -22.0 ถึง -20.0 ต่ำกว่าที่คาดการณ์ ณ เดือนมีนาคม 2563 ที่คาดการณ์ไว้ว่าจะขยายตัวร้อยละ 3.4) เป็นผลมาจากประชาชนระมัดระวังการใช้จ่ายเพิ่มขึ้น เนื่องจากการแพร่ระบาดของโรคติดเชื้อไวรัสโคโรนา 2019 (COVID-19) ประกอบกับมาตรการควบคุมการระบาดของ COVID-19 ส่งผลให้กิจกรรมทางเศรษฐกิจหยุดชะงัก

ภาพที่ 5 ประมาณการอัตราการขยายตัวรายได้จากการค้าส่งค้าปลีก



2. ด้านอุปสงค์ ในปี 2563 คาดว่าจะหดตัวร้อยละ -12.9 (โดยมีช่วงคาดการณ์ที่ร้อยละ -13.4 ถึง -12.5 ต่ำกว่าที่คาดการณ์ ณ เดือนมีนาคม 2563 ที่คาดการณ์ไว้ว่าจะขยายตัวร้อยละ 2.0) เป็นผลมาจากการบริโภคภาคเอกชนหดตัวร้อยละ -20.3 ต่อปี ส่วนการลงทุนภาคเอกชนขยายตัวร้อยละ 2.1 ต่อปี และการใช้จ่ายภาครัฐขยายตัวร้อยละ 18.0 ต่อปี โดยมีรายละเอียดดังนี้

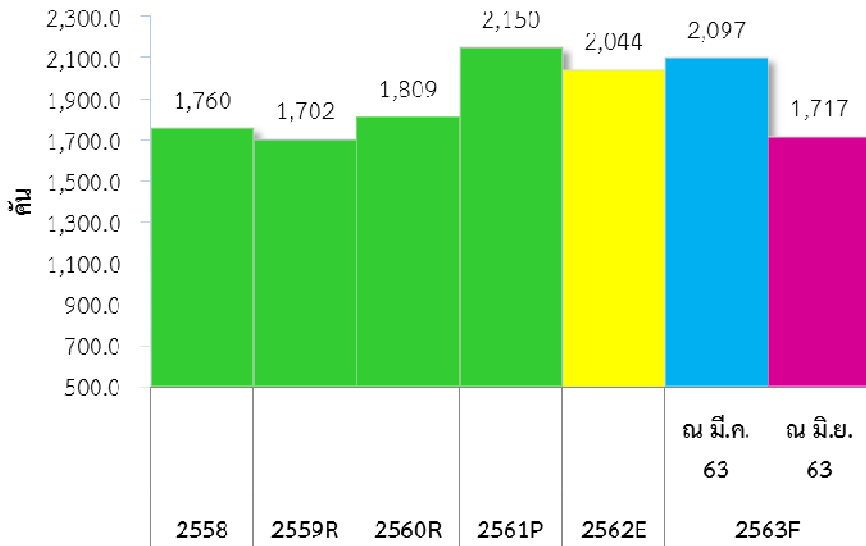
2.1 ภาษีมูลค่าเพิ่มที่จัดเก็บได้ ในปี 2563 คาดว่าจะหดตัวร้อยละ -21.5 ปรับตัวลดลงจากปี 2562 ที่ขยายตัวร้อยละ 9.0 (โดยมีช่วงคาดการณ์ที่ร้อยละ -22.0 ถึง -21.0 ต่ำกว่าที่คาดการณ์ ณ เดือนมีนาคม 2563 ที่คาดการณ์ไว้ว่าจะขยายตัวร้อยละ 5.8) เป็นผลมาจากการที่ประชาชนระมัดระวังการใช้จ่ายเพิ่มขึ้น เนื่องจากการแพร่ระบาดของโรคติดเชื้อไวรัสโคโรนา 2019 (COVID-19) ประกอบกับมาตรการควบคุมการระบาดของ COVID-19 ส่งผลให้กิจกรรมทางเศรษฐกิจหยุดชะงัก

ภาพที่ 6 ประมาณการอัตราการขยายตัวภาษีมูลค่าเพิ่มที่จัดเก็บได้



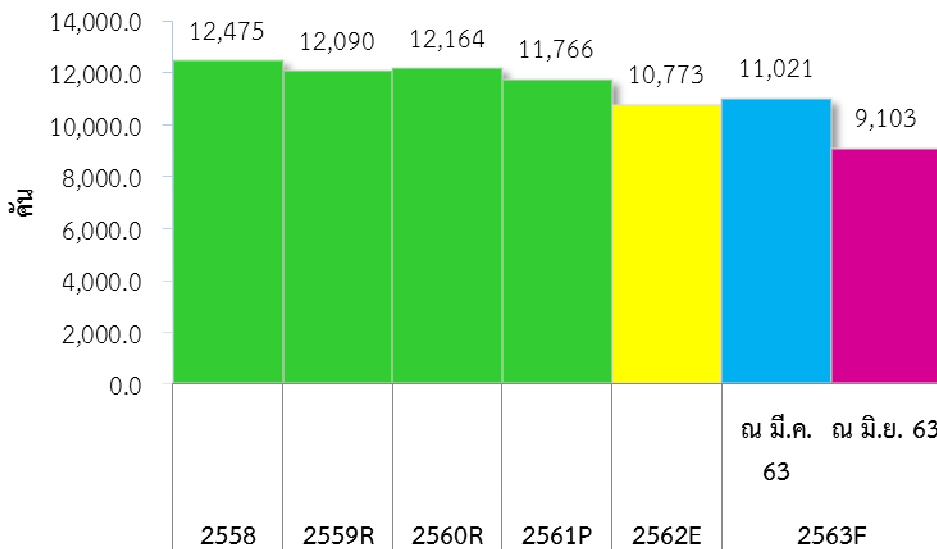
2.2 จำนวนรถยนต์นั่งส่วนบุคคลจดทะเบียนใหม่ ในปี 2563 คาดว่าจะมีจำนวน 1,717 คัน ลดลงจากปี 2562 จำนวน 327 คัน (โดยมีช่วงคาดการณ์ที่จำนวน 1,697 ถึง 1,737 คัน ต่ำกว่าที่คาดการณ์ ณ เดือนมีนาคม 2563 ที่คาดการณ์ไว้ว่าจะมีจำนวน 2,097 คัน) เป็นผลมาจากการที่ประชาชนระมัดระวังการใช้จ่ายเพิ่มขึ้น เนื่องจากการแพร่ระบาดของโรคติดเชื้อไวรัสโคโรนา 2019 (COVID-19) ประกอบกับมาตรการควบคุมการระบาดของ COVID-19 ทำให้ความต้องการในการเดินทางลดลงซึ่งส่งผลกระทบต่อ การตัดสินใจซื้อรถยนต์ของผู้บริโภค แต่บริษัทค่ายรถยนต์ยังคงแข่งขันด้านการตลาดโดยจัดรายการส่งเสริมการขายและเปิดตัวรถยนต์รุ่นใหม่เพื่อกระตุ้นยอดขายรถยนต์

ภาพที่ 7 ประมาณการจำนวนรถยนต์นั่งส่วนบุคคลจดทะเบียนใหม่



2.3 จำนวนรถจักรยานยนต์จดทะเบียนใหม่ ในปี 2563 คาดว่าจะมีจำนวน 9,103 คัน ลดลงจากปี 2562 จำนวน 1,670 คัน (โดยมีช่วงคาดการณ์ที่จำนวน 9,049 ถึง 9,157 คัน ต่ำกว่าที่คาดการณ์ ณ เดือนมีนาคม 2563 ที่คาดการณ์ไว้ว่าจะมีจำนวน 11,021 คัน) เป็นผลมาจากการที่ประชาชนระมัดระวังการใช้จ่ายเพิ่มขึ้น เนื่องจากการแพร่ระบาดของโรคติดเชื้อไวรัสโคโรนา 2019 (COVID-19) ซึ่งส่งผลกระทบต่อ การตัดสินใจซื้อรถจักรยานยนต์ของผู้บริโภค

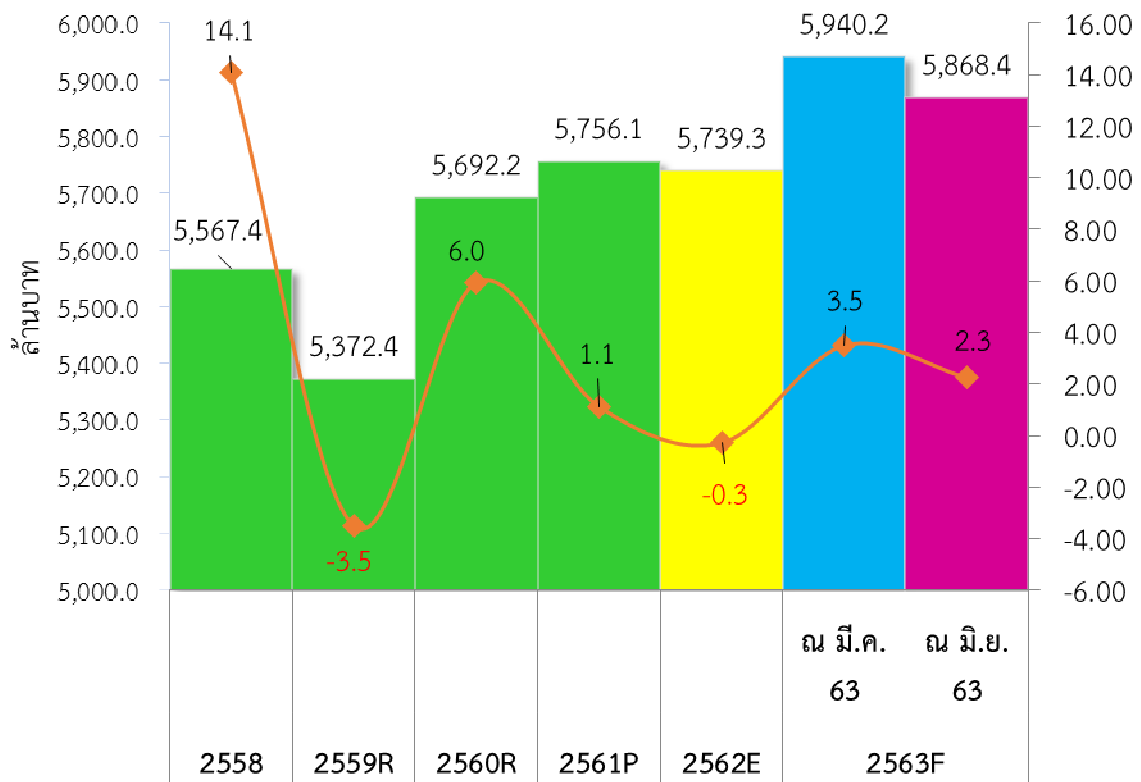
ภาพที่ 8 ประมาณการจำนวนรถจักรยานยนต์จดทะเบียนใหม่





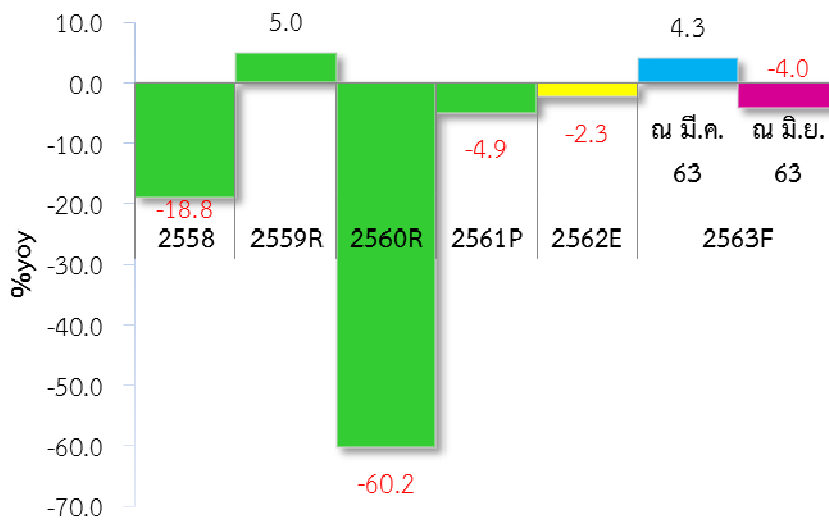
2.4 สินเชื่อเพื่อการลงทุนของสถาบันการเงิน ในปี 2563 คาดว่าสถาบันการเงินในจังหวัด จะขยายสินเชื่อได้เพิ่มขึ้นเป็น 5,868.4 ล้านบาท หรือขยายตัวร้อยละ 2.3 ต่อปี ปรับตัวดีขึ้นจากปี 2562 ที่หดตัวร้อยละ -0.3 (โดยมีช่วงคาดการณ์ที่ 5,854.1 ถึง 5,882.8 ล้านบาท หรือร้อยละ 2.0 ถึง 2.5 ต่ำกว่า ที่คาดการณ์ ณ เดือนมีนาคม 2563 ที่คาดการณ์ไว้ว่าจะอยู่ที่ 5,940.2 ล้านบาท หรือร้อยละ 3.5) เป็นผลจาก ปัจจัยเสี่ยงจากสถานการณ์เศรษฐกิจโลกและภายในประเทศ เนื่องจากการแพร่ระบาดของโรคติดเชื้อไวรัส โควิดา 2019 (COVID-19) และมาตรการควบคุมการระบาดของ COVID-19 ส่งผลทำให้ภาคธุรกิจชะลอ การลงทุน ประกอบกับสถาบันการเงินมีความเข้มงวดในการปล่อยสินเชื่อมากขึ้นจากความกังวลด้านคุณภาพ ของสินเชื่อ

ภาพที่ 9 ประมาณการจำนวนสินเชื่อเพื่อการลงทุน

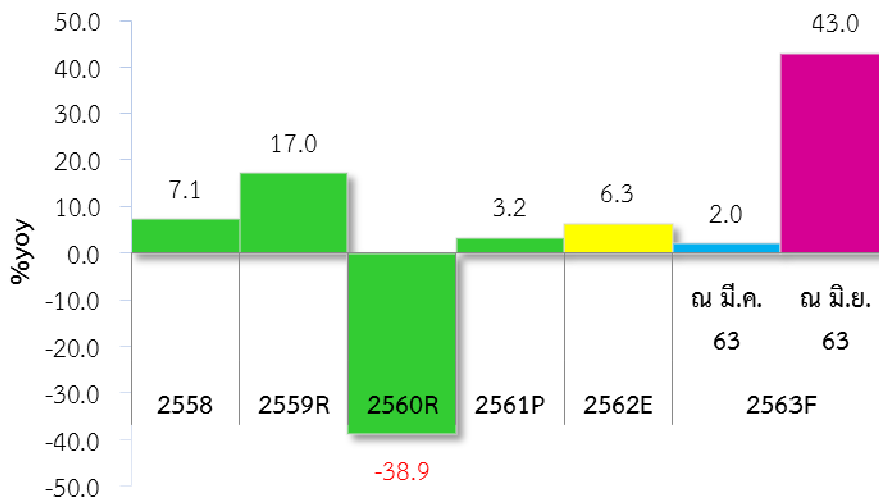


2.5 การใช้จ่ายของภาครัฐ ในปี 2563 คาดว่าจะขยายตัวร้อยละ 18.0 ปรับตัวดีขึ้นจากปี 2562 ที่ขยายตัวร้อยละ 1.6 (โดยมีช่วงคาดการณ์ที่ร้อยละ 17.0 ถึง 19.0 สูงกว่าที่คาดการณ์ ณ เดือนมีนาคม 2563 ที่คาดการณ์ไว้ว่าจะขยายตัวร้อยละ 3.2) เป็นผลจากการเบิกจ่ายรายจ่ายลงทุนที่ขยายตัวร้อยละ 43.0 ตามมาตรการเร่งรัดและติดตามการใช้จ่ายเงินงบประมาณ ปี พ.ศ. 2563 และหน่วยงานภาครัฐได้รับการจัดสรรรายจ่ายลงทุนสูงกว่าปีก่อน ขณะที่การเบิกจ่ายรายจ่ายประจำหดตัวร้อยละ -4.0 เป็นผลจากการเบิกจ่ายเงินเดือน ค่าจ้าง เงินบำนาญ และงบดำเนินงานของส่วนราชการที่ลดลง

ภาพที่ 10 ประมาณการอัตราการขยายตัวของรายจ่ายประจำ



ภาพที่ 11 ประมาณการอัตราการขยายตัวของรายจ่ายลงทุน



ในปีงบประมาณ พ.ศ. 2563 กำหนดเป้าหมายการใช้จ่ายงบประมาณภาพรวมไว้ที่ร้อยละ 100 ของวงเงินงบประมาณในภาพรวม และเป้าหมายการเบิกจ่ายงบลงทุนไว้ที่ร้อยละ 100 ของวงเงินงบประมาณงบลงทุนและเป้าหมายการเบิกจ่ายรายไตรมาสประจำปีงบประมาณ พ.ศ. 2563

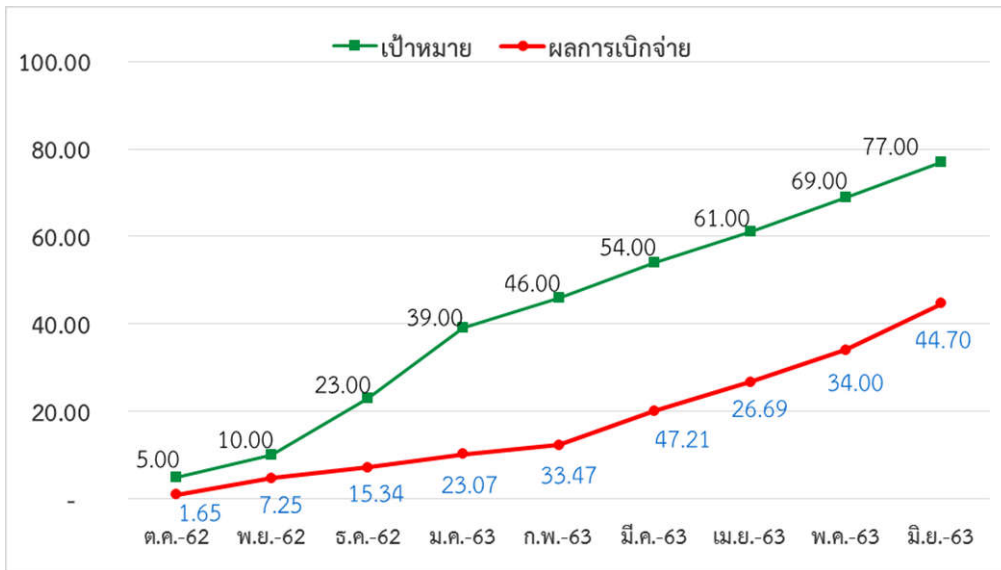
เป้าหมายการเบิกจ่าย	ภาพรวม (ร้อยละ)	งบลงทุน (ร้อยละ)
ไตรมาส 1 ปีงบประมาณ พ.ศ.2563	23.00	8.00
ไตรมาส 2 ปีงบประมาณ พ.ศ.2563	54.00	40.00
ไตรมาส 3 ปีงบประมาณ พ.ศ.2563	77.00	65.00
ไตรมาส 4 ปีงบประมาณ พ.ศ.2563	100.00	100.00

สำหรับปีงบประมาณ พ.ศ. 2563 รัฐบาลคาดว่าจะสามารถเบิกจ่ายงบประมาณภาพรวมได้ทั้งสิ้น 4,299.808 ล้านบาท เพิ่มขึ้นร้อยละ 47.85 เมื่อเทียบกับช่วงเดียวกันกับปีก่อน คิดเป็นอัตราการเบิกจ่ายที่ร้อยละ 92.15 ของวงเงินงบประมาณในภาพรวม ซึ่งคาดว่าจะต่ำกว่าเป้าหมายการใช้จ่ายที่กำหนดไว้ที่ร้อยละ 100 ของวงเงินงบประมาณในภาพรวม โดยรายจ่ายประจำคาดว่าจะสามารถเบิกจ่ายได้ 1,676.670 ล้านบาท เพิ่มขึ้นร้อยละ 10.79 เมื่อเทียบกับช่วงเดียวกันกับปีก่อน คิดเป็นอัตราการเบิกจ่ายที่ร้อยละ 98.91 ของวงเงินงบประมาณประจำ เนื่องจากมีการเบิกจ่ายงบดำเนินงานและงบบุคลากรที่เพิ่มขึ้น สำหรับรายจ่ายลงทุนคาดว่าจะสามารถเบิกจ่ายได้ 2,361.014 ล้านบาท เพิ่มขึ้นร้อยละ 69.27 เมื่อเทียบกับช่วงเดียวกันกับปีก่อน คิดเป็นอัตราการเบิกจ่ายที่ร้อยละ 79.47 ของวงเงินงบประมาณลงทุน ซึ่งคาดว่าจะต่ำกว่าเป้าหมายการใช้จ่ายที่กำหนดไว้ที่ร้อยละ 100 ของวงเงินงบประมาณงบลงทุน เนื่องจากการประกาศใช้พระราชบัญญัติงบประมาณรายจ่ายประจำปี งบประมาณ พ.ศ. 2563 ล่าช้า แต่ทั้งนี้ยังมีมาตรการเพิ่มประสิทธิภาพการใช้จ่ายเพื่อให้เม็ดเงินลงสู่เศรษฐกิจโดยเร็ว

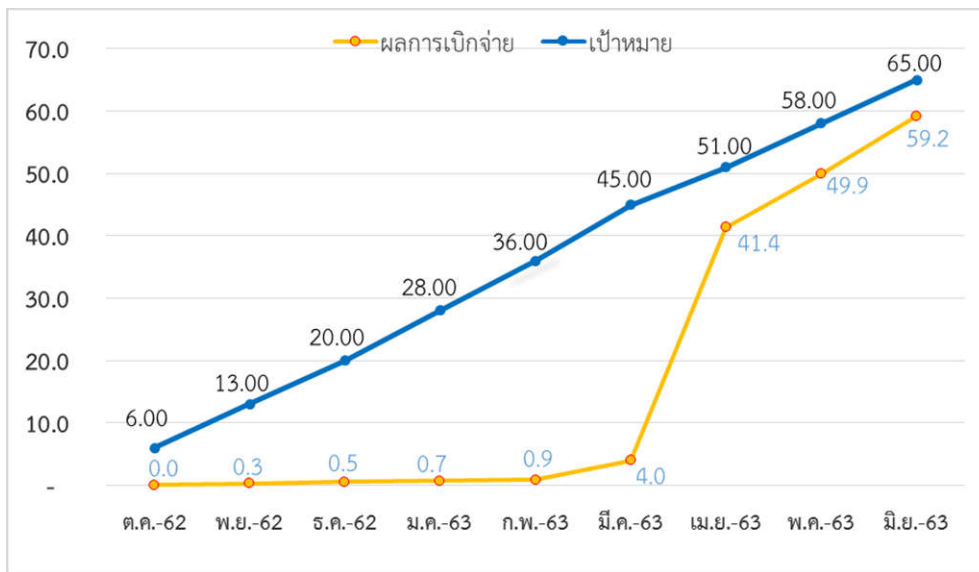
**ตารางผลการเบิกจ่ายงบประมาณ ประจำปีงบประมาณ พ.ศ.2563**

	งบประมาณ จัดสรร	ผลการ เบิกจ่ายสะสม ตั้งแต่ต้น ปีงบประมาณ จนถึงเดือน มิถุนายน 2563	ร้อยละ การ เบิกจ่าย	ผลการ คาดการณ์ เบิกจ่าย ปีงบประมาณ 2563	คาดการณ์ ร้อยละการ เบิกจ่าย	เป้าหมาย การ เบิกจ่าย	สูงกว่า/ ต่ำกว่า เป้าหมาย
<b>1. งบประมาณประจำปีงบประมาณ พ.ศ. 2563</b>							
รายจ่ายประจำ	1,695.147	1,282.590	75.66	1,676.670	98.91	100.00	-1.090
รายจ่ายลงทุน	2,970.950	803.321	27.04	2,361.014	79.47	100.00	-20.530
รายจ่ายภาพรวม	4,666.097	2,085.911	44.70	4,299.808	92.15	100.00	-7.850
<b>2. งบประมาณเหลือมือปี</b>							
ปี 2563	761.851	654.185	85.87	-	-	-	-
ก่อนปี 2563	65.654	12.171	18.54	-	-	-	-
รวมงบเหลือมือปี	827.505	666.356	80.53	-	-	-	-

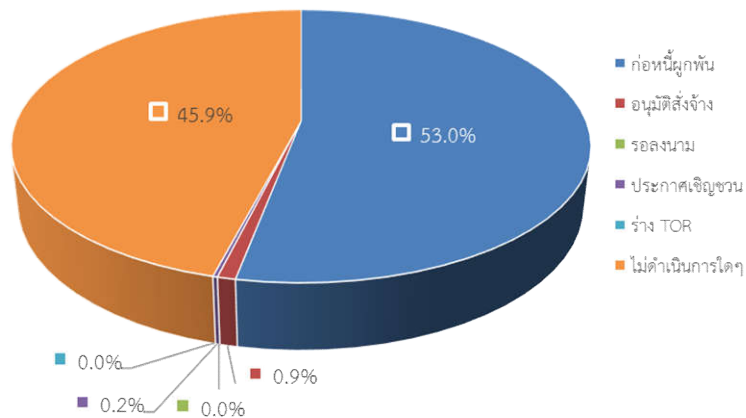
กราฟผลการเบิกจ่ายงบประมาณภาพรวม ประจำปีงบประมาณ พ.ศ.2563 เทียบกับเป้าหมายการเบิกจ่าย  
สะสมตั้งแต่ต้นปีงบประมาณจนถึงเดือน มิถุนายน 2563



กราฟผลการเบิกจ่ายงบประมาณงบลงทุน ประจำปีงบประมาณ พ.ศ.2563 เทียบกับเป้าหมายการเบิกจ่าย  
สะสมตั้งแต่ต้นปีงบประมาณจนถึงเดือน มิถุนายน 2563



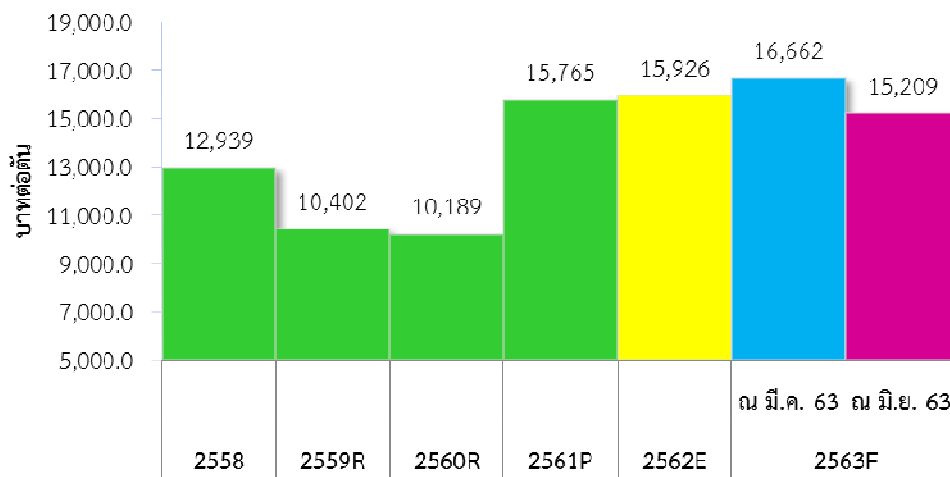
ผลการดำเนินการจัดซื้อจัดจ้าง ใช้จ่ายลงทุน  
สะสมตั้งแต่ต้นปีงบประมาณจนถึงเดือนมิถุนายน 2563



3. ด้านรายได้เกษตรกร ในปี 2563 คาดว่าจะขยายตัวร้อยละ 9.8 (โดยมีช่วงคาดการณ์ที่ร้อยละ 8.8 ถึง 10.9 สูงกว่าที่คาดการณ์ ณ เดือนมีนาคม 2563 ที่คาดการณ์ไว้ว่าจะขยายตัวร้อยละ 6.1) โดยเป็นผลมาจากปริมาณผลผลิตเพิ่มขึ้นร้อยละ 10.3 ต่อปี ขณะที่ราคาผลผลิตลดลงร้อยละ -0.4 ต่อปี

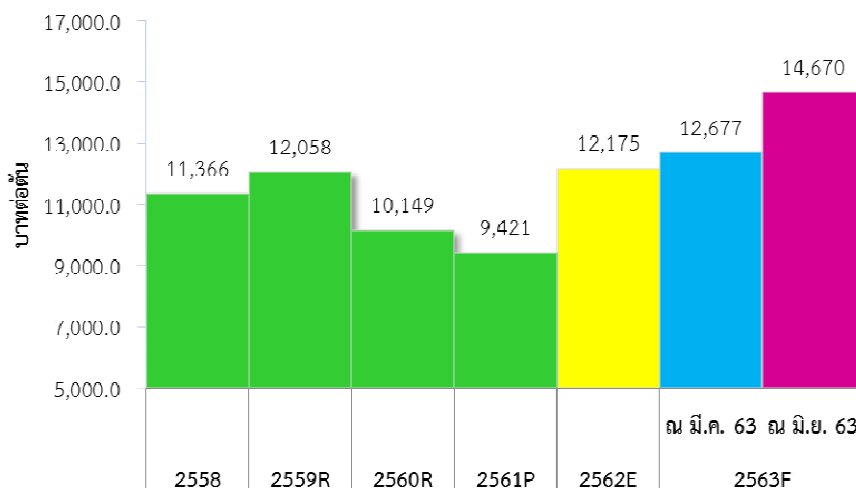
3.1 ราคาข้าวเจ้าโดยเฉลี่ย ในปี 2563 คาดว่าจะมีราคาเฉลี่ยอยู่ที่ 15,209 บาทต่อตัน ลดลงจากปี 2562 ซึ่งอยู่ที่ราคา 15,926 บาทต่อตัน (โดยมีช่วงคาดการณ์ที่ 15,129 ถึง 15,289 บาทต่อตัน ต่ำกว่าที่คาดการณ์ ณ เดือนมีนาคม 2563 ที่คาดการณ์ไว้ว่าจะมีราคาอยู่ที่ 16,662 บาทต่อตัน) เนื่องจากมีปริมาณข้าวที่มากเกินไปเกินความต้องการของผู้บริโภค ประกอบกับไม่มีคำสั่งซื้อจากต่างประเทศส่งผลให้ราคาปรับตัวลดลง

ภาพที่ 12 ประมาณการราคาข้าวเจ้า



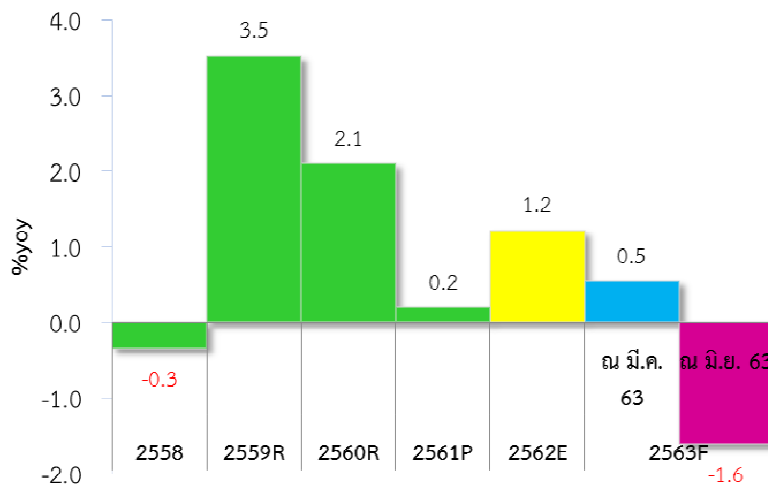
3.2 ราคาข้าวเหนียวโดยเฉลี่ย ในปี 2563 คาดว่าอยู่ที่ 14,670 บาทต่อตัน เพิ่มขึ้นจากปี 2562 ซึ่งอยู่ที่ราคา 12,175 บาทต่อตัน (โดยมีช่วงคาดการณ์ที่ 14,610 ถึง 14,731 บาทต่อตัน สูงกว่าที่คาดการณ์ ณ เดือนมีนาคม 2563 ที่คาดการณ์ไว้ว่าจะมีราคาอยู่ที่ 12,677 บาทต่อตัน) เนื่องจากช่วงปลายปี 2562 มีแนวโน้มราคาปรับตัวลดลงอย่างต่อเนื่องซึ่งเป็นผลจากปริมาณข้าวทยอยเข้าสู่ตลาดและมีปริมาณมากเกินไปเกินความต้องการของผู้บริโภค แต่หลังจากไตรมาส 1 ที่ผ่านมา ราคาข้าวเหนียวมีแนวโน้มปรับตัวสูงขึ้นส่วนหนึ่งเป็นผลจากข้าวเหนียวยังเป็นที่ต้องการของตลาดเนื่องจากเป็นอาหารหลักของคนในจังหวัดยโสธรและภาคตะวันออกเฉียงเหนือ

ภาพที่ 13 ประมาณการราคาข้าวเหนียว



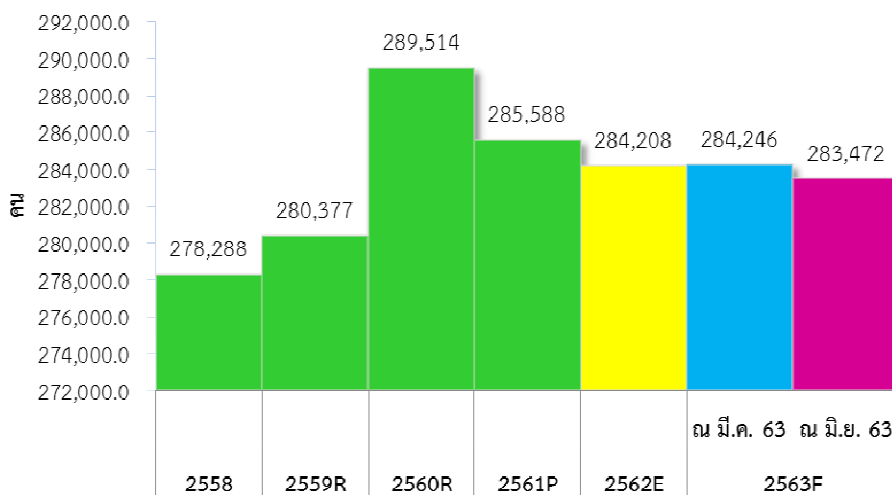
4. ด้านเสถียรภาพเศรษฐกิจ ในปี 2563 คาดว่าอัตราเงินเฟ้ออยู่ที่ร้อยละ -1.6 (โดยมีช่วงคาดการณ์ที่ร้อยละ -2.2 ถึง -1.0 ต่ำกว่าที่คาดการณ์ ณ เดือนมีนาคม 2563 ที่คาดการณ์ไว้ว่าจะอยู่ที่ร้อยละ 0.5) ตามการปรับตัวลดลงของดัชนีในหมวดอื่นๆ ไม่ใช่อาหารและเครื่องดื่มที่ปรับตัวลดลง ได้แก่ ดัชนีหมวดพาหนะ การขนส่ง และการสื่อสาร ดัชนีหมวดเคหสถาน ซึ่งเป็นผลกระทบจากมาตรการควบคุมการระบาดของ COVID-19 ทำให้ความต้องการในการเดินทางและการบริโภคอาหารนอกบ้านลดลง ประกอบกับราคาสินค้าในหมวดพลังงานที่ลดลง แต่คาดว่าทิศทางจะทยอยปรับตัวสูงขึ้นตามการผ่อนคลายมาตรการควบคุมการระบาดของ COVID-19 ประกอบกับมีแรงผลักดันจากหมวดสินค้าที่ดัชนีปรับตัวสูงขึ้นที่สำคัญ ได้แก่ ดัชนีหมวดข้าว แป้ง และผลิตภัณฑ์จากแป้ง และดัชนีหมวดเนื้อสัตว์ เป็ดไก่ และสัตว์น้ำ เป็นต้น

ภาพที่ 14 ประมาณการอัตราเงินเฟ้อ



5. ด้านการจ้างงาน ในปี 2563 คาดว่าจะมีการจ้างงานในจังหวัดยโสธรจำนวน 283,472 คน ลดลงจากปี 2562 จำนวน 736 คน (ต่ำกว่าที่คาดการณ์ ณ เดือนมีนาคม 2563 ที่คาดการณ์ไว้ว่าจะมีการจ้างงานเพิ่มขึ้นจำนวน 38 คน) เป็นผลจากสถานการณ์การแพร่ระบาดของโรคติดเชื้อไวรัสโคโรนา 2019 ส่งผลให้กิจกรรมทางเศรษฐกิจชะงักงันซึ่งทำให้สถานประกอบการปิดกิจการหรือลดคนทำงานลง

ภาพที่ 15 ประมาณการจ้างงาน



ตารางสรุปภาพรวมเศรษฐกิจและแนวโน้มของจังหวัดยโสธร

เครื่องชี้วัดเศรษฐกิจ	หน่วย	ปี 2558	ปี 2559 <sup>R</sup>	ปี 2560 <sup>R</sup>	ปี 2561 <sup>P</sup>	ปี 2562 <sup>E</sup>	ปี 2563 <sup>F</sup>		
							Min	Consensus	Max
<b>การขยายตัวเศรษฐกิจ</b>									
ผลิตภัณฑ์มวลรวมจังหวัด ณ ราคาประจำปี	ล้านบาท	24,895	26,399	26,787	27,793	27,937	23,477	23,761	24,048
	%yoy	-0.2	6.0	1.5	3.8	0.5	-16.0	-15.0	-13.9
ผลิตภัณฑ์มวลรวมจังหวัดแบบปริมาณลูกโซ่ (ปีอ้างอิง พ.ศ.2545)	ล้านบาท	15,396	16,110	16,142	16,534	16,641	14,229	14,338	14,450
	%yoy	-1.7	4.6	0.2	2.4	0.6	-14.5	-13.8	-13.2
ประชากรในจังหวัด	Person	474,097	469,966	466,519	462,794	474,500	481,618	483,990	486,363
	คน	-0.6	-0.9	-0.7	-0.8	2.5	1.5	2.0	2.5
ผลิตภัณฑ์มวลรวมเฉลี่ยต่อหัว	บาท/คน/ปี	52,511	56,173	57,418	60,055	58,878	48,746	49,093	49,445
<b>ดัชนีปริมาณผลผลิตภาคเกษตร</b>									
ดัชนีปริมาณผลผลิตภาคเกษตร (API)	%yoy	37.5	11.0	-16.2	-8.7	-10.8	9.8	10.3	10.8
ดัชนีปริมาณผลผลิตภาคอุตสาหกรรม (IPI)	%yoy	7.3	-1.9	5.2	-3.0	8.8	-9.1	-8.2	-7.1
ดัชนีปริมาณผลผลิตภาคบริการ (SI)	%yoy	10.7	9.1	-4.9	4.3	6.0	-15.7	-14.9	-14.1
<b>ดัชนีการบริโภคภาคเอกชน</b>									
ดัชนีการบริโภคภาคเอกชน (CP)	%yoy	17.5	7.3	-3.7	11.0	5.5	-20.9	-20.3	-19.7
ดัชนีการลงทุนภาคเอกชน (IP)	%yoy	16.2	6.2	-3.6	4.1	-3.3	1.8	2.1	2.3
ดัชนีการใช้จ่ายภาครัฐบาล (G)	%yoy	-12.4	8.6	-53.3	-1.4	1.6	17.0	18.0	19.0
<b>ดัชนีรายได้เกษตรกร</b>									
ดัชนีรายได้เกษตรกร (Farm Income)	%yoy	30.1	-5.9	-20.2	29.4	-8.4	8.8	9.8	10.9
<b>อัตราเงินเฟ้อ</b>									
อัตราเงินเฟ้อ (Inflation rate)	%p.a.	-0.3	3.5	2.1	0.2	1.2	-2.2	-1.6	-1.0
<b>ระดับราคาเฉลี่ยของ GPP</b>									
ระดับราคาเฉลี่ยของ GPP (GPP Deflator)	%yoy	-2.7	0.6	1.2	0.3	-0.1	-1.5	-1.1	-0.8
<b>การจ้างงาน</b>									
การจ้างงาน (Employment)	คน	278,288	280,377	289,514	285,588	284,208	283,437	283,472	283,508
	yoy	-1,710	2,089	9,137	-3,926	-1,380	-771	-736	-700

## นิยามตัวแปรและการคำนวณในแบบจำลองเศรษฐกิจจังหวัดยโสธร

GPP constant price	ผลิตภัณฑ์มวลรวมจังหวัด ณ ราคาปีฐาน
GPP current prices	ผลิตภัณฑ์มวลรวมจังหวัด ณ ราคาปัจจุบัน
GPP CVMs	ผลิตภัณฑ์มวลรวมจังหวัด แบบปริมาณลูกโซ่
GPPS	ดัชนีผลิตภัณฑ์มวลรวมจังหวัด ณ ราคาปีฐาน ด้านอุปทาน
GPPD	ดัชนีผลิตภัณฑ์มวลรวมจังหวัด ณ ราคาปีฐาน ด้านอุปสงค์
API (Q)	ดัชนีปริมาณผลผลิตภาคเกษตร
IPI (P)	ดัชนีปริมาณผลผลิตภาคอุตสาหกรรม
SI	ดัชนีปริมาณผลผลิตภาคบริการ
Cp Index	ดัชนีการบริโภคภาคเอกชน
Ip Index	ดัชนีการลงทุนภาคเอกชน
G Index	ดัชนีการใช้จ่ายภาครัฐบาล
GPP Deflator	ระดับราคาเฉลี่ยของผลิตภัณฑ์มวลรวมจังหวัดยโสธร
CPI	ดัชนีราคาผู้บริโภคจังหวัดยโสธร
PPI	ดัชนีราคาผู้ผลิตระดับประเทศ
Inflation rate	อัตราเงินเฟ้อจังหวัดยโสธร
Farm Income Index	ดัชนีรายได้เกษตรกร
Population	จำนวนประชากรของจังหวัดยโสธร
Employment	จำนวนผู้มีงานทำของจังหวัดยโสธร
%yoy	อัตราการเปลี่ยนแปลงเทียบกับช่วงเดียวกันของปีก่อน
Base year	ปีฐาน (2548 = 100)
Min	สถานการณ์ที่คาดว่าจะเลวร้ายที่สุด
Consensus	สถานการณ์ที่คาดว่าจะเป็นไปได้มากที่สุด
Max	สถานการณ์ที่คาดว่าจะดีที่สุด



## การคำนวณดัชนี

### ดัชนีชี้วัดเศรษฐกิจด้านอุปทาน (Supply Side หรือ Production Side : GPPS)

ประกอบด้วย 3 ดัชนีได้แก่<sup>1</sup>

(1) ดัชนีผลผลิตภาคเกษตรกรรม	โดยให้น้ำหนัก	0.256
(2) ดัชนีผลผลิตภาคอุตสาหกรรม	โดยให้น้ำหนัก	0.108
(3) ดัชนีผลผลิตภาคบริการ	โดยให้น้ำหนัก	0.637

การกำหนดน้ำหนักของแต่ละองค์ประกอบของดัชนี โดยหาสัดส่วนจากมูลค่าเพิ่มราคาปีปัจจุบัน ของเครื่องชี้เศรษฐกิจภาคเกษตรกรรม (สาขาเกษตร + สาขาประมง) เครื่องชี้เศรษฐกิจภาคอุตสาหกรรม (สาขาเหมืองแร่ สาขาอุตสาหกรรม และสาขาไฟฟ้า) และเครื่องชี้เศรษฐกิจภาคบริการ (11 สาขา ตั้งแต่สาขาก่อสร้าง ถึง สาขาลูกจ้างในครัวเรือน) จากข้อมูล GPP ของ สศช. เทียบกับ GPP รวมราคาปีปัจจุบันของ สศช.

จัดทำขึ้นเพื่อใช้ติดตามภาวะการผลิตภาคเกษตรกรรม ภาคอุตสาหกรรม และภาคบริการของจังหวัดโยธะธรเป็นรายเดือน ซึ่งจะล่าช้าประมาณ 1 เดือนครึ่ง (45 วัน) โดยการคำนวณ API (Q), IPI (Q), SI (Q) ได้กำหนดปีฐาน 2548 ซึ่งคำนวณจากเครื่องชี้ผลผลิตภาคเกษตรกรรม ภาคอุตสาหกรรม และภาคบริการของจังหวัดโยธะธรรายเดือน อนุกรมเวลาย้อนหลังไปตั้งแต่ปี พ.ศ. 2548 เป็นต้นมา

### ดัชนีปริมาณผลผลิตภาคเกษตรกรรมจังหวัด (Agriculture Production Index: API (Q))

การคำนวณ API (Q) จากเครื่องชี้ผลผลิตภาคเกษตรกรรมของจังหวัดรายเดือน ประกอบด้วยองค์ประกอบทั้งสิ้น 6 ตัว คือ

(1) ปริมาณผลผลิตข้าวเจ้า	โดยให้น้ำหนัก	0.777
(2) ปริมาณผลผลิตข้าวเหนียว	โดยให้น้ำหนัก	0.132
(3) ปริมาณผลผลิตยางพารา	โดยให้น้ำหนัก	0.012
(4) ปริมาณผลผลิตมันสำปะหลัง	โดยให้น้ำหนัก	0.049
(5) ปริมาณผลผลิตโคเนื้อ (อาชญาบัตร)	โดยให้น้ำหนัก	0.026
(6) ปริมาณผลผลิตสุกร (อาชญาบัตร)	โดยให้น้ำหนัก	0.003

- โดยเครื่องชี้วัดทุกตัวได้ปรับฤดูกาล (Seasonal Adjusted : SA) แล้ว

การกำหนดน้ำหนักขององค์ประกอบในการจัดทำ API (Q) ให้น้ำหนักของเครื่องชี้ข้างต้น ได้จากสัดส่วนมูลค่าเพิ่มของเครื่องชี้ ณ ราคาปีปัจจุบัน กับ GPP แบบ Bottom up ณ ราคาปีปัจจุบันภาคเกษตรกรรม (สาขาเกษตร และสาขาประมง)

### ดัชนีราคาผลผลิตภาคเกษตรกรรมจังหวัด (Agriculture Price Index: API (P))

การคำนวณ API(P) จากเครื่องชี้ราคาผลผลิตภาคเกษตรกรรมของจังหวัดรายเดือน ประกอบด้วยองค์ประกอบทั้งสิ้น 6 ตัว คือ

(1) ราคาผลผลิตข้าวเจ้า	โดยให้น้ำหนัก	0.777
(2) ราคาผลผลิตข้าวเหนียว	โดยให้น้ำหนัก	0.132
(3) ราคาผลผลิตยางพารา	โดยให้น้ำหนัก	0.012
(4) ราคาผลผลิตมันสำปะหลัง	โดยให้น้ำหนัก	0.049

<sup>1</sup> เนื่องจากใช้ตัวเลขทศนิยม 3 ตำแหน่ง จึงทำให้น้ำหนักรวมไม่เท่ากับ 1

(5) ราคาผลผลิตโค โดยให้น้ำหนัก 0.026

(6) ราคาผลผลิตสุกร โดยให้น้ำหนัก 0.003

การกำหนดน้ำหนักขององค์ประกอบในการจัดทำ API(P) ให้น้ำหนักของเครื่องชี้จากสัดส่วนมูลค่าเพิ่มของเครื่องชี้ ณ ราคาปีปัจจุบัน กับ GPP แบบ Bottom up พ.ศ.2554 ณ ราคาปีปัจจุบัน ภาคเกษตรกรรม (สาขาเกษตร และสาขาประมง)

### ดัชนีปริมาณผลผลิตภาคอุตสาหกรรมจังหวัด (Industrial Production Index: IPI)

การคำนวณ IPI จากเครื่องชี้ผลผลิตอุตสาหกรรมของจังหวัดรายเดือน ประกอบด้วยองค์ประกอบทั้งสิ้น 3 ตัว คือ

(1) ทุนจดทะเบียนของโรงงานอุตสาหกรรมใหม่ โดยให้น้ำหนัก 0.382

(2) ปริมาณการใช้ไฟฟ้าภาคอุตสาหกรรม โดยให้น้ำหนัก 0.318

(3) จำนวนโรงงานอุตสาหกรรม โดยให้น้ำหนัก 0.299

การกำหนดน้ำหนักขององค์ประกอบในการจัดทำ IPI ให้น้ำหนักของเครื่องชี้จากหาความสัมพันธ์ Correlation ระหว่าง เครื่องชี้เศรษฐกิจผลผลิตอุตสาหกรรมรายปี กับ GPP (สศช.) ณ ราคาคงที่ ภาคอุตสาหกรรม (สาขาเหมืองแร่ สาขาอุตสาหกรรม และสาขาไฟฟ้า)

### ดัชนีปริมาณผลผลิตภาคบริการ (Service Index : SI)

การคำนวณ SI จากเครื่องชี้ผลผลิตภาคบริการของจังหวัดรายเดือน ประกอบด้วยองค์ประกอบทั้งสิ้น 5 ตัว คือ

(1) จำนวนรถบรรทุกต่อทะเบียน โดยให้น้ำหนัก 0.065

(2) จำนวนนักท่องเที่ยว โดยให้น้ำหนัก 0.010

(3) ยอดขายสินค้าทั้งปลีกและส่ง โดยให้น้ำหนัก 0.326

(4) การเบิกจ่ายเงินงบบุคลากรด้านการศึกษา โดยให้น้ำหนัก 0.462

(5) การเบิกจ่ายเงินงบบุคลากรด้านสุขภาพ โดยให้น้ำหนัก 0.138

การกำหนดน้ำหนักขององค์ประกอบในการจัดทำ SI ให้น้ำหนักของเครื่องชี้ โดยเครื่องชี้ภาคบริการทั้ง 5 ตัวข้างต้นได้จากสัดส่วนของ GPP (สศช.) สาขาขนส่งฯ สาขาโรงแรมฯ สาขาการขนส่ง การขายปลีกฯ สาขาการศึกษา และสาขากิจกรรมด้านสุขภาพฯ ณ ราคาปีปัจจุบัน พ.ศ. 2560 เทียบ GPP รวมภาคบริการ ณ ราคาปีปัจจุบัน พ.ศ. 2560 (สศช.) หารด้วยจำนวนเครื่องชี้ในด้านนั้นๆ

### ดัชนีชี้วัดเศรษฐกิจด้านอุปสงค์ (Demand Side : GPPD)

ประกอบไปด้วย 3 ดัชนี ได้แก่

(1) ดัชนีการบริโภคภาคเอกชน โดยให้น้ำหนัก 0.458

(2) ดัชนีการลงทุนภาคเอกชน โดยให้น้ำหนัก 0.405

(3) ดัชนีการใช้จ่ายภาครัฐ โดยให้น้ำหนัก 0.137

การกำหนดน้ำหนักของแต่ละองค์ประกอบของดัชนี โดยหาความสัมพันธ์ Correlation ระหว่างค่าเฉลี่ยแต่ละดัชนีเป็นรายปี กับ GPP (สศช.) แบบปริมาณลูกโซ่

จัดทำขึ้นเพื่อใช้ติดตามภาวะการใช้จ่ายเพื่อการบริโภคภาคเอกชนการลงทุน และใช้จ่ายภาครัฐของจังหวัดโดยสรเป็นรายเดือน ซึ่งจะล่าช้าประมาณ 1 เดือนครึ่ง (45 วัน) โดยการคำนวณ Cp Index, Ip Index,

G Index ได้กำหนดปีฐาน 2548 ซึ่งคำนวณจากเครื่องใช้ภาวะการใช้จ่ายเพื่อการบริโภคภาคเอกชนการลงทุน และใช้จ่ายภาครัฐของจังหวัดยโสธรเป็นรายเดือนอนุกรมเวลาย้อนหลังไปตั้งแต่ปี พ.ศ. 2548 เป็นต้นมา

#### ดัชนีการบริโภคภาคเอกชน (Private Consumption Index : Cp Index)

การคำนวณ Cp Index จากเครื่องใช้ภาวะการใช้จ่ายเพื่อการบริโภคภาคเอกชนของจังหวัด เป็นรายเดือน ประกอบด้วยองค์ประกอบทั้งสิ้น 3 ตัว คือ

(1) ภาษีมูลค่าเพิ่มที่จัดเก็บได้	โดยให้น้ำหนัก	0.519
(2) จำนวนรถยนต์นั่งส่วนบุคคลจดทะเบียนใหม่	โดยให้น้ำหนัก	0.351
(3) จำนวนรถจักรยานยนต์จดทะเบียนใหม่	โดยให้น้ำหนัก	0.130

การกำหนดน้ำหนักขององค์ประกอบในการจัดทำ Cp Index ให้น้ำหนักของเครื่องใช้ จากการหาค่าเฉลี่ยของเครื่องใช้ในการจัดทำ Cp Index และแปลงเป็นมูลค่าหน่วยเดียวกัน (บาท) แล้วหาน้ำหนักจากสัดส่วนมูลค่าเครื่องใช้เทียบกับมูลค่ารวมของเครื่องใช้ทั้งหมด

#### ดัชนีการลงทุนภาคเอกชน (Private Investment Index : Ip)

การคำนวณ Ip Index จากเครื่องใช้ภาวะการใช้จ่ายเพื่อการลงทุนภาคเอกชนของจังหวัด เป็นรายเดือน ประกอบด้วยองค์ประกอบทั้งสิ้น 3 ตัว คือ

(1) สินเชื่อเพื่อการลงทุน	โดยให้น้ำหนัก	0.920
(2) จำนวนรถยนต์พาณิชย์จดทะเบียนใหม่	โดยให้น้ำหนัก	0.059
(3) พื้นที่ได้รับอนุญาตให้ก่อสร้างรวม	โดยให้น้ำหนัก	0.021

การกำหนดน้ำหนักขององค์ประกอบในการจัดทำ Ip Index ให้น้ำหนักของเครื่องใช้ จากการหาค่าเฉลี่ยของเครื่องใช้ในการจัดทำ Ip Index และแปลงเป็นมูลค่าหน่วยเดียวกัน (บาท) แล้วหาน้ำหนักจากสัดส่วนมูลค่าเครื่องใช้ เทียบกับมูลค่ารวมของเครื่องใช้ทั้งหมด

#### ดัชนีการใช้จ่ายภาครัฐ (Government Expenditure Index : G)

การคำนวณ G Index จากเครื่องใช้ภาวะการใช้จ่ายภาครัฐของจังหวัด เป็นรายเดือน ประกอบด้วยองค์ประกอบทั้งสิ้น 2 ตัว คือ

(1) รายจ่ายประจำภาครัฐ ทั้งส่วนกลางและส่วนภูมิภาค	โดยให้น้ำหนัก	0.678
(2) รายจ่ายลงทุนภาครัฐ ทั้งส่วนกลางและส่วนภูมิภาค	โดยให้น้ำหนัก	0.322

การกำหนดน้ำหนักขององค์ประกอบในการจัดทำ G Index ให้น้ำหนักของเครื่องใช้ จากการหาค่าเฉลี่ยของเครื่องใช้ในการจัดทำ G Index และแปลงเป็นมูลค่าหน่วยเดียวกัน (บาท) แล้วหาน้ำหนักจากสัดส่วนมูลค่าเครื่องใช้ เทียบกับมูลค่ารวมของเครื่องใช้ทั้งหมด

#### ผลิตภัณฑ์มวลรวมจังหวัด แบบปริมาณลูกโซ่ (ปีอ้างอิง พ.ศ.2545)

(GROSS PROVINCIAL PRODUCT CHAIN VOLUME MEASURES (REFERENCE YEAR = 2002))

- ประกอบไปด้วยดัชนี 2 ด้าน
  - ดัชนีชี้วัดเศรษฐกิจด้านอุปทาน (GPPS) โดยให้น้ำหนัก 0.650
  - ดัชนีชี้วัดเศรษฐกิจด้านอุปสงค์ (GPPD) โดยให้น้ำหนัก 0.350

### ดัชนีชี้วัดด้านเสถียรภาพเศรษฐกิจ

- GPP Deflator : ระดับราคา ประกอบไปด้วย

- ดัชนีราคาผู้ผลิต (PPI) โดยให้น้ำหนัก 0.650
- ดัชนีราคาผู้บริโภคจังหวัดยโสธร (CPI) โดยให้น้ำหนัก 0.350

การคำนวณ GPP Deflator คำนวณจากดัชนีราคาผู้ผลิต (PPI) และดัชนีราคาผู้บริโภคจังหวัดยโสธร (CPI)

- การเปลี่ยนแปลงของจำนวนผู้มีงานทำ  
คำนวณจาก GPP constant price X 0.019 (อัตราการพึ่งพาแรงงาน)

### อัตราการพึ่งพาแรงงาน

คำนวณจากการวิเคราะห์การถดถอยเชิงเส้นอย่างง่าย (Simple Linear Regression Analysis) โดยมีรูปแบบความสัมพันธ์ คือ  $\ln(\text{Emp}) = \alpha + \beta(\ln(\text{GPP}))$

โดยที่ Emp คือ จำนวนผู้มีงานทำจำแนกตามอุตสาหกรรม และเพศของจังหวัดยโสธร  
ข้อมูล Website สำนักงานสถิติแห่งชาติ ซึ่งใช้ปี 2548 – 2559

GPP คือ ผลิตภัณฑ์มวลรวมจังหวัดยโสธร แบบปริมาณลูกโซ่ (ปีอ้างอิง พ.ศ.2545)  
ข้อมูลจาก สศช. ซึ่งใช้ปี 2548 – 2559

## ขอขอบคุณส่วนราชการ รัฐวิสาหกิจ และหน่วยธุรกิจในจังหวัดยโสธรที่สนับสนุนข้อมูลข้างต้น

สำนักงานเกษตรและสหกรณ์จังหวัดยโสธร

สำนักงานเกษตรจังหวัดยโสธร

สำนักงานปศุสัตว์จังหวัดยโสธร

สำนักงานสรรพากรพื้นที่ยโสธร

สำนักงานสรรพสามิตพื้นที่ยโสธร

สำนักงานขนส่งจังหวัดยโสธร

สำนักงานพาณิชย์จังหวัดยโสธร

สำนักงานการค้าภายในจังหวัดยโสธร

สำนักงานพัฒนาธุรกิจการค้าจังหวัดยโสธร

สำนักงานเขตพื้นที่การศึกษาประถมศึกษายโสธร เขต 1

สำนักงานเขตพื้นที่การศึกษาประถมศึกษายโสธร เขต 2

สำนักงานอุตสาหกรรมจังหวัดยโสธร

สำนักงานสถิติจังหวัดยโสธร

การไฟฟ้าส่วนภูมิภาคจังหวัดยโสธร

การประปาส่วนภูมิภาค สาขายโสธร

หอการค้าจังหวัดยโสธร

สภาอุตสาหกรรมจังหวัดยโสธร

ชมรมธนาคารจังหวัดยโสธร

ธนาคารออมสินเขตยโสธร

ธนาคารอาคารสงเคราะห์ สาขายโสธร

ธนาคารเพื่อการเกษตรและสหกรณ์การเกษตร สาขายโสธร

ธนาคารพัฒนาวิสาหกิจขนาดกลางและขนาดย่อมแห่งประเทศไทย สาขายโสธร

และหน่วยงานอื่นๆ ที่เกี่ยวข้อง

**เมืองบั้งไฟโก้ แต่งโมหวาน  
หมอนขวานผ้าขิด แหล่งผลิตข้าวหอมมะลิ**

**จัดทำโดย**

**สำนักงานคลังจังหวัดยโสธร**

**ถ.แจ้งสนิท ต.ในเมือง อ.เมืองยโสธร จ.ยโสธร ๓๕๐๐๐**

**โทร. ๐ ๔๕๗๑ ๑๕๒๓ โทรสาร ๐ ๔๕๗๑ ๒๔๒๖**

**E-mail : [yst@cgd.go.th](mailto:yst@cgd.go.th)**