



รายงานประมาณการเศรษฐกิจจังหวัดยโสธร ปี 2563

Yasothon Management Chart Report

ฉบับที่ 1/2563 เดือน มีนาคม 2563

“ยโสธรเมืองเกษตรอินทรีย์
เมืองแห่งวิถีอีสาน”



สำนักงานคลังจังหวัดยโสธร
E-mail : yst@cgd.go.th



รายงานประมาณการเศรษฐกิจจังหวัดยโสธร
สำนักงานคลังจังหวัดยโสธร ศาลากลางจังหวัดยโสธร อ.เมือง จ.ยโสธร
โทรศัพท์ 0 4571 1523 โทรสาร 0 4571 4206, 0 4571 2426 www.cgd.go.th/yst

ฉบับที่ 1/2563

วันที่ 31 มีนาคม 2563

รายงานประมาณการเศรษฐกิจจังหวัดยโสธร ปี 2563

“เศรษฐกิจจังหวัดยโสธร ปี 2563 คาดว่าจะขยายตัวร้อยละ 2.13 ชะลอลดตัวลงจากที่ขยายตัวในปี 2562“
โดยมีช่วงคาดการณ์ที่ร้อยละ 1.48 – 2.88

1. เศรษฐกิจจังหวัดยโสธรในปี 2563

1.1 ด้านการขยายตัวทางเศรษฐกิจ

เศรษฐกิจจังหวัดยโสธรในปี 2563 คาดว่าจะขยายตัวร้อยละ 2.13 (โดยมีช่วงคาดการณ์ที่ร้อยละ 1.48 – 2.88 ต่อปี) ชะลอลดตัวเมื่อเทียบกับปีก่อนที่ขยายตัวร้อยละ 3.48 โดยเป็นการขยายตัวจาก

ด้านอุปทาน ภายในจังหวัด ที่คาดว่าจะขยายตัวจาก ภาคอุตสาหกรรม ที่ขยายตัวร้อยละ 2.43 (โดยมีช่วงคาดการณ์ที่ร้อยละ 1.53 – 3.20 ต่อปี) ชะลอลดตัวเมื่อเทียบกับปีก่อนที่ขยายตัวร้อยละ 9.00 สะท้อนจากปริมาณการใช้ไฟฟ้าภาคอุตสาหกรรม และทุนจดทะเบียนภาคอุตสาหกรรมที่ชะลอลดตัว ภาคเกษตรกรรม ที่ขยายตัวร้อยละ 1.31 (โดยมีช่วงคาดการณ์ที่ร้อยละ 0.86– 1.75 ต่อปี) ขยายตัวเมื่อเทียบกับปีก่อนที่หดตัวร้อยละ 22.73 ในขณะที่ราคาสินค้าเกษตรที่สำคัญจะสูงกว่าปีก่อนเพียงเล็กน้อย และภาคการบริการ ขยายตัวร้อยละ 3.32 (โดยมีช่วงคาดการณ์ที่ร้อยละ 2.68 – 4.08 ต่อปี) ชะลอลดตัวเมื่อเทียบกับปีก่อนที่ขยายตัวร้อยละ 10.66 จากรายได้จากการค้าส่งค้าปลีกที่ชะลอลดอันเป็นผลมาจากการแพร่ระบาดของเชื้อไวรัสโคโรนา 2019 (Covid – 19) แต่คาดว่าสถานการณ์ดังกล่าวจะปรับตัวดีขึ้นในช่วงไตรมาส 3 และไตรมาส 4

ด้านอุปสงค์ ภายในจังหวัด ที่คาดว่าจะขยายตัวจาก การลงทุนภาคเอกชน ขยายตัวร้อยละ 3.50 (โดยมีช่วงคาดการณ์ที่ร้อยละ 3.00 – 4.00 ต่อปี) ขยายตัวเมื่อเทียบกับปีก่อนที่หดตัวร้อยละ (-1.68) สะท้อนจากปริมาณสินเชื่อเพื่อการลงทุนที่เพิ่มขึ้น การใช้จ่ายภาครัฐ ขยายตัวร้อยละ 3.02 (โดยมีช่วงคาดการณ์ที่ร้อยละ 2.41 – 3.63 ต่อปี) ขยายตัวเมื่อเทียบกับปีก่อนที่หดตัวร้อยละ (-5.27) จากการที่คาดว่าส่วนราชการจะสามารถเบิกจ่ายเงินงบประมาณได้เพิ่มขึ้นจากปีก่อน และการบริโภคภาคเอกชน ที่ขยายตัวร้อยละ 4.95 (โดยมีช่วงคาดการณ์ที่ร้อยละ 4.19 – 5.92 ต่อปี) ชะลอลดตัวเมื่อเทียบกับปีก่อนที่ขยายตัวร้อยละ 10.33 ตามการจัดเก็บภาษีมูลค่าเพิ่มที่ลดลง ซึ่งเป็นผลจากประชาชนระมัดระวังการใช้จ่ายเงินเพิ่มขึ้นเนื่องจากการแพร่ระบาดของ เชื้อไวรัสโคโรนา 2019 (Covid – 19)

1.2 ด้านเสถียรภาพเศรษฐกิจภายในจังหวัด

คาดว่าเงินเฟ้อทั่วไปในปี 2563 อยู่ที่ร้อยละ 0.55 (โดยมีช่วงคาดการณ์ที่ร้อยละ (-0.66) – 1.30) ชะลอตัวจากปีก่อนที่ขยายตัวร้อยละ 0.65 จากราคาพลังงานที่ปรับตัวลดลงตามเศรษฐกิจของประเทศที่ขยายตัวในระดับต่ำ ประกอบกับประสิทธิภาพในการผลิตที่ทำให้ต้นทุนการผลิตลดลง

2. ปัจจัยเสี่ยงเศรษฐกิจในปี 2563 ของจังหวัดยโสธรที่ต้องติดตามอย่างต่อเนื่อง

1. **ความเสี่ยงจากภัยธรรมชาติ** ปัญหาการเกิดภัยแล้งจากภาวะขาดแคลนน้ำสำหรับการเกษตร ซึ่งเป็นผลมาจากภาวะฝนทิ้งช่วงในปี 2562 และอุทกภัยในพื้นที่จังหวัด ซึ่งส่งผลกระทบต่อการผลิตสินค้าเกษตรเป็นอย่างมาก ซึ่งถือเป็นอาชีพหลักของประชากรในจังหวัดยโสธร

2. **ความผันผวนของราคาสินค้าเกษตร** จากราคาสินค้าเกษตรที่ปรับตัวเพิ่ม - ลดตามกลไกตลาด ทำให้รายได้ของเกษตรกรมีความเปลี่ยนแปลง ซึ่งจะมีผลกระทบต่อการขยายตัวทางเศรษฐกิจของจังหวัดยโสธร เนื่องจากส่งผลถึงกำลังการซื้อสินค้าและบริการมีความเปลี่ยนแปลงตามไปรายได้ที่ไม่แน่นอนเช่นกัน

3. **ราคาสินค้าอุปโภคบริโภคสูงขึ้น** จากการปรับค่าจ้างขั้นต่ำในปลายปี 2562 ส่งผลให้ต้นทุนผู้ประกอบการที่เพิ่มขึ้น มีผลกระทบต่อการค้าปลีกชีวิตของประชาชน เนื่องจากสินค้าที่มีราคาสูงขึ้นทำให้ประชาชนซื้อสินค้าได้ลดลง

4. **ความต่อเนื่องของนโยบายการพัฒนาจังหวัด** เป็นเรื่องสำคัญในการพัฒนาเศรษฐกิจของจังหวัด เนื่องจากภาวะเศรษฐกิจปัจจุบันต้องพึ่งพานโยบายของภาครัฐในการขับเคลื่อนเศรษฐกิจ ให้เกิดการบริโภค การลงทุน และการจ้างงานในจังหวัด

5. **การใช้จ่ายภาครัฐต่ำกว่าที่คาดไว้** เนื่องจากการประกาศใช้ พ.ร.บ. งบประมาณรายจ่ายประจำปี 2563 ที่ล่าช้าและยังมีความไม่แน่นอนสูงส่งผลให้การลงทุนของภาครัฐที่เป็นการลงทุนใหม่ต้องเลื่อนออกไป ส่งผลให้ภาคเอกชนบางส่วนชะลอการลงทุนออกไปก่อน

6. **การแพร่ระบาดของไวรัสโคโรนา (Covid - 19)** ส่งผลให้เศรษฐกิจของจังหวัดมีแนวโน้มจะชะลอตัวและต่ำกว่าระดับศักยภาพ เนื่องจากเกิดภาวะการระบาดของไวรัสโควิด - 19 ซึ่งส่งผลกระทบต่อการค้าเงินธุรกิจและการจ้างงานของภาคเอกชน ที่เกี่ยวข้องกับภาคการท่องเที่ยวและการบริการเป็นจำนวนมาก ทั้งนี้มาตรการภาครัฐเยียวยาผลกระทบจาก Covid - 19 จะเป็นเครื่องมือเพื่อช่วยเหลือประชาชนที่ได้รับผลกระทบนั้น จะช่วยบรรเทาการบริโภคภาคเอกชนในระดับหนึ่ง

ตารางสรุปสมมติฐานและผลการประมาณการเศรษฐกิจจังหวัดยโสธร ปี 2563

(ณ เดือนมีนาคม 2563)

	2561 ^R	2562 ^E	2563 ^F	
			เฉลี่ย	ช่วง
สมมติฐานหลัก				
สมมติฐานภายนอก				
1) ปริมาณผลผลิต : ข้าวเจ้า (ร้อยละต่อปี)	6.75	(-30.59)	0.66	0.30 – 1.00
2) ปริมาณผลผลิต : ข้าวเหนียว (ร้อยละต่อปี)	0.40	0.28	0.58	0.30 – 1.00
3) ราคาที่เกษตรกรขายได้เฉลี่ย : ข้าวเจ้า (บาทต่อตัน)	15,122.50	15,573.08	16,293.34	16,164.86 – 16,476.32
4) ราคาที่เกษตรกรขายได้เฉลี่ย : ข้าวเหนียว (บาทต่อตัน)	9,421.00	12,174.64	12,676.84	12,576.40 – 12,783.37
5) ปริมาณการใช้ไฟฟ้าภาคอุตสาหกรรม (ร้อยละต่อปี)	(-12.74)	20.33	2.83	2.00 – 3.30
6) จำนวนโรงงานอุตสาหกรรม (โรงงาน)	301	311	319	317 – 320
7) ทุนจดทะเบียนของอุตสาหกรรม (ล้านบาท)	4,875.05	4,944.20	5,048.03	4,993.64 – 5,102.41
8) รายได้จากการค้าปลีก (ร้อยละต่อปี)	5.36	13.41	3.40	2.70 – 4.20
9) ภาษีมูลค่าเพิ่มที่จัดเก็บได้ (ร้อยละต่อปี)	4.47	14.42	5.83	5.00 – 7.00
10) จำนวนรถยนต์นั่งส่วนบุคคลจดทะเบียนใหม่ (คัน)	2,044	2,081	2,135	2,123 – 2,143
11) จำนวนรถจักรยานยนต์จดทะเบียนใหม่ (คัน)	11,925	11,151	11,407	11,363 – 11,486
12) สินเชื่อเพื่อการลงทุน (ล้านบาท)	17,347.34	16,869.00	17,459.42	17,375.07 – 17,543.76
สมมติฐานด้านนโยบาย				
13) รายจ่ายประจำรัฐบาลกลาง (ล้านบาท) (ร้อยละต่อปี)	1,532.43 (-4.86)	1,164.65 (-24.00)	1,214.15 4.25	1,205.41 – 1,222.88 3.50 – 5.00
14) รายจ่ายลงทุนรัฐบาลกลาง (ล้านบาท) (ร้อยละต่อปี)	1,477.44 (-21.91)	1,757.97 18.99	1,793.13 2.00	1,784.34 – 1,801.92 1.50 – 2.50
ผลการประมาณการ				
1) อัตราการขยายตัวทางเศรษฐกิจ (ร้อยละต่อปี)	2.43	3.48	2.13	1.48 – 2.88
2) อัตราการขยายตัวของภาคเกษตรกรรม (ร้อยละต่อปี)	2.30	(-22.73)	1.31	0.86 – 1.75
3) อัตราการขยายตัวของภาคอุตสาหกรรม (ร้อยละต่อปี)	(-4.11)	9.00	2.43	1.53 – 3.20
4) อัตราการขยายตัวของภาคบริการ (ร้อยละต่อปี)	1.58	10.66	3.32	2.68 – 4.08
5) อัตราการขยายตัวของการบริโภคภาคเอกชน (ร้อยละต่อปี)	6.64	10.33	4.95	4.19 – 5.92
6) อัตราการขยายตัวของการลงทุนภาคเอกชน (ร้อยละต่อปี)	3.87	(-1.68)	3.50	3.00 – 4.00
7) อัตราการขยายตัวของรายได้เกษตรกร (ร้อยละต่อปี)	32.56	(-19.61)	5.71	4.41 – 7.28
8) อัตราเงินเฟ้อ (ร้อยละต่อปี)	0.13	0.65	0.55	(-0.66) – 1.30
9) จำนวนผู้มีงานทำ (คน) เปลี่ยนแปลง (คน)	291,712 1,321	282,512 (-9,201)	286,125 3,613	285,027 – 287,399 2,515 – 4,887

ที่มา : กลุ่มงานบริหารการคลังและเศรษฐกิจ สำนักงานคลังจังหวัดยโสธร

^E = Estimate :การประมาณการ

^F = Forecast :การพยากรณ์

r = Revised :ข้อมูลปรับปรุงใหม่

สมมติฐานหลักในการประมาณการเศรษฐกิจ

1. ด้านอุปทาน ในปี 2563 คาดว่าจะขยายตัวร้อยละ 1.41 ขยายตัวจากปีก่อนที่ขยายตัวร้อยละ 0.94 (โดยมีช่วงคาดการณ์ที่ร้อยละ 0.78 – 2.13 ต่ำกว่าที่คาดการณ์ ณ เดือนธันวาคม 2562 คาดว่าจะขยายตัวร้อยละ 4.58) จากภาคเกษตรกรรม ภาคอุตสาหกรรม และภาคบริการ ที่ขยายตัวร้อยละ 1.31 2.43 และ 3.32 ตามลำดับรายละเอียดดังนี้

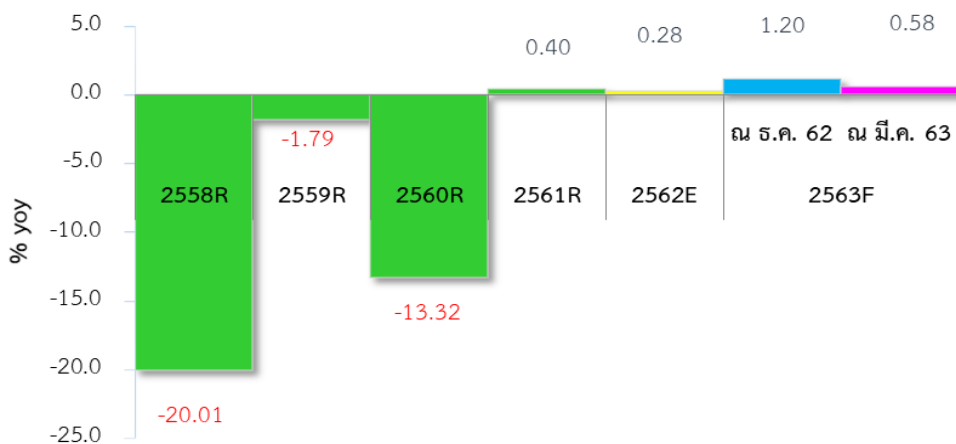
1.1 ปริมาณผลผลิตข้าวเจ้า ในปี 2563 ขยายตัวร้อยละ 0.66 ขยายตัวจากปีก่อนที่หดตัวร้อยละ (-30.59) (โดยมีช่วงคาดการณ์ที่ร้อยละ 0.30 – 1.00) ต่ำกว่าที่คาดการณ์ ณ เดือนธันวาคม 2562 ที่คาดว่าจะขยายตัวร้อยละ 1.88 ต่อปี เนื่องจากเกษตรกรประสบปัญหาภัยแล้งในหลายพื้นที่ส่งผลให้ผลผลิตลดลง

ภาพที่ 1 ประมาณการอัตราการขยายตัวของปริมาณผลผลิตข้าวเจ้า



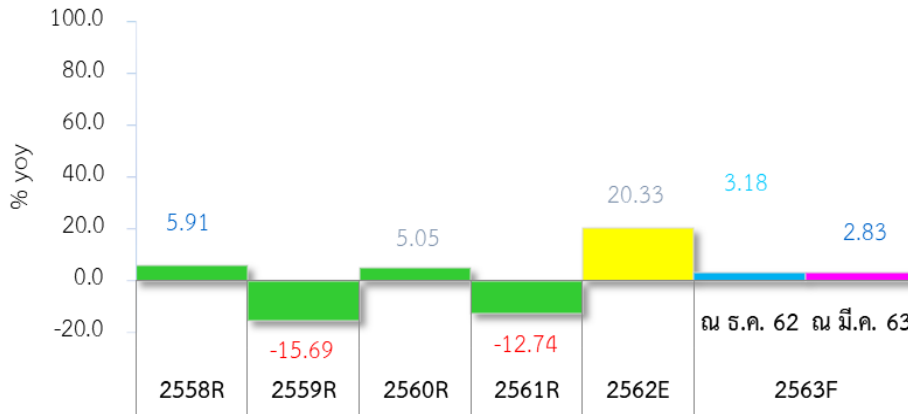
1.2 ปริมาณผลผลิตข้าวเหนียว ในปี 2563 ขยายตัวร้อยละ 0.58 ขยายตัวจากปีก่อนที่ขยายตัวร้อยละ 0.28 (โดยมีช่วงคาดการณ์ที่ร้อยละ 0.30 – 1.00) ต่ำกว่าที่คาดการณ์ ณ เดือนธันวาคม 2562 ที่คาดว่าจะขยายตัวร้อยละ 1.20 ต่อปี เนื่องจากเกษตรกรประสบปัญหาภัยแล้งในหลายพื้นที่ส่งผลให้ผลผลิตลดลง

ภาพที่ 2 ประมาณการอัตราการขยายตัวของปริมาณผลผลิตข้าวเหนียว



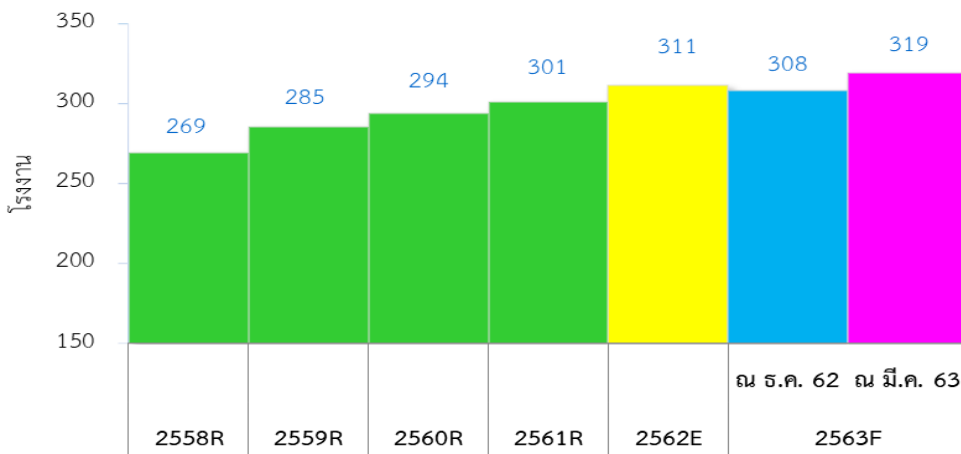
1.3 ปริมาณการใช้ไฟฟ้าภาคอุตสาหกรรม ในปี 2563 คาดว่าขยายตัวร้อยละ 2.83 ชะลอตัวจากปีก่อนที่ร้อยละ 20.33 (โดยมีช่วงคาดการณ์ที่ร้อยละ 2.00 – 3.30) ต่ำกว่าที่คาดการณ์ ณ เดือนธันวาคม 2562 คาดว่าจะขยายร้อยละ 3.18 จากกำลังการผลิตและจำนวนโรงงานอุตสาหกรรม

ภาพที่ 3 ประมาณการอัตราการขยายตัวของปริมาณการใช้ไฟฟ้าภาคอุตสาหกรรม



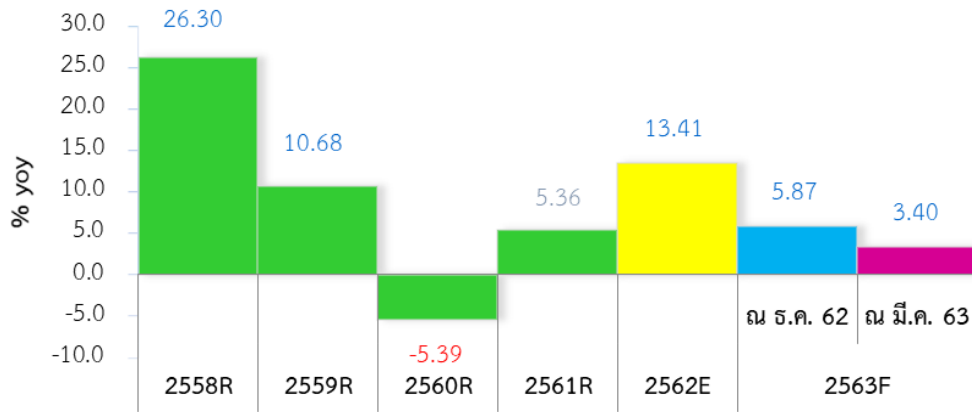
1.4 จำนวนโรงงานอุตสาหกรรม ในปี 2563 คาดว่าจะเพิ่มขึ้นอย่างต่อเนื่องจากปีก่อน โดยสิ้นปี 2563 คาดว่าจะมีจำนวนโรงงานรวมทั้งสิ้น 319 แห่ง (โดยมีช่วงคาดการณ์ที่ 317 - 320 โรงงาน) มีจำนวนโรงงานเพิ่มขึ้นจากปีก่อน 8 แห่ง โดยส่วนใหญ่เป็นโรงงานประเภทผลิตภัณฑ์คอนกรีตเพื่อรองรับการก่อสร้างที่คาดว่าจะเพิ่มสูงขึ้น

ภาพที่ 4 ประมาณการจำนวนโรงงานอุตสาหกรรม



1.5 รายได้จากการค้าส่งค้าปลีก ในปี 2563 คาดว่าขยายตัวร้อยละ 3.40 ชะลอลดตัวจากปีก่อนที่ขยายตัวร้อยละ 3.41 (โดยมีช่วงคาดการณ์ที่ร้อยละ 2.70 – 4.20) ต่ำกว่าคาดการณ์ ณ เดือนธันวาคม 2562 คาดว่าจะขยายตัวร้อยละ 5.87 ส่งผลมาจากปัจจัยพื้นฐานด้านรายได้ โดยรายได้เกษตรกรคาดว่าจะลดลงจากปีก่อนจากปัญหาภัยแล้งที่ทำให้ผลผลิตหดตัว

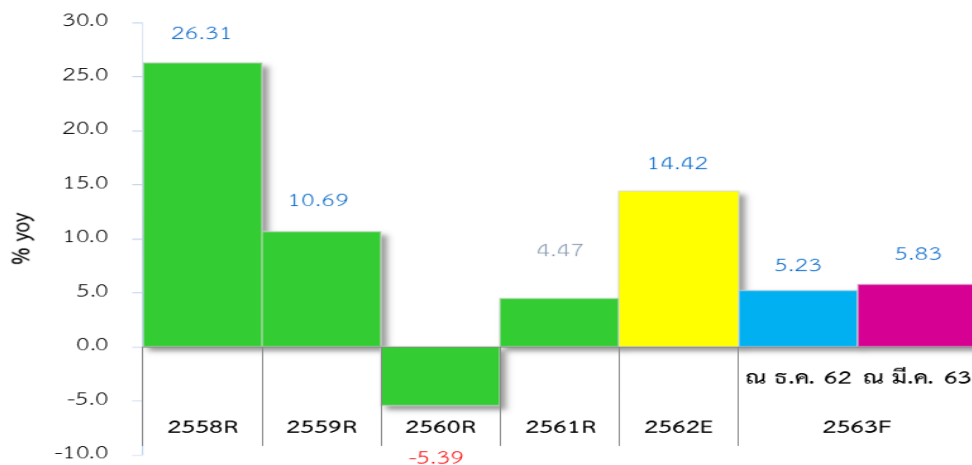
ภาพที่ 6 ประมาณการอัตราการขยายตัวของรายได้จากการค้าส่งค้าปลีก



2. ด้านอุปสงค์ ในปี 2563 คาดว่าจะขยายตัวร้อยละ 2.77 ชะลอลดตัวจากปีก่อนที่ขยายตัวร้อยละ 3.48 (โดยมีช่วงคาดการณ์ที่ร้อยละ 2.10 – 3.58) ต่ำกว่าที่คาดการณ์ ณ เดือนธันวาคม 2562 ที่คาดว่าจะขยายตัวร้อยละ 3.85 เป็นผลจากการบริโภคภาคเอกชน การลงทุนภาคเอกชน และการใช้จ่ายภาครัฐ ขยายตัว ร้อยละ 4.95 3.50 และ 3.02 ตามลำดับ โดยมีรายละเอียดดังนี้

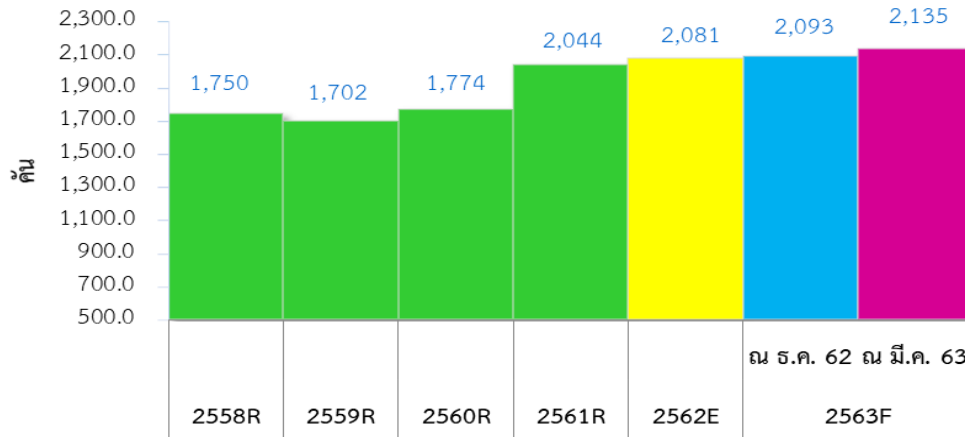
2.1 ภาษีมูลค่าเพิ่มที่จัดเก็บได้ ในปี 2563 คาดว่าจะขยายตัวร้อยละ 5.83 (โดยมีช่วงคาดการณ์ที่ร้อยละ 5.00 – 7.00) สูงกว่าที่คาดการณ์ ณ เดือนธันวาคม 2562 ที่คาดว่าจะขยายตัวร้อยละ 5.23 ชะลอลดตัวจากปีก่อนที่ขยายตัวร้อยละ 14.42 ซึ่งเป็นผลมาจากการที่ประชาชนระมัดระวังการใช้จ่ายเพิ่มขึ้น เนื่องจากการแพร่ระบาดของเชื้อไวรัสโคโรนา 2019 (Covid – 19)

ภาพที่ 7 ประมาณการอัตราการขยายตัวภาษีมูลค่าเพิ่มที่จัดเก็บได้



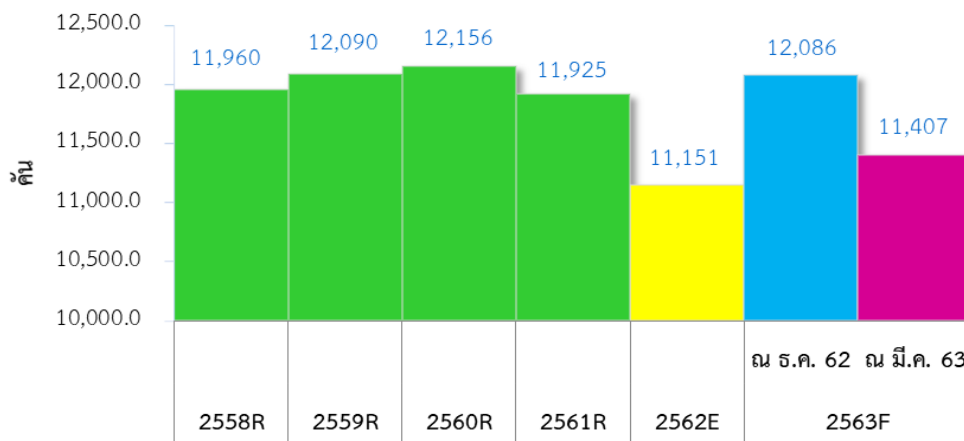
2.2 จำนวนรถยนต์นั่งส่วนบุคคลจดทะเบียนใหม่ ในปี 2563 คาดว่าจะมีจำนวน 2,135 คัน (โดยมีช่วงคาดการณ์ที่ 2,123 – 2,143) คัน สูงกว่าที่คาดการณ์ ณ เดือนธันวาคม 2562 ที่คาดว่าจะมีจำนวน 2,093 คัน เพิ่มขึ้นจากปีก่อนจำนวน 54 คัน โดยมีปัจจัยจากมาตรการส่งเสริมการขายทำให้กระตุ้นการซื้อของผู้บริโภคมากขึ้น

ภาพที่ 8 ประมาณการจำนวนรถยนต์นั่งส่วนบุคคลจดทะเบียนใหม่



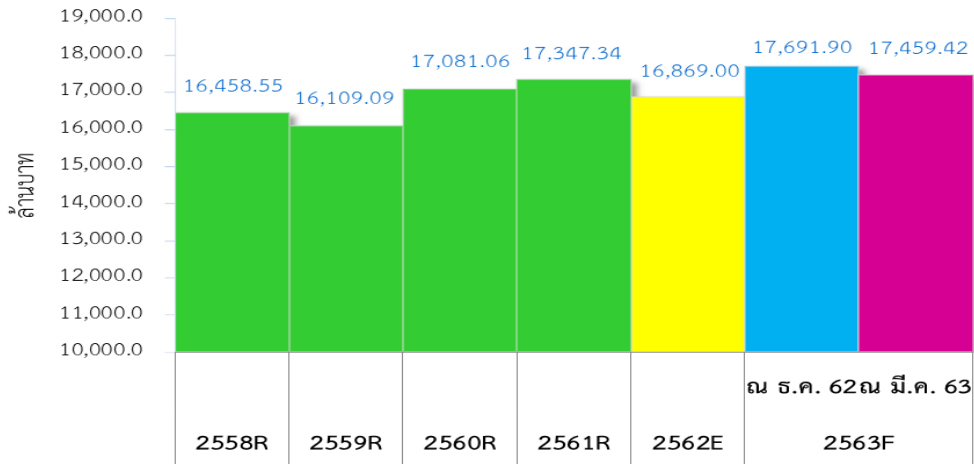
2.3 จำนวนรถจักรยานยนต์จดทะเบียนใหม่ ในปี 2563 คาดว่ามีจำนวน 11,407 คัน (โดยมีช่วงคาดการณ์ที่ 11,363 – 11,486 คัน) ต่ำกว่าที่คาดการณ์ ณ เดือนธันวาคม 2562 มีจำนวน 12,086 คัน เพิ่มขึ้นจากปีก่อน 256 คัน เป็นการขยายตัวอย่างต่อเนื่องจากมาตรการส่งเสริมการขายที่เอื้อต่อการตัดสินใจของผู้บริโภคมากขึ้น

ภาพที่ 9 ประมาณการจำนวนรถจักรยานยนต์จดทะเบียนใหม่



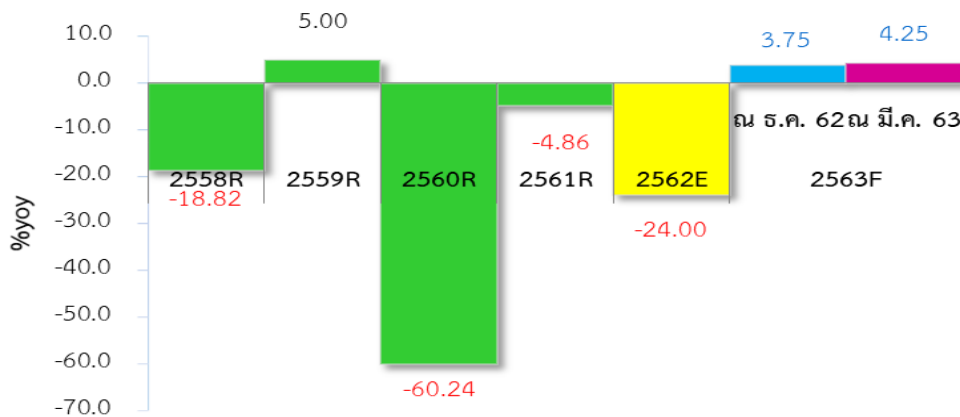
2.4 สินเชื่อเพื่อการลงทุนของสถาบันการเงิน ในปี 2563 คาดว่าสถาบันการเงินในจังหวัดจะขยายการปล่อยสินเชื่อได้เพิ่มขึ้นร้อยละ 3.50 (โดยมีช่วงคาดการณ์ที่ร้อยละ 3.00 – 4.00) ขยายตัวจากที่คาดการณ์ ณ เดือนธันวาคม 2562 คาดว่าสินเชื่อจะขยายตัวร้อยละ 3.35 คิดเป็นวงเงินสินเชื่อ 17,459.42 ล้านบาท ขยายตัวจากปีก่อนที่หดตัวร้อยละ (-2.8) ผลจากที่ธนาคารพาณิชย์ใช้นโยบายสินเชื่อดอกเบี้ยต่ำเพื่อช่วยเหลือลูกค้า SMEs และลูกค้ารายย่อย จึงส่งผลให้ปริมาณการให้สินเชื่อเพื่อการลงทุนปรับตัวสูงขึ้น

ภาพที่ 10 ประมาณการจำนวนเงินเชื่อเพื่อการลงทุนของสถาบันการเงิน

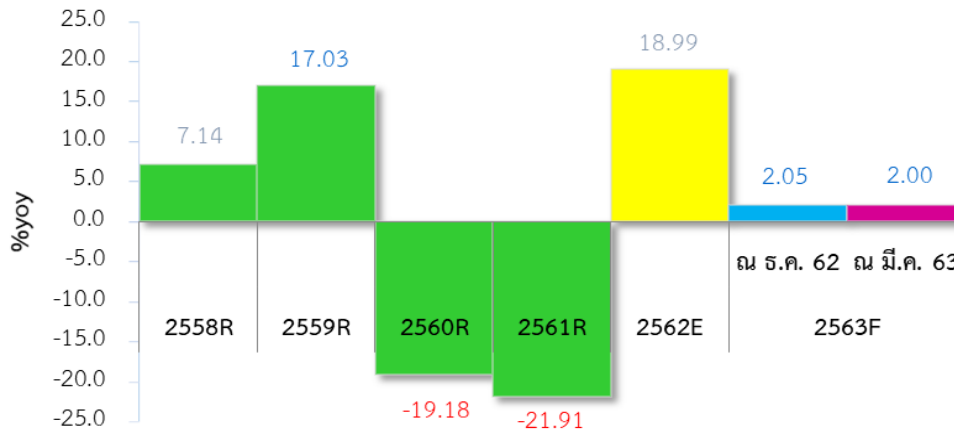


2.5 การใช้จ่ายของภาครัฐ ในปี 2563 คาดว่าจะขยายตัวร้อยละ 3.02 ปรับตัวดีขึ้นจากปีก่อนที่หดตัวร้อยละ (-5.27) (โดยมีช่วงคาดการณ์ที่ร้อยละ 2.41 – 3.63) สูงกว่าที่คาดการณ์ ณ เดือนธันวาคม 2562 ที่คาดการณ์ว่าจะขยายตัวร้อยละ 3.75 จากการเบิกจ่ายรายจ่ายประจำ ฟิ้นตัวจากปีก่อนที่หดตัวร้อยละ (-24.00) จากการเบิกจ่ายเงินเดือน ค่าจ้าง เงินบำนาญ และงบดำเนินงานของส่วนราชการเพิ่มขึ้น และรายจ่ายลงทุนขยายตัวร้อยละ 2.00 (โดยมีช่วงคาดการณ์ที่ร้อยละ 1.50 – 2.50) ชะลอตัวจากปีก่อนที่ขยายตัวร้อยละ 18.99 ต่ำกว่าที่คาดการณ์ ณ เดือนธันวาคม 2562 ร้อยละ 2.05 เนื่องจากการประกาศใช้ พ.ร.บ. งบประมาณฯ ที่ล่าช้าและยังมีความไม่แน่นอนสูงส่งผลให้การลงทุนของภาครัฐที่เป็นการลงทุนใหม่ต้องเลื่อนออกไป

ภาพที่ 11 ประมาณการอัตราการขยายตัวของรายจ่ายประจำ



ภาพที่ 12 ประมาณการอัตราการขยายตัวของรายจ่ายลงทุน



ในปีงบประมาณ พ.ศ. 2563 กำหนดเป้าหมายการใช้จ่ายงบประมาณภาพรวมไว้ที่ร้อยละ 100 ของวงเงินงบประมาณในภาพรวม และเป้าหมายการเบิกจ่ายงบลงทุนไว้ที่ร้อยละ 100 ของวงเงินงบประมาณงบลงทุนและเป้าหมายการเบิกจ่ายรายไตรมาสประจำปีงบประมาณ พ.ศ. 2563

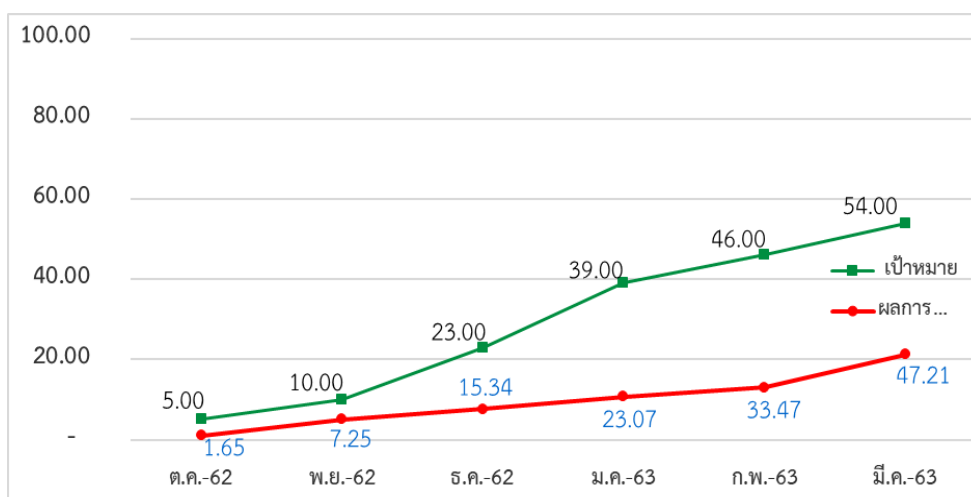
เป้าหมายการเบิกจ่าย	ภาพรวม (ร้อยละ)	งบลงทุน (ร้อยละ)
ไตรมาส 1 ปีงบประมาณ พ.ศ.2563	23.00	8.00
ไตรมาส 2 ปีงบประมาณ พ.ศ.2563	54.00	40.00
ไตรมาส 3 ปีงบประมาณ พ.ศ.2563	77.00	65.00
ไตรมาส 4 ปีงบประมาณ พ.ศ.2563	100.00	100.00

สำหรับปีงบประมาณ พ.ศ. 2563 รายจ่ายรัฐบาล คาดว่าจะสามารถเบิกจ่ายงบประมาณภาพรวมได้ทั้งสิ้น 3,210.67 ล้านบาท เพิ่มขึ้นร้อยละ 22.86 เมื่อเทียบกับช่วงเดียวกันกับปีก่อน คิดเป็นอัตราการเบิกจ่ายที่ร้อยละ 92.15 ของวงเงินงบประมาณในภาพรวม ซึ่งคาดว่าจะต่ำกว่าเป้าหมายการใช้จ่ายที่กำหนดไว้ที่ร้อยละ 100 ของวงเงินงบประมาณในภาพรวม โดยรายจ่ายประจำคาดว่าจะสามารถเบิกจ่ายได้ 1,273.23 ล้านบาท เพิ่มขึ้นร้อยละ 14.79 เมื่อเทียบกับช่วงเดียวกันกับปีก่อน คิดเป็นอัตราการเบิกจ่ายที่ร้อยละ 98.91 ของวงเงินงบประมาณงบประจำ เนื่องจากมีการเบิกจ่ายงบดำเนินงานและงบบุคลากรในอัตราที่ลดลง สำหรับรายจ่ายลงทุนคาดว่าจะสามารถเบิกจ่ายได้ 1,745.89 ล้านบาท เพิ่มขึ้นร้อยละ 28.15 เมื่อเทียบกับช่วงเดียวกันกับปีก่อน คิดเป็นอัตราการเบิกจ่ายที่ร้อยละ 79.47 ของวงเงินงบประมาณลงทุน ซึ่งคาดว่าจะต่ำกว่าเป้าหมายการใช้จ่ายที่กำหนดไว้ที่ร้อยละ 100 ของวงเงินงบประมาณงบลงทุน เนื่องจากการประกาศใช้พระราชบัญญัติงบประมาณรายจ่ายประจำปี งบประมาณ พ.ศ. 2563ล่าช้า แต่ทั้งนี้ไม่มีมาตรการเพิ่มประสิทธิภาพการใช้จ่ายเพื่อให้เม็ดเงินลงสู่เศรษฐกิจโดยเร็ว

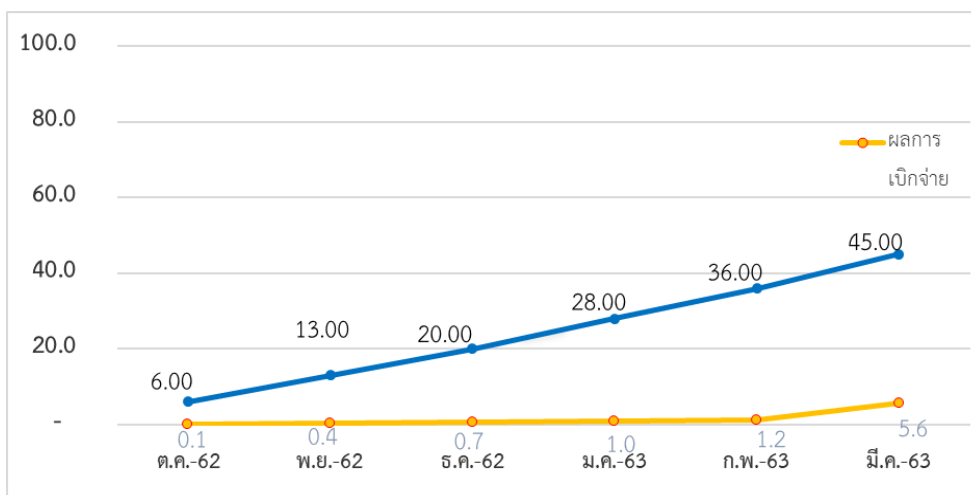
ตารางผลการเบิกจ่ายงบประมาณ ประจำปีงบประมาณ พ.ศ.2563

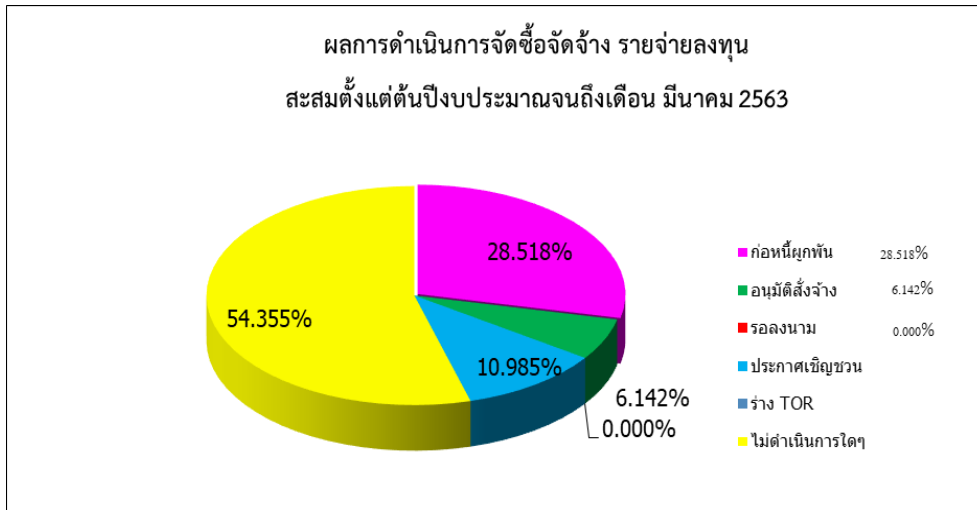
	งบประมาณ จัดสรร	ผลการเบิกจ่าย สะสมตั้งแต่วันที่ ต้นปีงบประมาณ จนถึงเดือน มีนาคม 2563	ร้อยละการ เบิกจ่าย	ผลการ คาดการณ์ เบิกจ่ายปี งบประมาณ 2563	คาดการณ์ร้อยละ ผลการเบิกจ่าย	เป้าหมาย การเบิกจ่าย	สูงกว่า/ต่ำ กว่า เป้าหมาย
1. งบประมาณประจำปีงบประมาณ พ.ศ. 2563							
รายจ่ายประจำ	1,287.264	821.913	63.85	1,273.23	98.91	100.00	-1.09
รายจ่ายลงทุน	2,196.915	119.134	5.42	1,745.89	79.47	100.00	-20.53
รายจ่ายภาพรวม	3,484.179	941.047	27.01	3,210.67	92.15	100.00	-7.85
2. งบประมาณเหลือมือปี							
ปี 2563	761.851	610.477	80.13	-	-	-	-
ก่อนปี 2563	65.654	9.391	14.30	-	-	-	-
รวมงบเหลือมือปี	827.505	619.868	74.91	-	-	-	-

กราฟผลการเบิกจ่ายงบประมาณภาพรวม ประจำปีงบประมาณ พ.ศ.2563 เทียบกับเป้าหมายการเบิกจ่าย
สะสมตั้งแต่วันที่ต้นปีงบประมาณจนถึงเดือน มีนาคม 2563



กราฟผลการเบิกจ่ายงบประมาณงบลงทุน ประจำปีงบประมาณ พ.ศ.2563 เทียบกับเป้าหมายการเบิกจ่าย
สะสมตั้งแต่วันที่ต้นปีงบประมาณจนถึงเดือน มีนาคม 2563

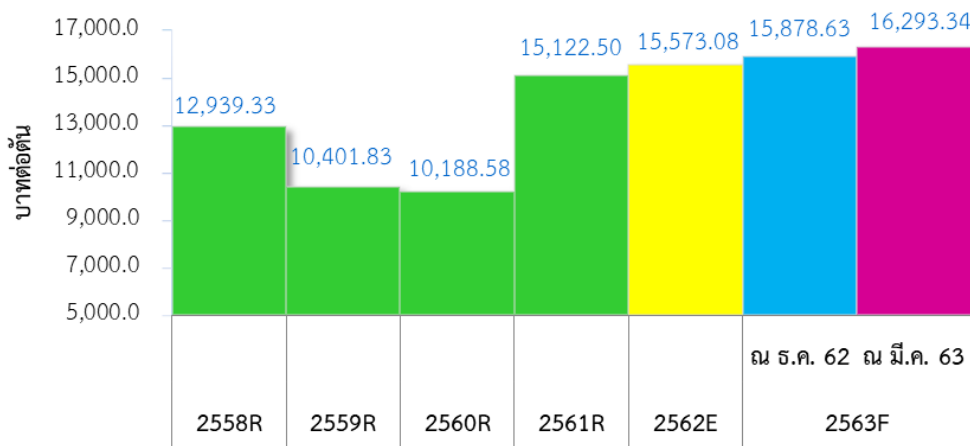




3. ด้านรายได้เกษตรกร ในปี 2563 คาดว่าจะขยายตัวร้อยละ 5.71 ขยายตัวจากปีก่อนที่หดตัวร้อยละ (-19.61) (โดยมีช่วงคาดการณ์ที่ร้อยละ 4.41 – 7.28 ต่ำกว่าที่คาดการณ์ไว้ ณ เดือนธันวาคม 2562 คาดว่าจะขยายตัวร้อยละ 7.72) เป็นผลจากราคาของผลผลิตหลักของภาคการเกษตรปรับตัวลดลงตามรายละเอียดดังนี้

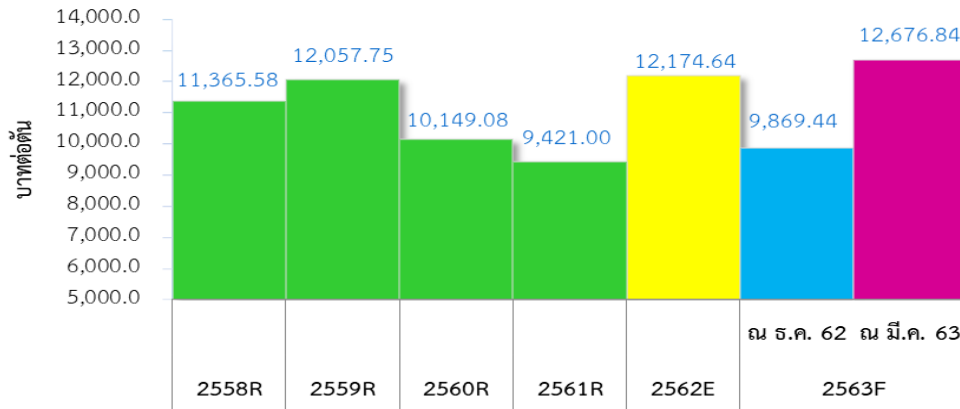
3.1 ราคาข้าวเจ้า ในปี 2563 (ราคาข้าวเจ้าความชื้น 15%) คาดว่าราคาข้าวเจ้าเฉลี่ยอยู่ที่ 16,293.34 บาทต่อตัน (โดยมีช่วงคาดการณ์ที่ 16,164.86 – 16,476.32 บาทต่อตัน สูงกว่าที่คาดการณ์ไว้ ณ เดือนธันวาคม 2562 คาดว่าจะมีราคาขายอยู่ที่ 15,878.63 บาท) สูงขึ้นจากปีก่อนที่ราคา 15,573.08 บาท

ภาพที่ 13 ประมาณการราคาข้าวเจ้า



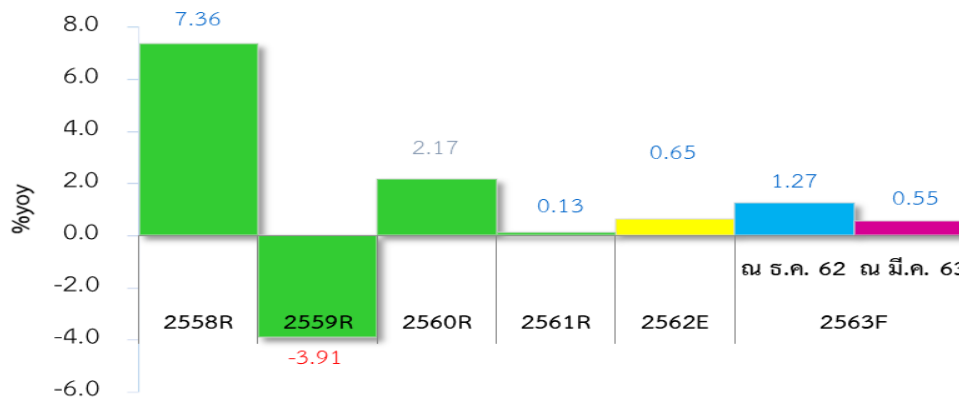
3.2 ราคาข้าวเหนียว ในปี 2563 คาดว่าราคาข้าวเหนียวเฉลี่ยอยู่ที่ 12,676.84 บาทต่อตัน (โดยมีช่วงคาดการณ์ที่ 12,576.40 – 12,783.37 บาทต่อตัน) สูงกว่าที่คาดการณ์ไว้ ณ เดือนธันวาคม 2562 คาดว่าจะมีราคาขายอยู่ที่ 9,869.44 บาทต่อตัน สูงขึ้นจากปีก่อนที่ราคา 12,174.64 บาท

ภาพที่ 14 ประมาณการราคาข้าวเหนียว



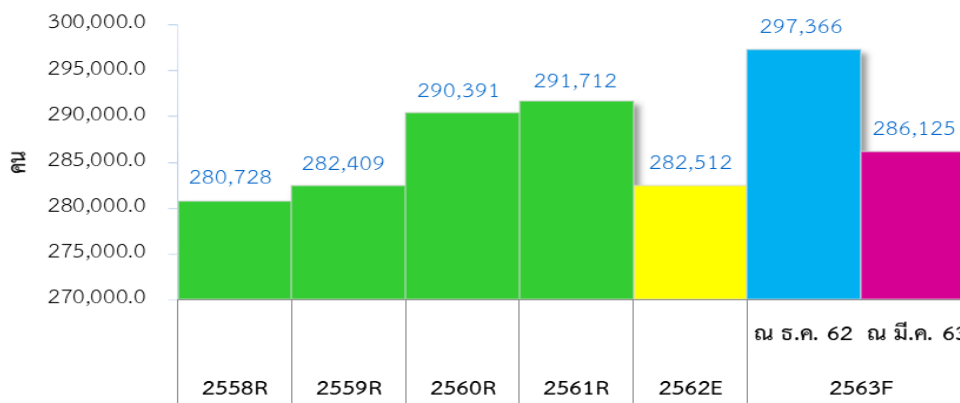
4. ด้านเสถียรภาพเศรษฐกิจ ในปี 2563 อัตราเงินเฟ้ออยู่ที่ร้อยละ 0.55 (โดยมีช่วงคาดการณ์ที่ร้อยละ (0.66) - 1.30) ต่ำกว่าที่คาดการณ์ ณ เดือนธันวาคม 2562 คาดว่าอยู่ที่ร้อยละ 1.27 ตามแรงดันด้านอุปทานที่ยังอยู่ในระดับต่ำ

ภาพที่ 15 ประมาณการอัตราเงินเฟ้อ



5. การจ้างงาน ในปี 2563 คาดว่ามีการจ้างงานในจังหวัด 286,125 คน เพิ่มขึ้นจากปีก่อนจำนวน 3,613 คน ต่ำกว่าที่คาดการณ์ไว้ ณ เดือนธันวาคม 2562 คาดว่าจะมีการจ้างงานจำนวน 297,366 คน

ภาพที่ 16 ประมาณการจ้างงาน



ตารางสรุปภาพรวมเศรษฐกิจและแนวโน้มของจังหวัดยโสธร

Indicators	Unit	2558r	2559r	2560r	2561r	2562r	2563 ^F		
							Min	Consensus	Max
การขยายตัวเศรษฐกิจ									
ผลิตภัณฑ์มวลรวมจังหวัด	ล้านบาท	24,895	26,399	26,787	27,793	28,792	29,023	29,411	29,768
ณ ราคาประจำปี	%yoy	-0.19	6.04	1.47	2.68	3.59	0.80	2.15	3.39
ผลิตภัณฑ์มวลรวมจังหวัดแบบปริมาณลูกโซ่ (ปีอ้างอิง พ.ศ.2545)	ล้านบาท	15,396	16,110	16,142	16,534	17,110	17,364	17,474	17,603
	%yoy	-1.73	4.63	0.20	2.43	3.48	1.48	2.13	2.88
จำนวนประชากร	Person	474,097	469,966	466,519	462,794	459,087	470,635	473,000	475,365
	คน	-0.57	-0.87	-0.73	-0.80	-0.80	2.52	3.03	3.55
ผลิตภัณฑ์มวลรวมเฉลี่ยต่อหัว	บาท/คน/ปี	52,511	56,173	57,418	60,055	62,715	61,668	62,180	62,621
ดัชนีปริมาณผลผลิตภาคเกษตร (API)	%yoy	3.35	0.38	-12.64	2.30	-22.73	0.86	1.31	1.75
ดัชนีปริมาณผลผลิตภาคอุตสาหกรรม (IPI)	%yoy	-3.99	-3.22	3.13	-4.11	9.00	1.53	2.43	3.20
ดัชนีปริมาณผลผลิตภาคบริการ (SI)	%yoy	9.62	5.24	-3.74	1.58	10.66	2.68	3.32	4.08
ดัชนีการบริโภคภาคเอกชน (CP)	%yoy	10.77	7.03	-3.04	6.64	10.33	4.19	4.95	5.92
ดัชนีการลงทุนภาคเอกชน (IP)	%yoy	9.42	2.38	1.98	3.87	-1.68	3.00	3.50	4.00
ดัชนีการใช้จ่ายภาครัฐบาล (G)	%yoy	-12.61	8.53	-47.25	-13.12	-5.27	2.41	3.02	3.63
ดัชนีรายได้เกษตรกร(Farm Income)	%yoy	-2.32	-13.77	-15.97	32.56	-19.61	4.41	5.71	7.28
เสถียรภาพทางเศรษฐกิจ									
อัตราเงินเฟ้อ Inflation rate	%p.a.	7.36	-3.91	2.17	0.13	0.65	-0.66	0.55	1.30
ระดับราคาเฉลี่ย GPP Deflator	%yoy	1.54	1.41	1.41	0.25	0.11	-0.68	0.02	0.51
การจ้างงาน	คน	280,728	282,409	290,391	291,712	282,512	285,027	286,125	287,399
	yoy	446	1,681	7,982	1,321	-9,201	2,515	3,613	4,887

คำนิยามตัวแปรและการคำนวณในแบบจำลองเศรษฐกิจจังหวัดยโสธร

GPP constant price	ผลิตภัณฑ์มวลรวมจังหวัด ณ ราคาปีฐาน
GPP current prices	ผลิตภัณฑ์มวลรวมจังหวัด ณ ราคาปัจจุบัน
GPP CVMs	ผลิตภัณฑ์มวลรวมจังหวัด แบบปริมาณลูกโซ่
GPPS	ดัชนีผลิตภัณฑ์มวลรวมจังหวัด ณ ราคาปีฐาน ด้านอุปทาน
GPPD	ดัชนีผลิตภัณฑ์มวลรวมจังหวัด ณ ราคาปีฐาน ด้านอุปสงค์
API (Q)	ดัชนีปริมาณผลผลิตภาคเกษตร
IPI (P)	ดัชนีปริมาณผลผลิตภาคอุตสาหกรรม
SI	ดัชนีปริมาณผลผลิตภาคบริการ
Cp Index	ดัชนีการบริโภคภาคเอกชน
Ip Index	ดัชนีการลงทุนภาคเอกชน
G Index	ดัชนีการใช้จ่ายภาครัฐบาล
GPP Deflator	ระดับราคาเฉลี่ยของผลิตภัณฑ์มวลรวมจังหวัดยโสธร
CPI	ดัชนีราคาผู้บริโภคจังหวัดยโสธร
PPI	ดัชนีราคาผู้ผลิตระดับประเทศ
Inflation rate	อัตราเงินเฟ้อจังหวัดยโสธร
Farm Income Index	ดัชนีรายได้เกษตรกร
Population	จำนวนประชากรของจังหวัดยโสธร
Employment	จำนวนผู้มีงานทำของจังหวัดยโสธร
%yoy	อัตราการเปลี่ยนแปลงเทียบกับช่วงเดียวกันของปีก่อน
Base year	ปีฐาน (2548 = 100)
Min	สถานการณ์ที่คาดว่าจะเลวร้ายที่สุด
Consensus	สถานการณ์ที่คาดว่าจะเป็นไปได้มากที่สุด
Max	สถานการณ์ที่คาดว่าจะดีที่สุด

การคำนวณดัชนี

ดัชนีชี้วัดเศรษฐกิจด้านอุปทาน (Supply Side หรือ Production Side : GPPS)

ประกอบด้วย 3 ดัชนีได้แก่

- | | | |
|--|---------------|---------|
| (1) ดัชนีผลผลิตภาคบริการจังหวัดยโสธร | โดยให้น้ำหนัก | 0.66874 |
| (2) ดัชนีผลผลิตภาคเกษตรกรรมจังหวัดยโสธร | โดยให้น้ำหนัก | 0.27234 |
| (3) ดัชนีผลผลิตภาคอุตสาหกรรมจังหวัดยโสธร | โดยให้น้ำหนัก | 0.05892 |

การกำหนดน้ำหนักของแต่ละองค์ประกอบของดัชนี โดยหาสัดส่วนจากมูลค่าเพิ่มราคาปีปัจจุบัน ของเครื่องใช้ เศรษฐกิจภาคเกษตรกรรม (สาขาเกษตร + สาขาประมง) เครื่องใช้เศรษฐกิจภาคอุตสาหกรรม (สาขาเหมืองแร่ สาขา อุตสาหกรรม และสาขาไฟฟ้า) และเครื่องใช้เศรษฐกิจภาคบริการ (11 สาขา ตั้งแต่สาขาก่อสร้าง ถึง สาขาลูกจ้างใน คริวเรือน) จากข้อมูล GPP ของ สศช. เทียบกับ GPP รวมราคาปีปัจจุบันของ สศช.

จัดทำขึ้นเพื่อใช้ติดตามภาวะการผลิตภาคเกษตรกรรม ภาคอุตสาหกรรม และภาคบริการของจังหวัดยโสธร เป็นรายเดือน ซึ่งจะล่าช้าประมาณ 1 เดือนครึ่ง (45 วัน) โดยการคำนวณ API (Q), IPI (Q), SI (Q) ได้กำหนดปีฐาน 2548 ซึ่งคำนวณจากเครื่องใช้ผลิตภาคเกษตรกรรม ภาคอุตสาหกรรม และภาคบริการของจังหวัดยโสธรรายเดือน อนุกรมเวลาย้อนหลังไปตั้งแต่ปี พ.ศ. 2548 เป็นต้นมา

ดัชนีปริมาณผลผลิตภาคเกษตร (Agricultural Production Index : API)

- ประกอบไปด้วยองค์ประกอบทั้งสิ้น 7 ตัว คือ
 - ปริมาณผลผลิต : ข้าวเจ้า โดยให้น้ำหนัก 0.69264
 - ปริมาณผลผลิต : ข้าวเหนียว โดยให้น้ำหนัก 0.11738
 - ปริมาณผลผลิต : ยางพารา โดยให้น้ำหนัก 0.09196
 - ปริมาณผลผลิต : มันสำปะหลัง โดยให้น้ำหนัก 0.04378
 - จำนวนอาชญาบัตร : กระบือ โดยให้น้ำหนัก 0.02772
 - จำนวนอาชญาบัตร : โค โดยให้น้ำหนัก 0.02360
 - จำนวนอาชญาบัตร : สุกร โดยให้น้ำหนัก 0.00292
- โดยตัวชี้วัดทุกตัวได้ปรับฤดูกาล (Seasonal Adjusted : SA) แล้ว

การกำหนดน้ำหนักขององค์ประกอบในการจัดทำ API (Q) ให้น้ำหนักของเครื่องใช้ข้างต้น ได้จากสัดส่วน มูลค่าเพิ่มของเครื่องใช้ ณ ราคาปีปัจจุบัน กับ GPP แบบ Bottom up ณ ราคาปีปัจจุบันภาคเกษตรกรรม (สาขา เกษตร และสาขาประมง)

ดัชนีปริมาณผลผลิตภาคอุตสาหกรรม (Industrial Production Index : IPI)

- ประกอบไปด้วยองค์ประกอบทั้งสิ้น 3 ตัว คือ
 - ทุนจดทะเบียนของโรงงานอุตสาหกรรมใหม่ โดยให้น้ำหนัก 0.35970
 - ปริมาณการใช้ไฟฟ้าภาคอุตสาหกรรม โดยให้น้ำหนัก 0.33989
 - จำนวนโรงงานอุตสาหกรรม โดยให้น้ำหนัก 0.30041

การกำหนดน้ำหนักขององค์ประกอบในการจัดทำ IPI ให้น้ำหนักของเครื่องใช้จากหาความสัมพันธ์ Correlation ระหว่าง เครื่องใช้เศรษฐกิจผลผลิตอุตสาหกรรมรายปี กับ GPP (สศช.) ณ ราคาคงที่ ภาคอุตสาหกรรม (สาขาเหมืองแร่ สาขาอุตสาหกรรม และสาขาไฟฟ้า)

ดัชนีปริมาณผลผลิตภาคบริการ (Service Index : SI)

- ประกอบไปด้วยองค์ประกอบทั้งสิ้น 3 ตัว คือ
 - การศึกษา โดยให้น้ำหนัก 0.63915
 - รายได้จากการค้าส่งค้าปลีก โดยให้น้ำหนัก 0.34994
 - จำนวนนักท่องเที่ยว โดยให้น้ำหนัก 0.01092

การกำหนดน้ำหนักขององค์ประกอบในการจัดทำ SI ให้น้ำหนักของเครื่องชี้ โดยเครื่องชี้ภาคบริการด้านขายส่งขายปลีก และจำนวนนักท่องเที่ยว ณ ราคาปีปัจจุบัน 2556 (สศช.) เทียบ GPP รวมภาคบริการ ณ ราคาปีปัจจุบัน (สศช.) ทหารด้วยจำนวนเครื่องชี้ในด้านอื่นๆ

ดัชนีชี้วัดเศรษฐกิจด้านอุปสงค์ (Demand Side : GPPD)

- ประกอบไปด้วย 3 ดัชนี ได้แก่
 - (1) ดัชนีการบริโภคภาคเอกชน โดยให้น้ำหนัก 0.41203
 - (2) ดัชนีการลงทุนภาคเอกชน โดยให้น้ำหนัก 0.22313
 - (3) ดัชนีการใช้จ่ายภาครัฐ โดยให้น้ำหนัก 0.36484

การกำหนดน้ำหนักของแต่ละองค์ประกอบของดัชนี โดยหาค่าเฉลี่ยในแต่ละดัชนี เทียบกับเทียบกับ GPP constant price โดยเฉลี่ยเพื่อหาสัดส่วน และคำนวณหาน้ำหนักจากสัดส่วนของแต่ละดัชนีเทียบผลรวมสัดส่วนดัชนีรวมทั้งหมด

จัดทำขึ้นเพื่อใช้ติดตามภาวะการใช้จ่ายเพื่อการบริโภคภาคเอกชน การลงทุน และใช้จ่ายภาครัฐของจังหวัดโยธธรเป็นรายเดือน ซึ่งจะล่าช้าประมาณ 1 เดือนครึ่ง (45 วัน) โดยการคำนวณ Cp Index, Ip Index, G Index ได้กำหนดปีฐาน 2548 ซึ่งคำนวณจากเครื่องชี้ภาวะการใช้จ่ายเพื่อการบริโภคภาคเอกชน การลงทุน และใช้จ่ายภาครัฐของจังหวัดโยธธรเป็นรายเดือน อนุกรมเวลาย้อนหลังไปตั้งแต่ปี พ.ศ. 2548 เป็นต้นมา

ดัชนีการบริโภคภาคเอกชน (Private Consumption Index : Cp Index)

- ประกอบไปด้วยองค์ประกอบทั้งสิ้น 3 ตัว คือ
 - ภาษีมูลค่าเพิ่มที่จัดเก็บได้ โดยให้น้ำหนัก 0.45305
 - จำนวนรถยนต์นั่งส่วนบุคคลจดทะเบียนใหม่ โดยให้น้ำหนัก 0.39730
 - จำนวนรถจักรยานยนต์จดทะเบียนใหม่ โดยให้น้ำหนัก 0.14965

การกำหนดน้ำหนักขององค์ประกอบในการจัดทำ Cp Index ให้น้ำหนักของเครื่องชี้ จากการหาค่าเฉลี่ยของเครื่องชี้ในการจัดทำ Cp Index และแปลงเป็นมูลค่าหน่วยเดียวกัน (บาท) แล้วหาน้ำหนักจากสัดส่วนมูลค่าเครื่องชี้เทียบกับมูลค่ารวมของเครื่องชี้ทั้งหมด

ดัชนีการลงทุนภาคเอกชน (Private Investment Index : Ip)

- ประกอบไปด้วยองค์ประกอบทั้งสิ้น 3 ตัว คือ
 - สินเชื่อเพื่อการลงทุน โดยให้น้ำหนัก 0.99706
 - จำนวนรถยนต์พาณิชย์ที่จดทะเบียนใหม่ โดยให้น้ำหนัก 0.00209
 - พื้นที่ได้รับอนุญาตให้ก่อสร้างรวม โดยให้น้ำหนัก 0.00085

การกำหนดน้ำหนักขององค์ประกอบในการจัดทำ Ip Index ให้น้ำหนักของเครื่องชี้ จากการหาค่าเฉลี่ยของเครื่องชี้ในการจัดทำ Ip Index และแปลงเป็นมูลค่าหน่วยเดียวกัน (บาท) แล้วหาน้ำหนักจากสัดส่วนมูลค่าเครื่องชี้ฯ เทียบกับมูลค่ารวมของเครื่องชี้ทั้งหมด

ดัชนีการใช้จ่ายภาครัฐ (Government Expenditure Index : G)

- ประกอบไปด้วยองค์ประกอบทั้งสิ้น 2 ตัว คือ
 - ใช้จ่ายประจำภาครัฐ ทั้งส่วนกลางและส่วนภูมิภาค โดยให้น้ำหนัก 0.68808
 - ใช้จ่ายลงทุนภาครัฐ ทั้งส่วนกลางและส่วนภูมิภาค โดยให้น้ำหนัก 0.31192

การกำหนดน้ำหนักขององค์ประกอบในการจัดทำ G Index ให้น้ำหนักของเครื่องชี้ จากการหาค่าเฉลี่ยของเครื่องชี้ในการจัดทำ G Index และแปลงเป็นมูลค่าหน่วยเดียวกัน (บาท) แล้วหาน้ำหนักจากสัดส่วนมูลค่าเครื่องชี้ฯ เทียบกับมูลค่ารวมของเครื่องชี้ทั้งหมด

ผลิตภัณฑ์มวลรวมจังหวัด ณ ราคาคงที่ (GPP constant price)

- ประกอบไปด้วยดัชนี 2 ด้าน
 - ดัชนีชี้วัดเศรษฐกิจด้านอุปทาน (GPPS) โดยให้น้ำหนัก 0.60000
 - ดัชนีชี้วัดเศรษฐกิจด้านอุปสงค์ (GPPD) โดยให้น้ำหนัก 0.40000

ดัชนีชี้วัดด้านเสถียรภาพเศรษฐกิจ

- GPP Deflator : ระดับราคา ประกอบไปด้วย
 - ดัชนีราคาผู้ผลิต (PPI) โดยให้น้ำหนัก 0.60000
 - ดัชนีราคาผู้บริโภคจังหวัดยโสธร (CPI) โดยให้น้ำหนัก 0.40000

- การเปลี่ยนแปลงของจำนวนผู้มีงานทำ
คำนวณจาก GPP constant price X 0.60 (อัตราการพึ่งพาแรงงาน)

อัตราการพึ่งพาแรงงาน

คำนวณจากการวิเคราะห์การถดถอยเชิงเส้นอย่างง่าย (Simple Linear Regression Analysis) โดยมี

$$\text{รูปแบบความสัมพันธ์ คือ } \ln(\text{Emp}) = \alpha + \beta(\ln(\text{GPP}))$$

โดยที่ Emp = จำนวนผู้มีงานทำจำแนกตามอุตสาหกรรม และเพศของจังหวัดยโสธร

ข้อมูล Website สำนักงานสถิติแห่งชาติ ซึ่งใช้ปี 2548 – 2559

GPP = ผลิตภัณฑ์มวลรวมจังหวัดยโสธร ณ ราคาคงที่ ข้อมูลจาก สศช. ซึ่งใช้ปี 2548 – 2559

ขอขอบคุณส่วนราชการ รัฐวิสาหกิจ และหน่วยธุรกิจในจังหวัดยโสธรที่สนับสนุนข้อมูลข้างต้น

สำนักงานเกษตรและสหกรณ์จังหวัดยโสธร

สำนักงานเกษตรจังหวัดยโสธร

สำนักงานปศุสัตว์จังหวัดยโสธร

สำนักงานสรรพากรพื้นที่ยโสธร

สำนักงานสรรพสามิตพื้นที่ยโสธร

สำนักงานขนส่งจังหวัดยโสธร

สำนักงานพาณิชย์จังหวัดยโสธร

สำนักงานการค้าภายในจังหวัดยโสธร

สำนักงานพัฒนาธุรกิจการค้าจังหวัดยโสธร

สำนักงานเขตพื้นที่การศึกษาประถมศึกษายโสธร เขต 1

สำนักงานเขตพื้นที่การศึกษาประถมศึกษายโสธร เขต 2

สำนักงานอุตสาหกรรมจังหวัดยโสธร

สำนักงานสถิติจังหวัดยโสธร

การไฟฟ้าส่วนภูมิภาคจังหวัดยโสธร

การประปาส่วนภูมิภาค สาขายโสธร

หอการค้าจังหวัดยโสธร

สภาอุตสาหกรรมจังหวัดยโสธร

ชมรมธนาคารจังหวัดยโสธร

ธนาคารออมสินเขตยโสธร

ธนาคารอาคารสงเคราะห์ สาขายโสธร

ธนาคารเพื่อการเกษตรและสหกรณ์การเกษตร สาขายโสธร

ธนาคารพัฒนาวิสาหกิจขนาดกลางและขนาดย่อมแห่งประเทศไทย สาขายโสธร

และหน่วยงานอื่นๆ ที่เกี่ยวข้อง

**เมืองบังไฟโก้ แต่งโมหวน
หมอนขวานผ้าขีด แหล่งผลิตข้าวหอมมะลิ**

จัดทำโดย

สำนักงานคลังจังหวัดยโสธร

ถ.แจ้งสนิท ต.ในเมือง อ.เมืองยโสธร จ.ยโสธร ๓๕๐๐๐

โทร. ๐ ๔๕๗๑ ๑๕๒๓ โทรสาร ๐ ๔๕๗๑ ๒๔๒๖

E-mail : yst@cgd.go.th