



ฉบับที่ 1/2565

รายงานภาวะเศรษฐกิจการคลังจังหวัดน่าน ประจำเดือน มกราคม 2565

“เครื่องชี้เศรษฐกิจจังหวัดน่าน ในเดือน มกราคม 2565 มีสัญญาณ **ขยายตัว** เมื่อเทียบกับเดือนเดียวกันของปีที่แล้ว จากปัจจัย **ด้านอุปทาน ขยายตัว** ตามเครื่องชี้ดัชนีผลผลิตภาคบริการ และดัชนีผลผลิตภาคอุตสาหกรรม และปัจจัย **ด้านอุปสงค์ ขยายตัว** ตามเครื่องชี้ดัชนีการค้าชายแดน ดัชนีการบริโภคภาคเอกชน ดัชนีการใช้จ่ายภาครัฐบาล และดัชนีการลงทุนภาคเอกชน **ด้านเสถียรภาพทางเศรษฐกิจ อัตราเงินเฟ้อ และ การจ้างงาน ขยายตัว**

**เศรษฐกิจด้านอุปทาน (การผลิต) ขยายตัว** โดยพิจารณาจาก **ดัชนีผลผลิตภาคบริการ** ขยายตัว ร้อยละ 470.14 เมื่อเทียบกับเดือนเดียวกันของปีที่แล้ว พื้นตัวจากเดือนก่อนที่หดตัว ร้อยละ -18.12 ตามการเพิ่มขึ้นของจำนวนผู้โดยสารผ่านท่าอากาศยาน ภาษีมูลค่าเพิ่มหมวดโรงแรมและภัตตาคาร จำนวนนักท่องเที่ยว และปริมาณการใช้ไฟฟ้าภาคบริการ ที่ขยายตัว ร้อยละ 726.65 308.89 140.27 และ 79.17 ตามลำดับ เป็นผลจากประชาชนได้รับการฉีดวัคซีน มีการปรับตัวและเริ่มคุ้นเคยกับการใช้ชีวิตอยู่กับการระบาดของโรคติดเชื้อไวรัสโคโรนา 2019 (COVID-19) มากขึ้น สายการบินทุกสายการบินกลับมาเปิดเที่ยวบินตามปกติ รวมทั้งจังหวัดน่านจัดกิจกรรมเพื่อกระตุ้นเศรษฐกิจและส่งเสริมการท่องเที่ยว อาทิ งาน “มหกรรมส้มสีทอง และสินค้าเกษตรปลอดภัย เพื่อส่งเสริมการท่องเที่ยวเชิงเกษตร ประจำปี 2565” ทำให้จำนวนนักท่องเที่ยวและจำนวนผู้โดยสารผ่านท่าอากาศยานเพิ่มขึ้น ส่งผลต่อการจัดเก็บภาษีมูลค่าเพิ่มหมวดโรงแรมและภัตตาคาร และปริมาณการใช้ไฟฟ้าภาคบริการเพิ่มขึ้นตามไปด้วย และ **ดัชนีผลผลิตภาคอุตสาหกรรม** ขยายตัว ร้อยละ 7.60 เมื่อเทียบกับเดือนเดียวกันของปีที่แล้ว ขยายตัวต่อเนื่องจากเดือนก่อนที่ขยายตัว ร้อยละ 4.20 ตามการเพิ่มขึ้นของปริมาณการใช้ไฟฟ้าภาคอุตสาหกรรม ทุนจดทะเบียนของอุตสาหกรรม และจำนวนโรงงานในจังหวัด ที่ขยายตัว ร้อยละ 10.47 2.77 และ 1.72 ตามลำดับ โดยปริมาณการใช้ไฟฟ้าภาคอุตสาหกรรมเพิ่มขึ้นเนื่องจากกิจการโรงงานมีการผลิตเพิ่มขึ้นจากอุตสาหกรรมเกี่ยวกับผลผลิตทางการเกษตร เช่น โรงสีข้าว การอบเมล็ดข้าวโพดเลี้ยงสัตว์ อุตสาหกรรมอาหาร เช่น น้ำแข็งก้อนเล็ก การคั่ว บดกาแฟ อุตสาหกรรมผลิตภัณฑ์โลหะ เช่น คอนกรีตผสมเสร็จ คอนกรีตอัดแรง เสาค้ำ ทุนจดทะเบียนของอุตสาหกรรมเพิ่มขึ้นเนื่องจากมีการขยายโรงงานจำนวน 27.01 ล้านบาท และจำนวนโรงงานในจังหวัดเพิ่มขึ้น เป็นผลจากมีโรงงานประกอบกิจการใหม่ ประเภทอุตสาหกรรมผลิตภัณฑ์จากอาหาร ขณะที่ **ดัชนีผลผลิตภาคเกษตรกรรม** หดตัว ร้อยละ -16.68 เมื่อเทียบกับเดือนเดียวกันของปีที่แล้ว หดตัวต่อเนื่องจากเดือนก่อนที่หดตัว ร้อยละ -1.97 ตามการลดลงของปริมาณผลผลิตสุกร ปลาตะเพียน และข้าวโพดเลี้ยงสัตว์ ที่หดตัว ร้อยละ -52.44 -6.69 และ -1.27 ตามลำดับ โดยปริมาณผลผลิตสุกรลดลงเนื่องจากเกิดการระบาดของโรคคอตีบแอฟริกาในสุกร

(African Swine Fever : ASF) ทำให้ปริมาณสุกรที่ออกจำหน่ายมีปริมาณลดลง ปริมาณผลผลิตปลาตะเพียนลดลงเนื่องจากเกษตรกรลดปริมาณการเพาะเลี้ยงประกอบกับเป็นช่วงฤดูหนาวการเจริญเติบโตช้า และปริมาณผลผลิตข้าวโพดเลี้ยงสัตว์ลดลงเนื่องจากเป็นช่วงเดือนสุดท้ายของฤดูกาลเก็บเกี่ยวผลผลิตที่ปลูกตอนฤดูฝนส่งผลให้ผลผลิตที่เก็บเกี่ยวได้มีความชื้นน้อย น้ำหนักเบา

### ตารางเครื่องชี้ ด้านอุปทานของจังหวัดน่าน เดือน มกราคม 2565

เครื่องชี้เศรษฐกิจด้านอุปทาน (Supply side)	หน่วย	2564	ปี 2564					ปี 2565	
			Q1	Q2	Q3	Q4	พ.ย.-64	ธ.ค.-64	ม.ค.-65
ดัชนีผลผลิตภาคเกษตรกรรม (%yoy) (โครงสร้างสัดส่วน 32.25%)	%yoy	19.55	4.68	64.82	-3.11	19.60	34.63	-1.97	-16.68
ดัชนีผลผลิตภาคอุตสาหกรรม (%yoy) (โครงสร้างสัดส่วน 7.04%)	%yoy	9.15	0.21	46.47	0.62	4.93	7.25	4.20	7.60
ดัชนีผลผลิตภาคบริการ (%yoy) (โครงสร้างสัดส่วน 60.71%)	%yoy	-37.80	-50.14	258.28	-82.36	-26.97	-27.05	-18.12	470.14

**เศรษฐกิจด้านอุปสงค์ (การใช้จ่าย) ขยายตัว** เป็นผลจาก **ดัชนีการค้าชายแดน** ขยายตัว ร้อยละ 33.30 เมื่อเทียบกับเดือนเดียวกันของปีที่แล้ว ขยายตัวต่อเนื่องจากเดือนก่อนที่ขยายตัว ร้อยละ 2.99 ตามมูลค่าการค้าชายแดนโดยเฉลี่ยที่ขยายตัว โดยมูลค่าการนำเข้าสินค้าเพิ่มขึ้น 418.88 ล้านบาท ขยายตัว ร้อยละ 132.34 โดยสินค้าที่มีมูลค่าการนำเข้ามากที่สุด 5 อันดับแรก ได้แก่ พลังงานไฟฟ้า เครื่องสูบของเหลว ลูกตา ของทำด้วยพลาสติก และแท่งเหล็ก และมูลค่าการส่งออกสินค้าเพิ่มขึ้น 333.40 ล้านบาท ขยายตัว ร้อยละ 17.16 สินค้าที่มีมูลค่าการส่งออกมากที่สุด 5 อันดับแรก ได้แก่ น้ำมันปิโตรเลียม รถบรรทุกสิบล้อ วาล์ว อุปกรณ์นั่งร้าน และเครื่องวัดกำลังไฟฟ้า **ดัชนีการบริโภคภาคเอกชน** ขยายตัว ร้อยละ 16.02 เมื่อเทียบกับเดือนเดียวกันของปีที่แล้ว พื้นตัวจากเดือนก่อนที่หดตัว ร้อยละ -2.64 ตามการเพิ่มขึ้นของภาษีมูลค่าเพิ่มหมวดขายส่ง ขายปลีกฯ ปริมาณการใช้ไฟฟ้าภาคครัวเรือน รถยนต์นั่งจดทะเบียนใหม่ และรถจักรยานยนต์จดทะเบียนใหม่ ที่ขยายตัว ร้อยละ 23.50 9.94 8.80 และ 3.49 ตามลำดับ ภาษีมูลค่าเพิ่มหมวดขายส่ง ขายปลีกฯ เพิ่มขึ้นเนื่องจากมาตรการการกระตุ้นการบริโภคของภาครัฐผ่านโครงการต่างๆ เช่น โครงการช้อปดีมีคืนประกอบกับเป็นช่วงฤดูการท่องเที่ยวทำให้มีนักท่องเที่ยวเข้ามาจับจ่ายใช้สอยสินค้าและบริการเพิ่มขึ้น ปริมาณการใช้ไฟฟ้าภาคครัวเรือนเพิ่มขึ้นเนื่องจากประชาชนใช้ชีวิตอยู่กับบ้าน และมีการทำงานแบบ Work From Home เร็ยหนังสือแบบออนไลน์ รถยนต์นั่งจดทะเบียนใหม่ และรถจักรยานยนต์จดทะเบียนใหม่ เพิ่มขึ้นเนื่องจากการส่งเสริมการขายของผู้ประกอบการหรือบริษัทตัวแทนจำหน่ายที่กระตุ้นการซื้อของประชาชน **ดัชนีการใช้จ่ายภาครัฐบาล** (เฉพาะงบประมาณปีงบประมาณปัจจุบัน) ขยายตัว ร้อยละ 6.89 เมื่อเทียบกับเดือนเดียวกันของปีที่แล้ว พื้นตัวจากเดือนก่อนที่หดตัว ร้อยละ -16.65 ตามการเพิ่มขึ้นของการเบิกจ่ายงบประมาณรายจ่ายลงทุนที่ขยายตัว ร้อยละ 86.09 เนื่องจากมาตรการเร่งรัดการเบิกจ่ายใน ปีงบประมาณ พ.ศ. 2565 ของจังหวัดน่านที่ให้ส่วนราชการเร่งการเบิกจ่ายและก่อนนี้ผูกพันในระบบ GFMIS โดยหน่วยงานที่มีผลการเบิกจ่ายมากที่สุด 5 อันดับแรก ได้แก่ กรมส่งเสริมการปกครองท้องถิ่น กรมชลประทาน กรมทางหลวงชนบท สำนักงานคณะกรรมการการศึกษาขั้นพื้นฐานและกรมทางหลวง

และ **ดัชนีการลงทุนภาคเอกชน** ขยายตัว ร้อยละ 0.14 เมื่อเทียบกับเดือนเดียวกันของปีที่แล้ว ขยายตัวในอัตราที่ลดลงจากเดือนก่อนที่ขยายตัว ร้อยละ 1.66 ตามการเพิ่มขึ้นของรถยนต์เพื่อการพาณิชย์จดทะเบียนใหม่ และสินเชื่อเพื่อการลงทุน (30% ของสินเชื่อรวม) ที่ขยายตัว ร้อยละ 14.14 และ 0.73 ตามลำดับ โดยรถยนต์เพื่อการพาณิชย์จดทะเบียนใหม่ขยายตัวเป็นผลจากการส่งเสริมการขายของค่ายรถยนต์และการขยายตัวของธุรกิจค้าปลีกออนไลน์และธุรกิจโลจิสติกส์ และสินเชื่อเพื่อการลงทุน (30% ของสินเชื่อรวม) ขยายตัวเนื่องจากเศรษฐกิจปรับตัวดีขึ้น ทำให้กิจการมีความมั่นใจที่จะขยายการลงทุนเพิ่มขึ้น ประกอบการสถาบันการเงินมีมาตรการสินเชื่อเพื่อช่วยเหลือกิจการ เช่น สินเชื่อการลงทุนระยะสั้น สินเชื่อดอกเบี้ยต่ำ (Soft Loan)

### ตารางเครื่องชี้ ด้านอุปสงค์ของจังหวัดน่าน เดือน มกราคม 2565

เครื่องชี้เศรษฐกิจด้านอุปสงค์ (Demand)	หน่วย	2564	ปี 2564					ปี 2565	
			Q1	Q2	Q3	Q4	พ.ย.-64	ธ.ค.-64	ม.ค.-65
ดัชนีการบริโภคภาคเอกชน (% yoy) (โครงสร้างสัดส่วน 31.12%)	%yoy	5.00	9.42	14.21	-4.48	1.22	2.18	-2.64	16.02
ดัชนีการลงทุนภาคเอกชน (% yoy) (โครงสร้างสัดส่วน 31.97%)	%yoy	2.11	6.24	3.67	3.34	3.01	2.22	1.66	0.14
ดัชนีการใช้จ่ายภาครัฐบาล (% yoy) (โครงสร้างสัดส่วน 10.21%)	%yoy	18.99	53.82	53.85	63.79	-61.13	13.87	-16.65	6.89
ดัชนีการค้าชายแดน (% yoy) (โครงสร้างสัดส่วน 26.70%)	%yoy	8.32	9.30	6.16	32.08	-8.22	-5.99	2.99	33.30

**ด้านรายได้เกษตรกรในจังหวัดน่าน** พบว่า รายได้เกษตรกรในเดือน มกราคม 2565 หดตัว ร้อยละ -2.86 เมื่อเทียบกับเดือนเดียวกันของปีที่แล้ว ปรับตัวลดลงจากเดือนก่อนที่ขยายตัว ร้อยละ 11.26 เป็นผลจากดัชนีผลผลิตภาคเกษตรกรรม ที่หดตัว ร้อยละ -16.68 จากผลผลิตสุกร ปลาตะเพียนและข้าวโพดเลี้ยงสัตว์ ขณะที่ดัชนีราคาผลผลิตภาคเกษตรกรรม ขยายตัว ร้อยละ 16.59 จากราคาผลผลิตสุกร ข้าวโพดเลี้ยงสัตว์และไก่พื้นเมือง

**ด้านสภาพคล่องในระบบสถาบันการเงิน** มีการขยายตัวของปริมาณเงินฝากรวมสูงกว่าปริมาณสินเชื่อรวม โดยปริมาณเงินฝากมียอดสะสมรวม 41,481.14 ล้านบาท ขยายตัว ร้อยละ 9.09 ขยายตัวในอัตราลดลงจากเดือนก่อนที่ขยายตัว ร้อยละ 11.47 เป็นผลจากประชาชนให้ความสำคัญกับการออมเงินมากขึ้น ประกอบกับสถาบันการเงินได้ปรับการทำธุรกรรมผ่านออนไลน์เพิ่มขึ้น ด้านปริมาณสินเชื่อรวมมียอดสะสม 48,313.95 ล้านบาท ขยายตัว ร้อยละ 0.73 เมื่อเทียบกับเดือนเดียวกันของปีที่แล้ว ขยายตัวต่อเนื่องจากเดือนก่อนที่ขยายตัว ร้อยละ 0.55 เป็นผลจากสถาบันการเงินให้บริการสินเชื่อดอกเบี้ยต่ำเพื่อสนับสนุนช่วยเหลือผู้ประกอบการและประชาชน อาทิ สินเชื่อที่อยู่อาศัย สินเชื่อธุรกิจ SMEs สินเชื่อเงินทุนหมุนเวียนสินเชื่อเพื่อเกษตรกร สินเชื่อเช่าซื้อรถยนต์และรถจักรยานยนต์ เป็นต้น

## ตารางเครื่องชี้ ด้านรายได้เกษตรกร และด้านการเงินจังหวัดน่าน เดือน มกราคม 2565

เครื่องชี้เศรษฐกิจจังหวัด	หน่วย	2564	ปี 2564						ปี 2565
			Q1	Q2	Q3	Q4	พ.ย.-64	ธ.ค.-64	ม.ค.-65
ดัชนีรายได้เกษตรกร (% yoy )	%yoy	26.89	10.28	92.68	-7.90	26.98	43.11	11.26	-2.86
ปริมาณเงินฝากรวม	%yoy	11.47	13.27	7.50	9.08	11.47	10.10	11.47	9.09
ปริมาณสินเชื่อรวม	%yoy	0.55	1.02	1.25	0.76	0.55	0.95	0.55	0.73

**เสถียรภาพทางเศรษฐกิจ** พบว่า อัตราเงินเฟ้อทั่วไปของจังหวัดน่านในเดือน มกราคม 2565 ขยายตัว ร้อยละ 0.20 เมื่อเทียบกับเดือนเดียวกันของปีที่แล้ว ขยายตัวในอัตราที่ลดลงจากเดือนก่อนที่ขยายตัว ร้อยละ 2.60 เป็นผลจากการขยายตัวของดัชนีราคาผู้บริโภคของจังหวัดน่าน หมวดอื่นๆ ไม่ใช่อาหารและเครื่องดื่ม (หมวดพาหนะการขนส่งและการสื่อสาร หมวดการตรวจรักษาและบริการส่วนบุคคล หมวดยาสูบและเครื่องดื่ม มีแอลกอฮอล์ หมวดเครื่องนุ่งห่มและรองเท้าและหมวดเคหสถาน) หมวดอาหารและเครื่องดื่ม (รายการเครื่อง ประกอบอาหาร ไข่และผลิตภัณฑ์นม เนื้อสัตว์แปรรูปและสัตว์น้ำ ผักและผลไม้ เครื่องดื่มไม่มีแอลกอฮอล์และ อาหารบริโภคในบ้าน) เนื่องจากราคาวัตถุดิบและพลังงานที่ปรับตัวสูงขึ้น ทำให้ต้นทุนของสินค้าและบริการ เพิ่มขึ้น ด้านการจ้างงานในเดือนมกราคม 2565 ขยายตัว ร้อยละ 2.45 เมื่อเทียบกับเดือนเดียวกันของปีที่แล้ว ขยายตัวต่อเนื่องจากเดือนก่อนที่ขยายตัว ร้อยละ 2.27 เนื่องจากการเพิ่มขึ้นของแรงงานในภาคเกษตร ภาคอุตสาหกรรมและภาคบริการจากเศรษฐกิจมีแนวโน้มกลับมาฟื้นตัว ส่งผลให้การจ้างงานเพิ่มขึ้นตามไปด้วย

## ตารางเครื่องชี้ เสถียรภาพทางเศรษฐกิจจังหวัดน่าน เดือน มกราคม 2565

เครื่องชี้เศรษฐกิจจังหวัด	หน่วย	2564	ปี 2564						ปี 2565
			Q1	Q2	Q3	Q4	พ.ย.-64	ธ.ค.-64	ม.ค.-65
อัตราเงินเฟ้อ (Inflation Rate)	%yoy	-2.07	-5.44	-0.79	-2.91	1.02	-1.35	2.60	0.20
การจ้างงาน (Employment)	%yoy	2.27	-0.70	0.03	-0.17	0.43	-0.82	2.27	2.45



## ด้านการคลัง

เดือนมกราคม 2565 ด้านการคลังของจังหวัดน่าน พบว่า ผลการเบิกจ่ายเงินงบประมาณรวมของส่วนราชการในจังหวัดน่าน (รวมงบประมาณทั้งปีปัจจุบันและงบเหลือปี) เท่ากับ 388.12 ล้านบาท ขยายตัว ร้อยละ 12.81 เมื่อเทียบกับเดือนเดียวกันของปีที่แล้ว ผลจากการเบิกจ่ายงบประมาณรายจ่ายลงทุน และรายจ่ายงบเหลือปีเพิ่มขึ้น โดยส่วนราชการที่มีการเบิกจ่ายรายจ่ายลงทุนเพิ่มขึ้น 3 อันดับ ได้แก่ กรมส่งเสริมการปกครองท้องถิ่น กรมทางหลวงชนบท และกรมการปกครอง เป็นต้น และส่วนราชการที่มีการเบิกจ่ายรายจ่ายเหลือปีเพิ่มขึ้น 3 อันดับ ได้แก่ งบกลาง กรมชลประทาน กรมการปกครอง เป็นต้น ด้านการจัดเก็บรายได้ของหน่วยงานราชการจังหวัดน่าน จัดเก็บได้ทั้งสิ้น 158.08 ล้านบาท ขยายตัว ร้อยละ 10.73 เมื่อเทียบกับเดือนเดียวกันของปีที่แล้ว เป็นผลมาจากการจัดเก็บรายได้เพิ่มขึ้นของสำนักงานสรรพากรพื้นที่น่าน และสำนักงานธนารักษ์พื้นที่น่าน ขยายตัวต่อเนื่องจากเดือนก่อนที่ขยายตัว ร้อยละ 0.33 โดยส่วนราชการในจังหวัดน่านมีการนำส่งรายได้ ทั้งสิ้น 151.83 ล้านบาท ขยายตัว ร้อยละ 10.74 สำหรับดุลเงินงบประมาณ ขาดดุล -236.29 ล้านบาท ขยายตัว ร้อยละ 14.19 เมื่อเทียบกับเดือนเดียวกันของปีที่แล้ว เป็นผลมาจากการเบิกจ่ายงบประมาณเพิ่มขึ้นทำให้รายจ่ายเงินงบประมาณสูงกว่ารายได้นำส่งคลัง

### ตารางฐานะการคลัง เดือนมกราคม 2565

เครื่องชี้ภาคการคลัง	หน่วย	ปีงบประมาณ พ.ศ. 2564	ปีงบประมาณ (FY) พ.ศ.2565					
			Q1/FY65	ต.ค.64	พ.ย.64	ธ.ค.64	ม.ค.65	YTD (FY)
รายได้จัดเก็บ (ล้านบาท)	ล้านบาท	1,755.88	388.44	103.77	131.06	153.61	158.08	546.52
(%yoy)	%yoy	1.80	-19.35	-38.80	-17.55	0.33	10.73	-12.47
ประมาณการรายได้	ล้านบาท	2,096.88	451.75	150.05	133.07	168.63	131.88	583.63
ความแตกต่างเทียบกับประมาณการ (ล้านบาท)	ล้านบาท	-341.00	-63.31	-46.28	-2.01	-15.02	26.20	-37.11
ร้อยละความแตกต่างเทียบกับประมาณการ (%)	%yoy	-116.26	-14.01	-30.84	-1.51	-8.91	19.87	-6.36
รายได้นำส่งคลัง (ล้านบาท)	ล้านบาท	1,694.45	378.27	103.76	128.79	145.72	151.83	530.10
(%yoy)	%yoy	1.79	-17.53	-37.36	-12.17	-0.45	10.74	-11.02
รายจ่ายเงินงบประมาณรวม (ล้านบาท)	ล้านบาท	6,197.54	1,126.21	367.57	377.93	380.71	388.12	1,514.33
(%yoy)	%yoy	24.64	-3.75	47.23	-3.88	-27.80	12.81	0.01
ดุลเงินงบประมาณ (ล้านบาท)	ล้านบาท	-4,503.09	-747.94	-263.81	-249.14	-234.99	-236.29	-984.23
(%yoy)	%yoy	36.13	5.13	213.98	1.05	-38.31	14.19	7.17

หมายเหตุ : ดุลงบประมาณ คำนวณจากรายได้นำส่ง หักรายจ่ายเงินงบประมาณรวม

ผลการเบิกจ่ายงบประมาณ ประจำปีงบประมาณ พ.ศ. 2565  
 สะสมตั้งแต่ต้นปีงบประมาณจนถึงเดือน มกราคม พ.ศ. 2565

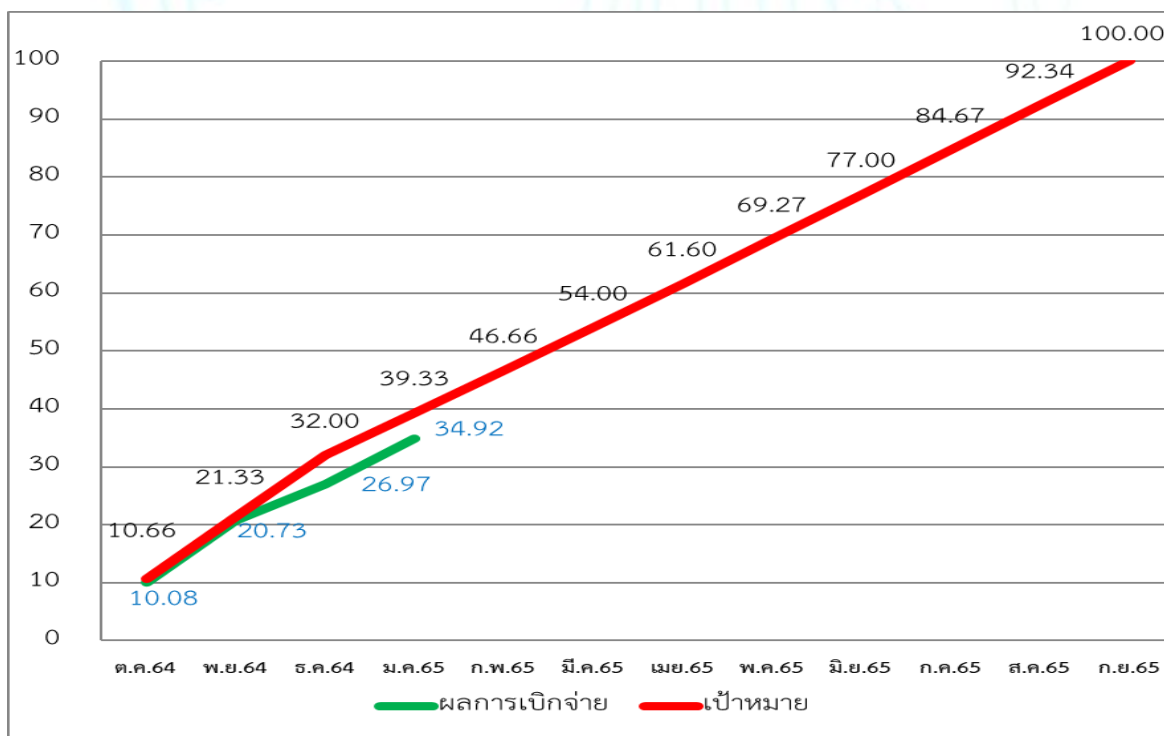
หน่วย : ล้านบาท

รายการ	งบประมาณ ที่ได้รับจัดสรร	ผลการเบิกจ่ายจริง	ร้อยละ การเบิกจ่าย	เป้าหมาย การเบิกจ่าย (ร้อยละ)
1. รายจ่ายจริงปีงบประมาณปัจจุบัน	2,946.20	1,028.70	34.92	100
1.1 รายจ่ายประจำ (ไม่รวมเบิกจ่ายตรง)	1,011.50	703.63	69.56	
1.2 รายจ่ายลงทุน	1,934.70	325.07	16.80	100
2. รายจ่ายงบประมาณหลัอมปี	1,045.65	485.63	46.44	
2.1 ปีงบประมาณ พ.ศ.2564	1,045.65	485.63	46.44	
2.2 ก่อนปีงบประมาณ พ.ศ.2564	-	-	-	
3. รวมการเบิกจ่าย (1+2)	3,991.85	1,514.33	37.94	

ที่มา : รายงาน MIS จากระบบบริหารการเงินการคลังภาครัฐแบบอิเล็กทรอนิกส์ (GFMS)

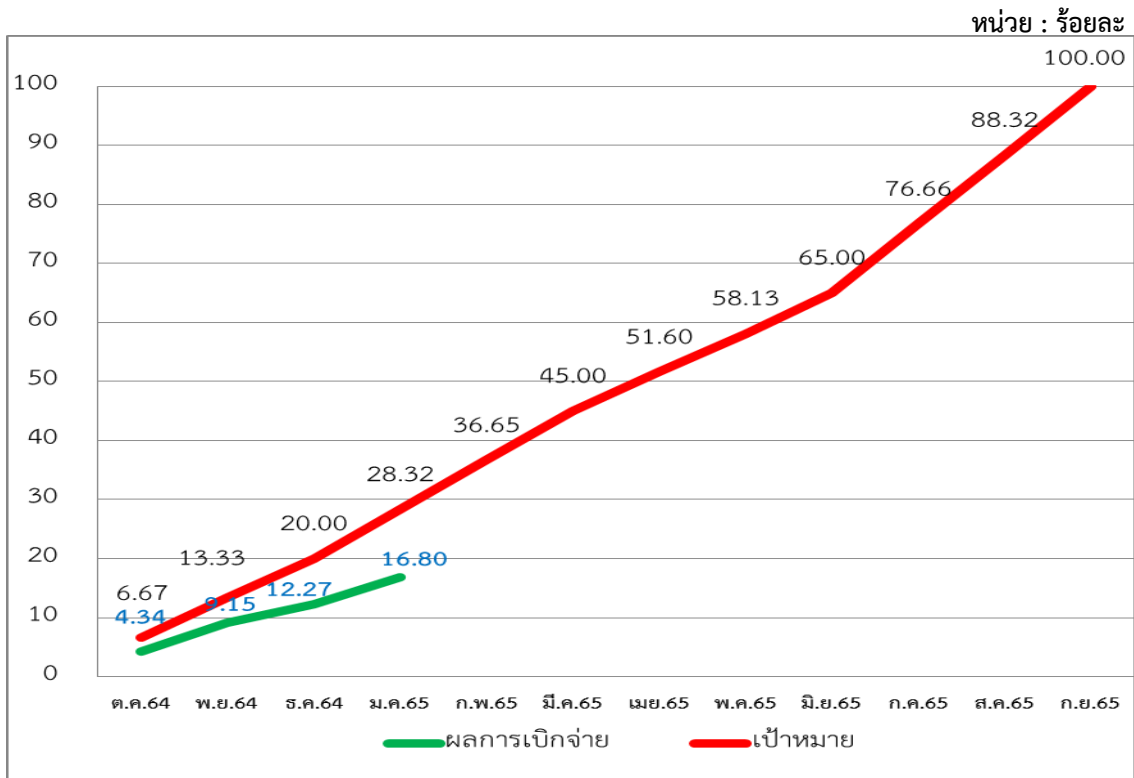
กราฟแสดงผลการเบิกจ่ายงบประมาณภาพรวม ประจำปีงบประมาณ พ.ศ. 2565 เทียบกับ  
 เป้าหมายการเบิกจ่ายสะสมตั้งแต่ปีงบประมาณจนถึงเดือน มกราคม พ.ศ. 2565

หน่วย : ร้อยละ



ที่มา : รายงาน MIS จากระบบบริหารการเงินการคลังภาครัฐแบบอิเล็กทรอนิกส์ (GFMS)

กราฟแสดงผลการเบิกจ่ายงบประมาณงบลงทุน ประจำปีงบประมาณ พ.ศ. 2565 เทียบกับ เป้าหมายการเบิกจ่ายสะสมตั้งแต่ต้นปีงบประมาณจนถึงเดือน มกราคม พ.ศ. 2565



ที่มา : รายงาน MIS จากระบบบริหารการเงินการคลังภาครัฐแบบอิเล็กทรอนิกส์ (GFMIS)

ผลการเบิกจ่ายงบลงทุนของหน่วยงานที่ได้รับงบประมาณจัดสรรตั้งแต่ 100 ล้านบาทขึ้นไป สะสมตั้งแต่ต้นปีงบประมาณจนถึงเดือน มกราคม พ.ศ. 2565

หน่วย : ล้านบาท

ลำดับ	หน่วยงาน	งบประมาณที่ได้รับจัดสรร	ก่อนนี้	ร้อยละการก่อนนี้	ผลการเบิกจ่ายจริง	ร้อยละการเบิกจ่าย
1	กรมชลประทาน	633.09	22.23	3.51	200.98	31.75
2	กรมส่งเสริมการปกครองท้องถิ่น	601.22	-	-	0.94	0.16
3	กรมทางหลวงชนบท	168.65	138.81	82.31	23.38	13.86
4	น่าน	136.87	-	-	-	-
5	กรมทางหลวง	101.16	4.56	4.50	-	-
รวม		1,641.00	165.59	10.09	225.30	13.73

ที่มา : รายงาน MIS จากระบบบริหารการเงินการคลังภาครัฐแบบอิเล็กทรอนิกส์ (GFMIS)

หน่วยงานที่มีรายจ่ายลงทุน วงเงินตั้งแต่ 100 ล้านบาทขึ้นไป จำนวน 5 หน่วยงาน รวมผลการเบิกจ่าย 225.30 ล้านบาท คิดเป็นร้อยละ 13.73 ของงบรายจ่ายลงทุนที่ทั้ง 5 หน่วยงานได้รับจัดสรรในเดือน มกราคม 2565

ผลการเบิกจ่ายงบประมาณของหน่วยงานที่ได้รับงบประมาณจัดสรรตั้งแต่ 10 ถึง 100 ล้านบาท  
 สะสมตั้งแต่ต้นปีงบประมาณจนถึงเดือน มกราคม พ.ศ. 2565

หน่วย : ล้านบาท

ลำดับ	หน่วยงาน	งบประมาณที่ได้รับ จัดสรร	ก่อนนี้	ร้อยละการก่อนนี้	ผลการเบิกจ่ายจริง	ร้อยละการเบิกจ่าย
1	สนง.คณะกรรมการการศึกษาขั้นพื้นฐาน	89.89	45.36	50.46	12.56	13.97
2	องค์การบริหารส่วนจังหวัดน่าน	36.66	-	-	-	-
3	สนง.ปลัดกระทรวงสาธารณสุข	34.83	17.91	51.41	2.47	7.09
4	กรมศิลปากร	26.55	-	-	0.03	0.09
5	กรมการปกครอง	26.06	13.98	53.65	10.66	40.93
6	สนง.พระพุทธศาสนาแห่งชาติ	15.02	-	-	8.90	59.27
7	มหาวิทยาลัยเทคโนโลยีราชมงคลล้านนา	14.73	0.70	4.74	-	-
8	สนง.คณะกรรมการการอาชีวศึกษา	11.47	4.07	35.50	0.09	0.78
รวม		255.19	82.01	32.14	34.71	13.60

ที่มา : รายงาน MIS จากระบบบริหารการเงินการคลังภาครัฐแบบอิเล็กทรอนิกส์ (GFMIS)

หน่วยงานที่มีรายจ่ายลงทุน วงเงินตั้งแต่ 10-100 ล้านบาท จำนวน 8 หน่วยงาน รวมผลการเบิกจ่าย 34.71 ล้านบาท คิดเป็นร้อยละ 13.60 ของงบรายจ่ายลงทุนที่ทั้ง 8 หน่วยงานได้รับจัดสรรในเดือน มกราคม 2565



เครื่องชี้เศรษฐกิจจังหวัด	หน่วย	2564	ปี 2564						ปี 2565
			Q1	Q2	Q3	Q4	พ.ย.-64	ธ.ค.-64	ม.ค.-65
เศรษฐกิจด้านอุปทาน : Supply side									
ดัชนีผลผลิตภาคเกษตรกรรม (%yoy) (โครงสร้างสัดส่วน 32.25%)	%yoy	19.55	4.68	64.82	-3.11	19.60	34.63	-1.97	-16.68
ปริมาณผลผลิตข้าวโพดเลี้ยงสัตว์	ตัน	424,535.56	11,834.56	52,048.00	36,606.00	324,047.00	148,352.00	126,932.00	6,452.00
	%yoy	33.33	13.09	119.67	-11.41	33.39	120.92	-0.67	-1.27
ปริมาณผลผลิตข้าว	ตัน	166,421.00	709.00	6,184.00	105.00	159,423.00	88,673.00	38,634.00	0.00
	%yoy	15.22	122.12	5,496.38	#DIV/0!	10.71	-4.00	-0.25	#DIV/0!
ปริมาณผลผลิตยางพารา	ตัน	39,426.13	8,382.91	6,698.22	10,996.00	13,349.00	4,425.00	4,567.00	4,435.00
	%yoy	20.67	21.50	74.52	9.90	11.91	19.43	-2.35	4.50
ปริมาณผลผลิตลำไย	ตัน	16,904.00	0.00	0.00	16,904.00	0.00	0.00	0.00	0.00
	%yoy	23.61	#DIV/0!	#DIV/0!	23.61	#DIV/0!	#DIV/0!	#DIV/0!	#DIV/0!
ปริมาณผลผลิตลิ้นจี่	ตัน	1,533.20	0.00	1,533.20	0.00	0.00	0.00	0.00	0.00
	%yoy	52.56	#DIV/0!	52.56	#DIV/0!	#DIV/0!	#DIV/0!	#DIV/0!	#DIV/0!
ปริมาณผลผลิตสุกร	ตัว	65,863.00	19,920.00	18,785.00	17,289.00	9,869.00	2,932.00	3,718.00	3,135.00
	%yoy	-19.69	-4.62	-11.87	-14.59	-49.58	-54.63	-43.33	-52.44
ปริมาณผลผลิตไก่พื้นเมือง	ตัว	1,120,000.00	285,000.00	275,000.00	277,500.00	282,500.00	94,000.00	95,000.00	95,200.00
	%yoy	6.57	2.15	6.18	14.67	4.24	3.30	0.00	1.28
ปริมาณผลผลิตปลาตะเพียน	ตัน	401.98	94.92	98.68	111.44	96.94	31.04	29.85	15.48
	%yoy	-3.40	-3.36	-0.69	-1.10	-8.43	10.23	-29.70	-6.69
ดัชนีผลผลิตภาคอุตสาหกรรม (%yoy) (โครงสร้างสัดส่วน 7.04%)	%yoy	9.15	0.21	46.47	0.62	4.93	7.25	4.20	7.60
ปริมาณการใช้ไฟฟ้าภาคอุตสาหกรรม	ล้านกิโลวัตต์	154.97	33.76	40.77	41.82	38.62	13.17	11.74	11.40
	%yoy	11.88	-0.18	55.43	0.14	5.20	9.11	4.82	10.47
จำนวนโรงงานในจังหวัด	แห่ง/โรง	177.00	173.00	176.00	178.00	177.00	178.00	177.00	177.00
	%yoy	1.72	0.00	1.15	2.30	1.72	2.30	1.72	1.72
ทุนจดทะเบียนของอุตสาหกรรม	ล้านบาท	2,692.62	2,606.91	2,622.71	2,693.82	2,692.62	2,693.82	2,692.62	2,692.62
	%yoy	3.84	4.68	5.31	4.58	3.84	3.89	3.84	2.77
ดัชนีผลผลิตภาคบริการ (%yoy) (โครงสร้างสัดส่วน 60.71%)	%yoy	-37.80	-50.14	258.28	-82.36	-26.97	-27.05	-18.12	470.14
จำนวนนักท่องเที่ยว	คน	201,566.00	45,646.00	6,379.00	4,986.00	144,555.00	39,729.00	78,517.00	48,641.00
	%yoy	-52.88	-65.13	155.16	-91.90	-37.91	-56.15	-22.77	140.27
จำนวนผู้โดยสารผ่านท่าอากาศยาน	คน	91,398.00	21,425.00	12,935.00	1,758.00	55,280.00	20,135.00	25,944.00	25,998.00
	%yoy	-41.89	-54.96	#DIV/0!	-94.68	-27.91	-27.70	-18.21	726.65
ภาษีมูลค่าเพิ่มหมวดโรงแรมและภัตตาคาร	ล้านบาท	10.23	2.28	0.87	1.57	5.51	1.79	2.48	1.84
	%yoy	-99.75	-99.78	-99.49	-99.85	-99.70	-99.73	-99.67	308.89
ปริมาณการใช้ไฟฟ้าภาคบริการ	ล้านกิโลวัตต์	3.90	1.00	0.75	0.78	1.37	0.48	0.45	0.43
	%yoy	-4.88	-4.76	316.67	-44.68	-6.16	-9.43	2.27	79.17
มูลค่าเพิ่มสาขาการศึกษา	ล้านบาท ณ ราคาที่	3,674.04	918.51	918.51	918.51	918.51	306.17	306.17	306.17
	%yoy	0.00	0.00	0.00	0.00	0.00	0.00	0.00	0.00
มูลค่าเพิ่มสาขาค้าปลีก	ล้านบาท ณ ราคาที่	3,233.04	808.26	808.26	808.26	808.26	269.42	269.42	269.42
	%yoy	0.00	0.00	0.00	0.00	0.00	0.00	0.00	0.00

เครื่องชี้เศรษฐกิจจังหวัด	หน่วย	2564	ปี 2564						ปี 2565
			Q1	Q2	Q3	Q4	พ.ย.-64	ธ.ค.-64	
<b>เศรษฐกิจด้านอุปสงค์ : Demand side</b>									
ดัชนีการบริโภคภาคเอกชน (% yoy )	%yoy	5.00	9.42	14.21	-4.48	1.22	2.18	-2.64	16.02
ภาษีมูลค่าเพิ่มหมวดขายส่ง ขายปลีก	ล้านบาท	1,105.19	278.78	259.38	256.56	310.47	103.75	113.15	103.49
	%yoy	7.70	7.00	13.77	0.20	10.27	12.66	9.06	23.50
รถยนต์นั่งจดทะเบียนใหม่	คัน	1,496.00	575.00	403.00	288.00	230.00	79.00	56.00	235.00
	%yoy	-2.09	15.00	16.47	-18.41	-30.09	-32.48	-47.17	8.80
รถจักรยานยนต์จดทะเบียนใหม่	คัน	8,880.00	2,415.00	2,523.00	1,808.00	2,134.00	711.00	699.00	772.00
	%yoy	12.73	9.67	62.56	-18.63	12.26	17.72	16.31	3.49
ปริมาณการใช้ไฟฟ้าภาคครัวเรือน	ล้านกิโลวัตต์	190.49	37.48	53.33	53.60	46.08	15.48	13.56	13.49
	%yoy	4.95	2.88	-1.57	7.93	11.76	17.45	7.88	9.94
ดัชนีการลงทุนภาคเอกชน (% yoy )	%yoy	2.11	6.24	3.67	3.34	3.01	2.22	1.66	0.14
พื้นที่อนุญาตก่อสร้าง (รวม)	ตารางเมตร	315,599.00	101,642.00	64,401.00	73,585.00	75,971.00	29,549.00	29,238.00	27,322.00
	%yoy	16.07	22.29	10.39	26.06	5.40	17.73	11.34	-11.01
รถยนต์เพื่อการพาณิชย์จดทะเบียนใหม่	คัน	953.00	311.00	265.00	197.00	180.00	63.00	57.00	113.00
	%yoy	2.47	15.19	16.23	-19.26	-4.26	3.28	18.75	14.14
สินเชื่อเพื่อการลงทุน (30% ของสินเชื่อรวม)	ล้านบาท	14,341.00	14,287.25	14,282.94	14,261.40	14,341.00	14,391.91	14,341.00	14,494.19
	%yoy	0.55	1.02	1.25	0.76	0.55	0.95	0.55	0.73
ดัชนีการใช้จ่ายภาครัฐบาล (% yoy )	%yoy	18.99	53.82	53.85	63.79	-61.13	13.87	-16.65	6.89
รายจ่ายประจำ ภาครัฐส่วนกลาง+ส่วนภูมิภาค	ล้านบาท	2,640.26	608.45	606.81	893.71	531.29	173.84	160.48	172.33
	%yoy	2.62	-7.63	1.58	18.58	-5.68	-18.63	-30.82	-11.14
รายจ่ายลงทุน ภาครัฐส่วนกลาง+ส่วนภูมิภาค	ล้านบาท	2,691.68	543.39	1,022.65	892.33	233.31	93.74	75.64	91.76
	%yoy	44.19	813.87	133.43	-31.64	264.95	558.75	61.90	86.09
ดัชนีการค้าชายแดน (% yoy )	%yoy	8.32	9.30	6.16	32.08	-8.22	-5.99	2.99	33.30
มูลค่าการส่งออกผ่านด่านศุลกากร	ล้านบาท	3,936.55	752.45	787.33	1,150.99	1,245.78	386.98	587.19	735.39
	%yoy	-3.55	-20.39	-0.71	-12.50	21.18	57.24	-0.52	132.34
มูลค่าการนำเข้าผ่านด่านศุลกากร	ล้านบาท	23,773.11	5,246.69	6,583.79	6,291.14	5,651.49	1,923.40	2,147.82	2,276.06
	%yoy	10.57	15.48	7.05	45.66	-12.88	-13.03	3.99	17.16
มูลค่าการค้าชายแดนโดยเฉลี่ย	ล้านบาท	13,854.83	2,999.57	3,685.56	3,721.07	3,448.64	1,155.19	1,367.51	1,505.73
	%yoy	8.32	9.30	6.16	32.08	-8.22	-5.99	2.99	33.30
<b>ด้านรายได้ (Income)</b>									
ดัชนีรายได้เกษตรกร (% yoy )	%yoy	26.89	10.28	92.68	-7.90	26.98	43.11	11.26	-2.86
ดัชนีผลผลิตภาคเกษตรกรรม (% yoy )	%yoy	19.55	4.68	64.82	-3.11	19.60	34.63	-1.97	-16.68
ดัชนีราคาผลผลิตภาคเกษตรกรรม (% yoy )	%yoy	6.14	5.35	16.90	-4.95	6.17	6.30	13.49	16.59
<b>ด้านการเงิน</b>									
ปริมาณเงินฝากรวม	ล้านบาท	41,362.30	38,773.77	38,836.16	39,483.72	41,362.30	40,510.47	41,362.30	41,481.14
	%yoy	11.47	13.27	7.50	9.08	11.47	10.10	11.47	9.09
ปริมาณสินเชื่อรวม	ล้านบาท	47,803.33	47,624.17	47,609.81	47,537.99	47,803.33	47,973.02	47,803.33	48,313.95
	%yoy	0.55	1.02	1.25	0.76	0.55	0.95	0.55	0.73
<b>ด้านเสถียรภาพเศรษฐกิจ (Stability)</b>									
ดัชนีราคาผู้บริโภคทั่วไป		91.03	89.84	90.71	91.25	92.33	92.42	92.33	90.08
อัตราเงินเฟ้อ (Inflation Rate)	%yoy	-2.07	-5.44	-0.79	-2.91	1.02	-1.35	2.60	0.20
- หมวดอาหารและเครื่องดื่ม		101.33	101.20	101.00	101.13	102.90	102.90	103.50	104.70
อัตราการเปลี่ยนแปลงจากปีก่อน (%YOY)	%yoy	-6.24	-7.07	-6.28	-7.89	-2.40	-6.03	1.47	3.46
- หมวดอื่น ๆ ไม่ใช่อาหารและเครื่องดื่ม		101.05	98.90	100.50	101.77	102.60	102.90	102.10	103.50
อัตราการเปลี่ยนแปลงจากปีก่อน (%YOY)	%yoy	1.44	-3.32	2.94	1.50	3.46	2.29	3.34	4.65
ดัชนีราคาผู้บริโภคพื้นฐาน		100.94	100.73	100.87	101.13	101.03	101.00	101.10	101.50
(อัตราเงินเฟ้อพื้นฐาน)	%yoy	-2.41	-2.67	-1.24	-2.63	-3.07	-3.16	-2.98	0.79
ดัชนีราคาผู้ผลิต		102.33	99.53	101.60	102.63	105.53	106.10	105.70	107.40
(อัตราการเปลี่ยนแปลง)	%yoy	4.72	0.67	5.43	5.09	7.72	8.49	7.75	8.70
การจ้างงาน (Employment)	คน	248,615	243,065	243,129	242,664	244,138	241,134	248,615	249,057
	ร้อยละ	2.27	-0.70	0.03	-0.17	0.43	-0.82	2.27	2.45

หมายเหตุ : 1. สินเชื่อเพื่อการลงทุนคำนวณจาก(สินเชื่อทั้งระบบ\*30/100)

2. YTD คือ ข้อมูลสะสมตั้งแต่ปีปฏิทินถึงเดือนล่าสุดที่นำเสนอ

## ตารางที่ 2 เครื่องชี้ด้านการคลัง

เครื่องชี้ภาคการคลัง	หน่วย	ปีงบประมาณ พ.ศ. 2564	ปีงบประมาณ พ.ศ. 2565					
			Q1/FY64	ต.ค.64	พ.ย.64	ธ.ค.64	ม.ค.65	YTD (FY)
รายได้จัดเก็บ	ล้านบาท	1,755.88	388.44	103.77	131.06	153.61	158.08	546.52
	%yoy	1.80	-19.35	-38.80	-17.55	0.33	10.73	-12.47
สรรพากรพื้นที่น่าน	ล้านบาท	1,633.48	366.59	97.50	125.70	143.39	150.88	517.47
	%yoy	16.34	-15.73	-34.56	-14.15	2.72	14.35	-8.73
สรรพสามิตพื้นที่น่าน	ล้านบาท	27.34	7.10	2.17	1.88	3.05	2.48	9.58
	%yoy	2.70	-4.05	-3.98	-5.05	-3.48	-28.12	-11.71
ด้านศุลกากรทุ่งช้าง	ล้านบาท	2.63	0.57	0.32	0.10	0.15	0.15	0.72
	%yoy	0.77	-19.72	68.42	-65.52	-34.78	-28.57	-21.74
ธนารักษ์พื้นที่น่าน	ล้านบาท	9.23	1.91	0.58	0.46	0.87	0.76	2.67
	%yoy	2.56	26.49	45.00	-8.00	42.62	11.76	21.92
หน่วยราชการอื่นๆ	ล้านบาท	83.20	12.27	3.20	2.92	6.15	3.81	16.08
	%yoy	-70.55	-66.83	-81.93	-70.11	-35.33	-41.11	-63.00
รายได้นำส่งคลัง	ล้านบาท	1,694.45	378.27	103.76	128.79	145.72	151.83	530.10
	%yoy	1.79	-17.53	-37.36	-12.17	-0.45	10.74	-11.02
รายจ่ายเงินงบประมาณรวม	ล้านบาท	6,197.54	1,126.21	367.57	377.93	380.71	388.12	1,514.33
	%yoy	24.64	-3.75	47.23	-3.88	-27.80	12.81	0.01
ดุลเงินงบประมาณ	ล้านบาท	-4,503.09	-747.94	-263.81	-249.14	-234.99	-236.29	-984.23
	%yoy	36.13	5.13	213.98	1.05	-38.31	14.19	7.17

หมายเหตุ : ดุลงบประมาณ คำนวณจากรายได้นำส่ง หักรายจ่ายเงินงบประมาณรวม