



รายงานภาวะเศรษฐกิจการคลังจังหวัดมหาสารคาม
Mahasarakham Economic & Fiscal Report



ฉบับที่ 1/2564

รายงานภาวะเศรษฐกิจการคลังจังหวัดมหาสารคาม ประจำเดือนมกราคม 2564

“เครื่องชี้เศรษฐกิจจังหวัดมหาสารคามในเดือนมกราคม 2564 บ่งชี้เศรษฐกิจจังหวัดโดยรวม มีสัญญาณหดตัวเมื่อเทียบกับเดือนเดียวกันของปีก่อน เป็นผลจากเครื่องชี้ **ด้านอุปทานหดตัว** พิจารณาจาก ดัชนีผลผลิตภาคบริการหดตัว จากยอดการจัดเก็บภาษีมูลค่าเพิ่ม และจำนวนนักท่องเที่ยวหดตัว ดัชนีผลผลิตภาคเกษตรกรรมหดตัว จากปริมาณสินค้าเกษตรสำคัญและปริมาณผลผลิตด้านปศุสัตว์มีผลผลิตเข้าสู่ตลาดลดลง ดัชนีผลผลิตภาคอุตสาหกรรมหดตัว จากปริมาณการใช้ไฟฟ้าในภาคอุตสาหกรรม **ด้านอุปสงค์หดตัว** พิจารณาจากดัชนีการบริโภคภาคเอกชนหดตัวจากจำนวนภาษีมูลค่าเพิ่ม จำนวนรถจักรยานยนต์จดทะเบียนใหม่ และปริมาณการใช้ไฟฟ้าของครัวเรือนที่อยู่อาศัย สำหรับดัชนีการใช้จ่ายภาครัฐขยายตัว ตามผลการเบิกจ่ายรายจ่ายลงทุน และรายจ่ายประจำ ดัชนีการลงทุนภาคเอกชนขยายตัวจากสินเชื่อเพื่อการลงทุนรวม ด้านการเงินปริมาณเงินฝากรวม และสินเชื่อรวมขยายตัว **ด้านเสถียรภาพเศรษฐกิจจังหวัด** อัตราเงินเฟ้อทั่วไปขยายตัว เป็นผลจากราคาสินค้าในหมวดอาหาร และเครื่องดื่มมีราคาเพิ่มขึ้น สำหรับการจ้างงานขยายตัว จากจำนวนผู้มีงานทำเพิ่มขึ้น”

เศรษฐกิจด้านอุปทาน (การผลิต) พบว่ามีสัญญาณหดตัวเมื่อเทียบกับเดือนเดียวกันของปีก่อน สะท้อนจากเครื่องชี้ **การผลิตภาคบริการ**หดตัว โดยดัชนีผลผลิตภาคบริการหดตัวร้อยละ -56.7 เมื่อเทียบกับช่วงเดือนเดียวกันของปีก่อนและหดตัวต่อเนื่องจากเดือนก่อนหน้าที่หดตัวร้อยละ -47.0 จากยอดการจัดเก็บภาษีมูลค่าเพิ่มและจำนวนนักท่องเที่ยวหดตัวร้อยละ -57.3 และ -10.5 ตามลำดับ **การผลิตภาคเกษตรกรรม**หดตัว โดยดัชนีผลผลิตภาคเกษตรกรรมหดตัว ร้อยละ -32.5 เมื่อเทียบกับช่วงเดือนเดียวกันของปีก่อนและหดตัวต่อเนื่องจากเดือนก่อนหน้าที่หดตัวร้อยละ -6.7 เนื่องจากปริมาณสินค้าเกษตรสำคัญและปริมาณผลผลิตด้านปศุสัตว์มีผลผลิตเข้าสู่ตลาดลดลง และ**การผลิตภาคอุตสาหกรรม**หดตัว โดยดัชนีผลผลิตภาคอุตสาหกรรมหดตัวร้อยละ -12.4 เมื่อเทียบกับเดือนเดียวกันของปีก่อน จากปริมาณการใช้ไฟฟ้าในภาคอุตสาหกรรมหดตัวร้อยละ -12.4 เป็นผลจากการลดกำลังการผลิตของโรงงานอุตสาหกรรม สำหรับจำนวนทุนจดทะเบียนโรงงาน และจำนวนโรงงานอุตสาหกรรมสะสมขยายตัวร้อยละ 2.6 และ 1.0 ตามลำดับ

เครื่องชี้เศรษฐกิจด้านอุปทาน (Supply Side) (สัดส่วนต่อ GPP)	ปี 2563	ปี 2563						ปี 2564
		Q1	Q2	Q3	Q4	พ.ย.	ธ.ค.	ม.ค.
ดัชนีผลผลิตภาคเกษตรกรรม (%yoy) (โครงสร้างสัดส่วน 28.9%)	-3.5	19.1	11.4	-6.9	-15.1	-21.5	-6.7	-32.5
ดัชนีผลผลิตภาคอุตสาหกรรม (%yoy) (โครงสร้างสัดส่วน 12.5%)	-0.6	-0.8	-10.1	7.8	1.3	-1.4	7.7	-12.4
ดัชนีผลผลิตภาคบริการ (%yoy) (โครงสร้างสัดส่วน 58.6%)	-11.3	7.2	-15.2	-3.8	-33.0	4.2	-47.0	-56.7

เศรษฐกิจด้านอุปสงค์ (การใช้จ่าย) พบว่ามีสัญญาณหดตัว เมื่อเทียบกับเดือนเดียวกันของปีก่อน สะท้อนจาก **การบริโภคภาคเอกชน** หดตัวโดยดัชนีการบริโภคภาคเอกชนหดตัวร้อยละ **-34.1** เมื่อเทียบกับเดือนเดียวกันของปีก่อนจากจำนวนภาษีมูลค่าเพิ่ม จำนวนรถจักรยานยนต์จดทะเบียนใหม่ และปริมาณการใช้ไฟฟ้าของครัวเรือนที่อยู่อาศัย หดตัวร้อยละ **-57.3, -11.3** และ **-6.1** ตามลำดับ สำหรับ**การใช้จ่ายภาครัฐ** ซึ่งเป็นแรงผลักดันสำคัญต่อเศรษฐกิจขยายตัวร้อยละ 77.4 เป็นผลจากการเบิกจ่ายรายจ่ายลงทุนและรายจ่ายประจำ ขยายตัวร้อยละ 1,937.8 และ 53.4 ตามลำดับ **การลงทุนภาคเอกชน**ขยายตัว โดยดัชนีการลงทุนภาคเอกชนขยายตัวร้อยละ 0.8 จากสินเชื่อเพื่อการลงทุนรวม ขยายตัวร้อยละ 0.8 สำหรับพื้นที่อนุญาตก่อสร้างรวม หดตัวร้อยละ **-5.2**

เครื่องชี้เศรษฐกิจด้านการใช้จ่าย (Demand Side)	ปี 2563	ปี 2563						ปี 2564
		Q1	Q2	Q3	Q4	พ.ย.	ธ.ค.	ม.ค.
ดัชนีการบริโภคภาคเอกชน (%yoy)	-6.7	4.3	-13.9	-1.2	-16.4	1.5	-23.1	-34.1
ดัชนีการลงทุนภาคเอกชน (%yoy)	1.3	1.1	0.7	2.0	1.6	1.0	1.3	0.8
ดัชนีการใช้จ่ายภาครัฐ (%yoy)	11.6	-25.8	25.0	31.1	22.7	82.9	-34.6	77.4

ด้านรายได้เกษตรกรในจังหวัด พบว่าดัชนีรายได้เกษตรกรในเดือนนี้ หดตัวร้อยละ **-43.8** เมื่อเทียบกับเดือนเดียวกันของปีก่อน เป็นผลจากปริมาณผลผลิตด้านเกษตรที่สำคัญ และจำนวนผลผลิตด้านปศุสัตว์ปรับตัวลดลง

ด้านการเงิน สภาพคล่องในระบบสถาบันการเงิน **ปริมาณเงินฝากรวม** ขยายตัวร้อยละ 6.7 เมื่อเทียบกับเดือนเดียวกันของปีก่อน ชะลอลงจากเดือนก่อนหน้าที่ขยายตัวร้อยละ 10.7 และ**ปริมาณสินเชื่อรวม** ขยายตัวร้อยละ 0.8 เมื่อเทียบกับเดือนเดียวกันของปีก่อน ชะลอลงจากเดือนก่อนหน้าที่ขยายตัวร้อยละ 1.3 จากการปล่อยสินเชื่อตามมาตรการสินเชื่อดอกเบี้ยต่ำของภาครัฐชะลอตัว

เครื่องชี้ด้านรายได้เกษตรกร และด้านการเงิน	ปี 2563	ปี 2563						ปี 2564
		Q1	Q2	Q3	Q4	พ.ย.	ธ.ค.	ม.ค.
ดัชนีรายได้เกษตรกร (%yoy)	-0.9	40.9	25.0	-1.7	-34.0	-41.6	-22.0	-43.8
ปริมาณเงินฝากรวม (%yoy)	10.7	3.3	10.5	10.1	10.7	9.9	10.7	6.7
ปริมาณสินเชื่อรวม (%yoy)	1.3	2.5	0.7	1.7	1.3	1.0	1.3	0.8

เสถียรภาพทางเศรษฐกิจ พบว่า อัตราเงินเฟ้อทั่วไปของจังหวัด ในเดือนมกราคม 2564 ขยายตัวร้อยละ 0.4 เป็นผลจากราคาสินค้าหมวดอาหารและเครื่องดื่มมีราคาเพิ่มขึ้น สำหรับการจ้างงานในเดือนมกราคม 2564 ขยายตัวร้อยละ 7.9 เมื่อเทียบกับเดือนเดียวกันของปีก่อน โดยผู้จ้างงานทำมีจำนวนทั้งสิ้น 410,509 คน

เครื่องชี้เสถียรภาพเศรษฐกิจ	ปี 2563	ปี 2563						ปี 2564
		Q1	Q2	Q3	Q4	พ.ย.	ธ.ค.	ม.ค.
อัตราเงินเฟ้อ (Inflation Rate) (%yoy)	0.7	1.8	-0.4	1.0	0.3	0.4	0.7	0.4
การจ้างงาน (Employment)(%yoy)	-6.3	-4.5	-9.0	-10.5	-1.1	-1.1	-1.1	7.9



ด้านการคลัง ในเดือนมกราคม 2564 พบว่า ผลการเบิกจ่ายเงินงบประมาณรวมในเดือนมกราคม 2564 มีจำนวน 563.4 ล้านบาท ขยายตัวร้อยละ 87.1 เมื่อเทียบกับเดือนเดียวกันของปีก่อน จากการเบิกจ่ายรายจ่ายประจำ จำนวน 453.8 ขยายตัวร้อยละ 53.4 และรายจ่ายลงทุน จำนวน 109.6 ล้านบาท ขยายตัวร้อยละ 1,937.2 ผลการจัดเก็บรายได้ในเดือนมกราคม 2564 มีจำนวน 104.3 ล้านบาท หดตัวร้อยละ -27.6 เมื่อเทียบกับเดือนเดียวกันของปีก่อน จากการจัดเก็บรายได้ของส่วนราชการอื่น และสรรพากรพื้นที่ หดตัวร้อยละ -50.1 และ -38.8 ตามลำดับ สำหรับดุลเงินงบประมาณในเดือนมกราคม 2564 ขาดดุลจำนวน -466.6 ล้านบาท

เครื่องชี้ภาคการคลัง	ปีงบประมาณ (FY) พ.ศ. 2563	ปีงบประมาณ (FY) พ.ศ. 2564				
		Q1/FY64	พ.ย.	ธ.ค.	ม.ค.	YTD (FY)
รายได้จัดเก็บ (ล้านบาท)	1,476.6	325.7	119.1	111.3	104.3	430.1
(% yoy)	-0.3	-5.4	10.2	-15.6	-27.6	-11.9
ความแตกต่างเทียบกับประมาณการ (ล้านบาท)	-19.2	-21.5	-0.9	-3.4	-23.1	-44.6
ร้อยละความแตกต่างเทียบกับประมาณการ (%)	-1.4	-6.8	-0.8	-3.2	-19.6	-10.3
รายได้นำส่งคลัง (ล้านบาท)	681.6	307.0	113.9	103.2	96.8	403.8
(% yoy)	22.2	163.8	185.2	119.4	85.9	139.7
รายจ่ายรวม (ล้านบาท)	6,300.3	1,362.6	805.7	343.9	563.4	1,925.9
(% yoy)	-1.1	24.9	84.2	-30.4	87.1	38.4
ดุลเงินงบประมาณ (ล้านบาท)	-5,618.7	-1,055.6	-691.8	-240.8	-466.6	-1,522.2

**ผลการเบิกจ่ายงบประมาณ ประจำปีงบประมาณ พ.ศ. 2564
สะสมตั้งแต่ต้นปีงบประมาณจนถึงเดือนมกราคม 2564**

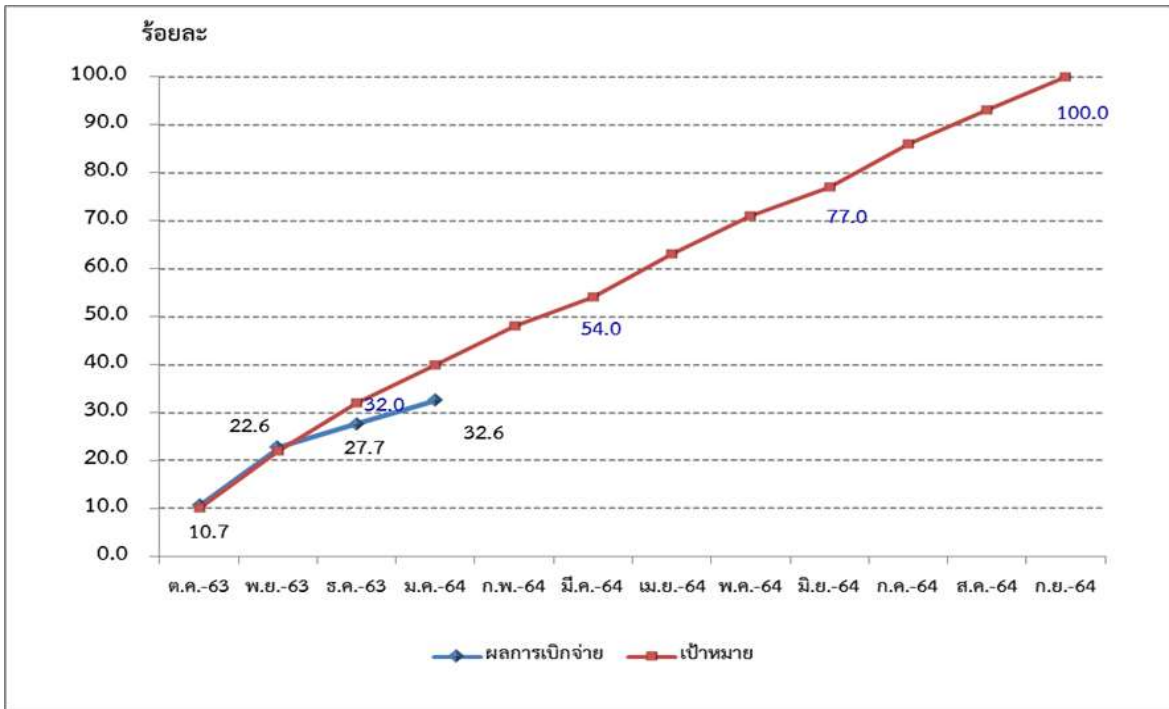
หน่วย : ล้านบาท

รายการ	งบประมาณที่ได้รับจัดสรร	ผลการเบิกจ่ายจริง	ร้อยละการเบิกจ่าย	เป้าหมายการเบิกจ่าย (ร้อยละ)
1. รายจ่ายจริงปีงบประมาณปัจจุบัน	5,906.9	1,925.9	32.6	100
1.1 รายจ่ายประจำ	2,299.6	1,698.0	73.8	
1.2 รายจ่ายงบลงทุน	3,607.4	228.0	6.3	100
2. รายจ่ายงบประมาณเหลือปี	1,207.9	625.3	51.8	
2.1 ปีงบประมาณ พ.ศ. 2563	1,207.9	625.3	51.8	
2.2 ก่อนปีงบประมาณ พ.ศ. 2563	0.0	0.0	0.0	
3. รวมการเบิกจ่าย (1+2)	7,114.8	2,551.2	35.9	

ที่มา : รายงาน MIS จากระบบบริหารการเงินการคลังภาครัฐแบบอิเล็กทรอนิกส์ (GFMIS)

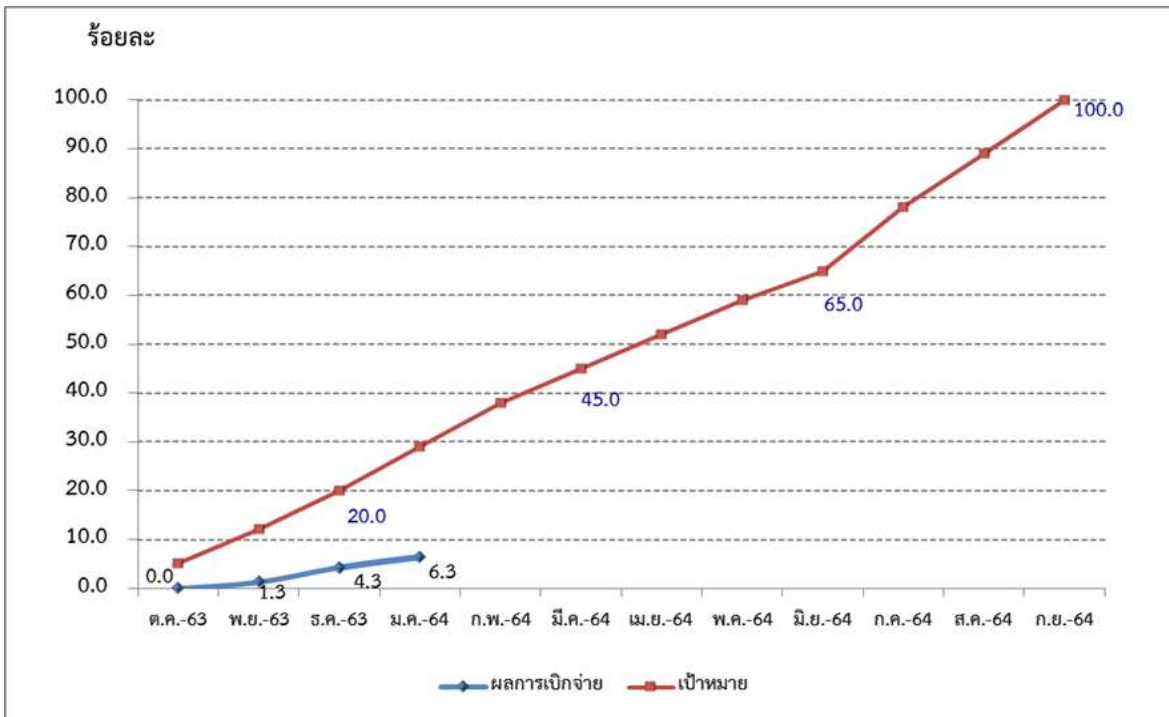


กราฟผลการเบิกจ่ายงบประมาณภาพรวม ประจำปีงบประมาณ พ.ศ. 2564
เทียบกับเป้าหมายการเบิกจ่ายเดือนมกราคม 2564



ที่มา : รายงาน MIS จากระบบบริหารการเงินการคลังภาครัฐแบบอิเล็กทรอนิกส์ (GFMS)

กราฟผลการเบิกจ่ายงบประมาณงบลงทุน ประจำปีงบประมาณ พ.ศ. 2564
เทียบกับเป้าหมายการเบิกจ่ายเดือนมกราคม 2564

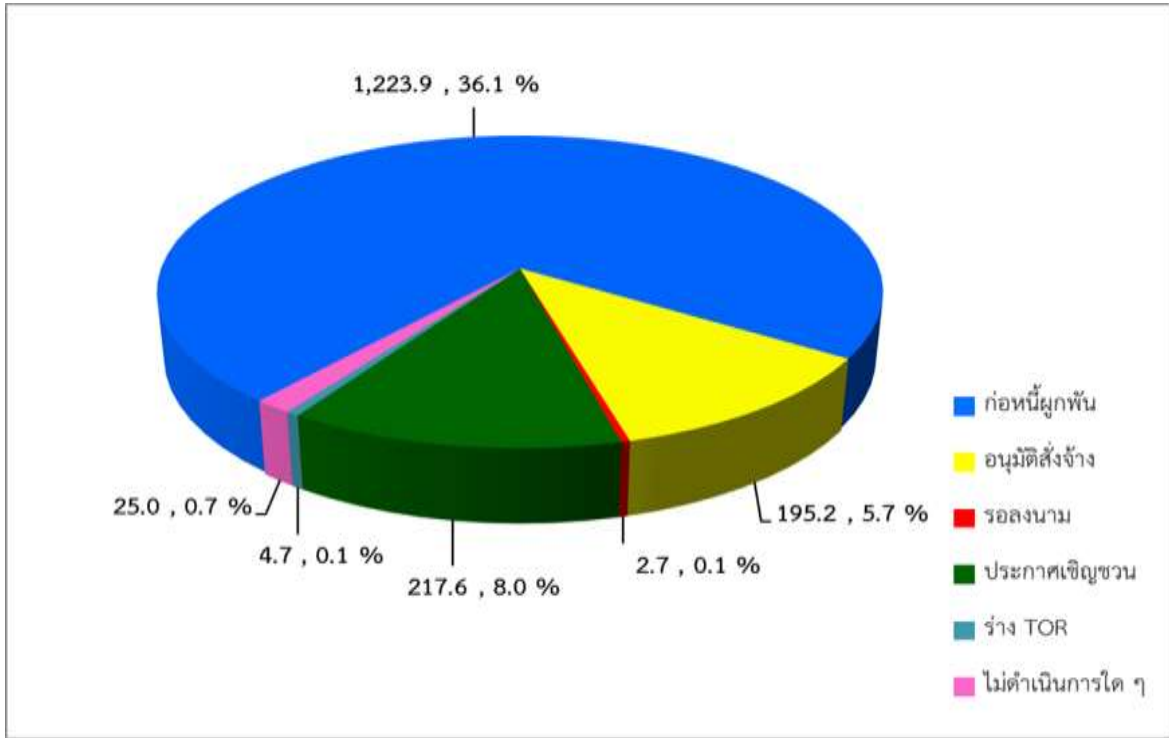


ที่มา : รายงาน MIS จากระบบบริหารการเงินการคลังภาครัฐแบบอิเล็กทรอนิกส์ (GFMS)

กลุ่มงานบริหารการคลังและเศรษฐกิจ สำนักงานคลังจังหวัดมหาสารคาม โทร. 0 4377 7083 โทรสาร 0 4377 7480



ผลการดำเนินการจัดซื้อจัดจ้างรายจ่ายลงทุน
สะสมตั้งแต่ต้นปีงบประมาณจนถึงเดือนมกราคม 2564



ที่มา : รายงานการติดตามสถานการณ์ก่อนนี้รายจ่ายลงทุน จากระบบการจัดซื้อจัดจ้างภาครัฐ (e-GP)

ผลการเบิกจ่ายงบประมาณของหน่วยงานที่ได้รับงบประมาณจัดสรรตั้งแต่ 100 ล้านบาทขึ้นไป
สะสมตั้งแต่ต้นปีงบประมาณจนถึงเดือนมกราคม 2564

หน่วย : ล้านบาท

ลำดับ	ชื่อหน่วยงาน	งบประมาณที่ได้รับจัดสรร	ก่อนนี้	ร้อยละการก่อนนี้	ผลการเบิกจ่ายจริง	ร้อยละเบิกจ่าย
1	สำนักงานสาธารณสุขจังหวัดมหาสารคาม	101.5	5.0	5.0	0.0	0.0
2	มหาวิทยาลัยมหาสารคาม	134.4	61.3	45.6	0.7	0.5
3	งบประมาณจังหวัด - สนง. จังหวัดมหาสารคาม	204.4	175.6	85.9	0.0	0.0
4	แขวงทางหลวงชนบทมหาสารคาม	218.4	37.8	17.3	5.3	2.4
5	โครงการชลประทานมหาสารคาม	383.4	40.2	10.5	94.9	24.8
6	แขวงทางหลวงมหาสารคาม	634.3	532.2	83.9	15.1	2.4
7	สนง. ส่งเสริมการปกครองท้องถิ่นจังหวัด มค.	1,278.8	0.0	0.0	0.6	0.0
รวม		2,955.2	852.1	28.8	116.7	3.9

ที่มา : รายงาน MIS จากระบบบริหารการเงินการคลังภาครัฐแบบอิเล็กทรอนิกส์ (GFMIS)

หน่วยงานที่มีรายจ่ายลงทุน วงเงินตั้งแต่ 100 ล้านบาทขึ้นไป จำนวน 7 หน่วยงาน รวมรายจ่ายลงทุน 2,955.2 ล้านบาท คิดเป็นร้อยละ 81.9 ของงบรายจ่ายลงทุนที่ได้รับ (3,607.4 ล้านบาท)



ผลการเบิกจ่ายงบประมาณของหน่วยงานที่ได้รับงบประมาณจัดสรรตั้งแต่ 10 - 100 ล้านบาท
 สะสมตั้งแต่ต้นปีงบประมาณจนถึงเดือนมกราคม 2564

หน่วย : ล้านบาท

ลำดับ	ชื่อหน่วยงาน	งบประมาณที่ได้รับจัดสรร	ก่อนนี้	ร้อยละการก่อนนี้	ผลการเบิกจ่ายจริง	ร้อยละเบิกจ่าย
1	สำนักงานพระพุทธศาสนาจังหวัดมหาสารคาม	12.0	0.0	0.0	0.0	0.0
2	ม. การกีฬาแห่งชาติ วิทยาเขตมหาสารคาม	12.5	5.0	40.3	1.6	12.6
3	ศูนย์การศึกษาพิเศษ ประจำจังหวัดมหาสารคาม	17.1	0.0	0.0	0.0	0.0
4	เทศบาลเมืองมหาสารคาม	19.9	0.0	0.0	0.0	0.0
5	สำนักงานพัฒนาชุมชนจังหวัดมหาสารคาม	20.8	0.0	0.0	0.0	0.0
6	ที่ทำการปกครองจังหวัด มหาสารคาม	22.9	18.8	81.9	3.6	15.9
7	สนง. โยธาธิการและผังเมืองจังหวัดมหาสารคาม	23.3	5.2	22.3	11.5	49.4
8	สำนักงานเขตพื้นที่การศึกษามัธยมศึกษา เขต 26	24.4	4.7	19.1	0.4	1.5
9	สนง. เขตพื้นที่การศึกษาประถมศึกษา มค. เขต 3	27.2	6.3	23.2	8.8	32.3
10	องค์การบริหารส่วนจังหวัดมหาสารคาม	36.7	0.0	0.0	0.0	0.0
11	สนง. เขตพื้นที่การศึกษาประถมศึกษา มค. เขต 1	38.6	11.4	29.4	8.0	20.7
12	สนง. เขตพื้นที่การศึกษาประถมศึกษา มค. เขต 2	51.5	2.2	4.3	9.3	18.0
13	สถานีพัฒนาที่ดินจังหวัดมหาสารคาม	53.9	31.8	59.0	8.8	16.3
14	สำนักงานทางหลวงที่ 8	56.4	3.0	5.4	44.5	78.9
15	โรงพยาบาลมหาสารคาม	70.7	16.1	22.8	3.8	5.4
16	มหาวิทยาลัยราชภัฏมหาสารคาม	99.5	20.0	20.1	3.8	3.8
รวม		587.4	124.5	21.2	103.9	17.7

ที่มา : รายงาน MIS จากระบบบริหารการเงินการคลังภาครับแบบอิเล็กทรอนิกส์ (GFMS)

หน่วยงานที่มีรายจ่ายลงทุน วงเงินตั้งแต่ 10 ล้านบาทถึง 100 ล้านบาท จำนวน 16 หน่วยงาน รวมรายจ่ายลงทุน 587.4 ล้านบาท คิดเป็นร้อยละ 16.3 ของงบรายจ่ายลงทุนที่ได้รับ (3,607.4 ล้านบาท)



เครื่องชี้ภาวะเศรษฐกิจการคลังจังหวัด (Economic and Fiscal) รายเดือน
ตารางที่ 1 เครื่องชี้เศรษฐกิจ

เครื่องชี้เศรษฐกิจ	หน่วย	ปี 2563	ปี 2563					ปี 2564		
			Q1	Q2	Q3	Q4	พ.ย.	ธ.ค.	ม.ค.	
เศรษฐกิจด้านอุปทาน										
ดัชนีผลผลิตภาคเกษตรกรรม(API) (โครงสร้างสัดส่วน 28.94 %)	% yoy	-3.5	19.1	11.4	-6.9	-15.1	-21.5	-6.7	-32.5	
ปริมาณผลผลิต : ข้าวเหนียว	ตัน	275,818.0	7,171.0	0.0	0.0	268,647.0	185,846.0	48,158.0	13,640.0	
	% yoy	-27.3	-60.5	0.0	0.0	-25.4	-23.1	-44.8	90.2	
ปริมาณผลผลิต : ข้าวเจ้า	ตัน	300,817.0	7,671.0	0.0	0.0	293,146.0	181,242.0	87,117.0	13,264.0	
	% yoy	-21.8	-54.3	0.0	0.0	-19.8	-26.2	-1.8	72.9	
ปริมาณผลผลิต : มันสำปะหลัง	ตัน	450,164.0	250,568.0	66,577.0	37,001.0	96,018.0	37,134.0	37,134.0	32,952.0	
	% yoy	18.0	31.4	-5.4	-23.9	33.8	64.2	29.0	-55.0	
ปริมาณผลผลิต : อ้อย	ตัน	1,760,463.0	1,145,164.0	180,413.0	0.0	434,886.0	67,443.0	367,443.0	264,204.0	
	% yoy	26.2	27.6	27.0	0.0	22.2	62.7	16.8	-42.4	
จำนวนอาชญาบัตร : โค	ตัว	24,756.0	7,066.0	6,545.0	6,175.0	4,970.0	1,651.0	1,682.0	1,698.0	
	% yoy	-0.3	0.9	1.0	-0.1	-4.0	-1.0	-14.9	-9.0	
จำนวนอาชญาบัตร : สุกร	ตัว	39,027.0	10,590.0	10,749.0	9,225.0	8,463.0	2,325.0	3,287.0	3,341.0	
	% yoy	-5.1	-2.7	-2.3	-4.0	-12.1	-30.1	-2.4	-4.0	
จำนวนอาชญาบัตร : กระบือ	ตัว	n.a.	n.a.	n.a.	n.a.	n.a.	n.a.	n.a.	n.a.	
	% yoy	0.0	0.0	0.0	0.0	0.0	0.0	0.0	0.0	
ดัชนีผลผลิตภาคอุตสาหกรรม(IPI) (โครงสร้างสัดส่วน 12.46 %)	% yoy	-0.6	-0.8	-10.1	7.8	1.3	-1.4	7.7	-12.4	
ปริมาณการใช้ไฟฟ้าภาคอุตสาหกรรม	ล้าน kwh	416.3	99.0	101.6	114.9	100.7	33.0	32.6	28.0	
	% yoy	-0.6	-0.9	-10.1	7.8	1.3	-1.4	7.7	-12.4	
จำนวนโรงงานอุตสาหกรรมสะสม	แห่ง	2,654.0	2,631.0	2,635.0	2,643.0	2,654.0	2,654.0	2,654.0	2,654.0	
	% yoy	1.0	0.4	0.6	0.7	1.0	1.0	1.0	1.0	
จำนวนทุนจดทะเบียนโรงงาน อุตสาหกรรมสะสม	ล้านบาท	13,779.8	13,459.2	13,500.7	13,737.8	13,779.8	13,779.8	13,779.8	13,779.8	
	% yoy	2.8	1.6	1.9	2.8	2.8	2.8	2.8	2.6	
ดัชนีผลผลิตภาคบริการ (SI) (โครงสร้างสัดส่วน 58.60%)	% yoy	-11.3	7.2	-15.2	-3.8	-33.0	4.2	-47.0	-56.7	
จำนวนนักท่องเที่ยว	คน	259,787.0	79,519.0	3,538.0	80,239.0	96,491.0	36,067.0	30,733.0	33,643.0	
	% yoy	-37.4	-28.6	-96.4	-22.2	-4.5	4.3	-9.9	-10.5	
ยอดการจัดเก็บภาษีมูลค่าเพิ่ม	ล้านบาท	6,467.4	1,955.1	1,695.4	1,632.1	1,184.7	583.1	333.0	331.3	
	% yoy	-10.2	8.5	-12.7	-3.1	-33.4	4.2	-47.5	-57.3	
ดัชนีด้านอุปสงค์ (Demand)										
ดัชนีการบริโภคภาคเอกชน (Cp Index)	% yoy	-6.7	4.3	-13.9	-1.2	-16.4	1.5	-23.1	-34.1	
จำนวนรถยนต์นั่งส่วนบุคคล จดทะเบียนใหม่	คัน	5,410.0	1,561.0	1,148.0	1,362.0	1,339.0	414.0	417.0	533.0	
	% yoy	-4.0	-0.8	-21.6	-4.6	14.2	2.7	31.1	5.8	



ตารางที่ 1 เครื่องชี้เศรษฐกิจ (ต่อ)

เครื่องชี้เศรษฐกิจ	หน่วย	ปี 2563	ปี 2563						ปี 2564	
			Q1	Q2	Q3	Q4	พ.ย.	ธ.ค.	ม.ค.	
จำนวนรถจักรยานยนต์จดทะเบียนใหม่	คัน	32,872.0	8,724.0	7,191.0	10,161.0	6,796.0	1,927.0	2,294.0	2,859.0	
	% yoy	-2.2	-0.7	-13.9	20.1	-15.3	-26.7	-7.8	-11.3	
ปริมาณการใช้ไฟฟ้าของครัวเรือนที่อยู่อาศัย	ล้าน kwh	374.3	78.6	110.2	103.5	82.1	25.6	25.9	23.6	
	% yoy	6.6	0.5	9.9	10.7	3.8	-1.8	14.1	-6.1	
ภาษีมูลค่าเพิ่ม	ล้านบาท	452.7	136.9	118.7	114.3	82.9	40.8	23.3	23.2	
	% yoy	-10.2	8.5	-12.7	-3.1	-33.4	4.2	-47.5	-57.3	
ดัชนีการลงทุนภาคเอกชน (Ip Index)	% yoy	1.3	1.1	0.7	2.0	1.6	1.0	0.6	0.8	
สินเชื่อเพื่อการลงทุน	ล้านบาท	30,159.9	29,753.3	29,234.8	29,675.7	30,159.9	30,094.8	30,159.9	30,078.3	
	% yoy	1.3	2.5	0.7	1.7	1.3	1.0	1.3	0.8	
พื้นที่ให้อนุญาตก่อสร้างรวม	ตรม.	329,971.0	87,035.0	73,667.0	98,472.0	70,797.0	21,764.0	25,206.0	34,733.0	
	% yoy	39.5	34.2	57.2	110.8	-9.4	-20.9	-23.3	-5.2	
ดัชนีการใช้จ่ายภาครัฐ (G Index)	% yoy	11.6	-25.8	25.0	31.1	22.7	82.9	-34.6	77.4	
รายจ่ายประจำ (รัฐบาล)	ล้านบาท	4,950.8	1,112.0	1,329.8	1,264.8	1,244.2	771.0	260.3	453.8	
	% yoy	18.2	-3.8	51.4	15.9	17.0	79.6	-45.3	53.4	
รายจ่ายลงทุน (รัฐบาล)	ล้านบาท	1,621.4	75.6	482.4	945.2	118.4	34.7	83.7	109.6	
	% yoy	-10.1	-87.1	-25.5	74.4	330.1	320.1	359.9	1,937.2	
ด้านรายได้ (Income)										
ดัชนีรายได้เกษตรกร	% yoy	-0.9	40.9	25.0	-1.7	-34.0	-41.6	-22.0	-43.8	
ดัชนีผลผลิตภาคเกษตรกรรม	% yoy	-3.5	19.1	11.4	-6.9	-15.1	-21.5	-6.7	-32.5	
ดัชนีราคาผลผลิตภาคเกษตรกรรม	% yoy	2.7	18.3	12.2	5.5	-22.3	-25.6	-16.4	-16.7	
ด้านการเงิน (Financial)										
ปริมาณเงินฝากรวม	ล้านบาท	58,680.7	54,069.2	55,759.1	56,446.5	58,680.7	59,212.1	58,680.7	58,273.1	
	% yoy	10.7	3.3	10.5	10.1	10.7	9.9	10.7	6.7	
ปริมาณสินเชื่อรวม	ล้านบาท	100,533.1	99,177.7	97,449.5	98,919.1	100,533.1	100,316.0	100,533.1	100,260.9	
	% yoy	1.3	2.5	0.7	1.7	1.3	1.0	1.3	0.8	
ด้านเสถียรภาพเศรษฐกิจ (Stability)										
ดัชนีราคาผู้บริโภคทั่วไป (อัตราเงินเพื่อทั่วไป)		102.3	102.1	101.3	103.2	102.6	102.5	102.8	102.8	
	% yoy	0.7	1.8	-0.4	1.0	0.3	0.4	0.7	0.4	
	- อาหารและเครื่องดื่ม	% yoy	5.5	5.6	4.8	6.0	5.5	5.7	5.9	5.3
	- ไม่ใช่อาหารและเครื่องดื่ม	% yoy	-3.9	-4.6	-4.5	-2.9	-3.8	-3.8	-3.4	-3.5
ดัชนีราคาผู้บริโภคพื้นฐาน (อัตราเงินเพื่อพื้นฐาน)		102.0	99.7	103.3	103.0	102.0	102.1	102.2	102.2	
	% yoy	-0.7	-2.7	0.6	0.3	-0.8	-0.7	-0.8	-0.8	
ดัชนีราคาผู้ผลิต (อัตราการเปลี่ยนแปลง)		99.6	100.9	98.4	99.8	99.2	99.5	98.1	98.8	
	% yoy	-1.9	-0.4	-4.1	-1.8	-1.5	-0.9	-2.6	-2.8	
การจ้างงาน (Employment)	คน	383,450.0	380,296.0	371,499.0	371,499.0	410,509.0	410,509.0	410,509.0	410,509.0	
	% yoy	-6.3	-4.5	-9.0	-10.5	7.9	7.9	7.9	7.9	



ตารางที่ 2 เครื่องชี้ภาคการคลัง

เครื่องชี้ภาคการคลัง	หน่วย	ปีงบประมาณ (FY) พ.ศ. 2563	ปีงบประมาณ (FY) พ.ศ. 2564				
			Q1/FY64	พ.ย.	ธ.ค.	ม.ค.	YTD (FY)
รายได้จัดเก็บ	ล้านบาท	1,476.6	325.7	119.1	111.3	104.3	430.1
	% yoy	-0.3	-5.4	10.2	-15.6	-27.6	-11.9
สรรพากรพื้นที่มหาสารคาม	ล้านบาท	1,142.4	233.6	83.3	82.5	62.6	296.1
	% yoy	-4.0	-11.6	4.4	-16.5	-38.8	-19.2
สรรพสามิตพื้นที่มหาสารคาม	ล้านบาท	242.1	61.2	24.6	19.5	32.2	93.4
	% yoy	18.1	-4.6	0.3	-20.4	31.2	5.3
ธนาภิบาลพื้นที่มหาสารคาม	ล้านบาท	11.4	3.1	0.3	2.4	1.6	4.7
	% yoy	24.7	31.0	21.4	43.5	12.1	24.0
หน่วยราชการอื่นๆ	ล้านบาท	80.8	27.8	10.9	6.8	8.0	35.8
	% yoy	5.3	105.1	211.4	0.7	-50.1	21.0
รายได้นำส่งคลัง	ล้านบาท	681.6	307.0	113.9	103.2	96.8	403.8
	% yoy	22.2	163.8	185.2	119.4	85.9	139.7
รายจ่ายเงินงบประมาณรวม	ล้านบาท	6,300.3	1,362.6	805.7	343.9	563.4	1,925.9
	% yoy	-1.1	24.9	84.2	-30.4	87.1	38.4
ดุลเงินงบประมาณ	ล้านบาท	-5,618.7	-1,055.6	-691.8	-240.8	-466.6	-1,522.2

หมายเหตุ : 1/ = $\frac{\text{สินเชื่อเพื่อการลงทุน}}{\text{สินเชื่อรวม}} \times 100 / 30$
 2/ = รายจ่ายลงทุนปีปัจจุบัน
 FY คือปีงบประมาณ (ต.ค. 2563 – ก.ย. 2564)
 Q1 ยอดสะสมตั้งแต่เดือนตุลาคม ถึงเดือนธันวาคม (ต.ค. - ธ.ค. 2563)
 Q2 ยอดสะสมตั้งแต่เดือนมกราคม ถึงเดือนมีนาคม (ม.ค. - มี.ค. 2564)
 Q3 ยอดสะสมตั้งแต่เดือนเมษายน ถึงเดือนมิถุนายน (เม.ย. - มิ.ย. 2564)
 Q4 ยอดสะสมตั้งแต่เดือนกรกฎาคม ถึงเดือนกันยายน (ก.ค. - ก.ย. 2564)
 ดุลเงินงบประมาณคำนวณจากรายได้นำส่งคลัง หักรายจ่ายเงินงบประมาณรวม

