



รายงานประมาณการเศรษฐกิจจังหวัดสระแก้ว

สำนักงานคลังจังหวัดสระแก้ว ศาลากลางจังหวัดสระแก้ว ต.ท่าเกษม อ.เมือง จ.สระแก้ว 27000

โทรศัพท์ : 0 3742 5001-3 โทรสาร : 0 3742 5001-3 ต่อ 324 <http://www.cgd.go.th/skw>

ฉบับที่ 2/2564

วันที่ 30 มิถุนายน 2564

รายงานประมาณการเศรษฐกิจจังหวัดสระแก้ว ปี 2564

“เศรษฐกิจจังหวัดสระแก้วปี 2564 คาดว่าจะขยายตัวในอัตราร้อยละ 1.2

เกิดจากปัจจัยด้านอุปทานและด้านอุปสงค์”

1. เศรษฐกิจจังหวัดสระแก้วในปี 2564

1.1 ด้านการขยายตัวทางเศรษฐกิจ

สำนักงานคลังจังหวัดสระแก้ว ได้คาดการณ์ภาวะเศรษฐกิจจังหวัดสระแก้วปี 2564 คาดว่าจะขยายตัวในอัตราร้อยละ 1.2 ต่อปี (โดยมีช่วงคาดการณ์ที่อัตราร้อยละ 0.0 ถึง 2.4 ต่อปี) ปรับลดลงจากที่ประมาณการไว้เมื่อเดือนมีนาคม 2564 ที่ขยายตัวในอัตราร้อยละ 2.1 ต่อปี เกิดจากปัจจัยด้านอุปทานและด้านอุปสงค์ ดังนี้

ด้านอุปทาน จะเป็นแรงขับเคลื่อนหลักของจังหวัด คาดว่าขยายตัวในอัตราร้อยละ 1.4 ต่อปี (โดยมีช่วงคาดการณ์ที่ร้อยละ 0.2 ถึง 2.6 ต่อปี) ชะลอลงจากที่ประมาณการไว้เมื่อเดือนมีนาคม 2564 ที่ขยายตัวในอัตราร้อยละ 2.8 ต่อปี จากภาคบริการ คาดว่าขยายตัวในอัตราร้อยละ 2.5 (โดยมีช่วงคาดการณ์ที่ร้อยละ 1.3 ถึง 3.6) เนื่องจากยอดจำหน่ายธุรกิจค้าส่งค้าปลีกมีแนวโน้มขยายตัวเพิ่มขึ้นตามเศรษฐกิจที่ทยอยฟื้นตัว รวมทั้งมาตรการกระตุ้นการใช้จ่ายภาครัฐ ภาคอุตสาหกรรม คาดว่าขยายตัวในอัตราร้อยละ 1.1 (โดยมีช่วงคาดการณ์ที่ร้อยละ 0.4 ถึง 1.7) เนื่องจากการขยายการลงทุนต่อเนื่องของผู้ประกอบการรายใหญ่ และการลงทุนผลิตไฟฟ้าพลังงานหมุนเวียนจากผู้ประกอบการรายใหม่ รวมถึงการจัดตั้งอุตสาหกรรมมีความก้าวหน้ามากขึ้นและนักลงทุนทั้งในและต่างประเทศเน้นถึงศักยภาพความได้เปรียบที่จะเข้ามาลงทุนในจังหวัด และภาคเกษตรกรรม คาดว่าหดตัวในอัตราร้อยละ -0.3 (โดยมีช่วงคาดการณ์ที่ร้อยละ -2.5 ถึง 2.0) เนื่องจากปัญหาภัยแล้ง ปริมาณน้ำฝนไม่เพียงพอต่อการเพาะปลูกพืชบางชนิด ประกอบกับเกษตรกรปรับเปลี่ยนไปเพาะปลูกพืชชนิดอื่น

ด้านอุปสงค์ ภายในจังหวัด คาดว่าขยายตัวในอัตราร้อยละ 2.1 ต่อปี (โดยมีช่วงคาดการณ์ที่ร้อยละ 1.0 ถึง 3.5 ต่อปี) ปรับเพิ่มขึ้นจากประมาณการไว้เมื่อเดือนมีนาคม 2564 ที่ขยายตัวในอัตราร้อยละ 0.9 ต่อปี เนื่องจากการลงทุนภาคเอกชน คาดว่าขยายตัวในอัตราร้อยละ 8.0 (โดยมีช่วงคาดการณ์ที่ร้อยละ 6.0 ถึง 11.0) เนื่องจากธนาคารพาณิชย์ได้มีมาตรการให้ความช่วยเหลือและฟื้นฟูผู้ประกอบการที่ได้รับผลกระทบจากสถานการณ์การแพร่ระบาดของโรคติดเชื้อไวรัสโคโรนา 2019 มากขึ้น เช่น มาตรการสินเชื่อดอกเบี้ยต่ำ (Soft Loan) มาตรการสนับสนุนการให้สินเชื่อแก่ผู้ประกอบการธุรกิจและมาตรการพักทรัพย์ พักหนี้

การบริโภคภาคเอกชน คาดว่าขยายตัวในอัตราร้อยละ 3.6 (โดยมีช่วงคาดการณ์ที่ร้อยละ 2.1 ถึง 5.2) เนื่องจากรัฐบาลออกมาตรการกระตุ้นการบริโภคและลดค่าครองชีพของประชาชนต่างๆ ทำให้ผู้บริโภคมีความต้องการและกำลังซื้อมากขึ้น ส่วนการใช้จ่ายภาครัฐ คาดว่าขยายตัวในอัตราร้อยละ 2.0 (โดยมีช่วงคาดการณ์ที่ร้อยละ 0.3 ถึง 3.3) ตามผลการเบิกจ่ายรายจ่ายประจำ และการเบิกจ่ายงบรายจ่ายลงทุนคาดว่าจะขยายตัวตามการเพิ่มขึ้นของงบประมาณที่ได้รับจัดสรรของหน่วยงาน และการค้าขายแดน คาดว่าจะขยายตัวในอัตราร้อยละ 1.7 (โดยมีช่วงคาดการณ์ที่ร้อยละ 1.3 ถึง 2.1) เนื่องจากแนวโน้มเศรษฐกิจโลกปรับตัวดีขึ้นอย่างต่อเนื่อง ประเทศไทยได้รับการกระจายวัคซีนมากขึ้น ซึ่งภาครัฐได้เพิ่มมาตรการให้กับภาคธุรกิจเพื่อให้สามารถดำเนินกิจการได้ ส่งผลให้เศรษฐกิจการค้าในประเทศดีขึ้น รวมทั้งเศรษฐกิจในจังหวัดปรับตัวดีขึ้นตามลำดับ

1.2 ด้านเสถียรภาพเศรษฐกิจ

ภายในจังหวัด อัตราเงินเฟ้อ ในปี 2564 คาดว่าจะอยู่ที่ร้อยละ 0.2 ต่อปี (โดยมีช่วงคาดการณ์ที่ร้อยละ 0.1 ถึง 0.3 ต่อปี) ปรับเพิ่มขึ้นจากประมาณการไว้เมื่อเดือนมีนาคม 2564 ที่ลดลงในอัตราร้อยละ -0.6 เนื่องจากแนวโน้มขยายตัวอย่างต่อเนื่อง ปัจจัยสำคัญคือราคาล้างงานและราคาอาหารสดบางชนิด นอกจากนี้ยังมีมาตรการของรัฐในการกระตุ้นเศรษฐกิจและการลดค่าครองชีพยังคงมีอิทธิพลต่อการเปลี่ยนแปลง สำหรับการจ้างงานคาดว่าจะเพิ่มขึ้น ร้อยละ 0.4 ต่อปี เนื่องจากสถานการณ์การแพร่ระบาดของเชื้อไวรัสโคโรนา 2019 เริ่มคลี่คลายลง

2. ปัจจัยสนับสนุนต่อสถานะทางเศรษฐกิจและปัจจัยเสี่ยงต่อสถานะทางเศรษฐกิจจังหวัดสระแก้ว

2.1 ปัจจัยสนับสนุนต่อสถานะทางเศรษฐกิจจังหวัดสระแก้วปี 2564

- ท่าเลที่ตั้งของจังหวัดสระแก้วมีสภาพภูมิศาสตร์ที่เป็นประตูสู่ภูมิภาคอื่นของประเทศได้อย่างเหมาะสม รวมทั้งมีตลาดโรงเกลือหรือตลาดชายแดนซึ่งเป็นแหล่งจำหน่ายสินค้ามือสองที่ใหญ่ที่สุดในภูมิภาคที่สามารถสร้างรายได้ให้ประเทศปีละหลายพันล้านบาท

- โครงการพัฒนาระเบียงเศรษฐกิจพิเศษภาคตะวันออก หรือ EEC คือ โครงการภายใต้พระราชบัญญัติเขตพัฒนาพิเศษภาคตะวันออกที่ประกาศเริ่มใช้ในปี 2561 โครงการนี้ส่งผลหลายประการต่อเศรษฐกิจในภาคตะวันออกของประเทศไทย

2.2 ปัจจัยเสี่ยงต่อสถานะทางเศรษฐกิจจังหวัดสระแก้ว ปี 2564

- ความเสี่ยงจากเศรษฐกิจโลก ส่งผลกระทบต่อเศรษฐกิจโดยตรงต่อการส่งออกของประเทศไทย

- ความเสี่ยงจากอัตราดอกเบี้ยขาขึ้น ส่งผลกระทบต่อผู้ประกอบการและนักลงทุนโดยเฉพาะผู้ประกอบการขนาดกลางและขนาดย่อมที่มีข้อจำกัดในการเข้าถึงแหล่งเงินทุน

- ความเสี่ยงจากอัตราเงินเฟ้อ จากราคาน้ำมันในตลาดโลกที่จะส่งผลต่ออัตราเงินเฟ้อทั้งในทางตรงผ่านการเพิ่มขึ้นของดัชนีราคาในหมวดน้ำมันเชื้อเพลิง และทางอ้อมผ่านต้นทุนการผลิตที่เพิ่มขึ้น

- ความเสี่ยงจากโรคระบาด ที่ไม่สามารถควบคุมได้ส่งผลกระทบต่อภาคเศรษฐกิจมหภาคทั้งด้านธุรกิจและแรงงาน

ตารางสรุปสมมติฐานและผลการประมาณการเศรษฐกิจจังหวัดสระแก้วปี 2564

(ณ เดือน มิถุนายน 2564)

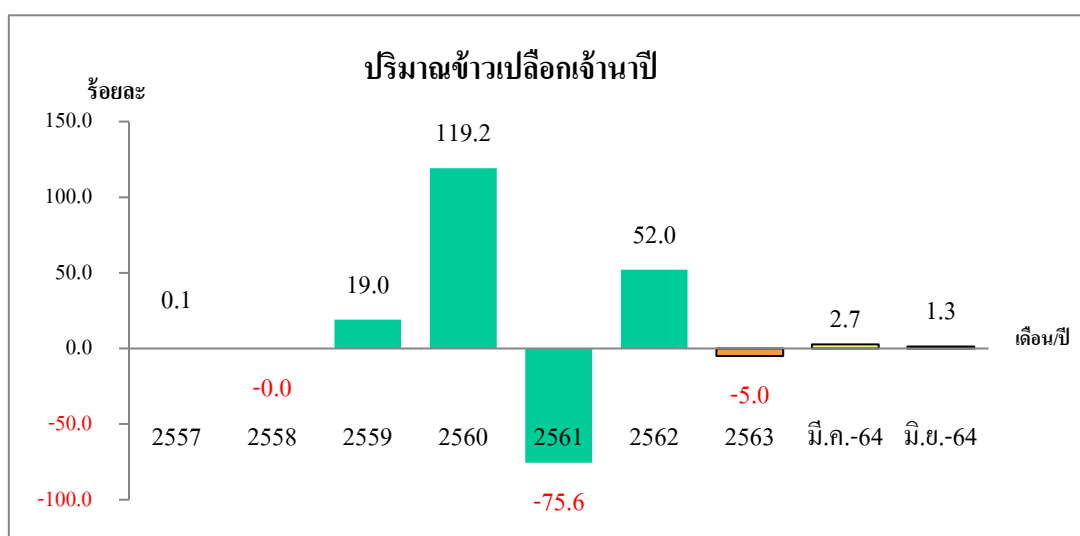
	2562	2563	2564 (เดือนมิถุนายน)	
			เฉลี่ย	ช่วง
สมมติฐานหลัก				
สมมติฐานภายนอก				
1) ปริมาณผลผลิต : ข้าวโพดเลี้ยงสัตว์ (ร้อยละต่อปี)	-0.3	-1.1	2.8	(-0.3) - 4.1
2) ปริมาณผลผลิต : ข้าวเปลือกนาปี (ร้อยละต่อปี)	52.0	-5.0	1.3	(-1.1) - 3.8)
3) ราคาที่เกษตรกรขายได้เฉลี่ยมันสำปะหลัง (ร้อยละต่อปี)	-19.7	-12.9	4.2	2.8 - 5.8
4) ราคาที่เกษตรกรขายได้เฉลี่ย : ข้าวโพดเลี้ยงสัตว์ (ร้อยละต่อปี)	-37.7	55.8	2.6	(-0.7) - 3.9
5) จำนวนโรงงานอุตสาหกรรมสะสม (โรงงาน)	754	756	766	758 - 774
6) จำนวนทุนจดทะเบียนของโรงงานอุตสาหกรรม (ล้านบาท)	43,637.2	43,650.7	43,875.5	43,663.8 - 44,087.2
7) การค้าส่งค้าปลีก (ร้อยละต่อปี)	3.0	3.1	3.0	1.5 - 4.5
8) ภาษีมูลค่าเพิ่ม (ร้อยละต่อปี)	6.6	-5.5	4.6	3.0 - 6.2
9) จำนวนรถยนต์นั่งส่วนบุคคลจดทะเบียนใหม่ (คัน)	2,073	1,443	1,405	1,382 - 1,424
10) จำนวนรถจักรยานยนต์จดทะเบียนใหม่ (คัน)	11,189	10,662	10,577	10,513 - 10,662
11) สินเชื่อเพื่อการลงทุนสะสม (ร้อยละต่อปี)	6.5	6.4	1.7	(-0.2) - 4.5
12) มูลค่าการส่งออกผ่านการค้าชายแดน (ล้านบาท)	83,309	75,125	75,952	75,877 - 76,027
สมมติฐานด้านนโยบาย				
13) ใช้จ่ายประจำรัฐบาลกลาง (ล้านบาท)	2,003.7	2,725.4	2,782.6	2,709.0 - 2,839.8
(ร้อยละต่อปี)	-2.6	36.0	2.1	(-0.6) - 4.2
14) ใช้จ่ายลงทุนรัฐบาลกลาง (ล้านบาท)	1,769.7	2,005.5	2,044.3	2,031.6 - 2,053.7
(ร้อยละต่อปี)	-18.2	13.3	1.9	1.3 - 2.4
ผลการประมาณการ				
1) อัตราการขยายตัวทางเศรษฐกิจ (ร้อยละต่อปี)	14.0	-3.0	1.2	0.0 - 2.4
2) อัตราการขยายตัวของภาคเกษตรกรรม (ร้อยละต่อปี)	27.4	-5.6	-0.3	(-2.5) - 2.0
3) อัตราการขยายตัวของภาคอุตสาหกรรม (ร้อยละต่อปี)	26.8	-15.9	1.1	0.4 - 1.7
4) อัตราการขยายตัวของภาคบริการ (ร้อยละต่อปี)	3.7	3.8	2.5	1.3 - 3.6
5) อัตราการขยายตัวของการบริโภคภาคเอกชน (ร้อยละต่อปี)	6.0	37.3	3.6	2.1 - 5.2
6) อัตราการขยายตัวของการลงทุนภาคเอกชน (ร้อยละต่อปี)	6.1	6.2	8.0	6.0 - 11.0
7) อัตราการขยายตัวของรายได้เกษตรกร (ร้อยละต่อปี)	16.6	-1.5	2.9	(-1.0) - 7.5
8) อัตราเงินเฟ้อ (ร้อยละต่อปี)	0.2	-0.1	0.2	0.1 - 0.3
9) จำนวนผู้มีงานทำ (คน)	315,655	315,181	316,368	315,167 - 317,658
เปลี่ยนแปลง (คน)	94	-474	1,187	(-14.1) - (-14.1)

ที่มา : กลุ่มงานบริหารการคลังและเศรษฐกิจ สำนักงานคลังจังหวัดสระแก้ว

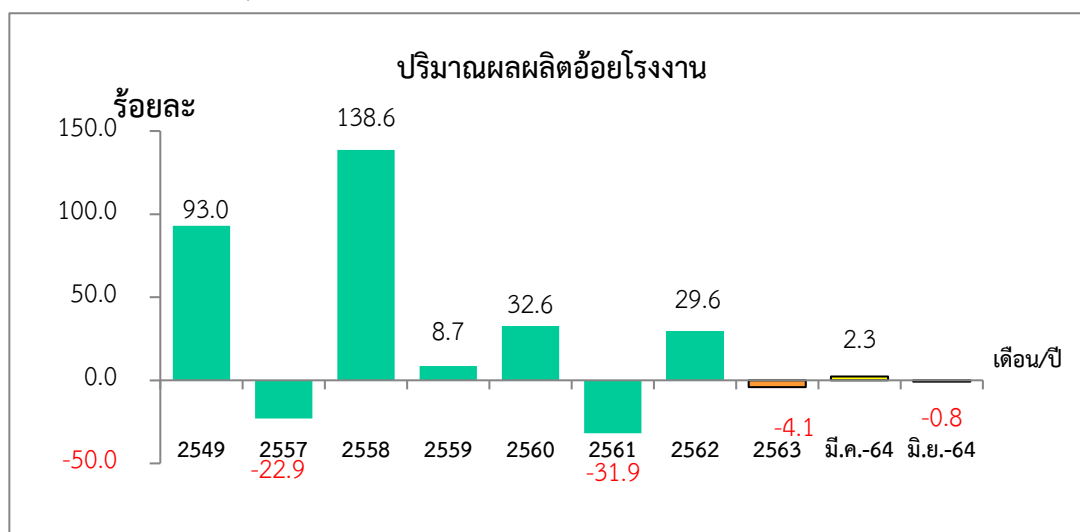
สมมติฐานหลักในการประมาณการเศรษฐกิจจังหวัดสระแก้ว

1. ด้านอุปทาน ในปี 2564 คาดว่าจะขยายตัวในอัตราร้อยละ 1.4 ต่อปี (ชะลอลงจากที่ประมาณการไว้เมื่อเดือนมีนาคม 2564 ที่คาดว่าขยายตัวร้อยละ 2.8 ต่อปี) เป็นผลมาจากภาคบริการและการผลิตภาคอุตสาหกรรมที่ขยายตัวร้อยละ 2.5 และ 1.1 ตามลำดับ และภาคเกษตรกรรมที่คาดว่าจะหดตัวร้อยละ -0.3 โดยมีรายละเอียด ดังนี้

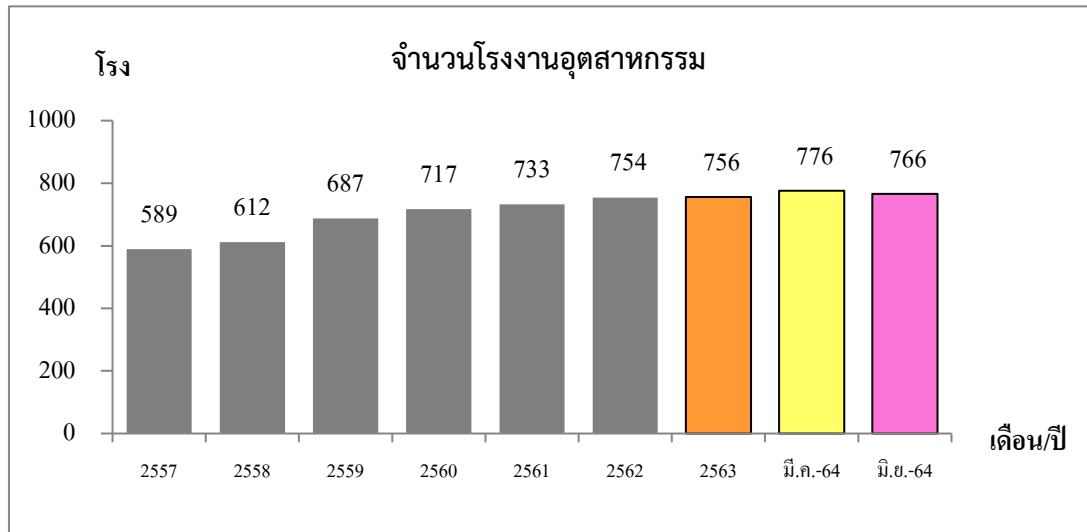
1.1 ปริมาณผลผลิตข้าวเปลือกเจ้านาปี ในปี 2564 คาดว่าจะขยายตัวในอัตราร้อยละ 1.3 ต่อปี (โดยมีช่วงคาดการณ์ที่ร้อยละ -1.1 ถึง 3.8 ต่อปี) เนื่องจากปัญหาภัยแล้งในปีก่อนทำให้ได้ผลผลิตข้าวในปริมาณที่น้อย แต่สถานการณ์ผลผลิตข้าวจะมีทิศทางกลับมาดีขึ้นในปี 2564 เป็นผลจากแรงจูงใจของโครงการประกันราคาข้าวของภาครัฐทำให้เกษตรกรสามารถบริหารจัดการน้ำที่มีอยู่อย่างจำกัดในการเพาะปลูกข้าวให้ได้ผลผลิตดีได้อย่างมีประสิทธิภาพ



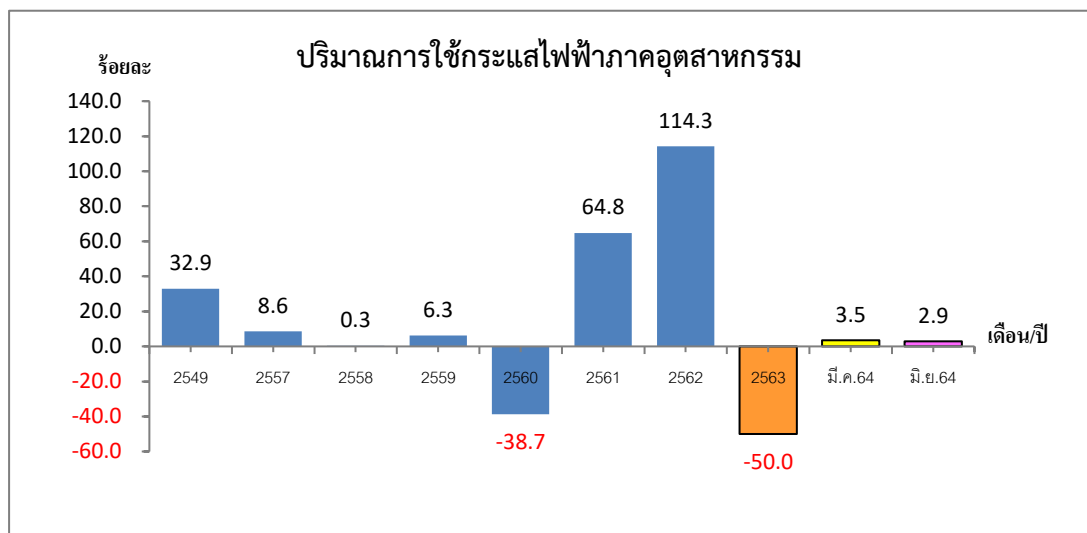
1.2 ปริมาณผลผลิตอ้อยโรงงาน ในปี 2564 คาดว่าจะหดตัวในอัตราร้อยละ -0.8 ต่อปี (โดยมีช่วงคาดการณ์ที่ร้อยละ -2.9 ถึง 1.6 ต่อปี) อย่างต่อเนื่องจากปีก่อน เนื่องจากราคาตกต่ำ ผลผลิตลดลงจากการขาดแรงจูงใจในการบำรุงต่อ เพราะต้นทุนเพิ่มมากขึ้นไม่คุ้มค่าในการลงทุน เกษตรกรปรับเปลี่ยนพื้นที่ไปปลูกข้าวโพดเลี้ยงสัตว์และไม้ผลอื่น ๆ ทดแทน



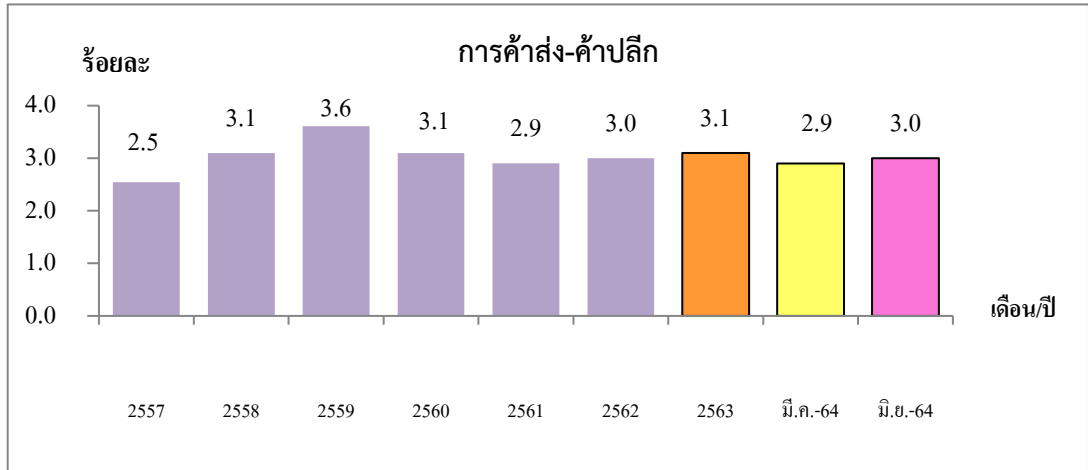
1.3 จำนวนโรงงานอุตสาหกรรม ในปี 2564 คาดว่ายังคงเพิ่มขึ้น โดยคาดว่าสิ้นปี 2564 จะมีโรงงานรวมทั้งหมดจำนวน 766 โรง (โดยมีช่วงคาดการณ์ที่ 758 ถึง 774 โรง) เพิ่มขึ้นประมาณ 10 โรง เมื่อเทียบกับปีก่อน โดยส่วนใหญ่คาดว่าจะจะเป็นนักลงทุนทั้งจากต่างชาติและนักลงทุนในประเทศที่เน้นถึงศักยภาพความได้เปรียบที่จะเข้ามาลงทุนและสร้างโรงงานในจังหวัด



1.4 ปริมาณการใช้ไฟฟ้าภาคอุตสาหกรรมในปี 2564 คาดว่าจะขยายตัวร้อยละ 2.9 (โดยมีช่วงคาดการณ์ที่ 1.8 ถึง 4.0 ต่อปี) เนื่องจากภาวะเศรษฐกิจที่คาดว่าจะฟื้นตัวอย่างค่อยเป็นค่อยไปหนุนความต้องการใช้ไฟฟ้าทั้งในภาคธุรกิจและอุตสาหกรรม ขณะที่ความต้องการใช้ไฟฟ้าภาคครัวเรือนเติบโตอย่างต่อเนื่อง จากมาตรการ Work from home เป็นระยะ

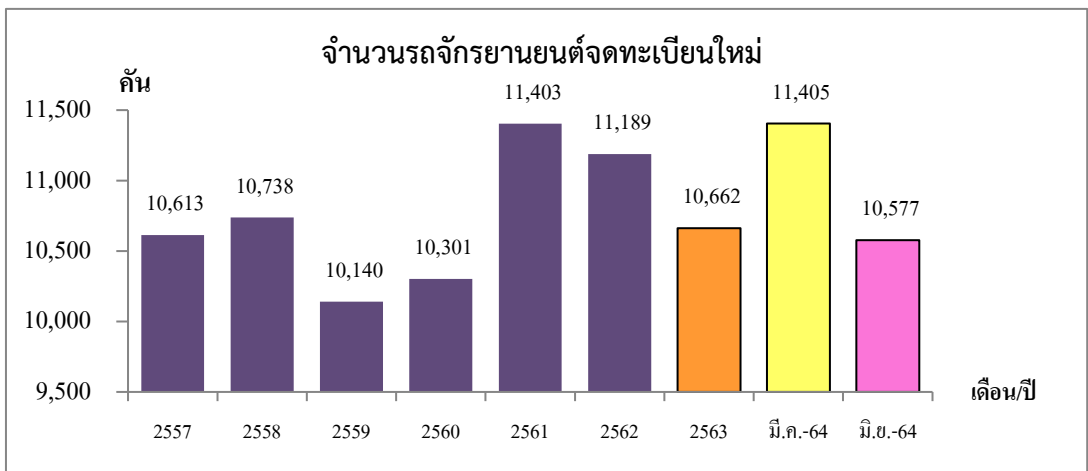


1.5 การค้าส่งค้าปลีกในปี 2564 คาดว่าจะขยายตัวในอัตราร้อยละ 3.0 ต่อปี (โดยมีช่วงคาดการณ์ที่ร้อยละ 1.5 ถึง 4.5 ต่อปี) จะลดลงเล็กน้อยเมื่อเทียบกับปีก่อน เนื่องจากประชาชนได้รับผลกระทบจากสถานการณ์การแพร่ระบาดของโรคติดเชื้อไวรัสโคโรนา 2019 ทำให้ความต้องการหรือกำลังซื้อสินค้าในการอุปโภคบริโภคลดลง ในขณะเดียวกันภาครัฐมีมาตรการเยียวยาและฟื้นฟูผู้ที่ได้รับผลกระทบฯ โดยกระตุ้นและส่งเสริมการใช้จ่าย เช่น โครงการเราชนะ โครงการคนละครึ่ง และโครงการเพิ่มกำลังซื้อแก่ผู้มีรายได้น้อย เป็นต้น ส่งผลให้ยอดจำหน่ายธุรกิจค้าส่งค้าปลีกมีแนวโน้มขยายตัวเพิ่มขึ้น

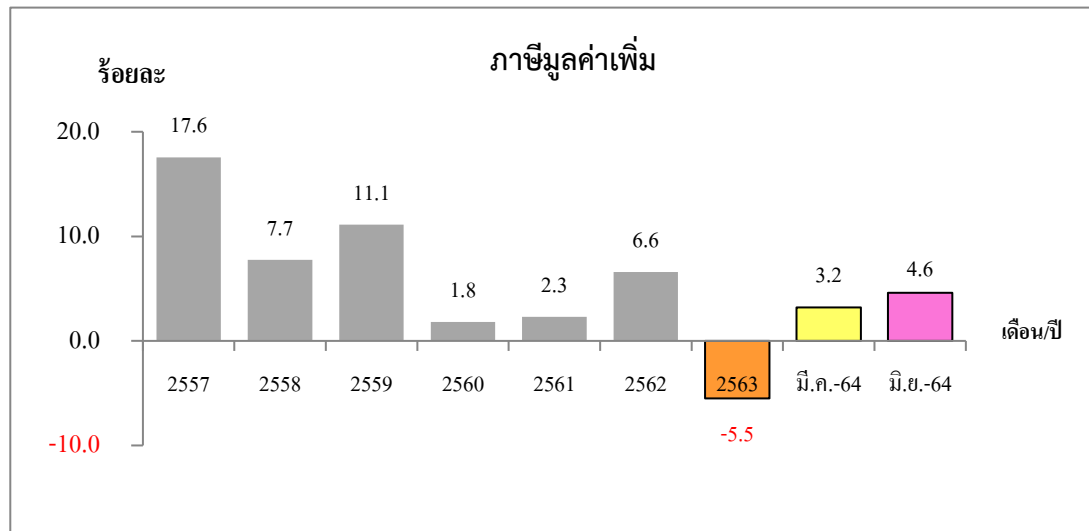


2. ด้านอุปสงค์ คาดว่าจะขยายตัวในอัตราร้อยละ 2.1 ต่อปี (โดยมีช่วงคาดการณ์ที่ร้อยละ 0.1 ถึง 3.5 ต่อปี) ปรับเพิ่มขึ้นจากเดือนมีนาคม 2564 ที่คาดว่าขยายตัวร้อยละ 0.9 เนื่องจาก**การบริโภคภาคเอกชน** คาดว่าจะขยายตัวในอัตราร้อยละ 3.6 ต่อปี **การลงทุนภาคเอกชน** คาดว่าจะขยายตัวในอัตราร้อยละ 8.0 ต่อปี และ**การใช้จ่ายภาครัฐ** คาดว่าจะขยายตัวในอัตราร้อยละ 2.0 ต่อปี ในขณะที่**การค้าชายแดน** มีแนวโน้มขยายตัวในอัตราร้อยละ 1.7 ต่อปี

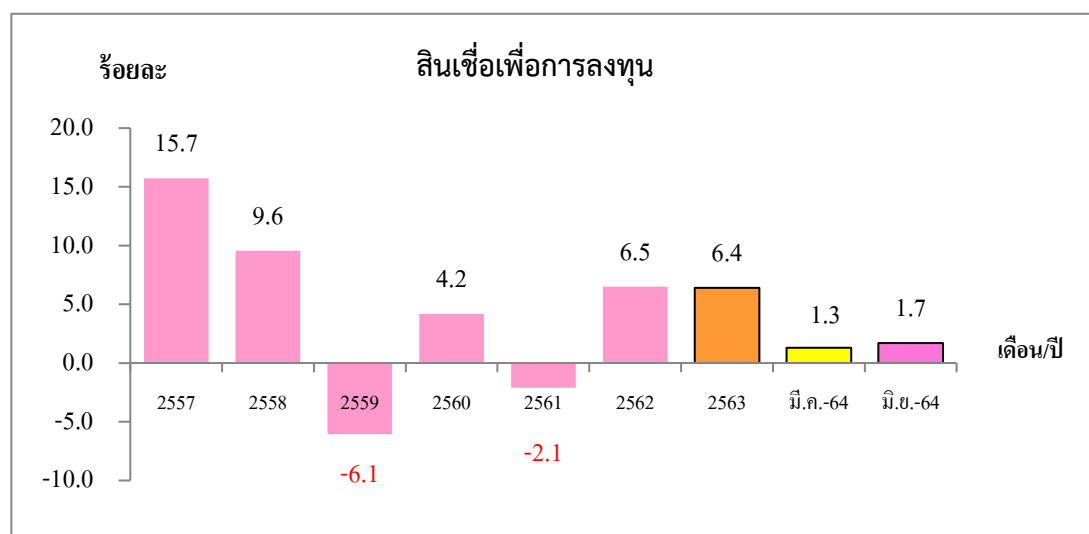
2.1 จำนวนรถจักรยานยนต์จดทะเบียนใหม่ คาดว่า ในปี 2564 จำนวนรถจักรยานยนต์จดทะเบียนใหม่จะมีทั้งหมด จำนวน 10,577 คัน (โดยมีช่วงคาดการณ์ที่จำนวน 10,513 ถึง 10,662 คัน) ปรับลดลงจำนวน 85 คัน เมื่อเทียบกับปีก่อน ที่คาดว่าจะมีจำนวน 10,662 คัน เนื่องจากสถานการณ์การแพร่ระบาดของโรคติดเชื้อไวรัสโคโรนา 2019 ที่ยังไม่ดีขึ้น ทำให้ประชาชนยังมีความกังวลประกอบกับสถานการณ์ดังกล่าว มีผลกระทบกับรายได้ที่ลดลง ส่งผลให้กำลังซื้อลดลงและยอดจำหน่ายรถจักรยานยนต์ลดลงอย่างต่อเนื่อง



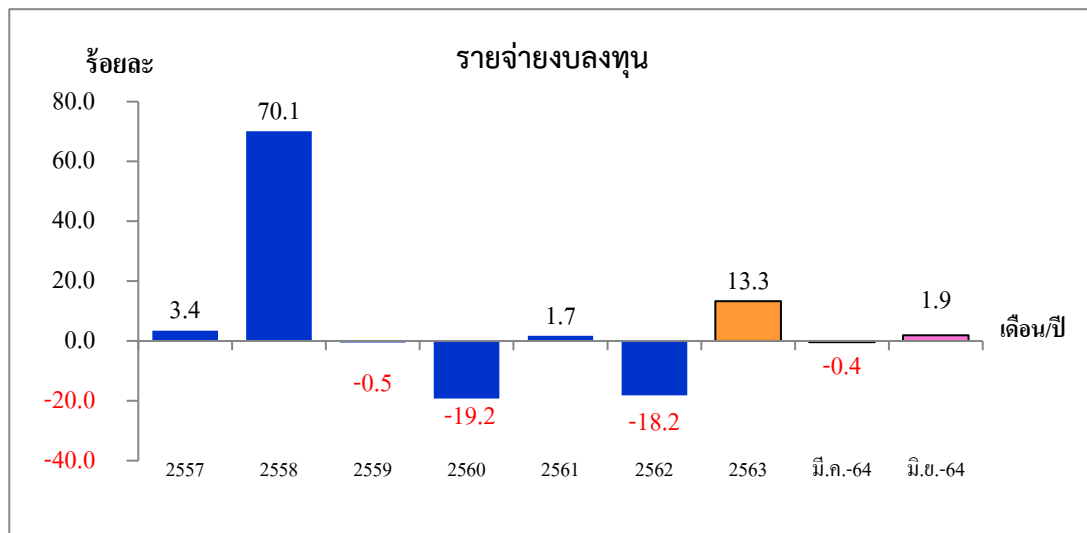
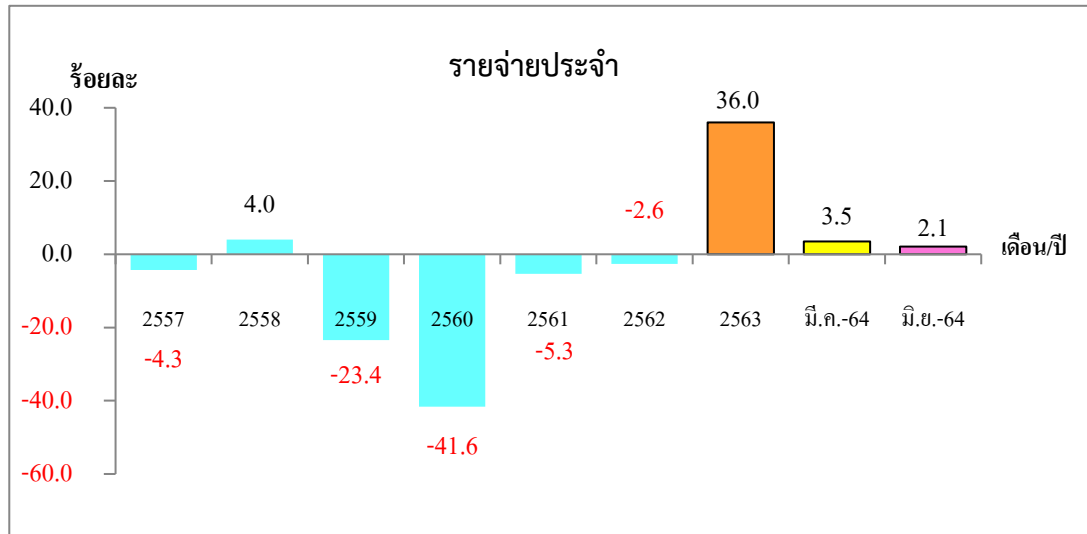
2.2 ภาษีมูลค่าเพิ่ม ในปี 2564 คาดว่าจะขยายตัวในอัตราร้อยละ 4.6 ต่อปี (โดยมีช่วงคาดการณ์ที่ร้อยละ 3.0 ถึง 6.2 ต่อปี) ปรับเพิ่มขึ้นเมื่อเทียบกับปีก่อน ที่หดตัวร้อยละ -5.5 เนื่องจากการฟื้นตัวของเศรษฐกิจและความต้องการจากอุตสาหกรรมต่อเนื่อง โดยเฉพาะอาหารและเครื่องดื่มทำให้ยอดจัดเก็บภาษีมูลค่าเพิ่มสูงขึ้นจากโรงงานน้ำตาล



2.3 สินเชื่อเพื่อการลงทุนของสถาบันการเงินในจังหวัดสระแก้ว ในปี 2564 คาดว่าจะขยายตัวในอัตราร้อยละ 1.7 ต่อปี (โดยมีช่วงคาดการณ์ที่ร้อยละ -0.2 ถึง 4.5 ต่อปี) ชะลอลงเมื่อเทียบกับปีก่อนที่ขยายตัวร้อยละ 6.4 เนื่องจากสถานการณ์การแพร่ระบาดของโรคติดเชื้อไวรัสโคโรนา 2019 ส่งผลให้ภาคธุรกิจ SMEs ชะลอการลงทุน รวมถึงรายได้และความสามารถในการชำระหนี้ลดลง ส่งผลให้ไม่ผ่านเกณฑ์การพิจารณาของธนาคาร แต่ธนาคารพาณิชย์บางแห่งยังคงมีหรือเพิ่มมาตรการให้ความช่วยเหลือและฟื้นฟูผู้ประกอบการที่ได้รับผลกระทบจากสถานการณ์การแพร่ระบาดของโรคติดเชื้อไวรัสโคโรนา 2019 มากขึ้น เช่น มาตรการสินเชื่อดอกเบี้ยต่ำ (Soft Loan) มาตรการสนับสนุนการให้สินเชื่อแก่ผู้ประกอบการ และมาตรการพักทรัพย์พักหนี้ เป็นต้น



2.5 การใช้จ่ายของภาครัฐ ในปี 2564 คาดว่าจะชะลอลงจากปี 2563 เป็นผลจากรายจ่ายงบลงทุน ชะลอลงร้อยละ 1.9 ตามงบประมาณของทุกหน่วยงานที่จะได้รับจัดสรร ในขณะที่รายจ่ายประจำชะลอลง ร้อยละ 2.1 ตามผลการเบิกจ่ายรายจ่ายประจำ



2.6 การเบิกจ่ายงบประมาณในช่วงไตรมาสที่ 3 ตามรายงานผลการเบิกจ่ายงบประมาณ พ.ศ. 2564 โดยใช้ฐานข้อมูลจากระบบการบริหารการเงินการคลังภาครัฐแบบอิเล็กทรอนิกส์ (GFMS) ณ วันที่ 30 มิถุนายน 2564 ผลการเบิกจ่ายงบประมาณในภาพรวมของจังหวัด อยู่ที่ร้อยละ 63.7 ซึ่งต่ำกว่าเป้าหมายที่ตั้งไว้ อยู่ในอัตราร้อยละ 13.3 โดยมีการเบิกจ่ายงบประมาณรายจ่ายลงทุน ร้อยละ 46.8 และงบประมาณรายจ่ายประจำ ร้อยละ 85.7

ตารางแสดงเป้าหมายการเบิกจ่ายประจำปีงบประมาณ พ.ศ. 2564

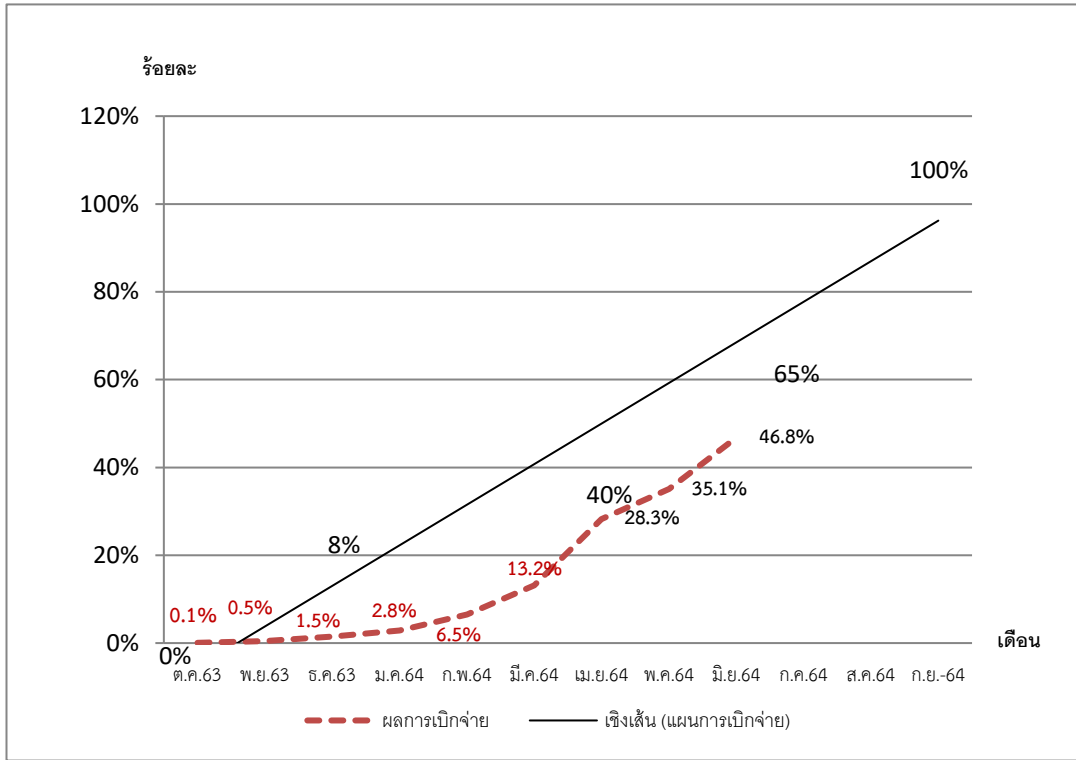
เป้าหมายการเบิกจ่าย	ภาพรวม (ร้อยละ)	งบรายจ่ายประจำ (ร้อยละ)	งบลงทุน (ร้อยละ)
ไตรมาส 1 ปีงบประมาณ พ.ศ. 2564	23.0	28.0	8.0
ไตรมาส 2 ปีงบประมาณ พ.ศ. 2564	54.0	58.0	40.0
ไตรมาส 3 ปีงบประมาณ พ.ศ. 2564	77.0	80.0	65.0
ไตรมาส 4 ปีงบประมาณ พ.ศ. 2564	100.0	100.0	100.0

ตารางเปรียบเทียบแผนและผลการเบิกจ่ายงบประมาณจังหวัดสระแก้ว
ตั้งแต่ต้นปีงบประมาณถึงวันที่ 30 มิถุนายน 2564

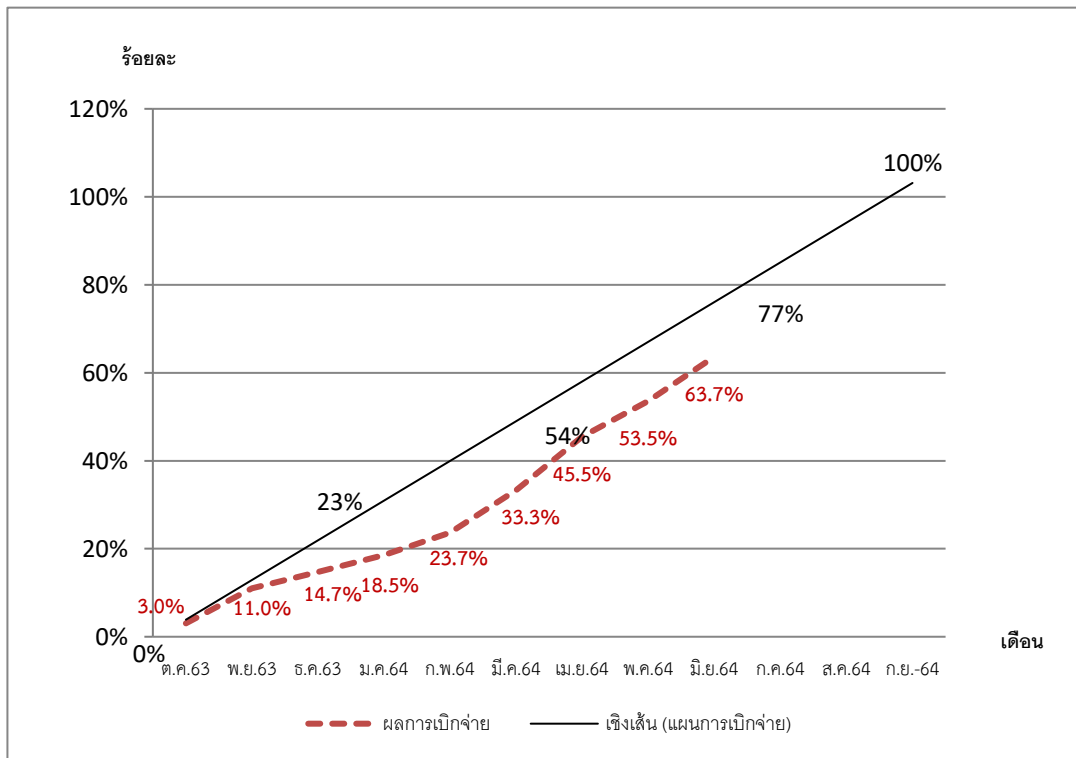
หน่วย : ล้านบาท

	งบประมาณจัดสรร	ผลการเบิกจ่ายสะสม ตั้งแต่ต้นปีงบประมาณ จนถึงเดือน มิ.ย. 64	ร้อยละ การเบิกจ่าย	เป้าหมาย การเบิกจ่าย (ร้อยละ)
1. งบประมาณประจำปีงบประมาณ พ.ศ.2564				
รายจ่ายประจำ	2,199.7	1,886.1	85.7	80.0
รายจ่ายลงทุน	2,879.8	1,347.2	46.8	65.0
รายจ่ายรวม	5,079.4	3,233.3	63.7	77.0
2. งบประมาณเหลือในปี				
ปี 2563	764.9	644.9	84.3	-
ก่อนปี 2563	-	-	-	-
รวมงบเหลือในปี	764.9	644.9	84.3	-

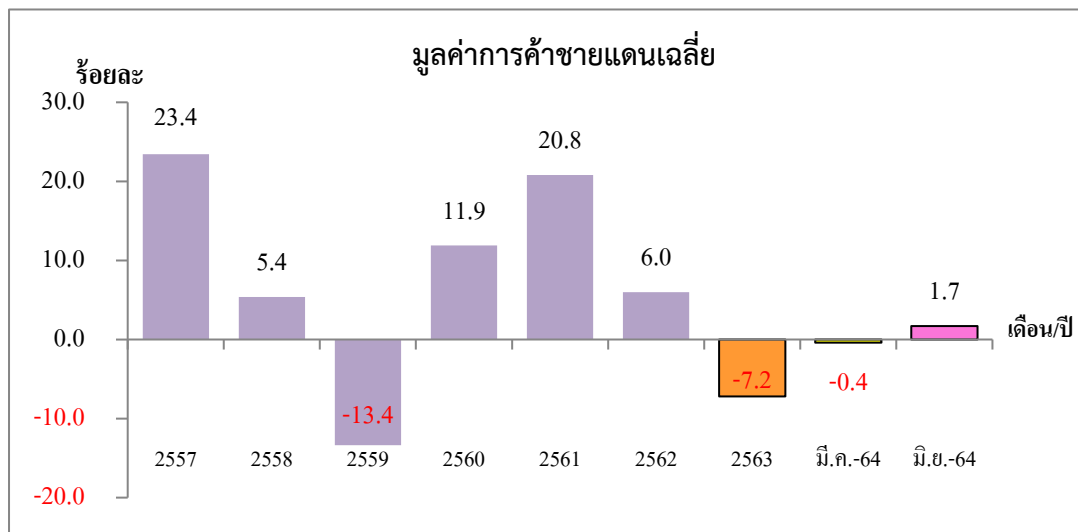
กราฟผลการเบิกจ่ายงบประมาณลงทุน ประจำปีงบประมาณ เทียบกับเป้าหมายการเบิกจ่ายสะสม ตั้งแต่ต้นปีงบประมาณจนถึงเดือน มิถุนายน 2564



กราฟผลการเบิกจ่ายงบประมาณภาพรวม ประจำปีงบประมาณ เทียบกับเป้าหมายการเบิกจ่ายสะสม ตั้งแต่ต้นปีงบประมาณจนถึงเดือน มิถุนายน 2564

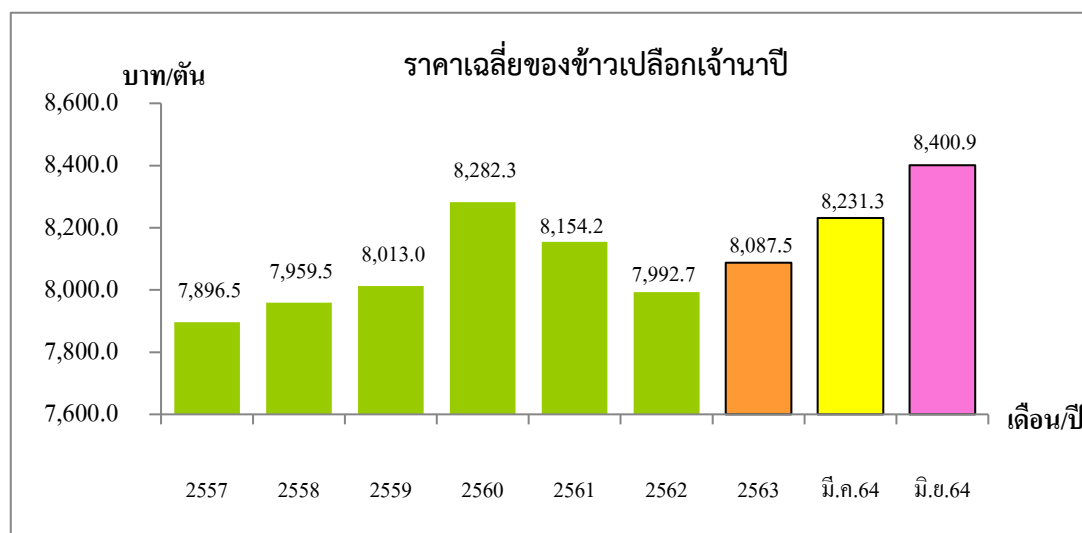


2.7 การค้าชายแดน ในปี 2564 คาดว่าจะขยายตัวในอัตราร้อยละ 1.7 ต่อปี (โดยมีช่วงคาดการณ์ที่ร้อยละ 1.3 ถึง 2.1 ต่อปี) เมื่อเทียบกับปีก่อนที่หดตัวร้อยละ -7.2 เนื่องจากสถานการณ์การแพร่ระบาดของโรคติดเชื้อไวรัสโคโรนา 2019 ส่งผลกระทบต่อเศรษฐกิจโลก รวมทั้งประเทศไทยด้วยตั้งแต่การระบอบแรกเมื่อปี 2563 ในปัจจุบันแนวโน้มเศรษฐกิจโลกปรับตัวดีขึ้นอย่างต่อเนื่อง ประเทศไทยได้รับการกระจายวัคซีนมาก ซึ่งภาครัฐได้เพิ่มมาตรการให้กับภาคธุรกิจเพื่อให้สามารถดำเนินกิจการได้ ยังส่งผลให้เศรษฐกิจการค้าในประเทศดีขึ้น รวมทั้งเศรษฐกิจจังหวัดสระแก้วปรับตัวดีขึ้นตามลำดับ

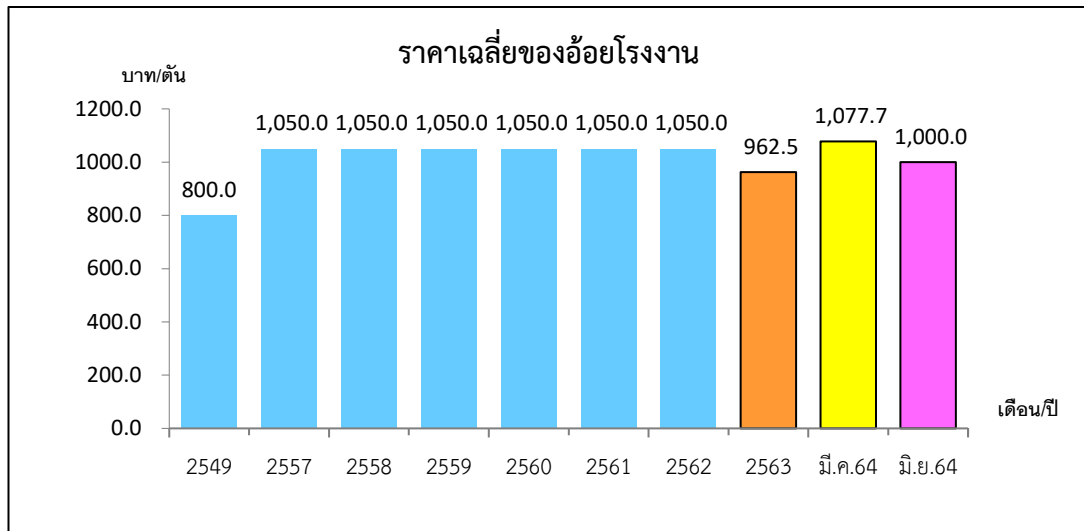


3. ด้านรายได้เกษตรกร ในปี 2564 คาดว่าจะขยายตัวในอัตราร้อยละ 2.9 ต่อปี (โดยมีช่วงคาดการณ์ที่ร้อยละ -1.0 ถึง 7.5 ต่อปี) เมื่อเทียบกับปีก่อนที่หดตัวร้อยละ -1.5 เนื่องจากประสบปัญหาภัยแล้งอย่างต่อเนื่องเข้าสู่ปี 2564 เกษตรกรสามารถเพาะปลูกพืชได้โดยใช้น้ำที่มีอยู่อย่างจำกัด ส่งผลให้เกษตรกรยังคงมีรายได้ใช้จ่ายในครัวเรือน

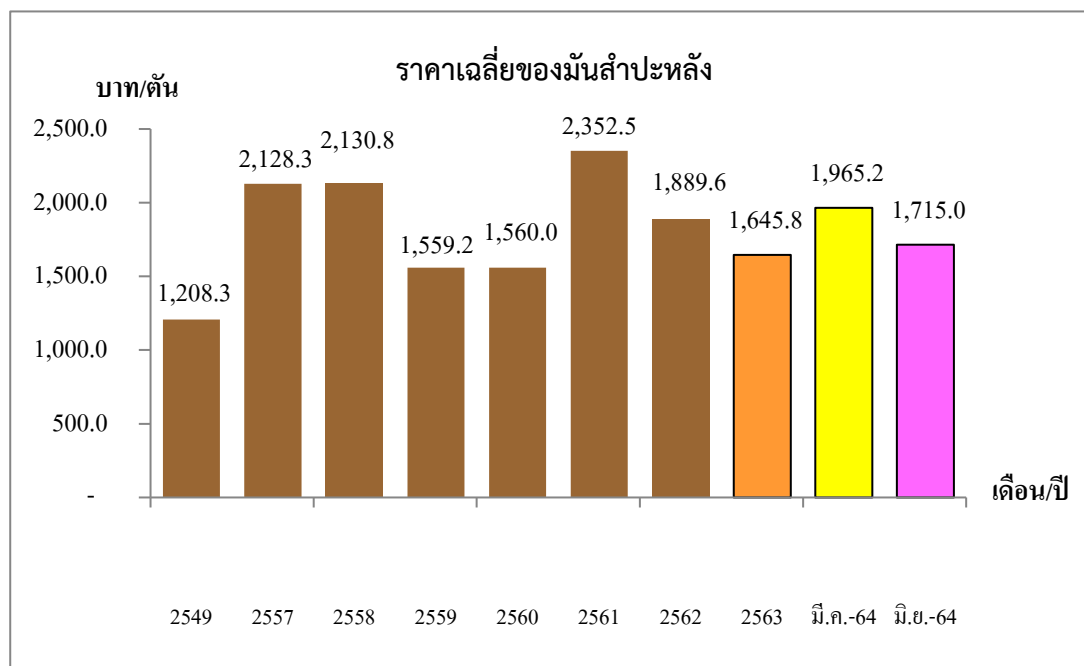
3.1 ราคาข้าวเปลือกเจ้านาปีในจังหวัดสระแก้วเฉลี่ยอยู่ที่ 8,400.9 บาทต่อตัน ในปี 2564 (โดยมีช่วงคาดการณ์ที่ 8,297.8 ถึง 8,467.6 บาท) เพิ่มขึ้นจากปี 2563 ซึ่งราคาอยู่ที่ 8,087.5 บาทต่อตัน แนวโน้มปรับตัวสูงขึ้น เนื่องจากความต้องการข้าวเปลือกเพิ่มขึ้น จึงทำให้ราคาข้าวเปลือกอยู่ในเกณฑ์ดี



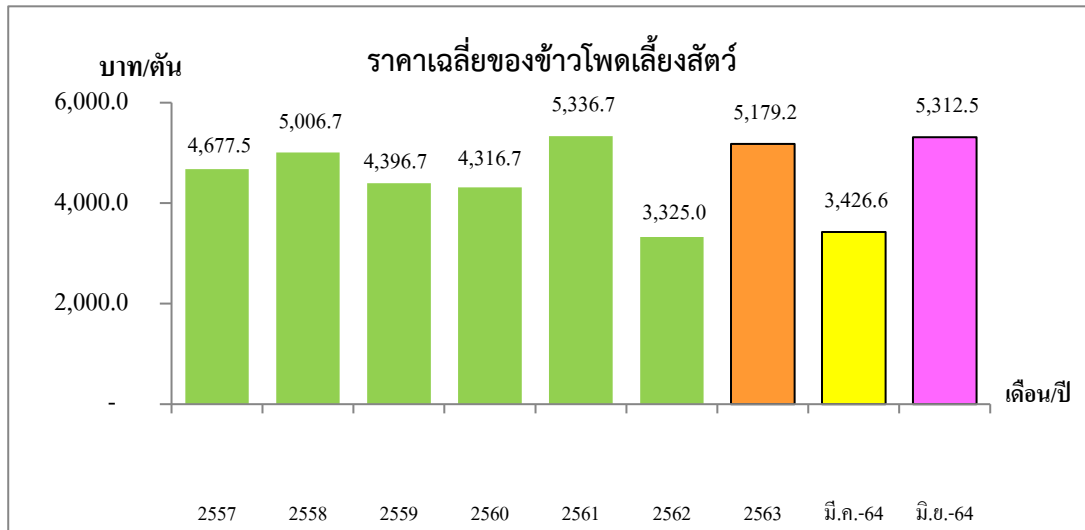
3.2 ราคาเฉลี่ยอ้อยโรงงานในจังหวัดสระแก้ว เฉลี่ยอยู่ที่ 1,000.0 บาทต่อตัน ในปี 2564 (โดยมีช่วงคาตการณ์ที่ 985.6 ถึง 1,029.9 บาท) เพิ่มขึ้นจากปี 2563 ซึ่งราคาอยู่ที่ 962.5 บาทต่อตัน เนื่องจากต้นทุนเพิ่มขึ้นปริมาณอ้อยโรงงานในตลาดลดลง ทำให้ราคาปรับขึ้นเล็กน้อย



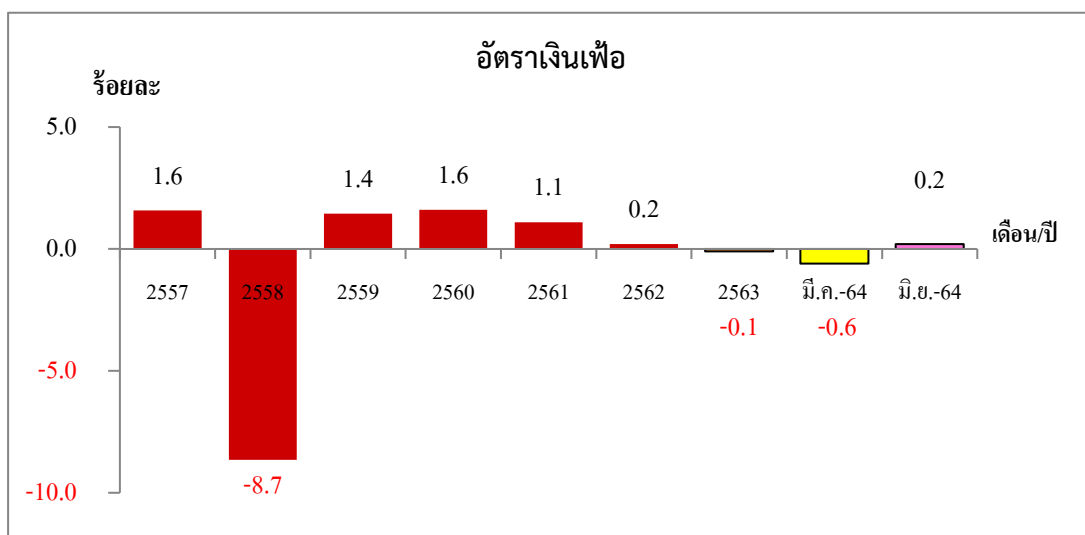
3.3 ราคาเฉลี่ยมันสำปะหลังในจังหวัดสระแก้ว เฉลี่ยอยู่ที่ 1,715 บาท/ตัน ในปี 2564 (โดยมีช่วงคาตการณ์ที่ 1,691.9 ถึง 1,741.3 บาท) เพิ่มขึ้นจากปี 2563 ซึ่งราคาอยู่ที่ 1,645.8 บาทต่อตัน เป็นผลมาจากความต้องการของตลาดเพิ่มขึ้น ประกอบกับเกษตรกรสามารถควบคุมคุณภาพของมันสำปะหลังได้ดีขึ้น



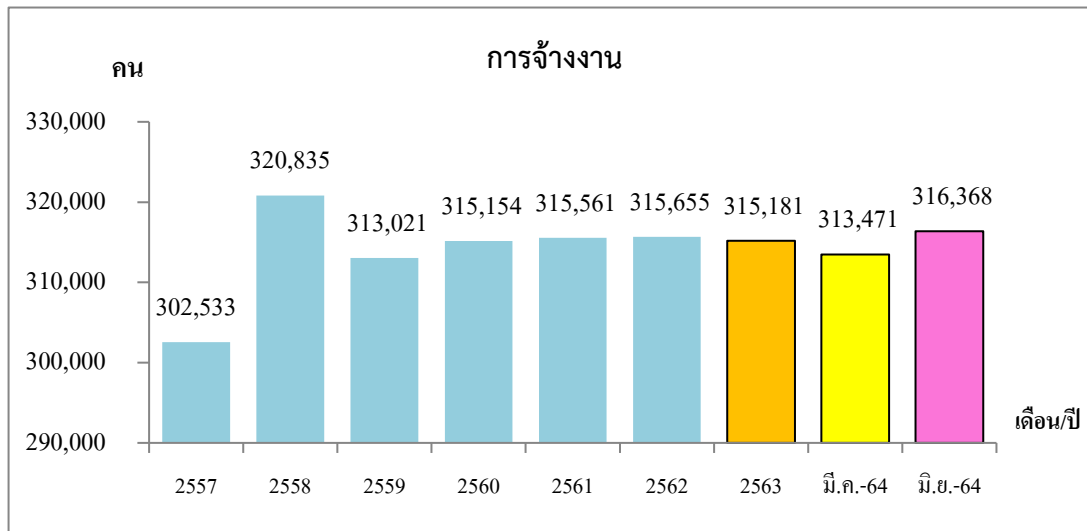
3.4 ราคาเฉลี่ยข้าวโพดเลี้ยงสัตว์ในจังหวัดสระแก้วเฉลี่ยอยู่ที่ 5,312.5 บาทต่อตัน ในปี 2564 (โดยมีช่วงคาดการณ์ที่ 5,142.9 ถึง 5,381.2 บาท) เพิ่มขึ้นจาก ปี 2563 ซึ่งราคาอยู่ที่ 5,179.2 บาทต่อตัน เป็นผลมาจาก ผู้ประกอบการอาหารสัตว์มีความต้องการใช้อย่างต่อเนื่อง ประกอบกับภาครัฐมีมาตรการรองรับราคาจึงทำให้ราคาผลผลิตข้าวโพดเลี้ยงสัตว์ปรับตัวสูงขึ้นอย่างต่อเนื่อง



4. ด้านเสถียรภาพเศรษฐกิจ ในจังหวัดสระแก้ว ในปี 2564 อัตราเงินเฟ้อขยายตัวร้อยละ 0.2 (โดยมีช่วงคาดการณ์ที่ร้อยละ 0.1 ถึง 0.3 ต่อปี) ขยายตัวเพิ่มขึ้นจากปี 2563 ซึ่งหดตัวอยู่ที่ -0.1 จากปัจจัยสำคัญคือราคาพลังงานและราคาอาหารสดบางชนิด นอกจากนี้ยังมีมาตรการของรัฐในการกระตุ้นเศรษฐกิจและการลดค่าครองชีพยังคงมีอิทธิพลต่อการเปลี่ยนแปลง



การจ้างงานในปี 2564 คาดว่าจะมีการจ้างงานทั้งหมดประมาณ 316,368 คน (โดยมีช่วงคาดการณ์จำนวน 315,167 ถึง 317,658 คน) เพิ่มขึ้นจากปี 2563 เนื่องจากประชาชนส่วนใหญ่ได้รับวัคซีน สถานการณ์การแพร่ระบาดของโรคติดเชื้อไวรัสโคโรนา 2019 เริ่มคลี่คลาย ผู้ประกอบการเริ่มดำเนินธุรกิจและกลับมาจ้างงานเพิ่มขึ้น



สรุปภาวะเศรษฐกิจและแนวโน้มจังหวัดสระแก้ว																			
Indicators	หน่วย	2549	2550	2551	2552	2553	2554	2555	2556	2557	2558	2559	2560	2561	2562	2563	2564		
																	min	consensus	max
Economic Growths																			
GPP current price	ล้านบาท	21,722	24,159	24,983	26,450	26,895	30,712	34,038	34,743	36,231	38,185	40,830	43,719	48,222	48,655	45,675	45,661	46,244	46,866
	%yoy		11.2	3.4	5.9	1.7	14.2	10.8	2.1	4.3	5.4	6.9	7.1	10.3	0.9	-6.1	0.0	1.2	2.6
Population	person	534,054	539,710	545,172	550,430	555,490	564,225	572,954	581,686	590,419	599,144	607,672	620,739	629,668	638,532	650,571	659,028	659,679	660,329
	%yoy		1.1	1.0	1.0	0.9	1.6	1.5	1.5	1.5	1.5	1.4	2.2	1.4	1.4	0.8	1.3	1.4	1.5
GPP PER capita	ล้านบาท	40,674	44,764	45,826	48,053	48,417	54,432	59,409	59,729	61,365	63,732	67,192	70,430	76,583	76,199	70,208	69,286	70,101	70,974
GPP constant price	ล้านบาท	17,748	19,445	18,928	19,379	18,756	20,397	21,949	22,408	22,954	24,148	24,908	26,512	29,515	29,591	27,837	27,832.8	28,160.0	28,511.4
	%yoy	8.6	9.6	-2.7	2.4	-3.2	8.8	7.6	2.0	2.4	4.7	2.9	13.4	-3.0	13.3	-5.9	0.0	1.2	2.4
Agriculture (API)	%yoy	26.1	3.8	11.2	21.5	-8.7	7.8	-11.3	-17.0	-17.4	68.9	17.6	47.6	-46.5	27.7	-5.6	-2.5	-0.3	2.0
Industry (IPI)	%yoy	11.4	8.7	32.7	12.1	6.0	4.0	7.6	7.1	10.1	2.5	50.3	10.7	21.3	26.0	-15.4	0.4	1.1	1.7
Service (SI)	%yoy	14.1	13.0	1.6	-0.1	2.1	6.2	4.6	3.0	3.2	3.9	4.2	3.8	3.7	3.8	3.9	1.3	2.5	3.6
Private Consumption (CP)	%yoy	18.1	13.5	20.0	7.2	22.4	14.4	14.9	2.6	4.0	4.2	8.1	3.0	6.8	6.0	-9.3	2.1	3.6	5.2
Private Investment (IP)	%yoy	17.9	12.6	12.1	8.5	12.4	24.8	18.4	22.2	14.6	10.1	-7.2	4.3	-2.4	6.2	6.2	6.0	8.0	11.0
Government Expenditure (G)	%yoy	12.3	7.8	19.1	15.2	-6.3	5.5	-1.6	-10.3	-2.1	23.7	-14.0	-31.0	-1.4	-11.5	24.0	0.3	2.0	3.3
Border Trade (XM)	%yoy	16.9	1.9	50.4	-19.1	39.5	20.1	34.0	17.5	23.4	5.4	-13.4	11.9	20.8	6.0	-7.2	1.3	1.7	2.1
Farm Income	%yoy	34.5	10.3	38.4	19.9	-2.5	14.5	-7.8	-20.3	-21.6	72.3	11.5	48.5	-41.3	16.6	-1.5	-1.0	2.9	7.5
Economic Indicator																			
Inflation Rate	%p.a	6.3	2.8	8.4	0.4	5.7	7.5	2.5	2.6	1.6	-8.7	1.4	1.6	1.1	0.2	-0.1	0.1	0.2	0.3
GPP Deflator	%yoy	-8.6	1.7	6.1	3.5	4.9	5.8	1.3	0.8	0.4	-5.7	1.0	1.6	0.7	0.0	-0.2	0.0	0.1	0.2
Employment	person	412,325.8	424,245.6	375,529.9	298,093.8	312,300.4	314,905.2	318,974.8	323,505.3	302,533.2	320,834.7	313,021.0	315,153.5	315,561.1	315,654.8	315,180.5	315,166.5	316,367.8	317,658.2
	%yoy	84,512.3	11,919.8	-48,715.7	-77,436.2	14,206.7	2,604.8	4,069.6	4,530.5	-20,972.0	18,301.4	-7,813.6	2,132.5	407.6	93.7	-474.3	-14.1	1,187.3	2,477.7

ที่มา : สำนักงานคลังจังหวัดสระแก้ว ปรับปรุง 30 มิถุนายน 2564

คำนิยามตัวแปรและการคำนวณในแบบจำลองเศรษฐกิจจังหวัดสระแก้ว

GPP constant price	ผลิตภัณฑ์มวลรวมจังหวัด ณ ราคาปีฐาน
GPP current prices	ผลิตภัณฑ์มวลรวมจังหวัด ณ ราคาปัจจุบัน
GPPS	ดัชนีผลิตภัณฑ์มวลรวมจังหวัด ณ ราคาปีฐาน ด้านอุปทาน
GPPD	ดัชนีผลิตภัณฑ์มวลรวมจังหวัด ณ ราคาปีฐาน ด้านอุปสงค์
API	ดัชนีปริมาณผลผลิตภาคเกษตรกรรม
IPI	ดัชนีปริมาณผลผลิตภาคอุตสาหกรรม
SI	ดัชนีปริมาณผลผลิตภาคบริการ
Cp Index	ดัชนีการบริโภคภาคเอกชน
Ip Index	ดัชนีการลงทุนภาคเอกชน
G Index	ดัชนีการใช้จ่ายภาครัฐบาล
XM Index	ดัชนีมูลค่าการค้าชายแดนโดยเฉลี่ย
GPP Deflator	ระดับราคาเฉลี่ยของผลิตภัณฑ์มวลรวมจังหวัดสระแก้ว
CPI	ดัชนีราคาผู้บริโภคจังหวัดสระแก้ว
PPI	ดัชนีราคาผู้ผลิตระดับประเทศ
Inflation rate	อัตราเงินเฟ้อจังหวัดสระแก้ว
Farm Income Index	ดัชนีรายได้เกษตรกร
Population	จำนวนประชากรของจังหวัดสระแก้ว
Employment	จำนวนผู้มีงานทำของจังหวัดสระแก้ว
%yoy	อัตราการเปลี่ยนแปลงเทียบกับช่วงเดียวกันของปีที่แล้ว
Base year	ปีฐาน (2548 = 100)
Min	สถานการณ์ที่คาดว่าจะเลวร้ายที่สุด
Consensus	สถานการณ์ที่คาดว่าจะเป็นไปได้มากที่สุด
Max	สถานการณ์ที่คาดว่าจะดีที่สุด

การคำนวณดัชนี

ดัชนีชี้วัดเศรษฐกิจด้านอุปทาน (Supply Side หรือ Production Side: GPPS)

ประกอบด้วย 3 ดัชนี ได้แก่

(1) ดัชนีผลผลิตภาคบริการจังหวัดสระแก้ว	โดยให้น้ำหนัก	0.52
(2) ดัชนีผลผลิตภาคเกษตรกรรมจังหวัดสระแก้ว	โดยให้น้ำหนัก	0.29
(3) ดัชนีผลผลิตภาคอุตสาหกรรมจังหวัดสระแก้ว	โดยให้น้ำหนัก	0.19

การกำหนดน้ำหนักของแต่ละองค์ประกอบของดัชนี โดยหาสัดส่วนจากมูลค่าเพิ่มราคาปัจจุบันของเครื่องชี้เศรษฐกิจภาคเกษตรกรรม (สาขาเกษตร + สาขาประมง) เครื่องชี้เศรษฐกิจภาคอุตสาหกรรม (สาขาเหมืองแร่ สาขาอุตสาหกรรม และสาขาไฟฟ้า) และเครื่องชี้เศรษฐกิจภาคบริการ (11 สาขาตั้งแต่สาขาก่อสร้างถึงสาขาลูกจ้างในครัวเรือน) จากข้อมูล GPP ของ สศช. เทียบกับ GPP รวมราคาปัจจุบันของ สศช.)

รายงานนี้ จัดทำขึ้นเพื่อใช้ติดตามภาวะการผลิตภาคเกษตรกรรม ภาคอุตสาหกรรม และภาคบริการของจังหวัดสระแก้วเป็นรายเดือน ซึ่งจะล่าช้าประมาณ 1เดือนครึ่ง (45 วัน) โดยการคำนวณ API (Q), IPI (Q), SI (Q) ได้กำหนดให้ปี 2548 เป็นปีฐานซึ่งคำนวณจากเครื่องชี้ผลิตภาคเกษตรกรรม ภาคอุตสาหกรรม และภาคบริการของจังหวัดสระแก้วรายเดือนอนุกรมเวลาย้อนหลังไปตั้งแต่ปี พ.ศ. 2548 เป็นต้นมา

ดัชนีปริมาณผลผลิตภาคเกษตร (Agricultural Production Index: API)

- ประกอบไปด้วยองค์ประกอบทั้งสิ้น 7 ตัว คือ

- ปริมาณผลผลิต : ข้าวนาปี	โดยให้น้ำหนัก	0.34
- ปริมาณผลผลิต : อ้อยโรงงาน	โดยให้น้ำหนัก	0.27
- ปริมาณผลผลิต : มันสำปะหลัง	โดยให้น้ำหนัก	0.15
- ปริมาณผลผลิต : ข้าวโพดเลี้ยงสัตว์	โดยให้น้ำหนัก	0.12
- ปริมาณผลผลิต : โคเนื้อ	โดยให้น้ำหนัก	0.08
- ปริมาณผลผลิต : นํ้านมดิบ	โดยให้น้ำหนัก	0.04
- โดยตัวชี้วัดที่ได้ปรับฤดูกาล (Seasonal Adjusted : SA)คือ ข้าวนาปี ข้าวโพดเลี้ยงสัตว์ และอ้อยโรงงาน

การกำหนดน้ำหนักขององค์ประกอบในการจัดทำ API (Q) ให้น้ำหนักของเครื่องชี้ข้างต้น ได้จากสัดส่วนมูลค่าเพิ่มของเครื่องชี้ ณ ราคาปัจจุบัน กับ GPP แบบ Bottom up ณ ราคาปัจจุบันภาคเกษตรกรรม (สาขาเกษตร และสาขาประมง)

ดัชนีปริมาณผลผลิตภาคอุตสาหกรรม (Industrial Production Index: IPI)

- ประกอบไปด้วยองค์ประกอบทั้งสิ้น 3 ตัว คือ

- จำนวนโรงงานอุตสาหกรรมสะสม	โดยให้น้ำหนัก	0.37
- ทุนจดทะเบียนของโรงงานอุตสาหกรรมสะสม	โดยให้น้ำหนัก	0.34
- ปริมาณการใช้ไฟฟ้าภาคอุตสาหกรรม	โดยให้น้ำหนัก	0.29

การกำหนดน้ำหนักขององค์ประกอบในการจัดทำ IPI ให้น้ำหนักของเครื่องชี้จากการหาความสัมพันธ์ Correlation ระหว่างเครื่องชี้เศรษฐกิจผลผลิตอุตสาหกรรมรายปี กับ GPP (สศช.) ณ ราคาคงที่ ภาคอุตสาหกรรม (สาขาเหมืองแร่ สาขาอุตสาหกรรม และสาขาไฟฟ้า)

ดัชนีปริมาณผลผลิตภาคบริการ (Service Index: SI)

- ประกอบไปด้วยองค์ประกอบทั้งสิ้น 3 ตัว คือ

- ค่าส่งค้าปลีก	โดยให้น้ำหนัก	0.80
- ขนส่ง	โดยให้น้ำหนัก	0.20
- จำนวนนักท่องเที่ยวในจังหวัด	โดยให้น้ำหนัก	0.00

การกำหนดน้ำหนักขององค์ประกอบในการจัดทำSI ให้น้ำหนักของเครื่องชี้ โดยเครื่องชี้ภาคบริการด้านขายส่งขายปลีก บริหารราชการ การศึกษา สุขภาพ และโรงแรมได้จากสัดส่วนของ GPP สาขาโรงแรม สาขาบริหารราชการฯ สาขาการศึกษา สาขาสุขภาพฯ สาขาโรงแรมและภัตตาคาร ณ ราคาปัจจุบัน 2562 (สศช.) เทียบ GPP รวมภาคบริการ ณ ราคาปัจจุบัน (สศช.) ทหารด้วยจำนวนเครื่องชี้ในด้านอื่นๆ

ดัชนีชี้วัดเศรษฐกิจด้านอุปสงค์ (Demand Side:GPPD)

- ประกอบไปด้วย 4 ดัชนี ได้แก่

(1) ดัชนีการค้าชายแดนเฉลี่ย	โดยให้น้ำหนัก	0.31
(2) ดัชนีการลงทุนภาคเอกชน	โดยให้น้ำหนัก	0.28
(3) ดัชนีการบริโภคภาคเอกชน	โดยให้น้ำหนัก	0.25
(4) ดัชนีการใช้จ่ายภาครัฐ	โดยให้น้ำหนัก	0.16

การกำหนดน้ำหนักของแต่ละองค์ประกอบของดัชนี โดยหาค่าเฉลี่ยในแต่ละดัชนี เทียบกับ GPP constant price โดยเฉลี่ยเพื่อหาสัดส่วนและคำนวณหาน้ำหนักจากสัดส่วนของแต่ละดัชนีเทียบผลรวมสัดส่วนดัชนีรวมทั้งหมด

รายงานนี้ จัดทำขึ้นเพื่อใช้ติดตามภาวะการใช้จ่ายเพื่อการบริโภคภาคเอกชนการลงทุนการใช้จ่ายภาครัฐของจังหวัดสระแก้วและการค้าชายแดนเป็นรายเดือน ซึ่งจะล่าช้าประมาณ 1 เดือนครึ่ง (45 วัน) โดยการคำนวณ Cp Index, Ip Index, G Index, XM Index ได้กำหนดให้ปี 2548 เป็นปีฐาน ซึ่งคำนวณจากเครื่องชี้ภาวะการใช้จ่ายเพื่อการบริโภคภาคเอกชนการลงทุนการใช้จ่ายภาครัฐของจังหวัดสระแก้ว และการค้าชายแดนเป็นรายเดือนอนุกรมเวลาย้อนหลังไปตั้งแต่ปี พ.ศ.2548 เป็นต้นมา

ดัชนีการบริโภคภาคเอกชน (Private Consumption Index: Cp Index)

- ประกอบไปด้วยองค์ประกอบทั้งสิ้น 3 ตัว คือ

- ภาษีมูลค่าเพิ่ม	โดยให้น้ำหนัก	0.80
- จำนวนรถยนต์นั่งส่วนบุคคลจดทะเบียนใหม่	โดยให้น้ำหนัก	0.14
- จำนวนรถจักรยานยนต์จดทะเบียนใหม่	โดยให้น้ำหนัก	0.06

การกำหนดน้ำหนักขององค์ประกอบในการจัดทำ Cp Index ให้น้ำหนักของเครื่องชี้จากการหาค่าเฉลี่ยของเครื่องชี้ในการจัดทำ Cp Index และแปลงเป็นมูลค่าหน่วยเดียวกัน (บาท) แล้วหาน้ำหนักจากสัดส่วนมูลค่าเครื่องชี้ฯ เทียบกับมูลค่ารวมของเครื่องชี้ทั้งหมด

ดัชนีการลงทุนภาคเอกชน (Private Investment Index: Ip)

- ประกอบไปด้วยองค์ประกอบทั้งสิ้น 3 ตัว คือ

- สินเชื่อเพื่อการลงทุนสะสม	โดยให้น้ำหนัก	0.99
- จำนวนรถยนต์พาณิชย์ที่จดทะเบียนใหม่	โดยให้น้ำหนัก	0.01

การกำหนดน้ำหนักขององค์ประกอบในการจัดทำ Ip Index ให้น้ำหนักของเครื่องชี้ จากการหาค่าเฉลี่ยของเครื่องชี้ในการจัดทำ Ip Index และแปลงเป็นมูลค่าหน่วยเดียวกัน (บาท) แล้วหาน้ำหนักจากสัดส่วนมูลค่าเครื่องชี้ฯ เทียบกับมูลค่ารวมของเครื่องชี้ทั้งหมด

ดัชนีการใช้จ่ายภาครัฐ (Government Expenditure Index: G)

- ประกอบไปด้วยองค์ประกอบทั้งสิ้น 2 ตัว คือ

- รายจ่ายงบประมาณภาครัฐ ทั้งหน่วยงานสังกัดส่วนกลางและส่วนภูมิภาค	โดยให้น้ำหนัก	0.65
- รายจ่ายงบลงทุนภาครัฐ ทั้งหน่วยงานสังกัดส่วนกลางและส่วนภูมิภาค	โดยให้น้ำหนัก	0.35

การกำหนดน้ำหนักขององค์ประกอบในการจัดทำ G Index ให้น้ำหนักของเครื่องชี้ จากการหาค่าเฉลี่ยของเครื่องชี้ ในการจัดทำ G Index และหาน้ำหนักจากสัดส่วนมูลค่าเครื่องชี้ฯ เทียบกับมูลค่ารวมของเครื่องชี้ทั้งหมด

ดัชนีมูลค่าการค้าชายแดนโดยเฉลี่ย (Export Import Index: Xm Index)

- ประกอบไปด้วยองค์ประกอบทั้งสิ้น 1 ตัว คือ
 - มูลค่าการส่งออกนำเข้า ผ่านด่านศุลกากร โดยให้น้ำหนัก 1.00

การกำหนดน้ำหนักขององค์ประกอบในการจัดทำ Xm Index ให้น้ำหนักของเครื่องชี้จากมูลค่าการค้าชายแดน โดยให้น้ำหนักของมูลค่าการนำเข้า และมูลค่าการส่งออก มีน้ำหนักเท่ากัน

ผลิตภัณฑ์มวลรวมจังหวัด ณ ราคาคงที่ (GPP constant price)

- ประกอบไปด้วยดัชนี 2 ด้าน
 - ดัชนีชี้วัดเศรษฐกิจด้านอุปทาน (GPPS) โดยให้น้ำหนัก 0.80
 - ดัชนีชี้วัดเศรษฐกิจด้านอุปสงค์ (GPPD) โดยให้น้ำหนัก 0.20

ดัชนีชี้วัดด้านเสถียรภาพเศรษฐกิจ

- GPP Deflator : ระดับราคา ประกอบไปด้วย
 - ดัชนีราคาผู้ผลิต (PPI) โดยให้น้ำหนัก 0.80
 - ดัชนีราคาผู้บริโภคจังหวัดสระแก้ว (CPI) โดยให้น้ำหนัก 0.20
- การเปลี่ยนแปลงของจำนวนผู้มีงานทำ
คำนวณจาก GPP constant price X (0.32) (อัตราการพึ่งพาแรงงาน)

อัตราการพึ่งพาแรงงาน

คำนวณจากการวิเคราะห์การถดถอยเชิงเส้นอย่างง่าย (Simple Linear Regression Analysis) โดยมีรูปแบบ

ความสัมพันธ์ คือ $\ln(\text{Emp}) = \alpha + \beta (\ln(\text{GPP}))$

โดยที่ Emp = จำนวนผู้มีงานทำจำแนกตามอุตสาหกรรม และเพศของจังหวัดสระแก้ว

ข้อมูลจากสำนักงานสถิติจังหวัดสระแก้วซึ่งใช้ปี 2548-2562

GPP = ผลิตภัณฑ์มวลรวมจังหวัดสระแก้ว ณ ราคาคงที่ ข้อมูลจาก สศช.

ซึ่งใช้ปี 2548-2562

หน่วยงานผู้สนับสนุนข้อมูลในการประมาณการเศรษฐกิจ
ขอขอบคุณส่วนราชการ รัฐวิสาหกิจ และหน่วยธุรกิจในจังหวัดสระแก้วที่สนับสนุนข้อมูลข้างต้น

ส่วนราชการ รัฐวิสาหกิจ และหน่วยธุรกิจในจังหวัดสระแก้วที่สนับสนุนข้อมูล

สำนักงานเกษตรและสหกรณ์จังหวัดสระแก้ว

สำนักงานเกษตรจังหวัดสระแก้ว

สำนักงานปศุสัตว์จังหวัดสระแก้ว

สำนักงานอุตสาหกรรมจังหวัดสระแก้ว

สำนักงานเศรษฐกิจการเกษตรเขต 6

สำนักงานท่องเที่ยวและกีฬาจังหวัดสระแก้ว

สำนักงานสรรพากรพื้นที่สระแก้ว

สำนักงานพาณิชย์จังหวัดสระแก้ว

ด่านศุลกากรอรัญประเทศ

สำนักงานขนส่งจังหวัดสระแก้ว

สำนักงานแรงงานจังหวัดสระแก้ว

สำนักงานประกันสังคมจังหวัดสระแก้ว

สำนักงานจัดหางานจังหวัดสระแก้ว

แขวงทางหลวงสระแก้ว

แขวงทางหลวงชนบทสระแก้ว

โครงการชลประทานสระแก้ว

การไฟฟ้าส่วนภูมิภาคจังหวัดสระแก้ว

ธนาคารออมสิน สาขาสระแก้ว

ธนาคารเพื่อการเกษตรและสหกรณ์การเกษตร สาขาสระแก้ว

ธนาคารพัฒนาวิสาหกิจขนาดกลางและขนาดย่อมจังหวัดสระแก้ว

ประธานสภาเกษตรกรจังหวัดสระแก้ว

ประธานสภาอุตสาหกรรมจังหวัดสระแก้ว

ประธานชมรมธุรกิจท่องเที่ยวจังหวัดสระแก้ว

สหกรณ์โคนมวังน้ำเย็น จำกัด

บมจ. บิ๊กซี ซูเปอร์เซ็นเตอร์ (สระแก้ว)

บมจ. สยามแม็คโคร (สระแก้ว)

บริษัท โตโยต้าสระแก้ว ผู้จำหน่ายโตโยต้า จำกัด

บริษัท สระแก้ว ฮอนด้าคาร์ส์ จำกัด

บริษัท ฮอนด้าประสิทธิ์มอเตอร์สระแก้ว (2554) จำกัด

บริษัท น้ำตาลและอ้อยตะวันออก จำกัด(มหาชน)