

รายงานสถิติการขนส่ง

ประจำปี 2562

กรมการขนส่งทางบก

กองแผนงาน กลุ่มสถิติการขนส่ง

TRANSPORT STATISTICS REPORT

2019

DEPARTMENT OF LAND TRANSPORT

PLANNING DIVISION

TRANSPORT STATISTICS GROUP



ทะเบียนและภาษีรถ

ใบอนุญาต
ประกอบการขนส่ง



ใบอนุญาตขับรถ
และผู้ประจำรถ



รายงานสถิติการขนส่ง
ประจำปี 2562

เรื่องร้องเรียน



1584

สถานีขนส่งผู้โดยสาร



กลุ่มสถิติการขนส่ง กองแผนงาน
กรมการขนส่งทางบก
กุมภาพันธ์ 2563

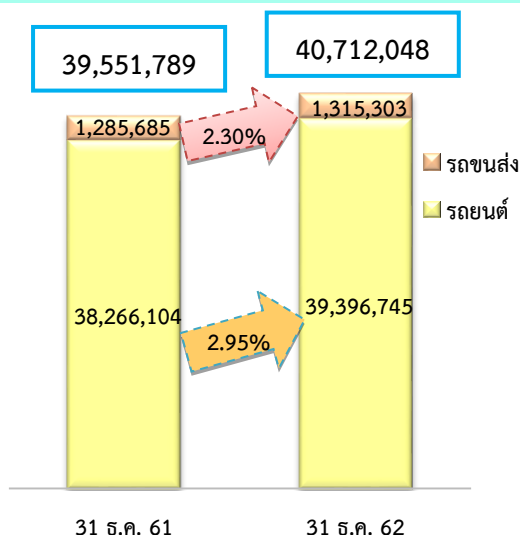
สารบัญ

เรื่อง	หน้า
▪ เปรียบเทียบรถจำแนกตามประเภทที่จดทะเบียนสะสม ณ วันที่ 31 ธันวาคม 2561 และ 2562	1
▪ รถจดทะเบียนสะสมตามกฎหมายว่าด้วยการขนส่งทางบก ณ วันที่ 31 ธันวาคม 2562 จำแนกตามลักษณะรถและมาตรฐานรถ	3
▪ รถจดทะเบียนใหม่ตามกฎหมายว่าด้วยรถยนต์และตามกฎหมายว่าด้วยการขนส่งทางบกทั่วประเทศ ปีงบประมาณ 2560 - 2562	8
▪ จำนวนรถจดทะเบียนใหม่ (ป้ายแดง) ทั่วประเทศ ปีงบประมาณ 2560 - 2562	10
▪ เปรียบเทียบจำนวนรถจดทะเบียนใหม่ (ป้ายแดง) ทั่วประเทศ จำแนกตามยี่ห้อรถ ปีงบประมาณ 2561 และ 2562 รถตามกฎหมายว่าด้วยรถยนต์	11
▪ เปรียบเทียบจำนวนรถจดทะเบียนใหม่ (ป้ายแดง) ทั่วประเทศ จำแนกตามยี่ห้อรถ ปีงบประมาณ 2561 และ 2562 รถตามกฎหมายว่าด้วยการขนส่งทางบก	13
▪ สถิติการดำเนินการเกี่ยวกับทะเบียนและภาษีรถ ทั่วประเทศ ปีงบประมาณ 2562	14
▪ จำนวนรถที่เข้ารับการตรวจสภาพทั่วประเทศ ปีงบประมาณ 2560 - 2562	15
▪ สถิติการตรวจสภาพรถและการตรวจสอบตามกฎหมายว่าด้วยรถยนต์ ปีงบประมาณ 2562	19
▪ สถิติการตรวจสภาพรถและการตรวจสอบตามกฎหมายว่าด้วยการขนส่งทางบก ปีงบประมาณ 2562	20
▪ เปรียบเทียบใบอนุญาตประกอบการขนส่ง (สะสม) ณ วันที่ 31 ธันวาคม 2561 และ 2562	21
▪ การดำเนินการเกี่ยวกับใบอนุญาตประกอบการขนส่ง ปีงบประมาณ 2558 - 2562	23
▪ จำนวนใบอนุญาตขับรถและใบอนุญาตผู้ประจำรถ ณ วันที่ 31 ธันวาคม 2562	26
▪ การดำเนินการเกี่ยวกับใบอนุญาตขับรถและใบอนุญาตผู้ประจำรถ ปีงบประมาณ 2558 - 2562	28
▪ จำนวนรถและจำนวนเงินภาษีค้ำชำระ ตามกฎหมายว่าด้วยรถยนต์ ณ วันที่ 31 ธันวาคม 2562	31
▪ จำนวนรถและจำนวนเงินภาษีค้ำชำระ ตามกฎหมายว่าด้วยการขนส่งทางบก ณ วันที่ 31 ธันวาคม 2562	33
▪ รายงานสถิติการใช้สถานีขนส่งผู้โดยสารที่กรมการขนส่งทางบกกำกับดูแล ปีงบประมาณ 2562	35
▪ รายงานการเปรียบเทียบสถิติการใช้สถานีขนส่งผู้โดยสารที่กรมการขนส่งทางบกกำกับดูแล ปีงบประมาณ 2559 - 2562	36
▪ รายงานสถานีขนส่งผู้โดยสารที่มีจำนวนผู้เข้าใช้มากที่สุด 10 ลำดับแรก ปีงบประมาณ 2562	37
▪ สถิติการรับเรื่องร้องเรียนผ่านศูนย์คุ้มครองผู้โดยสารรถสาธารณะ โทร. 1584 ปีงบประมาณ 2562	38
▪ เปรียบเทียบการรับเรื่องร้องเรียน ปีงบประมาณ 2561 – 2562 จำแนกตามประเภทรถ	39
▪ สถิติการเกิดอุบัติเหตุจากรถทางบก ปีงบประมาณ 2558 - 2562	44

เปรียบเทียบจำนวนรถจดทะเบียนสะสม ณ วันที่ 31 ธันวาคม 2561 และ 2562

ประเภทรถ	จำนวนรถ (คัน)		ร้อยละการเปลี่ยนแปลง 2562/2561 [เพิ่มขึ้น , (ลดลง)]
	31 ธันวาคม 2561	31 ธันวาคม 2562	
รวมทั้งสิ้น	39,551,789	40,712,048	2.93
ก. รวมรถตามกฎหมายว่าด้วยรถยนต์	38,266,104	39,396,745	2.95
รถยนต์นั่งส่วนบุคคลไม่เกิน 7 คน	9,362,259	9,985,879	6.66
รถยนต์นั่งส่วนบุคคลเกิน 7 คน	423,166	421,575	(0.38)
รถยนต์บรรทุกส่วนบุคคล	6,614,402	6,775,668	2.44
รถยนต์สามล้อส่วนบุคคล	1,551	1,543	(0.52)
รถยนต์รับจ้างระหว่างจังหวัด	-	-	0.00
รถยนต์รับจ้างบรรทุกคนโดยสารไม่เกิน 7 คน	85,975	85,483	(0.57)
รถยนต์สี่ล้อเล็กรับจ้าง	2,640	2,533	(4.05)
รถยนต์รับจ้างสามล้อ	20,038	19,823	(1.07)
รถยนต์บริการธุรกิจ	4,573	4,391	(3.98)
รถยนต์บริการทัศนาจร	5,351	5,800	8.39
รถยนต์บริการให้เช่า	119	116	(2.52)
รถจักรยานยนต์ส่วนบุคคล	20,887,785	21,222,053	1.60
รถแทรกเตอร์	540,032	560,573	3.80
รถบดถนน	14,694	15,002	2.10
รถใช้งานเกษตรกรรม	108,262	108,819	0.51
รถพ่วง	5,105	5,862	14.83
รถจักรยานยนต์สาธารณะ	190,152	181,625	(4.48)
ข. รวมรถตามกฎหมายว่าด้วยการขนส่งทางบก	1,285,685	1,315,303	2.30
รวมรถโดยสาร	162,975	164,998	1.24
แยกเป็น – ประจำทาง	75,835	72,886	(3.89)
– ไม่ประจำทาง	74,113	78,604	6.06
– ส่วนบุคคล	13,027	13,508	3.69
รวมรถบรรทุก	1,122,057	1,149,668	2.46
แยกเป็น – ไม่ประจำทาง	315,789	339,124	7.39
– ส่วนบุคคล	806,268	810,544	0.53
รถขนาดเล็ก	653	637	(2.45)

แผนภูมิเปรียบเทียบจำนวนรถจดทะเบียนสะสม ณ วันที่ 31 ธันวาคม 2561 และ 2562

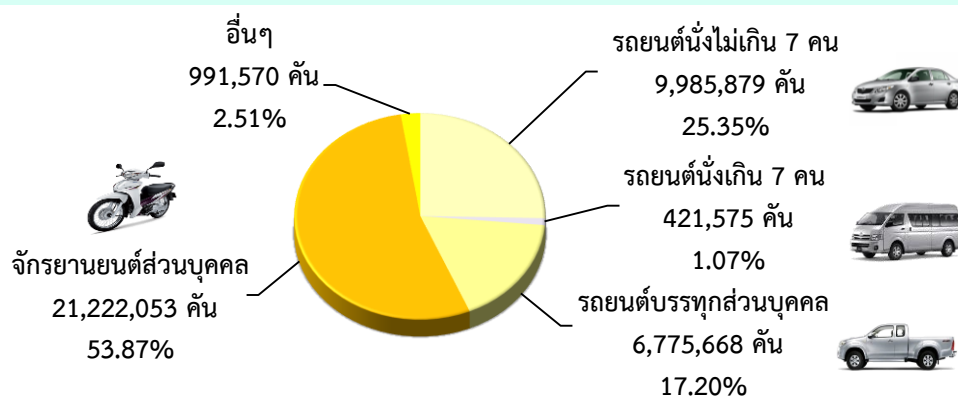


จำนวนรถจดทะเบียนสะสม **ทั่วประเทศ** ณ วันที่ 31 ธันวาคม 2562 มีจำนวนทั้งสิ้น 40,712,048 คัน เพิ่มขึ้นจาก ณ วันที่ 31 ธันวาคม 2561 คิดเป็นร้อยละ 2.93

จำนวนรถจดทะเบียนตามกฎหมายว่าด้วยรถยนต์ สะสม ณ วันที่ 31 ธันวาคม 2562 มีจำนวนทั้งสิ้น 39,396,745 คัน เพิ่มขึ้นจาก ณ วันที่ 31 ธันวาคม 2561 คิดเป็นร้อยละ 2.95

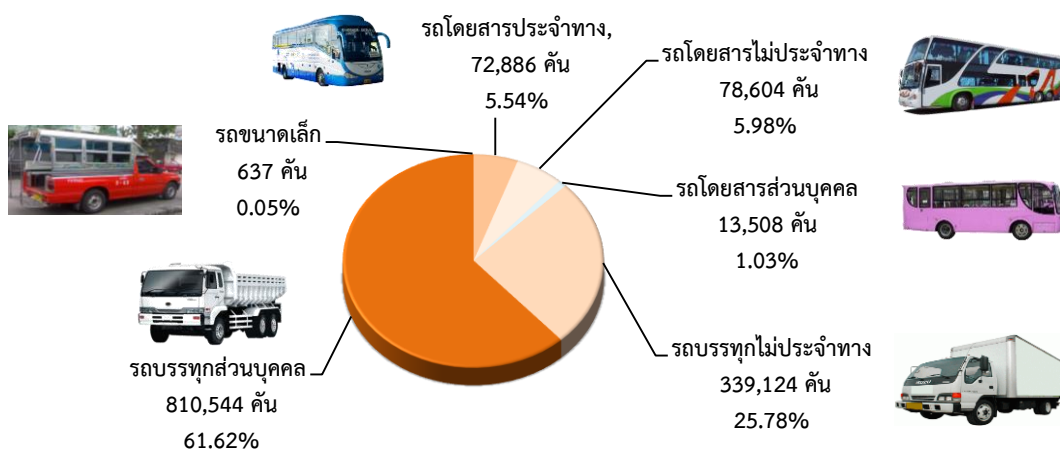
จำนวนรถจดทะเบียนตามกฎหมายว่าด้วยการขนส่งทางบก สะสม ณ วันที่ 31 ธันวาคม 2562 มีจำนวนทั้งสิ้น 1,315,303 คัน เพิ่มขึ้นจาก ณ วันที่ 31 ธันวาคม 2561 คิดเป็นร้อยละ 2.30

จำนวนรถตามกฎหมายว่าด้วยรถยนต์



ประเภทรถที่จดทะเบียนสะสมมากที่สุด คือ รถจักรยานยนต์ส่วนบุคคล (รย. 12) มีจำนวนทั้งสิ้น 21,222,053 คัน คิดเป็นร้อยละ 53.87 ของจำนวนรถจดทะเบียนตามกฎหมายว่าด้วยรถยนต์สะสมทั่วประเทศ

จำนวนรถตามกฎหมายว่าด้วยการขนส่งทางบก



ประเภทรถที่จดทะเบียนสะสมมากที่สุด คือ รถบรรทุกส่วนบุคคล มีจำนวนทั้งสิ้น 810,544 คัน คิดเป็นร้อยละ 61.62 ของจำนวนรถจดทะเบียนตามกฎหมายว่าด้วยการขนส่งทางบกสะสมทั่วประเทศ

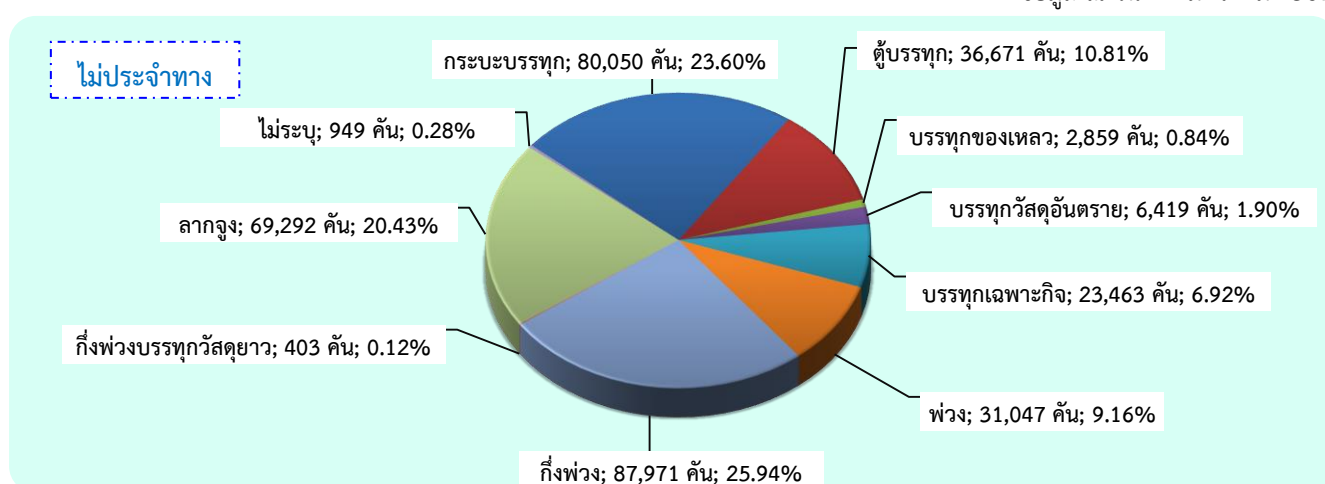
รถจดทะเบียนสะสมตามกฎหมายว่าด้วยการขนส่งทางบก ณ วันที่ 31 ธันวาคม 2562
จำแนกตามลักษณะรถและมาตรฐานรถ

จำนวนรถบรรทุกจำแนกตามลักษณะรถที่จดทะเบียนสะสม ณ วันที่ 31 ธันวาคม 2562

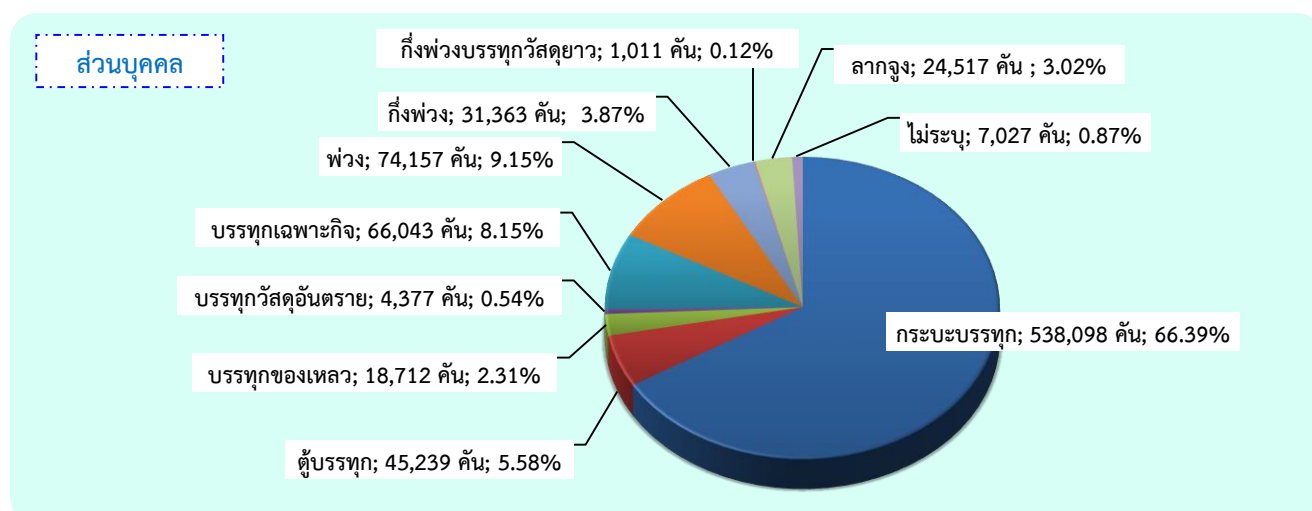
หน่วย : คัน

ประเภทรถ	รวม	กระบะบรรทุก	ตู้บรรทุก	บรรทุกของเหลว	บรรทุกวัสดุอันตราย	บรรทุกเฉพาะกิจ	พ่วง	กึ่งพ่วง	กึ่งพ่วงบรรทุกวัสดุยาว	ลากจูง	ไม่ระบุ
ไม่ประจำทาง	339,124	80,050	36,671	2,859	6,419	23,463	31,047	87,971	403	69,292	949
ส่วนบุคคล	810,544	538,098	45,239	18,712	4,377	66,043	74,157	31,363	1,011	24,517	7,027
รวม	1,149,668	618,148	81,910	21,571	10,796	89,506	105,204	119,334	1,414	93,809	7,976

ข้อมูล ณ วันที่ 2 มกราคม 2563



จำนวนรถบรรทุกไม่ประจำทางสะสม ณ วันที่ 31 ธันวาคม 2562 มีทั้งสิ้น 339,124 คัน เมื่อพิจารณาตามลักษณะรถ พบว่า **รถกึ่งพ่วง** มีจำนวนมากที่สุด คิดเป็นร้อยละ 25.94 ของจำนวนรถบรรทุกไม่ประจำทางที่จดทะเบียนสะสมทั่วประเทศ รองลงมา คือ กระบะบรรทุก และรถลากจูง คิดเป็นร้อยละ 23.60 และ 20.43 ตามลำดับ



จำนวนรถบรรทุกส่วนบุคคลสะสม ณ วันที่ 31 ธันวาคม 2562 มีทั้งสิ้น 810,544 คัน เมื่อพิจารณาตามลักษณะรถ พบว่า **รถกระบะบรรทุก** มีจำนวนมากที่สุด คิดเป็นร้อยละ 66.39 ของจำนวนรถบรรทุกส่วนบุคคลที่จดทะเบียนสะสมทั่วประเทศ รองลงมา คือ รถพ่วงและรถบรรทุกเฉพาะกิจ คิดเป็นร้อยละ 9.15 และ 8.15 ตามลำดับ

สถิติการขนส่งประจำปี 2562

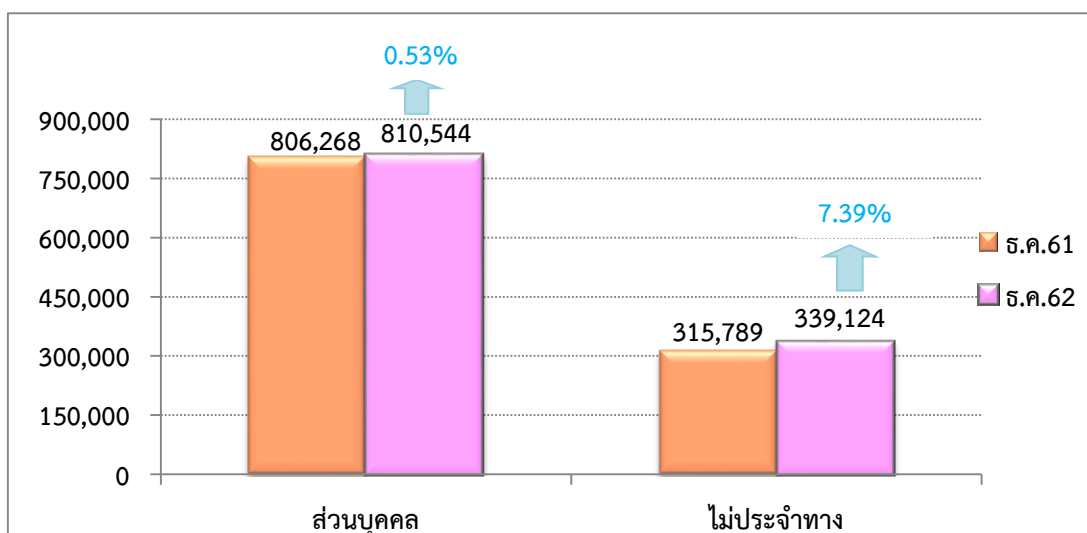
ตารางเปรียบเทียบจำนวนรถบรรทุกจำแนกตามประเภทรถ

ประเภทรถ	ทั่วประเทศ		ส่วนกลาง		ส่วนภูมิภาค		ร้อยละการเปลี่ยนแปลง (ธ.ค.62/ธ.ค.61)
	ธ.ค. 61	ธ.ค. 62	ธ.ค. 61	ธ.ค. 62	ธ.ค. 61	ธ.ค. 62	
ไม่ประจำทาง	315,789	339,124	78,430	80,128	237,359	258,996	7.39
ส่วนบุคคล	806,268	810,544	64,578	64,502	741,690	746,042	0.53
รวม	1,122,057	1,149,668	143,008	144,630	979,049	1,005,038	2.46

เปรียบเทียบจำนวนรถบรรทุกจำแนกตามประเภทรถที่จดทะเบียนสะสมทั้งหมด พบว่า จำนวนรถสะสม ณ วันที่ 31 ธันวาคม 2562 มีอัตราการเปลี่ยนแปลงเพิ่มขึ้น จาก ณ วันที่ 31 ธันวาคม 2561 ร้อยละ 2.46 โดยจำนวนรถบรรทุกไม่ประจำทาง มีอัตราการเปลี่ยนแปลงเพิ่มขึ้น ร้อยละ 7.39 และจำนวนรถบรรทุกส่วนบุคคล มีอัตราการเปลี่ยนแปลงเพิ่มขึ้น ร้อยละ 0.53 เมื่อเปรียบเทียบสัดส่วนของรถบรรทุกทั้งสิ้น ปรากฏว่าเป็นรถบรรทุกส่วนบุคคลถึงร้อยละ 70.50

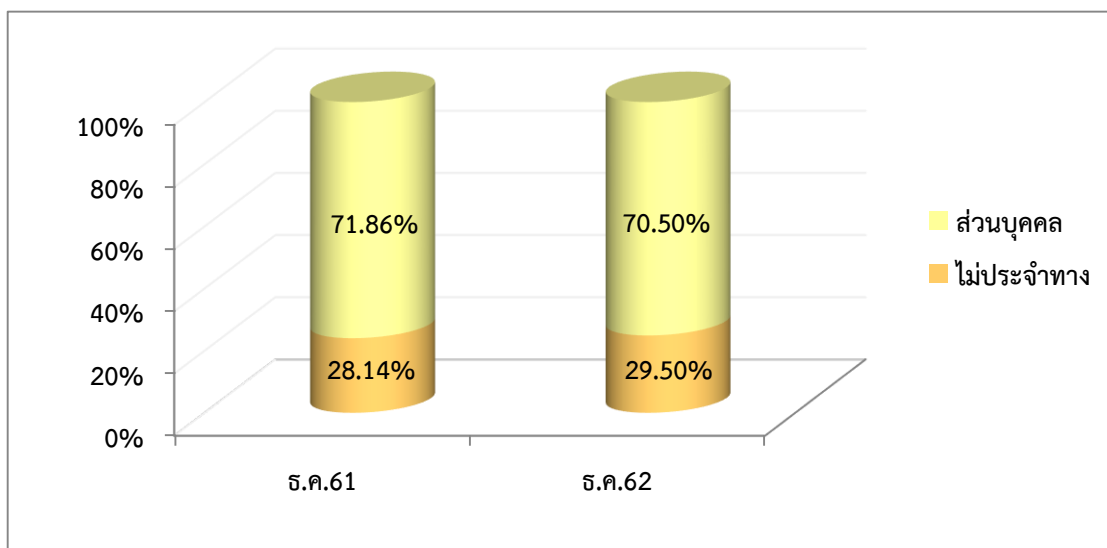
แผนภูมิเปรียบเทียบจำนวนรถบรรทุกจำแนกตามประเภทรถที่จดทะเบียนสะสม

ณ วันที่ 31 ธ.ค. 61 กับ ณ วันที่ 31 ธ.ค. 62



แผนภูมิเปรียบเทียบสัดส่วนประเภทรถบรรทุกไม่ประจำทางและส่วนบุคคลที่จดทะเบียนสะสม

ณ วันที่ 31 ธ.ค. 61 กับ ณ วันที่ 31 ธ.ค. 62



**เปรียบเทียบจำนวนรถโดยสารจำแนกตามมาตรฐานรถและประเภทการประกอบการที่จดทะเบียนสะสม
ณ วันที่ 31 ธันวาคม 2561 และ ณ วันที่ 31 ธันวาคม 2562**

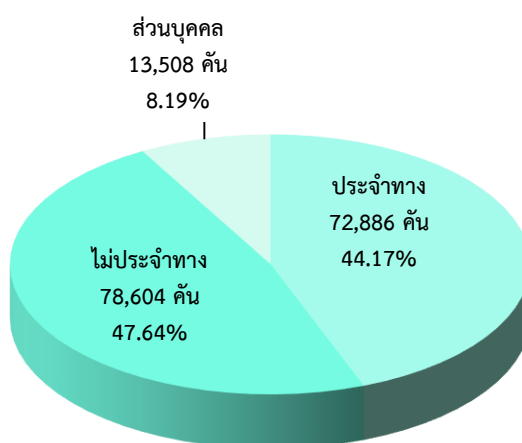
หน่วย : คัน

มาตรฐานรถ	ประเภทการประกอบการ								
	รถโดยสารประจำทาง			รถโดยสารไม่ประจำทาง			รถโดยสารส่วนบุคคล		
	2561	2562	ร้อยละการเปลี่ยนแปลง	2561	2562	ร้อยละการเปลี่ยนแปลง	2561	2562	ร้อยละการเปลี่ยนแปลง
ปรับอากาศพิเศษ	3,324	3,232	(2.77)	7,007	7,123	1.66	313	316	0.96
ปรับอากาศ ชั้น2	7,484	7,420	(0.86)	9,221	9,815	6.44	1,985	2,046	3.07
รถตู้ปรับอากาศ	14,129	13,049	(7.64)	34,244	38,065	11.16	1,355	1,503	10.92
ไม่มีเครื่องปรับอากาศ	48,515	46,876	(3.38)	17,923	17,757	(0.93)	8,547	8,819	3.18
รถสองชั้น	1,773	1,717	(3.16)	5,476	5,457	(0.35)	71	72	1.41
รถพ่วง	-	-	-	2	1	(50.00)	2	2	-
รถกึ่งพ่วง	-	-	-	-	-	-	-	-	-
รถโดยสารเฉพาะกิจ	-	-	-	122	269	120.49	638	626	(1.88)
ไม่ระบุ	610	592	(2.95)	118	117	(0.85)	116	124	6.90
รวม	75,835	72,886	(3.89)	74,113	78,604	6.06	13,027	13,508	3.69

ข้อมูล ณ วันที่ 2 มกราคม 2563

เปรียบเทียบจำนวนรถโดยสารจำแนกตามประเภทการประกอบการที่จดทะเบียนสะสม ณ วันที่ 31 ธันวาคม 2562 และ ณ วันที่ 31 ธันวาคม 2561 พบว่า จำนวนรถโดยสารประจำทาง มีอัตราการเปลี่ยนแปลงลดลง ร้อยละ 3.89 ในขณะที่จำนวนรถโดยสารไม่ประจำทางและรถโดยสารส่วนบุคคล มีอัตราการเปลี่ยนแปลงเพิ่มขึ้น ร้อยละ 6.06 และ 3.69 ตามลำดับ

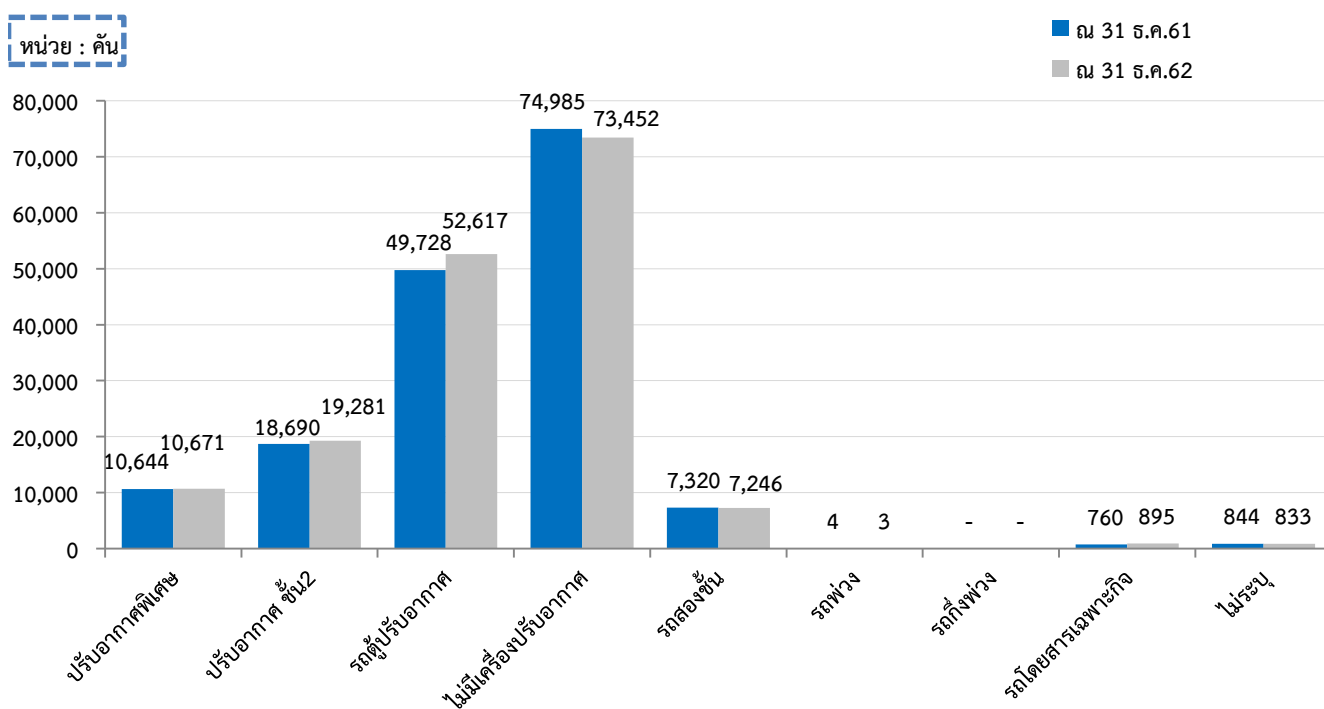
สัดส่วนรถโดยสารจำแนกตามประเภทการประกอบการที่จดทะเบียนสะสม ณ วันที่ 31 ธันวาคม 2562



เมื่อพิจารณาสัดส่วนรถโดยสารจำแนกตามประเภทการประกอบการ ณ วันที่ 31 ธันวาคม 2562 พบว่า รถโดยสารไม่ประจำทาง มีสัดส่วนมากที่สุด คิดเป็นร้อยละ 47.64 รองลงมา คือ รถโดยสารประจำทาง ร้อยละ 44.17 และรถโดยสารส่วนบุคคล ร้อยละ 8.19 ตามลำดับ

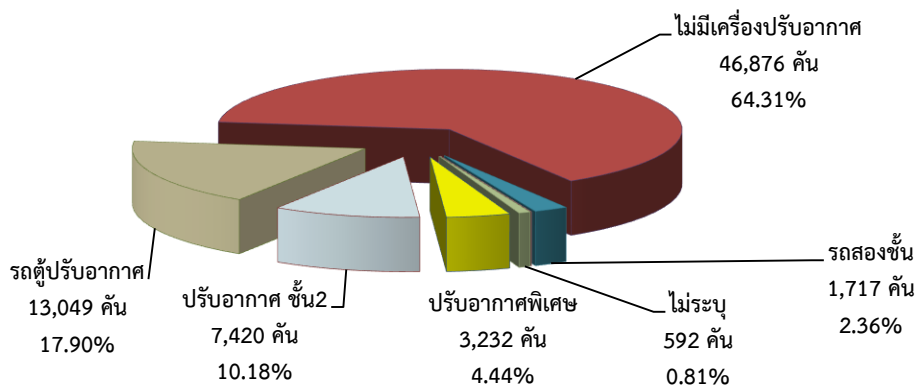
เปรียบเทียบจำนวนรถโดยสารจำแนกตามมาตรฐานรถ ณ วันที่ 31 ธันวาคม 2561 และ ณ วันที่ 31 ธันวาคม 2562

มาตรฐานรถ	จำนวนรถ (คัน)		ร้อยละการเปลี่ยนแปลง
	ณ 31 ธ.ค.61	ณ 31 ธ.ค.62	
ปรับอากาศพิเศษ	10,644	10,671	0.25
ปรับอากาศ ชั้น2	18,690	19,281	3.16
รถตู้ปรับอากาศ	49,728	52,617	5.81
ไม่มีเครื่องปรับอากาศ	74,985	73,452	(2.04)
รถสองชั้น	7,320	7,246	(1.01)
รถพ่วง	4	3	(25.00)
รถกึ่งพ่วง	-	-	-
รถโดยสารเฉพาะกิจ	760	895	17.76
ไม่ระบุ	844	833	(1.30)
รวม	162,975	164,998	1.24



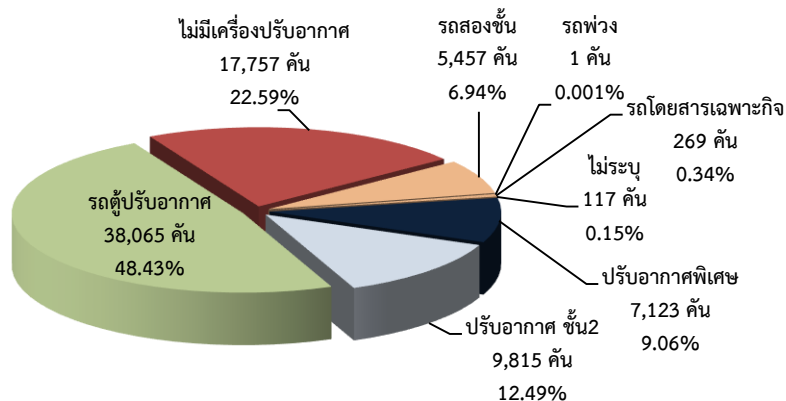
เปรียบเทียบจำนวนรถโดยสาร ณ วันที่ 31 ธันวาคม 2562 และ ณ วันที่ 31 ธันวาคม 2561 มีอัตราการเปลี่ยนแปลงเพิ่มขึ้น ร้อยละ 1.24 เมื่อจำแนกตามมาตรฐานรถ พบว่า รถโดยสารเฉพาะกิจ มีอัตราการเปลี่ยนแปลงเพิ่มขึ้นมากที่สุด ร้อยละ 17.76 รองลงมา คือ รถตู้ปรับอากาศ รถปรับอากาศชั้น 2 และรถปรับอากาศพิเศษ เพิ่มขึ้น ร้อยละ 5.81 ร้อยละ 3.16 และร้อยละ 0.25 ตามลำดับ ในขณะที่เดียวกันรถไม่มีเครื่องปรับอากาศ รถสองชั้น และรถพ่วง มีอัตราการเปลี่ยนแปลงลดลง

จำนวนรถโดยสารประจำทางจำแนกตามมาตรฐานรถ



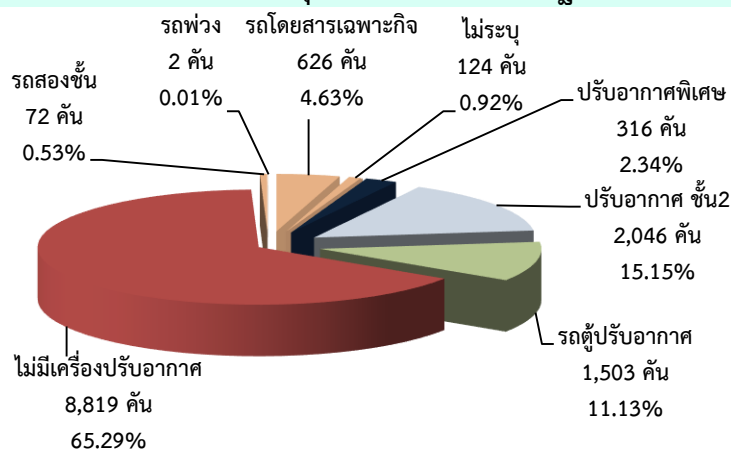
รถโดยสารประจำทาง มีจำนวนทั้งสิ้น 72,886 คัน ส่วนใหญ่เป็นรถที่ไม่มีเครื่องปรับอากาศ (ม.3) คิดเป็นร้อยละ 64.31 รองลงมา คือ รถตู้ปรับอากาศ (ม.2จ) และรถปรับอากาศชั้น 2 (ม.2 ไม่รวม ม.2จ) คิดเป็นร้อยละ 17.90 และ 10.18 ตามลำดับ

จำนวนรถโดยสารไม่ประจำทางจำแนกตามมาตรฐานรถ



รถโดยสารไม่ประจำทาง มีจำนวนทั้งสิ้น 78,604 คัน ส่วนใหญ่เป็นรถตู้ปรับอากาศ (ม.2(จ)) คิดเป็นร้อยละ 48.43 รองลงมา คือ รถที่ไม่มีเครื่องปรับอากาศ (ม.3) และรถปรับอากาศชั้น 2 (ม.2 ไม่รวม ม.2จ) คิดเป็นร้อยละ 22.59 และ 12.49 ตามลำดับ

จำนวนรถโดยสารส่วนบุคคลจำแนกตามมาตรฐานรถ

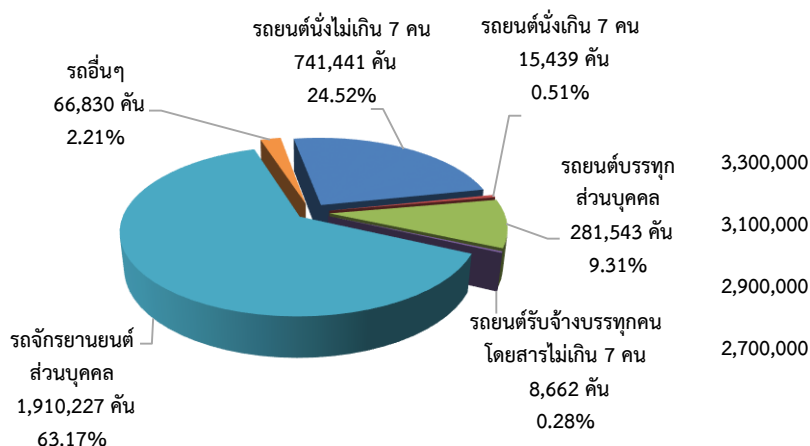


รถโดยสารส่วนบุคคล มีจำนวนทั้งสิ้น 13,508 คัน ส่วนใหญ่เป็นรถที่ไม่มีเครื่องปรับอากาศ (ม.3) คิดเป็นร้อยละ 65.29 รองลงมา คือ รถปรับอากาศชั้น 2 (ม.2 ไม่รวม ม.2จ) และรถตู้ปรับอากาศ คิดเป็นร้อยละ 15.15 และ 11.13 ตามลำดับ

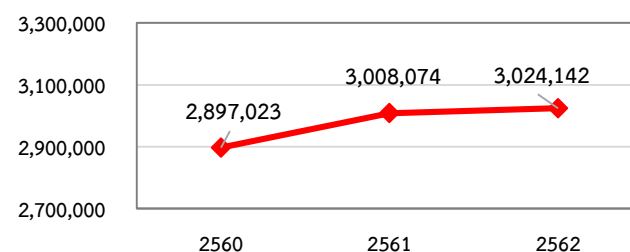
**รถจดทะเบียนใหม่ตามกฎหมายว่าด้วยรถยนต์และตามกฎหมายว่าด้วยการขนส่งทางบก ทั่วประเทศ
ปีงบประมาณ 2560 – 2562**

จำนวนรถจดทะเบียนใหม่ตามกฎหมายว่าด้วยรถยนต์ ปีงบประมาณ 2560 - 2562

ประเภทรถ	จำนวนรถ (คัน)			ร้อยละการเปลี่ยนแปลง [เพิ่ม , (ลด)]	
	ปีงบประมาณ				
	2560	2561	2562	2561/2560	2562/2561
รวมรถตามกฎหมายว่าด้วยรถยนต์	2,897,023	3,008,074	3,024,142	3.83	0.53
รย. 1 รถยนต์นั่งส่วนบุคคลไม่เกิน 7 คน	582,255	701,078	741,441	20.41	5.76
รย. 2 รถยนต์นั่งส่วนบุคคลเกิน 7 คน	17,377	16,915	15,439	(2.66)	(8.73)
รย. 3 รถยนต์บรรทุกส่วนบุคคล	254,938	268,631	281,543	5.37	4.81
รย. 4 รถยนต์สามล้อส่วนบุคคล	54	57	83	5.56	45.61
รย. 5 รถยนต์รับจ้างระหว่างจังหวัด	-	-	-	-	-
รย. 6 รถยนต์รับจ้างบรรทุกคนโดยสารไม่เกิน 7 คน	8,287	14,149	8,662	70.74	(38.78)
รย. 7 รถยนต์สี่ล้อเล็กรับจ้าง	35	31	32	(11.43)	3.23
รย. 8 รถยนต์รับจ้างสามล้อ	269	132	178	(50.93)	34.85
รย. 9 รถยนต์บริการธุรกิจ	347	197	449	(43.23)	127.92
รย. 10 รถยนต์บริการทัศนาจร	188	232	402	23.40	73.28
รย. 11 รถยนต์บริการให้เช่า	10	24	17	140.00	(29.17)
รย. 12 รถจักรยานยนต์ส่วนบุคคล	1,972,804	1,943,207	1,910,227	(1.50)	(1.70)
รย. 13 รถแทรกเตอร์	53,008	56,985	58,763	7.50	3.12
รย. 14 รถบดถนน	1,154	937	698	(18.80)	(25.51)
รย. 15 รถใช้งานเกษตรกรรม	970	681	735	(29.79)	7.93
รย. 16 รถพ่วง	620	746	835	20.32	11.93
รย. 17 รถจักรยานยนต์สาธารณะ	4,707	4,072	4,638	(13.49)	13.90



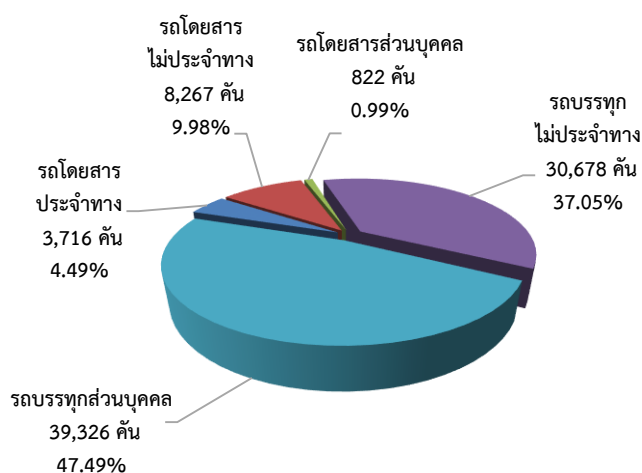
**รถจดทะเบียนใหม่ตามกฎหมายว่าด้วยรถยนต์
ปีงบประมาณ 2560 - 2562**



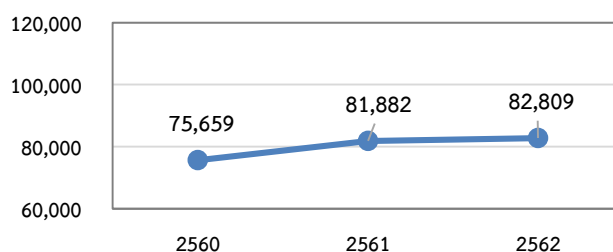
รถจดทะเบียนใหม่ตามกฎหมายว่าด้วยรถยนต์ ปีงบประมาณ 2562 มีจำนวนทั้งสิ้น 3,024,142 คัน เพิ่มขึ้นจากปีงบประมาณ 2561 ร้อยละ 0.53 เมื่อพิจารณาตามประเภทรถ พบว่า รถจักรยานยนต์ส่วนบุคคลมีจำนวนมากที่สุด คือ 1,910,227 คัน (ร้อยละ 63.17) รองลงมา คือ รถยนต์นั่งส่วนบุคคลไม่เกิน 7 คน จำนวน 741,441 คัน (ร้อยละ 24.52) และรถยนต์บรรทุกส่วนบุคคล จำนวน 281,543 คัน (ร้อยละ 9.31) ตามลำดับ

จำนวนรถจดทะเบียนใหม่ตามกฎหมายว่าด้วยการขนส่งทางบก ปีงบประมาณ 2560 - 2562

ประเภทรถ	จำนวนรถ (คัน)			ร้อยละการเปลี่ยนแปลง [เพิ่ม , (ลด)]	
	ปีงบประมาณ				
	2560	2561	2562	2561/2560	2562/2561
รวมรถตามกฎหมายว่าด้วยการขนส่งทางบก	75,659	81,882	82,809	8.23	1.13
รวมรถโดยสาร	11,155	11,972	12,805	7.32	6.96
แยกเป็น - ประจำทาง	2,415	1,989	3,716	(17.64)	86.83
- ไม่ประจำทาง	7,988	9,186	8,267	15.00	(10.00)
- ส่วนบุคคล	752	797	822	5.98	3.14
รวมรถบรรทุก	64,503	69,910	70,004	8.38	0.13
แยกเป็น - ไม่ประจำทาง	24,647	29,121	30,678	18.15	5.35
- ส่วนบุคคล	39,856	40,789	39,326	2.34	(3.59)
รถขนาดเล็ก	1	-	-	(100.00)	0.00



รถจดทะเบียนใหม่ตามกฎหมายว่าด้วยการขนส่งทางบก
ปีงบประมาณ 2560 - 2562



รถจดทะเบียนใหม่ตามกฎหมายว่าด้วยการขนส่งทางบก ปีงบประมาณ 2562 มีจำนวนทั้งสิ้น 82,809 คัน เพิ่มขึ้นจากปีงบประมาณ 2561 ร้อยละ 1.13 เมื่อพิจารณาตามประเภท พบว่า รถบรรทุกส่วนบุคคลมีจำนวนมากที่สุด คือ 39,326 คัน (ร้อยละ 47.49) รองลงมา คือ รถบรรทุกไม่ประจำทาง จำนวน 30,678 คัน (ร้อยละ 37.05) และรถโดยสารไม่ประจำทาง จำนวน 8,267 คัน (ร้อยละ 9.98) ตามลำดับ

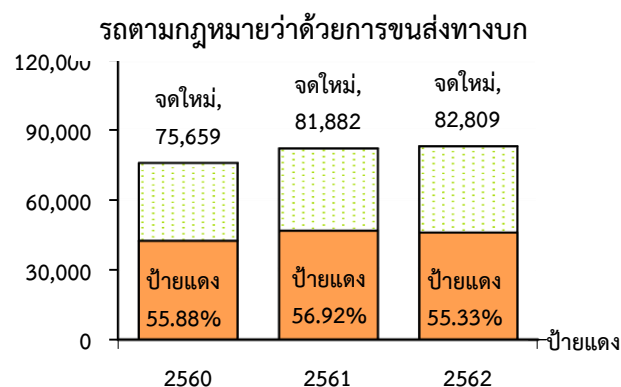
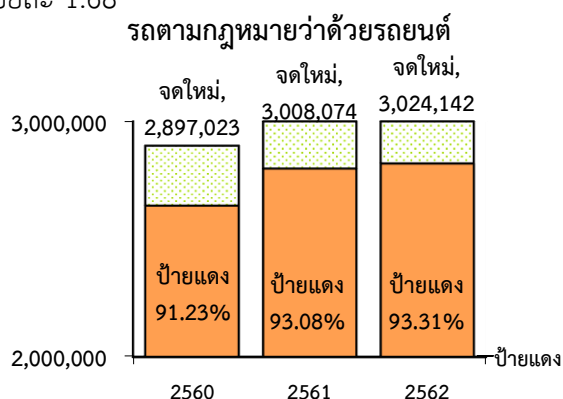
นิยาม "รถจดทะเบียนใหม่" หมายถึง

1. รถจดทะเบียนใหม่ (ป้ายแดง) และ
 2. รถที่นำมาจดทะเบียนใหม่อื่นๆ ได้แก่
 - รถที่เคยจดทะเบียนตามกฎหมายอื่น
 - รถยนต์ใช้แล้ว ที่นำเข้ามาใช้ในราชอาณาจักร
 - รถที่ประกอบขึ้นจากชิ้นส่วนอุปกรณ์รถเก่า
 - รถที่ประกอบขึ้นใช้ในกิจการตนเอง
 - รถที่เคยแจ้งไม่ใช้ตลอดไปแล้วนำมาจดทะเบียนใหม่
- เป็นต้น

จำนวนรถจดทะเบียนใหม่ (ป้ายแดง) ทั่วประเทศ ปีงบประมาณ 2560 - 2562

ประเภทรถ	จำนวนรถ (คัน)			ร้อยละการเปลี่ยนแปลง [เพิ่ม , (ลด)]	
	2560	2561	2562	2561/2560	2562/2561
รวมทั้งสิ้น	2,685,293	2,846,561	2,867,582	6.01	0.74
รวมรถตามกฎหมายว่าด้วยรถยนต์	2,643,016	2,799,955	2,821,760	5.94	0.78
รย. 1 รถยนต์นั่งส่วนบุคคลไม่เกิน 7 คน	562,511	681,748	723,904	21.20	6.18
รย. 2 รถยนต์นั่งส่วนบุคคลเกิน 7 คน	15,416	15,210	12,387	(1.34)	(18.56)
รย. 3 รถยนต์บรรทุกส่วนบุคคล	234,476	252,004	268,112	7.48	6.39
รย. 6 รถยนต์รับจ้างบรรทุกคนโดยสารไม่เกิน 7 คน	7,246	13,419	8,203	85.19	(38.87)
รย. 12 รถจักรยานยนต์ส่วนบุคคล	1,778,828	1,778,322	1,749,918	(0.03)	(1.60)
รย. 17 รถจักรยานยนต์สาธารณะ	4,552	3,926	4,463	(13.75)	13.68
รถอื่นๆ	39,987	55,326	54,773	38.36	(1.00)
รวมรถตามกฎหมายว่าด้วยการขนส่งทางบก	42,277	46,606	45,822	10.24	(1.68)
รถโดยสาร	5,656	6,343	7,205	12.15	13.59
รถบรรทุก	36,621	40,263	38,617	9.95	(4.09)

ในภาพรวมของจำนวนรถที่จดทะเบียนใหม่ (ป้ายแดง) ปีงบประมาณ 2562 มีจำนวนทั้งสิ้น 2,867,582 คัน เพิ่มขึ้นจากปีงบประมาณ 2561 ร้อยละ 0.74 และเมื่อพิจารณาตามการจดทะเบียน พบว่ารถที่จดทะเบียนตามกฎหมายว่าด้วยรถยนต์ มีจำนวนเพิ่มขึ้นร้อยละ 0.78 ส่วนรถที่จดทะเบียนตามกฎหมายว่าด้วยการขนส่งทางบก มีจำนวนลดลง ร้อยละ 1.68



รถจดทะเบียนใหม่ (ป้ายแดง) ซึ่งเป็นส่วนหนึ่งของรถจดทะเบียนใหม่ ปีงบประมาณ 2562 พบว่ารถจดทะเบียนใหม่ตามกฎหมายว่าด้วยรถยนต์นั้น มีสัดส่วนรถป้ายแดง ร้อยละ 93.31 ซึ่งมีแนวโน้มว่ารถป้ายแดงมีสัดส่วนเพิ่มขึ้น ส่วนรถจดทะเบียนใหม่ตามกฎหมายว่าด้วยการขนส่งทางบก มีสัดส่วนรถป้ายแดง ร้อยละ 55.33 ซึ่งมีแนวโน้มว่ารถป้ายแดงมีสัดส่วนลดลง

นิยาม "รถจดทะเบียนใหม่ (ป้ายแดง)" หมายถึง รถที่จดทะเบียนใหม่ซึ่งเป็นรถที่ไม่เคยจดทะเบียนจากที่ไหนมาก่อน แต่มาจดทะเบียนตามกฎหมายว่าด้วยรถยนต์หรือกฎหมายว่าด้วยการขนส่งทางบกครั้งนี้เป็นครั้งแรก และได้ชำระภาษีแล้ว เฉพาะกรณีดังต่อไปนี้

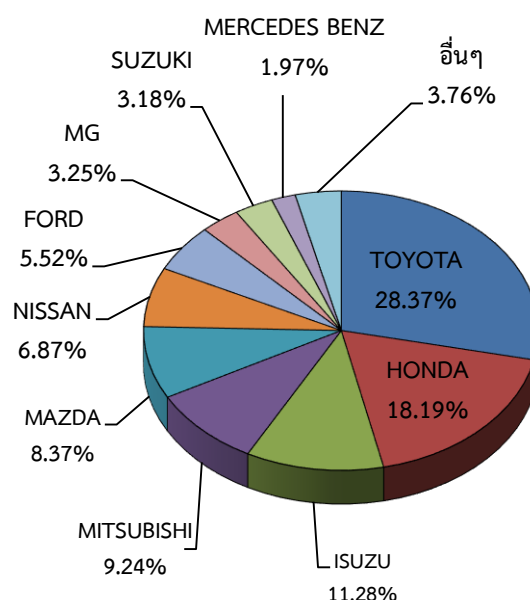
1. รถใหม่ที่ผลิตจากโรงงานภายในประเทศ หรือรถที่นำเข้าจากต่างประเทศเพื่อจำหน่าย
2. รถที่ได้มาจากการขายทอดตลาดของกรมศุลกากร เฉพาะที่ไม่เคยจดทะเบียนมาก่อน
3. รถใหม่ที่นำเข้ามาจากต่างประเทศที่มีใช้เพื่อจำหน่าย

เปรียบเทียบจำนวนรถจดทะเบียนใหม่ (ป้ายแดง) ทั่วประเทศ จำแนกตามยี่ห้อรถ ปีงบประมาณ 2561 และ 2562

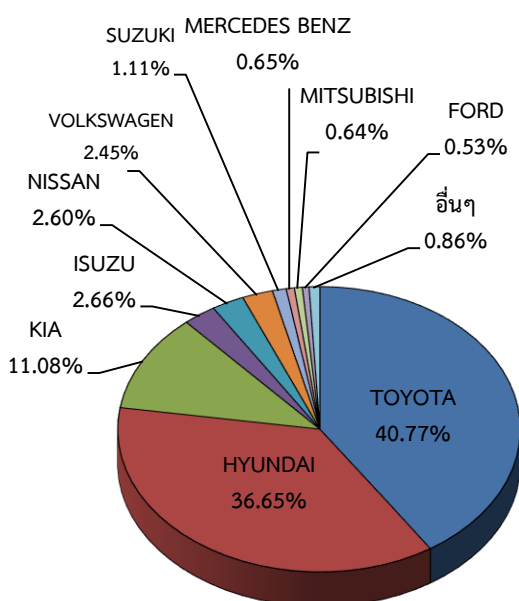
รถตามกฎหมายว่าด้วยรถยนต์

รถยนต์นั่งส่วนบุคคลไม่เกิน 7 คน (รย.1)

ลำดับ	ยี่ห้อรถ	จำนวนรถ (คัน)		เพิ่ม , (ลด) (ร้อยละ)
		2561	2562	
1	TOYOTA	179,176	205,378	14.62
2	HONDA	132,994	131,667	(1.00)
3	ISUZU	71,682	81,650	13.91
4	MITSUBISHI	57,474	66,869	16.35
5	MAZDA	60,535	60,603	0.11
6	NISSAN	49,298	49,747	0.91
7	FORD	46,164	39,979	(13.40)
8	MG	19,126	23,525	23.00
9	SUZUKI	24,217	22,996	(5.04)
10	MERCEDES BENZ	16,725	14,254	(14.77)
	อื่นๆ	24,357	27,236	11.82
รวม		681,748	723,904	6.18



รถยนต์นั่งส่วนบุคคลเกิน 7 คน (รย.2)



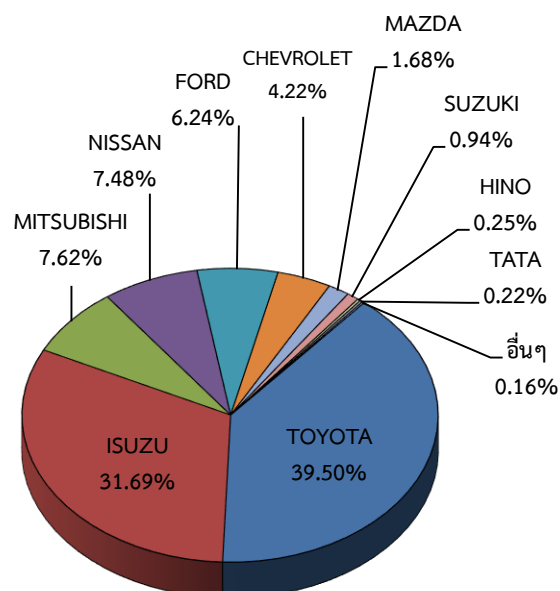
ลำดับ	ยี่ห้อรถ	จำนวนรถ (คัน)		เพิ่ม , (ลด) (ร้อยละ)
		2561	2562	
1	TOYOTA	6,127	5,050	(17.58)
2	HYUNDAI	5,053	4,540	(10.15)
3	KIA	1,092	1,373	25.73
4	ISUZU	1,196	329	(72.49)
5	NISSAN	709	322	(54.58)
6	VOLKSWAGEN	573	304	(46.95)
7	SUZUKI	120	137	14.17
8	MERCEDES BENZ	125	80	(36.00)
9	MITSUBISHI	69	79	14.49
10	FORD	39	66	69.23
	อื่นๆ	107	107	0.00
รวม		15,210	12,387	(18.56)

เปรียบเทียบจำนวนรถจดทะเบียนใหม่ (ป้ายแดง) ทั่วประเทศ จำแนกตามยี่ห้อรถ ปีงบประมาณ 2561 และ 2562

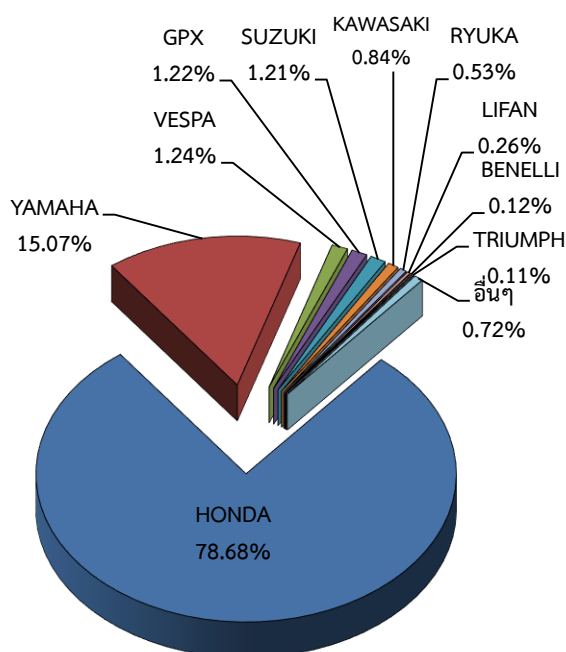
รถตามกฎหมายว่าด้วยรถยนต์

รถยนต์บรรทุกส่วนบุคคล (รย.3)

ลำดับ	ยี่ห้อรถ	จำนวนรถ (คัน)		เพิ่ม , (ลด) (ร้อยละ)
		2561	2562	
1	TOYOTA	86,360	105,910	22.64
2	ISUZU	82,350	84,970	3.18
3	MITSUBISHI	24,191	20,424	(15.57)
4	NISSAN	20,715	20,052	(3.20)
5	FORD	16,253	16,733	2.95
6	CHEVROLET	13,549	11,302	(16.58)
7	MAZDA	4,018	4,506	12.15
8	SUZUKI	3,114	2,528	(18.82)
9	HINO	374	662	77.01
10	TATA	765	582	(23.92)
	อื่นๆ	315	443	40.63
รวม		252,004	268,112	6.39



รถจักรยานยนต์ส่วนบุคคล (รย.12)

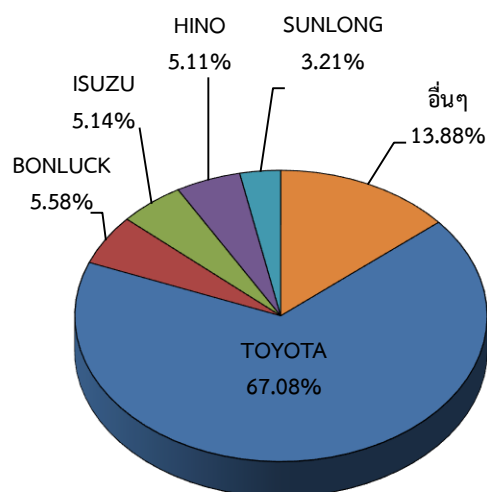


ลำดับ	ยี่ห้อรถ	จำนวนรถ (คัน)		เพิ่ม , (ลด) (ร้อยละ)
		2561	2562	
1	HONDA	1,396,717	1,376,798	(1.43)
2	YAMAHA	267,828	263,633	(1.57)
3	VESPA	17,360	21,693	24.96
4	GPX	31,251	21,406	(31.50)
5	SUZUKI	19,781	21,178	7.06
6	KAWASAKI	17,295	14,761	(14.65)
7	RYUKA	12,361	9,292	(24.83)
8	LIFAN	6,125	4,477	(26.91)
9	BENELLI	3,094	2,108	(31.87)
10	TRIUMPH	2,460	2,007	(18.41)
	อื่นๆ	4,050	12,565	210.25
รวม		1,778,322	1,749,918	(1.60)

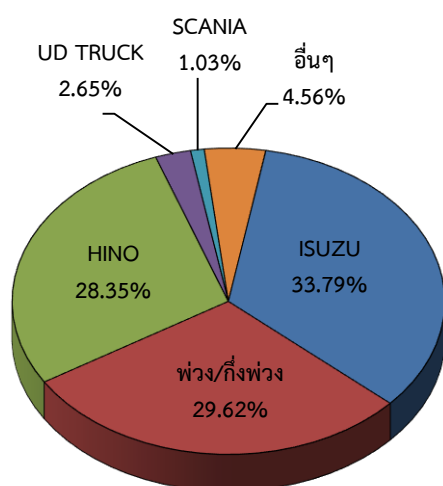
เปรียบเทียบจำนวนรถจดทะเบียนใหม่ (ป้ายแดง) ทั่วประเทศ จำแนกตามยี่ห้อรถ ปีงบประมาณ 2561 และ 2562
รถตามกฎหมายว่าด้วยการขนส่งทางบก

รถโดยสาร

ลำดับ	ยี่ห้อรถ	จำนวนรถ (คัน)		เพิ่ม , (ลด) (ร้อยละ)
		2561	2562	
1	TOYOTA	3,880	4,833	24.56
2	BONLUCK	133	402	202.26
3	ISUZU	477	370	(22.43)
4	HINO	305	368	20.66
5	SUNLONG	170	231	35.88
	อื่นๆ	1,378	1,001	(27.36)
รวม		6,343	7,205	13.59



รถบรรทุก



ลำดับ	ยี่ห้อรถ	จำนวนรถ (คัน)		เพิ่ม , (ลด) (ร้อยละ)
		2561	2562	
1	ISUZU	13,505	13,049	(3.38)
2	พ่วง/กึ่งพ่วง	12,012	11,440	(4.76)
3	HINO	11,450	10,947	(4.39)
4	UD TRUCK	921	1,023	11.07
5	SCANIA	531	396	(25.42)
	อื่นๆ	1,844	1,762	(4.45)
รวม		40,263	38,617	(4.09)

หมายเหตุ : พ่วง/กึ่งพ่วง ไม่ได้ระบุยี่ห้อรถ

สถิติการดำเนินการเกี่ยวกับทะเบียนและภาษีรถ รวมทั่วประเทศ ประจำปีงบประมาณ 2562

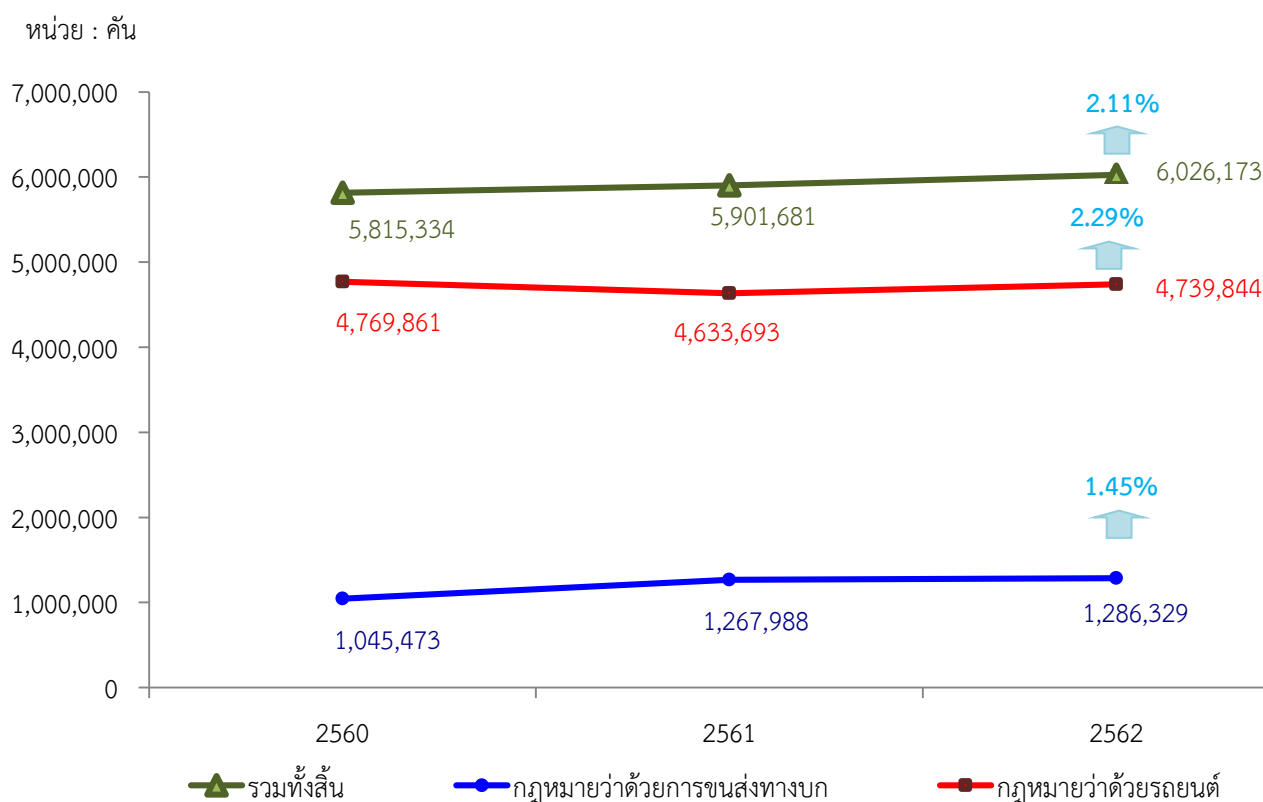
(Statistics on operation relating to motor vehicle registration and tax in Thailand for Fiscal Year 2019)

ประเภทการขนส่ง / ประเภทรถ	จำนวนรถที่หา	ต่ออายุทะเบียนและชำระภาษี	จดทะเบียนรถใหม่	เปลี่ยนประเภท	เปลี่ยนลักษณะ	ย้ายเข้า	ย้ายออก	โอน	แจ้งเลิกใช้	แจ้งไม่เสียภาษีตาม ม.89 / แจ้งไม่ใช้รถชั่วคราว	เปลี่ยนแปลงสาระสำคัญ / เปลี่ยนแปลงรายการในทะเบียน	อื่น ๆ
Type of Transportation / Type of vehicles	Amount of vehicles	Renewal of registration and tax payment	New registration	Change in category	Change of vehicle type	Transfer between provinces (In)	Transfer between provinces (Out)	ownership Transfer	Cessation of using a registered vehicle in accordance with Section 79 / To inform of perpetual cessation of using	To inform in the event of failure to make tax payment in accordance with Section 89 / To inform of temporary cessation of using vehicle	change in material issues / change in registered transaction	Others
รถโดยสารประจำทาง	66,427	66,417	3,716	61	220	304	1,588	5,250	5,581	581	1,464	5,955
รถโดยสารไม่ประจำทาง	71,422	71,240	8,267	82	327	2,463	2,133	6,553	2,701	506	2,345	5,378
รถบรรทุกไม่ประจำทาง	310,528	310,050	30,678	10,425	3,679	14,044	16,763	28,587	13,562	3,192	8,488	67,166
รถโดยสารส่วนบุคคล	10,559	6,021	822	89	25	206	304	210	370	19	148	337
รถบรรทุกส่วนบุคคล	671,617	647,913	39,326	1,879	11,389	31,478	30,779	41,458	13,961	5,743	16,322	42,020
รถจักรยานยนต์	59	59	-	-	-	-	3	-	11	1	-	7
รวม (Total)	1,130,612	1,101,700	82,809	12,536	15,640	48,495	51,570	82,058	36,186	10,042	28,767	120,863
รถยนต์นั่งส่วนบุคคลไม่เกิน 7 คน Sedan (Not more than 7 Pass.)	11,173,081	9,124,968	741,441	13,071		283,980	31,266	1,316,538	8,991	24,450	283,665	1,118,813
รถยนต์นั่งส่วนบุคคลเกิน 7 คน Microbus & Passenger Van	439,300	322,199	15,439	2,099		7,759	1,067	39,704	3,362	397	9,179	40,722
รถยนต์บรรทุกส่วนบุคคล Van & Pick Up	7,229,646	6,056,289	281,543	3,132		201,313	18,238	696,750	7,998	919	274,553	619,289
รถยนต์สามล้อส่วนบุคคล Motoricycle	1,018	949	83	4		5	1	6	15	12	64	53
รถยนต์รับจ้างระหว่างจังหวัด Interprovincial Taxi	-	-	-	-		-	-	-	-	-	-	-
รถยนต์รับจ้างบรรทุกคนโดยสารไม่เกิน 7 คน Urban Taxi	100,624	82,022	8,662	168		50	71	10,710	147	66	1,775	6,258
รถยนต์สี่ล้อรถรับจ้าง Fixed Route Taxi	2,124	1,990	32	-		-	-	173	3	1	175	137
รถยนต์รับจ้างสามล้อ Motoricycle Taxi (Tuk Tuk)	18,217	16,962	178	1		-	-	1,344	8	137	1,861	2,482
รถยนต์บริการธุรกิจ Hotel Taxi	4,961	4,306	449	170		60	16	357	43	-	151	230
รถยนต์บริการทัศนาจร Tour Taxi	6,816	5,511	402	415		253	22	765	37	-	247	396
รถยนต์บริการให้เช่า Car For Hire	129	106	17	14		3	-	11	2	-	1	2
รถจักรยานยนต์ส่วนบุคคล Motorcycle	16,568,649	14,696,688	1,910,227	13,524		427,281	31,278	1,304,638	119,568	475	158,429	1,140,231
รถแทรกเตอร์ Tractor	456,408	402,598	58,763	3		11,453	468	40,757	1,422	225	1,820	21,657
รถดัดถนน Road Roller	13,369	11,053	698	1		177	18	381	155	40	207	530
รถใช้งานเกษตรกรรม Farm Vehicle	43,873	-	735	-		43	22	602	21	-	375	479
รถพ่วง Automobile Trailer	4,188	3,282	835	-		28	2	56	21	1	106	109
รถจักรยานยนต์สาธารณะ Public Motorcycle	175,566	146,784	4,638	16,521		3,002	56	5,580	2,192	2	1,512	7,408
รวม (Total)	36,237,969	30,875,707	3,024,142	49,123	-	935,407	82,525	3,418,372	143,985	4,725	734,120	2,958,796
รวมทั้งสิ้น (Grand Total)	37,368,581	31,977,407	3,106,951	61,659	15,640	983,902	134,095	3,500,430	180,171	14,767	762,887	3,079,659

จำนวนรถที่เข้ารับการตรวจสภาพทั่วประเทศ ปีงบประมาณ 2560 - 2562

ประเภทรถ	จำนวนรถ (คัน)			ร้อยละการเปลี่ยนแปลง [เพิ่ม , (ลด)]	
	2560	2561	2562	2561/2560	2562/2561
รวมทั้งสิ้น	5,815,334	5,901,681	6,026,173	1.48	2.11
รวมรถตามกฎหมายว่าด้วยรถยนต์	4,769,861	4,633,693	4,739,844	(2.85)	2.29
รย. 1 รถยนต์นั่งส่วนบุคคลไม่เกิน 7 คน	1,007,752	1,071,573	1,130,891	6.33	5.54
รย. 2 รถยนต์นั่งส่วนบุคคลเกิน 7 คน	60,170	59,201	63,829	(1.61)	7.82
รย. 3 รถยนต์บรรทุกส่วนบุคคล	711,719	648,444	675,194	(8.89)	4.13
รย. 4 รถยนต์สามล้อส่วนบุคคล	968	942	945	(2.69)	0.32
รย. 5 รถยนต์รับจ้างระหว่างจังหวัด	20	1	2	(95.00)	100.00
รย. 6 รถยนต์รับจ้างบรรทุกคนโดยสารไม่เกิน 7 คน	247,322	198,506	182,656	(19.74)	(7.98)
รย. 7 รถยนต์สี่ล้อเล็กรับจ้าง	2,218	2,169	2,001	(2.21)	(7.75)
รย. 8 รถยนต์รับจ้างสามล้อ	18,586	17,668	17,183	(4.94)	(2.75)
รย. 9 รถยนต์บริการธุรกิจ	4,552	4,587	4,831	0.77	5.32
รย. 10 รถยนต์บริการทัศนาจร	5,206	5,982	7,551	14.91	26.23
รย. 11 รถยนต์บริการให้เช่า	193	127	138	(34.20)	8.66
รย. 12 รถจักรยานยนต์ส่วนบุคคล	2,485,503	2,402,863	2,425,753	(3.32)	0.95
รย. 13 รถแทรกเตอร์	55,912	60,712	62,916	8.58	3.63
รย. 14 รถบดถนน	1,345	1,044	786	(22.38)	(24.71)
รย. 15 รถใช้งานเกษตรกรรม	1,459	1,088	1,071	(25.43)	(1.56)
รย. 16 รถพ่วง	703	771	904	9.67	17.25
รย. 17 รถจักรยานยนต์สาธารณะ	166,233	158,015	163,193	(4.94)	3.28
รวมรถตามกฎหมายว่าด้วยการขนส่งทางบก	1,045,473	1,267,988	1,286,329	21.28	1.45
รวมรถโดยสาร	131,747	227,534	243,767	72.71	7.13
แยกเป็น - ประจำทาง	67,044	113,248	117,432	68.92	3.69
- ไม่ประจำทาง	55,322	103,718	115,628	87.48	11.48
- ส่วนบุคคล	9,381	10,568	10,707	12.65	1.32
รวมรถบรรทุก	913,550	1,040,318	1,042,433	13.88	0.20
แยกเป็น - ไม่ประจำทาง	250,832	326,882	355,545	30.32	8.77
- ส่วนบุคคล	662,718	713,436	686,888	7.65	(3.72)
รถขนาดเล็ก	176	136	129	(22.73)	(5.15)

แผนภูมิเปรียบเทียบจำนวนรถที่เข้ารับการตรวจสภาพทั่วประเทศ ปีงบประมาณ 2560 - 2562



จำนวนรถที่เข้ารับการตรวจสภาพและตรวจสอบรถครั้งที่ 1 ปีงบประมาณ 2562 มีทั้งสิ้น 6,026,173 คัน เพิ่มขึ้นจากปีงบประมาณ 2561 ร้อยละ 2.11 และปีงบประมาณ 2561 มีทั้งสิ้น 5,901,681 คัน เพิ่มขึ้นจากปีงบประมาณ 2560 ร้อยละ 1.48

จำนวนรถที่เข้ารับการตรวจสภาพและตรวจสอบรถครั้งที่ 1 ตามกฎหมายว่าด้วยรถยนต์ ปีงบประมาณ 2562 มีทั้งสิ้น 4,739,844 คัน เพิ่มขึ้นจากปีงบประมาณ 2561 ร้อยละ 2.29 และปีงบประมาณ 2561 มีทั้งสิ้น 4,633,693 คัน ลดลงจากปีงบประมาณ 2560 ร้อยละ 2.85

จำนวนรถที่เข้ารับการตรวจสภาพและตรวจสอบรถครั้งที่ 1 ตามกฎหมายว่าด้วยการขนส่งทางบก ปีงบประมาณ 2562 มีทั้งสิ้น 1,286,329 คัน เพิ่มขึ้นจากปีงบประมาณ 2561 ร้อยละ 1.45 และปีงบประมาณ 2561 มีทั้งสิ้น 1,267,988 คัน เพิ่มขึ้นจากปีงบประมาณ 2560 ร้อยละ 21.28

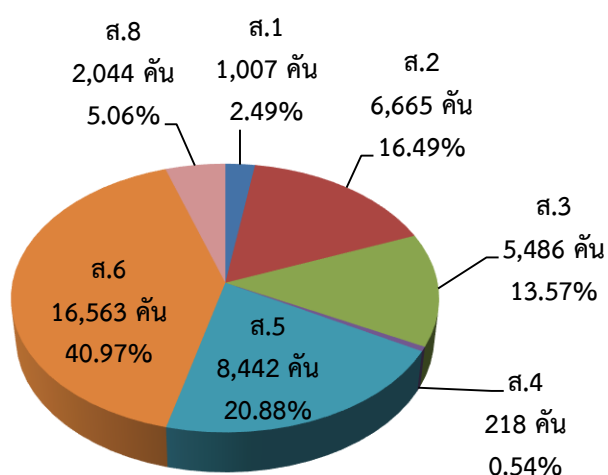
จำนวนรถที่เข้ารับการตรวจสภาพ ปีงบประมาณ 2562

การตรวจสภาพรถตามกฎหมาย	จำนวนรถที่เข้ารับการตรวจ (คัน)	ผ่านการตรวจ		ไม่ผ่านการตรวจ	
		จำนวน (คัน)	ร้อยละ	จำนวน (คัน)	ร้อยละ
รวมทั้งสิ้น	6,026,173	5,909,257	98.06	116,916	1.94
รถตามกฎหมายว่าด้วยรถยนต์	4,739,844	4,695,403	99.06	44,441	0.94
รถตามกฎหมายว่าด้วยการขนส่งทางบก	1,286,329	1,213,854	94.37	72,475	5.63

สาเหตุที่รถไม่ผ่านการตรวจสภาพ ปีงบประมาณ 2562

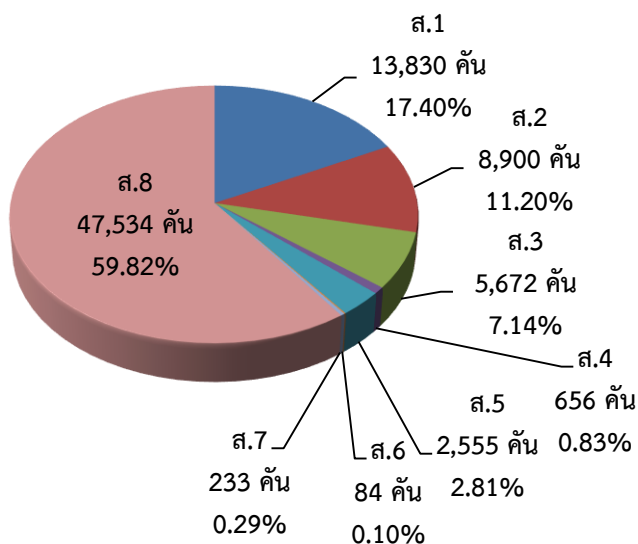
สาเหตุที่รถไม่ผ่านการตรวจสภาพรถ	กฎหมายว่าด้วยรถยนต์		กฎหมายว่าด้วยการขนส่งทางบก	
	จำนวนรถ (คัน)	ร้อยละ	จำนวนรถ (คัน)	ร้อยละ
1. เนื่องจากระบบห้ามล้อชำรุดบกพร่องหรือประสิทธิภาพห้ามล้อไม่ถูกต้องตามเกณฑ์ที่กำหนด (ส.1)	1,007	2.49	13,830	17.40
2. เนื่องจากระบบไฟฟ้ารถยนต์ ระบบไฟส่องสว่าง ระบบสัญญาณต่าง ๆ เช่น สัญญาณไฟเลี้ยว กริ่งสัญญาณ ชำรุดบกพร่องหรือไม่ถูกต้อง (ส.2)	6,665	16.49	8,900	11.20
3. เนื่องจากมลภาวะจากไอเสียรถยนต์ เช่น คิวดำ ไฮโดรคาร์บอน คาร์บอนมอนอกไซด์ ฯลฯ เกินเกณฑ์ที่กำหนด (ส.3)	5,486	13.57	5,672	7.14
4. เนื่องจากระดับเสียงดังของรถที่เกิดจากเครื่องยนต์ แตรสัญญาณเกินเกณฑ์ที่กำหนด (ส.4)	218	0.54	656	0.83
5. เนื่องจากสภาพตัวถังโดยทั่วไป โครงรถ สีรถ ที่นั่ง ชำรุดบกพร่อง หรือไม่ถูกต้อง (ส.5)	8,442	20.88	2,555	3.22
6. เนื่องจากบังคับเลี้ยวชำรุดบกพร่อง หรือศูนย์ล้อหน้าไม่ถูกต้อง (ส.6)	16,563	40.97	84	0.10
7. เนื่องจากเครื่องยนต์ ระบบส่งกำลัง ระบบรองรับน้ำหนัก หรือระบบผ่อนคลายความสั่นสะเทือนชำรุดบกพร่อง (ส.7)	-	-	233	0.29
8. เนื่องจากแก้ไขเพิ่มเติมหรือเปลี่ยนแปลงเครื่องอุปกรณ์หรือส่วนควบของรถก่อนได้รับอนุญาต และข้อบกพร่องอื่น ๆ นอกเหนือจากสาเหตุที่ 1 - 7 (ส.8)	2,044	5.06	47,534	59.82
รวม (สาเหตุ)	40,425	100	79,464	100

รถตามกฎหมายว่าด้วยรถยนต์



สาเหตุที่รถไม่ผ่านการตรวจสภาพครั้งที่ 1 ตามกฎหมายว่าด้วยรถยนต์มากที่สุด คือ บังคับเลี้ยวชำรุดบกพร่อง หรือศูนย์ล้อหน้าไม่ถูกต้อง (ส.6) จำนวน 16,563 คัน (ร้อยละ 40.97) รองลงมาเป็นสภาพตัวถังโดยทั่วไป โครงรถ สีรถ ที่นั่งชำรุดบกพร่องหรือไม่ถูกต้อง (ส.5) จำนวน 8,442 คัน (ร้อยละ 20.88) และระบบไฟฟ้ารถยนต์ ระบบไฟส่องสว่าง ระบบสัญญาณต่าง ๆ เช่น สัญญาณไฟเลี้ยว กริ่งสัญญาณ ชำรุดบกพร่องหรือไม่ถูกต้อง (ส.2) จำนวน 6,665 คัน (ร้อยละ 16.49) ตามลำดับ

รถตามกฎหมายว่าด้วยการขนส่งทางบก



สาเหตุที่รถไม่ผ่านการตรวจสภาพครั้งที่ 1 ตามกฎหมายว่าด้วยการขนส่งทางบก มากที่สุด คือ แก๊ซเพิ่มเติมหรือเปลี่ยนแปลงเครื่องอุปกรณ์หรือส่วนควบของรถก่อนได้รับอนุญาต และข้อบกพร่องอื่น ๆ นอกเหนือจากสาเหตุที่ 1 - 7 (ส.8) จำนวน 47,534 คัน (ร้อยละ 59.82) รองลงมาเป็นระบบห้ามล้อชำรุดบกพร่องหรือประสิทธิภาพห้ามล้อไม่ถูกต้องตามเกณฑ์ที่กำหนด (ส.1) จำนวน 13,830 คัน (ร้อยละ 17.40) และระบบไฟฟ้ารถยนต์ ระบบไฟส่องสว่าง ระบบสัญญาณต่าง ๆ เช่น สัญญาณไฟเลี้ยว กริ่งสัญญาณ ชำรุดบกพร่องหรือไม่ถูกต้อง (ส.2) จำนวน 8,900 คัน (ร้อยละ 11.20) ตามลำดับ

สถิติการตรวจสอบและผลการตรวจสอบตามกฎหมายว่าด้วยรถยนต์ ปีงบประมาณ 2562

ประเภทรถ	จำนวนรถที่เข้าตรวจสอบสภาพครั้งที่ 1 (คัน)											จำนวนรถที่แก้ไขข้อบกพร่องและนำเข้าตรวจสอบ (คัน)			จำนวนรถที่เข้ารับการตรวจสอบ (คัน)
	ผ่าน	ไม่ผ่าน	รวม	จำนวนรถที่ไม่ผ่านเนื่องจากสาเหตุต่าง ๆ											
				ส.1	ส.2	ส.3	ส.4	ส.5	ส.6	ส.7	ส.8	ผ่าน	ไม่ผ่าน	รวม	
รถยนต์ส่วนบุคคลไม่เกิน 7 คน (รย.1)	1,124,309	6,582	1,130,891	260	1,346	1,510	59	296	2,780	-	3	4,896	199	5,095	886,097
รถยนต์ส่วนบุคคลเกิน 7 คน (รย.2)	62,217	1,612	63,829	92	105	648	4	391	305	-	-	855	58	913	36,003
รถยนต์บรรทุกส่วนบุคคล (รย.3)	666,690	8,504	675,194	524	1,549	3,171	62	814	1,987	-	14	5,573	309	5,882	462,479
รถยนต์สามล้อส่วนบุคคล (รย.4)	926	19	945	-	10	-	-	-	9	-	-	12	-	12	9
รถยนต์รับจ้างระหว่างจังหวัด (รย.5)	2	-	2	-	-	-	-	-	-	-	-	-	-	-	-
รถยนต์รับจ้างบรรทุกคนโดยสารไม่เกิน 7 คน (รย.6)	160,654	22,002	182,656	20	438	78	3	6,531	9,946	-	2,027	19,077	410	19,487	3,261
รถยนต์สี่ล้อเล็กรับจ้าง (รย.7)	1,963	38	2,001	-	7	1	-	11	17	-	-	30	-	30	59
รถยนต์รับจ้างสามล้อ (รย.8)	16,811	372	17,183	-	40	1	-	11	248	-	-	349	7	356	573
รถยนต์บริการธุรกิจ (รย.9)	4,655	176	4,831	62	7	2	-	18	45	-	-	135	7	142	82
รถยนต์บริการทัศนาจร (รย.10)	7,415	136	7,551	31	8	2	1	12	64	-	-	128	1	129	190
รถยนต์บริการให้เช่า (รย.11)	138	-	138	-	-	-	-	-	-	-	-	-	-	-	-
รถจักรยานยนต์ (รย.12)	2,422,612	3,141	2,425,753	13	1,974	64	89	227	637	-	-	2,140	63	2,203	976,510
รถแทรกเตอร์ (รย.13)	62,908	8	62,916	-	6	-	-	1	1	1	-	7	-	7	18,828
รถดัดถนน (รย.14)	786	-	786	-	-	-	-	-	-	-	-	-	-	-	355
รถใช้งานเกษตรกรรม (รย.15)	1,069	2	1,071	-	2	-	-	-	-	-	-	2	-	2	527
รถพ่วง (รย.16)	903	1	904	-	-	-	-	1	-	-	-	-	-	-	76
รถจักรยานยนต์สาธารณะ (รย.17)	161,345	1,848	163,193	5	1,173	9	-	129	524	-	-	1,576	22	1,598	448
รวม	4,695,403	44,441	4,739,844	1,007	6,665	5,486	218	8,442	16,563	-	2,044	34,780	1,076	35,856	2,385,497

จำนวนรถที่เข้ารับการตรวจสอบและตรวจสอบรถครั้งที่ 1 ตามกฎหมายว่าด้วยรถยนต์ ปีงบประมาณ 2562 มีทั้งสิ้น 4,739,844 คัน ผ่านการตรวจ 4,695,403 คัน (ร้อยละ 99.06) ไม่ผ่านการตรวจ 44,441 คัน (ร้อยละ 0.94) โดยประเภทที่เข้ารับการตรวจสอบและตรวจสอบรถครั้งที่ 1 มากที่สุด คือ รถจักรยานยนต์ (รย.12) 2,425,753 คัน (ร้อยละ 51.18) รองลงมา คือ รถยนต์นั่งส่วนบุคคลไม่เกิน 7 คน (รย.1) 1,130,891 คัน (ร้อยละ 23.86) และรถยนต์บรรทุกส่วนบุคคล (รย.3) 675,194 คัน (ร้อยละ 14.25) ตามลำดับ และจำนวนรถที่ไม่ผ่านการตรวจสอบสภาพครั้งที่ 1 โดยเปรียบเทียบสัดส่วนกับจำนวนรถแต่ละประเภทที่เข้าตรวจสอบ พบว่า รถยนต์รับจ้างบรรทุกคนโดยสารไม่เกิน 7 คน (รย.6) ไม่ผ่านการตรวจสอบสภาพมากที่สุด 22,002 คัน (ร้อยละ 12.05) รองลงมา คือ รถยนต์บรรทุกส่วนบุคคล (รย.3) จำนวน 8,504 คัน (ร้อยละ 1.26) และรถยนต์นั่งส่วนบุคคลไม่เกิน 7 คน (รย.1) จำนวน 6,582 คัน (ร้อยละ 0.58)

สถิติการตรวจสอบสภาพรถและการตรวจสอบตามกฎหมายว่าด้วยการขนส่งทางบก ปีงบประมาณ 2562

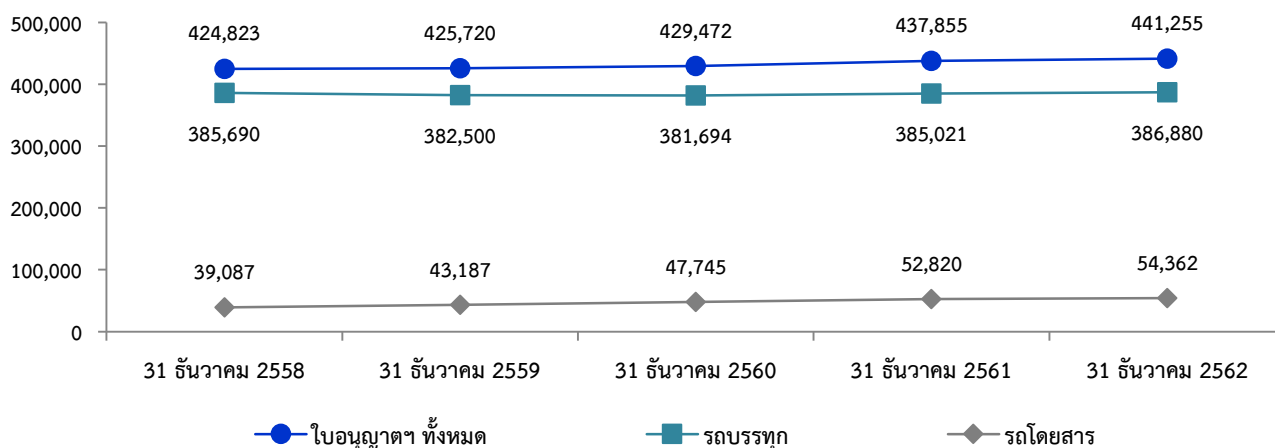
ประเภทการขนส่ง	ลักษณะรถ	จำนวนรถที่เข้าตรวจสอบสภาพครั้งที่ 1 (คัน)												จำนวนรถที่แก้ไขข้อบกพร่องและนำเข้าตรวจสอบสภาพ (คัน)			จำนวนรถที่เข้ารับการตรวจสอบ (คัน)
		ผ่าน	ไม่ผ่าน	รวม	จำนวนรถที่ไม่ผ่านเนื่องจากสาเหตุต่าง ๆ												
					ส.1	ส.2	ส.3	ส.4	ส.5	ส.6	ส.7	ส.8	ผ่าน	ไม่ผ่าน	รวม		
ประจำทาง	รถโดยสาร	106,258	11,174	117,432	4,116	1,044	1,405	92	784	22	68	5,308	8,094	721	8,815	1,284	
	รถบรรทุก	-	-	-	-	-	-	-	-	-	-	-	-	-	-	-	
ไม่ประจำทาง	รถโดยสาร	103,464	12,164	115,628	3,160	777	1,338	132	896	4	121	8,501	9,610	630	10,240	556	
	รถบรรทุก	329,346	26,199	355,545	1,751	1,501	535	77	224	12	4	19,779	22,635	382	23,017	1,463	
ส่วนบุคคล	รถโดยสาร	10,033	674	10,707	280	249	123	10	99	-	9	243	423	43	466	7	
	รถบรรทุก	664,638	22,250	686,888	4,513	5,329	2,270	345	552	46	31	13,703	16,775	480	17,255	2,894	
รถขนาดเล็ก		115	14	129	10	-	1	-	-	-	-	-	10	-	10	-	
รวม		1,213,854	72,475	1,286,329	13,830	8,900	5,672	656	2,555	84	233	47,534	57,547	2,256	59,803	6,204	

จำนวนรถที่เข้ารับการตรวจสอบสภาพและตรวจสอบครั้งที่ 1 ตามกฎหมายว่าด้วยการขนส่งทางบก ปีงบประมาณ 2562 มีทั้งสิ้น 1,286,329 คัน ผ่านการตรวจ 1,213,854 คัน (ร้อยละ 94.37) ไม่ผ่าน การตรวจ 72,475 คัน (ร้อยละ 5.63) โดยประเภทรถที่เข้ารับการตรวจสอบสภาพและตรวจสอบครั้งที่ 1 มากที่สุด คือ รถบรรทุกส่วนบุคคล 686,888 คัน (ร้อยละ 53.40) รองลงมา คือ รถบรรทุกไม่ประจำทาง 355,545 คัน (ร้อยละ 27.64) และรถโดยสารประจำทาง 117,432 คัน (ร้อยละ 9.13) ตามลำดับ และจำนวนรถที่ไม่ผ่านการตรวจสอบสภาพครั้งที่ 1 โดยเปรียบเทียบสัดส่วนกับจำนวนรถแต่ละประเภทที่เข้าตรวจสอบสภาพ พบว่า รถบรรทุกไม่ประจำทาง ไม่ผ่านการตรวจสอบสภาพมากที่สุด 26,199 คัน (ร้อยละ 7.37) รองลงมา คือ รถบรรทุกส่วนบุคคล จำนวน 22,250 คัน (ร้อยละ 3.24) และรถโดยสารไม่ประจำทาง จำนวน 12,164 คัน (ร้อยละ 10.52)

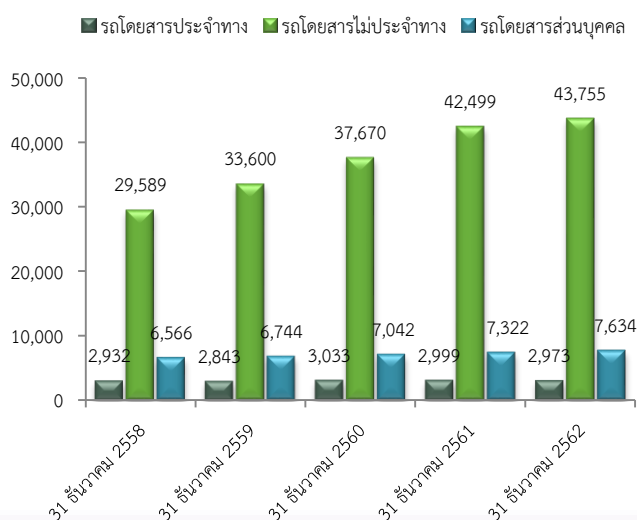
เปรียบเทียบจำนวนใบอนุญาตประกอบการขนส่ง (สะสม)
ณ วันที่ 31 ธันวาคม 2561 และ ณ วันที่ 31 ธันวาคม 2562

ลักษณะรถ	ณ วันที่ 31 ธันวาคม 2561		ณ วันที่ 31 ธันวาคม 2562		ร้อยละ การเปลี่ยนแปลง จำนวนใบอนุญาต ประกอบการขนส่ง [เพิ่มขึ้น,(ลดลง)]
	จำนวน ใบอนุญาต ประกอบการ ขนส่ง (ฉบับ)	จำนวน ผู้ประกอบการ ขนส่ง (ราย)	จำนวน ใบอนุญาต ประกอบการ ขนส่ง (ฉบับ)	จำนวน ผู้ประกอบการ ขนส่ง (ราย)	
รถโดยสารประจำทาง	2,999	1,527	2,973	1,515	(0.87)
- ประจำทาง	2,984	1,526	2,958	1,514	(0.87)
- หมวด 1	646	207	637	207	(1.39)
- หมวด 2	204	1	203	1	(0.49)
- หมวด 3	501	318	502	316	0.20
- หมวด 4	1,633	1,000	1,616	990	(1.04)
- ประจำทาง ระหว่างประเทศ	15	1	15	1	0.00
รถโดยสารไม่ประจำทาง	42,499	42,499	43,755	43,755	2.96
- ไม่ประจำทาง	42,006	42,006	43,251	43,251	2.96
- ไม่ประจำทาง ระหว่างประเทศ	493	493	504	504	2.23
รถโดยสารส่วนบุคคล	7,322	7,322	7,634	7,634	4.26
- ส่วนบุคคล	7,314	7,314	7,627	7,627	4.28
- ส่วนบุคคล ระหว่างประเทศ	8	8	7	7	(12.50)
รวมรถโดยสาร	52,820	51,348	54,362	52,904	2.92
รถบรรทุกไม่ประจำทาง	28,700	28,700	32,310	32,310	12.58
- ไม่ประจำทาง	26,936	26,936	30,364	30,364	12.73
- ไม่ประจำทาง ระหว่างประเทศ	1,764	1,764	1,946	1,946	10.32
รถบรรทุกส่วนบุคคล	356,321	356,321	354,570	354,570	(0.49)
- ส่วนบุคคล	356,124	356,124	354,370	354,370	(0.49)
- ส่วนบุคคล ระหว่างประเทศ	197	197	200	200	1.52
รวมรถบรรทุก	385,021	385,021	386,880	386,880	0.48
รถขนาดเล็ก	14	3	13	2	(7.14)
รวมทั้งสิ้น	437,855	436,372	441,255	439,786	0.78

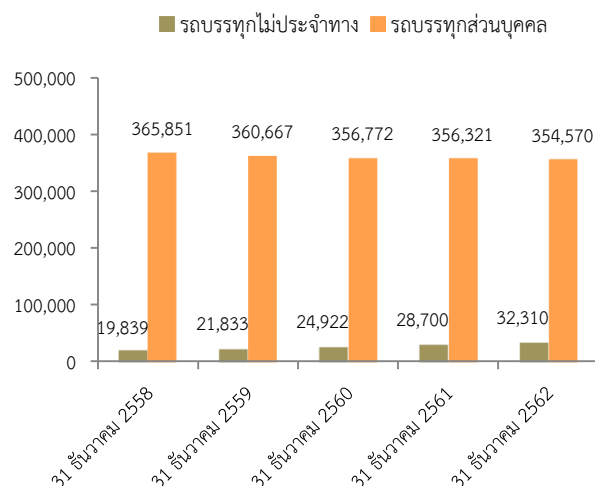
จำนวนใบอนุญาตประกอบการขนส่ง (สะสม)



จำนวนใบอนุญาตประกอบการขนส่งประเภทโดยสาร (สะสม)



จำนวนใบอนุญาตประกอบการขนส่งประเภทบรรทุก (สะสม)

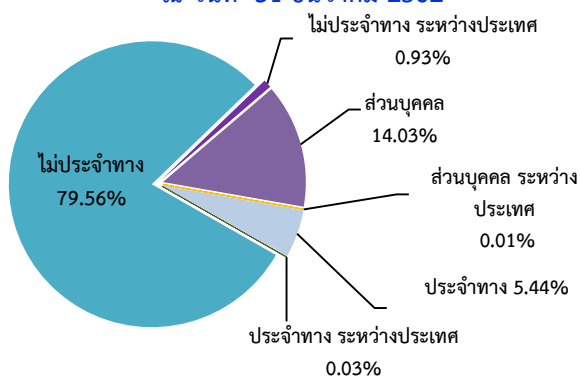


จำนวนใบอนุญาตประกอบการขนส่ง ณ วันที่ 31 ธันวาคม 2562 มีจำนวนทั้งสิ้น 441,255 ฉบับ ผู้ประกอบการขนส่งจำนวน 439,786 ราย เมื่อเปรียบเทียบกับ ณ วันที่ 31 ธันวาคม 2561 พบว่า ภาพรวมจำนวนใบอนุญาตประกอบการขนส่งมีอัตราเพิ่มขึ้นเล็กน้อย ร้อยละ 0.78 โดยเพิ่มขึ้นจากใบอนุญาตประกอบการขนส่งประเภทโดยสาร ร้อยละ 2.92 ซึ่งมาจากการเพิ่มขึ้นของใบอนุญาตประกอบการขนส่งด้วยรถโดยสารส่วนบุคคล ร้อยละ 4.26 และใบอนุญาตประกอบการขนส่งด้วยรถโดยสารไม่ประจำทาง ร้อยละ 2.96 ขณะที่ใบอนุญาตประกอบการขนส่งด้วยรถโดยสารประจำทาง มีอัตราลดลง ร้อยละ 0.87 ส่วนใบอนุญาตประกอบการขนส่งประเภทบรรทุกมีอัตราเพิ่มขึ้น ร้อยละ 0.48 โดยเพิ่มขึ้นจากใบอนุญาตประกอบการขนส่งด้วยรถบรรทุกไม่ประจำทาง ร้อยละ 12.58 ขณะที่ใบอนุญาตประกอบการขนส่งด้วยรถบรรทุกส่วนบุคคล มีอัตราลดลง ร้อยละ 0.49

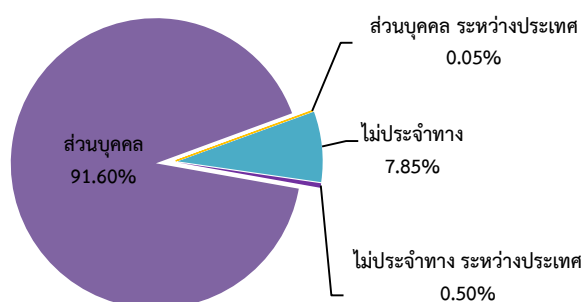
- ใบอนุญาตประกอบการขนส่งประเภทโดยสาร มีจำนวน 54,362 ฉบับ ส่วนใหญ่เป็นใบอนุญาตประกอบการขนส่งด้วยรถโดยสารไม่ประจำทาง ร้อยละ 79.56 รองลงมาเป็นใบอนุญาตประกอบการขนส่งด้วยรถโดยสารส่วนบุคคล ร้อยละ 14.03 และใบอนุญาตประกอบการขนส่งด้วยรถโดยสารประจำทาง ร้อยละ 5.44 ตามลำดับ

- ใบอนุญาตประกอบการขนส่งประเภทบรรทุก มีจำนวน 386,880 ฉบับ ส่วนใหญ่เป็นใบอนุญาตประกอบการขนส่งด้วยรถบรรทุกส่วนบุคคล ร้อยละ 91.60 รองลงมาเป็นใบอนุญาตประกอบการขนส่งด้วยรถบรรทุกไม่ประจำทาง ร้อยละ 7.85 และใบอนุญาตประกอบการขนส่งด้วยรถบรรทุกไม่ประจำทางระหว่างประเทศ ร้อยละ 0.50 ตามลำดับ

ใบอนุญาตประกอบการขนส่งประเภทโดยสาร ณ วันที่ 31 ธันวาคม 2562



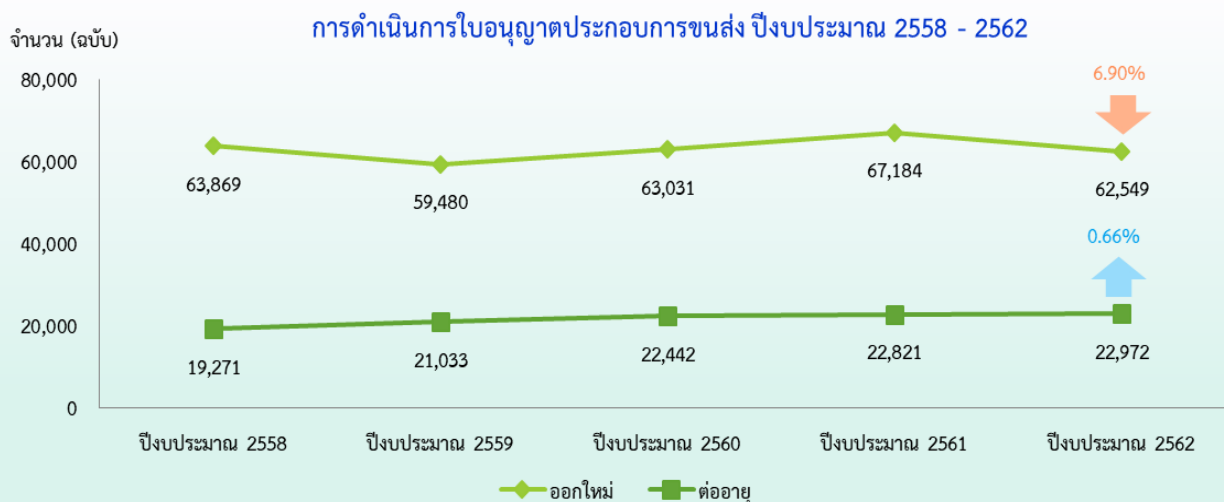
ใบอนุญาตประกอบการขนส่งประเภทบรรทุก ณ วันที่ 31 ธันวาคม 2562



การดำเนินการเกี่ยวกับใบอนุญาตประกอบการขนส่ง ปีงบประมาณ 2558 - 2562

หน่วย : ฉบับ

ประเภทการขนส่ง		ปีงบประมาณ 2558		ปีงบประมาณ 2559		ปีงบประมาณ 2560		ปีงบประมาณ 2561		ปีงบประมาณ 2562		ร้อยละการเปลี่ยนแปลง ปีงบประมาณ 2562/2561 [เพิ่ม , (ลด)]	
		ออกใหม่	ต่ออายุ	ออกใหม่	ต่ออายุ	ออกใหม่	ต่ออายุ	ออกใหม่	ต่ออายุ	ออกใหม่	ต่ออายุ	ออกใหม่	ต่ออายุ
ประจำทาง	หมวด 1	67	41	14	15	27	22	26	72	8	150	(69.23)	108.33
	หมวด 2	-	11	1	72	2	31	-	50	-	15	0.00	(70.00)
	หมวด 3	5	52	5	89	11	84	2	79	-	67	(100.00)	(15.19)
	หมวด 4	181	99	139	105	97	98	33	237	15	177	(54.55)	(25.32)
	รวม	253	203	159	281	137	235	61	438	23	409	(62.30)	(6.62)
ไม่ประจำทาง	รถโดยสาร	9,804	1,262	5,345	1,446	5,650	1,783	6,302	2,035	5,852	3,845	(7.14)	88.94
	รถบรรทุก	2,785	1,648	2,897	1,636	3,999	1,746	5,227	2,334	5,086	2,311	(2.70)	(0.99)
	รวม	12,589	2,910	8,242	3,082	9,649	3,529	11,529	4,369	10,938	6,156	(5.13)	40.90
ส่วนบุคคล	รถโดยสาร	343	179	392	186	409	183	602	174	635	176	5.48	1.15
	รถบรรทุก	50,265	15,877	50,295	17,396	52,467	18,408	54,505	17,695	50,597	16,021	(7.17)	(9.46)
	รวม	50,608	16,056	50,687	17,582	52,876	18,591	55,107	17,869	51,232	16,197	(7.03)	(9.36)
ระหว่างประเทศ	รถโดยสาร	145	14	91	16	66	14	85	22	59	41	(30.59)	86.36
	รถบรรทุก	274	82	301	72	303	73	402	111	297	169	(26.12)	52.25
	รวม	419	96	392	88	369	87	487	133	356	210	(26.90)	57.89
โดยรถขนาดเล็ก		-	6	-	-	-	-	-	12	-	-	0.00	(100.00)
รวมทั้งสิ้น		63,869	19,271	59,480	21,033	63,031	22,442	67,184	22,821	62,549	22,972	(6.90)	0.66



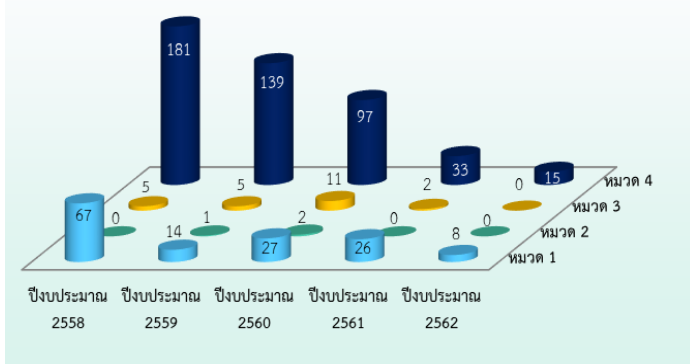
สถิติจำนวนใบอนุญาตประกอบการขนส่งออกใหม่และต่ออายุ ปีงบประมาณ 2562 เปรียบเทียบกับปีงบประมาณ 2561 สามารถจำแนกได้ดังนี้

- จำนวนใบอนุญาตประกอบการขนส่งออกใหม่ ปีงบประมาณ 2562 มีอัตราการออกใบอนุญาตประกอบการใหม่ลดลง ร้อยละ 6.90 จากปีงบประมาณ 2561

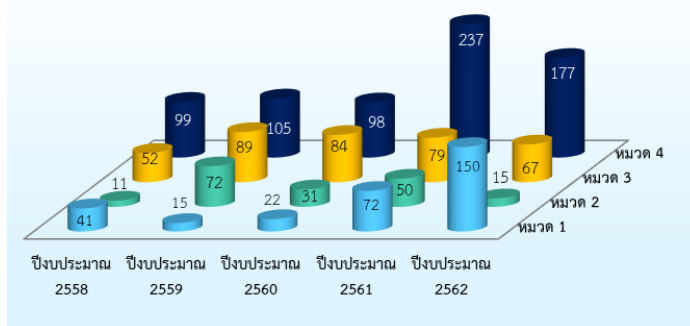
- จำนวนการต่ออายุใบอนุญาตประกอบการขนส่ง ปีงบประมาณ 2562 มีอัตราการต่ออายุใบอนุญาตประกอบการเพิ่มขึ้นเล็กน้อย ร้อยละ 0.66 จากปีงบประมาณ 2561

สถิติการขนส่งประจำปี 2562

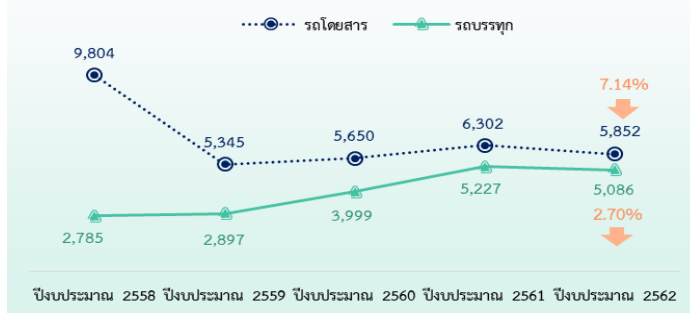
ใบอนุญาตประกอบการขนส่งประจำทางด้วยรถโดยสาร (ออกใหม่)
ปีงบประมาณ 2558 - 2562



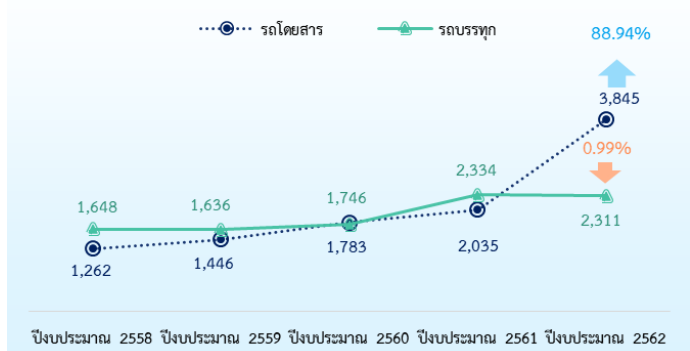
ใบอนุญาตประกอบการขนส่งประจำทางด้วยรถโดยสาร (ต่ออายุ)
ปีงบประมาณ 2558 - 2562



ใบอนุญาตประกอบการขนส่งไม่ประจำทาง (ออกใหม่)
ปีงบประมาณ 2558 - 2562



ใบอนุญาตประกอบการขนส่งไม่ประจำทาง (ต่ออายุ)
ปีงบประมาณ 2558 - 2562



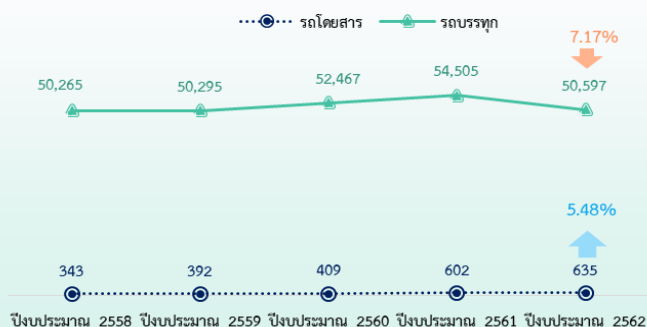
ใบอนุญาตประกอบการขนส่งประจำทางด้วยรถโดยสารออกใหม่ ปีงบประมาณ 2562 มีอัตราการเปลี่ยนแปลงลดลงจากปีงบประมาณ 2561 ร้อยละ 62.30 เมื่อพิจารณาจำนวนใบอนุญาตประกอบการขนส่งประจำทางด้วยรถโดยสารที่ออกใหม่ในปีงบประมาณ 2562 จำแนกตามหมวดรถ พบว่ามีเพียง 2 หมวด คือรถหมวด 4 มีจำนวน 15 ฉบับ คิดเป็นร้อยละ 65.22 และรถหมวด 1 จำนวน 8 ฉบับ คิดเป็นร้อยละ 34.78

การต่ออายุใบอนุญาตประกอบการขนส่งประจำทางด้วยรถโดยสาร ปีงบประมาณ 2562 มีอัตราการเปลี่ยนแปลงลดลงจากปีงบประมาณ 2561 ร้อยละ 6.62 เมื่อพิจารณาจำนวนใบอนุญาตประกอบการขนส่งประจำทางด้วยรถโดยสารที่มาต่ออายุในปีงบประมาณ 2562 จำแนกตามหมวดรถ พบว่ารถหมวด 4 มีจำนวนมากที่สุด คิดเป็นร้อยละ 43.28 รองลงมาคือ รถหมวด 1 ร้อยละ 36.67 และรถหมวด 3 ร้อยละ 16.38 ตามลำดับ

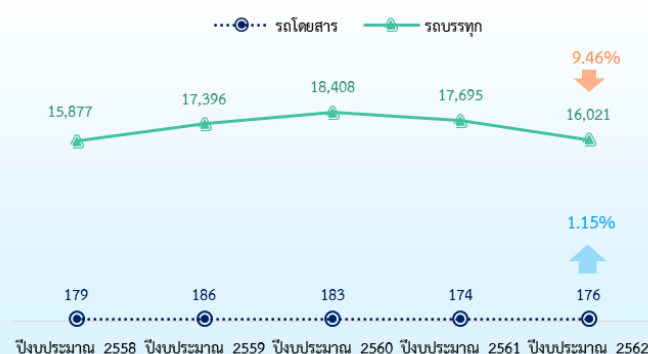
ใบอนุญาตประกอบการขนส่งไม่ประจำทางออกใหม่ ปีงบประมาณ 2562 มีอัตราการเปลี่ยนแปลงลดลงจากปีงบประมาณ 2561 ร้อยละ 5.13 ซึ่งลดลงทั้งจำนวนใบอนุญาตประกอบการขนส่งไม่ประจำทางด้วยรถโดยสารและใบอนุญาตประกอบการขนส่งไม่ประจำทางด้วยรถบรรทุก โดยลดลงร้อยละ 7.14 และ 2.70 ตามลำดับ

การต่ออายุใบอนุญาตประกอบการขนส่งไม่ประจำทาง ปีงบประมาณ 2562 มีอัตราการเปลี่ยนแปลงเพิ่มขึ้นจากปีงบประมาณ 2561 ร้อยละ 40.90 ซึ่งเพิ่มขึ้นจากจำนวนใบอนุญาตประกอบการขนส่งไม่ประจำทางด้วยรถโดยสาร ร้อยละ 88.94 ขณะที่จำนวนใบอนุญาตประกอบการขนส่งไม่ประจำทางด้วยรถบรรทุกมีอัตราการเปลี่ยนแปลงลดลงร้อยละ 0.99

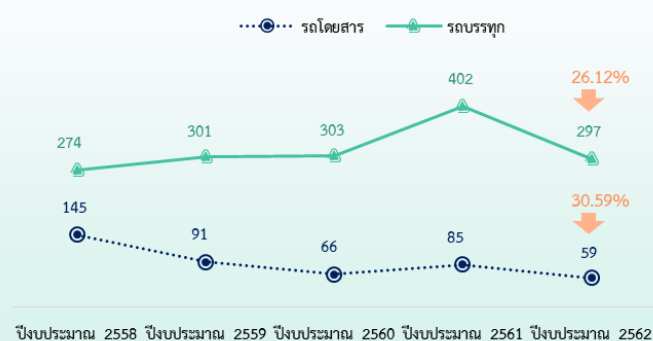
ใบอนุญาตประกอบการขนส่งส่วนบุคคล (ออกใหม่)
ปีงบประมาณ 2558 - 2562



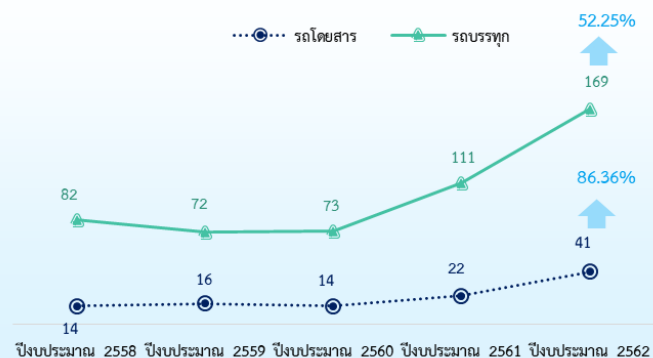
ใบอนุญาตประกอบการขนส่งส่วนบุคคล (ต่ออายุ)
ปีงบประมาณ 2558 - 2562



ใบอนุญาตประกอบการขนส่งระหว่างประเทศ (ออกใหม่)
ปีงบประมาณ 2558 - 2562



ใบอนุญาตประกอบการขนส่งระหว่างประเทศ (ต่ออายุ)
ปีงบประมาณ 2558 - 2562



ใบอนุญาตประกอบการขนส่งส่วนบุคคล ออกใหม่ ปีงบประมาณ 2562 มีอัตราการเปลี่ยนแปลง ลดลงจากปีงบประมาณ 2561 ร้อยละ 7.03 ซึ่งลดลง จากจำนวนใบอนุญาตประกอบการขนส่งส่วนบุคคล ด้วยรถบรรทุก ร้อยละ 7.17 ขณะที่จำนวนใบอนุญาต ประกอบการขนส่งส่วนบุคคลด้วยรถโดยสารมีอัตราการ เปลี่ยนแปลงเพิ่มขึ้นร้อยละ 5.48

การต่ออายุใบอนุญาตประกอบการขนส่ง ส่วนบุคคล ปีงบประมาณ 2562 มีอัตราการ เปลี่ยนแปลงลดลงจากปีงบประมาณ 2561 ร้อยละ 9.36 ซึ่งลดลงจากจำนวนใบอนุญาตประกอบการขนส่ง ส่วนบุคคลด้วยรถบรรทุก ร้อยละ 9.46 ขณะที่จำนวน ใบอนุญาตประกอบการขนส่งส่วนบุคคลด้วยรถโดยสาร มีอัตราการเปลี่ยนแปลงเพิ่มขึ้น ร้อยละ 1.15

ใบอนุญาตประกอบการขนส่งระหว่าง ประเทศออกใหม่ ปีงบประมาณ 2562 มีอัตราการ เปลี่ยนแปลงลดลงจากปีงบประมาณ 2561 ร้อยละ 26.90 ซึ่งลดลงทั้งจำนวนใบอนุญาตประกอบการขนส่ง ระหว่างประเทศด้วยรถโดยสารและใบอนุญาต ประกอบการขนส่งระหว่างประเทศด้วยรถบรรทุก โดยลดลงร้อยละ 30.59 และ 26.12 ตามลำดับ

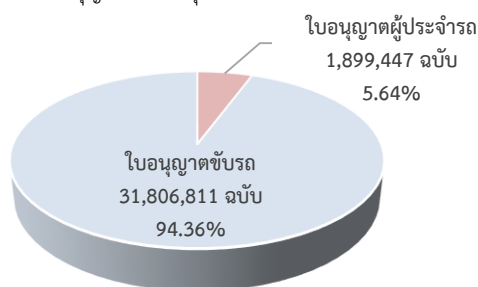
การต่ออายุใบอนุญาตประกอบการขนส่ง ระหว่างประเทศ ปีงบประมาณ 2562 มีอัตราการ เปลี่ยนแปลงเพิ่มขึ้นจากปีงบประมาณ 2561 ร้อยละ 57.89 ซึ่งเพิ่มขึ้นทั้งจำนวนใบอนุญาตประกอบการ ขนส่งระหว่างประเทศด้วยรถโดยสารและใบอนุญาต ประกอบการขนส่งระหว่างประเทศด้วยรถบรรทุก โดย เพิ่มขึ้นร้อยละ 86.36 และ 52.25 ตามลำดับ

จำนวนใบอนุญาตขับรถและใบอนุญาตผู้ประจํารถ ณ วันที่ 31 ธันวาคม 2562

หน่วย : ฉบับ

ประเภทใบอนุญาต	ทั่วประเทศ		ส่วนกลาง	ภูมิภาค
	จำนวน	ร้อยละ		
ใบอนุญาตผู้ประจํารถ (ตามกฎหมายว่าด้วยการขนส่งทางบก)	1,899,447	5.64	138,528	1,760,919
ใบอนุญาตขับรถ (ตามกฎหมายว่าด้วยรถยนต์)	31,806,811	94.36	5,014,296	26,792,515
รวมใบอนุญาตทั้งสิ้น	33,706,258	100.00	5,152,824	28,553,434

หมายเหตุ : ตั้งแต่ ณ วันที่ 31 กรกฎาคม 2556 ปรับปรุงข้อมูลจากใบอนุญาตที่มีทั้งหมด (ใบอนุญาตที่ไม่สิ้นอายุ+ใบอนุญาตที่สิ้นอายุ) เป็นใบอนุญาตที่ไม่สิ้นอายุ (ไม่รวมจำนวนใบอนุญาตที่สิ้นอายุแล้ว)



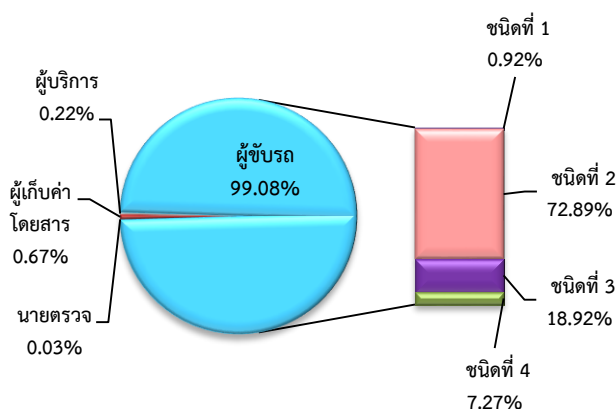
ณ วันที่ 31 ธันวาคม 2562 มีจำนวนใบอนุญาตขับรถและใบอนุญาตผู้ประจํารถ รวมทั้งสิ้น 33,706,258 ฉบับ ในจำนวนนี้เป็นใบอนุญาตขับรถตามกฎหมายว่าด้วยรถยนต์ ร้อยละ 94.36 ที่เหลืออีกร้อยละ 5.64 เป็นใบอนุญาตผู้ประจํารถตามกฎหมายว่าด้วยการขนส่งทางบก

จำนวนใบอนุญาตผู้ประจํารถตามกฎหมายว่าด้วยการขนส่งทางบก จำแนกตามประเภทใบอนุญาต

ณ วันที่ 31 ธันวาคม 2560 - 2562

ประเภทใบอนุญาต	31 ธ.ค. 2560	31 ธ.ค. 2561	31 ธ.ค. 2562	อัตราการเปลี่ยนแปลง [เพิ่ม , (ลด)]	
				2561/2560	2562/2561
ผู้ขับรถ	1,814,716	1,847,838	1,881,815	1.83	1.84
- ใบอนุญาตขับรถ ชนิดที่ 1	15,554	16,468	17,292	5.88	5.00
- ใบอนุญาตขับรถ ชนิดที่ 2	1,337,663	1,353,416	1,371,638	1.18	1.35
- ใบอนุญาตขับรถ ชนิดที่ 3	336,922	346,789	356,043	2.93	2.67
- ใบอนุญาตขับรถ ชนิดที่ 4	124,577	131,165	136,842	5.29	4.33
นายตรวจ	750	707	648	(5.73)	(8.35)
ผู้เก็บค่าโดยสาร	12,481	12,421	12,793	(0.48)	2.99
ผู้บริการ	3,926	4,101	4,191	4.46	2.19
รวมทั้งสิ้น	1,831,873	1,865,067	1,899,447	1.81	1.84

สัดส่วนจำนวนใบอนุญาตผู้ประจํารถ ณ วันที่ 31 ธันวาคม 2562



ใบอนุญาตผู้ประจํารถตามกฎหมายว่าด้วยการขนส่งทางบก ณ วันที่ 31 ธันวาคม 2562 มีจำนวน 1,899,447 ฉบับ โดยใบอนุญาตผู้ประจํารถที่มีจำนวนมากที่สุด ได้แก่ ใบอนุญาตผู้ประจํารถ หน้าสำหรับผู้ขับรถ (ร้อยละ 99.08) รองลงมา คือ ใบอนุญาตผู้ประจํารถ หน้าสำหรับผู้เก็บค่าโดยสาร (ร้อยละ 0.67) ใบอนุญาตผู้ประจํารถ หน้าสำหรับผู้บริการ (ร้อยละ 0.22) และ ใบอนุญาตผู้ประจํารถ หน้าที่นายตรวจ (ร้อยละ 0.03) ตามลำดับ

ใบอนุญาตผู้ขับรถมีจำนวน 1,881,815 ฉบับ โดยใบอนุญาตผู้ขับรถที่มีจำนวนมากที่สุด ได้แก่ ใบอนุญาตขับรถ ชนิดที่ 2 (ร้อยละ 72.89) รองลงมา คือ ใบอนุญาตขับรถ ชนิดที่ 3 (ร้อยละ 18.92) ใบอนุญาตขับรถ ชนิดที่ 4 (ร้อยละ 7.27) และใบอนุญาตขับรถ ชนิดที่ 1 (ร้อยละ 0.92) ตามลำดับ

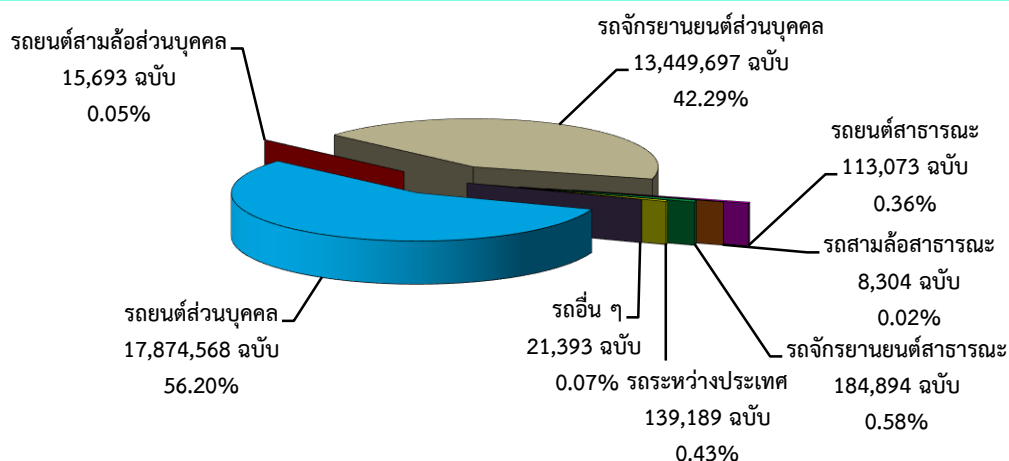
* หมายเหตุ ร้อยละใบอนุญาตขับรถ ชนิดที่ 1, 2, 3, 4 เป็นร้อยละของจำนวนใบอนุญาตผู้ขับรถ

**จำนวนใบอนุญาตขับรถตามกฎหมายว่าด้วยรถยนต์ จำแนกตามประเภทใบอนุญาตขับรถ
ณ วันที่ 31 ธันวาคม 2560 - 2562**

ประเภทใบอนุญาตขับรถ	31 ธ.ค. 2560	31 ธ.ค. 2561	31 ธ.ค. 2562	อัตราการเปลี่ยนแปลง [เพิ่ม , (ลด)]	
				2561/2560	2562/2561
รถยนต์ส่วนบุคคล	16,586,391	17,262,486	17,874,568	4.08	3.55
รถยนต์สามล้อส่วนบุคคล	17,319	16,596	15,693	(4.17)	(5.44)
รถจักรยานยนต์ส่วนบุคคล	12,855,838	13,137,163	13,449,697	2.19	2.38
รถยนต์สาธารณะ	127,658	121,484	113,073	(4.84)	(6.92)
รถสามล้อสาธารณะ	9,235	8,703	8,304	(5.76)	(4.58)
รถจักรยานยนต์สาธารณะ	198,875	188,178	184,894	(5.38)	(1.75)
รถระหว่างประเทศ	100,942	118,947	139,189	17.84	17.02
รถอื่น ๆ	20,519	21,929	21,393	6.87	(2.44)
รวมทั้งสิ้น	29,916,777	30,875,486	31,806,811	3.20	3.02

ใบอนุญาตขับรถตามกฎหมายว่าด้วยรถยนต์ ณ วันที่ 31 ธันวาคม 2562 มีจำนวนทั้งสิ้น 31,806,811 ฉบับ เพิ่มขึ้นจาก ณ วันที่ 31 ธันวาคม 2561 ร้อยละ 3.02 โดยเพิ่มขึ้นจากใบอนุญาตขับรถส่วนบุคคล ใบอนุญาตขับรถจักรยานยนต์ส่วนบุคคล และใบอนุญาตขับรถระหว่างประเทศ ในขณะที่ใบอนุญาตขับรถยนต์สามล้อส่วนบุคคล ใบอนุญาตขับรถยนต์สาธารณะ ใบอนุญาตขับรถสามล้อสาธารณะ ใบอนุญาตรถจักรยานยนต์สาธารณะ และใบอนุญาตขับรถอื่น ๆ มีอัตราการเปลี่ยนแปลงลดลง

สัดส่วนของใบอนุญาตขับรถตามกฎหมายว่าด้วยรถยนต์ ณ วันที่ 31 ธันวาคม 2562

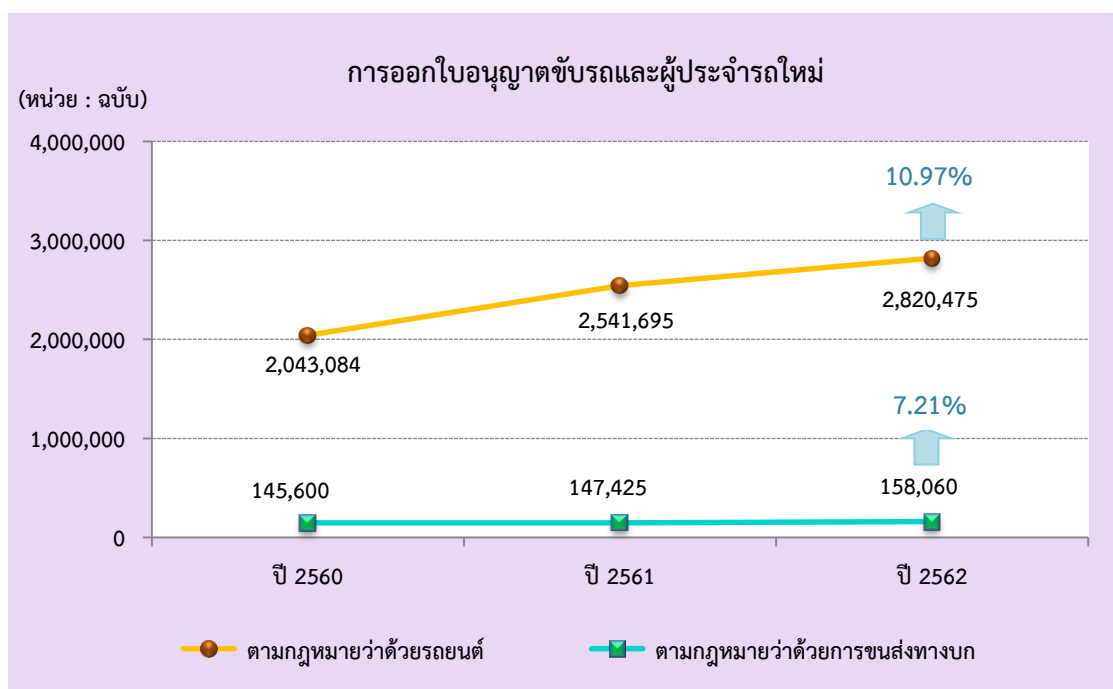


เมื่อพิจารณาสัดส่วนใบอนุญาตขับรถตามกฎหมายว่าด้วยรถยนต์ ณ วันที่ 31 ธันวาคม 2562 พบว่า ใบอนุญาตขับรถที่มีจำนวนมากที่สุด คือ ใบอนุญาตขับรถส่วนบุคคล คิดเป็นร้อยละ 56.20 ของจำนวนใบอนุญาตขับรถทั้งหมด รองลงมา ได้แก่ ใบอนุญาตขับรถจักรยานยนต์ส่วนบุคคล คิดเป็นร้อยละ 42.29 ในขณะที่ใบอนุญาตขับรถยนต์สาธารณะ ใบอนุญาตขับรถสามล้อสาธารณะ และใบอนุญาตรถจักรยานยนต์สาธารณะ มีจำนวนรวมกัน คิดเป็นร้อยละ 0.96 ที่เหลือเป็นใบอนุญาตขับรถระหว่างประเทศ ใบอนุญาตขับรถยนต์สามล้อส่วนบุคคล และใบอนุญาตขับรถอื่น ๆ คิดเป็นร้อยละ 0.43, 0.05 และ 0.07 ตามลำดับ

การดำเนินการเกี่ยวกับใบอนุญาตขับรถและใบอนุญาตผู้ประจํารถ ปีงบประมาณ 2560 - 2562

หน่วย : ฉบับ

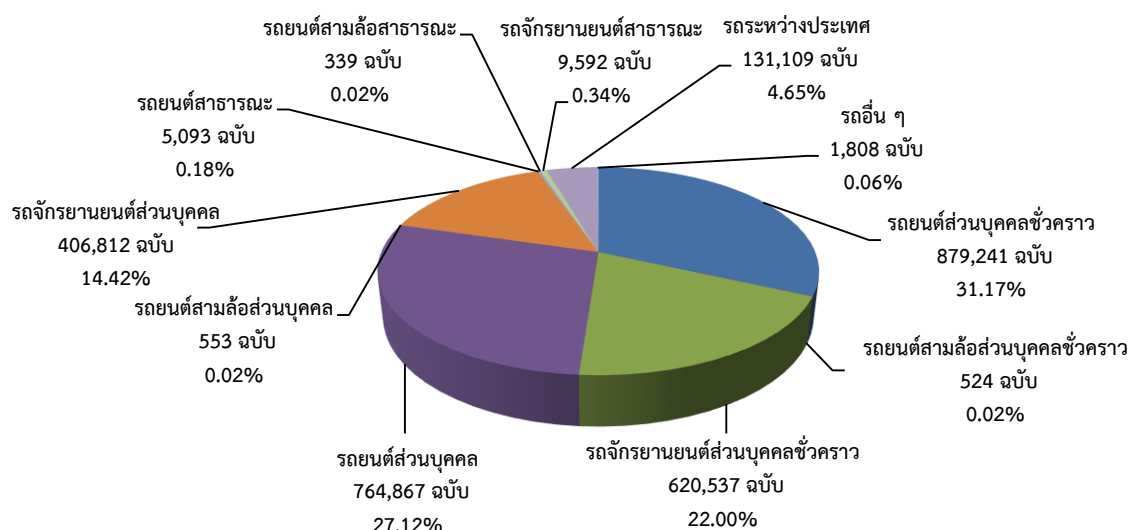
ประเภทใบอนุญาต	ปี 2560		ปี 2561		ปี 2562		รายละเอียดการเปลี่ยนแปลง		
	ออกใหม่	ต่ออายุ	ออกใหม่	ต่ออายุ	ออกใหม่	ต่ออายุ	2561 / 2560	2562 / 2561	ต่ออายุ
ใบอนุญาตขับรถตามกฎหมายว่าด้วยรถยนต์	2,043,084	2,138,066	2,541,695	2,079,175	2,820,475	2,221,619	24.40	(2.75)	10.97
ใบอนุญาตขับรถยนต์ส่วนบุคคลชั่วคราว	816,638	1,208	805,123	-	879,241	-	(1.41)	(100.00)	9.21
ใบอนุญาตขับรถยนต์สามล้อส่วนบุคคลชั่วคราว	908	-	719	-	524	-	(20.81)	-	(27.12)
ใบอนุญาตขับรถจักรยานยนต์ส่วนบุคคลชั่วคราว	471,523	1,736	494,842	-	620,537	-	4.95	(100.00)	25.40
ใบอนุญาตขับรถยนต์ส่วนบุคคล	387,853	1,191,984	720,264	1,221,019	764,867	1,378,521	85.71	2.44	6.19
ใบอนุญาตขับรถยนต์สามล้อส่วนบุคคล	386	1,029	569	752	553	798	47.41	(26.92)	(2.81)
ใบอนุญาตขับรถจักรยานยนต์ส่วนบุคคล	247,085	902,895	383,881	779,400	406,812	755,955	55.36	(13.68)	5.97
ใบอนุญาตขับรถยนต์สาธารณะ	7,472	16,023	5,911	22,956	5,093	30,934	(20.89)	43.27	(13.84)
ใบอนุญาตขับรถยนต์สามล้อสาธารณะ	418	912	476	1,946	339	2,540	13.88	113.38	(28.78)
ใบอนุญาตขับรถจักรยานยนต์สาธารณะ	13,181	20,411	14,001	51,803	9,592	51,338	6.22	153.80	(31.49)
ใบอนุญาตขับรถระหว่างประเทศ	96,038	-	113,233	-	131,109	-	17.90	-	15.79
ใบอนุญาตขับรถอื่น ๆ	1,582	1,868	2,676	1,299	1,808	1,533	69.15	(30.46)	(32.44)
ใบอนุญาตผู้ประจํารถตามกฎหมายว่าด้วยการขนส่งทางบก	145,600	404,756	147,425	491,119	158,060	592,855	1.25	21.34	7.21
ผู้ขับรถ	142,973	401,393	144,987	487,913	155,604	589,352	1.41	21.55	7.32
นายตรวจ	53	181	44	159	42	174	(16.98)	(12.15)	(4.55)
ผู้เก็บค่าโดยสาร	1,339	2,727	1,515	2,591	1,635	2,911	13.14	(4.99)	7.92
ผู้บริการ	1,235	455	879	456	779	418	(28.83)	0.22	(11.38)
รวมการดำเนินการทั้งสิ้น	2,188,684	2,542,822	2,689,120	2,570,294	2,978,535	2,814,474	22.86	1.08	10.76
									9.50



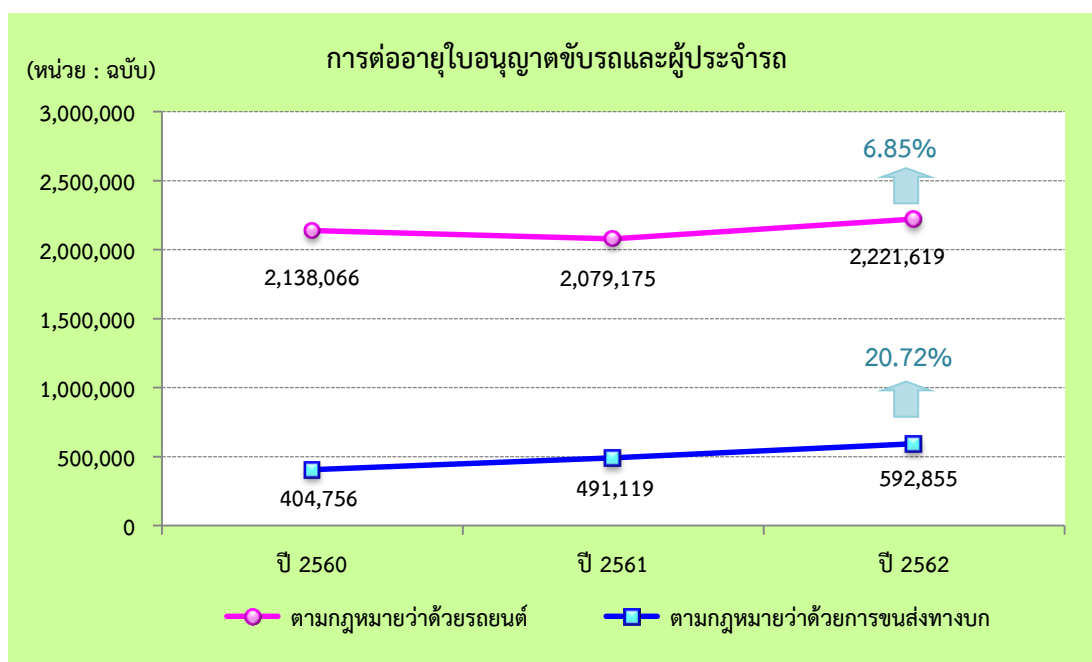
ใบอนุญาตขับรถตามกฎหมายว่าด้วยรถยนต์ออกใหม่ ปีงบประมาณ 2562 มีจำนวนทั้งสิ้น 2,820,475 ฉบับ เพิ่มขึ้นจากปีงบประมาณ 2561 ร้อยละ 10.97

ใบอนุญาตผู้ประจำรถตามกฎหมายว่าด้วยการขนส่งทางบกออกใหม่ ปีงบประมาณ 2562 มีจำนวนทั้งสิ้น 158,060 ฉบับ เพิ่มขึ้นจากปีงบประมาณ 2561 ร้อยละ 7.21

สัดส่วนใบอนุญาตขับรถตามกฎหมายว่าด้วยรถยนต์ออกใหม่ ปีงบประมาณ 2562



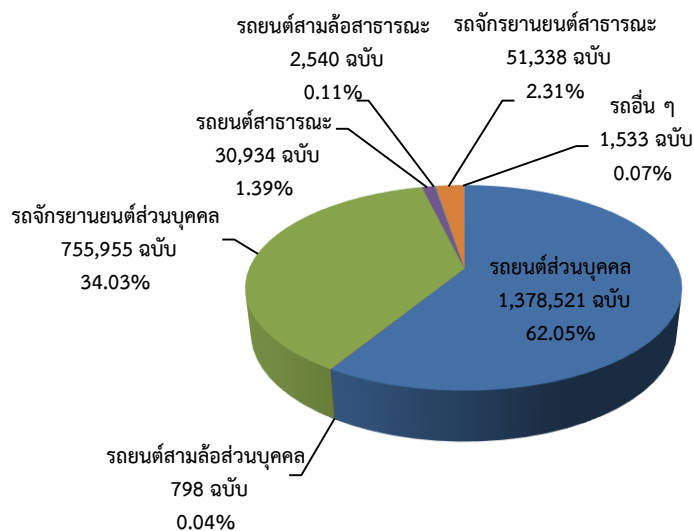
เมื่อพิจารณาสัดส่วนใบอนุญาตขับรถตามกฎหมายว่าด้วยรถยนต์ออกใหม่ ปีงบประมาณ 2562 พบว่า ใบอนุญาตขับรถส่วนบุคคลชั่วคราวมีการออกใหม่มากที่สุด จำนวน 879,241 ฉบับ (ร้อยละ 31.17) รองลงมาเป็น ใบอนุญาตขับรถส่วนบุคคล จำนวน 764,867 ฉบับ (ร้อยละ 27.12) และใบอนุญาตขับรถจักรยานยนต์ส่วนบุคคลชั่วคราว จำนวน 620,537 ฉบับ (ร้อยละ 22.00) ตามลำดับ



การต่ออายุใบอนุญาตขับรถตามกฎหมายว่าด้วยรถยนต์ ปีงบประมาณ 2562 มีจำนวนทั้งสิ้น 2,221,619 ฉบับ เพิ่มขึ้นจากปีงบประมาณ 2561 ร้อยละ 6.85

การต่อใบอนุญาตผู้ประจำรถตามกฎหมายว่าด้วยการขนส่งทางบก ปีงบประมาณ 2562 มีจำนวนทั้งสิ้น 592,855 ฉบับ เพิ่มขึ้นจากปีงบประมาณ 2561 คิดเป็นร้อยละ 20.72

สัดส่วนการต่ออายุใบอนุญาตขับรถตามกฎหมายว่าด้วยรถยนต์ ปีงบประมาณ 2562

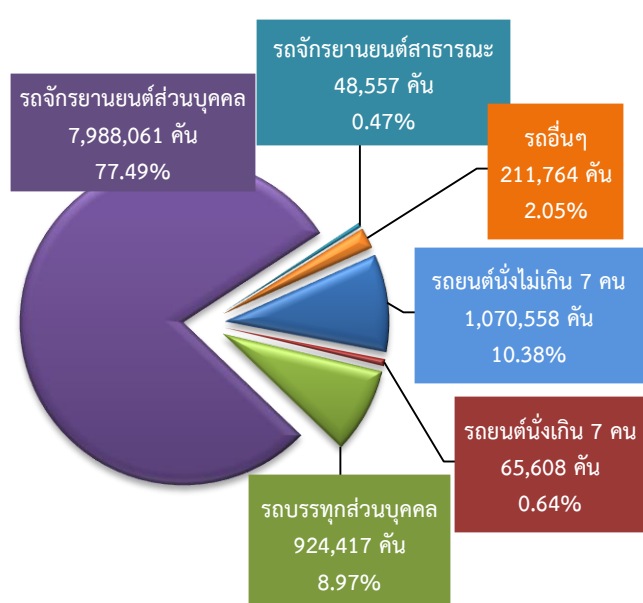


เมื่อพิจารณาสัดส่วนการต่ออายุใบอนุญาตขับรถตามกฎหมายว่าด้วยรถยนต์ ปีงบประมาณ 2562 พบว่า ใบอนุญาตขับรถส่วนบุคคลมีการต่ออายุมากที่สุด จำนวน 1,378,521 ฉบับ (ร้อยละ 62.05) รองลงมาเป็น ใบอนุญาตขับรถจักรยานยนต์ส่วนบุคคล จำนวน 755,955 ฉบับ (ร้อยละ 34.03) และใบอนุญาตขับรถจักรยานยนต์สาธารณะ จำนวน 51,338 ฉบับ (ร้อยละ 2.31) ตามลำดับ

จำนวนรถและจำนวนเงินภาษีค้ำชำระตามกฎหมายว่าด้วยรถยนต์ ณ วันที่ 31 ธันวาคม 2562

ประเภทรถ	จำนวนรถทั้งสิ้น (คัน)	จำนวนรถ ค้ำชำระภาษี (คัน)	สัดส่วน รถค้ำชำระภาษี ต่อรถทั้งสิ้น	เงินภาษีค้ำชำระ รวมเงินเพิ่ม (บาท)
รย.1 รถยนต์นั่งส่วนบุคคลไม่เกิน 7 คน	9,985,879	1,070,558	10.72	2,962,542,517.04
รย.2 รถยนต์นั่งส่วนบุคคลเกิน 7 คน	421,575	65,608	15.56	152,061,041.50
รย.3 รถยนต์บรรทุกส่วนบุคคล	6,775,668	924,417	13.64	1,440,001,318.99
รย.4 รถยนต์สามล้อส่วนบุคคล	1,543	559	36.23	273,510.76
รย.5 รถยนต์รับจ้างระหว่างจังหวัด	-	-	-	-
รย.6 รถยนต์รับจ้างบรรทุกคนโดยสารไม่เกิน 7 คน	85,483	2,162	2.53	2,139,826.26
- บุคคลธรรมดา	21,183	529	2.50	560,177.37
- นิติบุคคล	63,739	1,626	2.55	1,572,961.79
- ไม่ระบุ	561	7	1.25	6,687
รย.7 รถยนต์สี่ล้อเล็กรับจ้าง	2,533	591	23.33	391,302.90
รย.8 รถยนต์รับจ้างสามล้อ	19,823	3,416	17.23	1,311,580.05
รย.9 รถยนต์บริการธุรกิจ	4,391	336	7.65	935,248.10
รย.10 รถยนต์บริการทัศนาจร	5,800	537	9.26	1,514,751.75
รย.11 รถยนต์บริการให้เช่า	116	11	9.48	30,948.00
รย.12 รถจักรยานยนต์ส่วนบุคคล	21,222,053	7,988,061	37.64	1,481,734,068.50
รย.13 รถแทรกเตอร์	560,573	182,823	32.61	423,453,264.00
รย.14 รถบดถนน	15,002	2,504	16.69	1,031,718.00
รย.15 รถใช้งานเกษตรกรรม	108,819	17,139	15.75	-
รย.16 รถพ่วง	5,862	1,686	28.76	268,171.00
รย.17 รถจักรยานยนต์สาธารณะ	181,625	48,557	26.73	8,624,825.00
รวมทั้งสิ้น	39,396,745	10,308,965	26.17	6,476,314,091.85

สัดส่วนประเภทรถที่ค้ำชำระภาษีต่อจำนวนรถที่ค้ำชำระภาษีทั้งสิ้น

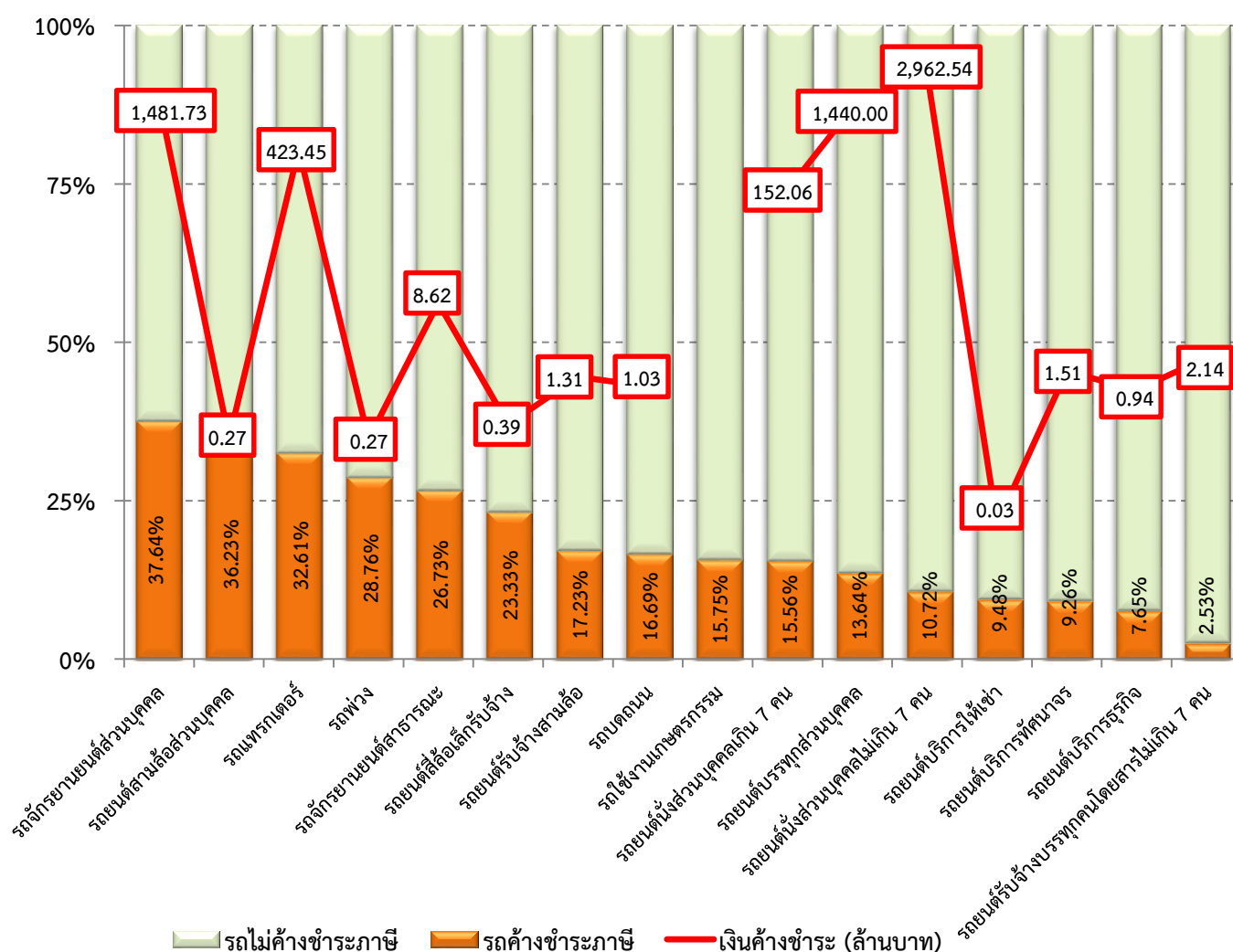


หมายเหตุ : รถอื่น ๆ ได้แก่ รย.4 - 11 และ รย.13 - 16

จำนวนรถจดทะเบียนตามกฎหมายว่าด้วยรถยนต์ ณ วันที่ 31 ธันวาคม 2562 มีจำนวน 39,396,745 คัน มีรถที่ค้ำชำระภาษี จำนวน 10,308,965 คัน คิดเป็นร้อยละ 26.17 ของจำนวนรถทั้งสิ้น จำนวนเงินภาษีที่ค้ำชำระรวมเงินเพิ่ม 6,476,314,091.85 บาท

เมื่อพิจารณาประเภทรถที่ค้ำชำระภาษีกับจำนวนรถที่ค้ำชำระภาษีทั้งสิ้น พบว่า รถจักรยานยนต์ส่วนบุคคล (รย.12) ค้ำชำระภาษีมากที่สุด จำนวน 7,988,061 คัน คิดเป็นร้อยละ 77.49 รองลงมาคือ รถยนต์นั่งส่วนบุคคลไม่เกิน 7 คน (รย.1) จำนวน 1,070,558 คัน คิดเป็นร้อยละ 10.38 และรถยนต์บรรทุกส่วนบุคคล (รย.3) จำนวน 924,417 คัน คิดเป็นร้อยละ 8.97 ตามลำดับ

สัดส่วนการค้างชำระภาษีต่อจำนวนรถทั้งสิ้นและจำนวนเงินค้างชำระ ในแต่ละประเภทรถตามกฎหมายว่าด้วยรถยนต์

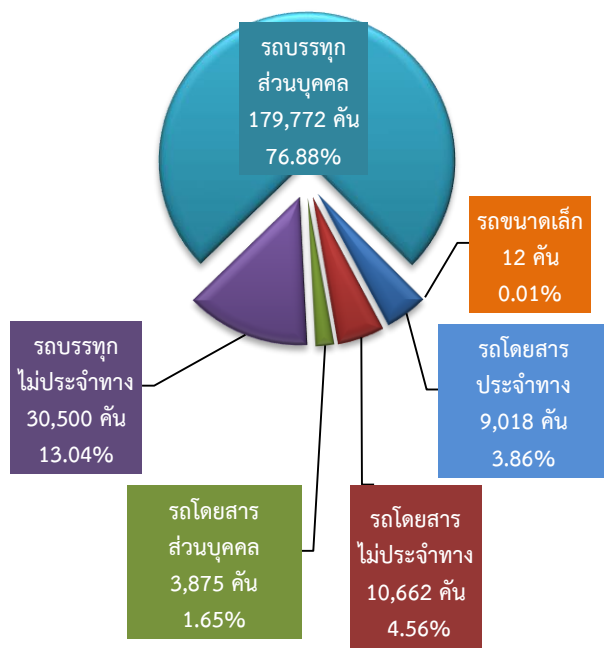


เมื่อเปรียบเทียบในแต่ละประเภทรถ พบว่า รถจักรยานยนต์ส่วนบุคคล (รย. 12) มีสัดส่วนการค้างชำระภาษีต่อจำนวนรถทั้งสิ้น **มากที่สุด** คือ ร้อยละ 37.64 รองลงมา คือ รถยนต์สามล้อส่วนบุคคล (รย.4) ค้างชำระภาษี ร้อยละ 36.23 ซึ่งเมื่อพิจารณาจำนวนเงินที่ค้างชำระ พบว่า รถยนต์นั่งส่วนบุคคลไม่เกิน 7 คน (รย.1) มียอดเงินค้างชำระ**มากที่สุด** คือ 2,962.54 ล้านบาท รองลงมาคือ รถจักรยานยนต์ส่วนบุคคล (รย.12) จำนวนเงินค้างชำระภาษี 1,481.73 ล้านบาท และ รถยนต์บรรทุกส่วนบุคคล (รย.3) จำนวนเงินค้างชำระภาษี 1,440.00 ล้านบาท ตามลำดับ

จำนวนรถและจำนวนเงินภาษีค้ำชำระ ตามกฎหมายว่าด้วยการขนส่งทางบก ณ วันที่ 31 ธันวาคม 2562

ประเภทรถ	จำนวนรถทั้งสิ้น (คัน)	จำนวนรถ ค้ำชำระภาษี (คัน)	สัดส่วน รถค้ำชำระภาษี ต่อรถทั้งสิ้น	เงินภาษีค้ำชำระ รวมเงินเพิ่ม (บาท)
รวมรถโดยสาร	164,998	23,555	14.28	22,818,539.35
แยกเป็น - ประจำทาง	72,886	9,018	12.37	7,380,594.00
หมวด 1	18,618	3,139	16.86	1,458,559.50
หมวด 2	8,739	965	11.04	938,169.75
หมวด 3	11,453	1,104	9.64	1,291,105.25
หมวด 4	32,627	3,809	11.67	3,692,759.50
ระหว่างประเทศ	37	-	0.00	-
ไม่ระบุ	1,412	1	0.07	-
- ไม่ประจำทาง	78,604	10,662	13.56	13,445,286.85
ไม่ประจำทาง	78,604	10,662	13.56	13,445,286.85
ระหว่างประเทศ	-	-	-	-
- ส่วนบุคคล	13,508	3,875	28.69	1,992,658.50
ส่วนบุคคล	13,508	3,875	28.69	1,992,658.50
ระหว่างประเทศ	-	-	-	-
รวมรถบรรทุก	1,149,668	210,272	18.29	281,193,241.92
แยกเป็น - ไม่ประจำทาง	339,124	30,500	8.99	43,090,043.29
ไม่ประจำทาง	339,124	30,500	8.99	43,090,043.29
ระหว่างประเทศ	-	-	-	-
- ส่วนบุคคล	810,544	179,772	22.18	238,103,198.63
ส่วนบุคคล	810,544	179,772	22.18	238,103,198.63
ระหว่างประเทศ	-	-	-	-
รถขนาดเล็ก	637	12	1.88	20,557.00
รวม	1,315,303	233,839	17.78	304,032,338.27

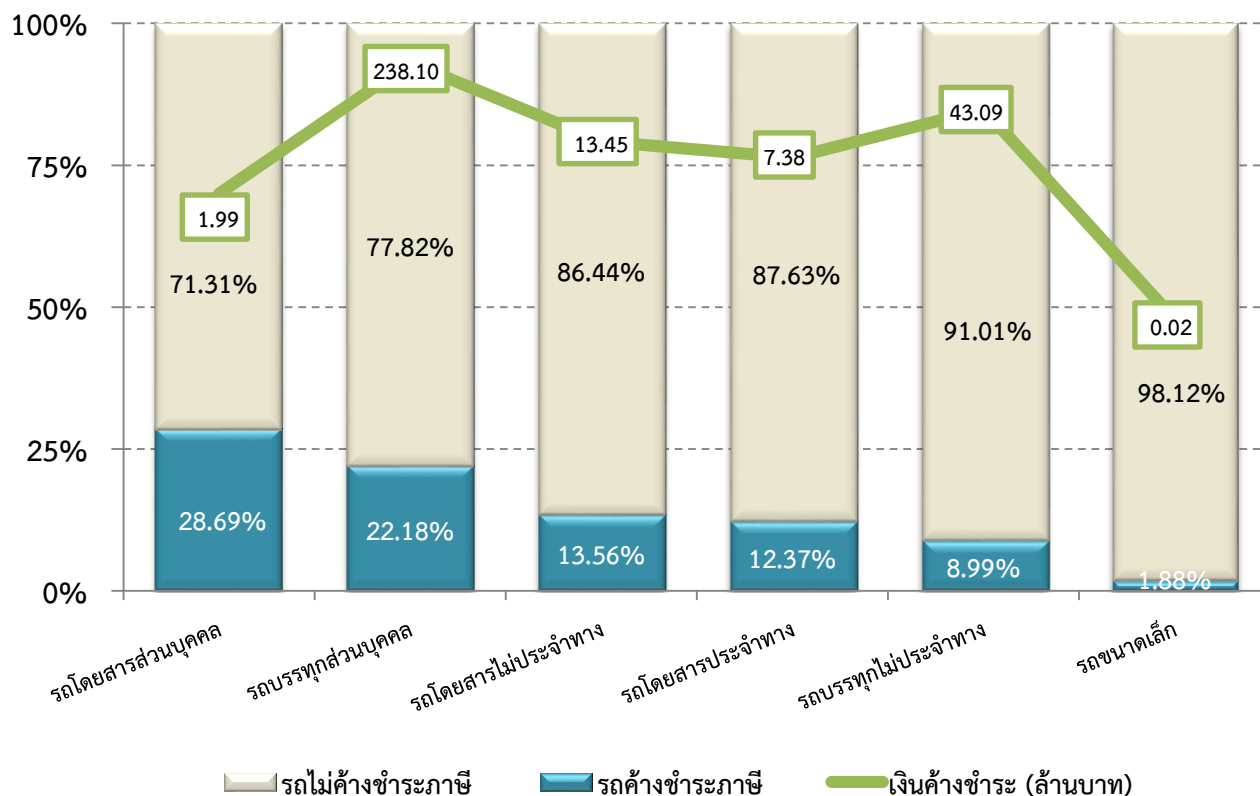
สัดส่วนประเภทรถที่ค้ำชำระภาษีต่อจำนวนรถที่ค้ำชำระภาษีทั้งสิ้น



จำนวนรถจดทะเบียนตามกฎหมายว่าด้วยการขนส่งทางบก ณ วันที่ 31 ธันวาคม 2562 มีจำนวน 1,315,303 คัน มีรถที่ค้ำชำระภาษี จำนวน 233,839 คัน คิดเป็นร้อยละ 17.78 ของจำนวนรถทั้งสิ้น จำนวนเงินภาษีที่ค้ำชำระรวมเงินเพิ่ม 304,032,338.27 บาท

เมื่อเปรียบเทียบประเภทรถที่ค้ำชำระภาษีกับจำนวนรถที่ค้ำชำระภาษีทั้งสิ้น พบว่า รถบรรทุกส่วนบุคคล ค้ำชำระภาษีมากที่สุด จำนวน 179,772 คัน คิดเป็นร้อยละ 76.88 รองลงมา คือ รถบรรทุกไม่ประจำทาง จำนวน 30,500 คัน คิดเป็นร้อยละ 13.04 และรถโดยสารไม่ประจำทาง จำนวน 10,662 คัน คิดเป็นร้อยละ 4.56 ตามลำดับ

สัดส่วนการค้างชำระภาษีต่อจำนวนรถทั้งสิ้นและจำนวนเงินค้างชำระ ในแต่ละประเภทรถ
ตามกฎหมายว่าด้วยการขนส่งทางบก



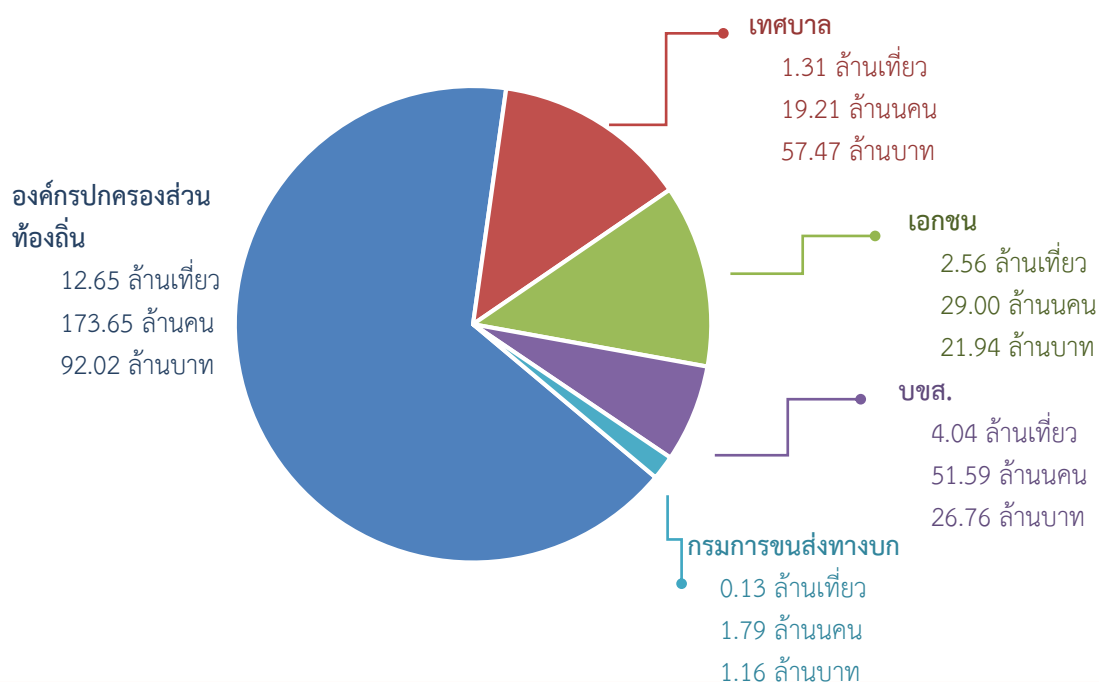
เมื่อเปรียบเทียบในแต่ละประเภทรถ พบว่า รถโดยสารส่วนบุคคล มีสัดส่วนการค้างชำระภาษีต่อจำนวนรถทั้งสิ้นมากที่สุด ร้อยละ 28.69 รองลงมา คือ รถบรรทุกส่วนบุคคล และรถโดยสารไม่ประจำทาง โดยมีอัตราการค้างชำระภาษีต่อจำนวนรถทั้งสิ้น ร้อยละ 22.18 และ 13.56 ตามลำดับ ซึ่งเมื่อพิจารณาจำนวนเงินที่ค้างชำระ พบว่า รถบรรทุกส่วนบุคคล มียอดเงินค้างชำระ มากที่สุด คือ 238.10 ล้านบาท รองลงมาคือ รถบรรทุกไม่ประจำทาง จำนวนเงินค้างชำระภาษี 43.09 ล้านบาท และรถโดยสารไม่ประจำทาง จำนวนเงินค้างชำระภาษี 13.45 ล้านบาท ตามลำดับ

รายงานสถิติการใช้สถานีขนส่งผู้โดยสารที่กรมการขนส่งทางบกกำกับดูแล ปีงบประมาณ 2562

ประเภทการดำเนินการ	หน่วยงานที่ดำเนินการ					รวม
	กรมการขนส่งทางบก	องค์กรปกครองส่วนท้องถิ่น	บขส.	เอกชน	เทศบาล	
จำนวนสถานี (แห่ง)	2	80	8	15	16	121
ร้อยละ	1.65	66.12	6.61	12.40	13.22	
จำนวนเที่ยว (เที่ยว)	129,778	12,649,067	4,037,293	2,558,734	1,307,546	20,682,418
ร้อยละ	0.63	61.16	19.52	12.37	6.32	
ค่าเฉลี่ย/สถานี/เดือน	5,407.42	13,176.11	42,055.14	14,215.19	6,810.14	14,244.09
ผู้โดยสาร (คน)	1,785,380	173,651,072	51,587,352	29,003,082	19,210,648	275,237,534
ร้อยละ	0.65	63.09	18.74	10.54	6.98	
ค่าเฉลี่ย/สถานี/เดือน	74,390.83	180,886.53	537,368.25	161,128.23	100,055.46	189,557.53
เงินค่าบริการ (บาท)	1,159,003	92,019,065	26,763,371	21,937,024	57,466,883	199,345,346
ร้อยละ	0.58	46.16	13.43	11.00	28.83	
ค่าเฉลี่ย/สถานี/เดือน	48,291.79	95,853.19	278,785.11	121,872.36	299,306.68	137,290.18

แผนภูมิเปรียบเทียบสถิติการใช้สถานีขนส่งผู้โดยสาร ปีงบประมาณ 2562

จำแนกตามประเภทหน่วยงานที่ดำเนินการ

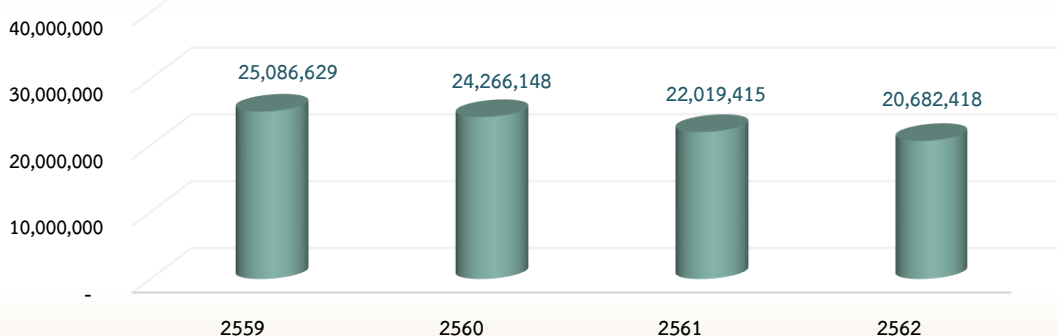


**รายงานการเปรียบเทียบสถิติการใช้สถานีขนส่งผู้โดยสารที่กรมการขนส่งทางบกกำกับดูแล
ปีงบประมาณ 2559 - 2562**

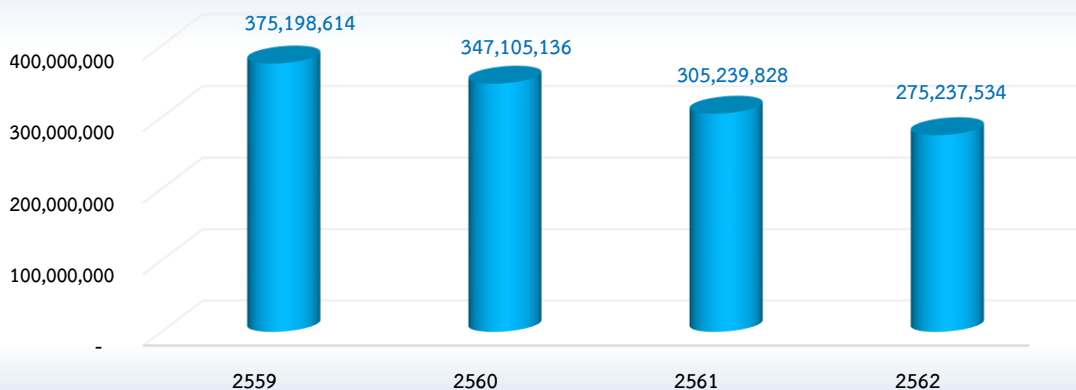
สถิติการใช้ สถานีขนส่ง ผู้โดยสาร	ปีงบประมาณ 2559	ปีงบประมาณ 2560	ปีงบประมาณ 2561	ปีงบประมาณ 2562	อัตราการเปลี่ยนแปลง (%)		
					ปีงบประมาณ 60/59	ปีงบประมาณ 61/60	ปีงบประมาณ 62/61
จำนวนเที่ยว (เที่ยว)	25,086,629	24,266,148	22,019,415	20,682,418	(3.27)	(9.26)	(6.07)
ผู้โดยสาร (คน)	375,198,614	347,105,136	305,239,828	275,237,534	(7.49)	(12.06)	(9.83)
เงินค่าบริการ (บาท)	175,589,082	175,185,560	174,281,318	199,345,346	(0.23)	(0.52)	14.38

จากรายงานสถิติการใช้สถานีขนส่งผู้โดยสารที่กรมการขนส่งทางบกกำกับดูแลทั่วประเทศ ปีงบประมาณ 2562 พบว่า จำนวนเที่ยวที่เข้าใช้สถานีขนส่งผู้โดยสารลดลงร้อยละ 6.07 จึงส่งผลโดยตรงให้จำนวนผู้โดยสารที่เข้าใช้สถานีมีอัตราการเปลี่ยนแปลงลดลง ร้อยละ 9.83 สาเหตุส่วนหนึ่งอาจเนื่องมาจากประชาชนเปลี่ยนรูปแบบในการเดินทางจากรถโดยสารสาธารณะมาเป็นการเดินทางรูปแบบอื่น เช่น รถยนต์ส่วนตัว รถไฟ และเครื่องบิน ซึ่งเป็นการเดินทางที่รวดเร็ว สะดวกสบาย นอกจากนี้สายการบินต่างๆ ก็มีการจัดโปรโมชั่นตั๋วเครื่องบินราคาประหยัดออกมาแข่งชิงความได้เปรียบทางการตลาดอีกด้วย ขณะที่จำนวนเงินค่าเข้าใช้บริการสถานีขนส่งผู้โดยสารมีอัตราการเปลี่ยนแปลงเพิ่มขึ้น ร้อยละ 14.38

แผนภูมิ แสดงจำนวนเที่ยว ปีงบประมาณ 2559 - 2562



แผนภูมิ แสดงจำนวนผู้โดยสาร ปีงบประมาณ 2559 - 2562



รายงานสถานีขนส่งผู้โดยสารที่มีจำนวนผู้เข้าใช้สถานีมากที่สุด 10 ลำดับแรก ปีงบประมาณ 2562

หน่วย : คน

ลำดับ ที่	สถานีขนส่งผู้โดยสาร	รวม	หมวดรถ				รถโดยสาร ระหว่าง ประเทศ
			หมวด 1	หมวด 2	หมวด 3	หมวด 4	
1	จตุจักร (กรุงเทพฯ)	23,413,322	-	23,413,322	-	-	-
2	ถ.บรมราชชนนี (กรุงเทพฯ)	13,519,256	36,060	633,390	4,603,210	8,246,596	-
3	นครศรีธรรมราช	11,737,198	-	11,737,198	-	-	-
4	นครราชสีมา แห่งที่ 1	10,299,892	-	5,382,297	4,592,305	325,290	-
5	นครราชสีมา แห่งที่ 2	9,991,838	-	610,185	84,351	9,297,302	-
6	เอกราช (กรุงเทพฯ)	9,608,811	-	2,587,422	6,100,934	917,405	3,050
7	ขอนแก่น แห่งที่ 3	9,283,599	-	9,283,599	-	-	-
8	พิษณุโลก แห่งที่ 2	6,997,029	-	2,055,002	4,862,107	79,920	-
9	สระบุรี	6,502,856	-	1,764,742	2,346,372	2,391,742	-
10	เชียงใหม่ แห่งที่ 1	6,408,580	-	-	1,325,708	5,082,872	-

หมายเหตุ : 1. ข้อมูล ณ วันที่ 22 มกราคม 2563

2. คำนิยาม

หมวด 1 หมายถึง รถโดยสารที่มีเส้นทางการขนส่งประจำทางภายในเขตกรุงเทพมหานคร เทศบาล สุขาภิบาล เมือง และเส้นทางต่อเนื่อง

หมวด 2 หมายถึง รถโดยสารที่มีเส้นทางการขนส่งประจำทาง ซึ่งมีจุดเริ่มต้นจากกรุงเทพมหานครไปยัง ส่วนภูมิภาค

หมวด 3 หมายถึง รถโดยสารที่มีเส้นทางการขนส่งประจำทาง ซึ่งมีเส้นทางระหว่างจังหวัด หรือคาบเกี่ยว ระหว่างเขตจังหวัดในส่วนภูมิภาค

หมวด 4 หมายถึง รถโดยสารที่มีเส้นทางการขนส่งประจำทางในเขตจังหวัด ซึ่งอาจจะประกอบด้วย เส้นทางสายหลักสายเดียวหรือเส้นทางสายหลักและเส้นทางสายย่อยซึ่งแยกออกจากเส้นทางสายหลักไปยังอำเภอ หมู่บ้าน หรือเขตชุมชน

รถขนาดเล็ก หมายถึง รถที่ใช้ในการขนส่งผู้โดยสารและหรือสิ่งของเพื่อสินจ้างตามเส้นทางที่กำหนด ด้วยรถที่มีน้ำหนักบรรทุกรวมกันไม่เกิน 4,000 กิโลกรัม

รถโดยสารต่างประเทศ หมายถึง รถโดยสารที่จดทะเบียนในต่างประเทศและเข้าใช้บริการสถานีขนส่งผู้โดยสาร

รถโดยสารระหว่างประเทศ หมายถึง รถโดยสารประจำทางซึ่งเดินรถระหว่างประเทศไทยกับ ต่างประเทศ

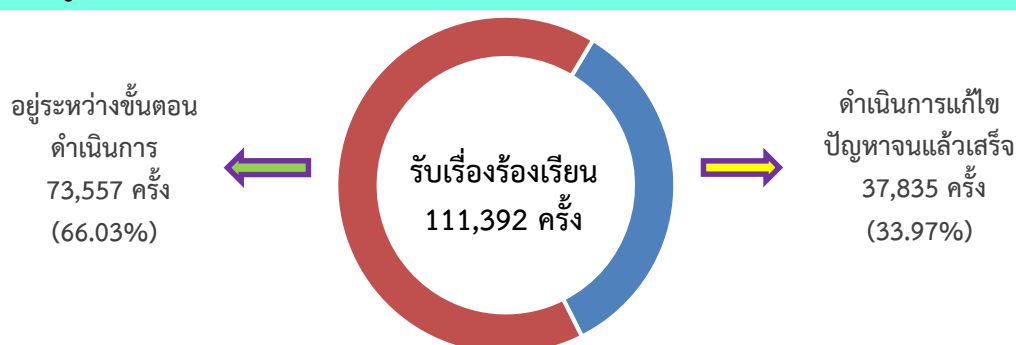
สถิติการรับเรื่องร้องเรียนผ่านศูนย์คุ้มครองผู้โดยสารรถสาธารณะ โทร. 1584 ปีงบประมาณ 2562

จำนวน : ราย

การรับแจ้งเรื่องร้องเรียนและผลดำเนินการ	ทั่วประเทศ		ส่วนกลาง		ภูมิภาค	
	ร้องเรียน (ครั้ง)	ข้อหา ร้องเรียน (ข้อหา)	ร้องเรียน (ครั้ง)	ข้อหา ร้องเรียน (ข้อหา)	ร้องเรียน (ครั้ง)	ข้อหา ร้องเรียน (ข้อหา)
1. รับแจ้งเรื่องร้องเรียนรถสาธารณะ	111,392	126,422	101,220	115,081	10,172	11,341
2. ดำเนินการแก้ไขปัญหาจนแล้วเสร็จ	37,835	43,745	33,762	39,186	4,073	4,559
3. อยู่ระหว่างผู้ถูกร้องเรียนมาสอบข้อเท็จจริง	73,557	82,677	67,458	75,895	6,099	6,782

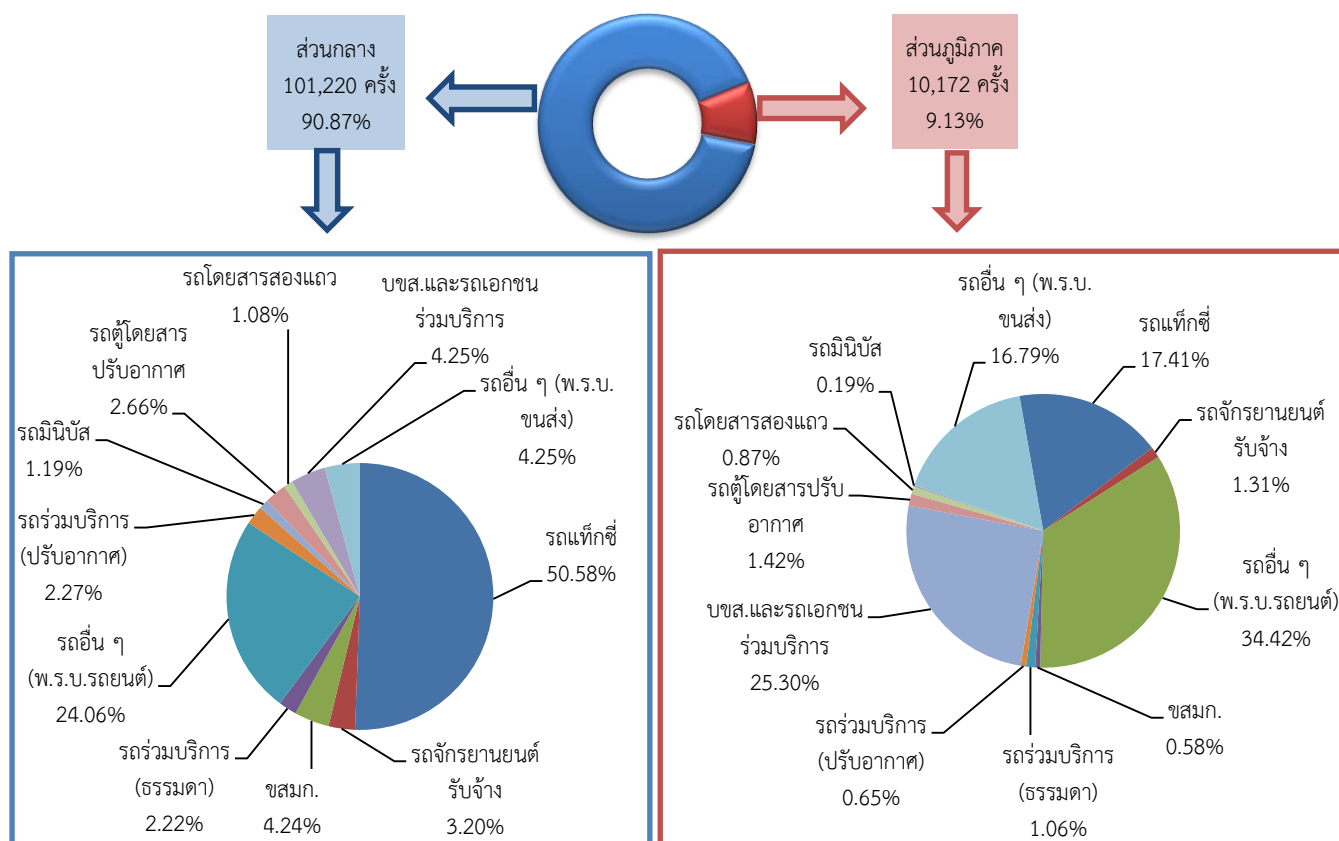
หมายเหตุ : จำนวนข้อหาที่ร้องเรียน อาจจะมีมากกว่า 1 ข้อหา ในแต่ละครั้งที่มีการร้องเรียน

แผนภูมิสัดส่วนการดำเนินการรับเรื่องร้องเรียนและผลดำเนินการ ปีงบประมาณ 2562



แผนภูมิสัดส่วนการรับเรื่องร้องเรียนผ่านศูนย์คุ้มครองผู้โดยสารรถสาธารณะ โทร. 1584 ปีงบประมาณ 2562

จำแนกตามส่วนกลางและส่วนภูมิภาค



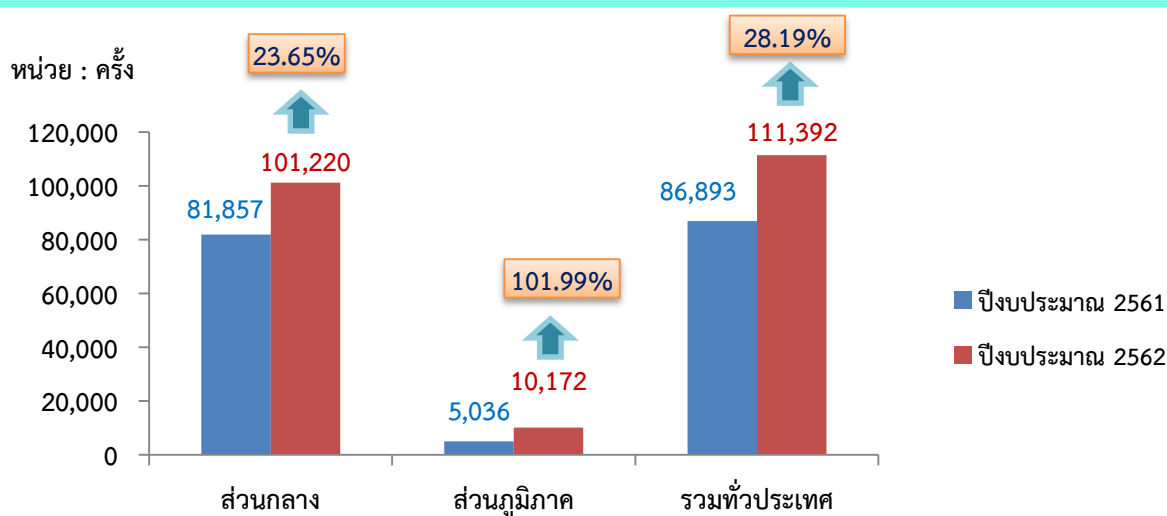
สถิติการขนส่งประจำปี 2562

ตารางเปรียบเทียบการรับเรื่องร้องเรียนปีงบประมาณ 2561 - 2562 จำแนกตามประเภท

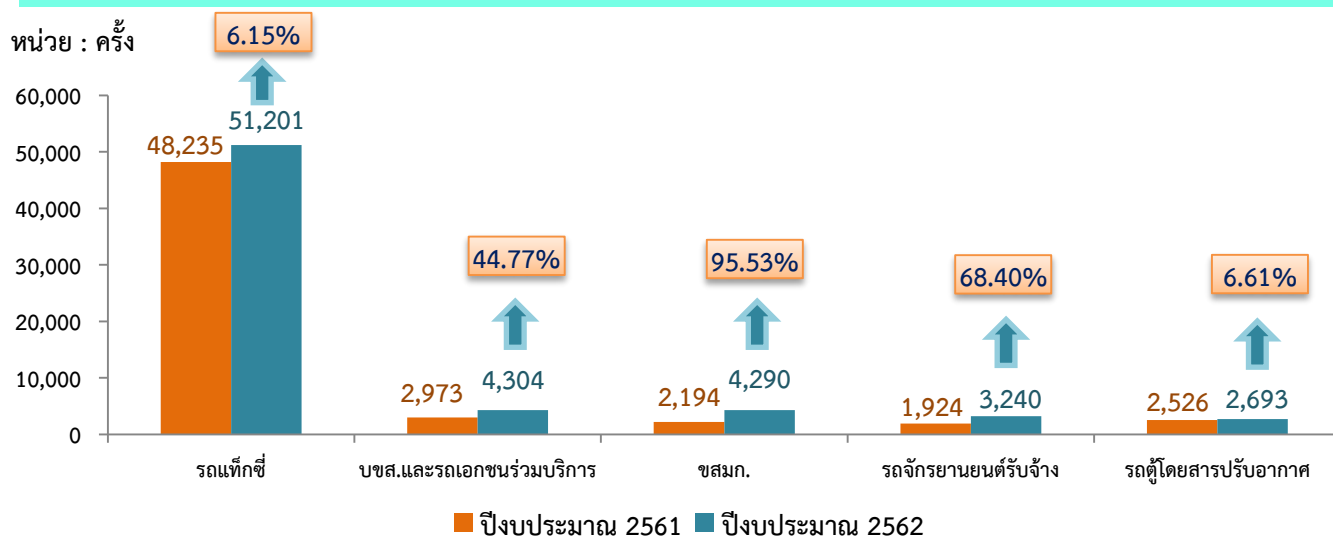
หน่วย : ครั้ง

ประเภท	จำนวน		ร้อยละ การเปลี่ยนแปลง [เพิ่ม,(ลด)]
	ปีงบประมาณ 2561	ปีงบประมาณ 2562	
ทั่วประเทศ	86,893	111,392	28.19
ตามกฎหมายว่าด้วยรถยนต์	67,564	84,198	24.62
รถแท็กซี่	49,708	52,972	6.57
รถสามล้อรับจ้าง	297	451	51.85
รถสี่ล้อเล็กรับจ้าง	155	223	43.87
รถจักรยานยนต์รับจ้าง	1,993	3,373	69.24
รถอื่น ๆ	15,411	27,179	76.36
ตามกฎหมายว่าด้วยการขนส่ง	19,329	27,194	40.69
ขสมก.	2,231	4,349	94.94
รถร่วมบริการ (ธรรมดา)	1,907	2,356	23.54
รถร่วมบริการ (ปรับอากาศ)	1,989	2,362	18.75
รถมินิบัส	1,009	1,222	21.11
รถตู้โดยสารปรับอากาศ	2,578	2,837	10.05
รถโดยสารสองแถว	739	1,184	60.22
บขส.และรถเอกชนร่วมบริการ	4,771	6,878	44.16
รถอื่น ๆ	4,105	6,006	46.31
ส่วนกลาง	81,857	101,220	23.65
ตามกฎหมายว่าด้วยรถยนต์	65,326	78,793	20.62
รถแท็กซี่	48,235	51,201	6.15
รถสามล้อรับจ้าง	288	442	53.47
รถสี่ล้อเล็กรับจ้าง	155	223	43.87
รถจักรยานยนต์รับจ้าง	1,924	3,240	68.40
รถอื่น ๆ	14,724	23,687	60.87
ตามกฎหมายว่าด้วยการขนส่ง	16,531	22,427	35.67
ขสมก.	2,194	4,290	95.53
รถร่วมบริการ (ธรรมดา)	1,828	2,248	22.98
รถร่วมบริการ (ปรับอากาศ)	1,912	2,296	20.08
รถมินิบัส	989	1,203	21.64
รถตู้โดยสารปรับอากาศ	2,526	2,693	6.61
รถโดยสารสองแถว	632	1,095	73.26
บขส.และรถเอกชนร่วมบริการ	2,973	4,304	44.77
รถอื่น ๆ	3,477	4,298	23.61
ส่วนภูมิภาค	5,036	10,172	101.99
ตามกฎหมายว่าด้วยรถยนต์	2,238	5,405	141.51
รถแท็กซี่	1,473	1,771	20.23
รถสามล้อรับจ้าง	9	9	-
รถสี่ล้อเล็กรับจ้าง	-	-	-
รถจักรยานยนต์รับจ้าง	69	133	92.75
รถอื่น ๆ	687	3,492	408.30
ตามกฎหมายว่าด้วยการขนส่ง	2,798	4,767	70.37
ขสมก.	37	59	59.46
รถร่วมบริการ (ธรรมดา)	79	108	36.71
รถร่วมบริการ (ปรับอากาศ)	77	66	(14.29)
รถมินิบัส	20	19	(5.00)
รถตู้โดยสารปรับอากาศ	52	144	176.92
รถโดยสารสองแถว	107	89	(16.82)
บขส.และรถเอกชนร่วมบริการ	1,798	2,574	43.16
รถอื่น ๆ	628	1,708	171.97

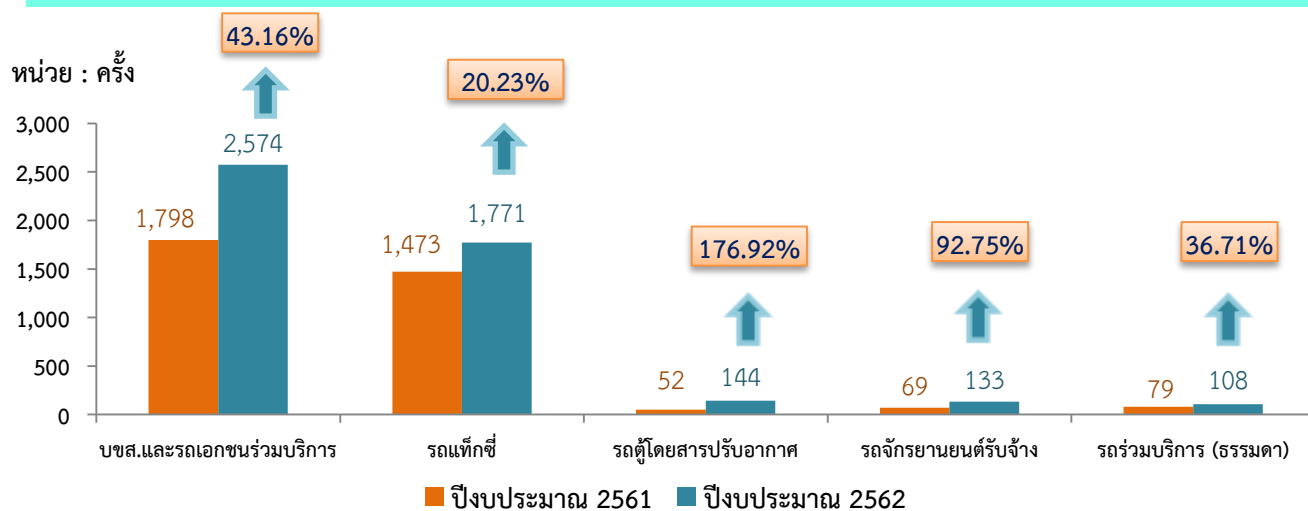
แผนภูมิเปรียบเทียบการรับเรื่องร้องเรียนผ่านศูนย์คุ้มครองผู้โดยสารรถสาธารณะ โทร. 1584
ระหว่างปีงบประมาณ 2561 - 2562



แผนภูมิเปรียบเทียบการรับเรื่องร้องเรียนผ่านศูนย์คุ้มครองผู้โดยสารรถสาธารณะ โทร. 1584
จำแนกตามประเภทรถ (ส่วนกลาง) 5 อันดับแรก ปีงบประมาณ 2561 - 2562



แผนภูมิเปรียบเทียบการรับเรื่องร้องเรียนผ่านศูนย์คุ้มครองผู้โดยสารรถสาธารณะ โทร. 1584
จำแนกตามประเภทรถ (ส่วนภูมิภาค) 5 อันดับแรก ปีงบประมาณ 2561 - 2562



สถิติการรับเรื่องร้องเรียนรถตามกฎหมายว่าด้วยรถยนต์ (ทั่วประเทศ) จำแนกตามข้อหา ปีงบประมาณ 2562

หน่วย : ข้อหา

ลำดับ	ข้อหาร้องเรียน	ประเภทตามกฎหมายว่าด้วยรถยนต์					รวม
		รถแท็กซี่	รถสามล้อรับจ้าง	รถสี่ล้อเล็กรับจ้าง	รถจักรยานยนต์รับจ้าง	รถอื่นๆ	
1	ปฏิเสธไม่รับผู้โดยสาร	21,604	30	5	154	33	21,826
2	รถมีอุปกรณ์ส่วนควบไม่ครบถ้วนถูกต้อง	1,195	92	18	47	16,507	17,859
3	แสดงกิริยาจาไม่สุภาพ	8,411	57	51	774	134	9,427
4	ขับรถประมาทนำพาอันตราย	6,846	86	95	688	543	8,258
5	ใช้รถผิดประเภท (รถป้ายดำ)	241	-	6	304	5,101	5,652
6	ไม่ใช้มาตรค่าโดยสาร	4,067	5	7	41	19	4,139
7	ไม่ส่งผู้โดยสารตามสถานที่ที่ตกลงกัน	3,865	14	18	118	13	4,028
8	ลืมนำสัมภาระ	2,479	1	-	-	2	2,482
9	พาผู้โดยสารไปเส้นทางที่อ้อมเกินควร	2,381	-	4	17	2	2,404
10	เรียกเก็บค่าโดยสารเกินอัตราที่กำหนด	1,590	23	17	683	50	2,363
11	มาตรค่าโดยสารผิดปกติ	1,405	2	1	41	3	1,452
12	จอดรถขวางทางจราจร, ขวางป้ายหยุดรถ	772	51	22	32	110	987
13	แต่งกายไม่ถูกต้องตามที่กฎหมายกำหนด	459	21	6	69	6	561
14	สูบบุหรี่ก่อให้เกิดความรำคาญแก่ผู้โดยสาร	91	6	6	15	6	124
15	เจตนาลักทรัพย์	94	1	-	3	-	98
16	กระทำการอันควรขยาหน้า หรือกระทำการลามกอย่างอื่น	69	-	3	13	2	87
17	อื่นๆ	5,940	118	44	1,247	5,458	12,807
รวม		61,509	507	303	4,246	27,989	94,554

เปรียบเทียบข้อหาการร้องเรียนรถตามกฎหมายว่าด้วยรถยนต์ 10 อันดับแรก ปีงบประมาณ 2561 – 2562

หน่วย : ข้อหา

ลำดับ	ข้อหาร้องเรียน	ทั่วประเทศ			ส่วนกลาง			ส่วนภูมิภาค		
		2561	2562	62/61 (%)	2561	2562	62/61 (%)	2561	2562	62/61 (%)
1.	ปฏิเสธไม่รับผู้โดยสาร	22,073	21,826	(1.12)	21,688	21,408	(1.29)	385	418	8.57
2.	รถมีอุปกรณ์ส่วนควบไม่ครบถ้วนถูกต้อง	12,750	17,859	40.07	12,254	15,546	26.86	496	2,313	366.33
3.	แสดงกิริยาจาไม่สุภาพ	8,002	9,427	17.81	7,634	8,989	17.75	368	438	19.02
4.	ขับรถประมาทนำพาอันตราย	6,760	8,258	22.16	6,467	7,932	22.65	293	326	11.26
5.	ใช้รถผิดประเภท (รถป้ายดำ)	1,563	5,652	261.61	1,511	5,479	262.61	52	173	232.69
6.	ไม่ใช้มาตรค่าโดยสาร	3,990	4,139	3.73	3,872	3,989	3.02	118	150	27.12
7.	ไม่ส่งผู้โดยสารตามสถานที่ที่ตกลงกัน	3,822	4,028	5.39	3,678	3,866	5.11	144	162	12.50
8.	ลืมนำสัมภาระ	298	2,482	732.89	256	2,410	841.41	42	72	71.43
9.	พาผู้โดยสารไปเส้นทางที่อ้อมเกินควร	2,157	2,404	11.45	2,065	2,310	11.86	92	94	2.17
10.	เรียกเก็บค่าโดยสารเกินอัตราที่กำหนด	1,913	2,363	23.52	1,820	2,240	23.08	93	123	32.26

สถิติการรับเรื่องร้องเรียนรถตามกฎหมายว่าด้วยการขนส่งทางบก (ทั่วประเทศ) จำแนกตามข้อหา ปีงบประมาณ 2562

หน่วย : ข้อหา

ลำดับ	เรื่องร้องเรียน	ตามกฎหมายว่าด้วยการขนส่งทางบก								รวม
		รถ ขสมก.	รถร่วม (ธรรมดา)	รถร่วม (ปรับอากาศ)	มินิบัส	รถตู้	สอง แถว	บขส. และรถ ร่วม	รถ อื่นๆ	
1	ขับรถประมาทน่าหวาดเสียว	1,201	1,168	858	671	1,008	489	1,973	1,273	8,641
2	พขร.,พกส. แสดงกิริยาจาไม่สุภาพ	557	481	445	230	541	170	1,047	300	3,771
3	สภาพรถไม่สมบูรณ์ (คว้นดำ)	740	41	29	11	9	105	113	1,921	2,969
4	ไม่หยุดรับ-ส่งผู้โดยสารที่ป้าย	1,250	444	554	121	160	124	379	76	3,108
5	บรรทุกผู้โดยสารเกินจำนวนที่นั่ง	7	1	13	5	406	20	861	91	1,404
6	เก็บค่าโดยสารเกินอัตราที่กฎหมายกำหนด	103	24	89	14	291	81	557	139	1,298
7	ให้ผู้โดยสารลงก่อนถึงจุดหมายปลายทาง	89	119	117	90	168	57	504	93	1,237
8	จอดรถขวางทางจราจร, ขวางป้ายหยุดรถ	110	154	111	142	103	87	133	165	1,005
9	สภาพรถไม่มั่นคงแข็งแรง	73	47	96	13	100	24	288	150	791
10	ใช้รถออกนอกเส้นทางโดยไม่ได้รับอนุญาต	30	25	32	25	131	20	182	44	489
11	พขร.,พกส. สูบบุหรี่ขณะปฏิบัติหน้าที่	24	101	25	29	24	87	40	47	377
12	พขร.,พกส. แต่งกายไม่ถูกต้องตามที่กฎหมายกำหนด	9	25	27	27	47	18	44	18	215
13	ไม่ปิดประตูอัตโนมัติขณะเดินรถ	35	69	8	19	6	-	2	6	145
14	ใช้รถผิดประเภท (รถป้ายดำ)	2	-	1	-	25	3	6	46	83
15	ประตูอัตโนมัติหนีบผู้โดยสาร	36	2	17	4	1	1	3	2	66
16	กระทำการอันควรขายหน้าหรือกระทำการลามกอย่างอื่น	3	1	3	3	5	3	12	9	39
17	อื่นๆ	681	326	439	152	612	185	1,960	1,875	6,230
	รวม	4,950	3,028	2,864	1,556	3,637	1,474	8,104	6,255	31,868

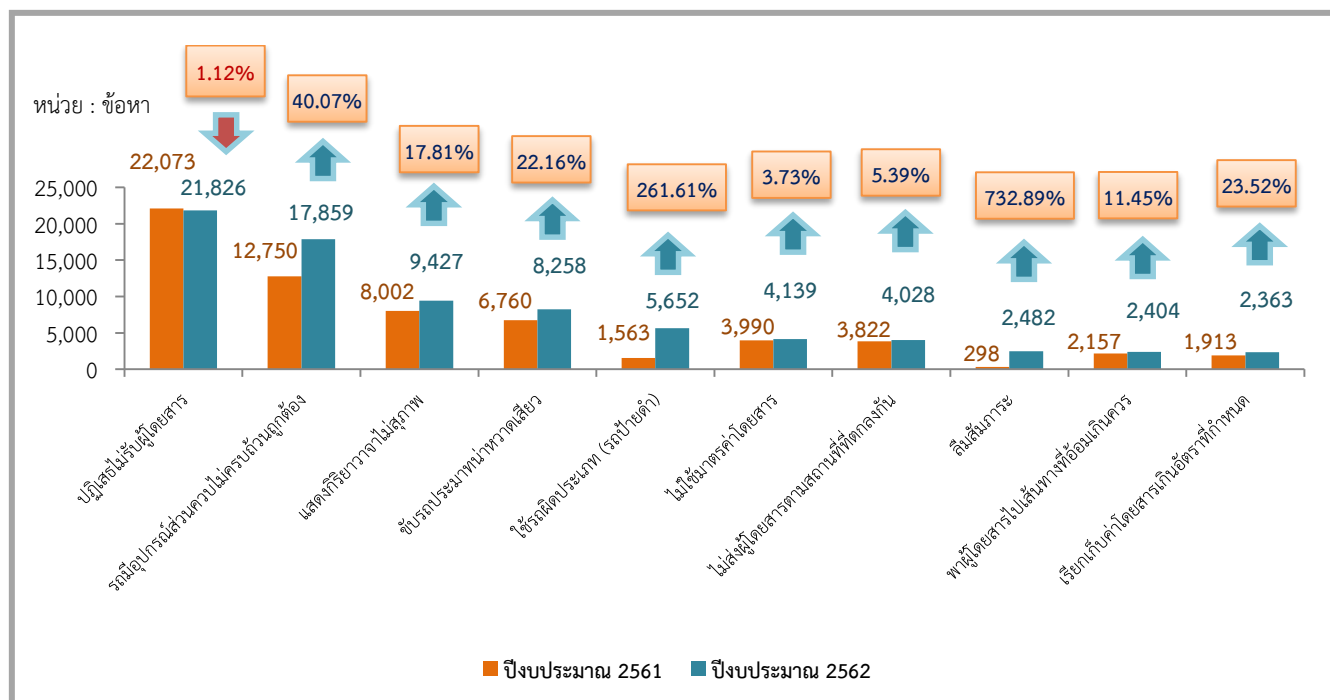
เปรียบเทียบข้อหาการร้องเรียนรถตามกฎหมายว่าด้วยการขนส่งทางบก 10 อันดับแรก ปีงบประมาณ 2561 - 2562

หน่วย : ข้อหา

ลำดับ	ข้อหาเรื่องร้องเรียน	ทั่วประเทศ			ส่วนกลาง			ส่วนภูมิภาค		
		2561	2562	62/61 (%)	2561	2562	62/61 (%)	2561	2562	62/61 (%)
1.	ขับรถประมาทน่าหวาดเสียว	6,331	8,641	36.49	5,529	7,493	35.52	802	1,148	43.14
2.	พขร.,พกส. แสดงกิริยาจาไม่สุภาพ	2,582	3,771	46.05	2,147	3,132	45.88	435	639	46.90
3.	ไม่หยุดรับ-ส่งผู้โดยสารที่ป้าย	2,245	3,108	38.44	2,092	2,859	36.66	153	249	62.75
4.	สภาพรถไม่สมบูรณ์ (คว้นดำ)	236	2,969	1,158.05	223	2,575	1,054.71	13	394	2,930.77
5.	บรรทุกผู้โดยสารเกินจำนวนที่นั่ง	1,011	1,404	38.87	743	1,032	38.90	268	372	38.81
6.	เก็บค่าโดยสารเกินอัตราที่กฎหมายกำหนด	863	1,298	50.41	575	975	69.57	288	323	12.15
7.	ให้ผู้โดยสารลงก่อนถึงจุดหมายปลายทาง	893	1,237	38.52	665	931	40.00	228	306	34.21
8.	จอดรถขวางทางจราจร, ขวางป้ายหยุดรถ	516	1,005	94.77	490	905	84.69	26	100	284.62
9.	สภาพรถไม่มั่นคงแข็งแรง	270	791	192.96	213	662	210.80	57	129	126.32
10.	ใช้รถออกนอกเส้นทางโดยไม่ได้รับอนุญาต	366	489	33.61	312	373	19.55	54	116	114.81

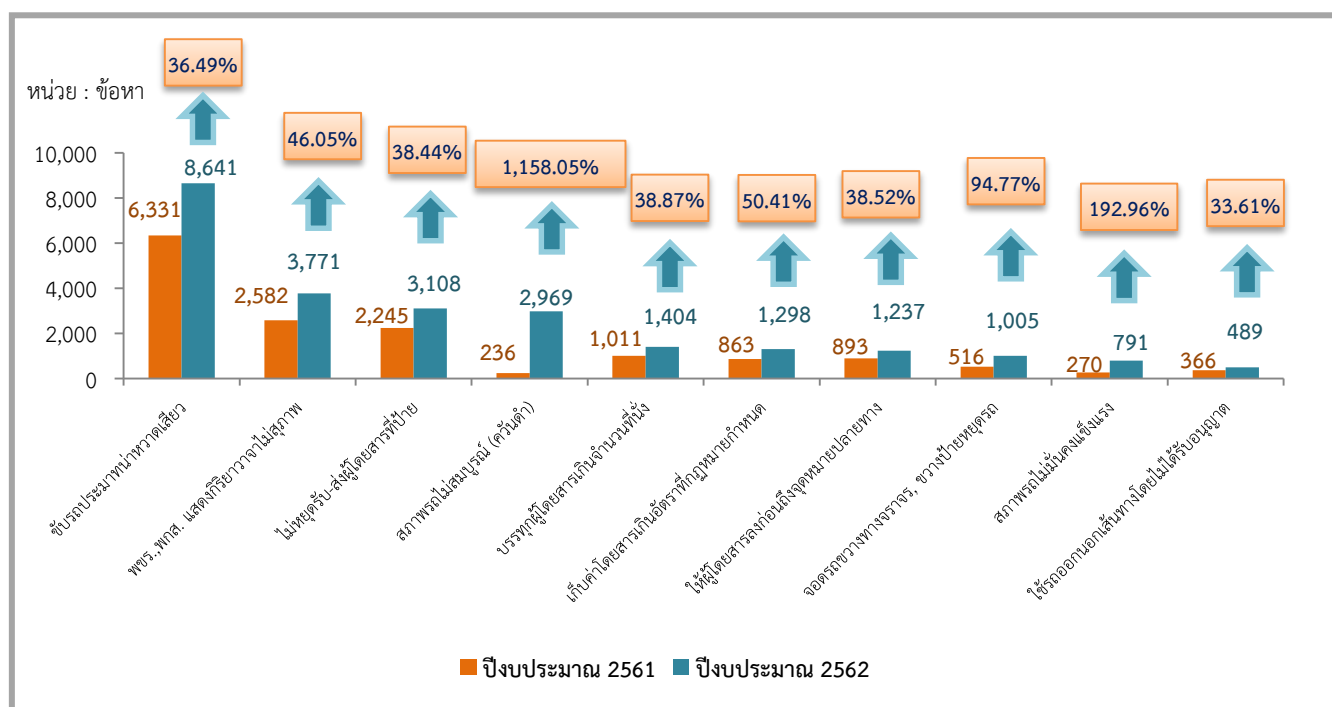
แผนภูมิเปรียบเทียบข้อหาการร้องเรียนรถตามกฎหมายว่าด้วยรถยนต์ 10 อันดับแรก ปีงบประมาณ 2561 – 2562

ทั่วประเทศ



แผนภูมิเปรียบเทียบข้อหาการร้องเรียนรถตามกฎหมายว่าด้วยการขนส่งทางบก 10 อันดับแรก ปีงบประมาณ 2561 – 2562

ทั่วประเทศ



สถิติการเกิดอุบัติเหตุจราจรทางบก ปีงบประมาณ 2558 – 2562

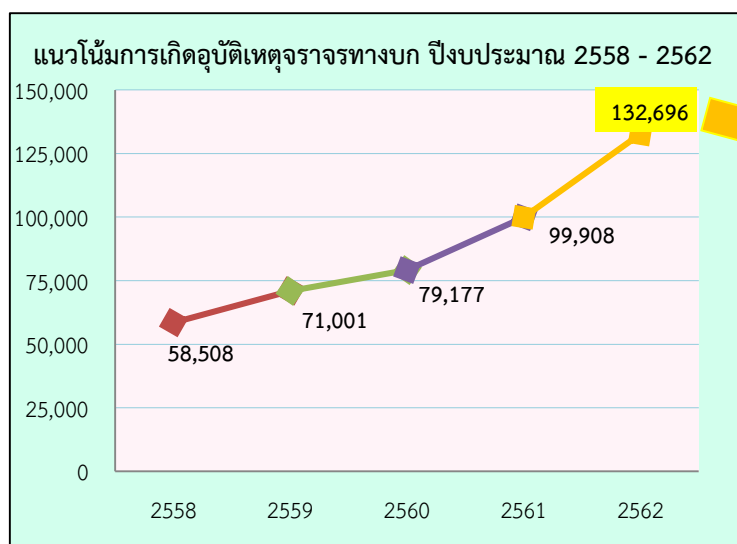
หน่วย : ครั้ง

ลำดับที่	ประเภทรถที่เกิดอุบัติเหตุ	ปีงบประมาณ					อัตราการเปลี่ยนแปลง (%)			
		2558	2559	2560	2561	2562	59/58	60/59	61/60	62/61
1	รถจักรยานยนต์	21,215	25,437	29,289	37,859	34,164	19.90	15.14	29.26	(9.76)
2	รถยนต์นั่ง	17,922	21,412	23,058	27,804	27,286	19.47	7.69	20.58	(1.86)
3	รถบรรทุกเล็ก (ปิกอัพ)	9,966	12,317	13,890	18,584	16,157	23.59	12.77	33.79	(13.06)
4	คนเดินเท้า	1,688	1,843	2,325	2,778	2,977	9.18	26.15	19.48	7.16
5	รถจักรยาน	529	1,215	2,059	2,527	2,042	129.68	69.47	22.73	(19.19)
6	รถแท็กซี่	1,950	2,140	1,829	1,930	1,684	9.74	(14.53)	5.52	(12.75)
7	รถบรรทุก 6 ล้อ	954	1,233	1,209	1,715	1,392	29.25	(1.95)	41.85	(18.83)
8	รถบรรทุก 10 ล้อ	959	1,168	1,171	1,403	1,946	21.79	0.26	19.81	38.70
9	รถโดยสารเล็ก (ตุ้)	815	957	805	812	836	17.42	(15.88)	0.87	2.96
10	รถโดยสารขนาดใหญ่	665	761	636	700	645	14.44	(16.43)	10.06	(7.86)
11	รถสามล้อเครื่อง	214	209	225	263	205	(2.34)	7.66	16.89	(22.05)
12	รถสามล้อ	21	51	38	54	40	142.86	(25.49)	42.11	(25.93)
13	รถอีแต่น	-	-	-	-	22	0.00	0.00	0.00	100.00
14	รถอื่นๆ	1,610	2,258	2,643	3,479	43,300	40.25	17.05	31.63	1,144.61
รวม		58,508	71,001	79,177	99,908	132,696	21.35	11.52	26.18	32.82

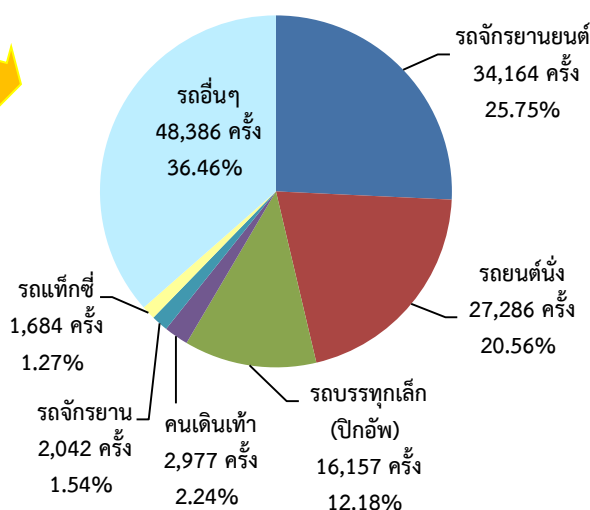
ที่มา : สำนักงานตำรวจแห่งชาติ

รวบรวมโดย : กลุ่มสถิติการขนส่ง กองแผนงาน

ข้อมูล ณ วันที่ 6 มกราคม 2563



สัดส่วนประเภทรถที่เกิดอุบัติเหตุ ปีงบประมาณ 2562



การเกิดอุบัติเหตุ ในปีงบประมาณ 2562 มีจำนวนทั้งสิ้น 132,696 ครั้ง โดยประเภทรถที่เกิดอุบัติเหตุมากที่สุดคือ รถจักรยานยนต์ จำนวน 34,164 ครั้ง (ร้อยละ 25.75) รองลงมาเป็นรถยนต์นั่ง จำนวน 27,286 ครั้ง (ร้อยละ 20.56) และรถบรรทุกเล็ก (ปิกอัพ) จำนวน 16,157 ครั้ง (ร้อยละ 12.18) ตามลำดับ เมื่อเปรียบเทียบกับปีงบประมาณ 2561 เพิ่มขึ้นร้อยละ 32.82 โดยคนเดินเท้า รถบรรทุก 10 ล้อ รถโดยสารเล็ก (ตุ้) และรถอีแต่น มีอัตราการเปลี่ยนแปลงของการเกิดอุบัติเหตุเพิ่มขึ้น ซึ่งรถอีแต่นเพิ่มขึ้นถึงร้อยละ 100 และเมื่อพิจารณาสถิติการเกิดอุบัติเหตุในช่วงปีงบประมาณ 2558 - 2562 พบว่า มีแนวโน้มเพิ่มขึ้นอย่างต่อเนื่อง

สถิติสาเหตุการเกิดอุบัติเหตุจราจรทางบก ปีงบประมาณ 2562

ลำดับที่	สาเหตุการเกิดอุบัติเหตุจราจรทางบก	จำนวน (ครั้ง)
1	สาเหตุจากบุคคล	65,027
	1.1 ขับรถเร็วเกินกว่ากฎหมายกำหนด	11,844
	1.2 ขับรถตัดหน้ากระชั้นชิด	10,272
	1.3 ขับรถหลับใน	1,069
	1.4 เมาสุรา	973
	1.5 อื่นๆ	40,869
2	สาเหตุจากอุปกรณ์	5,273
	2.1 ระบบห้ามล้อขัดข้อง	2,352
	2.2 ระบบไฟขัดข้อง	287
	2.3 ยางแตก	5
	2.4 อื่นๆ	2,629
3	สาเหตุจากสภาพแวดล้อม	1,888
	3.1 คนตัดหน้ารถ	830
	3.2 ถนนลื่น/มีฝนตก	967
	3.3 อื่นๆ	91
4	สาเหตุจากสัญญาณไฟจราจร/ป้ายบอกทาง	26,766
	4.1 มี แต่ไม่ชัดเจน	1,966
	4.2 มี แต่ชำรุด/ใช้การไม่ได้	72
	4.3 อื่นๆ	24,728
5	สาเหตุอื่นๆ	75,607
รวม		174,561

หมายเหตุ : สาเหตุอื่นๆ หมายถึง สาเหตุที่ไม่สามารถระบุได้แน่ชัด แต่มีข้อมูลลักษณะการชน ได้แก่ รถชนกัน รถชนคน รถชนสัตว์ และอื่นๆ

ที่มา : สำนักงานตำรวจแห่งชาติ

รวบรวมโดย : กลุ่มสถิติการขนส่ง กองแผนงาน

ข้อมูล ณ วันที่ 6 มกราคม 2563

สัดส่วนสาเหตุการเกิดอุบัติเหตุจราจรทางบก ปีงบประมาณ 2562

