



ฉบับที่ 3/2564

วันที่ 30 กันยายน 2564

รายงานประมาณการเศรษฐกิจจังหวัดมหาสารคามปี 2564
เศรษฐกิจโดยรวมของจังหวัดมหาสารคามปี 2564 คาดว่าจะขยายตัวร้อยละ 1.0
จากภาคเกษตร ภาคอุตสาหกรรม ภาคบริการ การลงทุนภาคเอกชน และการใช้จ่ายภาครัฐ
ในปี 2565 คาดว่าจะขยายตัวร้อยละ 1.2

1. เศรษฐกิจจังหวัดมหาสารคาม ในปี 2564

ด้านการขยายตัวทางเศรษฐกิจ

เศรษฐกิจจังหวัดมหาสารคาม ในปี 2564 คาดว่ามีแนวโน้มขยายตัวร้อยละ 1.0 (โดยมีช่วงคาดการณ์ที่ร้อยละ 0.5-1.6 ต่อปี) เป็นผลมาจากภาคเกษตร ภาคอุตสาหกรรม ภาคบริการ การบริโภคภาคเอกชน การลงทุนภาคเอกชน และการใช้จ่ายภาครัฐ เป็นแรงขับเคลื่อนเศรษฐกิจที่สำคัญของจังหวัดภายใต้สมมติฐาน ดังนี้

ด้านอุปทาน คาดว่าจะขยายตัวร้อยละ 0.9 เมื่อเทียบกับปี 2563 ที่หดตัวร้อยละ -8.7 (โดยมีช่วงคาดการณ์ที่ร้อยละ 0.2-1.4 ต่อปี) ตามการผลิต **ภาคเกษตรกรรม** คาดว่าจะขยายตัวร้อยละ 1.4 เมื่อเทียบกับปี 2563 (โดยมีช่วงคาดการณ์ที่ร้อยละ 0.9-1.8 ต่อปี) เพิ่มขึ้นจากปริมาณข้าว และมันสำปะหลัง เป็นสำคัญ **ภาคอุตสาหกรรม** คาดว่าจะขยายตัวร้อยละ 1.4 เมื่อเทียบกับปี 2563 (โดยมีช่วงคาดการณ์ที่ร้อยละ 0.9-1.9 ต่อปี) เพิ่มขึ้นตามปริมาณการใช้ไฟฟ้าในภาคอุตสาหกรรม **ภาคบริการและการท่องเที่ยว** คาดว่าจะขยายตัวร้อยละ 0.7 เมื่อเทียบกับปี 2563 (โดยมีช่วงคาดการณ์ที่ร้อยละ 0.0-1.2 ต่อปี) จากการจัดเก็บภาษีภาคการค้า

ด้านอุปสงค์ คาดว่าจะขยายตัวร้อยละ 1.1 ขยายตัวเมื่อเทียบกับปี 2563 ที่หดตัวร้อยละ -0.1 (โดยมีช่วงคาดการณ์ที่ร้อยละ 0.7-1.7 ต่อปี) จาก **การใช้จ่ายภาครัฐ** ซึ่งเป็นแรงผลักดันสำคัญต่อเศรษฐกิจ คาดว่าจะขยายตัวร้อยละ 4.1 เมื่อเทียบกับปี 2563 (โดยมีช่วงคาดการณ์ที่ร้อยละ 3.3-4.6 ต่อปี) เพิ่มขึ้นจากการเบิกจ่ายเงินงบประมาณ และงบลงทุนของส่วนราชการ **การลงทุนภาคเอกชน** คาดว่าจะขยายตัวร้อยละ 1.8 เมื่อเทียบกับปี 2563 (โดยมีช่วงคาดการณ์ที่ร้อยละ 1.4-2.4 ต่อปี) ตามการเพิ่มขึ้นของปริมาณสินเชื่อเพื่อการลงทุน สำหรับ **การบริโภคภาคเอกชน** คาดว่าจะหดตัวร้อยละ -1.7 เมื่อเทียบกับปี 2563 (โดยมีช่วงคาดการณ์ที่ร้อยละ -2.1 - -1.1 ต่อปี) ตามยอดจำหน่ายรถยนต์ และรถจักรยานยนต์ที่หดตัวลงจากกำลังซื้อที่มีจำกัด ด้านรายได้เกษตรกร คาดว่าหดตัวร้อยละ -7.0 หดตัวเมื่อเทียบกับปี 2563 (โดยมีช่วงคาดการณ์ที่ร้อยละ -8.6 - -5.9 ต่อปี) เป็นผลจากสินค้าเกษตรที่สำคัญราคาลดลงจากปีก่อน สำหรับปริมาณผลผลิตสินค้าเกษตรที่สำคัญเพิ่มขึ้น

ด้านเสถียรภาพเศรษฐกิจภายในจังหวัด

อัตราเงินเฟ้อทั่วไปในปี 2564 คาดว่าจะอยู่ที่ร้อยละ 0.7 ต่อปี (โดยมีช่วงคาดการณ์ที่ร้อยละ 0.5-1.0 ต่อปี) จากราคาในหมวดไม่ใช่อาหารและเครื่องดื่มปรับตัวสูงขึ้น ด้านการจ้างงาน คาดว่ามีการจ้างงานเพิ่มขึ้นจำนวน 1,890 คน เนื่องจากผลกระทบจากการแพร่ระบาดของโรคโควิด-19 ผู้ประกอบการยังจ้างแรงงานได้ไม่เต็มที่ มีผลทำให้จำนวนผู้ว่างงานเพิ่มขึ้นไม่มากนัก



2. เศรษฐกิจจังหวัดมหาสารคาม ในปี 2565

ด้านการขยายตัวทางเศรษฐกิจ

เศรษฐกิจจังหวัดมหาสารคาม ในปี 2565 คาดว่าจะขยายตัวร้อยละ 1.2 (โดยมีช่วงคาดการณ์ที่ร้อยละ 0.7-1.6 ต่อปี) ขยายตัวเมื่อเทียบกับปี 2564 โดยมีภาคเกษตร ภาคอุตสาหกรรม ภาคบริการ การบริโภคภาคเอกชน การลงทุนภาคเอกชน และการใช้จ่ายภาครัฐ เป็นแรงขับเคลื่อนที่สำคัญ

ด้านอุปทาน คาดว่ามีแนวโน้มขยายตัวจากปี 2564 ตามการผลิต **ภาคอุตสาหกรรม** คาดว่าขยายตัวร้อยละ 1.5 (โดยมีช่วงคาดการณ์ที่ร้อยละ 1.2-1.9 ต่อปี) ขยายตัวเมื่อเทียบกับปี 2564 จากการขยายตัวของปริมาณการใช้ไฟฟ้าในภาคอุตสาหกรรม **ภาคบริการและการท่องเที่ยว** คาดว่าขยายตัวร้อยละ 1.5 (โดยมีช่วงคาดการณ์ที่ร้อยละ 0.7-1.8 ต่อปี) ขยายตัวเมื่อเทียบกับปี 2564 จากภาษีมูลค่าเพิ่มที่จัดเก็บได้เพิ่มขึ้นตามการใช้จ่ายใช้สอยสินค้าอุปโภคบริโภคและสินค้าคงทนของประชาชน **ภาคเกษตรกรรม** คาดว่าจะขยายตัวในอัตราร้อยละ 1.3 (โดยมีช่วงคาดการณ์ที่ร้อยละ 0.9-1.6 ต่อปี) ขยายตัวเมื่อเทียบกับปี 2564 ตามการเพิ่มขึ้นของปริมาณผลผลิตที่สำคัญ ได้แก่ ข้าว และมันสำปะหลัง

ด้านอุปสงค์ คาดว่ามีแนวโน้มขยายตัวจากปี 2564 ได้รับแรงสนับสนุนจาก **การใช้จ่ายภาครัฐ** ซึ่งเป็นแรงผลักดันสำคัญต่อเศรษฐกิจ คาดว่าจะขยายตัวร้อยละ 7.7 (โดยมีช่วงคาดการณ์ที่ร้อยละ 7.0-8.3 ต่อปี) ขยายตัวเมื่อเทียบกับปี 2564 ตามการเบิกจ่ายที่มีประสิทธิภาพมากขึ้น ซึ่งเป็นส่วนสำคัญในการกระตุ้นให้เม็ดเงินจากระบบงบประมาณรายจ่ายและการใช้จ่ายภาครัฐอื่นๆ ลงสู่ระบบเศรษฐกิจในจังหวัด **การบริโภคภาคเอกชน** คาดว่าจะขยายตัวร้อยละ 1.0 (โดยมีช่วงคาดการณ์ที่ร้อยละ 0.6-1.6 ต่อปี) ขยายตัวเมื่อเทียบกับปี 2564 ตามการใช้จ่ายในหมวดสินค้าคงทน สินค้าจำเป็นในชีวิตประจำวัน และหมวดบริการ **การลงทุนภาคเอกชน** คาดว่าจะขยายตัวร้อยละ 0.7 (โดยมีช่วงคาดการณ์ที่ร้อยละ 0.5-1.0 ต่อปี) ขยายตัวในอัตราชะลอลงเมื่อเทียบกับ ปี 2564 เป็นผลมาจากการแพร่ระบาดของเชื้อไวรัสโคโรนา 2019 (COVID-19) จากปี 2564 ส่งผลให้ภาวะการลงทุนชะลอตัว

ด้านเสถียรภาพเศรษฐกิจภายในจังหวัด

อัตราเงินเฟ้อทั่วไปในปี 2564 คาดว่าจะอยู่ที่ร้อยละ 1.1 ต่อปี (โดยมีช่วงคาดการณ์ที่ร้อยละ 1.0-1.2 ต่อปี) จากราคาในหมวดไม่ใช่อาหารและเครื่องดื่มปรับตัวสูงขึ้น ด้านการจ้างงาน คาดว่ามีการจ้างงานเพิ่มขึ้นจำนวน 2,237 คน

ปัจจัยเสี่ยงเศรษฐกิจในปี 2564 ของจังหวัดมหาสารคามที่ต้องติดตามอย่างต่อเนื่อง

1. สถานการณ์สภาวะอากาศแปรปรวน ยังเป็นปัจจัยเสี่ยงสำคัญต่อการขยายตัวของการผลิตในภาคเกษตร ซึ่งอาจส่งผลกระทบต่อรายได้ของเกษตรกร การบริโภคภาคเอกชน และการขยายตัวทางเศรษฐกิจโดยรวมของจังหวัด โดยเฉพาะอุตสาหกรรมแปรรูปจากพืชผลทางการเกษตร

2. ความไม่แน่นอนและขีดความสามารถในการควบคุมการแพร่ระบาดของไวรัสโคโรนา 2019 (COVID 19) เป็นปัจจัยที่ส่งผลกระทบต่อเศรษฐกิจโดยรวมถึงเศรษฐกิจของประเทศไทย ที่ต้องติดตามอย่างใกล้ชิดว่าจะยืดเยื้อมากน้อยเพียงใด

3. หนี้สินภาคครัวเรือนที่จะกระทบต่อความเป็นอยู่ของประชาชนและภาวะเศรษฐกิจของจังหวัด หากหนี้สินภาคครัวเรือนมีการขยายตัวมากกว่ารายได้จะทำให้ความสามารถในการใช้จ่ายลดลงและขาดสภาพคล่อง

4. ปัญหาความไม่แน่นอนทางการเมืองส่งผลต่อการขับเคลื่อนนโยบายที่มีความสำคัญต่อการพัฒนาประเทศ และมีผลต่อความเชื่อมั่นของนักลงทุน

5. ความเสี่ยงจากความผันผวนในระบบเศรษฐกิจและการเงินโลก



ตารางสมมติฐานและผลการประมาณการเศรษฐกิจจังหวัดมหาสารคาม ปี 2564 (ไตรมาส 3/2564)

	2563 ^F	2564 ^F (ณ กันยายน 2564)		2565 ^F (ณ กันยายน 2564)	
		เฉลี่ย	ช่วง	เฉลี่ย	ช่วง
สมมติฐานหลัก					
สมมติฐานภายนอก					
1) ปริมาณผลผลิต : ข้าวเหนียว (ร้อยละต่อปี)	-27.3	2.0	1.5 - 2.5	2.1	2.0 - 2.5
2) ปริมาณผลผลิต : ข้าวเจ้า (ร้อยละต่อปี)	-21.8	1.8	1.0 - 2.5	1.1	0.5 - 1.5
3) ปริมาณผลผลิต : มันสำปะหลัง (ร้อยละต่อปี)	18.0	4.0	3.0 - 5.0	3.8	3.0 - 5.0
4) ปริมาณผลผลิต : อ้อยโรงงาน (ร้อยละต่อปี)	26.2	0.8	0.5 - 1.0	0.8	0.5 - 1.0
5) ราคาที่เกษตรกรขายได้เฉลี่ย : ข้าวเหนียว (บาทต่อตัน)	14,165	12,947	12,749-13,032	12,960	12,817-13,076
6) ราคาที่เกษตรกรขายได้เฉลี่ย : ข้าวเจ้า (บาทต่อตัน)	13,436	11,931	11,823-12,092	12,002	11,692-12,169
7) ราคาที่เกษตรกรขายได้เฉลี่ย : มันสำปะหลัง (บาทต่อ ก.ก.)	1.8	2.0	1.9 - 2.0	2.1	2.1 - 2.1
8) ราคาที่เกษตรกรขายได้เฉลี่ย : อ้อยโรงงาน (บาทต่อตัน)	711	720	718 - 722	730	727 - 734
9) จำนวนโรงงานอุตสาหกรรม (โรง)	235	236	235 - 236	237	237 - 238
10) จำนวนทุนจดทะเบียนโรงงาน (ล้านบาท)	11,764	11,822	11,764-11,881	11,917	11,882-11,941
11) ปริมาณการใช้ไฟฟ้าภาคอุตสาหกรรม (ร้อยละต่อปี)	-0.6	2.5	2.0 - 3.0	2.3	2.0 - 3.0
12) จำนวนนักท่องเที่ยว (ร้อยละต่อปี)	-37.2	-6.4	-8.0 - -5.0	0.6	-2.0 - 2.0
13) ภาษีมูลค่าเพิ่มที่จัดเก็บได้ (ร้อยละต่อปี)	-10.2	1.6	1.0 - 2.0	2.5	2.0 - 3.0
14) จำนวนรถยนต์นั่งส่วนบุคคลจดทะเบียนใหม่ (คัน)	5,410	5,323	5,302-5,356	5,371	5,350-5,403
15) จำนวนรถจักรยานยนต์จดทะเบียนใหม่ (คัน)	32,872	32,083	31,886-32,215	32,596	32,404-32,725
16) สินเชื่อเพื่อการลงทุน (ล้านบาท)	29,930	30,498	30,379-30,678	30,712	30,651-30,803
17) พื้นที่อนุญาตก่อสร้างรวม (ร้อยละต่อปี)	39.5	1.2	1.0 - 1.5	1.0	0.5 - 1.5
สมมติฐานด้านนโยบาย					
18) รายจ่ายประจำรัฐบาลกลาง (ล้านบาท) (ร้อยละต่อปี)	4,950.8 18.2	5,178.5 4.6	5,099.3-5,198.3 3.0 - 5.0	5,396.0 4.2	5,333.9-5,437.5 3.0 - 5.0
19) รายจ่ายลงทุนรัฐบาลกลาง (ล้านบาท) (ร้อยละต่อปี)	2,613.5 6.8	2,707.6 3.6	2,691.9-2,718.0 3.0 - 4.0	2,815.9 4.0	2,802.3-2,829.4 3.5 - 4.5
ผลการประมาณการ					
1) อัตราการขยายตัวทางเศรษฐกิจ (ร้อยละต่อปี)	-4.1	1.0	0.5 - 1.6	1.2	0.7 - 1.6
2) อัตราการขยายตัวของภาคเกษตรกรรม (ร้อยละต่อปี)	-3.5	1.4	0.9 - 1.8	1.3	0.9 - 1.6
3) อัตราการขยายตัวของภาคอุตสาหกรรม (ร้อยละต่อปี)	-11.4	1.4	0.9 - 1.9	1.5	1.2 - 1.9
4) อัตราการขยายตัวของภาคบริการ (ร้อยละต่อปี)	-8.5	0.7	0.0 - 1.2	1.5	0.7 - 1.8
5) อัตราการขยายตัวของการบริโภคภาคเอกชน (ร้อยละต่อปี)	-3.8	-1.7	-2.1 - -1.1	1.0	0.6 - 1.6
6) อัตราการขยายตัวของการลงทุนภาคเอกชน (ร้อยละต่อปี)	0.7	1.8	1.4 - 2.4	0.7	0.5 - 1.0
7) อัตราการขยายตัวของการใช้จ่ายภาครัฐ (ร้อยละต่อปี)	5.4	4.1	3.3 - 4.6	7.7	7.0 - 8.3
8) อัตราการขยายตัวของรายได้เกษตรกร (ร้อยละต่อปี)	0.5	-7.0	-8.6 - -5.9	1.8	-0.1 - 3.2
9) อัตราเงินเฟ้อ (ร้อยละต่อปี)	0.7	0.7	0.5 - 1.0	1.1	1.0 - 1.2
10) จำนวนผู้จ้างงานทำ (คน)	371,499	373,389	372,388-374,417	375,625	374,759-376,324
เปลี่ยนแปลง (คน)	-43,376	1,890	889 - 2,918	2,237	1,371 - 2,935

ที่มา : กลุ่มงานบริหารการคลังและเศรษฐกิจ สำนักงานคลังจังหวัดมหาสารคาม
ปรับปรุงล่าสุด 30 กันยายน 2564

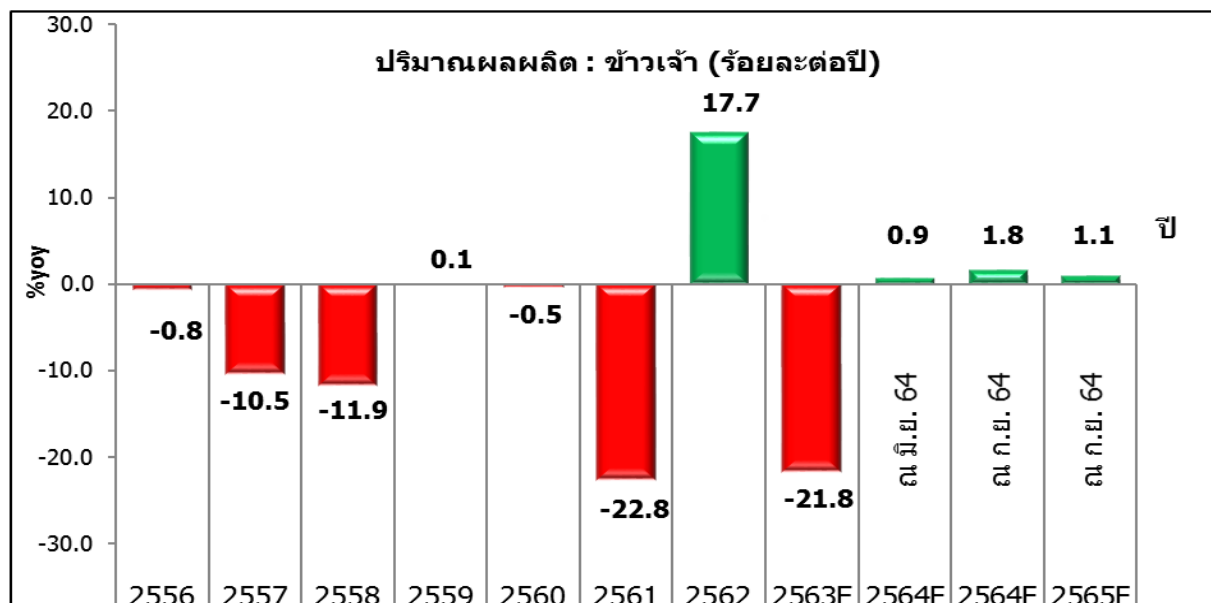
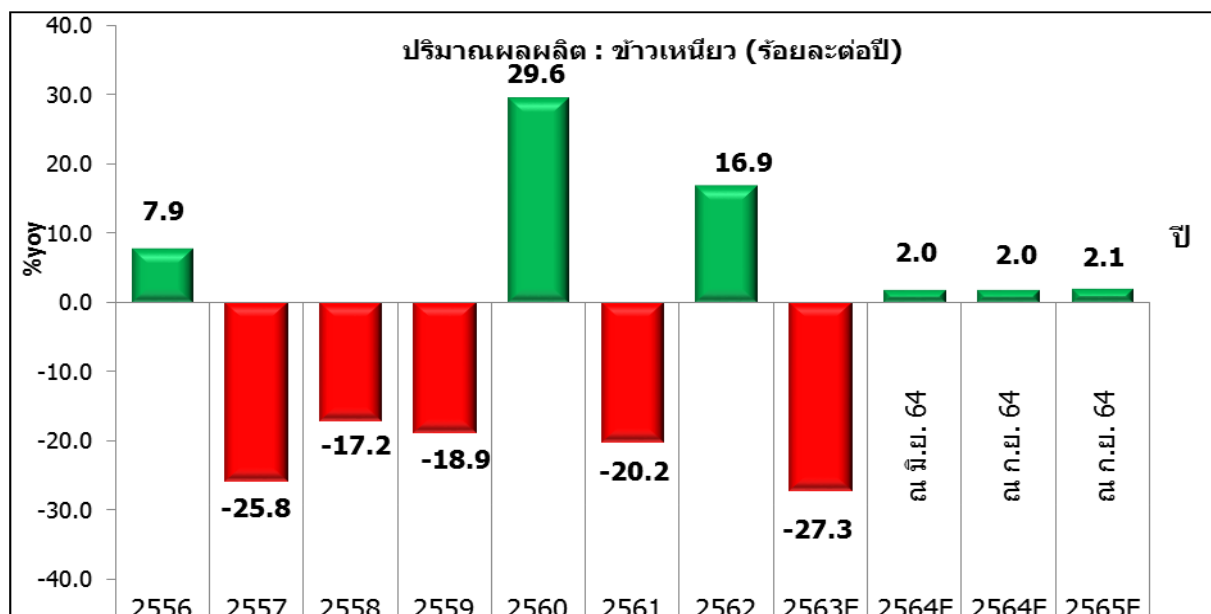
E : Estimate : การประมาณการ

F : Forecast : การพยากรณ์

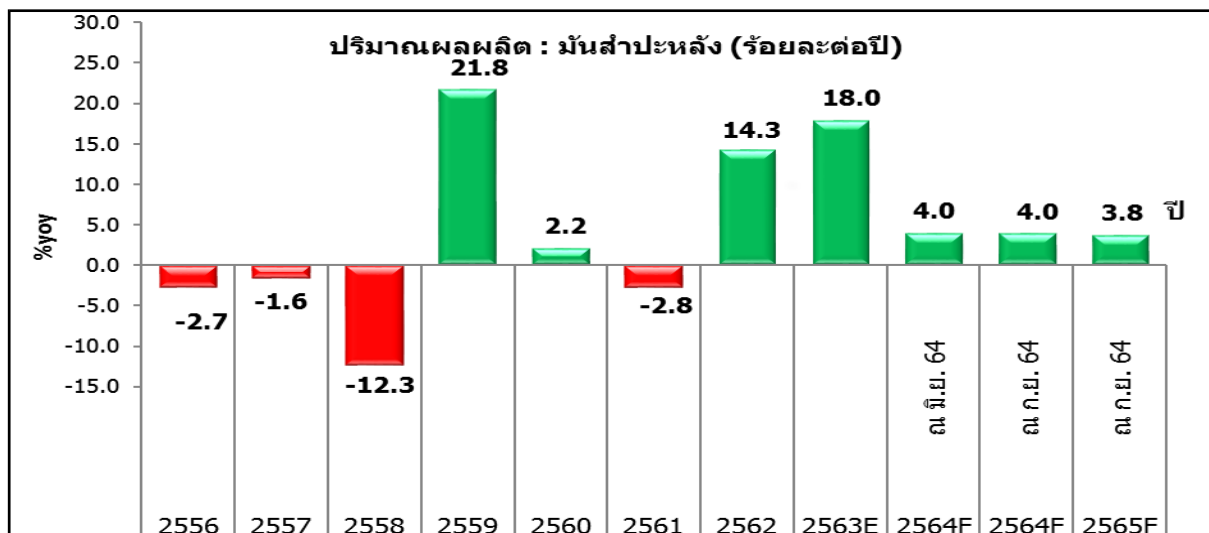
สมมติฐานหลักในการประมาณการเศรษฐกิจจังหวัดมหาสารคาม

1. ด้านอุปทาน ในปี 2564 คาดว่าขยายตัวร้อยละ 0.9 (มีช่วงคาดการณ์ที่ร้อยละ 0.2 – 1.4 ต่อปี) เป็นผลมาจาก *ภาคเกษตรกรรม* เป็นแรงขับเคลื่อนเศรษฐกิจหลักของจังหวัดขยายตัวร้อยละ 1.4 *ภาคอุตสาหกรรม* ขยายตัวร้อยละ 1.4 และ *ภาคบริการ* ขยายตัวร้อยละ 0.7 โดยมีรายละเอียด ดังนี้

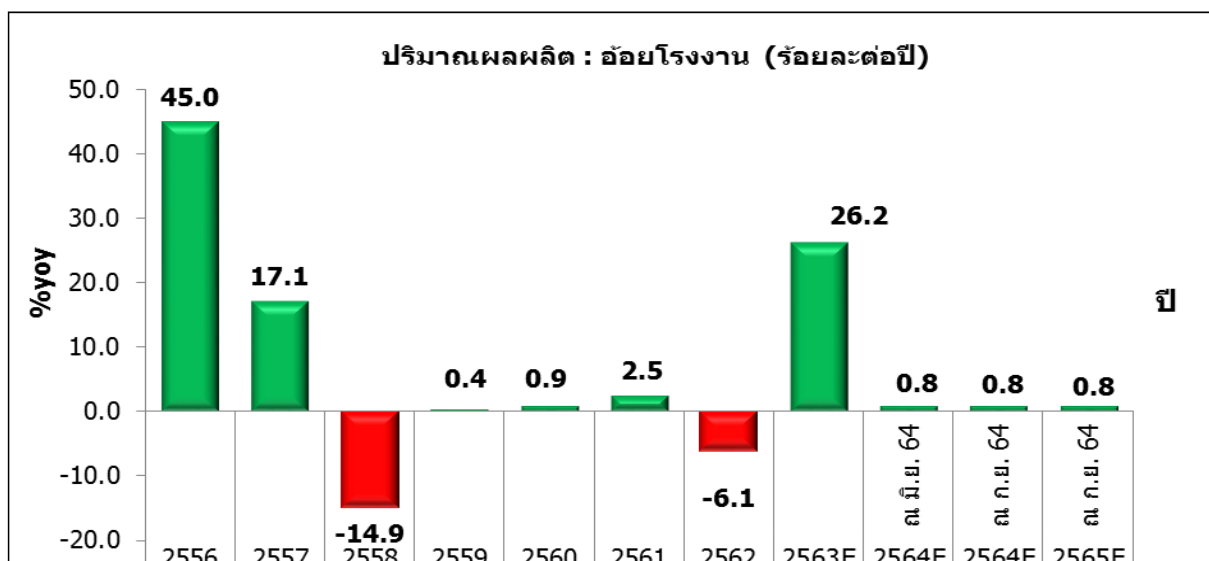
1.1 ปริมาณผลผลิตข้าว ในปี 2564 ข้าวเหนียว คาดว่าจะขยายตัวร้อยละ 2.0 (โดยมีช่วงคาดการณ์ที่ร้อยละ 1.5 – 2.5 ต่อปี เท่ากับที่คาดการณ์ไว้ ณ เดือนมิถุนายน 2564 ที่คาดว่าจะขยายตัวร้อยละ 2.0 ต่อปี) และข้าวเจ้าคาดว่าจะขยายตัวร้อยละ 1.8 (โดยมีช่วงคาดการณ์ที่ร้อยละ 1.0 – 2.5 ต่อปี สูงกว่าที่คาดการณ์ไว้ ณ เดือนมิถุนายน 2564 ที่คาดว่าจะขยายตัวร้อยละ 0.9 ต่อปี) ปริมาณข้าวเหนียวและข้าวเจ้าขยายตัวเมื่อเทียบกับปีก่อน เนื่องจากสภาพอากาศเอื้ออำนวยต่อการเพาะปลูก ทำให้มีปริมาณน้ำเพียงพอต่อการเจริญเติบโตของต้นข้าว ประกอบกับเกษตรกรมีการจัดการดูแลรักษาที่เหมาะสมทำให้ผลผลิตต่อไร่เพิ่มขึ้น สำหรับปี 2565 คาดว่าปริมาณผลผลิตข้าวเหนียวขยายตัวร้อยละ 2.1 และปริมาณผลผลิตข้าวเจ้า ขยายตัวร้อยละ 1.1 (โดยมีช่วงคาดการณ์ที่ร้อยละ 2.0 - 2.5 และ 0.5 - 1.5 ตามลำดับ) คาดว่าจะมีผลผลิตข้าวเพิ่มขึ้นเนื่องจากมีปริมาณน้ำฝนที่เพียงพอ



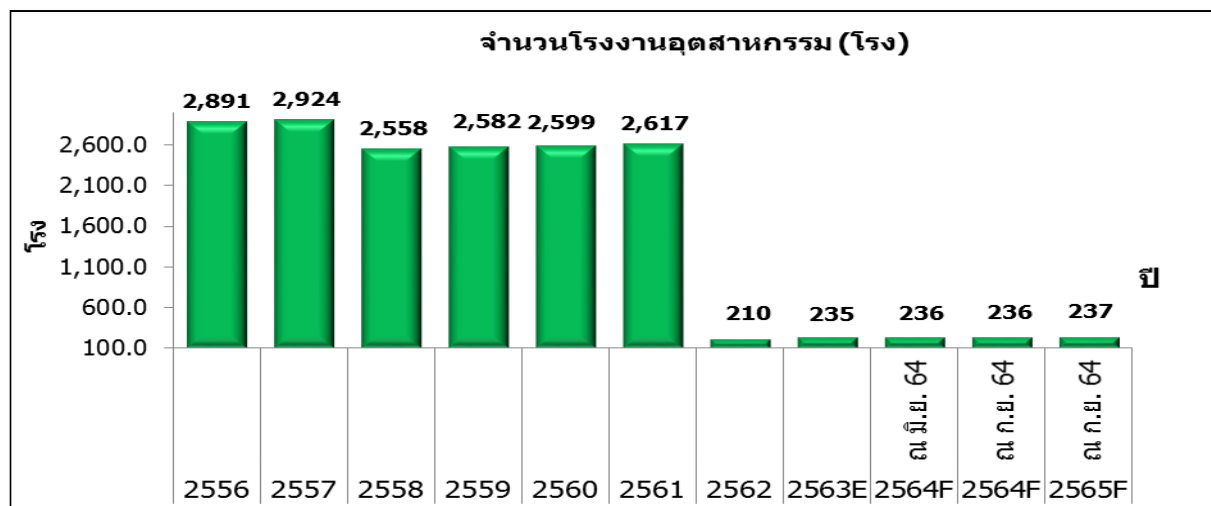
1.2 ปริมาณผลผลิตมันสำปะหลังในปี 2564 คาดว่าจะขยายตัวร้อยละ 4.0 เมื่อเทียบกับปี 2563 (โดยมีช่วงคาดการณ์ที่ร้อยละ 3.0 – 5.0 ต่อปี เท่ากับที่คาดการณ์ไว้ ณ เดือนมิถุนายน 2564 ที่คาดว่าจะขยายตัวร้อยละ 4.0 ต่อปี) ขยายตัวในอัตราชะลอลงจากปี 2563 ที่ขยายตัวร้อยละ 18.0 เนื่องจากปริมาณผลผลิตมันสำปะหลังมีแนวโน้มชะลอตัว จากความเสี่ยงการถูกกดราคารับซื้อหัวมันสดจากผู้ผลิตผลิตภัณฑ์มันสำปะหลัง ขณะที่ยังมีแรงจูงใจจากโครงการประกันรายได้เกษตรกรผู้ปลูกมันสำปะหลังที่ประกันราคาระดับโลกร้อยละ 2.50 บาท ที่ซื้อแป้ง 25 เปอร์เซ็นต์ สำหรับปี 2565 คาดว่าจะขยายตัวร้อยละ 3.8 เมื่อเทียบกับ ปี 2564 (โดยมีช่วงคาดการณ์ที่ร้อยละ 3.0 – 5.0) เนื่องจากปี 2564 เกษตรกรขายได้ราคาดี จึงจูงใจให้ขยายเนื้อที่ปลูกมันสำปะหลังแทนอ้อยโรงงาน ซึ่งมีต้นทุนสูงกว่า



1.3 ปริมาณผลผลิตอ้อยในปี 2564 คาดว่าจะขยายตัวร้อยละ 0.8 เมื่อเทียบกับปี 2563 (โดยมีช่วงคาดการณ์ที่ร้อยละ 0.5-1.0 ต่อปี เท่ากับที่คาดการณ์ไว้ ณ เดือนมิถุนายน 2564 ที่คาดว่าจะขยายตัวร้อยละ 0.8 ต่อปี) ขยายตัวในอัตราชะลอลงจากปี 2563 ที่ขยายตัวร้อยละ 26.2 เนื่องจากเกษตรกรได้รับผลกระทบจากราคาที่ตกต่ำ จึงได้ปรับเปลี่ยนพื้นที่บางส่วนเพื่อปลูกมันสำปะหลังแทนอ้อยโรงงาน ประกอบกับต้นทุนการตัดอ้อยสดสูงขึ้น เพราะนโยบายรัฐบาลส่งเสริมให้ตัดอ้อยสดไม่ต้องการให้ตัดอ้อยไฟไหม้ สำหรับปี 2565 คาดว่าจะขยายตัวร้อยละ 0.8 (โดยมีช่วงคาดการณ์ที่ร้อยละ 0.5-1.0) ยังทรงตัวเมื่อเทียบกับปี 2564 เนื่องจากจำนวนพื้นที่เพาะปลูกอ้อยไม่ได้มีการขยายตัวเพิ่มขึ้นมากนักเนื่องจากการปลูกอ้อยมีต้นทุนที่สูงขึ้น เกษตรกรจึงหันไปปลูกพืชอื่นที่ได้กำไรมากกว่า

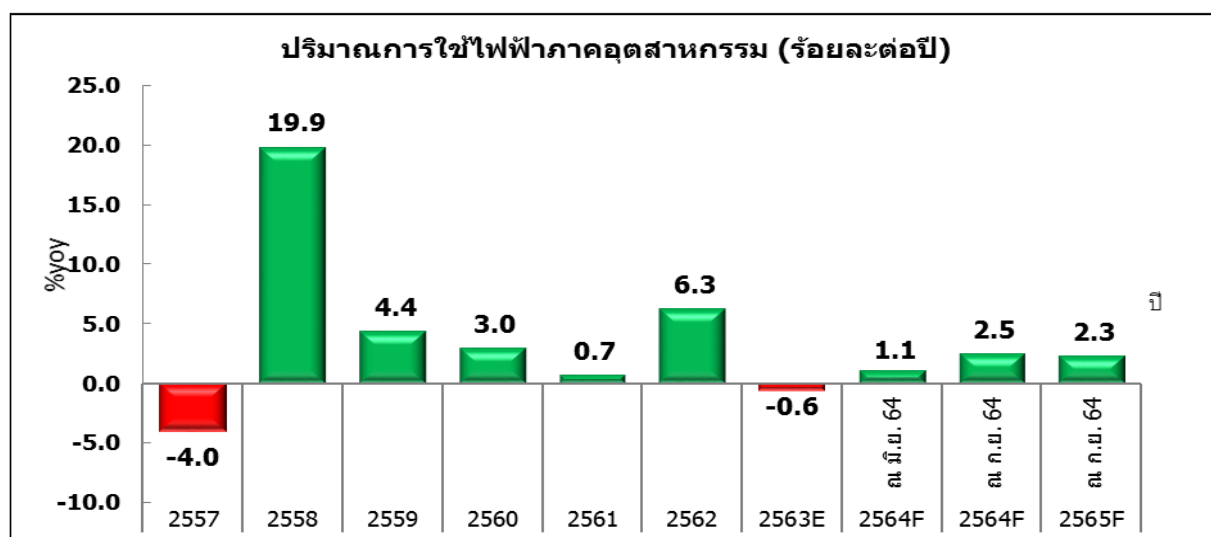


1.4 จำนวนโรงงานอุตสาหกรรมในปี 2564 คาดว่าจะมีจำนวนโรงงานทั้งสิ้น 236 โรงงาน (โดยมีช่วงคาดการณ์ที่ร้อยละ 235-236 โรงงาน เท่ากับที่คาดการณ์ไว้ ณ เดือนมิถุนายน 2564 ที่คาดว่าจะมีจำนวน 236 โรงงาน) เพิ่มจากปี 2563 จำนวน 1 โรงงาน โดยภาคอุตสาหกรรมได้ปัจจัยสนับสนุนจากมาตรการของรัฐบาลที่ให้ความช่วยเหลือทางการเงินแก่ภาคธุรกิจที่ได้รับผลกระทบจากการแพร่ระบาดของไวรัสโคโรนา 2019 (COVID 19) ส่งผลให้กิจกรรมทางเศรษฐกิจในประเทศและความเชื่อมั่นภาคเอกชนจะค่อยๆ หายยฟื้นตัว สำหรับปี 2565 คาดว่าจะมีจำนวนโรงงานทั้งสิ้น 237 โรงงาน (โดยมีช่วงคาดการณ์ที่ร้อยละ 237-238 โรงงาน) คาดว่ามีแนวโน้มชะลอตัวตามการชะลอตัวของภาคเศรษฐกิจอุตสาหกรรมที่ต่อเนื่องมาจากปี 2564

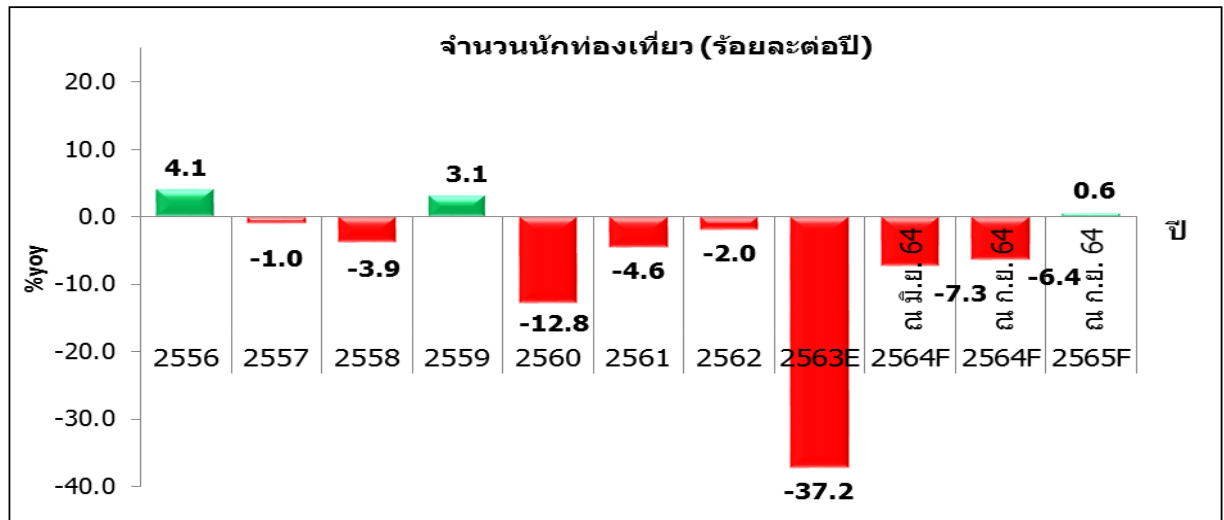


*** ปรับข้อมูลจำนวนโรงงานที่ได้รับอนุญาตให้ประกอบกิจการ (ปี พ.ศ. 2562-2564) ตาม พ.ร.บ.โรงงาน พ.ศ. 2535 และ พ.ร.บ.โรงงาน (ฉบับที่ 2) พ.ศ. 2562

1.5 ปริมาณการใช้ไฟฟ้าภาคอุตสาหกรรมในปี 2564 คาดว่าจะขยายตัวร้อยละ 2.5 เมื่อเทียบกับปี 2563 (โดยมีช่วงคาดการณ์ ที่ร้อยละ 2.0-3.0 ต่อปี สูงกว่าที่คาดการณ์ไว้ ณ เดือนมิถุนายน 2564 ที่คาดว่าจะขยายตัวร้อยละ 1.1 ต่อปี) ขยายตัวเมื่อเทียบกับปี 2563 ที่หดตัวร้อยละ -0.6 มีแนวโน้มจะฟื้นตัวดีขึ้นจากปัจจัยที่พุงเศรษฐกิจของภาครัฐ ตามมาตรการกระตุ้นเศรษฐกิจและมาตรการเยียวยาผู้ที่ได้รับผลกระทบจากการแพร่ระบาดของไวรัสโคโรนา 2019 (COVID 19) ทำให้ภาคการผลิตยังคงดำเนินการอย่างต่อเนื่องและไม่หยุดชะงัก ทำให้กิจการขนาดใหญ่และกิจการเฉพาะอย่างกลับมาใช้กระแสไฟฟ้าเพิ่มขึ้น สำหรับปี 2565 คาดว่าจะขยายตัวร้อยละ 2.3 เมื่อเทียบกับปี 2564 (โดยมีช่วงคาดการณ์ ที่ร้อยละ 2.0-3.0) เนื่องจากผลผลิตทางการเกษตรที่เป็นวัตถุดิบหลักมีปริมาณเพิ่มขึ้น ส่งผลให้โรงงานอุตสาหกรรมการแปรรูปสินค้าเกษตรเพิ่มกำลังการผลิต

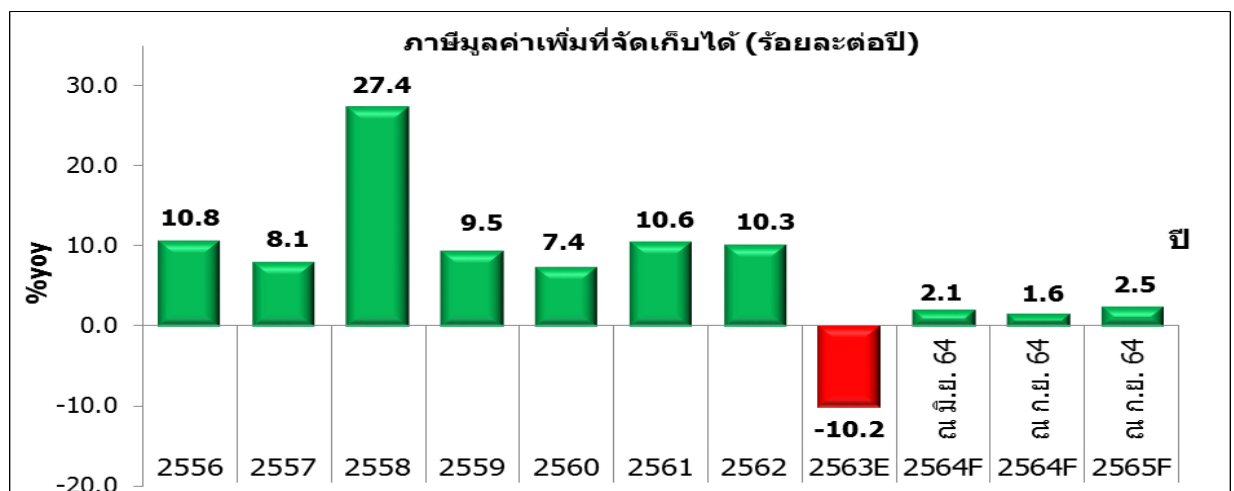


1.6 จำนวนนักท่องเที่ยวในปี 2564 คาดว่าจะหดตัวร้อยละ -6.4 ต่อปี (โดยมีช่วงคาดการณ์ที่ร้อยละ -8.0 ถึง -5.0 ต่อปี หดตัวต่ำกว่าที่คาดการณ์ไว้ ณ เดือนมิถุนายน 2564 ที่คาดว่าจะหดตัวร้อยละ -7.3) ปรับตัวดีขึ้นจากปี 2563 ที่หดตัวร้อยละ -37.2 เป็นผลจากการระบอบการระบาดของโควิดระลอกใหม่ที่ทวีความรุนแรง ส่งผลกระทบทำให้จำนวนนักท่องเที่ยวลดลง หากในช่วงไตรมาส 4 ไม่มีการระบาดระลอกใหม่ หรือพบผู้ติดเชื้อโควิด-19 เป็นกลุ่มก้อนเพิ่มขึ้น คาดว่าการท่องเที่ยวจะเริ่มทยอยปรับตัวดีขึ้น สำหรับ ปี 2565 คาดว่าจะขยายตัวร้อยละ 0.6 ขยายตัวเมื่อเทียบกับ ปี 2564 (โดยมีช่วงคาดการณ์ที่ร้อยละ -2.0 - 2.0) โดยคาดว่าภาคการท่องเที่ยวจะฟื้นตัวได้ดีขึ้นหลังสถานการณ์โควิด-19 คลี่คลาย

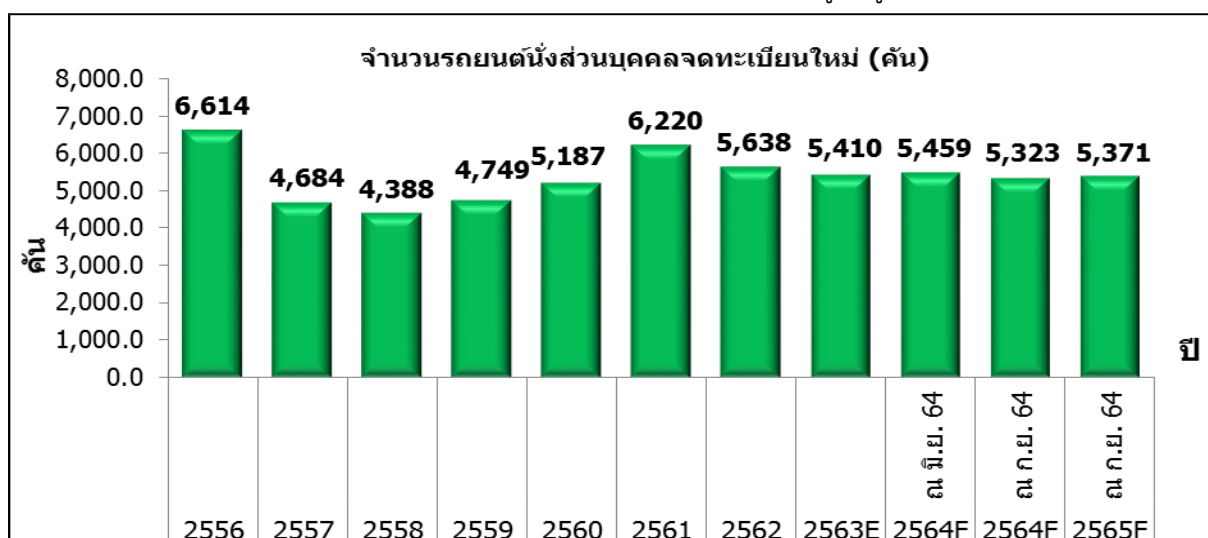


2. ด้านอุปสงค์ ในปี 2564 คาดว่าขยายตัวร้อยละ 1.1 (มีช่วงคาดการณ์ที่ร้อยละ 0.7-1.7 ต่อปี) เป็นผลมาจาก **การใช้จ่ายภาครัฐ** ซึ่งเป็นแรงผลักดันสำคัญต่อเศรษฐกิจ ขยายตัวร้อยละ 4.1 **การลงทุนภาคเอกชน** ขยายตัวร้อยละ 1.8 สำหรับ **การบริโภคภาคเอกชน** หดตัวร้อยละ -1.7 โดยมีรายละเอียด ดังนี้

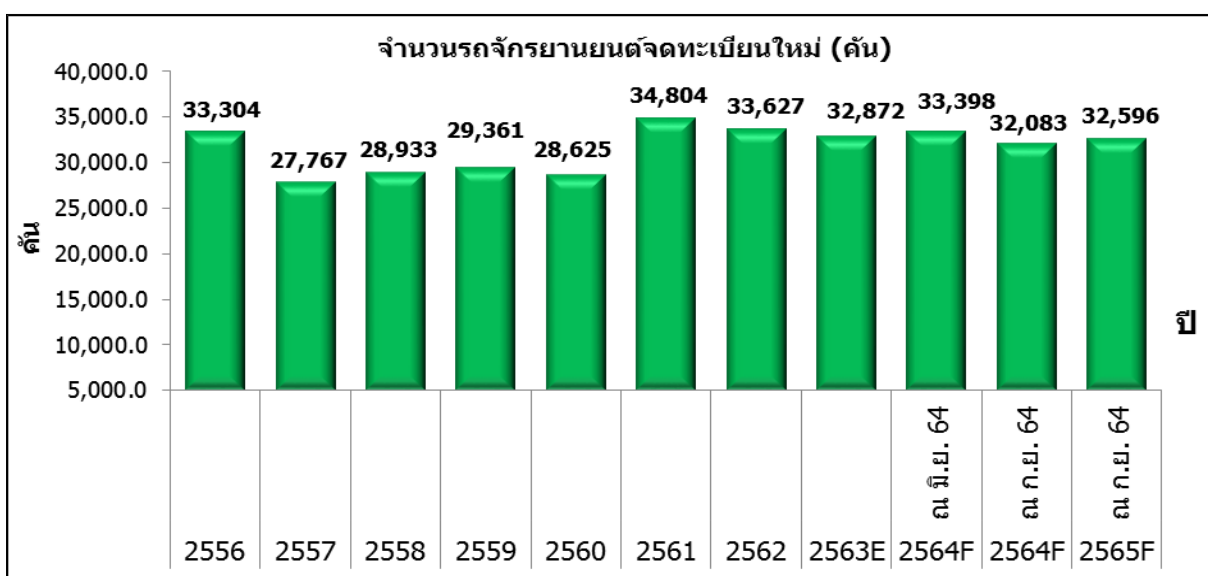
2.1 ภาษีมูลค่าเพิ่มที่จัดเก็บได้ในปี 2564 คาดว่าจะขยายตัวร้อยละ 1.6 เมื่อเทียบกับปีก่อน (โดยมีช่วงคาดการณ์ที่ร้อยละ 1.0-2.0 ต่อปี ต่ำกว่าที่คาดการณ์ไว้ ณ เดือนมิถุนายน 2564 ที่คาดว่าจะขยายตัวร้อยละ 2.1) ขยายตัวจากปี 2563 ที่หดตัวร้อยละ -10.2 เนื่องจากรัฐบาลมีนโยบายกระตุ้นการใช้จ่ายภาครัฐเร็วอย่างต่อเนื่อง อาทิ โครงการคนละครึ่ง โครงการเราชนะ โครงการ ม 33 เรารักกัน แก่ผู้ได้รับผลกระทบจากการแพร่ระบาดของไวรัส COVID-19 ส่งผลให้ผู้ประกอบการค้าส่งค้าปลีกที่แจ้งเสียภาษีมูลค่าเพิ่มมีรายได้เพิ่มขึ้น สำหรับปี 2565 คาดว่าจะขยายตัวร้อยละ 2.5 เมื่อเทียบกับปีก่อน (โดยมีช่วงคาดการณ์ที่ร้อยละ 2.0-3.0) คาดว่าเศรษฐกิจโดยรวมมีแนวโน้มปรับตัวดีขึ้นเมื่อสถานการณ์การระบาดของโควิด-19 อยู่ในระดับควบคุมได้มากขึ้น ส่งผลให้การบริโภคฟื้นตัวในทุกหมวดการใช้จ่าย



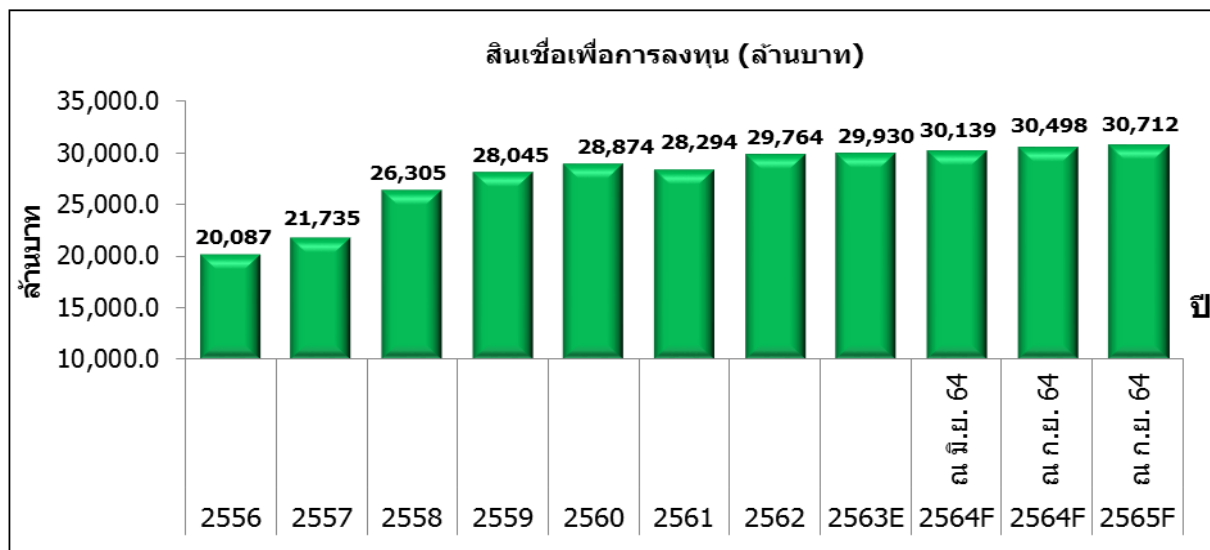
2.2 จำนวนรถยนต์นั่งส่วนบุคคลที่จดทะเบียนใหม่ ในปี 2564 คาดว่าจะมีรถยนต์นั่งส่วนบุคคลที่จดทะเบียนใหม่ จำนวน 5,323 คัน (โดยมีช่วงคาดการณ์ที่ 5,302-5,356 คัน ต่ำกว่าที่คาดการณ์ไว้ ณ เดือนมิถุนายน 2564 ที่คาดว่าจะมีจำนวน 5,459 คัน) ลดลงจากปี 2563 จำนวน 87 คัน เนื่องจากการแพร่ระบาดบนทอนกำลังซื้อและความเชื่อมั่นให้ลดลง คาดว่าเมื่อสถานการณ์โควิด-19 คลี่คลาย เศรษฐกิจเริ่มฟื้นตัว ประชาชนจะมีความมั่นใจในการตัดสินใจครอบครองรถมากขึ้น สำหรับปี 2565 คาดว่าจะมีรถยนต์นั่งส่วนบุคคล ที่จดทะเบียนใหม่ จำนวน 5,371 คัน (โดยมีช่วงคาดการณ์ที่ 5,350-5,403 คัน) ยอดขายรถยนต์จะเริ่มทยอยฟื้นตัว เนื่องจากรายได้เกษตรกรมีแนวโน้มดีขึ้น การทำโปรโมชั่นส่งเสริมการขาย และเทคโนโลยีใหม่ของรถยนต์ที่ดึงดูดใจผู้ซื้อ



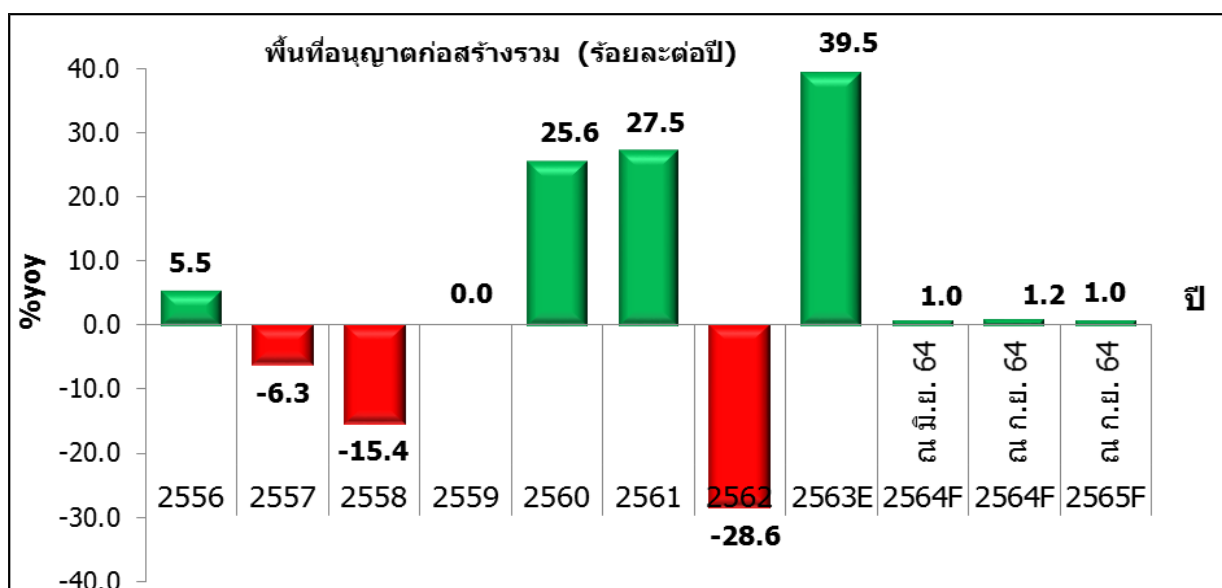
2.3 จำนวนรถจักรยานยนต์จดทะเบียนใหม่ ในปี 2564 คาดว่าจะมีรถจักรยานยนต์จดทะเบียนใหม่ จำนวน 32,083 คัน (โดยมีช่วงคาดการณ์ที่ร้อยละ 31,886-32,215 คัน ลดลงจากที่คาดการณ์ไว้ ณ เดือนมิถุนายน 2564 ที่คาดว่าจะมีจำนวน 33,398 คัน) ลดลงจากปี 2563 จำนวน 789 คัน จากสถานการณ์แพร่ระบาดของเชื้อโควิด-19 ทำให้ประชาชนที่เป็นกลุ่มผู้ซื้อหลักเกิดความกังวลต่อรายได้ที่จะเกิดขึ้นในอนาคตและระมัดระวังการใช้จ่ายมากขึ้น โดยเฉพาะสินค้าฟุ่มเฟือยต่างๆ ส่งผลต่อการเติบโตของยอดขายรถจักรยานยนต์ทำให้เพิ่มขึ้นไม่มากนัก สำหรับปี 2565 คาดว่าจะมีรถจักรยานยนต์จดทะเบียนใหม่ จำนวน 32,596 คัน (โดยมีช่วงคาดการณ์ที่ร้อยละ 32,404-32,725 คัน) ลดลงจากปี 2564 จำนวน 789 คัน เป็นผลจากผู้แทนจำหน่ายได้ทยอยเปิดตัวรถรุ่นใหม่ ๆ ออกสู่ตลาด และการจัดกิจกรรมส่งเสริมการขายในช่องทางต่างๆ เพื่อเป็นการกระตุ้นตลาด



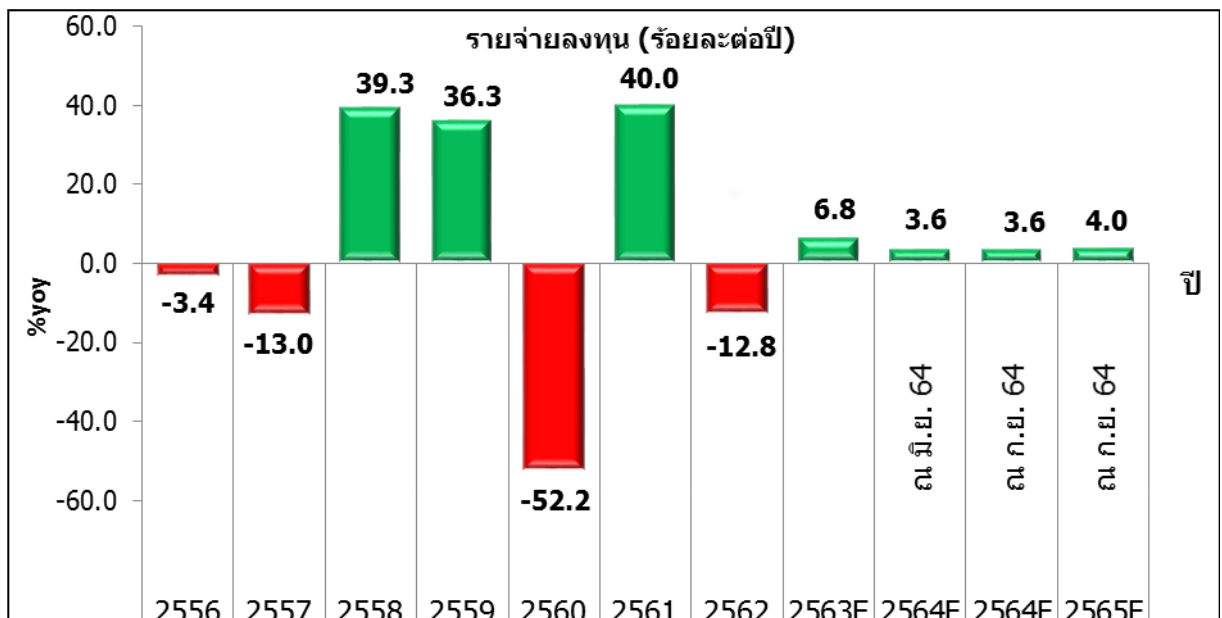
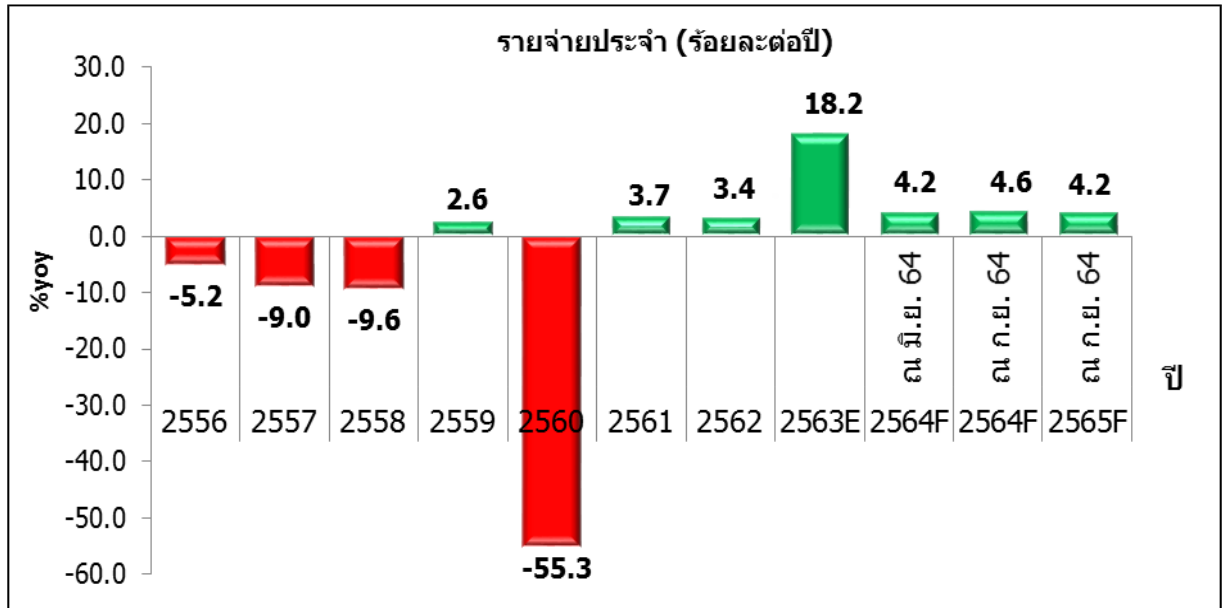
2.4 สินเชื่อเพื่อการลงทุนของสถาบันการเงินในจังหวัดมหาสารคาม ในปี 2564 คาดว่าจะมียอดสินเชื่อเพื่อการลงทุน จำนวน 30,498 ล้านบาท (โดยมีช่วงคาดการณ์ที่ร้อยละ 30,379-30,678 ล้านบาท สูงกว่าที่คาดการณ์ไว้ ณ เดือนมิถุนายน 2564 ที่คาดว่าจะมีจำนวน 30,139 ล้านบาท) จากมาตรการของรัฐในการเงินและสินเชื่อที่ออกมาช่วยเหลือผู้ประกอบการที่ได้รับผลกระทบจากสถานการณ์แพร่ระบาดของเชื้อโควิด-19 เพื่อสนับสนุนการฟื้นตัวของเศรษฐกิจหลังการแพร่ระบาดคลี่คลาย สำหรับ ปี 2565 คาดว่าจะมียอดสินเชื่อเพื่อการลงทุน จำนวน 30,712 ล้านบาท (โดยมีช่วงคาดการณ์ที่ร้อยละ 30,651-30,803 ล้านบาท) จากแรงหนุนของเศรษฐกิจที่ทยอยฟื้นตัว และมาตรการสนับสนุนจากภาครัฐ



2.5 พื้นที่อนุญาตก่อสร้างรวมจังหวัดมหาสารคาม ในปี 2564 คาดว่าจะเพิ่มขึ้นร้อยละ 1.2 เมื่อเทียบกับปีก่อน (โดยมีช่วงคาดการณ์ที่ร้อยละ 1.0 - 1.5 ต่อปี สูงกว่าที่คาดการณ์ไว้ ณ เดือนมิถุนายน 2564 ที่คาดว่าจะขยายตัวร้อยละ 1.0) ตามพื้นที่อนุญาตก่อสร้างที่อยู่อาศัยชะลอลงเมื่อเทียบกับการขยายตัวร้อยละ 39.5 ที่ขยายตัวในอัตราเร่งจากปีก่อน และผลกระทบจากการแพร่ระบาดของเชื้อโควิด -19 กระทบต่อการจ้างงานและรายได้ของประชาชน ทำให้การตัดสินใจซื้อหรือก่อสร้างที่อยู่อาศัยเลื่อนออกไป สำหรับปี 2565 คาดว่าจะเพิ่มขึ้น ร้อยละ 1.0 เมื่อเทียบกับปีก่อนหน้า (โดยมีช่วงคาดการณ์ที่ร้อยละ 0.5 - 1.5) ตามพื้นที่อนุญาตก่อสร้างที่อยู่อาศัยชะลอลง และการเข้มงวดในการพิจารณาสินเชื่อของสถาบันการเงิน



2.6 การใช้จ่ายของภาครัฐ ปี 2564 คาดว่าจะขยายตัวร้อยละ 4.1 เป็นผลจากรายจ่ายประจำขยายตัวร้อยละ 4.6 ต่อปี (โดยมีช่วงคาดการณ์ ร้อยละ 3.0-5.0 ต่อปี สูงกว่าที่คาดการณ์ไว้ ณ เดือนมิถุนายน 2564 ที่คาดว่าจะขยายตัวร้อยละ 4.2) และรายจ่ายลงทุนขยายตัวร้อยละ 3.6 (โดยมีช่วงคาดการณ์ร้อยละ 3.0-4.0 ต่อปี เท่ากับที่คาดการณ์ไว้ ณ เดือนมิถุนายน 2564 ที่คาดว่าจะขยายตัวร้อยละ 3.6) เนื่องจากส่วนราชการได้รับจัดสรรเงินงบประมาณรายจ่ายประจำและรายจ่ายลงทุนเพิ่มขึ้น ประกอบกับภาครัฐได้ดำเนินมาตรการการคลังด้านการใช้จ่ายภาครัฐ เพื่อให้การใช้จ่ายงบประมาณรายจ่ายประจำปีงบประมาณ พ.ศ. 2564 เป็นไปอย่างมีประสิทธิภาพ สำหรับปี 2565 คาดว่ารายจ่ายประจำจะขยายตัวร้อยละ 4.2 และรายจ่ายลงทุนขยายตัวร้อยละ 4.0 (โดยมีช่วงคาดการณ์ที่ร้อยละ 3.0-5.0 และ 3.5- 4.5 ตามลำดับ)



การเร่งรัดการเบิกจ่ายเงินงบประมาณของส่วนราชการในจังหวัดมหาสารคาม

สำหรับปีงบประมาณ พ.ศ. 2564 รายจ่ายรัฐบาลสามารถเบิกจ่ายงบประมาณภาพรวมได้ทั้งสิ้น 7,866.3 ล้านบาท คิดเป็นอัตราการเบิกจ่ายที่ร้อยละ 100.0 ของวงเงินงบประมาณในภาพรวม โดยรายจ่ายประจำเบิกจ่ายได้ 5,158.7 ล้านบาท คิดเป็นอัตราการเบิกจ่ายที่ร้อยละ 100.0 ของวงเงินงบประมาณรายจ่ายประจำ และรายจ่ายลงทุนสามารถเบิกจ่ายได้ 2,707.6 ล้านบาท คิดเป็นอัตราการเบิกจ่ายที่ร้อยละ 100.0 ของวงเงินงบประมาณรายจ่ายลงทุน

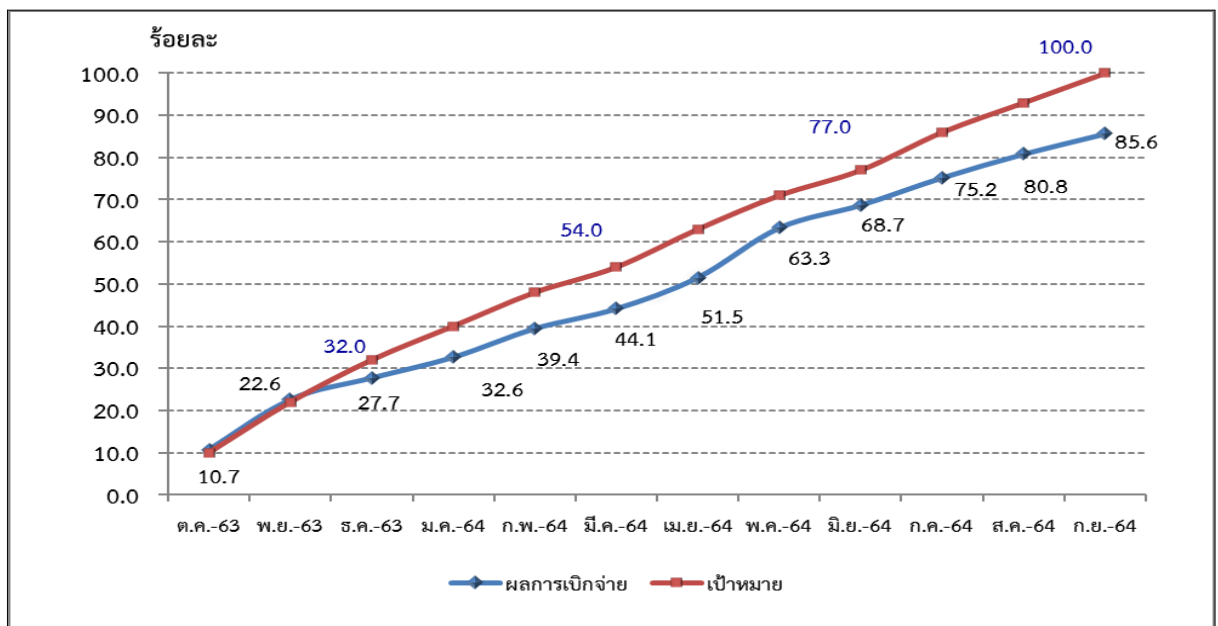
ตารางผลการเบิกจ่ายงบประมาณ ประจำปีงบประมาณ พ.ศ. 2564

หน่วย : ล้านบาท

	งบประมาณ จัดสรร	ผลการเบิกจ่าย สะสมตั้งแต่ ต้นปี งบประมาณจนถึง เดือน ก.ย. 64	ร้อยละ การ เบิกจ่าย	ผลการ คาดการณ์ เบิกจ่ายปี งบม. 2564	คาดการณ์ ร้อยละ การ เบิกจ่าย	เป้าหมาย การ เบิกจ่าย	สูงกว่า/ต่ำ กว่าเป้าหมาย
1. งบประมาณประจำปีงบประมาณ พ.ศ. 2564							
รายจ่ายประจำ	5,416.8	5,116.0	94.5	5,178.5	100.0	100	-
รายจ่ายลงทุน	4,039.5	2,976.5	73.7	2,707.6	100.0	100	-
รายจ่ายภาพรวม	9,456.4	8,092.5	85.58	7,886.1	100.0	100	-
2. งบประมาณเหลือมือปี							
ปี 2563	1,169.8	1,160.7	99.22	-	-	-	-
ก่อนปี 2563	-	-	-	-	-	-	-
รวมงบเหลือมือปี	1,169.8	1,160.7	99.22	-	-	-	-

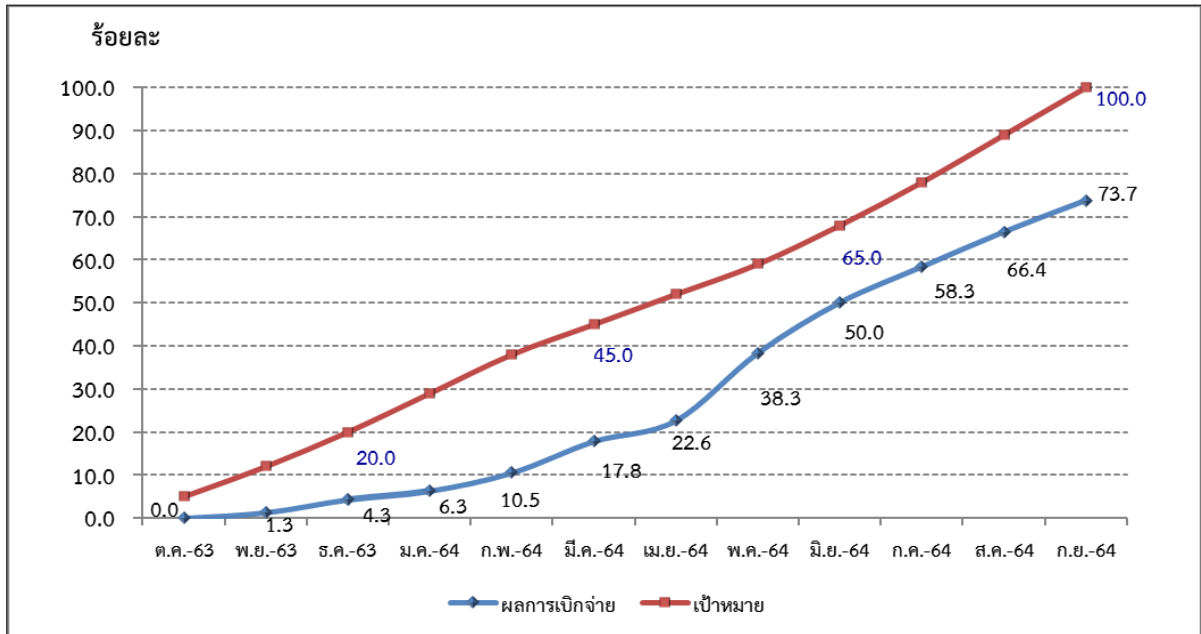
ที่มา : รายงาน MIS จากระบบบริหารการเงินการคลังภาครัฐแบบอิเล็กทรอนิกส์ (GFMIS)

กราฟผลการเบิกจ่ายงบประมาณภาพรวม ประจำปีงบประมาณ พ.ศ. 2564 เทียบกับเป้าหมายการเบิกจ่ายสะสมตั้งแต่ต้นปีงบประมาณจนถึงเดือน กันยายน 2564



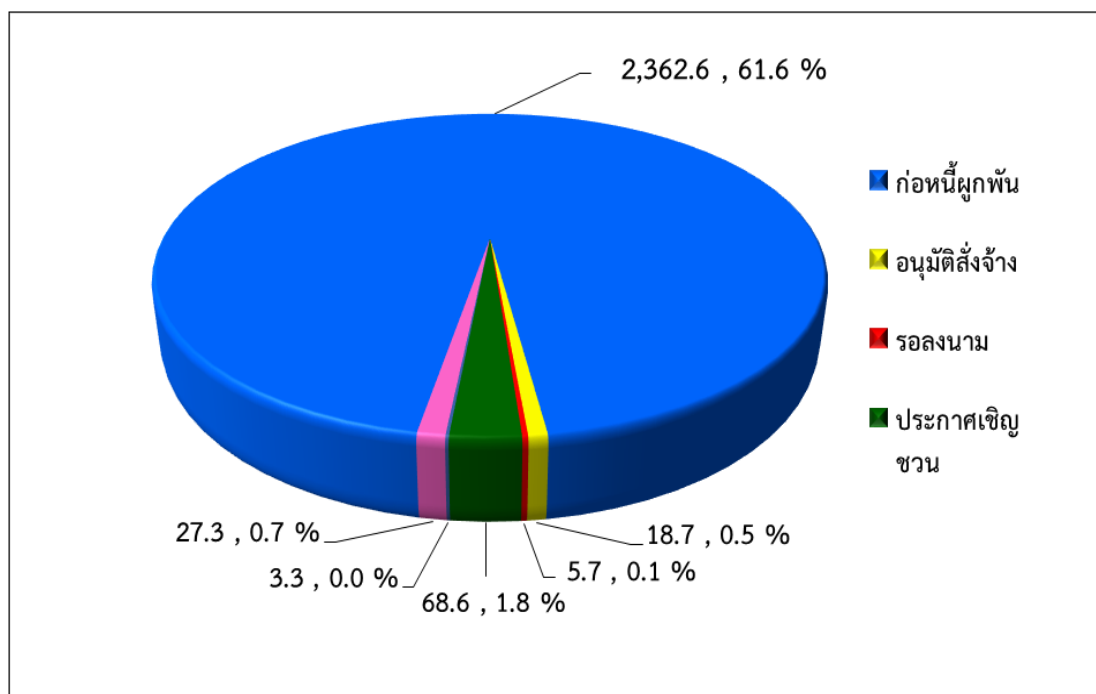
ที่มา : รายงาน MIS จากระบบบริหารการเงินการคลังภาครัฐแบบอิเล็กทรอนิกส์ (GFMIS)

กราฟผลการเบิกจ่ายงบประมาณงบลงทุน ประจำปีงบประมาณ พ.ศ. 2564
เทียบกับเป้าหมายการเบิกจ่ายสะสมตั้งแต่ต้นปีงบประมาณจนถึงเดือน กันยายน 2564



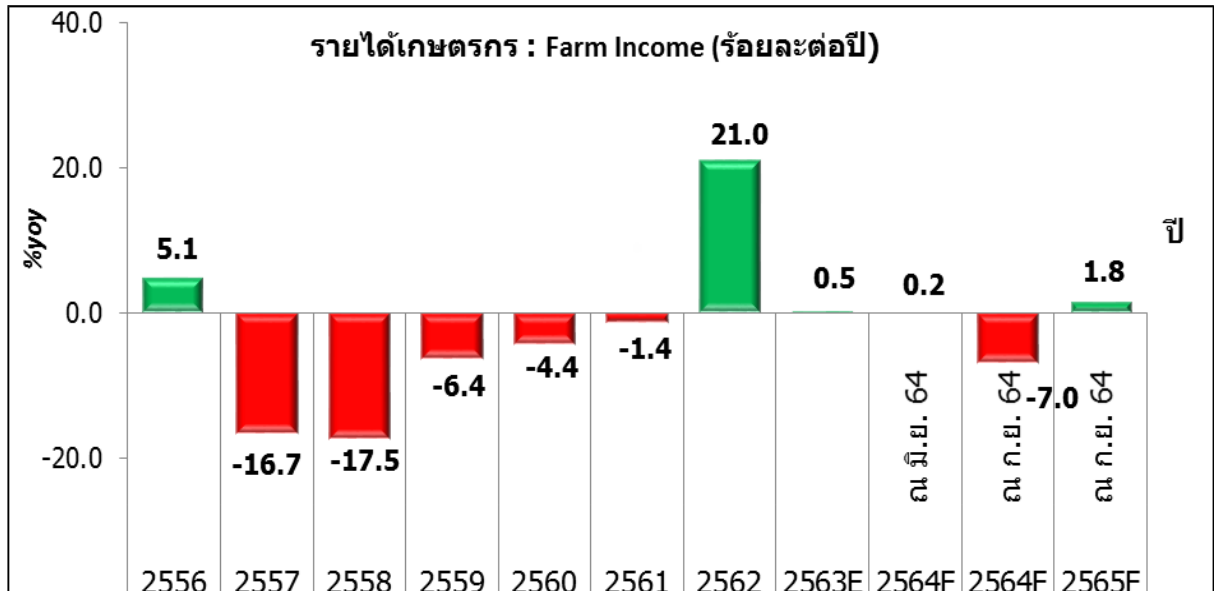
ที่มา : รายงาน MIS จากระบบบริหารการเงินการคลังภาครัฐแบบอิเล็กทรอนิกส์ (GFMIS)

ผลการดำเนินการจัดซื้อจัดจ้าง รายจ่ายลงทุน
สะสมตั้งแต่ต้นปีงบประมาณจนถึงเดือน กันยายน 2564

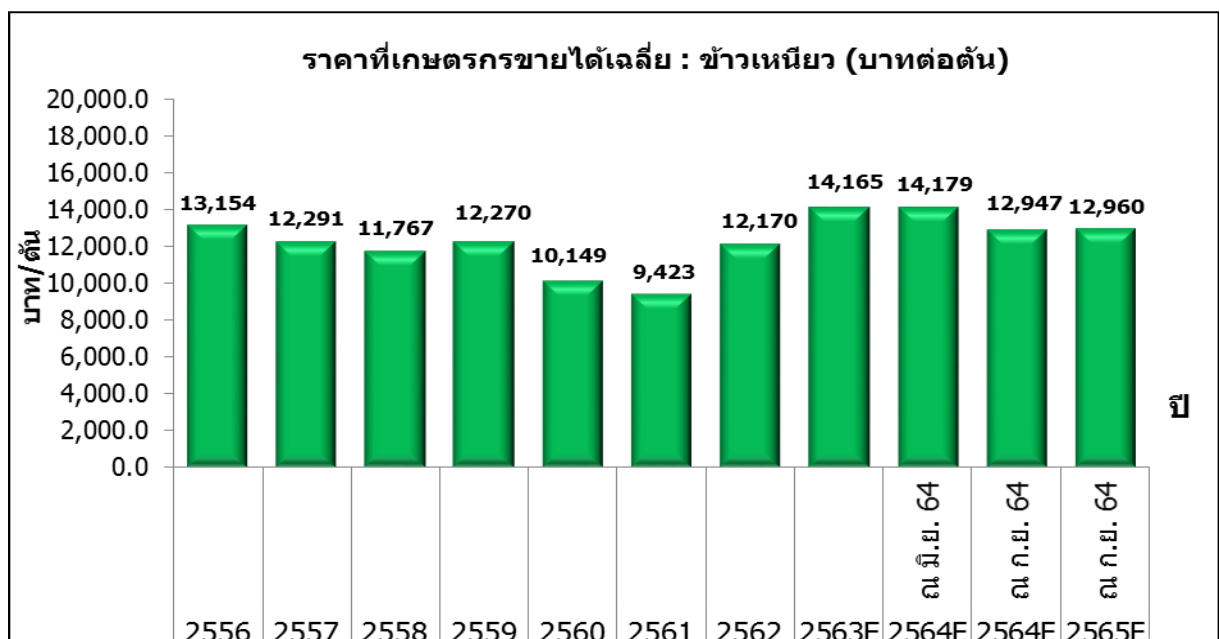


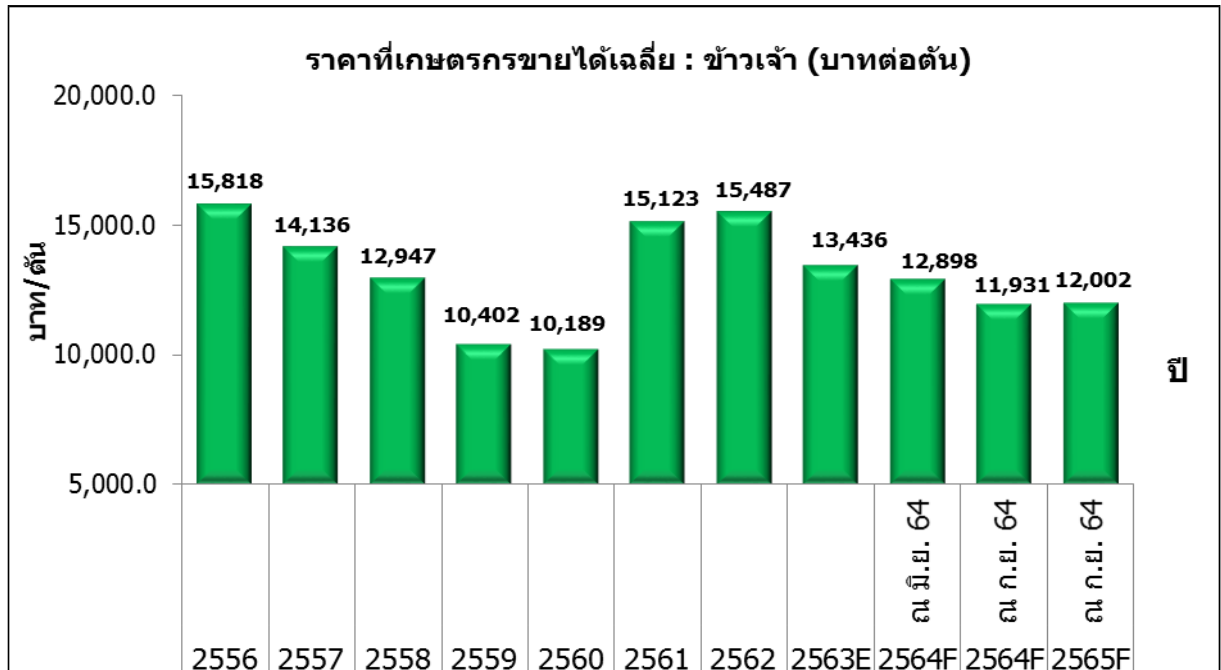
ที่มา : รายงานการติดตามสถานการณ์ก่อนนี้รายจ่ายลงทุน จากระบบการจัดซื้อจัดจ้างภาครัฐ (e-GP)

3. ด้านรายได้เกษตรกร ในปี 2564 คาดว่าจะหดตัวร้อยละ -7.0 เมื่อเทียบกับปี 2563 (โดยมีช่วงคาดการณ์ที่ร้อยละ -8.6 - -5.9 ต่อปี ต่ำกว่าที่คาดการณ์ไว้ ณ เดือนมิถุนายน 2564 ที่คาดว่าจะขยายตัวร้อยละ 0.2) หดตัวเมื่อเทียบกับปีก่อน จากราคาสินค้าเกษตรที่สำคัญบางชนิดมีราคาลดลงจากปีก่อน สำหรับปริมาณผลผลิตสินค้าเกษตรปรับตัวดีขึ้นกว่าปีก่อน เนื่องจากสภาวะภูมิอากาศเอื้อต่อการเพาะปลูก ประกอบกับการที่เกษตรกรปรับตัวดูแลรักษาต้นพืชได้ดีขึ้นหลังจากเจอการระบาดของโรคพืชในปีก่อน ในปี 2565 คาดว่าจะขยายตัวร้อยละ 1.8 เมื่อเทียบกับปีก่อน (โดยมีช่วงคาดการณ์ที่ร้อยละ 0.9-3.7) เป็นผลจากปริมาณผลผลิตและราคาสินค้าเกษตรที่สำคัญมีแนวโน้มปรับตัวดีขึ้น

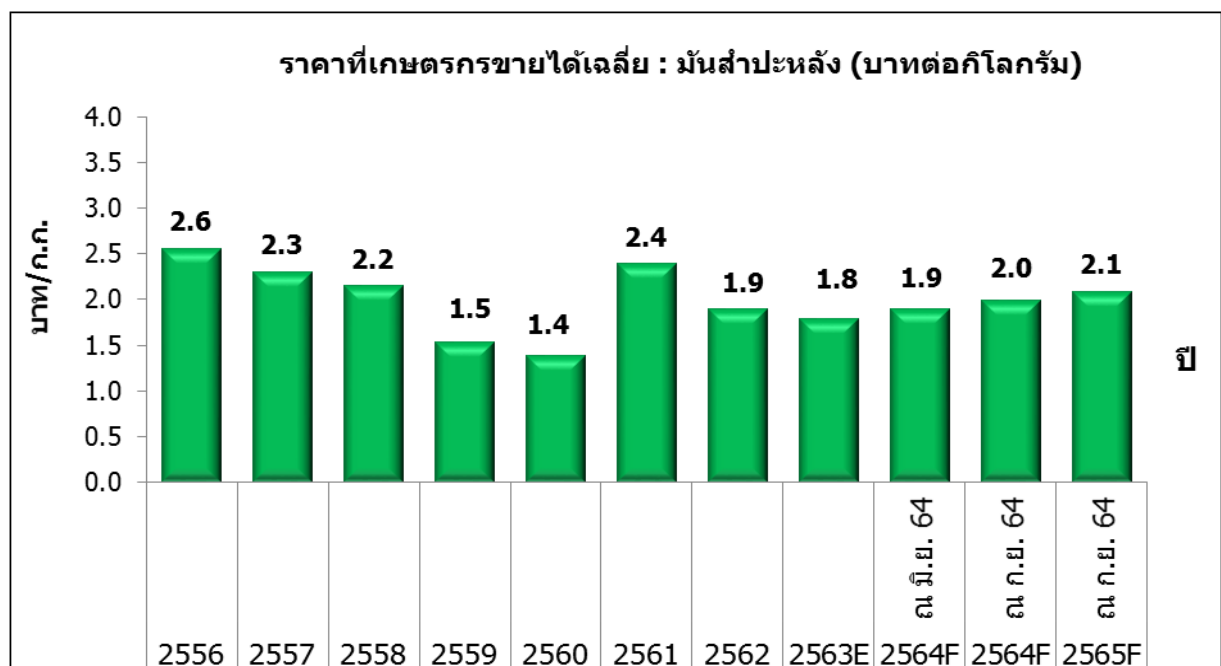


3.1 ราคาข้าว ในปี 2564 คาดว่าจะเพิ่มขึ้นจากปี 2563 โดยราคาข้าวเหนียว เฉลี่ยอยู่ที่ 12,947 บาทต่อตัน (โดยมีช่วงคาดการณ์เฉลี่ยอยู่ที่ 12,749-13,032 บาทต่อตัน) และราคาข้าวเจ้าเฉลี่ยอยู่ที่ 11,931 บาทต่อตัน (โดยมีช่วงคาดการณ์เฉลี่ยอยู่ที่ 11,823-12,092 บาทต่อตัน) ภาพรวมราคาข้าวเปลือกในประเทศยังอยู่ในเกณฑ์ดี เนื่องจากคาดว่าจะยังมีความต้องการนำเข้าข้าวในตลาดโลกในปี 2564 และมีแนวโน้มเพิ่มขึ้นอย่างต่อเนื่องจากปีที่ผ่านมา สำหรับปี 2565 คาดว่าราคาข้าวเหนียว และข้าวเจ้า เฉลี่ยอยู่ที่ 12,960 และ 12,002 บาทต่อตัน (โดยมีช่วงคาดการณ์เฉลี่ยที่ 12,817-13,076 บาทต่อตัน และ 11,692-12,169 บาทต่อตัน ตามลำดับ)

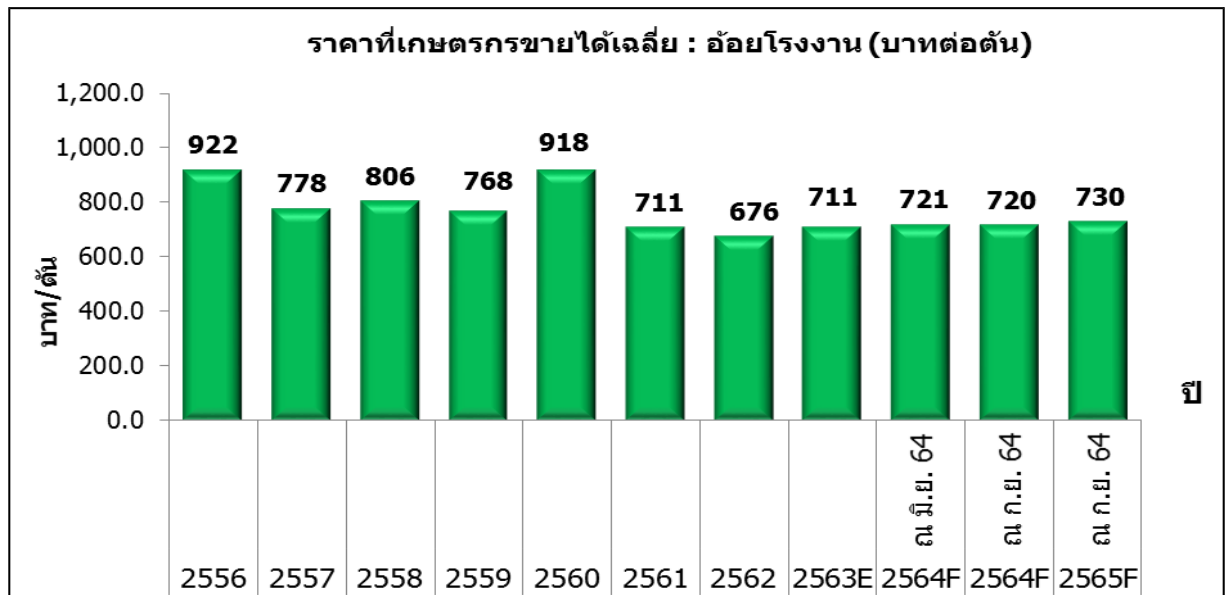




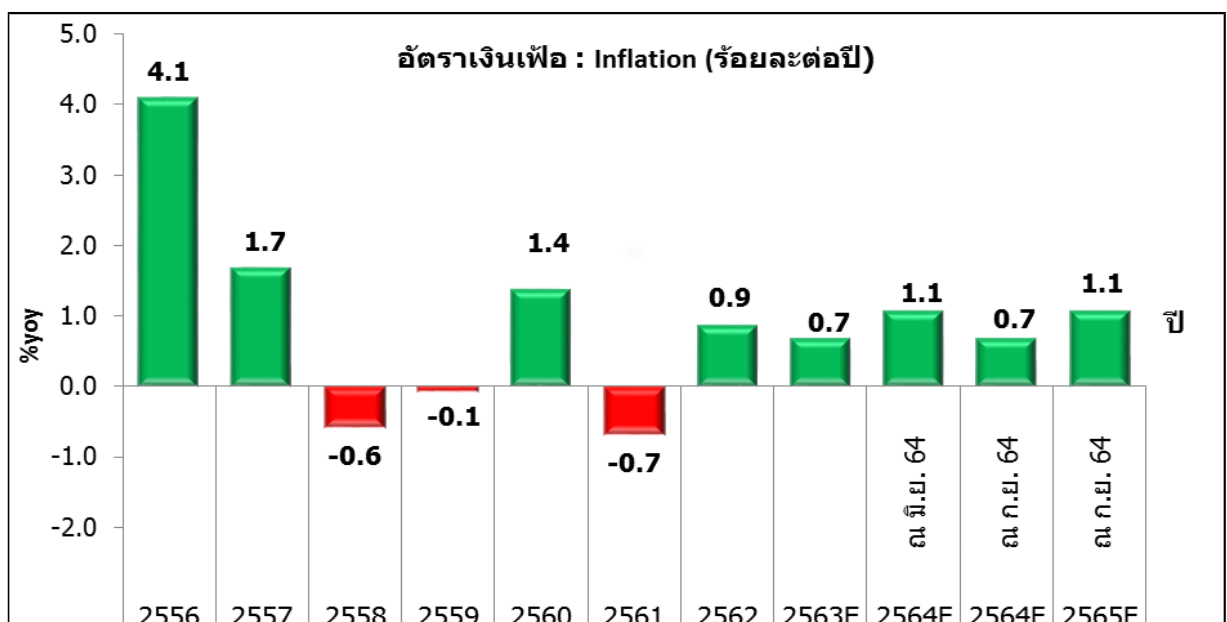
3.2 ราคามันสำปะหลัง ในปี 2564 คาดว่าราคามันสำปะหลังเฉลี่ยอยู่ที่ 2.0 บาทต่อ ก.ก. (โดยมีช่วงคาดการณ์เฉลี่ยอยู่ที่ 1.9-2.0 บาทต่อ ก.ก. สูงกว่าที่คาดการณ์ไว้ ณ เดือนมิถุนายน 2564 ที่คาดว่าจะอยู่ที่ 1.9 บาทต่อ ก.ก.) มีแนวโน้มราคาเพิ่มขึ้น เนื่องจากความต้องการของผู้ประกอบการโรงงานแปรรูปยังมีอยู่ต่อเนื่อง ประกอบกับรัฐบาลได้เร่งแก้ปัญหาการขาดราคาส่งออกของภาคเอกชน รวมทั้งเข้มงวดการนำเข้ามันสำปะหลังจากประเทศเพื่อนบ้านที่ไม่ได้คุณภาพและราคาต่ำ ส่งผลให้ราคามันสำปะหลังในประเทศปรับตัวดีขึ้น สำหรับปี 2565 คาดว่าราคามันสำปะหลังเฉลี่ยอยู่ที่ 2.1 บาทต่อ ก.ก. (โดยมีช่วงคาดการณ์เฉลี่ยอยู่ที่ 2.1-2.1 บาทต่อ ก.ก.) เนื่องจากประเทศจีนยังมีความต้องการซื้อมันสำปะหลังไทยในปริมาณมากเพื่อนำไปผลิตแอลกอฮอล์ และความต้องการนำไปผลิตแป้งมันสำปะหลังเพื่อการส่งออก



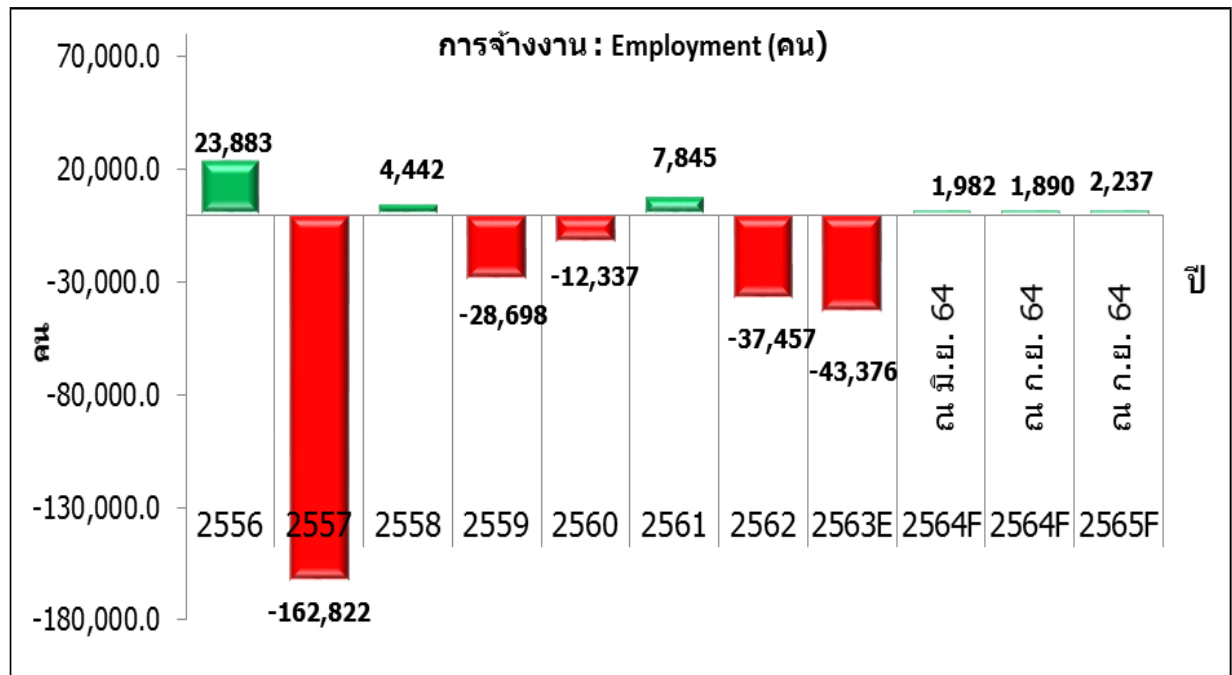
3.3 ราคาอ้อยโรงงาน ในปี 2564 คาดว่าเฉลี่ยอยู่ที่ 720 บาทต่อตัน (โดยมีช่วงคาดการณ์เฉลี่ยอยู่ที่ 718-722 บาทต่อตัน ต่ำกว่าที่คาดการณ์ไว้ ณ เดือนมิถุนายน 2564 ที่คาดว่าจะอยู่ที่ 721 บาทต่อตัน) ราคามีแนวโน้มเพิ่มขึ้นเมื่อเทียบกับปีก่อน เนื่องจากปริมาณผลผลิตไม่เพียงพอต่อความต้องการของโรงงาน ประกอบกับคุณภาพผลผลิตอยู่ในเกณฑ์ดี สอดคล้องกับราคาน้ำตาลในตลาดโลกที่ปรับตัวเพิ่มขึ้น สำหรับปี 2565 คาดว่าราคาเพิ่มขึ้น โดยราคาอ้อยโรงงานเฉลี่ยอยู่ที่ 730 บาทต่อตัน (โดยมีช่วงคาดการณ์เฉลี่ยอยู่ที่ 727-734 บาทต่อตัน) เป็นผลจากโรงงานน้ำตาลทรายได้ออกประกาศประกันราคารับซื้ออ้อยสด ปี 2565/2566 เพื่อจูงใจให้ชาวไร้อ้อยเพิ่มผลผลิตมากขึ้น



4. ด้านเสถียรภาพเศรษฐกิจ ในจังหวัดมหาสารคาม ในปี 2564 ภาพรวมยังอยู่ในเกณฑ์ดี โดยอัตราเงินเฟ้อทั่วไปคาดว่าจะขยายตัวร้อยละ 0.7 เมื่อเทียบกับปี 2563 (โดยมีช่วงคาดการณ์ที่ร้อยละ 0.5-1.0 ต่ำกว่าที่คาดการณ์ไว้ ณ เดือนมิถุนายน 2564 ที่คาดว่าจะขยายตัวร้อยละ 1.1) ขยายตัวเมื่อเทียบกับปีก่อน จากราคาในหมวดอื่นๆ ไม่ใช่อาหารและเครื่องดื่ม สำหรับปี 2565 คาดว่าจะขยายตัวร้อยละ 1.1 เมื่อเทียบกับปี 2563 (โดยมีช่วงคาดการณ์ที่ร้อยละ 1.0-1.2) จากแนวโน้มราคาในหมวดอื่นๆ ไม่ใช่อาหารและเครื่องดื่มปรับตัวสูงขึ้น



5. ด้านการจ้างงาน ในปี 2564 คาดว่าจะมีการจ้างงานเพิ่มขึ้นจำนวน 1,890 คน (โดยมีช่วงคาดการณ์ 889-2,918 คน) ปรับตัวดีขึ้นจากปีก่อน ที่มีจำนวนลดลง 43,376 คน เนื่องจากผลกระทบจากการแพร่ระบาดของโรคโควิด-19 ผู้ประกอบการยังจ้างแรงงานได้ไม่เต็มที่ มีผลทำให้จำนวนผู้มีงานทำเพิ่มขึ้นไม่มากนัก สำหรับปี 2565 คาดว่าจะมีจำนวนการจ้างงานเพิ่มขึ้น 2,237 คน (โดยมีช่วงคาดการณ์ 1,371-2,935 คน) ตามแนวโน้มภาวะการลงทุนและเศรษฐกิจในจังหวัดที่ปรับตัวดีขึ้น



ตารางสรุปภาพรวมเศรษฐกิจและแนวโน้มของจังหวัดมหาสารคาม

เครื่องชี้วัดเศรษฐกิจ	หน่วย	2562	2563 ^E	2564 ^F			2565 ^F		
				Min	Consensus	Max	Min	Consensus	Max
<u>การขยายตัวเศรษฐกิจ</u>									
ผลิตภัณฑ์มวลรวมจังหวัด ณ ราคาประจำปี	ล้านบาท	59,208	56,404	57,043	57,472	57,912	58,468	58,822	59,154
	%yoy	0.9	-4.7	1.1	1.9	2.7	1.7	2.4	2.9
ผลิตภัณฑ์มวลรวมจังหวัด ณ ราคาคงที่	ล้านบาท	33,795	32,402	32,557	32,732	32,911	32,972	33,124	33,247
	%yoy	0.9	-4.1	0.5	1.0	1.6	0.7	1.2	1.6
ผลิตภัณฑ์มวลรวมจังหวัดต่อหัว	บาท/คน/ปี	75,334	69,306	69,951	70,512	71,038	71,591	72,061	72,452
ดัชนีปริมาณผลผลิตภาคเกษตร (API)	%yoy	5.7	-3.5	0.9	1.4	1.8	0.9	1.3	1.6
ดัชนีปริมาณผลผลิตภาคอุตสาหกรรม (IPI)	%yoy	2.1	-11.4	0.9	1.4	1.9	1.2	1.5	1.9
ดัชนีปริมาณผลผลิตภาคบริการ (SI)	%yoy	3.1	-8.5	0.0	0.7	1.2	0.7	1.5	1.8
ดัชนีการบริโภคภาคเอกชน (Cp)	%yoy	-8.5	-3.8	-2.1	-1.7	-1.1	0.6	1.0	1.6
ดัชนีการลงทุนภาคเอกชน (Ip)	%yoy	1.2	0.7	1.4	1.8	2.4	0.5	0.7	1.0
ดัชนีการใช้จ่ายภาครัฐบาล (G)	%yoy	5.9	5.4	3.3	4.1	4.6	2.7	3.4	4.0
ดัชนีรายได้เกษตรกร (Farm Income)	%yoy	21.0	0.5	-8.6	-7.0	-5.9	-0.1	1.8	3.2
<u>เสถียรภาพทางเศรษฐกิจ</u>									
อัตราเงินเฟ้อ (Inflation rate)	%yoy	0.9	0.7	0.5	0.7	1.0	1.0	1.1	1.2
ระดับราคาเฉลี่ยของ GPP (GPP Deflator)	%yoy	0.0	-0.6	0.7	0.9	1.1	1.0	1.2	1.4
การจ้างงาน (Employment)	คน	414,875	371,499	372,388	373,389	374,417	374,759	375,625	376,324
จำนวนแรงงานที่เปลี่ยนแปลงไป	yoy	-37,457	-43,376	889	1,890	2,918	1,371	2,237	2,935

ที่มา : กลุ่มงานบริหารการคลังและเศรษฐกิจ สำนักงานคลังจังหวัดมหาสารคาม
ปรับปรุงล่าสุด : 30 กันยายน 2564

E : Estimate : การประมาณการ
Forecast : การพยากรณ์

นิยามตัวแปรและการคำนวณในแบบจำลองเศรษฐกิจจังหวัด

GPP constant price	หมายถึง ผลิตภัณฑ์มวลรวมจังหวัด ณ ราคาคงที่
GPP current prices	หมายถึง ผลิตภัณฑ์มวลรวมจังหวัด ณ ราคาประจำปี
GPPS	หมายถึง ดัชนีผลิตภัณฑ์มวลรวมจังหวัด ณ ราคาคงที่ ด้านอุปทาน
GPPD	หมายถึง ดัชนีผลิตภัณฑ์มวลรวมจังหวัด ณ ราคาคงที่ ด้านอุปสงค์
API (Q)	หมายถึง ดัชนีผลผลิตภาคเกษตรกรรมจังหวัด
API (P)	หมายถึง ดัชนีราคาผลผลิตภาคเกษตรกรรมจังหวัด
IPI	หมายถึง ดัชนีผลผลิตภาคอุตสาหกรรมจังหวัด
SI	หมายถึง ดัชนีปริมาณผลผลิตภาคบริการจังหวัด
Cp Index	หมายถึง ดัชนีการบริโภคภาคเอกชนจังหวัด
Ip Index	หมายถึง ดัชนีการลงทุนภาคเอกชนจังหวัด
G Index	หมายถึง ดัชนีการใช้จ่ายภาครัฐของจังหวัด
GPP Deflator	หมายถึง ระดับราคาเฉลี่ยของผลิตภัณฑ์มวลรวมจังหวัด
CPI	หมายถึง ดัชนีราคาผู้บริโภคจังหวัด
PPI	หมายถึง ดัชนีราคาผู้ผลิตระดับประเทศ
Inflation rate	หมายถึง อัตราเงินเฟ้อจังหวัด
Farm Income Index	หมายถึง ดัชนีรายได้เกษตรกรจังหวัด
Population	หมายถึง จำนวนประชากรของจังหวัด
Employment	หมายถึง จำนวนผู้มีงานทำของจังหวัด
%yoy	หมายถึง อัตราการเปลี่ยนแปลงเทียบกับช่วงเดียวกันของปีก่อน
Base year	หมายถึง ปีฐาน (2548 = 100)
Min	หมายถึง สถานการณ์ที่คาดว่าจะเลวร้ายที่สุด
Consensus	หมายถึง สถานการณ์ที่คาดว่าจะเป็นไปได้มากที่สุด
Max	หมายถึง สถานการณ์ที่คาดว่าจะดีที่สุดในที่สุด

การคำนวณดัชนี

ดัชนีชี้วัดเศรษฐกิจด้านอุปทาน (Supply Side หรือ Production Side : GPPS)

ประกอบด้วย 3 ดัชนีได้แก่

- (1) ดัชนีผลผลิตภาคเกษตรกรรมจังหวัดมหาสารคาม โดยให้น้ำหนัก 0.21195
- (2) ดัชนีผลผลิตภาคอุตสาหกรรมจังหวัดมหาสารคาม โดยให้น้ำหนัก 0.14213
- (3) ดัชนีผลผลิตภาคบริการจังหวัดมหาสารคาม โดยให้น้ำหนัก 0.64592

การกำหนดน้ำหนักของแต่ละองค์ประกอบของดัชนี โดยหาสัดส่วนจากมูลค่าเพิ่มราคาปีปัจจุบันของเครื่องชี้เศรษฐกิจภาคเกษตรกรรม (สาขาเกษตร + สาขาประมง) เครื่องชี้เศรษฐกิจภาคอุตสาหกรรม (สาขาเหมืองแร่ สาขาอุตสาหกรรม สาขาไฟฟ้า และสาขาจัดหาน้ำ) และเครื่องชี้เศรษฐกิจภาคบริการ (14 สาขา ตั้งแต่สาขาการก่อสร้าง ถึง สาขา) จากข้อมูล GPP ของ สศช. เทียบกับ GPP รวมราคาปีปัจจุบัน ของ สศช.

จัดทำขึ้นเพื่อใช้ติดตามภาวะการผลิตภาคเกษตรกรรมและภาคนอกเกษตรของจังหวัด เป็นรายไตรมาส โดยการคำนวณ API (Q), IPI (Q), SI (Q) ได้กำหนดปีฐาน 2548 โดยคำนวณจากเครื่องชี้ผลิตภาคเกษตรกรรม ภาคอุตสาหกรรมและภาคบริการของจังหวัดมหาสารคาม อนุกรมย้อนหลังไปตั้งแต่ ปี พ.ศ.2548 เป็นต้นมา

ดัชนีผลิตภาคเกษตรกรรมจังหวัด (Agriculture Production Index: API)

- ☐ ประกอบด้วยองค์ประกอบทั้งสิ้น 7 ตัว คือ
- | | | |
|-----------------------------|---------------|---------|
| (1) ปริมาณผลผลิตข้าวเจ้า | โดยให้น้ำหนัก | 0.35213 |
| (2) ปริมาณผลผลิตข้าวเหนียว | โดยให้น้ำหนัก | 0.47935 |
| (3) ปริมาณผลผลิตอ้อยโรงงาน | โดยให้น้ำหนัก | 0.08296 |
| (4) ปริมาณผลผลิตมันสำปะหลัง | โดยให้น้ำหนัก | 0.03075 |
| (5) ปริมาณผลผลิตโค | โดยให้น้ำหนัก | 0.02194 |
| (6) ปริมาณผลผลิตกระบือ | โดยให้น้ำหนัก | 0.02693 |
| (7) ปริมาณผลผลิตสุกร | โดยให้น้ำหนัก | 0.00594 |
- ☐ โดยตัวชี้วัดทุกตัวได้ปรับฤดูกาล (Seasonal Adjusted : SA) แล้ว

การกำหนดน้ำหนักขององค์ประกอบในการจัดทำ API (Q) ให้น้ำหนักของเครื่องชี้ข้างต้น จากสัดส่วนมูลค่าเพิ่มของเครื่องชี้ ณ ราคาปัจจุบัน กับ GPP แบบ Bottom up ณ ราคาปัจจุบันภาคเกษตรกรรม (สาขาเกษตรและสาขาประมง)

ดัชนีราคาผลิตภาคอุตสาหกรรมจังหวัด (Industrial Production Index : IPI)

- ☐ ประกอบด้วยองค์ประกอบทั้งสิ้น 3 ตัว คือ
- | | | |
|---|---------------|---------|
| (1) ปริมาณการใช้ไฟฟ้าภาคอุตสาหกรรม | โดยให้น้ำหนัก | 0.42027 |
| (2) จำนวนโรงงานอุตสาหกรรม | โดยให้น้ำหนัก | 0.20490 |
| (3) ทุนจดทะเบียนของโรงงานอุตสาหกรรมใหม่ | โดยให้น้ำหนัก | 0.37483 |

การกำหนดน้ำหนักขององค์ประกอบในการจัดทำ IPI ให้น้ำหนักของเครื่องชี้จากหาความสัมพันธ์ Correlation ระหว่างเครื่องชี้เศรษฐกิจผลิตอุตสาหกรรมรายปี กับ GPP (สศช.) ณ ราคาคงที่ ภาคอุตสาหกรรม (สาขาเหมืองแร่ สาขาอุตสาหกรรม และสาขาไฟฟ้า)

โดยมีข้อมูล IPI อนุกรมเวลาย้อนหลังไปตั้งแต่ปี พ.ศ. 2548 เป็นต้นมา

ดัชนีผลิตภาคบริการจังหวัด (Service Index: SI)

- ☐ ประกอบด้วยองค์ประกอบทั้งสิ้น 4 ตัว คือ
- | | | |
|-------------------------------------|---------------|---------|
| (1) จำนวนนักท่องเที่ยวในจังหวัด | โดยให้น้ำหนัก | 0.05496 |
| (2) ยอดภาษีมูลค่าเพิ่มหัก ณ ที่จ่าย | โดยให้น้ำหนัก | 0.20425 |
| (3) ด้านการศึกษา | โดยให้น้ำหนัก | 0.68584 |
| (4) ภาษีโรงแรม | โดยให้น้ำหนัก | 0.05496 |

การคำนวณ SI ได้กำหนดปีฐาน 2548 โดยคำนวณจากเครื่องชี้ผลิตภาคบริการของจังหวัด ประกอบด้วยองค์ประกอบทั้งสิ้น 1 ตัว คือ จำนวนนักท่องเที่ยว

การกำหนดน้ำหนักขององค์ประกอบในการจัดทำ SI ให้น้ำหนักของเครื่องชี้ โดยเครื่องชี้ภาคบริการด้านการขายส่งการขายปลีก บริหารราชการ การศึกษา บริการด้านสุขภาพ และโรงแรม จากสัดส่วนของ GPP สาขาโรงแรม ณ ราคาประจำปี 2553 (สศช.) เทียบ GPP รวมภาคบริการ ณ ราคาปัจจุบัน (สศช.) หาดด้วยจำนวนเครื่องชี้ในด้านนั้น ๆ

ดัชนีชี้วัดเศรษฐกิจด้านอุปสงค์ (Demand Side : GPPD)

☐ ประกอบด้วย 3 ดัชนีได้แก่

(1) ดัชนีการบริโภคภาคเอกชนจังหวัด	โดยให้น้ำหนัก	0.31890
(2) ดัชนีการลงทุนภาคเอกชนจังหวัด	โดยให้น้ำหนัก	0.48613
(3) ดัชนีการใช้จ่ายภาครัฐของจังหวัด	โดยให้น้ำหนัก	0.19496

การกำหนดน้ำหนักของแต่ละองค์ประกอบของดัชนี โดยหาค่าเฉลี่ยในแต่ละดัชนี เทียบกับ GPP constant price โดยเฉลี่ยเพื่อหาสัดส่วน และคำนวณหาน้ำหนักจากสัดส่วนของแต่ละดัชนีเทียบผลรวมสัดส่วนดัชนีทั้งหมด

จัดทำขึ้นเพื่อใช้ติดตามการใช้จ่ายเพื่อการบริโภคภาคเอกชน การลงทุน และการใช้จ่ายภาครัฐของจังหวัดมหาสารคาม เป็นรายไตรมาส โดยการคำนวณ Cp Index, Ip Index, G Index ได้กำหนดปีฐาน 2548 โดยคำนวณจากเครื่องชี้ภาวะการใช้จ่ายเพื่อการบริโภคภาคเอกชน การลงทุน และการใช้จ่ายภาครัฐของจังหวัดมหาสารคาม อนุกรมย้อนหลังไปตั้งแต่ปี พ.ศ.2548 เป็นต้นมา

ดัชนีการบริโภคภาคเอกชนจังหวัด (Private Consumption Index : Cp Index)

☐ ประกอบด้วย 3 ดัชนีได้แก่

(1) ภาษีมูลค่าเพิ่มที่จัดเก็บได้ (ข้อมูลจากสรรพากรจังหวัด)	โดยให้น้ำหนัก	0.00436
(2) ปริมาณรถยนต์จดทะเบียนใหม่	โดยให้น้ำหนัก	0.73546
(3) ปริมาณรถจักรยานยนต์จดทะเบียนใหม่	โดยให้น้ำหนัก	0.26019

การกำหนดน้ำหนักขององค์ประกอบในการจัดทำ Cp Index ให้น้ำหนักของเครื่องชี้จากการหาค่าเฉลี่ยของเครื่องชี้ในการจัดทำ Cp Index และแปลงเป็นมูลค่าหน่วยเดียวกัน (บาท) แล้วหาน้ำหนักจากสัดส่วนมูลค่าเครื่องชี้ภาวะการใช้จ่ายเพื่อการบริโภคภาคเอกชนของจังหวัด เทียบกับมูลค่ารวมของเครื่องชี้ทั้งหมด

ดัชนีการลงทุนภาคเอกชนจังหวัด (Private Investment Index: Ip Index)

☐ ประกอบด้วย 3 ดัชนีได้แก่

(1) พื้นที่ขออนุญาตก่อสร้างรวม	โดยให้น้ำหนัก	0.00150
(2) ปริมาณรถยนต์เพื่อการพาณิชย์จดทะเบียนใหม่	โดยให้น้ำหนัก	0.22014
(3) ปริมาณสินเชื่อเพื่อการลงทุน	โดยให้น้ำหนัก	0.77836

การกำหนดน้ำหนักขององค์ประกอบในการจัดทำ Ip Index ให้น้ำหนักของเครื่องใช้ จากการหาค่าเฉลี่ยของเครื่องใช้ในการจัดทำ Ip Index และแปลงเป็นมูลค่าหน่วยเดียวกัน (บาท) แล้วหาน้ำหนักจากสัดส่วนมูลค่าเครื่องใช้การใช้จ่ายเพื่อการลงทุนภาคเอกชนของจังหวัด เทียบกับมูลค่ารวมของเครื่องใช้ทั้งหมด

ดัชนีการใช้จ่ายภาครัฐของจังหวัด (Government Expenditure Index : G Index)

☐ ประกอบด้วย 3 ดัชนีได้แก่

(1) ใช้จ่ายประจำภาครัฐ ส่วนกลางและส่วนภูมิภาค	โดยให้น้ำหนัก	0.49969
(2) ใช้จ่ายลงทุนภาครัฐ ส่วนกลางและส่วนภูมิภาค	โดยให้น้ำหนัก	0.21436
(3) ใช้จ่ายขององค์กรปกครองส่วนท้องถิ่น	โดยให้น้ำหนัก	0.28595

การกำหนดน้ำหนักขององค์ประกอบในการจัดทำ G Index ให้น้ำหนักของเครื่องใช้ จากการหาค่าเฉลี่ยของเครื่องใช้ในการจัดทำ G Index และแปลงเป็นมูลค่าหน่วยเดียวกัน (บาท) แล้วหาน้ำหนักจากสัดส่วนมูลค่าเครื่องใช้การใช้จ่ายภาครัฐของจังหวัด เทียบกับมูลค่ารวมของเครื่องใช้ทั้งหมด

ผลิตภัณฑ์มวลรวมจังหวัด ณ ราคาคงที่ (GPP constant price)

☐ ประกอบด้วย 2 ด้าน

- ดัชนีวัดเศรษฐกิจด้านอุปทาน (GPPS)	โดยให้น้ำหนัก	0.52000
- ดัชนีวัดเศรษฐกิจด้านอุปสงค์ (GPPD)	โดยให้น้ำหนัก	0.48000

ดัชนีชี้วัดด้านเสถียรภาพเศรษฐกิจ

☐ GPP Deflator : ระดับราคา ประกอบไปด้วย

- ดัชนีราคาผู้ผลิต (PPI)	โดยให้น้ำหนัก	0.52000
- ดัชนีราคาผู้บริโภคจังหวัดมหาสารคาม (CPI)	โดยให้น้ำหนัก	0.48000

☐ การเปลี่ยนแปลงของจำนวนผู้มีงานทำ

คำนวณจาก GPP constant price X 0.702864 (อัตราการพึ่งพาแรงงาน)