



รายงานประมาณการเศรษฐกิจจังหวัดยโสธร ปี 2563

Yasothon Management Chart Report

ฉบับที่ 3/2563 เดือน กันยายน 2563

“ยโสธรเมืองเกษตรอินทรีย์
เมืองแห่งวิถีอีสาน”



สำนักงานคลังจังหวัดยโสธร

E-mail : yst@cgd.go.th



รายงานประมาณการเศรษฐกิจจังหวัดยโสธร

สำนักงานคลังจังหวัดยโสธร ศาลากลางจังหวัดยโสธร อ.เมือง จ.ยโสธร

โทรศัพท์ 0 4571 1523 โทรสาร 0 4571 2426 www.cgd.go.th/yst

ฉบับที่ 3/2563

วันที่ 30 กันยายน 2563

รายงานประมาณการเศรษฐกิจจังหวัดยโสธร ปี 2563

“เศรษฐกิจจังหวัดยโสธรปี 2563 คาดว่าจะหดตัวอยู่ในช่วงคาดการณ์ร้อยละ -10.0 ถึง -5.2 ปรับดีขึ้นจากการคาดการณ์ครั้งก่อนที่คาดว่าจะขยายตัวอยู่ในช่วงคาดการณ์ร้อยละ -14.5 ถึง -13.2 ตามการเปลี่ยนแปลงสถานการณ์ด้านเศรษฐกิจที่มีผลกระทบจากการผ่อนคลายการควบคุมการแพร่ระบาดของโรคติดเชื้อไวรัสโคโรนา 2019 (COVID – 19) และคาดว่าจะขยายตัวต่อเนื่องร้อยละ 0.6 ในปี 2564”

1. เศรษฐกิจจังหวัดยโสธรในปี 2563

1.1 ด้านการขยายตัวทางเศรษฐกิจ

เศรษฐกิจจังหวัดยโสธรในปี 2563 คาดว่าจะหดตัวร้อยละ -8.1 (โดยมีช่วงคาดการณ์ที่ร้อยละ -10.0 ถึง -5.2 ต่อปี) ปรับตัวลดลงเมื่อเทียบกับปี 2562 ที่ขยายตัวร้อยละ 0.6 โดยเป็นผลมาจาก

ด้านอุปทาน ภายในจังหวัดที่คาดว่าจะหดตัวจาก *ภาคบริการ* หดตัวร้อยละ -9.9 (โดยมีช่วงคาดการณ์ที่ร้อยละ -10.7 ถึง -9.2) ปรับตัวลดลงเมื่อเทียบกับปี 2562 ที่ขยายตัวร้อยละ 6.0 เนื่องจากรายได้จากการค้าส่งค้าปลีกที่ลดลงอันเป็นผลมาจากประชาชนระมัดระวังการใช้จ่ายเพิ่มขึ้นจากการแพร่ระบาดของโรคติดเชื้อไวรัสโคโรนา 2019 (COVID-19) ประกอบกับมาตรการควบคุมการระบาดของ COVID-19 ส่งผลให้กิจกรรมทางเศรษฐกิจชะลอตัว *ภาคอุตสาหกรรม* หดตัวร้อยละ -6.1 (โดยมีช่วงคาดการณ์ที่ร้อยละ -8.2 ถึง -3.8 ต่อปี) ปรับตัวลดลงเมื่อเทียบกับปี 2562 ที่ขยายตัวร้อยละ 8.8 สะท้อนจากคำสั่งซื้อที่ลดลงเนื่องจากปริมาณการใช้ไฟฟ้าภาคอุตสาหกรรมที่ชะลอตัวประกอบกับโรงงานอุตสาหกรรมในจังหวัดมีจำนวนที่ลดลง ในขณะที่ *ภาคเกษตรกรรม* ขยายตัวร้อยละ 8.6 (โดยมีช่วงคาดการณ์ที่ร้อยละ 6.8 ถึง 9.4 ต่อปี) ปรับตัวเพิ่มขึ้นเมื่อเทียบกับปี 2562 ที่หดตัวร้อยละ -10.8 เป็นผลมาจากปัจจัยฐานการคำนวณเปรียบเทียบที่อยู่ในระดับต่ำในปีก่อน แต่อย่างไรก็ตามยังมีความเสี่ยงด้านปัญหาภัยแล้ง อากาศที่ร้อนจัดส่งผลให้ปริมาณน้ำไม่เพียงพอและสถานการณ์น้ำท่วมในบางพื้นที่เนื่องจากปริมาณน้ำฝนที่มีมากเกินไปจากอิทธิพลของลมมรสุม ส่วนราคาสินค้าเกษตรที่สำคัญจะต่ำกว่าปี 2562 ตามกลไกตลาด

ด้านอุปสงค์ ภายในจังหวัดที่คาดว่าจะหดตัวจาก *การบริโภคภาคเอกชน* หดตัวร้อยละ -5.6 (โดยมีช่วงคาดการณ์ที่ร้อยละ -10.6 ถึง 4.1 ต่อปี) ปรับตัวลดลงเมื่อเทียบกับปี 2562 ที่ขยายตัวร้อยละ 5.5 เป็นผลจากการจัดเก็บภาษีมูลค่าเพิ่มที่ลดลงเนื่องจากประชาชนระมัดระวังการใช้จ่ายเงินเพิ่มขึ้นจากการแพร่ระบาดของโรคติดเชื้อไวรัสโคโรนา 2019 (COVID-19) ประกอบกับมาตรการควบคุมการระบาดของ

COVID-19 ส่งผลให้กิจกรรมทางเศรษฐกิจชะลอตัว ขณะที่ การลงทุนภาคเอกชน ขยายตัวร้อยละ 1.5 (โดยมีช่วงคาดการณ์ที่ร้อยละ 0.4 ถึง 2.5 ต่อปี) พื้นตัวมาเป็นบวกจากที่เคยหดตัวในปี 2562 ร้อยละ -3.3 สะท้อนจากปริมาณสินเชื่อเพื่อการลงทุนที่เพิ่มขึ้นซึ่งเป็นผลจากปัจจัยเสี่ยงด้านสถานการณ์เศรษฐกิจของโลก และภายในประเทศ เนื่องจากการแพร่ระบาดของโรคติดเชื้อไวรัสโคโรนา 2019 (COVID-19) และมาตรการควบคุมการระบาดของ COVID-19 ส่งผลทำให้ภาคธุรกิจชะลอการลงทุน ประกอบกับสถาบันการเงินมีความเข้มงวดในการปล่อยสินเชื่อมากขึ้นจากความกังวลด้านคุณภาพของสินเชื่อ ส่วนการใช้จ่ายภาครัฐ ขยายตัวร้อยละ 22.3 (โดยมีช่วงคาดการณ์ที่ร้อยละ 21.5 ถึง 23.4 ต่อปี) ปรับตัวดีขึ้นเมื่อเทียบกับปี 2562 ที่ขยายตัวร้อยละ 1.6 ตามการจัดสรรรายจ่ายลงทุนของหน่วยงานภาครัฐที่สูงกว่าปีก่อน

1.2 ด้านเสถียรภาพเศรษฐกิจภายในจังหวัด

คาดว่าอัตราเงินเฟ้อทั่วไปในปี 2563 อยู่ที่ร้อยละ 0.1 (โดยมีช่วงคาดการณ์ที่ร้อยละ -0.5 ถึง 0.8 ต่อปี) ปรับตัวลดลงจากปี 2562 ที่ขยายตัวร้อยละ 1.2 ตามการปรับตัวลดลงของดัชนีหมวดอื่นๆ ไม่ใช่อาหารและเครื่องดื่มที่ปรับตัวลดลง ได้แก่ ดัชนีหมวดพาหนะ การขนส่ง และการสื่อสาร ดัชนีหมวดเคหสถาน ซึ่งเป็นผลกระทบจากมาตรการควบคุมการระบาดของ COVID-19 ทำให้ความต้องการในการเดินทางและการบริโภคอาหารนอกบ้านลดลง ประกอบกับราคาสินค้าในหมวดพลังงานที่ลดลง แต่คาดว่าทิศทางจะทยอยปรับตัวสูงขึ้นตามการผ่อนคลายมาตรการควบคุมการระบาดของ COVID-19 ประกอบกับมีแรงผลักดันจากหมวดสินค้าที่ดัชนีปรับตัวสูงขึ้นที่สำคัญ ได้แก่ ดัชนีหมวดข้าว แป้ง และผลิตภัณฑ์จากแป้ง และดัชนีหมวดเนื้อสัตว์ เป็ดไก่ และสัตว์น้ำ เป็นต้น

2. เศรษฐกิจจังหวัดยโสธรในปี 2564

2.1 การขยายตัวทางเศรษฐกิจ

ภาวะเศรษฐกิจจังหวัดยโสธรในปี 2564 คาดว่าจะขยายตัวร้อยละ 0.6 โดยมีช่วงคาดการณ์ที่ร้อยละ -0.7 ถึง 1.6 โดยขยายตัวจาก

ด้านอุปทาน คาดว่าจะขยายตัวจาก ภาคเกษตรกรรม ขยายตัวร้อยละ 5.5 (โดยมีช่วงคาดการณ์ที่ร้อยละ 4.4 – 9.4) ตามปริมาณและราคาผลผลิตทางการเกษตร ภาคบริการ ขยายตัวร้อยละ 2.2 (โดยมีช่วงคาดการณ์ที่ร้อยละ 1.1 – 3.0) ตามสถานการณ์ผ่อนคลายตามมาตรการควบคุมโรคระบาดและมาตรการกระตุ้นการท่องเที่ยวในประเทศ และภาคอุตสาหกรรม ขยายตัวร้อยละ 1.3 (โดยมีช่วงคาดการณ์ที่ร้อยละ 0.7 – 2.0) เป็นผลจากทุนจดทะเบียนและจำนวนโรงงานอุตสาหกรรมที่เพิ่มขึ้น

ด้านอุปสงค์ คาดว่าจะขยายตัวจาก การบริโภคภาคเอกชน ขยายตัวร้อยละ 5.8 (โดยมีช่วงคาดการณ์ที่ร้อยละ 4.2 – 7.2) โดยมีปัจจัยสำคัญจากการจัดเก็บภาษีมูลค่าเพิ่ม การลงทุนภาคเอกชน ขยายตัวร้อยละ 2.4 (โดยมีช่วงคาดการณ์ที่ร้อยละ 1.0 – 3.0) ตามการขยายตัวทางเศรษฐกิจที่ส่งผลต่อความเชื่อมั่นของนักลงทุน และการใช้จ่ายภาครัฐบาล ขยายตัวร้อยละ 3.7 (โดยมีช่วงคาดการณ์ที่ร้อยละ 2.9 – 4.6) ตามมาตรการเร่งรัดเบิกจ่ายงบประมาณ งบประมาณประจำและงบลงทุนของภาครัฐ

2.2 ด้านเสถียรภาพเศรษฐกิจ

คาดว่าอัตราเงินเฟ้อทั่วไปในปี 2564 อยู่ที่ร้อยละ 1.9 (โดยมีช่วงคาดการณ์ที่ร้อยละ 0.8 – 3.0) ตามทิศทางของเศรษฐกิจโดยคาดว่าจะมีแรงผลักดันจากดัชนีราคาหมวดอาหารและเครื่องดื่มไม่มีแอลกอฮอล์สูงขึ้น

3. ปัจจัยเสี่ยงเศรษฐกิจในปี 2563 - 2564 ของจังหวัดยโสธรที่ต้องติดตามอย่างต่อเนื่อง

3.1 ความเสี่ยงจากภัยธรรมชาติ ปัญหาการเกิดภัยแล้งจากภาวะขาดแคลนน้ำสำหรับการเกษตร ซึ่งเป็นผลมาจากภาวะฝนทิ้งช่วงในปี 2563

3.2 ความผันผวนของราคาสินค้าเกษตร จากราคาสินค้าเกษตรที่ปรับตัวเพิ่มหรือลดตามกลไกตลาด ทำให้รายได้ของเกษตรกรมีความเปลี่ยนแปลง ซึ่งจะมีผลกระทบต่อ การขยายตัวทางเศรษฐกิจของจังหวัดยโสธร เนื่องจากส่งผลถึงกำลังการซื้อสินค้าและบริการมีความเปลี่ยนแปลงตามไปรายได้ที่ไม่แน่นอนเช่นกัน

3.3 ราคาสินค้าอุปโภคบริโภคสูงขึ้น จากการปรับค่าจ้างขั้นต่ำในปลายปี 2562 ส่งผลให้ต้นทุนผู้ประกอบการที่เพิ่มขึ้น มีผลกระทบต่อ การดำรงชีวิตของประชาชน เนื่องจากสินค้าที่มีราคาสูงขึ้นทำให้ประชาชนซื้อสินค้าได้ลดลง

3.4 ความต่อเนื่องของนโยบายการพัฒนาจังหวัด เป็นเรื่องสำคัญในการพัฒนาเศรษฐกิจของจังหวัดเนื่องจากภาวะเศรษฐกิจปัจจุบันต้องพึ่งพานโยบายของภาครัฐในการขับเคลื่อนเศรษฐกิจ เพื่อให้เกิด การบริโภค การลงทุน และการจ้างงานภายในจังหวัด รวมถึงการขับเคลื่อนโครงการฟื้นฟูเศรษฐกิจภายใต้พระราชกำหนดที่ให้อำนาจกระทรวงการคลังกู้เงิน เพื่อแก้ไขปัญหา เยียวยา และฟื้นฟูเศรษฐกิจและสังคมฯ ควบคู่ไปกับการขับเคลื่อนการสร้างความยั่งยืน การขยายตัวทางเศรษฐกิจในระยะยาว

3.5 การใช้จ่ายภาครัฐต่ำกว่าที่คาดไว้ เนื่องจากมีส่วนราชการบางหน่วยงานมีผลการเบิกจ่ายไม่เป็นไปตามเป้าหมาย ส่งผลให้มาตรการสนับสนุนการขยายตัวทางเศรษฐกิจเกิดความล่าช้า โดยการใช้จ่ายภาครัฐเป็นปัจจัยสำคัญที่ช่วยกระตุ้นเศรษฐกิจให้เกิดการขยายตัว

3.6 การแพร่ระบาดของโรคติดเชื้อไวรัสโคโรนา 2019 (COVID-19) ส่งผลให้เศรษฐกิจของจังหวัดมีแนวโน้มจะชะลอตัวและต่ำกว่าระดับศักยภาพจากการแพร่ระบาดของโรคติดเชื้อไวรัสโคโรนา 2019 ซึ่งส่งผลกระทบต่อ การดำเนินธุรกิจและการจ้างงานของภาคเอกชนที่เกี่ยวข้องกับภาคการท่องเที่ยวและการบริการเป็นจำนวนมาก ทั้งนี้มาตรการภาครัฐที่เยียวยาและบรรเทาผลกระทบจาก COVID-19 จะเป็นเครื่องมือในการฟื้นฟูเศรษฐกิจในระยะต่อไป รวมถึงมาตรการผ่อนคลายการป้องกันและควบคุมการแพร่ระบาดของ COVID-19 อย่างรัดกุมเพื่อที่จะนำไปสู่กิจกรรมทางเศรษฐกิจของประชาชนและภาคธุรกิจที่สามารถปรับตัวเข้าสู่ระดับใกล้เคียงภาวะปกติได้

ตารางสรุปสมมติฐานและผลการประมาณการเศรษฐกิจจังหวัดยโสธร ปี 2563
(ณ เดือนกันยายน 2563)

	2561 ^P	2562 ^E	2563 ^F (ณ กันยายน 2563)		2564 ^F (ณ กันยายน 2564)	
			เฉลี่ย	ช่วง	เฉลี่ย	ช่วง
สมมติฐานหลัก						
สมมติฐานภายนอก						
1) ปริมาณผลผลิต : ข้าวเจ้า (ร้อยละต่อปี)	-1.7	-16.6	9.8	9.0 – 10.0	5.5	2.0 – 8.0
2) ปริมาณผลผลิต : ข้าวเหนียว (ร้อยละต่อปี)	-18.5	-20.9	11.0	8.0 – 13.0	3.6	3.0 – 4.0
3) ราคาที่เกษตรกรขายได้เฉลี่ย : ข้าวเจ้า (บาทต่อตัน)	15,765	15,926	15,727	15,607 – 15,846	16,277	16,041 – 16,513
4) ราคาที่เกษตรกรขายได้เฉลี่ย : ข้าวเหนียว (บาทต่อตัน)	9,421	12,175	14,579	14,549 – 14,610	15,381	15,308 – 15,454
5) ปริมาณการใช้ไฟฟ้าภาคอุตสาหกรรม (ร้อยละต่อปี)	-11.5	18.7	5.1	4.0 – 6.0	1.4	1.0 – 2.0
6) จำนวนโรงงานอุตสาหกรรม (โรงงาน)	301	311	222	201 – 249	223	220 – 227
7) ทุนจดทะเบียนของอุตสาหกรรม (ล้านบาท)	4,875.1	4,944.2	4,647.5	4,598.1 – 4,697.0	4,717.3	4,694.0 – 4,740.5
8) รายได้จากการค้าส่งค้าปลีก (ร้อยละต่อปี)	9.8	9.0	-15.3	(-16.5) – (-14.5)	2.7	1.0 – 4.0
9) ภาษีมูลค่าเพิ่มที่จัดเก็บได้ (ร้อยละต่อปี)	9.8	9.0	-4.0	(-10.0) – 8.0	6.7	5.0 – 8.0
10) จำนวนรถยนต์นั่งส่วนบุคคลจดทะเบียนใหม่ (คัน)	2,150	2,044	1,802	1,778 – 1,840	1,844	1,820 – 1,874
11) จำนวนรถจักรยานยนต์จดทะเบียนใหม่ (คัน)	11,766	10,773	9,803	9,696 – 9,911	10,163	10,098 – 10,196
12) สินเชื่อเพื่อการลงทุน (ล้านบาท)	5,756.1	5,739.3	5,825.4	5,768.0 – 5,882.8	5,963.7	5,883.6 – 6,000.2
สมมติฐานด้านนโยบาย						
13) รายจ่ายประจำรัฐบาลกลาง (ล้านบาท) (ร้อยละต่อปี)	1,532.4 -4.9	1,497.3 -2.3	1,518.5 1.4	1,508.6 – 1,534.8 0.8 – 2.5	1,579.3 4.0	1,564.1 – 1,594.5 3.0 – 5.0
14) รายจ่ายลงทุนรัฐบาลกลาง (ล้านบาท) (ร้อยละต่อปี)	1,477.4 3.2	1,570.6 6.3	2,293.0 46.0	2,277.3 – 2,308.7 45.0 – 47.0	2,342.7 2.2	2,327.4 – 2,361.8 1.5 – 3.0
ผลการประมาณการ						
1) อัตราการขยายตัวทางเศรษฐกิจ (ร้อยละต่อปี)	2.4	0.6	-8.1	(-10.0) – (-5.2)	0.6	(-0.7) – 1.6
2) อัตราการขยายตัวของภาคเกษตรกรรม (ร้อยละต่อปี)	-8.7	-10.8	8.6	6.8 – 9.4	5.5	4.4 – 9.4
3) อัตราการขยายตัวของภาคอุตสาหกรรม (ร้อยละต่อปี)	-3.0	8.8	-6.1	(-8.2) – (-3.8)	1.3	0.7 – 2.0
4) อัตราการขยายตัวของภาคบริการ (ร้อยละต่อปี)	4.3	6.0	-9.9	(-10.7) – (-9.2)	2.2	1.1 – 3.0
5) อัตราการขยายตัวของภาคการบริโภคภาคเอกชน (ร้อยละต่อปี)	11.0	5.5	-5.6	(-10.6) – 4.1	5.8	4.2 – 7.2
6) อัตราการขยายตัวของการลงทุนภาคเอกชน (ร้อยละต่อปี)	4.1	-3.3	1.5	0.4 – 2.5	2.4	1.0 – 3.0
7) อัตราการขยายตัวของรายได้เกษตรกร (ร้อยละต่อปี)	29.4	-8.4	10.8	8.3 – 12.4	9.5	5.2 – 13.1
8) อัตราเงินเฟ้อ (ร้อยละต่อปี)	0.2	1.2	0.1	(-0.5) – 0.8	1.9	0.8 – 3.0
9) จำนวนผู้มีงานทำ (คน) เปลี่ยนแปลง (คน)	285,588 -3,926	284,208 -1,380	283,779 -429	283,676 – 283,933 (-532) – (-275)	283,708 -71	283,637 – 283,763 (-142) – (-17)

ที่มา : กลุ่มงานบริหารการคลังและเศรษฐกิจ สำนักงานคลังจังหวัดยโสธร
การแสดงอักษรกำกับข้อมูลของปีอ้างอิงในรายงานฉบับนี้มี 2 ลักษณะ คือ

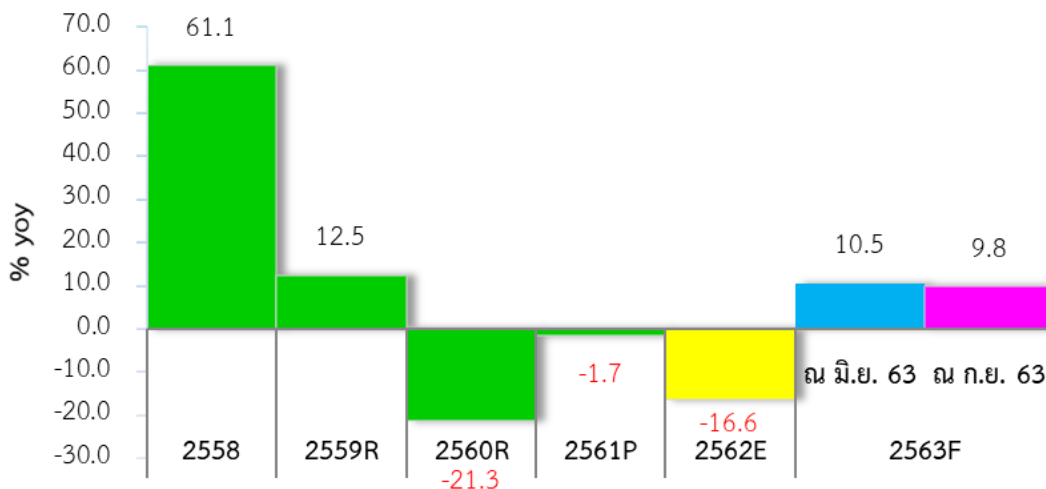
- E หมายถึง Estimate หรือการประมาณการข้อมูล
- F หมายถึง Forecast หรือการพยากรณ์ข้อมูล
- R หมายถึง Revised หรือตัวเลขปรับข้อมูลใหม่

สมมติฐานหลักในการประมาณการเศรษฐกิจ

1. ด้านอุปทาน ในปี 2563 คาดว่าจะหดตัวร้อยละ -7.6 (โดยมีช่วงคาดการณ์ที่ร้อยละ -8.7 ถึง -6.8 ต่ำกว่าที่คาดการณ์ ณ เดือนมิถุนายน 2563 ที่คาดการณ์ไว้ว่าจะขยายตัวร้อยละ -13.3) เป็นผลมาจากภาคบริการหดตัวร้อยละ -9.9 ต่อปี ภาคอุตสาหกรรมหดตัวร้อยละ -6.1 ต่อปี ส่วนภาคเกษตรขยายตัวร้อยละ 8.6 ต่อปี สำหรับปี 2564 คาดว่าจะขยายตัวร้อยละ 2.5 (โดยมีช่วงคาดการณ์ที่ร้อยละ 1.2 - 3.5) จากภาคเกษตรกรรม ภาคบริการ และภาคอุตสาหกรรม โดยมีรายละเอียดดังนี้

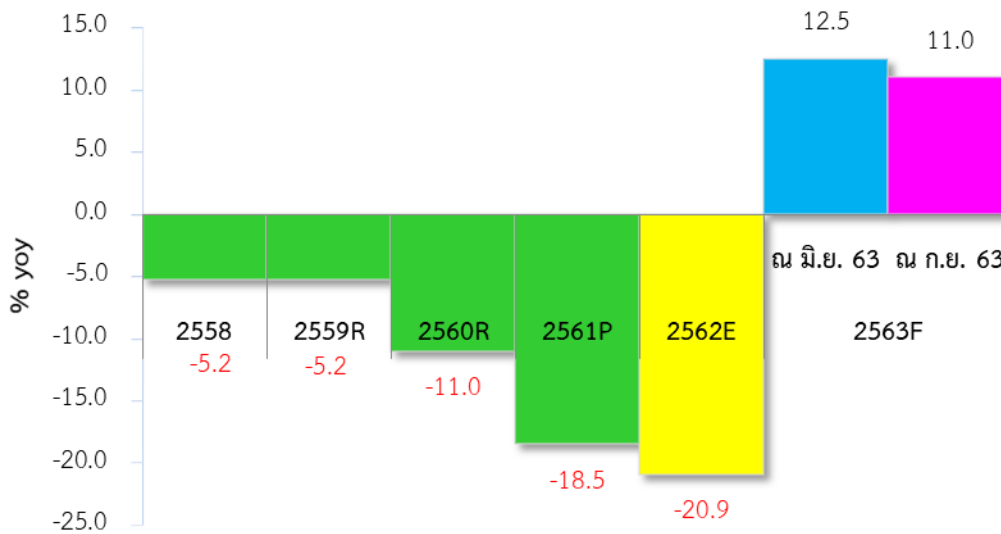
1.1 ปริมาณผลผลิตข้าวเจ้า ในปี 2563 คาดว่าจะขยายตัวร้อยละ 9.8 พื้นตัวมาเป็นบวกจากที่เคยหดตัวในปี 2562 ร้อยละ -16.6 (โดยมีช่วงคาดการณ์ที่ร้อยละ 9.0 ถึง 10.0 ต่ำกว่าที่คาดการณ์ ณ เดือนมิถุนายน 2563 ที่คาดการณ์ไว้ว่าจะขยายตัวร้อยละ 10.5) เป็นผลมาจากปัจจัยฐานการคำนวณเปรียบเทียบที่อยู่ในระดับต่ำในปีก่อน แต่ยังมีความเสี่ยงด้านปัญหาภัยแล้ง อากาศร้อนจัดส่งผลให้ปริมาณน้ำไม่เพียงพอ และสถานการณ์น้ำท่วมในบางพื้นที่เนื่องจากปริมาณน้ำฝนที่มีมากเกินไปจากอิทธิพลของลมมรสุม สำหรับในปี 2564 ปริมาณผลผลิตข้าวเจ้าจะขยายตัวร้อยละ 5.5 (โดยมีช่วงคาดการณ์ที่ร้อยละ 2.0 - 8.0) เนื่องจากเกษตรกรมีการปรับเปลี่ยนวิธีการเพาะปลูกและนำเทคโนโลยีเข้ามาใช้ในการผลิตเพื่อเพิ่มผลผลิตต่อไร่ให้สูงขึ้น

ภาพที่ 1 ประมาณการอัตราการขยายตัวของปริมาณผลผลิตข้าวเจ้า



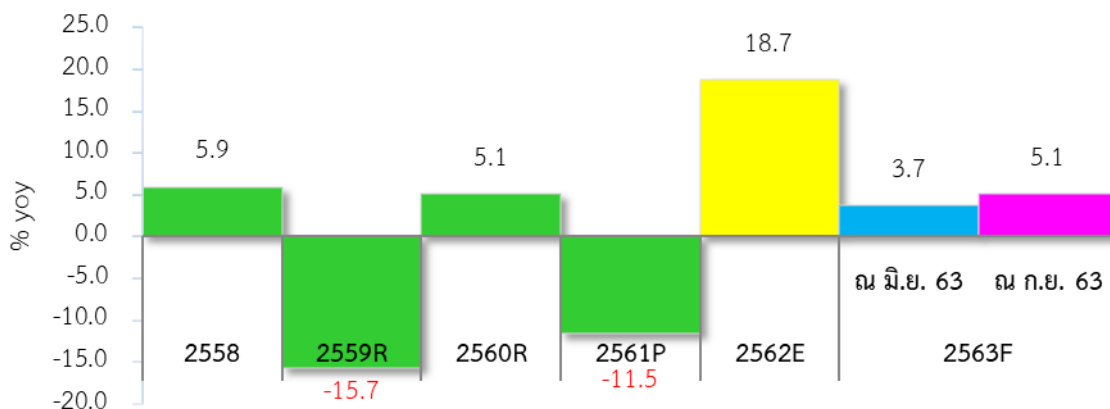
1.2 ปริมาณผลผลิตข้าวเหนียว ในปี 2563 คาดว่าจะขยายตัวร้อยละ 11.0 พื้นตัวมาเป็นบวกจากที่เคยหดตัวในปี 2562 ร้อยละ -20.9 (โดยมีช่วงคาดการณ์ที่ร้อยละ 8.0 ถึง 13.0 ต่ำกว่าที่คาดการณ์ ณ เดือนมิถุนายน 2563 ที่คาดการณ์ไว้ว่าจะขยายตัวร้อยละ 12.5) เป็นผลมาจากปัจจัยฐานการคำนวณเปรียบเทียบที่อยู่ในระดับต่ำในปีก่อน แต่ยังมีความเสี่ยงด้านปัญหาภัยแล้ง อากาศร้อนจัดส่งผลให้ปริมาณน้ำไม่เพียงพอ และสถานการณ์น้ำท่วมในบางพื้นที่เนื่องจากปริมาณน้ำฝนที่มีมากเกินไปจากอิทธิพลของลมมรสุม สำหรับปี 2564 ปริมาณผลผลิตข้าวเหนียวจะขยายตัวร้อยละ 3.6 (โดยมีช่วงคาดการณ์ที่ร้อยละ 3.0 - 4.0) เนื่องจากเกษตรกรมีการปรับเปลี่ยนวิธีการเพาะปลูกและนำเทคโนโลยีเข้ามาใช้ในการผลิตเพื่อเพิ่มผลผลิตต่อไร่ให้สูงขึ้น

ภาพที่ 2 ประมาณการอัตราการขยายตัวของปริมาณผลผลิตข้าวเหนียว



1.3 ปริมาณการใช้ไฟฟ้าภาคอุตสาหกรรม ในปี 2563 คาดว่าขยายตัวร้อยละ 5.1 ชะลอตัวจากปี 2562 ที่ขยายตัวร้อยละ 18.7 (โดยมีช่วงคาดการณ์ที่ร้อยละ 4.0 ถึง 6.0 สูงกว่าที่คาดการณ์ ณ เดือนมิถุนายน 2563 ที่คาดการณ์ไว้ว่าจะขยายร้อยละ 3.7) เป็นผลจากสถานการณ์การแพร่ระบาดของโรคติดเชื้อไวรัสโคโรนา 2019 ส่งผลให้กิจกรรมทางเศรษฐกิจชะงักงันและคำสั่งซื้อลดลง ประกอบกับจำนวนโรงงานอุตสาหกรรมในจังหวัดลดลง ทั้งนี้คาดว่าสถานการณ์ดังกล่าวจะเริ่มดีขึ้นในช่วงปลายปี 2563 สำหรับในปี 2564 คาดว่าขยายตัวร้อยละ 1.4 (โดยมีช่วงคาดการณ์ที่ร้อยละ 1.0 – 2.0)

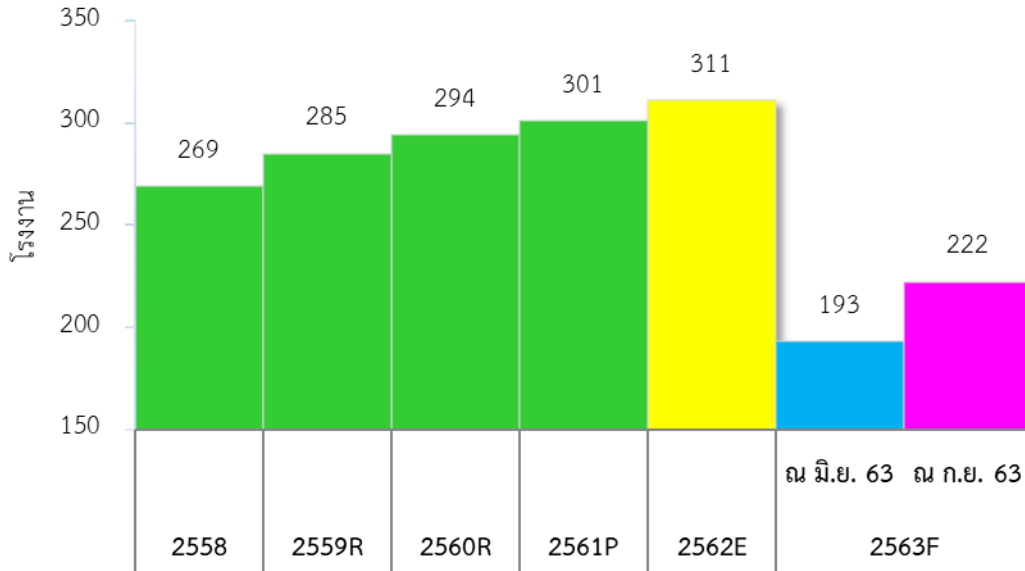
ภาพที่ 3 ประมาณการอัตราการขยายตัวของปริมาณการใช้ไฟฟ้าภาคอุตสาหกรรม



1.4 จำนวนโรงงานอุตสาหกรรม คาดว่าสิ้นปี 2563 จะมีจำนวนโรงงานรวมทั้งสิ้น 222 แห่ง ลดลงจากปี 2562 จำนวน 89 แห่ง (โดยมีช่วงคาดการณ์ที่จำนวน 201 ถึง 249 แห่ง สูงกว่าที่คาดการณ์ ณ เดือนมิถุนายน 2563 ที่คาดการณ์ไว้ว่าจะมีจำนวน 193 แห่ง) โดยเป็นผลมาจาก พ.ร.บ. โรงงาน (ฉบับ 2) พ.ศ. 2562 มีผลบังคับใช้ เมื่อวันที่ 28 ตุลาคม 2562 ทำให้โรงงานที่มีกำลังเครื่องจักรต่ำกว่า 50 แรงม้า หรือมีคณงานน้อยกว่า 50 คน ไม่เข้าข่ายเป็นโรงงาน จึงทำให้จำนวนโรงงานอุตสาหกรรมในจังหวัดยโสธรลดลง

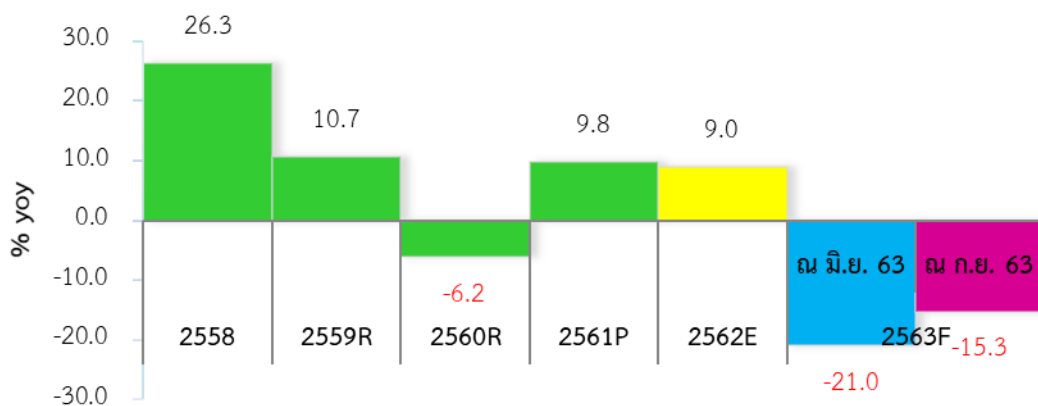
และคาดว่าในปี 2563 จำนวนโรงงานอุตสาหกรรมจะมีเพิ่มขึ้นเพียงเล็กน้อย สำหรับปี 2564 คาดว่าสิ้นปีจะมีจำนวนโรงงานรวมทั้งสิ้น 223 แห่ง (โดยมีช่วงคาดการณ์ที่ 220 -227 แห่ง)

ภาพที่ 4 ประมาณการจำนวนโรงงานอุตสาหกรรม



1.5 รายได้จากการค้าส่งค้าปลีก ในปี 2563 คาดว่าหดตัวร้อยละ -15.3 ปรับตัวลดลงจากปี 2562 ที่ขยายตัวร้อยละ 9.0 (โดยมีช่วงคาดการณ์ที่ร้อยละ -16.5 ถึง -14.5 สูงกว่าที่คาดการณ์ ณ เดือนมิถุนายน 2563 ที่คาดการณ์ไว้ว่าจะหดตัวร้อยละ -21.0) เป็นผลมาจากการผ่อนคลายมาตรการควบคุมการระบาดของ COVID-19 และมาตรการกระตุ้นเศรษฐกิจของรัฐบาลทำให้เศรษฐกิจปรับตัวดีขึ้น สำหรับปี 2564 คาดว่าจะขยายตัวร้อยละ 2.7 (โดยมีช่วงคาดการณ์ร้อยละ 1.0 – 4.0)

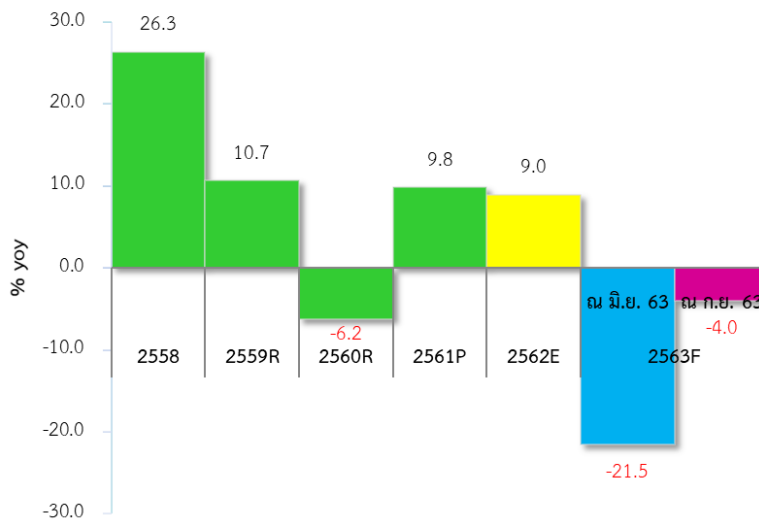
ภาพที่ 5 ประมาณการอัตราการขยายตัวรายได้จากการค้าส่งค้าปลีก



2. ด้านอุปสงค์ ในปี 2563 คาดว่าจะหดตัวร้อยละ -2.0 (โดยมีช่วงคาดการณ์ที่ร้อยละ -5.3 ถึง 4.1 สูงกว่าที่คาดการณ์ ณ เดือนมิถุนายน 2563 สูงกว่าที่คาดการณ์ไว้ว่าจะขยายตัวร้อยละ -12.9) เป็นผลมาจากการบริโภคภาคเอกชนหดตัวร้อยละ -5.6 ต่อปี ส่วนการลงทุนภาคเอกชนขยายตัวร้อยละ 1.5 ต่อปี และการใช้จ่ายภาครัฐขยายตัวร้อยละ 22.3 ต่อปี สำหรับปี 2564 คาดว่าด้านอุปสงค์จะขยายตัวร้อยละ 4.3 (โดยมีช่วงคาดการณ์ที่ร้อยละ 2.9 – 5.4) ตามการขยายตัวของการลงทุนภาคเอกชน การบริโภคภาคเอกชน และการใช้จ่ายรัฐบาล โดยมีรายละเอียดดังนี้

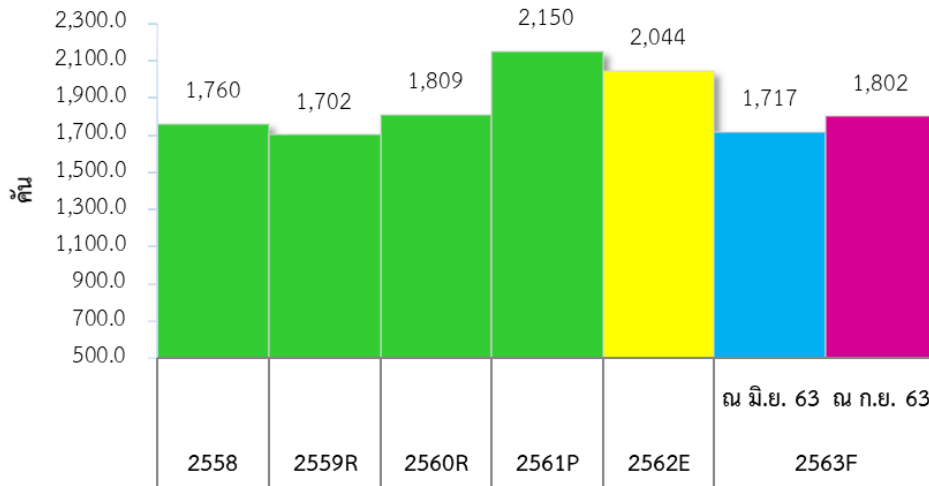
2.1 ภาษีมูลค่าเพิ่มที่จัดเก็บได้ ในปี 2563 คาดว่าจะหดตัวร้อยละ -4.0 ปรับตัวลดลงจากปี 2562 ที่ขยายตัวร้อยละ 9.0 (โดยมีช่วงคาดการณ์ที่ร้อยละ -10.0 ถึง 8.0 สูงกว่าที่คาดการณ์ ณ เดือนมิถุนายน 2563 ที่คาดการณ์ไว้ว่าจะหดตัวร้อยละ -21.5) เป็นผลมาจากการผ่อนคลายมาตรการควบคุมการระบาดของ COVID-19 และการกระตุ้นการท่องเที่ยวของรัฐบาล ส่งผลให้เศรษฐกิจในจังหวัดสามารถขับเคลื่อนได้มากขึ้น สำหรับปี 2564 คาดว่าจะขยายตัวร้อยละ 6.7 (โดยมีช่วงคาดการณ์ที่ร้อยละ 5.0 – 8.0)

ภาพที่ 6 ประมาณการอัตราการขยายตัวภาษีมูลค่าเพิ่มที่จัดเก็บได้



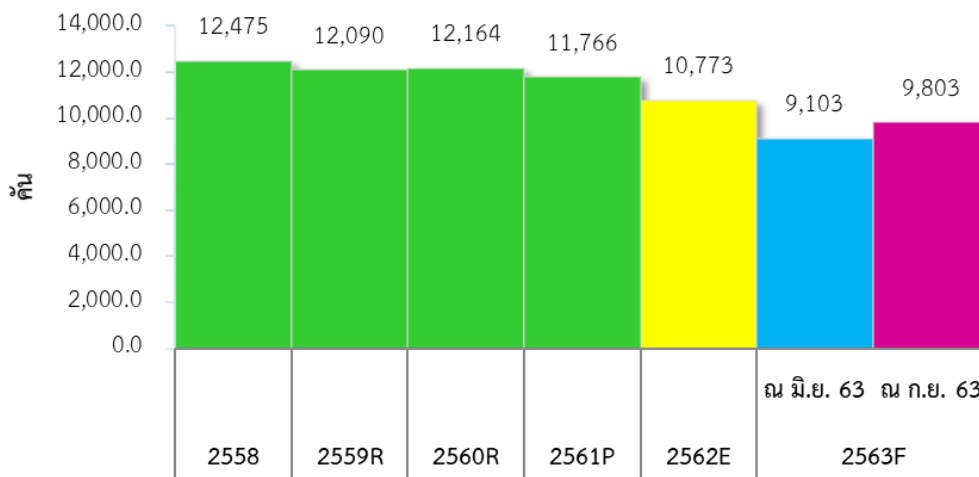
2.2 จำนวนรถยนต์นั่งส่วนบุคคลจดทะเบียนใหม่ ในปี 2563 คาดว่าจะมีจำนวน 1,802 คัน ลดลงจากปี 2562 จำนวน 242 คัน (โดยมีช่วงคาดการณ์ที่จำนวน 1,778 ถึง 1,840 คัน) สูงกว่าที่คาดการณ์ ณ เดือนมิถุนายน 2563 ที่คาดการณ์ไว้ว่าจะมีจำนวน 1,717 คัน เป็นผลมาจากการที่ประชาชนระมัดระวังการใช้จ่ายเพิ่มขึ้น เนื่องจากการแพร่ระบาดของโรคติดเชื้อไวรัสโคโรนา 2019 (COVID-19) ประกอบกับมาตรการควบคุมการระบาดของ COVID-19 ทำให้ความต้องการในการเดินทางลดลงซึ่งส่งผลกระทบต่อ การตัดสินใจซื้อรถยนต์ของผู้บริโภค แต่บริษัทค่ายรถยนต์ยังคงแข่งขันด้านการตลาดโดยจัดรายการส่งเสริมการขายและเปิดตัวรถยนต์รุ่นใหม่เพื่อกระตุ้นยอดขายรถยนต์ สำหรับปี 2564 คาดว่ารถยนต์นั่ง จดทะเบียนใหม่จะมีจำนวน 1,844 คัน

ภาพที่ 7 ประมาณการจำนวนรถยนต์นั่งส่วนบุคคลจดทะเบียนใหม่



2.3 จำนวนรถจักรยานยนต์จดทะเบียนใหม่ ในปี 2563 คาดว่าจะมีจำนวน 9,803 คัน ลดจากปี 2562 จำนวน 970 คัน (โดยมีช่วงคาดการณ์ที่จำนวน 9,696 ถึง 9,911 คัน สูงกว่าที่คาดการณ์ ณ เดือนมิถุนายน 2563 ที่คาดการณ์ไว้ว่าจะมีจำนวน 9,103 คัน) เป็นผลมาจากการที่ประชาชนระมัดระวังการใช้จ่ายเพิ่มขึ้น เนื่องจากการแพร่ระบาดของโรคติดเชื้อไวรัสโคโรนา 2019 (COVID-19) ซึ่งส่งผลกระทบต่อการใช้ซื้อจักรยานยนต์ของผู้บริโภค

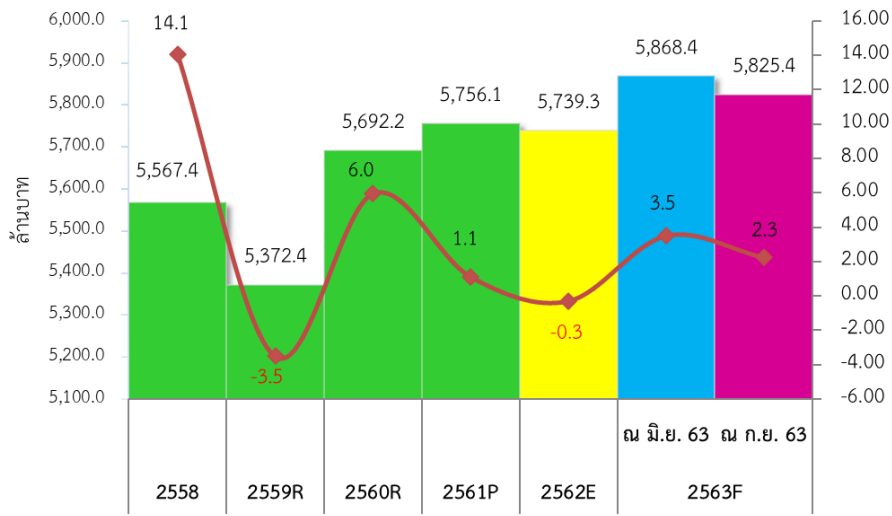
ภาพที่ 8 ประมาณการจำนวนรถจักรยานยนต์จดทะเบียนใหม่



2.4 สินเชื่อเพื่อการลงทุนของสถาบันการเงิน ในปี 2563 คาดว่าสถาบันการเงินในจังหวัดจะขยายสินเชื่อได้เพิ่มขึ้นเป็น 5,825.4 ล้านบาท หรือขยายตัวร้อยละ 1.5 ต่อปี ปรับตัวดีขึ้นจากปี 2562 ที่หดตัวร้อยละ -0.3 (โดยมีช่วงคาดการณ์ที่ 5,768.0 ถึง 5,882.8 ล้านบาท หรือร้อยละ 0.5 ถึง 2.5 ต่ำกว่าที่คาดการณ์ ณ เดือนมิถุนายน 2563 ที่คาดการณ์ไว้ว่าจะอยู่ที่ 5,868.4 ล้านบาท หรือร้อยละ 2.3) เป็นผลจากปัจจัยเสี่ยงจากสถานการณ์เศรษฐกิจโลกและภายในประเทศ เนื่องจากการแพร่ระบาดของโรคติดเชื้อไวรัสโคโรนา 2019 (COVID-19) และมาตรการควบคุมการระบาดของ COVID-19 ส่งผลให้ภาคธุรกิจชะลอการลงทุน ประกอบกับสถาบันการเงินมีความเข้มงวดในการปล่อยสินเชื่อมากขึ้น

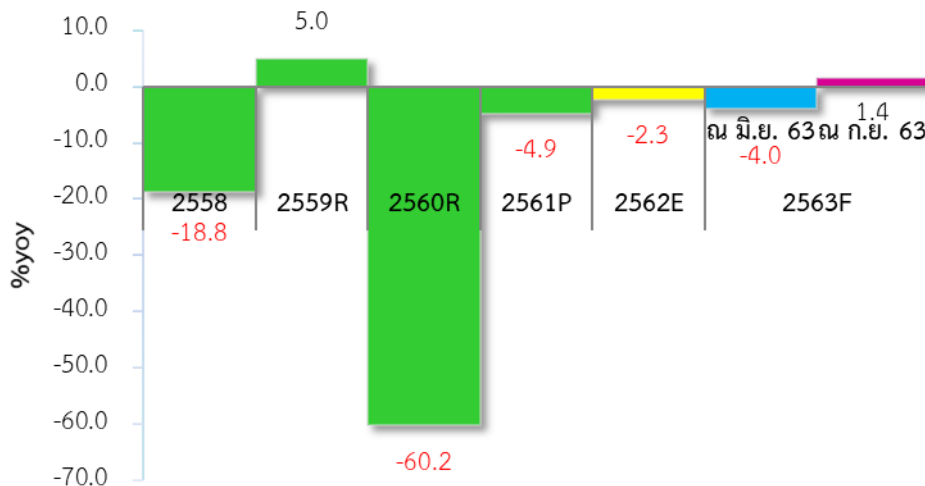
จากความกังวลด้านคุณภาพของสินเชื่อ สำหรับปี 2564 คาดว่าจะมีการปล่อยสินเชื่อจำนวน 5,963.7 ล้านบาท (โดยมีช่วงคาดการณ์ 5,883.6 ถึง 6,000.2)

ภาพที่ 9 ประมาณการจำนวนสินเชื่อเพื่อการลงทุน

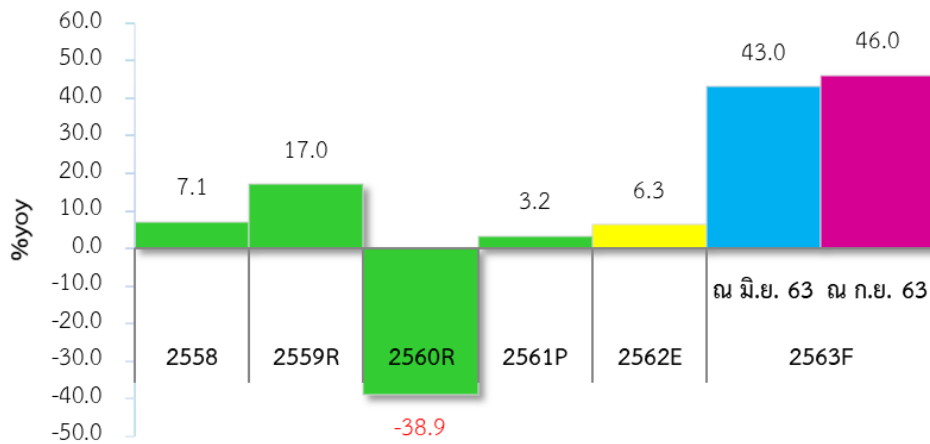


2.5 การใช้จ่ายของภาครัฐ ในปี 2563 คาดว่าจะขยายตัวร้อยละ 22.3 ปรับตัวดีขึ้นจากปี 2562 ที่ขยายตัวร้อยละ 1.6 (โดยมีช่วงคาดการณ์ที่ร้อยละ 21.5 ถึง 23.4 สูงกว่าที่คาดการณ์ ณ เดือนมิถุนายน 2563 ที่คาดการณ์ไว้ว่าจะขยายตัวร้อยละ 18.0) เป็นผลจากการเบิกจ่ายรายจ่ายลงทุนที่ขยายตัวร้อยละ 46.0 ตามมาตรการเร่งรัดและติดตามการใช้จ่ายเงินงบประมาณ ปี พ.ศ. 2563 และหน่วยงานภาครัฐได้รับการจัดสรรรายจ่ายลงทุนสูงกว่าปีก่อน ขณะที่การเบิกจ่ายรายจ่ายประจำขยายตัวร้อยละ 1.4 เป็นผลจากการเบิกจ่ายเงินเดือน ค่าจ้าง เงินบำนาญ และงบดำเนินงานของส่วนราชการที่เพิ่มขึ้น สำหรับปี 2564 คาดว่า การใช้จ่ายภาครัฐจะขยายตัวร้อยละ 3.7 (โดยมีช่วงคาดการณ์ที่ร้อยละ 2.9 – 4.6) ขยายตัวตามการเบิกจ่าย เงินเดือน ค่าจ้าง เงินบำนาญ และงบดำเนินงาน

ภาพที่ 10 ประมาณการอัตราการขยายตัวของรายจ่ายประจำ



ภาพที่ 11 ประมาณการอัตราการขยายตัวของรายจ่ายลงทุน



ในปีงบประมาณ พ.ศ. 2563 กำหนดเป้าหมายการใช้จ่ายงบประมาณภาพรวมไว้ที่ร้อยละ 100 ของวงเงินงบประมาณในภาพรวม และเป้าหมายการเบิกจ่ายงบลงทุนไว้ที่ร้อยละ 100 ของวงเงินงบประมาณงบลงทุนและเป้าหมายการเบิกจ่ายรายไตรมาสประจำปีงบประมาณ พ.ศ. 2563

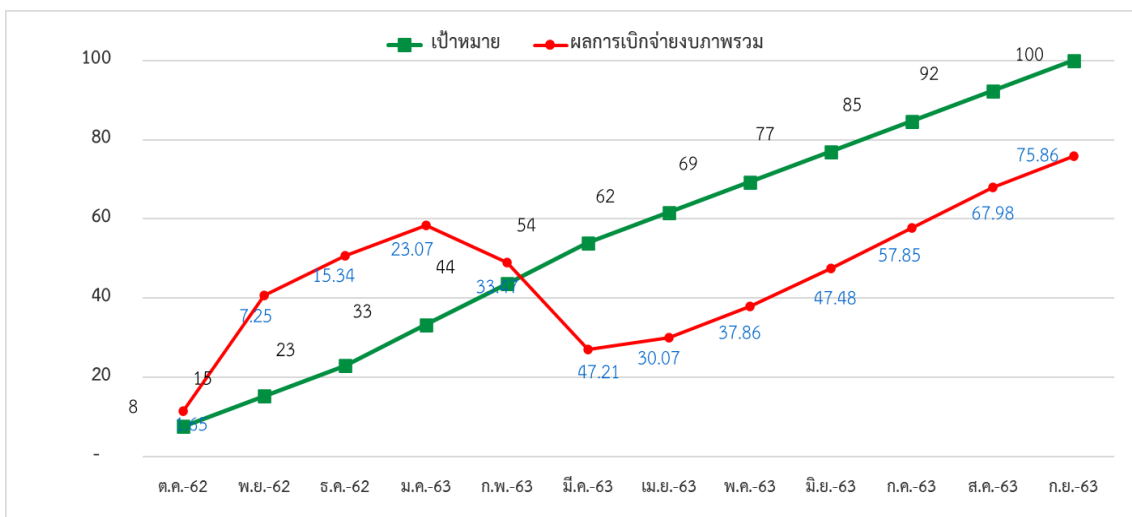
เป้าหมายการเบิกจ่าย	ภาพรวม (ร้อยละ)	งบลงทุน (ร้อยละ)
ไตรมาส 1 ปีงบประมาณ พ.ศ.2563	23.00	8.00
ไตรมาส 2 ปีงบประมาณ พ.ศ.2563	54.00	40.00
ไตรมาส 3 ปีงบประมาณ พ.ศ.2563	77.00	65.00
ไตรมาส 4 ปีงบประมาณ พ.ศ.2563	100.00	100.00

สำหรับปีงบประมาณ พ.ศ. 2563 รายจ่ายรัฐบาล คาดว่าจะสามารถเบิกจ่ายงบประมาณภาพรวมได้ทั้งสิ้น 4,596.28 ล้านบาท เพิ่มขึ้นร้อยละ 32.36 เมื่อเทียบกับช่วงเดียวกันกับปีก่อน คิดเป็นอัตราการเบิกจ่ายที่ร้อยละ 92.15 ของวงเงินงบประมาณในภาพรวม ซึ่งคาดว่าจะต่ำกว่าเป้าหมายการใช้จ่ายที่กำหนดไว้ที่ร้อยละ 100 ของวงเงินงบประมาณในภาพรวม โดยรายจ่ายประจำคาดว่าจะสามารถเบิกจ่ายได้ 2,054.59 ล้านบาท เพิ่มขึ้นร้อยละ 21.32 เมื่อเทียบกับช่วงเดียวกันกับปีก่อน คิดเป็นอัตราการเบิกจ่ายที่ร้อยละ 98.91 ของวงเงินงบประมาณงบประจำ เนื่องจากมีการเบิกจ่ายงบดำเนินงานและงบบุคลากรที่เพิ่มขึ้น สำหรับรายจ่ายลงทุนคาดว่าจะสามารถเบิกจ่ายได้ 2,313.06 ล้านบาท เพิ่มขึ้นร้อยละ 41.56 เมื่อเทียบกับช่วงเดียวกันกับปีก่อน คิดเป็นอัตราการเบิกจ่ายที่ร้อยละ 79.47 ของวงเงินงบประมาณลงทุน ซึ่งคาดว่าจะต่ำกว่าเป้าหมายการใช้จ่ายที่กำหนดไว้ที่ร้อยละ 100 ของวงเงินงบประมาณงบลงทุน เนื่องจากการประกาศใช้พระราชบัญญัติงบประมาณรายจ่ายประจำปี งบประมาณ พ.ศ. 2563 ล่าช้า แต่ทั้งนี้จะมีมาตรการเพิ่มประสิทธิภาพการใช้จ่ายเพื่อให้เม็ดเงินลงสู่เศรษฐกิจโดยเร็ว

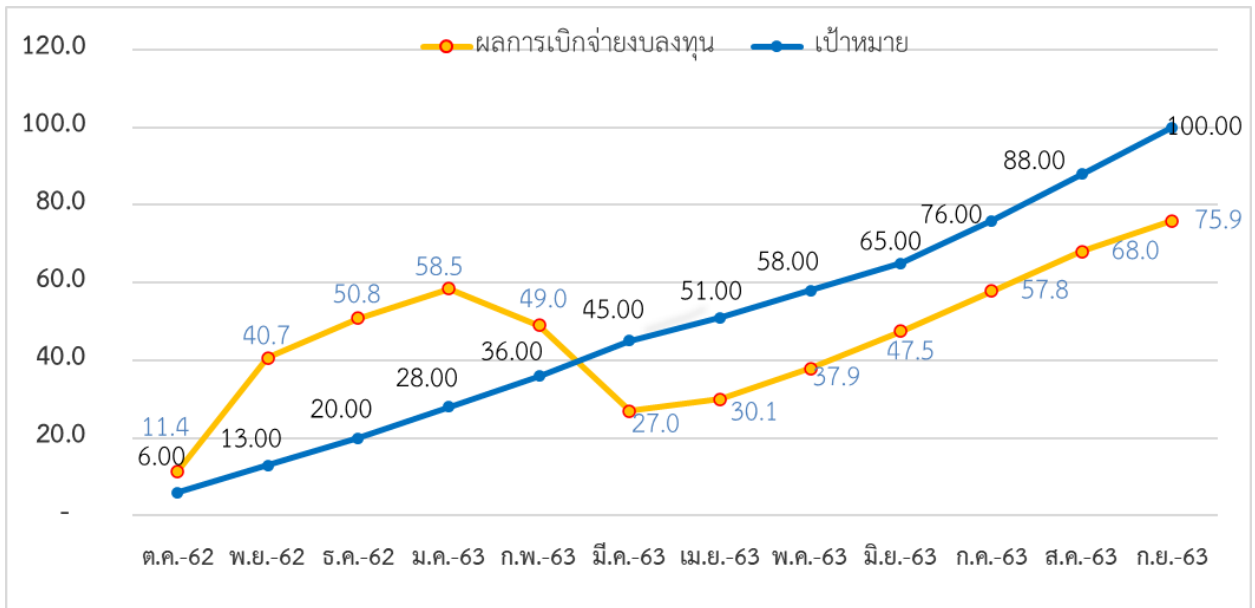
ตารางผลการเบิกจ่ายงบประมาณ ประจำปีงบประมาณ พ.ศ.2563

	งบประมาณ จัดสรร	ผลการ เบิกจ่ายสะสม ตั้งแต่ต้น ปีงบประมาณ จนถึงเดือน มิถุนายน 2563	ร้อยละ การ เบิกจ่าย	ผลการ คาดการณ์ เบิกจ่าย ปีงบประมาณ 2563	คาดการณ์ ร้อยละการ เบิกจ่าย	เป้าหมาย การ เบิกจ่าย	สูงกว่า/ ต่ำกว่า เป้าหมาย
1. งบประมาณประจำปีงบประมาณ พ.ศ. 2563							
รายจ่ายประจำ	2,077.210	1,861.3	89.6	2,054.568	98.91	100.00	-1.1
รายจ่ายลงทุน	2,910.610	1,922.4	66.0	2,313.062	79.47	100.00	-20.5
รายจ่ายภาพรวม	4,987.820	3,783.7	75.9	4,596.276	92.15	100.00	-7.8
2. งบประมาณเหลือมือปี							
ปี 2563	761.851	695.5	91.3	-	-	-	-
ก่อนปี 2563	65.654	37.3	56.8	-	-	-	-
รวมงบเหลือมือปี	827.505	732.8	88.5	-	-	-	-

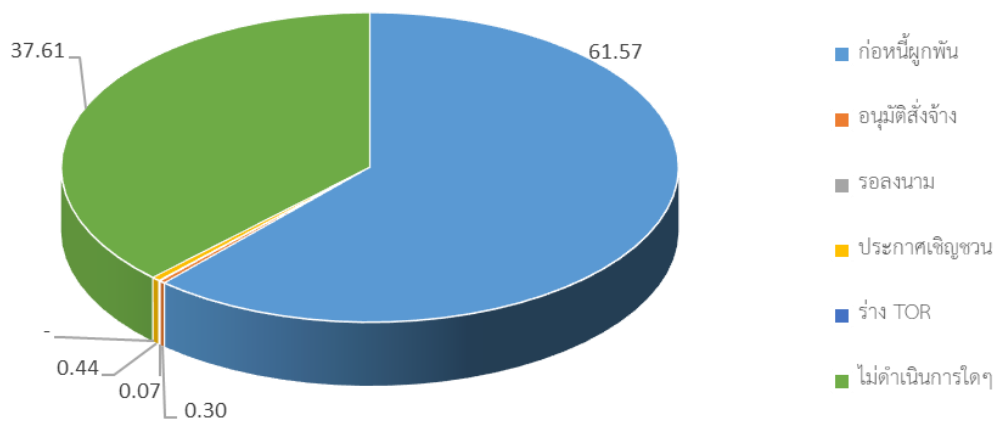
กราฟผลการเบิกจ่ายงบประมาณภาพรวม ประจำปีงบประมาณ พ.ศ.2563 เทียบกับเป้าหมายการเบิกจ่าย
สะสมตั้งแต่ต้นปีงบประมาณจนถึงเดือน กันยายน 2563



กราฟผลการเบิกจ่ายงบประมาณงบลงทุน ประจำปีงบประมาณ พ.ศ.2563 เทียบกับเป้าหมายการเบิกจ่าย
สะสมตั้งแต่ต้นปีงบประมาณจนถึงเดือน กันยายน 2563



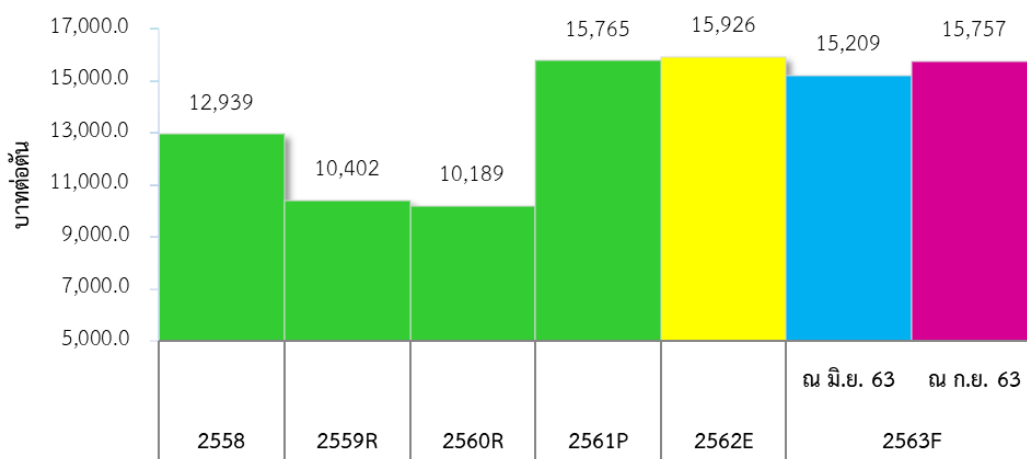
ผลการดำเนินการจัดซื้อจัดจ้าง รายจ่ายลงทุน
สะสมตั้งแต่ต้นปีงบประมาณจนถึงเดือนกันยายน 2563



3. ด้านรายได้เกษตรกร ในปี 2563 คาดว่าจะขยายตัวร้อยละ 10.8 (โดยมีช่วงคาดการณ์ที่ร้อยละ 8.3 ถึง 12.4 สูงกว่าที่คาดการณ์ ณ เดือนมิถุนายน 2563 ที่คาดการณ์ไว้ว่าจะขยายตัวร้อยละ 9.8) โดยเป็นผลมาจากปริมาณผลผลิตเพิ่มขึ้นร้อยละ 8.6 ต่อปี และที่ราคาผลผลิตเพิ่มขึ้นร้อยละ 2.1 ต่อปี สำหรับปี 2564 คาดว่ารายได้เกษตรกรขยายตัวที่ร้อยละ 9.5 (โดยมีช่วงคาดการณ์ที่ร้อยละ 5.2 – 13.1) จากราคาผลผลิตทางการเกษตรที่คาดว่าจะปรับตัวเพิ่มขึ้นตามกลไกตลาด ตามรายละเอียดดังนี้

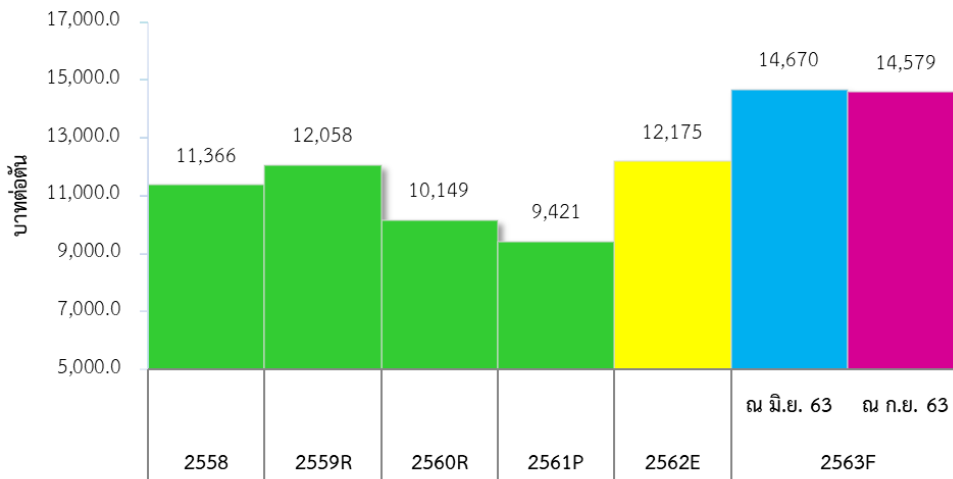
3.1 ราคาข้าวเจ้าโดยเฉลี่ย ในปี 2563 คาดว่าจะมีราคาเฉลี่ยอยู่ที่ 15,727 บาทต่อตัน ลดลงจากปี 2562 ซึ่งอยู่ที่ราคา 15,926 บาทต่อตัน (โดยมีช่วงคาดการณ์ที่ 15,607 ถึง 15,846 บาทต่อตัน สูงกว่าที่คาดการณ์ ณ เดือนมิถุนายน 2563 ที่คาดการณ์ไว้ว่าจะมีราคาอยู่ที่ 15,209 บาทต่อตัน) เนื่องจากมีปริมาณข้าวที่มากเกินไปความต้องการของผู้บริโภคประกอบกับไม่มีคำสั่งซื้อจากต่างประเทศส่งผลให้ราคาปรับตัวลดลง สำหรับปี 2564 คาดว่าราคาข้าวเจ้าจะมีราคาขายที่ 16,277 บาทต่อตัน (โดยมีช่วงคาดการณ์ที่ 16,041 – 16,513 บาทต่อตัน) ตามทิศทางราคาตลาด

ภาพที่ 12 ประมาณการราคาข้าวเจ้า



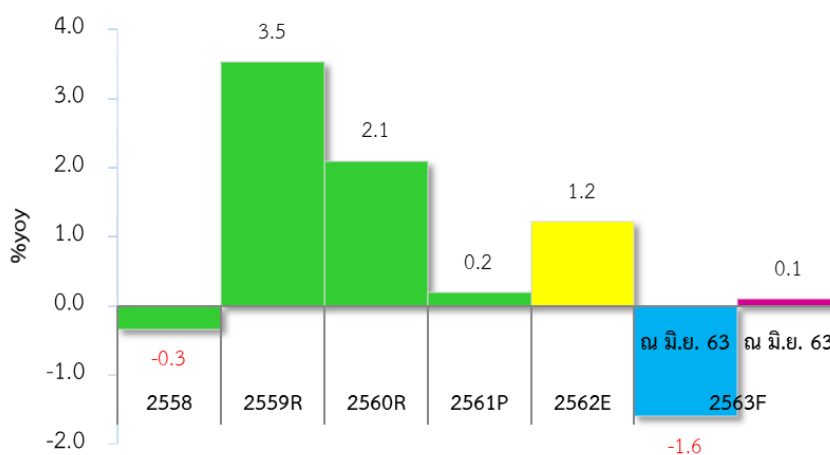
3.2 ราคาข้าวเหนียวโดยเฉลี่ย ในปี 2563 คาดว่าอยู่ที่ 14,579 บาทต่อตัน เพิ่มขึ้นจากปี 2562 ซึ่งอยู่ที่ราคา 12,175 บาทต่อตัน (โดยมีช่วงคาดการณ์ที่ 14,549 ถึง 14,610 บาทต่อตัน ต่ำกว่าที่คาดการณ์ ณ เดือนมิถุนายน 2563 ที่คาดการณ์ไว้ว่าจะมีราคาอยู่ที่ 14,670 บาทต่อตัน) เนื่องจากช่วงปลายปี 2562 มีแนวโน้มราคาปรับตัวลดลงอย่างต่อเนื่องซึ่งเป็นผลจากปริมาณข้าวทยอยเข้าสู่ตลาด และมีปริมาณมากเกินไปความต้องการของผู้บริโภค แต่หลังจากไตรมาส 1 ที่ผ่านมา ราคาข้าวเหนียวมีแนวโน้มปรับตัวสูงขึ้นส่วนหนึ่งเป็นผลจากข้าวเหนียวยังเป็นที่ต้องการของตลาดเนื่องจากเป็นอาหารหลักของคนในจังหวัดยโสธรและภาคตะวันออกเฉียงเหนือ สำหรับปี 2564 คาดว่าราคาข้าวเหนียวจะมีราคาขายที่ 15,381 บาทต่อตัน (โดยมีช่วงคาดการณ์ที่ 15,308 – 15,454 บาทต่อตัน) ตามทิศทางราคาตลาด

ภาพที่ 13 ประมาณการราคาข้าวเหนียว



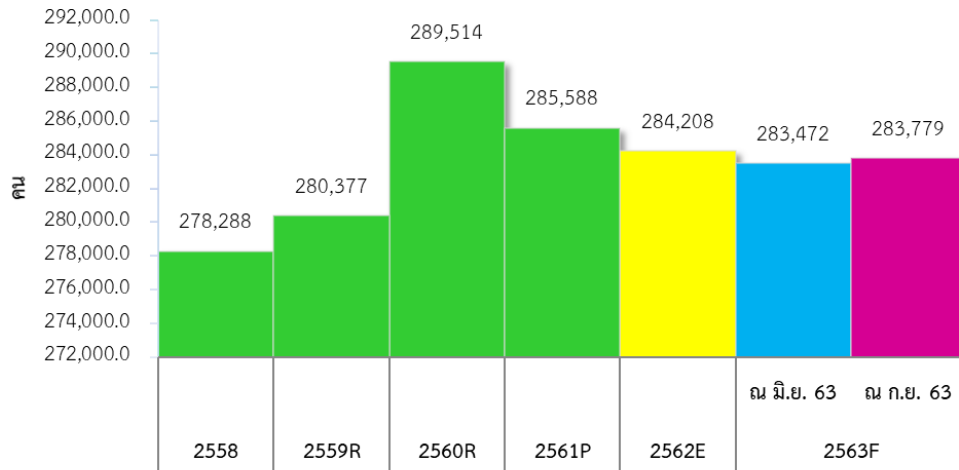
4. ด้านเสถียรภาพเศรษฐกิจ ในปี 2563 คาดว่าอัตราเงินเฟ้ออยู่ที่ร้อยละ 0.1 (โดยมีช่วงคาดการณ์ที่ร้อยละ 0.5 ถึง 0.8 สูงกว่าที่คาดการณ์ ณ เดือนมิถุนายน 2563 ที่คาดการณ์ไว้ว่าจะอยู่ที่ร้อยละ -1.6) ตามการปรับตัวเพิ่มของดัชนีในหมวดอื่นๆ ไม่ใช่อาหารและเครื่องดื่มที่ปรับตัวดีขึ้น ได้แก่ ดัชนีหมวดพาหนะ การขนส่ง และการสื่อสาร ดัชนีหมวดเคสสถาน ซึ่งเป็นผลจากการผ่อนคลายมาตรการควบคุมการระบาดของ COVID-19 ทำให้ความต้องการในการเดินทางและการบริโภคอาหารนอกบ้านเพิ่มขึ้น ประกอบกับราคาสินค้าในหมวดพลังงานที่เพิ่มขึ้น และคาดว่าทิศทางจะทยอยปรับตัวสูงขึ้นตามการผ่อนคลายมาตรการควบคุมการระบาดของ COVID-19 ประกอบกับมีแรงผลักดันจากหมวดสินค้าที่ดัชนีปรับตัวสูงขึ้นที่สำคัญ ได้แก่ ดัชนีหมวดข้าว แป้ง และผลิตภัณฑ์จากแป้ง และดัชนีหมวดเนื้อสัตว์ เป็ดไก่ และสัตว์น้ำ เป็นต้น สำหรับปี 2564 คาดว่าอัตราเงินเฟ้ออยู่ที่ร้อยละ 1.9 (โดยมีช่วงคาดการณ์ที่ร้อยละ 0.8 ถึง 3.0) ตามทิศทางของเศรษฐกิจ โดยคาดว่าจะมีแรงผลักดันจากดัชนีหมวดอาหารและเครื่องดื่มไม่มีแอลกอฮอล์

ภาพที่ 14 ประมาณการอัตราเงินเฟ้อ



5. ด้านการจ้างงาน ในปี 2563 คาดว่าจะมีการจ้างงานในจังหวัดยโสธรจำนวน 283,779 คน ลดลงจากปี 2562 จำนวน 429 คน (สูงกว่าที่คาดการณ์ ณ เดือนมิถุนายน 2563 ที่คาดการณ์ไว้ว่าจะมีการจ้างงานเพิ่มขึ้นจำนวน 283,472 คน) เป็นผลจากการผ่อนคลายมาตรการควบคุมการแพร่ระบาดของโรคติดเชื้อไวรัสโคโรนา 2019 ส่งผลให้กิจกรรมทางเศรษฐกิจปรับตัวดีขึ้นซึ่งทำให้สถานประกอบการเปิดกิจการและรับจำนวนแรงงานเพิ่มขึ้น สำหรับปี 2564 คาดว่าการจ้างงานอยู่ที่ 283,708 คน (โดยมีช่วงคาดการณ์ที่ 283,637 ถึง 283,763 คน) ผลจากที่มีการเปิดกิจการในธุรกิจบางประเภท

ภาพที่ 15 ประมาณการจ้างงาน



ตารางสรุปภาพรวมเศรษฐกิจและแนวโน้มของจังหวัดยโสธร

เครื่องชี้วัดเศรษฐกิจ	หน่วย	ปี 2558	ปี 2559 ^R	ปี 2560 ^R	ปี 2561 ^P	ปี 2562 ^E	ปี 2563 ^F			ปี 2564 ^F		
							Min	Consensus	Max	Min	Consensus	Max
การขยายตัวเศรษฐกิจ												
ผลิตภัณฑ์มวลรวมจังหวัด ณ ราคาประจำปี	ล้านบาท	24,895	26,399	26,787	27,793	27,937	25,210	25,846	26,746	25,891	26,505	27,041
	%yoy	-0.2	6.0	1.5	3.8	0.5	-9.8	-7.5	-4.3	0.2	2.6	4.6
ผลิตภัณฑ์มวลรวมจังหวัดแบบปริมาณลูกโซ่ (ปีอ้างอิง พ.ศ.2545)	ล้านบาท	15,396	16,110	16,142	16,534	16,641	14,978	15,301	15,781	15,189	15,393	15,550
	%yoy	-1.7	4.6	0.2	2.4	0.6	-10.0	-8.1	-5.2	-0.7	0.6	1.6
ประชากรในจังหวัด	Person	474,097	469,966	466,519	462,794	474,500	481,618	483,990	486,363	491,201	493,670	496,138
	คน	-0.6	-0.9	-0.7	-0.8	2.5	1.5	2.0	2.5	1.5	2.0	2.5
ผลิตภัณฑ์มวลรวมเฉลี่ยต่อหัว	บาท/คน/ปี	52,511	56,173	57,418	60,055	58,878	52,344	53,402	54,992	52,709	53,690	54,504
ดัชนีปริมาณผลผลิตภาคเกษตร												
ดัชนีปริมาณผลผลิตภาคเกษตร (API)	%yoy	37.5	11.0	-16.2	-8.7	-10.8	6.8	8.6	9.4	4.4	5.5	9.4
ดัชนีปริมาณผลผลิตภาคอุตสาหกรรม (IPI)	%yoy	7.3	-1.9	5.2	-3.0	8.8	-8.2	-6.1	-3.8	0.7	1.3	2.0
ดัชนีปริมาณผลผลิตภาคบริการ (SI)	%yoy	10.7	9.1	-4.9	4.3	6.0	-10.7	-9.9	-9.2	1.1	2.2	3.0
ดัชนีการบริโภคภาคเอกชน												
ดัชนีการบริโภคภาคเอกชน (CP)	%yoy	17.5	7.3	-3.7	11.0	5.5	-10.6	-5.6	4.1	4.2	5.8	7.2
ดัชนีการลงทุนภาคเอกชน (IP)	%yoy	16.2	6.2	-3.6	4.1	-3.3	0.4	1.5	2.5	1.0	2.4	3.0
ดัชนีการใช้จ่ายภาครัฐบาล (G)	%yoy	-12.4	8.6	-53.3	-1.4	1.6	21.5	22.3	23.4	2.9	3.7	4.6
ดัชนีรายได้เกษตรกร												
ดัชนีรายได้เกษตรกร (Farm Income)	%yoy	30.1	-5.9	-20.2	29.4	-8.4	8.3	10.8	12.4	5.2	9.5	13.1
อัตราเงินเฟ้อ												
อัตราเงินเฟ้อ (Inflation rate)	%p.a.	-0.3	3.5	2.1	0.2	1.2	-0.5	0.1	0.8	0.8	1.9	3.0
ระดับราคาเฉลี่ยของ GPP (GPP Deflator)	%yoy	-2.7	0.6	1.2	0.3	-0.1	0.2	0.6	0.9	0.9	2.0	3.0
การจ้างงาน (Employment)	คน	278,288	280,377	289,514	285,588	284,208	283,767	283,779	283,933	283,637	283,708	283,763
	yoy	-1,710	2,089	9,137	-3,926	-1,380	-532	-429	-275	-142	-71	-17

นิยามตัวแปรและการคำนวณในแบบจำลองเศรษฐกิจจังหวัดยโสธร

GPP constant price	ผลิตภัณฑ์มวลรวมจังหวัด ณ ราคาปีฐาน
GPP current prices	ผลิตภัณฑ์มวลรวมจังหวัด ณ ราคาปัจจุบัน
GPP CVMs	ผลิตภัณฑ์มวลรวมจังหวัด แบบปริมาณลูกโซ่
GPPS	ดัชนีผลิตภัณฑ์มวลรวมจังหวัด ณ ราคาปีฐาน ด้านอุปทาน
GPPD	ดัชนีผลิตภัณฑ์มวลรวมจังหวัด ณ ราคาปีฐาน ด้านอุปสงค์
API (Q)	ดัชนีปริมาณผลผลิตภาคเกษตร
IPI (P)	ดัชนีปริมาณผลผลิตภาคอุตสาหกรรม
SI	ดัชนีปริมาณผลผลิตภาคบริการ
Cp Index	ดัชนีการบริโภคภาคเอกชน
Ip Index	ดัชนีการลงทุนภาคเอกชน
G Index	ดัชนีการใช้จ่ายภาครัฐบาล
GPP Deflator	ระดับราคาเฉลี่ยของผลิตภัณฑ์มวลรวมจังหวัดยโสธร
CPI	ดัชนีราคาผู้บริโภคจังหวัดยโสธร
PPI	ดัชนีราคาผู้ผลิตระดับประเทศ
Inflation rate	อัตราเงินเฟ้อจังหวัดยโสธร
Farm Income Index	ดัชนีรายได้เกษตรกร
Population	จำนวนประชากรของจังหวัดยโสธร
Employment	จำนวนผู้มีงานทำของจังหวัดยโสธร
%yoy	อัตราการเปลี่ยนแปลงเทียบกับช่วงเดียวกันของปีก่อน
Base year	ปีฐาน (2548 = 100)
Min	สถานการณ์ที่คาดว่าจะเลวร้ายที่สุด
Consensus	สถานการณ์ที่คาดว่าจะเป็นไปได้มากที่สุด
Max	สถานการณ์ที่คาดว่าจะดีที่สุด

การคำนวณดัชนี

ดัชนีชี้วัดเศรษฐกิจด้านอุปทาน (Supply Side หรือ Production Side : GPPS)

ประกอบด้วย 3 ดัชนีได้แก่¹

(1) ดัชนีผลผลิตภาคเกษตรกรรม	โดยให้น้ำหนัก	0.256
(2) ดัชนีผลผลิตภาคอุตสาหกรรม	โดยให้น้ำหนัก	0.108
(3) ดัชนีผลผลิตภาคบริการ	โดยให้น้ำหนัก	0.637

การกำหนดน้ำหนักของแต่ละองค์ประกอบของดัชนี โดยหาสัดส่วนจากมูลค่าเพิ่มราคาปีปัจจุบัน ของเครื่องชี้เศรษฐกิจภาคเกษตรกรรม (สาขาเกษตร + สาขาประมง) เครื่องชี้เศรษฐกิจภาคอุตสาหกรรม (สาขาเหมืองแร่ สาขาอุตสาหกรรม และสาขาไฟฟ้า) และเครื่องชี้เศรษฐกิจภาคบริการ (11 สาขา ตั้งแต่สาขาก่อสร้าง ถึง สาขาลูกจ้างในครัวเรือน) จากข้อมูล GPP ของ สศช. เทียบกับ GPP รวมราคาปีปัจจุบันของ สศช.

จัดทำขึ้นเพื่อใช้ติดตามภาวะการผลิตภาคเกษตรกรรม ภาคอุตสาหกรรม และภาคบริการของจังหวัดโยธินรายเดือน ซึ่งจะล่าช้าประมาณ 1 เดือนครึ่ง (45 วัน) โดยการคำนวณ API (Q), IPI (Q), SI (Q) ได้กำหนดปีฐาน 2548 ซึ่งคำนวณจากเครื่องชี้ผลผลิตภาคเกษตรกรรม ภาคอุตสาหกรรม และภาคบริการของจังหวัดโยธินรายเดือน อนุกรมเวลาย้อนหลังไปตั้งแต่ปี พ.ศ. 2548 เป็นต้นมา

ดัชนีปริมาณผลผลิตภาคเกษตรกรรมจังหวัด (Agriculture Production Index: API (Q))

การคำนวณ API (Q) จากเครื่องชี้ผลผลิตภาคเกษตรกรรมของจังหวัดรายเดือน ประกอบด้วยองค์ประกอบทั้งสิ้น 6 ตัว คือ

(1) ปริมาณผลผลิตข้าวเจ้า	โดยให้น้ำหนัก	0.777
(2) ปริมาณผลผลิตข้าวเหนียว	โดยให้น้ำหนัก	0.132
(3) ปริมาณผลผลิตยางพารา	โดยให้น้ำหนัก	0.012
(4) ปริมาณผลผลิตมันสำปะหลัง	โดยให้น้ำหนัก	0.049
(5) ปริมาณผลผลิตโคเนื้อ (อาชญาบัตร)	โดยให้น้ำหนัก	0.026
(6) ปริมาณผลผลิตสุกร (อาชญาบัตร)	โดยให้น้ำหนัก	0.003

- โดยเครื่องชี้วัดทุกตัวได้ปรับฤดูกาล (Seasonal Adjusted : SA) แล้ว

การกำหนดน้ำหนักขององค์ประกอบในการจัดทำ API (Q) ให้น้ำหนักของเครื่องชี้ข้างต้น ได้จากสัดส่วนมูลค่าเพิ่มของเครื่องชี้ ณ ราคาปีปัจจุบัน กับ GPP แบบ Bottom up ณ ราคาปีปัจจุบันภาคเกษตรกรรม (สาขาเกษตร และสาขาประมง)

ดัชนีราคาผลผลิตภาคเกษตรกรรมจังหวัด (Agriculture Price Index: API (P))

¹ เนื่องจากใช้ตัวเลขทศนิยม 3 ตำแหน่ง จึงทำให้ น้ำหนักรวมไม่เท่ากับ 1

การคำนวณ API(P) จากเครื่องชี้ราคาผลผลิตภาคเกษตรกรรมของจังหวัดรายเดือน ประกอบด้วยองค์ประกอบทั้งสิ้น 6 ตัว คือ

(1) ราคาผลผลิตข้าวเจ้า	โดยให้น้ำหนัก	0.777
(2) ราคาผลผลิตข้าวเหนียว	โดยให้น้ำหนัก	0.132
(3) ราคาผลผลิตยางพารา	โดยให้น้ำหนัก	0.012
(4) ราคาผลผลิตมันสำปะหลัง	โดยให้น้ำหนัก	0.049
(5) ราคาผลผลิตโค	โดยให้น้ำหนัก	0.026
(6) ราคาผลผลิตสุกร	โดยให้น้ำหนัก	0.003

การกำหนดน้ำหนักขององค์ประกอบในการจัดทำ API(P) ให้น้ำหนักของเครื่องชี้จากสัดส่วนมูลค่าเพิ่มของเครื่องชี้ ณ ราคาปีปัจจุบัน กับ GPP แบบ Bottom up พ.ศ.2554 ณ ราคาปีปัจจุบัน ภาคเกษตรกรรม (สาขาเกษตร และสาขาประมง)

ดัชนีปริมาณผลผลิตภาคอุตสาหกรรมจังหวัด (Industrial Production Index: IPI)

การคำนวณ IPI จากเครื่องชี้ผลผลิตอุตสาหกรรมของจังหวัดรายเดือน ประกอบด้วยองค์ประกอบทั้งสิ้น 3 ตัว คือ

(1) ทุนจดทะเบียนของโรงงานอุตสาหกรรมใหม่	โดยให้น้ำหนัก	0.382
(2) ปริมาณการใช้ไฟฟ้าภาคอุตสาหกรรม	โดยให้น้ำหนัก	0.318
(3) จำนวนโรงงานอุตสาหกรรม	โดยให้น้ำหนัก	0.299

การกำหนดน้ำหนักขององค์ประกอบในการจัดทำ IPI ให้น้ำหนักของเครื่องชี้จากหาความสัมพันธ์ Correlation ระหว่าง เครื่องชี้เศรษฐกิจผลผลิตอุตสาหกรรมรายปี กับ GPP (สศช.) ณ ราคาคงที่ภาคอุตสาหกรรม (สาขาเหมืองแร่ สาขาอุตสาหกรรม และสาขาไฟฟ้า)

ดัชนีปริมาณผลผลิตภาคบริการ (Service Index : SI)

การคำนวณ SI จากเครื่องชี้ผลผลิตภาคบริการของจังหวัดรายเดือน ประกอบด้วยองค์ประกอบทั้งสิ้น 5 ตัว คือ

(1) จำนวนรถบรรทุกต่อทะเบียน	โดยให้น้ำหนัก	0.065
(2) จำนวนนักท่องเที่ยว	โดยให้น้ำหนัก	0.010
(3) ยอดขายสินค้าทั้งปลีกและส่ง	โดยให้น้ำหนัก	0.326
(4) การเบิกจ่ายเงินงบบุคลากรด้านการศึกษา	โดยให้น้ำหนัก	0.462
(5) การเบิกจ่ายเงินงบบุคลากรด้านสุขภาพ	โดยให้น้ำหนัก	0.138

การกำหนดน้ำหนักขององค์ประกอบในการจัดทำ SI ให้น้ำหนักของเครื่องชี้ โดยเครื่องชี้ภาคบริการทั้ง 5 ตัวข้างต้นได้จากสัดส่วนของ GPP (สศช.) สาขาขนส่งฯ สาขาโรงแรมฯ สาขาการขายส่ง การขายปลีกฯ สาขาการศึกษา และสาขากิจกรรมด้านสุขภาพฯ ณ ราคาปีปัจจุบัน พ.ศ. 2560 เทียบ GPP รวมภาคบริการ ณ ราคาปีปัจจุบัน พ.ศ. 2560 (สศช.) หารด้วยจำนวนเครื่องชี้ในด้านนั้นๆ

ดัชนีชี้วัดเศรษฐกิจด้านอุปสงค์ (Demand Side : GPPD)

ประกอบไปด้วย 3 ดัชนี ได้แก่

- | | | |
|----------------------------|---------------|-------|
| (1) ดัชนีการบริโภคภาคเอกชน | โดยให้น้ำหนัก | 0.458 |
| (2) ดัชนีการลงทุนภาคเอกชน | โดยให้น้ำหนัก | 0.405 |
| (3) ดัชนีการใช้จ่ายภาครัฐ | โดยให้น้ำหนัก | 0.137 |

การกำหนดน้ำหนักของแต่ละองค์ประกอบของดัชนี โดยหาความสัมพันธ์ Correlation ระหว่างค่าเฉลี่ยแต่ละดัชนีเป็นรายปี กับ GPP (สศช.) แบบปริมาณลูกโซ่

จัดทำขึ้นเพื่อใช้ติดตามภาวะการใช้จ่ายเพื่อการบริโภคภาคเอกชนการลงทุน และใช้จ่ายภาครัฐของจังหวัดยโสธรเป็นรายเดือน ซึ่งจะล่าช้าประมาณ 1 เดือนครึ่ง (45 วัน) โดยการคำนวณ Cp Index, Ip Index, G Index ได้กำหนดปีฐาน 2548 ซึ่งคำนวณจากเครื่องชี้ภาวะการใช้จ่ายเพื่อการบริโภคภาคเอกชนการลงทุน และใช้จ่ายภาครัฐของจังหวัดยโสธรเป็นรายเดือนอนุกรมเวลาย้อนหลังไปตั้งแต่ปี พ.ศ. 2548 เป็นต้นมา

ดัชนีการบริโภคภาคเอกชน (Private Consumption Index : Cp Index)

การคำนวณ Cp Index จากเครื่องชี้การใช้จ่ายเพื่อการบริโภคภาคเอกชนของจังหวัด เป็นรายเดือน ประกอบด้วยองค์ประกอบทั้งสิ้น 3 ตัว คือ

- | | | |
|---|---------------|-------|
| (1) ภาษีมูลค่าเพิ่มที่จัดเก็บได้ | โดยให้น้ำหนัก | 0.519 |
| (2) จำนวนรถยนต์นั่งส่วนบุคคลจดทะเบียนใหม่ | โดยให้น้ำหนัก | 0.351 |
| (3) จำนวนรถจักรยานยนต์จดทะเบียนใหม่ | โดยให้น้ำหนัก | 0.130 |

การกำหนดน้ำหนักขององค์ประกอบในการจัดทำ Cp Index ให้น้ำหนักของเครื่องชี้ จากการหาค่าเฉลี่ยของเครื่องชี้ในการจัดทำ Cp Index และแปลงเป็นมูลค่าหน่วยเดียวกัน (บาท) แล้วหาน้ำหนักจากสัดส่วนมูลค่าเครื่องชี้เทียบกับมูลค่ารวมของเครื่องชี้ทั้งหมด

ดัชนีการลงทุนภาคเอกชน (Private Investment Index : Ip)

การคำนวณ Ip Index จากเครื่องชี้การใช้จ่ายเพื่อการลงทุนภาคเอกชนของจังหวัด เป็นรายเดือน ประกอบด้วยองค์ประกอบทั้งสิ้น 3 ตัว คือ

- | | | |
|--|---------------|-------|
| (1) สินเชื่อเพื่อการลงทุน | โดยให้น้ำหนัก | 0.920 |
| (2) จำนวนรถยนต์พาณิชย์ที่จดทะเบียนใหม่ | โดยให้น้ำหนัก | 0.059 |
| (3) พื้นที่ได้รับอนุญาตให้ก่อสร้างรวม | โดยให้น้ำหนัก | 0.021 |

การกำหนดน้ำหนักขององค์ประกอบในการจัดทำ Ip Index ให้น้ำหนักของเครื่องชี้ จากการหาค่าเฉลี่ยของเครื่องชี้ในการจัดทำ Ip Index และแปลงเป็นมูลค่าหน่วยเดียวกัน (บาท) แล้วหาน้ำหนักจากสัดส่วนมูลค่าเครื่องชี้ เทียบกับมูลค่ารวมของเครื่องชี้ทั้งหมด

ดัชนีการใช้จ่ายภาครัฐ (Government Expenditure Index : G)

การคำนวณ G Index จากเครื่องชี้การใช้จ่ายภาครัฐของจังหวัด เป็นรายเดือน ประกอบด้วยองค์ประกอบทั้งสิ้น 2 ตัว คือ

(1) รายจ่ายประจำภาครัฐ ทั้งส่วนกลางและส่วนภูมิภาค โดยให้น้ำหนัก 0.678

(2) รายจ่ายลงทุนภาครัฐ ทั้งส่วนกลางและส่วนภูมิภาค โดยให้น้ำหนัก 0.322

การกำหนดน้ำหนักขององค์ประกอบในการจัดทำ G Index ให้น้ำหนักของเครื่องชี้ จากการหาค่าเฉลี่ยของเครื่องชี้ในการจัดทำ G Index และแปลงเป็นมูลค่าหน่วยเดียวกัน (บาท) แล้วหาน้ำหนักจากสัดส่วนมูลค่าเครื่องชี้ฯ เทียบกับมูลค่ารวมของเครื่องชี้ทั้งหมด

ผลิตภัณฑ์มวลรวมจังหวัด แบบปริมาณลูกโซ่ (ปีอ้างอิง พ.ศ.2545)

(GROSS PROVINCIAL PRODUCT CHAIN VOLUME MEASURES (REFERENCE YEAR = 2002))

- ประกอบไปด้วยดัชนี 2 ด้าน
 - ดัชนีชี้วัดเศรษฐกิจด้านอุปทาน (GPPS) โดยให้น้ำหนัก 0.650
 - ดัชนีชี้วัดเศรษฐกิจด้านอุปสงค์ (GPPD) โดยให้น้ำหนัก 0.350

ดัชนีชี้วัดด้านเสถียรภาพเศรษฐกิจ

- GPP Deflator : ระดับราคา ประกอบไปด้วย
 - ดัชนีราคาผู้ผลิต (PPI) โดยให้น้ำหนัก 0.650
 - ดัชนีราคาผู้บริโภคจังหวัดโยธธ (CPI) โดยให้น้ำหนัก 0.350

การคำนวณ GPP Deflator คำนวณจากดัชนีราคาผู้ผลิต (PPI) และดัชนีราคาผู้บริโภคจังหวัดโยธธ (CPI)

- การเปลี่ยนแปลงของจำนวนผู้มีงานทำ
คำนวณจาก GPP constant price X 0.019 (อัตราการพึ่งพาแรงงาน)

อัตราการพึ่งพาแรงงาน

คำนวณจากการวิเคราะห์การถดถอยเชิงเส้นอย่างง่าย (Simple Linear Regression Analysis) โดยมีรูปแบบความสัมพันธ์ คือ $\ln(\text{Emp}) = \alpha + \beta(\ln(\text{GPP}))$

โดยที่ Emp คือ จำนวนผู้มีงานทำจำแนกตามอุตสาหกรรม และเพศของจังหวัดโยธธ
ข้อมูล Website สำนักงานสถิติแห่งชาติ ซึ่งใช้ปี 2548 – 2559

GPP คือ ผลิตภัณฑ์มวลรวมจังหวัดโยธธ แบบปริมาณลูกโซ่ (ปีอ้างอิง พ.ศ.2545)
ข้อมูลจาก สศช. ซึ่งใช้ปี 2548 – 2559

ขอขอบคุณส่วนราชการ รัฐวิสาหกิจ และหน่วยธุรกิจในจังหวัดยโสธรที่สนับสนุนข้อมูลข้างต้น

สำนักงานเกษตรและสหกรณ์จังหวัดยโสธร

สำนักงานเกษตรจังหวัดยโสธร

สำนักงานปศุสัตว์จังหวัดยโสธร

สำนักงานสรรพากรพื้นที่ยโสธร

สำนักงานสรรพสามิตพื้นที่ยโสธร

สำนักงานขนส่งจังหวัดยโสธร

สำนักงานพาณิชย์จังหวัดยโสธร

สำนักงานการค้าภายในจังหวัดยโสธร

สำนักงานพัฒนาธุรกิจการค้าจังหวัดยโสธร

สำนักงานเขตพื้นที่การศึกษาประถมศึกษายโสธร เขต 1

สำนักงานเขตพื้นที่การศึกษาประถมศึกษายโสธร เขต 2

สำนักงานอุตสาหกรรมจังหวัดยโสธร

สำนักงานสถิติจังหวัดยโสธร

การไฟฟ้าส่วนภูมิภาคจังหวัดยโสธร

การประปาส่วนภูมิภาค สาขายโสธร

หอการค้าจังหวัดยโสธร

สภาอุตสาหกรรมจังหวัดยโสธร

ชมรมธนาคารจังหวัดยโสธร

ธนาคารออมสินเขตยโสธร

ธนาคารอาคารสงเคราะห์ สาขายโสธร

ธนาคารเพื่อการเกษตรและสหกรณ์การเกษตร สาขายโสธร

ธนาคารพัฒนาวิสาหกิจขนาดกลางและขนาดย่อมแห่งประเทศไทย สาขายโสธร

และหน่วยงานอื่นๆ ที่เกี่ยวข้อง

**เมืองบั้งไฟโก้ แตงโมหวาน
หมอนขวานผ้าขิด แหล่งผลิตข้าวหอมมะลิ**

จัดทำโดย

สำนักงานคลังจังหวัดยโสธร

ณ.แจ้งสนิท ค.โนเมือง อ.เมืองยโสธร จ.ยโสธร ๓๕๐๐๐

โทร. ๐ ๔๕๗๑ ๑๕๖๓ โทรสาร ๐ ๔๕๗๑ ๒๕๖๖

E-mail : ystg@cgd.go.th

