

ฉบับที่ 10/2564

### รายงานภาวะเศรษฐกิจการคลังจังหวัดสระแก้ว ประจำเดือนตุลาคม 2564

“**เครื่องชี้เศรษฐกิจจังหวัดสระแก้ว ในเดือนตุลาคม 2564** บ่งชี้เศรษฐกิจจังหวัดสระแก้ว มีสัญญาณหดตัว เมื่อเทียบกับเดือนเดียวกันของปีก่อน โดยพิจารณาจาก**ด้านอุปทาน** (การผลิต) หดตัวจากภาคบริการ ในขณะที่ภาคเกษตรกรรม และภาคอุตสาหกรรมขยายตัว สำหรับ**ด้านอุปสงค์** (การใช้จ่าย) ขยายตัวจากด้านการใช้จ่ายภาครัฐ ด้านการค้าขายแดน และด้านการลงทุนภาคเอกชน ในขณะที่ด้านการบริโภคภาคเอกชนหดตัว ส่วน**เครื่องชี้เสถียรภาพทางเศรษฐกิจ**ของจังหวัด อัตราเงินเฟ้อและการจ้างงานขยายตัว”

**เศรษฐกิจด้านอุปทาน (การผลิต)** พบว่า มีสัญญาณหดตัวเมื่อเทียบกับเดือนเดียวกันของปีก่อน หดตัวเท่ากับเดือนก่อนที่หดตัวจาก**ดัชนีผลผลิตภาคบริการ**หดตัว ร้อยละ -44.1 เมื่อเทียบกับเดือนเดียวกันของปีก่อน หดตัวในอัตราที่เพิ่มขึ้นจากเดือนก่อนที่หดตัวร้อยละ -42.8 พิจารณาจากยอดขายการค้าส่ง-ค้าปลีก และภาษีบำรุงท้องถิ่นจากโรงแรมของ อบจ. เป็นผลสืบเนื่องมาจากการแพร่ระบาดของเชื้อไวรัสโควิด-19 และมาตรการควบคุมการแพร่ระบาดฯ จากทางภาครัฐ ในขณะที่**ดัชนีผลผลิตภาคเกษตรกรรม**ขยายตัว ร้อยละ 106.9 เมื่อเทียบกับเดือนเดียวกันของปีก่อน ขยายตัวอย่างต่อเนื่องจากเดือนก่อนที่ขยายตัวร้อยละ 89.8 จากปริมาณผลผลิตมันสำปะหลัง ข้าวโพดเลี้ยงสัตว์ และโคเนื้อที่เพิ่มขึ้น และ**ดัชนีผลผลิตภาคอุตสาหกรรม**ขยายตัว ร้อยละ 4.0 เมื่อเทียบกับเดือนเดียวกันของปีก่อน ขยายตัวอย่างต่อเนื่องจากเดือนก่อนที่ขยายตัว ร้อยละ 2.3 พิจารณาจากปริมาณการใช้ไฟฟ้าภาคอุตสาหกรรม พุนจตหะเบียนของโรงงานอุตสาหกรรมสะสม และจำนวนโรงงานอุตสาหกรรมที่เพิ่มขึ้น จากภาวะเศรษฐกิจที่เริ่มฟื้นตัว

เครื่องชี้เศรษฐกิจด้านอุปทาน (Supply Side) (สัดส่วนต่อ GPP)	ปี 2563	ปี 2564						
		Q1	Q2	Q3	ส.ค.	ก.ย.	ต.ค.	YTD
ดัชนีผลผลิตภาคเกษตรกรรม (% yoy) โครงสร้างสัดส่วน 0.29%	-4.8	5.1	9.3	58.3	76.7	89.8	106.9	8.0
ดัชนีผลผลิตภาคอุตสาหกรรม (% yoy) โครงสร้างสัดส่วน 0.18%	-2.4	-2.0	-0.5	1.9	3.8	2.3	4.0	0.2
ดัชนีผลผลิตภาคการบริการ (% yoy) โครงสร้างสัดส่วน 0.53%	-16.9	-36.2	-29.2	-44.0	-43.6	-42.8	-44.1	-37.1

**เศรษฐกิจด้านอุปสงค์ (การใช้จ่าย)** พบว่า มีสัญญาณขยายตัวเมื่อเทียบกับเดือนเดียวกันของปีก่อน ชะลอตัวจากเดือนก่อนที่ขยายตัว จาก**ดัชนีด้านการใช้จ่ายภาครัฐ**ขยายตัว ร้อยละ 130.8 เมื่อเทียบกับเดือนเดียวกันของปีก่อน พลิกกลับมาขยายตัวจากเดือนก่อนที่หดตัวร้อยละ -10.1 จากการเบิกจ่ายงบประมาณรายจ่ายประจำที่ขยายตัวร้อยละ 130.9 เป็นผลมาจากการเบิกจ่ายงบประมาณรายจ่ายประจำขององค์การบริหารส่วนจังหวัด กรมการปกครอง และกองทัพบก ส่วนการเบิกจ่ายงบประมาณรายจ่ายลงทุนขยายตัวร้อยละ 130.6 **ดัชนีด้านการค้าขายแดน**ขยายตัว ร้อยละ 22.3 เมื่อเทียบกับเดือนเดียวกันของปีก่อน ชะลอตัวจากเดือนก่อนที่ขยายตัวร้อยละ 45.7 จากมูลค่าการนำเข้าและส่งออกสินค้าผ่านด่านศุลกากร ได้แก่ เศษอลูมิเนียม ส่วนประกอบมอเตอร์ทำด้วยอลูมิเนียม เศษทองแดง รถยนต์ เครื่องเกี่ยวводข้าว และอะไหล่รถจักรยานยนต์ และ**ดัชนีด้านการลงทุนภาคเอกชน**ขยายตัว ร้อยละ 8.8 เมื่อเทียบกับเดือนเดียวกันของปีก่อน ชะลอตัวจากเดือนก่อนที่ขยายตัวร้อยละ 9.6 จากพุนจตหะเบียนธุรกิจนิติบุคคลใหม่ และสินเชื่อเพื่อการลงทุนรวมที่เพิ่มขึ้น ในขณะที่**ดัชนีด้านการบริโภคภาคเอกชน**หดตัว ร้อยละ -18.9 เมื่อเทียบกับเดือนเดียวกันของปีก่อน พลิกกลับมาหดตัวจากเดือนก่อนที่ขยายตัว ร้อยละ 11.8 จากจำนวนภาษีมูลค่าเพิ่มที่จัดเก็บได้ลดลงจากกลุ่มกิจการจำหน่ายยานยนต์และอะไหล่ กิจการขายปลีก-ขายส่ง กิจการผลิตไม้ และกิจการเพาะปลูกเลี้ยงสัตว์

เครื่องชี้เศรษฐกิจด้านการใช้จ่าย (Demand Side)	ปี 2563	ปี 2564						
		Q1	Q2	Q3	ส.ค.	ก.ย.	ต.ค.	YTD
ดัชนีการบริโภคภาคเอกชน (% yoy)	-9.3	24.0	56.5	27.5	35.1	11.8	-18.9	28.3
ดัชนีการลงทุนภาคเอกชน (% yoy)	6.1	7.9	7.6	8.8	8.9	9.6	8.8	8.2
ดัชนีการใช้จ่ายภาครัฐ (% yoy)	17.7	39.9	57.4	12.4	40.3	-10.1	130.8	37.2
ดัชนีการค้าชายแดน (% yoy)	-12.5	-4.1	45.6	23.3	13.5	45.7	22.3	17.4

**ด้านรายได้เกษตรกรในจังหวัด** พบว่ารายได้เกษตรกรขยายตัวร้อยละ 94.5 เมื่อเทียบกับเดือนเดียวกันของปีก่อน ชะลอลดจากเดือนก่อนที่ขยายตัวร้อยละ 98.0 จากปริมาณผลผลิตการเกษตรที่เพิ่มขึ้น เนื่องจากเข้าสู่ฤดูการเก็บเกี่ยวทำให้มีผลผลิตออกสู่ตลาดรวมทั้งสภาพอากาศและปริมาณน้ำที่เอื้ออำนวยต่อการเพาะปลูก

**ด้านการเงิน** พบว่า สภาพคล่องในระบบสถาบันการเงินมีการขยายตัวของปริมาณเงินฝากรวมสูงกว่าปริมาณสินเชื่อรวม โดยเงินฝากรวมขยายตัวร้อยละ 18.0 เมื่อเทียบกับเดือนเดียวกันของปีก่อน ปรับเพิ่มขึ้นจากเดือนก่อนที่ขยายตัวร้อยละ 17.1 เป็นผลมาจากการสำรองเงินสดเพื่อรองรับความเสี่ยงของภาคธุรกิจและประชาชน จากสถานการณ์การแพร่ระบาดของโรคติดเชื้อไวรัสโคโรนา-19 สำหรับปริมาณสินเชื่อรวมขยายตัวร้อยละ 7.6 เมื่อเทียบกับเดือนเดียวกันของปีก่อน ปรับลดลงจากเดือนก่อนที่ขยายตัวร้อยละ 8.0 เป็นผลจากสินเชื่อของธนาคารพาณิชย์ที่ขยายตัวตามความต้องการใช้เป็นเงินทุนหมุนเวียนของภาคธุรกิจ และสินเชื่อธนาคารของรัฐที่ขยายตัวตามมาตรการช่วยเหลือผู้ประกอบการ

เครื่องชี้เศรษฐกิจด้านรายได้ เกษตรกร และด้านการเงิน	ปี 2563	ปี 2564						
		Q1	Q2	Q3	ส.ค.	ก.ย.	ต.ค.	YTD
ดัชนีรายได้เกษตรกร (% yoy)	2.0	20.3	21.2	63.8	87.5	98.0	94.5	22.6
ปริมาณเงินฝากรวม (% yoy)	0.9	17.5	16.5	17.1	17.4	17.1	18.0	17.1
ปริมาณสินเชื่อรวม (% yoy)	5.2	7.0	5.8	8.0	7.1	8.0	7.6	8.0

**เสถียรภาพทางเศรษฐกิจ** พบว่า อัตราเงินเฟ้อทั่วไปของจังหวัดในเดือนตุลาคม 2564 อยู่ที่ร้อยละ 0.4 เมื่อเทียบกับเดือนเดียวกันของปีก่อน ปรับลดลงจากเดือนก่อนที่ขยายตัว ร้อยละ 0.7 จากการเพิ่มขึ้นของดัชนีราคาหมวดอื่นๆ ที่ไม่ใช่อาหารและเครื่องดื่ม ได้แก่ หมวดเครื่องนุ่งห่มและรองเท้า หมวดการตรวจรักษาและบริการส่วนบุคคล หมวดการบันเทิงการอ่านและการศึกษา ขณะที่ดัชนีราคาหมวดอาหารและเครื่องดื่มลดลง ได้แก่ เครื่องดื่มไม่มีแอลกอฮอล์ อาหารบริโภคในบ้าน สำหรับการจ้างงานในเดือนตุลาคม 2564 ขยายตัวร้อยละ 9.5 เมื่อเทียบกับเดือนเดียวกันของปีก่อน ปรับเพิ่มขึ้นจากเดือนก่อนที่ขยายตัวร้อยละ 9.4

เครื่องชี้เสถียรภาพเศรษฐกิจ	ปี 2563	ปี 2564						
		Q1	Q2	Q3	ส.ค.	ก.ย.	ต.ค.	YTD
อัตราเงินเฟ้อ (Inflation Rate) (% yoy)	-0.5	-2.5	-0.1	0.1	-0.5	0.7	0.4	-0.2
การจ้างงาน (Employment) (% yoy)	6.2	1.0	6.1	9.5	9.3	9.4	9.5	5.9

**ด้านการคลัง** ในเดือนตุลาคม 2564 พบว่า ผลการเบิกจ่ายงบประมาณรวม มีจำนวน 496.2 ล้านบาท เพิ่มขึ้นร้อยละ 130.8 เมื่อเทียบกับเดือนเดียวกันของปีก่อน เนื่องจากผลการเบิกจ่ายรายจ่ายประจำ จำนวน 357.6 ล้านบาท เพิ่มขึ้นร้อยละ 130.9 ส่วนผลการเบิกจ่ายงบประมาณรายจ่ายลงทุน จำนวน 138.6 ล้านบาท เพิ่มขึ้นร้อยละ 130.6 สำหรับผลการจัดเก็บรายได้ในเดือนตุลาคม 2564 มีจำนวนทั้งสิ้น 172.2 ล้านบาท ลดลงร้อยละ 21.5 เป็นผลมาจากธรรมาภิบาลพื้นที่สระแก้ว สรรพสามิตพื้นที่สระแก้ว ด้านศุลกากรอรัญประเทศ และส่วนราชการอื่น จัดเก็บรายได้ลดลง ร้อยละ 19.5, 30.1, 33.3 และ 64.9 ตามลำดับ สำหรับรายได้ในการนำส่งคลังในเดือนตุลาคม 2564 มีจำนวนทั้งสิ้น 106.4 ล้านบาท ขณะที่รายจ่ายเงินงบประมาณรวมอยู่ที่ 496.2 ล้านบาท ส่งผลทำให้ขาดดุลงบประมาณเป็นเงิน 389.8 ล้านบาท สะท้อนบทบาทการคลังในการสนับสนุนเศรษฐกิจในประเทศของจังหวัดสระแก้ว

เครื่องชี้ภาวะการคลัง	หน่วย	ปีงบประมาณ(FY)	ปีงบประมาณ (FY) พ.ศ. 2564						ปีงบประมาณ (FY) พ.ศ. 2565
		พ.ศ. 2563	Q1/FY64	Q2/FY64	Q3/FY64	Q4/FY64	ส.ค.	ก.ย.	ต.ค.
รายได้จัดเก็บ (ล้านบาท)	ล้านบาท	2,085.2	551.7	589.6	686.8	588.8	196.3	220.7	172.2
(%yoy)	%yoy	50.9	39.1	60.2	216.1	-50.9	-18.3	-15.4	-21.5
ความแตกต่างเทียบกับประมาณการ* (ล้านบาท)	ล้านบาท	1,784.8	11.0	-28.0	34.2	-21.1	12.0	-21.1	-13.6
ร้อยละความแตกต่างเทียบกับประมาณการ* (%)	%yoy	594.3	7.3	-10.1	14.9	-8.7	169.0	158.7	206.7
รายได้นำส่งคลัง (ล้านบาท)	ล้านบาท	1,143.3	302.3	401.0	272.9	287.5	90.2	105.1	106.4
(%yoy)	%yoy	64.0	31.3	58.5	140.8	-9.8	-8.0	-3.5	-8.3
รายจ่ายเงินงบประมาณรวม (ล้านบาท)	ล้านบาท	4,579.0	1,019.9	1,246.9	1,611.3	1,939.2	661.6	712.2	496.2
(%yoy)	%yoy	79.6	60.9	93.1	166.7	54.7	38.8	-8.4	130.8
ดุลเงินงบประมาณ (ล้านบาท)	ล้านบาท	-3,435.8	-717.6	-845.9	-1,338.4	-1,651.8	-571.4	-607.1	-389.8

\* ประมาณการรายได้ของสำนักงานสรรพากรพื้นที่สระแก้ว สำนักงานสรรพสามิตพื้นที่สระแก้ว ด้านศุลกากรอรัญประเทศ และสำนักงานธนารักษ์พื้นที่สระแก้ว

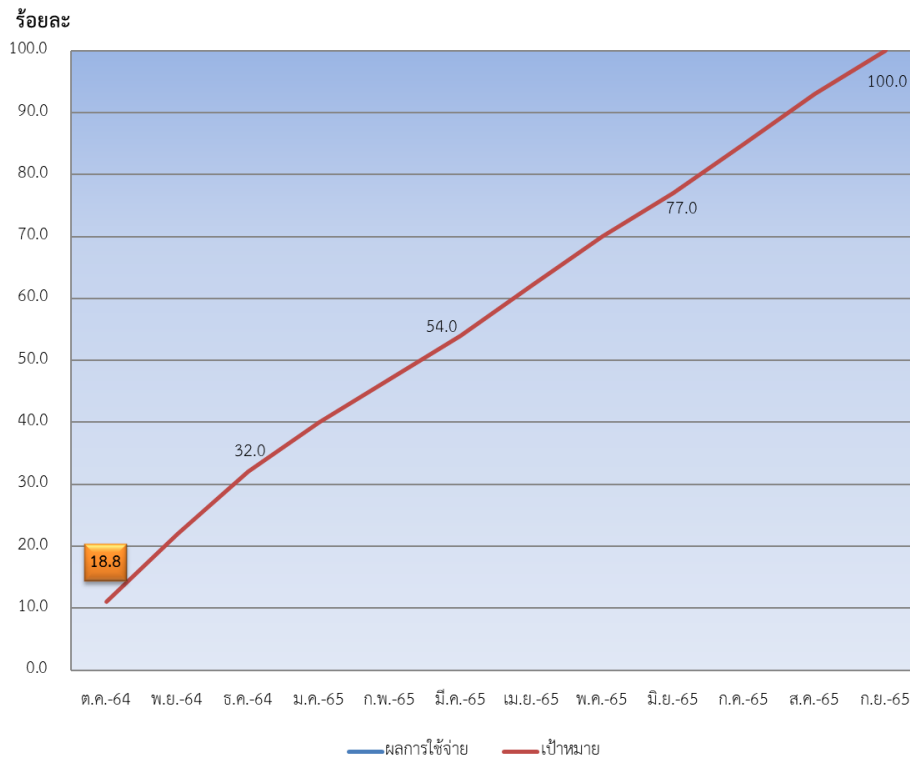
**ผลการใช้จ่ายงบประมาณ ประจำปีงบประมาณ พ.ศ. 2565**  
**สะสมตั้งแต่ต้นปีงบประมาณจนถึงเดือนตุลาคม 2564**

หน่วย : ล้านบาท

รายการ	งบประมาณที่ได้รับจัดสรร	ผลการใช้จ่ายจริง	ร้อยละการใช้จ่าย	เป้าหมายการใช้จ่าย (ร้อยละ)
1. รายจ่ายจริงปีงบประมาณปัจจุบัน1	1,994.3	374.5	18.8	
1.1 รายจ่ายประจำ	834.6	357.6	42.8	
1.2 รายจ่ายลงทุน	1,159.7	16.9	1.5	
2. รายจ่ายงบประมาณเหลือมปี	1,232.0	121.8	9.9	
2.1 ปีงบประมาณ พ.ศ. 2564	1,232.0	121.8	9.9	
2.2 ก่อนปีงบประมาณ พ.ศ. 2564	-	-	-	
3. รวมการเบิกจ่าย (1+2)	3,226.3	496.3	15.4	

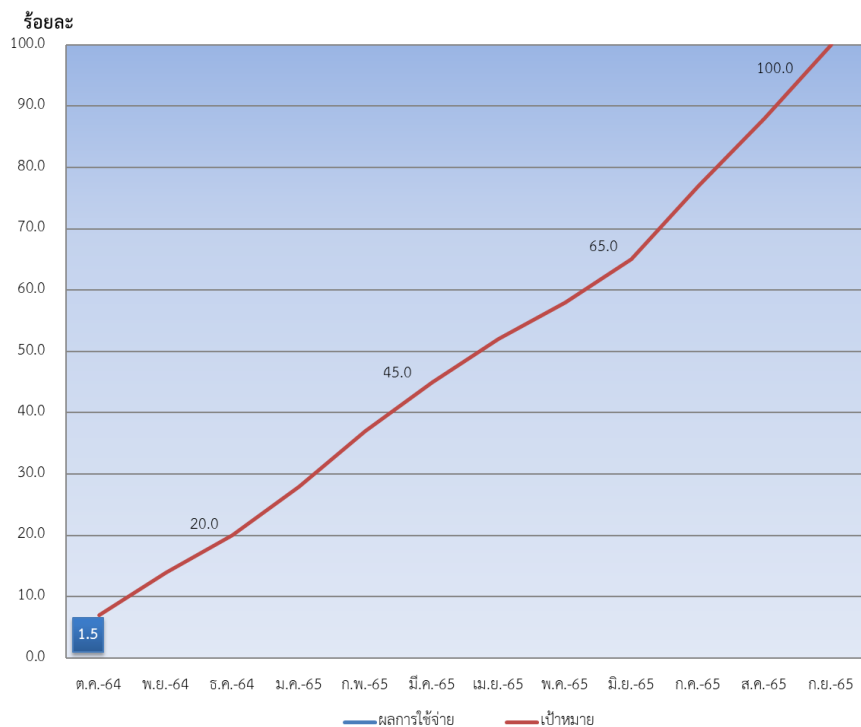
ที่มา : รายงาน MIS จากระบบบริหารการเงินการคลังภาครัฐแบบอิเล็กทรอนิกส์ (GFMS)

กราฟผลการใช้จ่ายงบประมาณภาพรวม ประจำปีงบประมาณ พ.ศ. 2565  
 เทียบกับเป้าหมายการใช้จ่าย  
 สะสมตั้งแต่ต้นปีงบประมาณจนถึงเดือนตุลาคม 2564



ที่มา : รายงาน MIS จากระบบบริหารการเงินการคลังภาครัฐแบบอิเล็กทรอนิกส์ (GFMS)

กราฟผลการใช้จ่ายงบประมาณงบลงทุน ประจำปีงบประมาณ พ.ศ. 2565  
 เทียบกับเป้าหมายการใช้จ่าย  
 สะสมตั้งแต่ต้นปีงบประมาณจนถึงเดือนตุลาคม 2564



ที่มา : รายงาน MIS จากระบบบริหารการเงินการคลังภาครัฐแบบอิเล็กทรอนิกส์ (GFMS)

ผลการใช้จ่ายงบประมาณของหน่วยงานที่ได้รับงบประมาณจัดสรรมากกว่า 100 ล้านบาทขึ้นไป  
 สะสมตั้งแต่ต้นปีงบประมาณจนถึงเดือนตุลาคม 2564

หน่วย: ล้านบาท

ลำดับที่	หน่วยงาน	งบประมาณ ที่ได้รับจัดสรร	ก่อนนี้	ร้อยละ การก่อนนี้	ผลการ เบิกจ่ายจริง	ร้อยละ การเบิกจ่าย
1.	โครงการชลประทานสระแก้ว	124.8	1.7	1.4	-	-
2.	งปม.จว.สำนักงานจังหวัดสระแก้ว	150.3	-	-	-	-
3.	สำนักงานส่งเสริมการปกครองท้องถิ่นจังหวัดสระแก้ว	419.8	-	-	-	-
4.	สำนักงานสาธารณสุขจังหวัด	235.8	19.6	8.3	14.2	6.0
รวมรายจ่ายลงทุนวงเงินตั้งแต่ 100 ล้านบาทขึ้นไป		930.7	21.3	2.3	14.2	1.5

ที่มา : รายงาน MIS จากระบบบริหารการเงินการคลังภาครัฐแบบอิเล็กทรอนิกส์ (GFMIS)

หน่วยงานที่มีรายจ่ายลงทุน วงเงินตั้งแต่ 100 ล้านบาทขึ้นไป จำนวน 4 หน่วย รวมรายจ่ายลงทุน 930.7 ล้านบาท คิดเป็นร้อยละ 80.3 ของงบประมาณรายจ่ายลงทุนที่ได้รับ มีการก่อนนี้ผูกพันจำนวน 21.3 ล้านบาท คิดเป็นร้อยละ 2.3 ของงบที่ได้รับการจัดสรร และผลการเบิกจ่ายจริงรวมทั้งสิ้น จำนวน 14.2 ล้านบาท คิดเป็นร้อยละ 1.5 ของงบที่ได้รับการจัดสรร

ผลการใช้จ่ายงบประมาณของหน่วยงานที่ได้รับงบประมาณจัดสรรตั้งแต่ 10 ถึง 100 ล้านบาท  
 สะสมตั้งแต่ต้นปีงบประมาณจนถึงเดือนตุลาคม 2564

หน่วย: ล้านบาท

ลำดับที่	หน่วยงาน	งบประมาณ ที่ได้รับ จัดสรร	ก่อนนี้	ร้อยละ การก่อน นี้	ผลการ เบิกจ่ายจริง	ร้อยละ การเบิกจ่าย
1.	แขวงทางหลวงสระแก้ว (วัฒนานคร)	28.0	0.4	1.3	2.3	8.1
2.	กรมการปกครอง	15.6	-	-	-	-
3.	สำนักงานคณะกรรมการอาชีวศึกษา	19.8	-	-	-	-
4.	กรมสุขภาพจิต	14.9	-	-	-	-
5.	สำนักงานตำรวจแห่งชาติ	62.4	-	-	-	-
6.	องค์การบริหารส่วนจังหวัดสระแก้ว	38.1	-	-	-	-
7.	เทศบาลเมืองวังน้ำเย็น	12.7	-	-	-	-
รวมรายจ่ายลงทุนวงเงินตั้งแต่ 10-100 ล้านบาท		191.5	0.4	0.2	2.3	1.2

ที่มา : รายงาน MIS จากระบบบริหารการเงินการคลังภาครัฐแบบอิเล็กทรอนิกส์ (GFMIS)

หน่วยงานที่มีรายจ่ายลงทุน วงเงินตั้งแต่ 10 ถึง 100 ล้านบาท จำนวน 7 หน่วย รวมรายจ่ายลงทุน 191.5 ล้านบาท คิดเป็นร้อยละ 16.5 ของงบประมาณรายจ่ายลงทุนที่ได้รับ มีการก่อนนี้ผูกพันจำนวน 0.4 ล้านบาท คิดเป็นร้อยละ 0.2 ของงบที่ได้รับการจัดสรร และผลการเบิกจ่ายจริงรวมทั้งสิ้น จำนวน 2.3 ล้านบาท คิดเป็นร้อยละ 1.2 ของงบที่ได้รับการจัดสรร

เครื่องชี้เศรษฐกิจการคลังจังหวัดสระแก้ว (Economic and Fiscal) รายเดือน

ตารางที่ 1 เครื่องชี้เศรษฐกิจ

เครื่องชี้เศรษฐกิจจังหวัด	หน่วย	ปี 2563	ปี 2564						
			Q1	Q2	Q3	ส.ค.	ก.ย.	ต.ค.	YTD
<b>เศรษฐกิจด้านอุปทาน</b>									
ดัชนีผลผลิตภาคเกษตรกรรม	%yoy	-4.8	5.1	9.3	58.7	76.7	89.8	106.9	8.0
(โครงสร้างสัดส่วน 0.29 %)									
ปริมาณผลผลิต : ข้าวเปลือกเจ้าหน้าปี	ตัน	250,544.0	177,703.0	0.0	0.0	0.0	0.0	0.0	177,703.0
	%yoy	-5.0	72.5	#DIV/0!	#DIV/0!	#DIV/0!	#DIV/0!	#DIV/0!	72.5
ปริมาณผลผลิต : ข้าวโพดเลี้ยงสัตว์	ตัน	60,658.0	0.0	8,500.0	7,979.3	7,768.0	9,008.0	8,303.0	16,776.0
	%yoy	-2.1	-100.0	#DIV/0!	#DIV/0!	#DIV/0!	#DIV/0!	#DIV/0!	-72.3
ปริมาณผลผลิต : อ้อยโรงงาน	ตัน	3,698,891.0	1,426,579.0	0.0	0.0	0.0	0.0	0.0	1,426,579.0
	%yoy	-4.2	-4.8	#DIV/0!	#DIV/0!	#DIV/0!	#DIV/0!	#DIV/0!	-4.8
ปริมาณผลผลิต : มันสำปะหลัง	ตัน	1,540,744.0	400,720.0	0.0	0.0	0.0	0.0	25,320.0	400,720.0
	%yoy	-12.8	37.8	#DIV/0!	#DIV/0!	#DIV/0!	#DIV/0!	#DIV/0!	37.8
ปริมาณผลผลิต : น้ำมันดิบ	ตัน	41,218.0	10,271.8	9,871.2	8,772.2	2,965.1	2,700.7	2,783.0	28,915.2
	%yoy	-3.6	-6.4	-6.8	-10.3	-10.4	-12.6	-12.7	-7.7
ปริมาณผลผลิต : โคเนื้อ	ตัว	278,325.0	78,550.0	81,984.0	90,704.0	88,776.0	90,704.0	91,872.0	756,331.0
	%yoy	285.4	23.7	15.9	26.4	24.6	26.4	29.0	954.1
ดัชนีผลผลิตภาคอุตสาหกรรม	%yoy	-2.4	-2.0	-0.5	1.9	3.8	2.3	4.0	0.2
(โครงสร้างสัดส่วน 0.18 %)									
ปริมาณการใช้ไฟฟ้าภาคอุตสาหกรรม	ล้าน kwh	415.7	102.4	99.8	108.6	38.8	36.1	34.7	310.9
	%yoy	-3.1	-9.1	-3.4	6.5	15.9	7.9	5.1	-2.2
ทุนจดทะเบียนของโรงงานอุตสาหกรรมสะสม	ล้านบาท	43,650.8	43,655.2	43,882.5	43,855.0	43,779.5	43,811.4	45,286.3	393,389.9
	%yoy	0.0	0.0	0.6	0.5	0.3	0.4	3.8	801.5
จำนวนโรงงานอุตสาหกรรมสะสม	แห่ง	754.0	761.0	784.0	783.0	774.0	777.0	782.0	6,881.0
	%yoy	0.0	0.9	4.0	3.8	2.7	3.1	3.7	812.6
ดัชนีผลผลิตภาคการบริการ	%yoy	-16.9	-36.2	-29.2	-44.0	-43.6	-42.8	-44.1	-37.1
(โครงสร้างสัดส่วน 0.53 %)									
จำนวนนักท่องเที่ยว	คน	727,909.0	27,889.0	9,704.0	10,867.0	7,452.0	10,088.0	17,051.0	70,239.0
	%yoy	-77.9	-95.5	-62.2	-72.7	-43.7	-19.0	28.7	-89.8
ภาษีบำรุงท้องถิ่นจากโรงแรมของ อบจ.	บาท	365,545.2	91,065.6	93,822.1	67,577.4	20,908.9	18,031.8	25,992.9	252,465.0
	%yoy	-16.5	-24.4	120.7	-25.5	-34.5	-49.3	-26.1	-0.5
มูลค่าการขายส่ง การขายปลีก	ล้านบาท	37,335.3	9,338.0	1,732.9	1,554.3	1,525.7	1,554.3	1,498.7	20,239.2
	%yoy	1.0	0.1	-81.4	-83.3	-51.0	-50.0	-51.8	-27.7
มูลค่าการขนส่งและสถานที่เก็บสินค้า	ล้านบาท	320.0	81.8	81.1	80.9	26.9	27.0	27.0	243.8
	%yoy	-65.9	-13.9	132.7	-22.6	-22.7	-22.6	-22.6	-19.8
<b>เศรษฐกิจด้านอุปสงค์</b>									
ดัชนีการบริโภคภาคเอกชน	%yoy	-9.3	24.0	56.5	27.5	35.1	11.8	-18.9	28.3
จำนวนรถยนต์นั่งส่วนบุคคล	คัน	1,443.0	608.0	988.0	791.0	235.0	263.0	190.0	2,387.0
	%yoy	-30.4	47.9	179.1	161.9	132.7	155.3	104.3	123.7
จำนวนรถจักรยานยนต์จดทะเบียนใหม่	คัน	10,662.0	3,130.0	3,161.0	2,296.0	814.0	749.0	979.0	8,587.0
	%yoy	-4.7	10.3	44.9	-21.2	-16.2	-20.6	31.6	8.3

เครื่องชี้เศรษฐกิจจังหวัด	หน่วย	ปี 2563	ปี 2564						
			Q1	Q2	Q3	ส.ค.	ก.ย.	ต.ค.	YTD
ปริมาณการใช้ไฟฟ้าของครัวเรือนที่อยู่อาศัย	ล้าน kwh	299.9	67.2	86.5	84.2	29.2	26.3	26.7	237.9
	%yoy	8.0	-3.8	1.8	8.4	14.1	4.0	11.7	2.3
ภาษีมูลค่าเพิ่ม	ล้านบาท	578.0	168.3	199.7	164.9	54.5	54.0	53.1	533.0
	%yoy	-5.5	20.6	40.3	13.6	24.4	-1.9	-27.9	24.8
ดัชนีการลงทุนภาคเอกชน	%yoy	6.1	7.9	7.6	8.8	8.9	9.6	8.8	8.2
รถยนต์ที่จดทะเบียนใช้ในการพาณิชย์	คัน	9.0	15.0	48.0	49.0	19.0	17.0	11.0	112.0
	%yoy	-65.4	#DIV/0!	#DIV/0!	444.4	533.3	466.7	#DIV/0!	1,144.4
ทุนจดทะเบียนธุรกิจนิติบุคคลใหม่	ล้านบาท	379.9	113.7	85.9	81.5	26.3	28.8	43.5	281.1
	%yoy	-22.5	5.7	-28.6	5.6	-10.2	-1.7	128.9	-7.8
สินเชื่อเพื่อการลงทุน	ล้านบาท	12,015.6	12,558.7	12,754.3	12,949.7	12,884.1	12,949.7	12,849.6	114,421.5
	%yoy	5.2	7.0	5.8	8.0	7.1	8.0	7.6	854.2
ดัชนีการใช้จ่ายภาครัฐ	%yoy	17.7	39.9	57.4	12.4	40.3	-10.1	130.8	37.2
รายจ่ายประจำ	ล้านบาท	2,718.2	610.4	572.0	2,787.9	280.8	362.3	357.6	2,084.2
	%yoy	35.7	-20.2	5.5	294.1	21.5	15.4	130.9	-48.1
รายจ่ายลงทุน	ล้านบาท	2,008.4	636.5	1,039.3	3,029.5	380.8	349.9	138.6	2,713.2
	%yoy	2.3	306.9	103.5	202.4	55.1	-24.5	130.6	-25.8
ดัชนีการค้าชายแดน	%yoy	-12.5	-4.1	45.6	23.3	13.5	45.7	22.3	17.4
มูลค่าการส่งออกผ่านด่านศุลกากร	ล้านบาท	75,125.2	21,478.3	19,931.3	22,248.1	7,089.5	8,261.4	7,785.6	63,657.7
	%yoy	-15.9	-10.2	38.0	28.5	20.9	48.0	22.1	14.3
มูลค่าการนำเข้าผ่านด่านศุลกากร	ล้านบาท	17,315.8	7,106.6	4,627.1	4,579.0	1,474.8	1,613.2	1,673.4	16,312.8
	%yoy	6.1	20.4	91.2	3.0	-12.5	35.3	23.0	27.8
<b>ด้านรายได้ (Income)</b>									
ดัชนีรายได้เกษตรกร	%yoy	2.0	20.3	21.2	63.5	87.5	98.0	94.5	22.6
ดัชนีผลผลิตภาคเกษตรกรรม	%yoy	-4.8	5.1	9.3	58.7	76.7	89.8	106.9	8.0
ดัชนีราคาสินค้าเกษตร	%yoy	7.1	15.0	10.8	2.1	6.1	4.3	-6.0	7.6
<b>ด้านการเงิน</b>									
ปริมาณเงินฝากรวม	ล้านบาท	39,095.6	45,787.1	45,807.6	45,793.8	45,893.1	45,793.8	46,036.9	45,793.8
	%yoy	0.9	17.5	16.5	17.1	17.4	17.1	18.0	17.1
ปริมาณสินเชื่อรวม	ล้านบาท	40,052.0	41,862.3	42,514.5	43,165.8	42,946.9	43,165.8	42,831.8	43,165.8
	%yoy	5.2	7.0	5.8	8.0	7.1	8.0	7.6	8.0
<b>ด้านเสถียรภาพเศรษฐกิจ (Stability)</b>									
ดัชนีราคาผู้บริโภคทั่วไป	2550 =100	102.4	100.4	101.2	102.4	101.9	102.9	103.5	101.5
(อัตราเงินเพื่อทั่วไป)	%yoy	-0.5	-2.5	-0.1	0.1	-0.5	0.7	0.4	-0.2
- อาหารและเครื่องดื่ม	%yoy	2.3	-3.0	-3.8	-2.0	-2.8	-1.7	-2.9	-2.9
- ไม่ใช่อาหารและเครื่องดื่ม	%yoy	-2.2	-1.9	2.6	1.4	1.0	2.3	2.7	0.9
ดัชนีราคาผู้บริโภคพื้นฐาน	2550 =100	103.3	101.3	100.4	100.5	100.5	100.6	100.6	100.8
(อัตราเงินเพื่อพื้นฐาน)	%yoy	0.5	-2.1	-2.8	-2.7	-2.7	-2.6	-2.6	-2.5
ดัชนีราคาผู้ผลิต	2553=100	99.7	99.5	101.6	102.6	102.7	103.0	104.8	101.6
(อัตราการเปลี่ยนแปลง)	%yoy	1.0	-1.4	3.2	2.8	2.7	3.0	4.8	1.9
การจ้างงาน (Employment)	คน	318,146.7	319,140.6	338,120.2	349,192.0	349,192.0	349,192.0	349,192.0	336,855.1
	%yoy	6.2	1.0	6.1	9.5	9.3	9.4	9.5	5.9

ตารางที่ 2 เครื่องชี้การคลัง

เครื่องชี้ภาคการคลัง	หน่วย	ปีงบประมาณ(FY)	ปีงบประมาณ (FY) พ.ศ. 2564						ปีงบประมาณ (FY) พ.ศ. 2565
		พ.ศ. 2563	Q1/FY64	Q2/FY64	Q3/FY64	Q4/FY64	ส.ค.	ก.ย.	ต.ค.
รายได้จัดเก็บ	ล้านบาท	2,085.2	551.7	589.6	686.8	588.8	196.3	220.7	172.2
	%yoy	50.9	39.1	60.2	216.1	-50.9	-18.3	-15.4	-21.5
สรรพากรพื้นที่สระแก้ว	ล้านบาท	1,585.1	357.5	428.9	590.9	494.5	169.9	183.0	135.8
	%yoy	54.3	-0.7	54.5	269.4	-33.8	-10.1	-11.4	-6.3
สรรพสามิตพื้นที่สระแก้ว	ล้านบาท	19.7	7.8	5.5	3.5	4.6	1.7	1.7	2.5
	%yoy	28.5	136.3	15.1	105.9	-14.1	-20.5	32.2	-30.1
ด้านศุลกากรอรัญประเทศ	ล้านบาท	116.7	59.9	49.8	32.0	29.1	8.2	12.4	18.2
	%yoy	-0.1	167.1	235.1	368.2	-90.6	-35.3	-23.0	-33.3
ธนาภิษพื้นที่สระแก้ว	ล้านบาท	20.1	4.3	5.6	6.2	3.0	1.2	0.5	0.7
	%yoy	37.1	-53.4	-57.1	236.8	-44.1	18.4	-51.6	-19.5
ส่วนราชการอื่น	ล้านบาท	343.6	122.2	99.8	54.1	57.5	15.3	23.0	15.0
	%yoy	65.8	164.2	28.1	-35.9	-129.4	-56.8	-35.9	-64.9
รายได้้นำส่งคลัง	ล้านบาท	1,143.3	302.3	401.0	272.9	287.5	90.2	105.1	106.4
	%yoy	64.0	31.3	58.5	140.8	-9.8	-8.0	-3.5	-8.3
รายจ่ายเงินงบประมาณรวม	ล้านบาท	4,579.0	1,019.9	1,246.9	1,611.3	1,939.2	661.6	712.2	496.2
	%yoy	79.6	60.9	93.1	166.7	54.7	38.8	-8.4	130.8
ดุลเงินงบประมาณ	ล้านบาท	-3,435.8	-717.6	-845.9	-1,338.4	-1,651.8	-571.4	-607.1	-389.8

จัดทำโดยสำนักงานคลังจังหวัดสระแก้ว กลุ่มงานบริหารการคลังและเศรษฐกิจ

โทรศัพท์ 037-425001-3 ต่อ 318 E-mail : [skw@cgd.go.th](mailto:skw@cgd.go.th)

<http://www.cgd.go.th/skw>