



ฉบับที่ 4/2566

รายงานภาวะเศรษฐกิจการคลังจังหวัดน่าน ประจำเดือน เมษายน 2566

“เครื่องชี้เศรษฐกิจจังหวัดน่าน ในเดือน เมษายน 2566 มีสัญญาณ **หดตัว** เมื่อเทียบกับเดือนเดียวกันของปีที่แล้ว จากปัจจัยด้านอุปทาน **หดตัว** ตามเครื่องชี้ดัชนีผลผลิตเกษตรกรรม ขณะที่ปัจจัยด้านอุปสงค์ **ขยายตัว** ตามเครื่องชี้ดัชนีการบริโภคภาคเอกชนและดัชนีการค้าชายแดน **ด้านเสถียรภาพทางเศรษฐกิจ อัตราเงินเฟ้อ และการจ้างงาน ขยายตัว**”

เศรษฐกิจด้านอุปทาน (การผลิต) พบว่า มีสัญญาณ**หดตัว** เมื่อเทียบกับเดือนเดียวกันของปีก่อน สะท้อนได้จาก **ดัชนีผลผลิตภาคเกษตรกรรม** หดตัว ร้อยละ **-18.56** เมื่อเทียบกับเดือนเดียวกันของปีที่แล้ว หดตัวจากเดือนก่อนที่ขยายตัว ร้อยละ 14.71 ตามการลดลงของปริมาณผลผลิตลิ้นจี่ ปลายะเพียน ยางพารา ข้าวโพดเลี้ยงสัตว์ และข้าว ที่หดตัว ร้อยละ **-78.73 -37.87 -26.60 -21.42** และ **-5.34** ตามลำดับ โดยปริมาณผลผลิตปลายะเพียนลดลงเป็นผลจากสภาพอากาศร้อนทำให้ผลผลิตเติบโตช้า ทำให้มีปริมาณที่ออกจำหน่ายลดลง ปริมาณผลผลิตยางพาราลดลงเนื่องจากสภาพอากาศร้อน ปริมาณน้ำยางน้อย เกษตรกรชะลอการกรีด ประกอบกับราคายางพารามีแนวโน้มลดลงทำให้เกษตรกรเลื่อนการเปิดกรีดหน้ายางที่ครบกำหนดกรีดออกไป และปริมาณผลผลิตข้าวโพดเลี้ยงสัตว์ ข้าว และลิ้นจี่มีผลผลิตลดลงเนื่องจากปรากฏการณ์เอลนีโญ ก่อให้เกิดสภาพอากาศร้อน ปริมาณน้ำฝนน้อยส่งผลให้ผลผลิตไม่ค่อยสมบูรณ์ ผลผลิตลดลง ขณะที่ **ดัชนีผลผลิตภาคอุตสาหกรรม** ขยายตัว ร้อยละ 13.22 เมื่อเทียบกับเดือนเดียวกันของปีที่แล้ว ขยายตัวต่อเนื่องจากเดือนก่อนที่ขยายตัว ร้อยละ 2.89 ตามการเพิ่มขึ้นของปริมาณการใช้ไฟฟ้าภาคอุตสาหกรรม หุนจืดทะเบียนของอุตสาหกรรม และจำนวนโรงงานในจังหวัด ที่ขยายตัว ร้อยละ 19.39 6.99 และ 4.35 ตามลำดับ เป็นผลจากผู้ประกอบการมีการลงทุนเพิ่มขึ้นจากภาวะเศรษฐกิจที่ฟื้นตัว ตลอดจนมีการผลิตสินค้าอย่างต่อเนื่อง เช่น โรงงานผลิตน้ำแข็งก้อนเล็ก การคั่ว บดกาแฟ การสีข้าว คอนกรีตผสมเสร็จ เป็นต้นสอดคล้องกับปริมาณการใช้ไฟฟ้าภาคอุตสาหกรรมที่เพิ่มขึ้นด้วย และ **ดัชนีผลผลิตภาคบริการ** ขยายตัว ร้อยละ 2.17 เมื่อเทียบกับเดือนเดียวกันของปีที่แล้ว ขยายตัวลดลงจากเดือนก่อนที่ขยายตัว ร้อยละ 3.33 ตามการเพิ่มขึ้นของภาษีมูลค่าเพิ่มหมวดโรงแรมและภัตตาคาร จำนวนนักท่องเที่ยว ปริมาณการใช้ไฟฟ้าภาคบริการและจำนวนผู้โดยสารผ่านท่าอากาศยาน ที่ขยายตัว ร้อยละ 110.11 48.02 26.83 และ 11.55 ตามลำดับ เป็นผลจากการมีวันหยุดยาว และการจัดงานกระตุ้นเศรษฐกิจ การจ้างงาน และการส่งเสริมการท่องเที่ยวของจังหวัดน่าน อาทิ “งานวันมรดกน่าน สืบสานมรดกไทยและวันรำลึกพระเจ้าน่าน สืบสานตำนานนันทบุรี” “งานฮอตสะหลี ปีใหม่ ม่วนใจ๋ ตีล่องปูทา 2566” “งานเล่นน้ำสงกรานต์ปลอดภัย บนถนนข้าวแต่น ปลอดภัยเบียร์@NAN 2023” “งานประเพณีสงกรานต์ (ปีใหม่เมือง)” รวมถึงมาตรการกระตุ้นเศรษฐกิจของภาครัฐ เช่น โครงการเราเที่ยวด้วยกัน เฟส 5 ทำให้มีการใช้บริการภัตตาคาร การเข้าพักที่พักริม โรงแรมของนักท่องเที่ยว สอดคล้องกับภาษีมูลค่าเพิ่มหมวดโรงแรมและภัตตาคาร และปริมาณการใช้ไฟฟ้าภาคบริการที่เพิ่มขึ้น

## ตารางเครื่องชี้ ด้านอุปทานของจังหวัดน่าน เดือน เมษายน 2566

เครื่องชี้เศรษฐกิจด้านอุปทาน (Supply side)	หน่วย	ปี 2565	ปี 2566				
			Q1	ก.พ.-66	มี.ค.-66	เม.ย.-66	YTD
ดัชนีผลผลิตภาคเกษตรกรรม (%yoy) (โครงสร้างสัดส่วน 32.25%)	%yoy	-0.66	8.19	10.17	14.71	-18.56	-6.12
ดัชนีผลผลิตภาคอุตสาหกรรม (%yoy) (โครงสร้างสัดส่วน 7.04%)	%yoy	7.13	5.83	9.20	2.89	13.22	7.77
ดัชนีผลผลิตภาคบริการ (%yoy) (โครงสร้างสัดส่วน 60.71%)	%yoy	8.11	2.30	3.45	3.33	2.17	2.26

**เศรษฐกิจด้านอุปสงค์ (การใช้จ่าย) พบว่า มีสัญญาณขยายตัว** เมื่อเทียบกับเดือนเดียวกันของปีก่อน สะท้อนได้จาก **ดัชนีการบริโภคภาคเอกชน** ขยายตัว ร้อยละ 15.58 เมื่อเทียบกับเดือนเดียวกันของปีที่แล้ว พื้นตัวจากเดือนก่อนที่หดตัว ร้อยละ **-5.47** ตามการเพิ่มขึ้นของรถจักรยานยนต์จดทะเบียนใหม่ ปริมาณการใช้ไฟฟ้าภาคครัวเรือน ภาษีมูลค่าเพิ่มหมวดขายส่ง ขายปลีกฯ และรถยนต์นั่งจดทะเบียนใหม่ที่ขยายตัว ร้อยละ 20.52 16.44 15.20 และ 14.00 ตามลำดับ โดยรถจักรยานยนต์จดทะเบียนใหม่และรถยนต์นั่งจดทะเบียนใหม่เพิ่มขึ้น ผลจากบริษัทตัวแทนจำหน่ายจัดโปรโมชั่นต่างๆ เพื่อกระตุ้นยอดขายรวมถึงความต้องการเปลี่ยนรถคันใหม่แทนคันเดิมที่ครบอายุการใช้งาน ภาษีมูลค่าเพิ่มหมวดขายส่ง ขายปลีกฯ เพิ่มขึ้นจากภาวะเศรษฐกิจที่ฟื้นตัวประกอบกับเป็นช่วงเทศกาลสงกรานต์ ทำให้ประชาชนมีกำลังซื้อและมีการจับจ่ายใช้สอยเพิ่มขึ้น และปริมาณการใช้ไฟฟ้าภาคครัวเรือนเพิ่มขึ้นผลจากสภาพอากาศที่ร้อนทำให้มีการใช้อุปกรณ์ไฟฟ้าเพิ่มขึ้น **ดัชนีการค้าขายแดน** ขยายตัว ร้อยละ 13.81 เมื่อเทียบกับเดือนเดียวกันของปีที่แล้ว ขยายตัวลดลงจากเดือนก่อนที่ขยายตัว ร้อยละ 42.33 ผลจากมูลค่าการค้าขายแดนโดยเฉลี่ยที่เพิ่มขึ้น โดยมูลค่าการนำเข้าสินค้าเพิ่มขึ้น 308.62 ล้านบาท ขยายตัว ร้อยละ 13.21 สินค้านำเข้า 5 อันดับแรก ได้แก่ 1.พลังงานไฟฟ้า 2.ข้าวโพดเลี้ยงสัตว์ 3.ลูกเต๋อย 4.หม้อแปลง 5.เครื่องยนต์เก๋า และมูลค่าการส่งออกสินค้าเพิ่มขึ้น 62.29 ล้านบาท ขยายตัว ร้อยละ 17.76 สินค้าส่งออก 5 อันดับแรก ได้แก่ 1.น้ำมันปิโตรเลียม 2.สิ่งก่อสร้างและส่วนประกอบ 3.ส่วนประกอบเครื่องจักร 4.ส่วนประกอบและอุปกรณ์ประกอบยานยนต์ และ 5.เครื่องอุปกรณ์ไฟฟ้า ขณะที่**ดัชนีการใช้จ่ายภาครัฐบาล** (เฉพาะงบประมาณปีปัจจุบัน) หดตัว ร้อยละ **-14.52** เมื่อเทียบกับเดือนเดียวกันของปีที่แล้ว หดตัวจากเดือนก่อนที่ขยายตัว ร้อยละ 43.64 ตามการลดลงของการเบิกจ่ายงบประมาณทั้งรายจ่ายลงทุนและรายจ่ายประจำ ที่หดตัว ร้อยละ **-21.64** และ **-8.27** ตามลำดับ เนื่องจากผู้รับจ้างเป็นคนต่างถิ่น ไม่ทราบพื้นที่ดำเนินการ ทำให้ยากลำบากต่อการขนส่งวัสดุรวมทั้งผู้รับจ้างรับงานหลายแห่ง ทำให้การดำเนินงานล่าช้า ไม่เป็นไปตามงวดงานส่งผลให้การเบิกจ่ายเงินล่าช้า ขณะเดียวกันองค์กรปกครองส่วนท้องถิ่นได้รับจัดสรรงบรายจ่ายประจำเพิ่มเติม **ดัชนีการลงทุนภาคเอกชน** หดตัว ร้อยละ **-6.96** เมื่อเทียบกับเดือนเดียวกันของปีที่แล้ว หดตัวต่อเนื่องจากเดือนก่อนที่หดตัว ร้อยละ **-3.32** ตามการลดลงของรถยนต์เพื่อการพาณิชย์จดทะเบียนใหม่และสินเชื่อเพื่อการลงทุน (30% ของสินเชื่อรวม) ที่หดตัว ร้อยละ **-35.58** และ **-0.29** ตามลำดับ โดยรถยนต์เพื่อการพาณิชย์จดทะเบียนใหม่และสินเชื่อเพื่อการลงทุนลดลงเนื่องจากราคาพลังงานที่ปรับตัวสูงขึ้นและการขึ้นอัตราดอกเบี้ยส่งผลให้ผู้ประกอบการชะลอการซื้อและการกู้ยืมออกไป

## ตารางเครื่องชี้ ด้านอุปสงค์ของจังหวัดน่าน เดือน เมษายน 2566

เครื่องชี้เศรษฐกิจด้านอุปสงค์ (Demand)	หน่วย	ปี 2565	ปี 2566				
			Q1	ก.พ.-66	มี.ค.-66	เม.ย.-66	YTD
ดัชนีการบริโภคภาคเอกชน (% yoy ) (โครงสร้างสัดส่วน 31.12%)	%yoy	6.78	-5.17	0.43	-5.47	15.58	-0.78
ดัชนีการลงทุนภาคเอกชน (% yoy ) (โครงสร้างสัดส่วน 31.97%)	%yoy	-1.41	-4.21	0.09	-3.32	-6.96	-4.89
ดัชนีการใช้จ่ายภาครัฐบาล (% yoy ) (โครงสร้างสัดส่วน 10.21%)	%yoy	-9.36	37.50	74.61	43.64	-14.52	23.06
ดัชนีการค้าขายแดน (% yoy ) (โครงสร้างสัดส่วน 26.70%)	%yoy	18.57	12.09	16.63	42.33	13.81	12.55

ด้านรายได้เกษตรกรในจังหวัดน่าน ในเดือน เมษายน 2566 พบว่ามีสัญญาณ หดตัว ร้อยละ **-7.19** เมื่อเทียบกับเดือนเดียวกันของปีที่แล้ว หดตัวจากเดือนก่อนที่ขยายตัว ร้อยละ 40.26 เป็นผลจากดัชนีผลิตภาคเกษตร หดตัว ร้อยละ **-18.56** จากการลดลงของผลผลิตลีนจี่ ปลาตะเพียน ยางพารา ข้าวโพดเลี้ยงสัตว์ และข้าว

ด้านสภาพคล่องในระบบสถาบันการเงิน โดยปริมาณเงินฝากมียอดสะสมรวม 43,008.86 ล้านบาท ขยายตัว ร้อยละ 0.53 ขยายตัวลดลงจากเดือนก่อนที่ขยายตัว ร้อยละ 1.66 เป็นผลจากภาคธุรกิจและประชาชนออมเงินในรูปแบบการซื้อสลากออมทรัพย์ การฝากเงินแบบมีประกันชีวิตเพิ่มขึ้น ด้านปริมาณสินเชื่อรวมมียอดสะสม 47,220.56 ล้านบาท หดตัว ร้อยละ **-0.29** เมื่อเทียบกับเดือนเดียวกันของปีที่แล้ว หดตัวลดลงจากเดือนก่อนที่หดตัว ร้อยละ **-0.87** เป็นผลจากคณะกรรมการนโยบายการเงิน (กนง.) มีมติปรับอัตราดอกเบี้ยทำให้นักลงทุนชะลอการขอสินเชื่อออกไปก่อน

## ตารางเครื่องชี้ ด้านรายได้เกษตรกร และด้านการเงินจังหวัดน่าน เดือน เมษายน 2566

เครื่องชี้เศรษฐกิจจังหวัด	หน่วย	ปี 2565	ปี 2566				
			Q1	ก.พ.-66	มี.ค.-66	เม.ย.-66	YTD
ดัชนีรายได้เกษตรกร (% yoy )	%yoy	12.94	28.67	33.17	40.26	-7.19	10.04
ปริมาณเงินฝากรวม	%yoy	3.42	1.66	2.70	1.66	0.53	0.53
ปริมาณสินเชื่อรวม	%yoy	-1.04	-0.87	-0.80	-0.87	-0.29	-0.29

เสถียรภาพทางเศรษฐกิจ ในเดือน เมษายน 2566 อัตราเงินเฟ้อทั่วไปของจังหวัดน่าน พบว่ามีสัญญาณขยายตัว ร้อยละ 3.34 เมื่อเทียบกับเดือนเดียวกันของปีที่แล้ว ขยายตัวลดลงจากเดือนก่อนที่ขยายตัว ร้อยละ 3.93 ผลจากดัชนีราคาผู้บริโภคของจังหวัดน่าน ทั้งหมดอื่นๆ ไม่ใช่อาหารและเครื่องดื่ม และหมวดอาหารและเครื่องดื่ม (ทุกหมวดรายการ) ขยายตัวจากต้นทุนของสินค้าและบริการที่เพิ่มขึ้นด้านการจ้างงานในเดือน เมษายน 2566 พบว่า มีสัญญาณขยายตัว ร้อยละ 0.55 เมื่อเทียบกับเดือนเดียวกันของปีที่แล้ว ฟื้นตัวจากเดือนก่อนที่หดตัว ร้อยละ -5.25 เป็นผลจากการจ้างงานของภาคอุตสาหกรรม ภาคบริการ และภาคเกษตร

### ตารางเครื่องชี้ เสถียรภาพทางเศรษฐกิจจังหวัดน่าน เดือน เมษายน 2566

เครื่องชี้เศรษฐกิจจังหวัด	หน่วย	ปี 2565	ปี 2566				
			Q1	ก.พ.-66	มี.ค.-66	เม.ย.-66	YTD
อัตราเงินเฟ้อ (Inflation Rate)	%yoy	5.48	5.90	4.61	3.93	3.34	5.25
การจ้างงาน (Employment)	%yoy	1.54	-5.25	-5.25	-5.25	0.55	0.55



## ด้านการคลัง

เดือนเมษายน 2566 ด้านการคลังของจังหวัดน่าน พบว่า ผลการเบิกจ่ายเงินงบประมาณรวมของส่วนราชการในจังหวัดน่าน (รวมงบประมาณทั้งปีปัจจุบันและงบเหลือปี) เท่ากับ 404.73 ล้านบาท หดตัว ร้อยละ -10.36 เมื่อเทียบกับเดือนเดียวกันของปีที่แล้ว ผลจากการเบิกจ่ายรายจ่ายลงทุนและงบประมาณรายจ่ายประจำลดลง โดยส่วนราชการที่มีการเบิกจ่ายรายจ่ายลงทุนลดลง ได้แก่ หน่วยงานในสังกัดกรมทางหลวง กรมทางหลวงชนบท และรายจ่ายประจำลดลง ได้แก่ มหาวิทยาลัยเทคโนโลยีราชมงคลล้านนา สำนักงานคณะกรรมการการศึกษาขั้นพื้นฐาน กรมการปกครอง เป็นต้น ด้านการจัดเก็บรายได้ของส่วนราชการจังหวัดน่าน จัดเก็บได้ทั้งสิ้น 178.21 ล้านบาท ขยายตัว ร้อยละ 0.71 เมื่อเทียบกับเดือนเดียวกันของปีที่แล้ว เป็นผลจากการจัดเก็บรายได้เพิ่มขึ้นของด้านศุลกากรทุ่งช้าง (ประเภทอากรขาเข้าและค่าธรรมเนียม) สำนักงานธนารักษ์พื้นที่น่าน สำนักงานสรรพากรพื้นที่น่าน (ประเภทภาษีมูลค่าเพิ่ม) และหน่วยราชการอื่น ขยายตัวลดลงจากเดือนก่อน ที่ขยายตัว ร้อยละ 38.81 โดยส่วนราชการในจังหวัดน่านมีการนำส่งรายได้ทั้งสิ้น 171.85 ล้านบาท ขยายตัว ร้อยละ 12.93 สำหรับดุลเงินงบประมาณ ขาดดุล 232.88 ล้านบาท เนื่องจากมีการเบิกจ่ายงบประมาณภาพรวมมากกว่ารายได้ที่นำส่งคลัง

### ตารางฐานะการคลัง เดือนเมษายน 2566

เครื่องชี้ภาวะการคลัง	หน่วย	ปีงบประมาณ (FY) พ.ศ. 2565	ปีงบประมาณ (FY) พ.ศ.2566					
			Q1/FY66	Q2/FY66	ก.พ.66	มี.ค.66	เม.ย.66	YTD (FY)
รายได้จัดเก็บ (ล้านบาท)	ล้านบาท	1,802.78	415.48	666.61	159.91	161.98	178.21	1,260.30
(%yoy)	%yoy	963.21	6.96	62.73	18.57	38.81	0.71	29.26
ประมาณการรายได้	ล้านบาท	2,025.74	528.46	494.83	155.95	152.96	210.84	1,234.13
ความแตกต่างเทียบกับประมาณการ (ล้านบาท)	ล้านบาท	-222.96	-112.98	171.78	3.96	9.02	-32.63	26.17
ร้อยละความแตกต่างเทียบกับประมาณการ (%)	%yoy	-11.01	-21.38	34.71	2.54	5.90	-15.48	2.12
รายได้ที่นำส่งคลัง (ล้านบาท)	ล้านบาท	1,710.16	394.38	646.06	152.69	153.02	171.85	1,212.29
(%yoy)	%yoy	932.46	4.26	64.47	18.89	35.96	12.93	31.31
รายจ่ายเงินงบประมาณรวม (ล้านบาท)	ล้านบาท	5,506.60	1,305.95	1,648.69	642.72	667.99	404.73	3,359.37
(%yoy)	%yoy	2,105.64	14.87	18.53	33.99	30.36	-10.36	12.76
ดุลเงินงบประมาณ (ล้านบาท)	ล้านบาท	-3,796.44	-911.57	-1,002.63	-490.03	-514.97	-232.88	-2,147.08
(%yoy)	%yoy	4,418.50	20.16	0.45	39.51	28.79	-22.20	4.43

หมายเหตุ : ดุลงบประมาณ คำนวณจากรายได้นำส่ง หักรายจ่ายเงินงบประมาณรวม

ผลการเบิกจ่ายงบประมาณ ประจำปีงบประมาณ พ.ศ. 2566  
 สะสมตั้งแต่ต้นปีงบประมาณจนถึงเดือน เมษายน พ.ศ. 2566

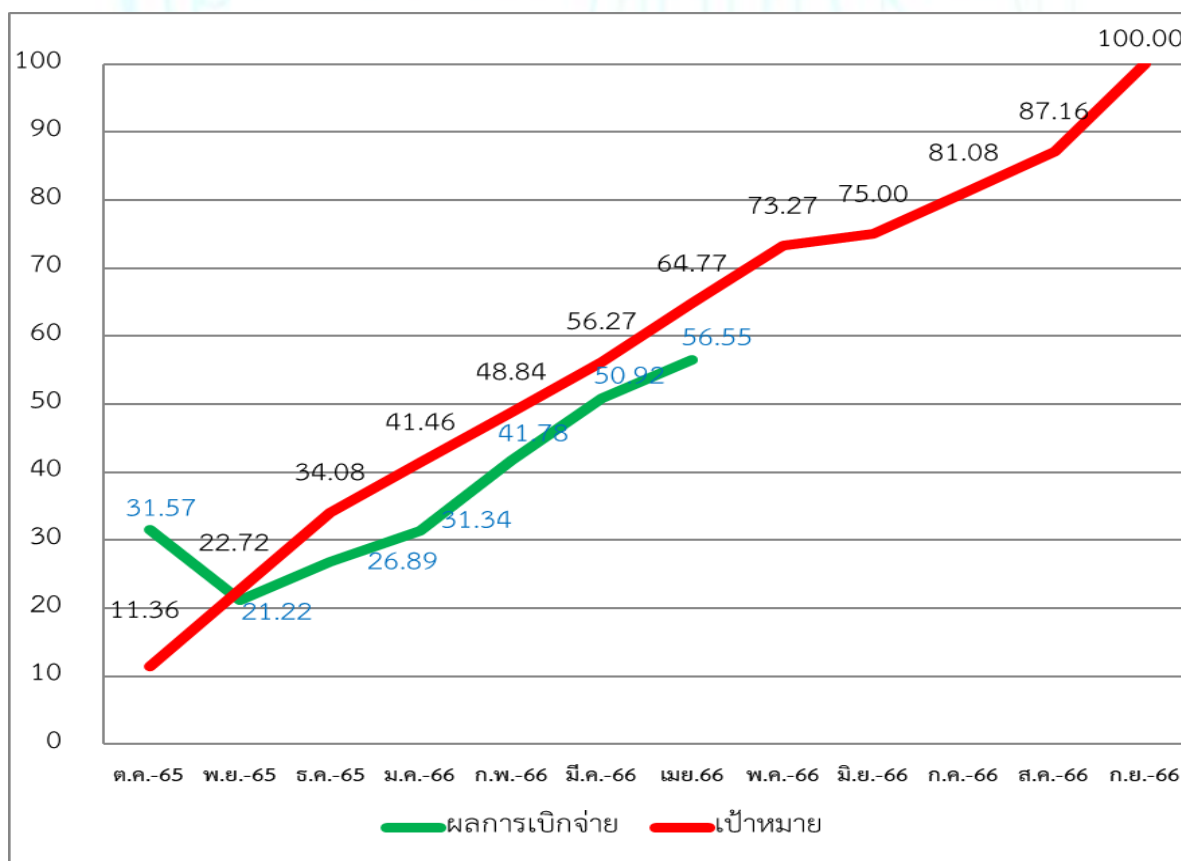
หน่วย : ล้านบาท

รายการ	งบประมาณ ที่ได้รับจัดสรร	ผลการเบิกจ่ายจริง	ร้อยละ การเบิกจ่าย	เป้าหมาย การเบิกจ่าย (ร้อยละ)
1. รายจ่ายจริงปีงบประมาณปัจจุบัน	4,880.63	2,759.86	56.55	100
1.1 รายจ่ายประจำ (ไม่รวมเบิกจ่ายตรง)	2,009.34	1,586.61	78.96	
1.2 รายจ่ายลงทุน	2,871.29	1,173.25	40.86	100
2. รายจ่ายงบประมาณหลัอมปี	733.65	599.51	81.72	
2.1 ปีงบประมาณ พ.ศ.2565	733.65	599.51	81.72	
2.2 ก่อนปีงบประมาณ พ.ศ.2565	-	-	-	
3. รวมการเบิกจ่าย (1+2)	5,614.28	3,359.37	59.84	

ที่มา : รายงาน MIS จากระบบบริหารการเงินการคลังภาครัฐแบบอิเล็กทรอนิกส์ (GFMS)

กราฟแสดงผลการเบิกจ่ายงบประมาณภาพรวม ประจำปีงบประมาณ พ.ศ. 2566 เทียบกับ  
 เป้าหมายการเบิกจ่ายสะสมตั้งแต่ปีงบประมาณจนถึงเดือน เมษายน พ.ศ. 2566

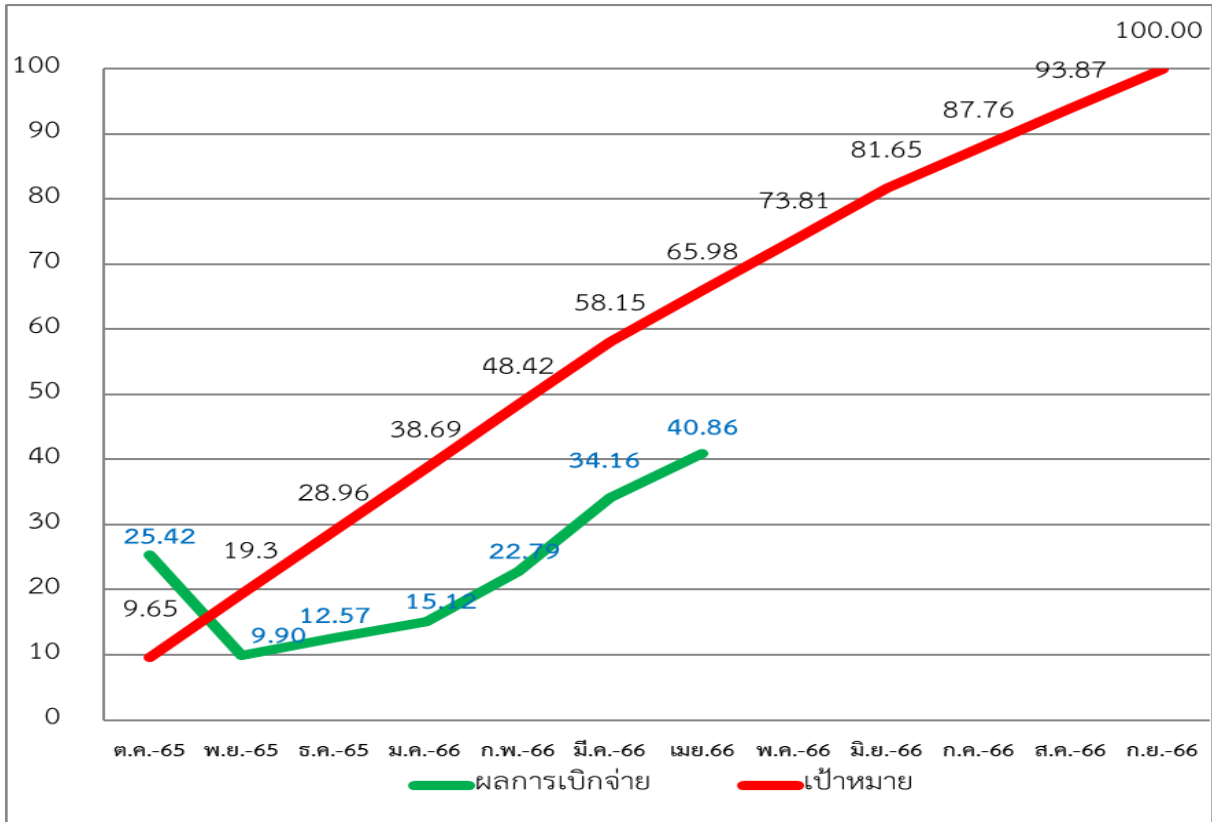
หน่วย : ร้อยละ



ที่มา : รายงาน MIS จากระบบบริหารการเงินการคลังภาครัฐแบบอิเล็กทรอนิกส์ (GFMS)

กราฟแสดงผลการเบิกจ่ายงบประมาณงบลงทุน ประจำปีงบประมาณ พ.ศ. 2566 เทียบกับ  
เป้าหมายการเบิกจ่ายสะสมตั้งแต่ต้นปีงบประมาณจนถึงเดือน เมษายน พ.ศ. 2566

หน่วย : ร้อยละ



ที่มา : รายงาน MIS จากระบบบริหารการเงินการคลังภาครัฐแบบอิเล็กทรอนิกส์ (GFMIS)

ผลการเบิกจ่ายงบลงทุนของหน่วยงานที่ได้รับงบประมาณจัดสรรตั้งแต่ 100 ล้านบาทขึ้นไป  
สะสมตั้งแต่ต้นปีงบประมาณจนถึงเดือน เมษายน พ.ศ. 2566

หน่วย : ล้านบาท

ลำดับ	หน่วยงาน	งบประมาณที่ได้รับจัดสรร	ก่อนนี้	ร้อยละการก่อนนี้	ผลการเบิกจ่ายจริง	ร้อยละการเบิกจ่าย
1	กรมส่งเสริมการปกครองส่วนท้องถิ่น	961.08	0.00	0.00	218.10	22.69
2	กรมชลประทาน	537.03	146.38	27.26	322.67	60.08
3	กรมทางหลวง	533.60	223.50	41.89	277.85	52.07
4	กรมทางหลวงชนบท	211.77	44.31	20.92	161.35	76.19
5	กรมจังหวัดน่าน	166.57	83.95	50.40	58.80	35.30
6	สำนักงานคณะกรรมการการศึกษาขั้นพื้นฐาน	120.05	73.26	61.02	35.77	14.71
รวม		2,530.10	571.40	22.58	1,074.54	42.47

ที่มา : รายงาน MIS จากระบบบริหารการเงินการคลังภาครัฐแบบอิเล็กทรอนิกส์ (GFMIS)

หน่วยงานที่มีรายจ่ายลงทุน วงเงินตั้งแต่ 100 ล้านบาทขึ้นไป จำนวน 6 หน่วยงาน รวมผลการเบิกจ่าย 1,074.54 ล้านบาท คิดเป็นร้อยละ 42.47 ของงบรายจ่ายลงทุนที่ทั้ง 6 หน่วยงานได้รับจัดสรรในเดือน เมษายน 2566

ผลการเบิกจ่ายงบประมาณของหน่วยงานที่ได้รับงบประมาณจัดสรรตั้งแต่ 10 ถึง 100 ล้านบาท  
 สะสมตั้งแต่ต้นปีงบประมาณจนถึงเดือน เมษายน พ.ศ. 2566

หน่วย : ล้านบาท

ลำดับ	หน่วยงาน	งบประมาณที่ ได้รับจัดสรร	ก่อนนี้	ร้อยละการก่อนนี้	ผลการเบิกจ่ายจริง	ร้อยละการเบิกจ่าย
1	สำนักงานปลัดกระทรวงสาธารณสุข	64.99	16.61	25.56	25.17	38.73
2	มหาวิทยาลัยเทคโนโลยีราชมงคลล้านนา	48.19	42.67	88.55	5.31	11.02
3	กรมการปกครอง	38.28	21.20	55.38	16.18	42.27
4	องค์การบริหารส่วนจังหวัดน่าน	32.62	14.62	44.82	0.00	0.00
5	กรมพัฒนาที่ดิน	32.02	15.47	48.31	14.76	46.10
6	สำนักงานตำรวจแห่งชาติ	27.10	9.47	34.94	2.57	9.48
7	สำนักงานคณะกรรมการการอาชีวศึกษา	15.74	13.21	83.93	1.74	11.05
8	สำนักงานปลัดกระทรวงมหาดไทย	14.75	0.00	0.00	0.29	1.97
รวม		273.69	133.25	48.69	66.02	24.12

ที่มา : รายงาน MIS จากระบบบริหารการเงินการคลังภาครัฐแบบอิเล็กทรอนิกส์ (GFMS)

หน่วยงานที่มีรายจ่ายลงทุน วงเงินตั้งแต่ 10-100 ล้านบาทขึ้นไป จำนวน 8 หน่วยงาน รวมผลการเบิกจ่าย 66.02 ล้านบาท คิดเป็นร้อยละ 24.12 ของงบรายจ่ายลงทุนทั้ง 8 หน่วยงานที่ได้รับจัดสรรในเดือน เมษายน 2566



เครื่องชี้ภาวะเศรษฐกิจการคลังจังหวัด (Economic and Fiscal) รายเดือน

ตารางที่ 1 เครื่องชี้ด้านด้านเศรษฐกิจ

เครื่องชี้เศรษฐกิจจังหวัด	หน่วย	ปี 2565	ปี 2566				
			Q1	ก.พ.-66	มี.ค.-66	เม.ย.-66	YTD
<b>เศรษฐกิจด้านอุปทาน : Supply side</b>							
ดัชนีผลผลิตภาคเกษตรกรรม (%yoy) (โครงสร้างสัดส่วน 32.25%)	%yoy	-0.66	8.19	10.17	14.71	-18.56	-6.12
ปริมาณผลผลิตข้าวโพดเลี้ยงสัตว์	ตัน	375,066.00	11,043.00	3,568.00	1,043.00	15,843.00	26,886.00
	%yoy	-11.65	0.85	-2.03	21.85	-21.42	-13.58
ปริมาณผลผลิตข้าว	ตัน	168,518.00	845.00	0.00	845.00	4,358.00	5,203.00
	%yoy	1.26	20.37	#DIV/0!	20.37	-5.34	-1.94
ปริมาณผลผลิตยางพารา	ตัน	38,954.00	8,357.00	2,975.00	1,248.00	825.00	9,182.00
	%yoy	-1.20	-1.29	3.69	7.40	-26.60	-4.25
ปริมาณผลผลิตลำไย	ตัน	31,617.30	0.00	0.00	0.00	0.00	0.00
	%yoy	87.04	#DIV/0!	#DIV/0!	#DIV/0!	#DIV/0!	#DIV/0!
ปริมาณผลผลิตลิ้นจี่	ตัน	890.60	0.00	0.00	0.00	172.00	172.00
	%yoy	-41.91	#DIV/0!	#DIV/0!	#DIV/0!	-78.73	-78.73
ปริมาณผลผลิตสุกร	ตัว	40,686.00	13,387.00	4,396.00	4,302.00	4,615.00	18,002.00
	%yoy	-38.23	56.74	84.47	42.31	51.86	55.46
ปริมาณผลผลิตไก่พื้นเมือง	ตัว	1,145,600.00	286,722.00	95,856.00	95,656.00	95,863.00	382,585.00
	%yoy	2.29	0.23	0.48	0.22	0.38	0.27
ปริมาณผลผลิตปลาตะเพียน	ตัน	363.63	44.83	14.57	14.78	17.67	62.50
	%yoy	-9.54	-43.64	-59.10	-48.03	-37.87	-42.12
ดัชนีผลผลิตภาคอุตสาหกรรม (%yoy) (โครงสร้างสัดส่วน 7.04%)	%yoy	7.13	5.83	9.20	2.89	13.22	7.77
ปริมาณการใช้ไฟฟ้าภาคอุตสาหกรรม	ล้านกิโลวัตต์	159.93	36.41	11.52	13.28	15.64	52.05
	%yoy	3.20	2.28	8.17	-1.99	19.39	6.88
จำนวนโรงงานในจังหวัด	แห่ง/โรง	197.00	193.00	195.00	193.00	192.00	192.00
	%yoy	11.30	9.04	10.17	9.04	4.35	4.35
ทุนจดทะเบียนของอุตสาหกรรม	ล้านบาท	2,990.59	2,961.64	2,974.64	2,961.64	2,956.68	2,956.68
	%yoy	11.07	9.99	10.47	9.99	6.99	6.99
ดัชนีผลผลิตภาคบริการ (%yoy) (โครงสร้างสัดส่วน 60.71%)	%yoy	8.11	2.30	3.45	3.33	2.17	2.26
จำนวนนักท่องเที่ยว	คน	427,486.00	91,735.00	31,789.00	11,950.00	17,468.00	109,203.00
	%yoy	112.08	15.51	31.63	56.64	48.02	19.71
จำนวนผู้โดยสารผ่านท่าอากาศยาน	คน	229,742.00	66,634.00	20,459.00	19,879.00	17,291.00	83,925.00
	%yoy	151.36	16.73	30.95	28.58	11.55	15.63
ภาษีมูลค่าเพิ่มหมวดโรงแรมและภัตตาคาร	ล้านบาท	15.18	5.17	1.67	1.81	1.87	7.04
	%yoy	38.64	34.64	38.02	82.83	110.11	48.84
ปริมาณการใช้ไฟฟ้าภาคบริการ	ล้านกิโลวัตต์	5.73	1.36	0.44	0.47	0.52	1.88
	%yoy	46.92	3.82	12.82	-4.08	26.83	9.30
มูลค่าเพิ่มสาขาการศึกษา	ล้านบาท ณ ราคาคงที่	3,674.04	918.51	306.17	306.17	306.17	1,224.68
	%yoy	0.00	0.00	0.00	0.00	0.00	0.00
มูลค่าเพิ่มสาขาค้าปลีก	ล้านบาท ณ ราคาคงที่	3,233.04	808.26	269.42	269.42	269.42	1,077.68
	%yoy	0.00	0.00	0.00	0.00	0.00	0.00

เครื่องชี้เศรษฐกิจจังหวัด	หน่วย	ปี 2565	ปี 2566				
			Q1	ก.พ.-66	มี.ค.-66	เม.ย.-66	YTD
<b>เศรษฐกิจด้านอุปสงค์ : Demand side</b>							
ดัชนีการบริโภคภาคเอกชน (% yoy )	%yoy	6.78	-5.17	0.43	-5.47	15.58	-0.78
ภาษีมูลค่าเพิ่มหมวดขายส่ง ขายปลีก	ล้านบาท	1,266.37	319.44	102.80	113.98	111.71	431.15
	%yoy	13.19	-1.75	0.61	-3.53	15.20	2.15
รถยนต์นั่งจดทะเบียนใหม่	คัน	1,482.00	431.00	126.00	138.00	114.00	545.00
	%yoy	-0.94	-20.63	-4.55	-21.59	14.00	-15.24
รถจักรยานยนต์จดทะเบียนใหม่	คัน	8,563.00	2,772.00	812.00	1025.00	693.00	3,465.00
	%yoy	-3.57	22.01	11.85	32.43	20.52	21.71
ปริมาณการใช้ไฟฟ้าภาคครัวเรือน	ล้านกิโลวัตต์	193.05	39.59	12.01	14.44	20.04	59.63
	%yoy	1.34	-4.92	-1.15	-9.75	16.44	1.33
ดัชนีการลงทุนภาคเอกชน (% yoy )	%yoy	-1.41	-4.21	0.09	-3.32	-6.96	-4.89
พื้นที่อนุญาตก่อสร้าง (รวม)	ตารางเมตร	396,180.11	83,089.00	23,283.00	33,252.00	26,075.00	109,164.00
	%yoy	25.53	-18.85	-47.98	9.71	5.91	-14.05
รถยนต์เพื่อการพาณิชย์จดทะเบียนใหม่	คัน	921.00	252.00	89.00	87.00	67.00	319.00
	%yoy	-3.36	-12.80	21.92	-15.53	-35.58	-18.83
สินเชื่อเพื่อการลงทุน (30% ของสินเชื่อรวม)	ล้านบาท	14,173.95	14,153.10	14,198.06	14,153.10	14,166.17	14,166.17
	%yoy	-1.04	-0.87	-0.80	-0.87	-0.29	-0.29
ดัชนีการใช้จ่ายภาครัฐบาล (% yoy )	%yoy	-9.36	37.50	74.61	43.64	-14.52	23.06
รายจ่ายประจำ ภาครัฐส่วนกลาง+ส่วนภูมิภาค	ล้านบาท	2,493.30	765.78	330.03	262.04	144.69	910.47
	%yoy	-5.57	36.60	90.57	31.26	-8.27	26.75
รายจ่ายลงทุน ภาครัฐส่วนกลาง+ส่วนภูมิภาค	ล้านบาท	2,233.26	607.64	216.83	317.73	224.04	831.68
	%yoy	-17.03	39.92	38.22	71.14	-21.64	15.48
ดัชนีการค้าชายแดน (% yoy )	%yoy	18.57	12.09	16.63	42.33	13.81	12.55
มูลค่าการส่งออกผ่านด่านศุลกากร	ล้านบาท	6,782.15	1,735.62	443.38	642.42	413.10	2,148.72
	%yoy	72.29	-5.02	-25.73	29.79	17.76	-1.35
มูลค่าการนำเข้าผ่านด่านศุลกากร	ล้านบาท	26,073.91	6,456.93	2,275.44	2156.71	2,644.53	9,101.46
	%yoy	9.68	17.79	31.22	46.54	13.21	16.42
มูลค่าการค้าชายแดนโดยเฉลี่ย	ล้านบาท	16,428.03	4,096.28	1,359.41	1,399.57	1,528.82	5,625.09
	%yoy	18.57	12.09	16.63	42.33	13.81	12.55
<b>ด้านรายได้ (Income)</b>							
ดัชนีรายได้เกษตรกร (% yoy )	%yoy	12.94	28.67	33.17	40.26	-7.19	10.04
ดัชนีผลผลิตภาคเกษตรกรรม (% yoy )	%yoy	-0.66	8.19	10.17	14.71	-18.56	-6.12
ดัชนีราคาผลผลิตภาคเกษตรกรรม (% yoy )	%yoy	13.69	18.92	20.87	22.26	13.95	17.22
<b>ด้านการเงิน</b>							
ปริมาณเงินฝากรวม	ล้านบาท	42,776.17	43,039.87	43,123.88	43,039.87	43,008.86	43,008.86
	%yoy	3.42	1.66	2.70	1.66	0.53	0.53
ปริมาณสินเชื่อรวม	ล้านบาท	47,246.49	47,177.01	47,326.88	47,177.01	47,220.56	47,220.56
	%yoy	-1.04	-0.87	-0.80	-0.87	-0.29	-0.29
<b>ด้านเสถียรภาพเศรษฐกิจ (Stability)</b>							
ดัชนีราคาผู้บริโภคทั่วไป		105.00	107.21	107.27	106.68	106.68	107.08
อัตราเงินเฟ้อ (Inflation Rate)	%yoy	5.48	5.90	4.61	3.93	3.34	5.25
- หมวดอาหารและเครื่องดื่ม		104.10	110.70	110.80	109.50	109.70	110.45
อัตราการเปลี่ยนแปลงจากปีก่อน (%YOY)	%yoy	3.79	6.34	6.03	6.21	4.88	6.34
- หมวดอื่น ๆ ไม่ใช่อาหารและเครื่องดื่ม		104.33	107.87	107.90	107.80	107.70	107.83
อัตราการเปลี่ยนแปลงจากปีก่อน (%YOY)	%yoy	5.03	3.39	3.55	2.37	2.28	3.39
ดัชนีราคาผู้บริโภคพื้นฐาน		101.63	103.93	103.90	104.00	103.90	103.93
(อัตราเงินเฟ้อพื้นฐาน)	%yoy	0.69	2.26	2.16	2.26	2.06	2.21
ดัชนีราคาผู้ผลิต		109.33	110.13	110.30	110.10	110.10	110.13
(อัตราการเปลี่ยนแปลง)	%yoy	9.85	0.73	1.57	-1.70	-3.42	-0.34
การจ้างงาน (Employment)	คน	252,435	241,458	241,458	241,458	241,458	241,458
	ร้อยละ	1.54	-5.25	-5.25	-5.25	0.55	0.55

หมายเหตุ : 1. สินเชื่อเพื่อการลงทุนคำนวณจาก(สินเชื่อทั้งระบบ\*30/100)

2. YTD คือ ข้อมูลสะสมตั้งแต่ปีปฏิทินถึงเดือนล่าสุดที่นำเสนอ

## ตารางที่ 2 เครื่องชี้ด้านการคลัง

เครื่องชี้การคลัง	หน่วย	ปีงบประมาณ (FY)		ปีงบประมาณ (FY) พ.ศ. 2566					
		พ.ศ. 2565		Q1/FY66	Q2/FY66	ก.พ.66	มี.ค.66	เม.ย.66	YTD (FY)
รายได้จัดเก็บ	ล้านบาท	1,802.78		415.48	666.61	159.91	161.98	178.21	1,260.30
	%yoy	963.21		6.96	62.73	18.57	38.81	0.71	29.26
สรรพากรพื้นที่น่าน	ล้านบาท	1,718.70		391.58	433.95	149.68	149.68	171.50	997.03
	%yoy	1,053.49		6.82	11.87	17.64	36.33	0.29	7.73
สรรพสามิตพื้นที่น่าน	ล้านบาท	28.59		7.79	6.92	1.89	2.69	1.57	16.28
	%yoy	1,165.04		9.72	-7.49	-33.68	25.12	-39.38	-5.18
ด้านศุลกากรทุ่งช้าง	ล้านบาท	3.30		0.64	0.96	0.25	0.45	0.65	2.25
	%yoy	1,636.84		12.28	6.67	4.17	-11.76	1,525.00	49.01
ธนารัษฎพื้นที่น่าน	ล้านบาท	8.04		2.32	4.67	1.89	1.15	0.88	7.87
	%yoy	1,910.00		21.47	106.64	70.27	194.87	417.65	81.34
หน่วยราชการอื่นๆ	ล้านบาท	44.15		13.15	220.11	6.20	8.01	3.61	236.87
	%yoy	149.29		7.17	1,886.55	81.29	108.05	14.24	793.51
รายได้นำส่งคลัง	ล้านบาท	1,710.16		394.38	646.06	152.69	153.02	171.85	1,212.29
	%yoy	932.46		4.26	64.47	18.89	35.96	12.93	31.31
รายจ่ายเงินงบประมาณรวม	ล้านบาท	5,506.60		1,305.95	1,648.69	642.72	667.99	404.73	3,359.37
	%yoy	2,105.64		14.87	18.53	33.99	30.36	-10.36	12.76
ดุลเงินงบประมาณ	ล้านบาท	-3,796.44		-911.57	-1,002.63	-490.03	-514.97	-232.88	-2,147.08
	%yoy	4,418.50		20.16	0.45	39.51	28.79	-22.20	4.43

หมายเหตุ : ดุลงบประมาณ คำนวณจากรายได้นำส่ง หักรายจ่ายเงินงบประมาณรวม

หมายเหตุ : 1. รายจ่ายเงินงบประมาณรวมเฉพาะส่วนราชการ ไม่รวมองค์กรปกครองส่วนท้องถิ่น

2. ดุลเงินงบประมาณ คำนวณจากรายได้นำส่งคลังหักรายจ่ายเงินงบประมาณรวม

3. n.a. หมายถึง ข้อมูลไม่สามารถนำมาใช้ได้ (not applicable) หรือไม่มีข้อมูล (not available)

4. r หมายถึง revised หรือการปรับปรุงข้อมูลย้อนหลัง

แหล่งข้อมูล : สำนักงานเกษตรจังหวัดน่าน, สำนักงานเศรษฐกิจการเกษตร, สำนักงานปศุสัตว์จังหวัดน่าน, สำนักงานประมงจังหวัดน่าน, สำนักงานอุตสาหกรรมจังหวัดน่าน, การไฟฟ้าส่วนภูมิภาคสาขาน่าน, ด้านศุลกากรทุ่งช้าง, สำนักงานสรรพากรพื้นที่น่าน, สำนักงานสรรพสามิตพื้นที่น่าน, สำนักงานธนารัษฎพื้นที่น่าน, สำนักงานขนส่งจังหวัดน่าน, สำนักงานพาณิชย์จังหวัดน่าน, สำนักงานสถิติจังหวัดน่าน, สำนักงานที่ดินจังหวัดน่าน, ธนาคารแห่งประเทศไทย สำนักงานภาคเหนือ (BOT), ธนาคารออมสิน, ธนาคารอาคารสงเคราะห์, ธนาคารเพื่อการเกษตรและสหกรณ์การเกษตร, ธนาคารพัฒนาวิสาหกิจขนาดกลางและขนาดย่อม, สำนักดัชนีเศรษฐกิจการค้ากระทรวงพาณิชย์, สำนักงานประกันสังคมจังหวัดน่าน, พิพิธภัณฑสถานแห่งชาติน่าน, ศูนย์บริการนักท่องเที่ยวเทศบาลเมืองน่าน, หอศิลป์ปริม่าน, สำนักบริหารพื้นที่อนุรักษ์ที่ 13 (แพร่)