



รายงานภาวะเศรษฐกิจการคลังจังหวัดสุพรรณบุรี

Suphanburi Economic & Fiscal Report

ฉบับที่ 1/2564

รายงานภาวะเศรษฐกิจการคลังจังหวัดสุพรรณบุรี ประจำเดือน มกราคม 2564

“เครื่องชี้เศรษฐกิจจังหวัดในเดือนมกราคม 2564 บ่งชี้เศรษฐกิจจังหวัดมีสัญญาณหดตัว ผลจากด้านอุปทานหดตัว ตามการหดตัวของภาคอุตสาหกรรม และภาคบริการ ด้านอุปสงค์หดตัว ตามการหดตัวของการบริโภคภาคเอกชน เป็นสำคัญ ด้านเสถียรภาพเศรษฐกิจ อัตราเงินเฟ้อทั่วไปลดลง จากการลดลงของดัชนีหมวดพาหนะ การขนส่ง และการสื่อสาร (น้ำมันเชื้อเพลิง) ดัชนีหมวดเคหสถาน ดัชนีหมวดการบันเทิงการอ่าน การศึกษา และการศาสนา สำหรับการจ้างงาน หดตัวจากผลกระทบการแพร่ระบาดของโรคโควิด-19”

เศรษฐกิจด้านอุปทาน (การผลิต) พบว่า มีสัญญาณหดตัว ผลจากภาคอุตสาหกรรมหดตัว โดยดัชนีผลผลิตภาคอุตสาหกรรม หดตัวร้อยละ -2.1 เทียบกับเดือนเดียวกันของปีก่อน โดยด้านการลงทุนหดตัว สะท้อนจากจำนวนโรงงานอุตสาหกรรม หดตัวร้อยละ -25.5 ภาคบริการหดตัว โดยดัชนีผลผลิตภาคบริการ หดตัวร้อยละ -29.2 เทียบกับเดือนเดียวกันของปีก่อน สะท้อนจากรายได้ผู้ประกอบการค้าส่งค้าปลีก หดตัวร้อยละ -17.2 รายได้จากนักท่องเที่ยว หดตัวร้อยละ -74.6 เนื่องจากผลกระทบจากการแพร่ระบาดของโรคโควิด-19 ระลอกใหม่ ทำให้ประชาชนระมัดระวังการใช้จ่าย และลดการท่องเที่ยวลง ขณะที่ภาคเกษตรกรรมขยายตัว โดยดัชนีผลผลิตภาคเกษตรกรรม ขยายตัวร้อยละ 41.6 เทียบกับเดือนเดียวกันของปีก่อน ผลจากปริมาณผลผลิตข้าว อ้อย และมันสำปะหลัง ขยายตัวร้อยละ 56.6 43.4 และ 20.5 ตามลำดับ เนื่องจากเกษตรกรเร่งเก็บเกี่ยวผลผลิตก่อนเข้าสู่โรงงาน ประกอบกับด้านปศุสัตว์ขยายตัวเช่นกัน สะท้อนจากจำนวนอาชญาบัตรสุกร ขยายตัวร้อยละ 68.5

| เครื่องชี้เศรษฐกิจด้านอุปทาน (Supply Side) (สัดส่วนต่อ GPP) | ปี 2563 | ปี 2563 | | | | | | ปี 2564 |
|-------------------------------------------------------------|---------|---------|-------|-------|-------|-------|-------|---------|
| | | Q1 | Q2 | Q3 | Q4 | พ.ย. | ธ.ค. | |
| ดัชนีผลผลิตภาคเกษตรกรรม (%yoy) 30.1% | -28.5 | -41.5 | -9.8 | -4.9 | -23.4 | -1.9 | -31.2 | 41.6 |
| ดัชนีผลผลิตภาคอุตสาหกรรม (%yoy) 20.6% | -4.5 | -22.6 | -22.8 | -33.8 | -26.5 | -33.4 | -3.3 | -2.1 |
| ดัชนีผลผลิตภาคบริการ (%yoy) 49.3% | -23.7 | -16.8 | -40.5 | -27.1 | -20.1 | -18.7 | -12.4 | -29.2 |

เศรษฐกิจด้านอุปสงค์ (การใช้จ่าย) พบว่า มีสัญญาณหดตัว ผลจากการบริโภคภาคเอกชนหดตัว โดยดัชนีการบริโภคภาคเอกชน หดตัวร้อยละ -40.3 เทียบกับเดือนเดียวกันของปีก่อน เนื่องจากการบริโภคหมวดสินค้าไม่คงทนหดตัว สะท้อนจากภาษีมูลค่าเพิ่มหมวดขายส่งขายปลีก หดตัวร้อยละ -53.8 ประกอบกับการบริโภคหมวดสินค้าคงทนหดตัวเช่นกัน สะท้อนจากจำนวนรถยนต์นั่งส่วนบุคคลไม่เกิน 7 คน จดทะเบียนใหม่ หดตัวร้อยละ -3.4 ส่วนด้านการลงทุนภาคเอกชนขยายตัว โดยดัชนีการลงทุนภาคเอกชน ขยายตัวร้อยละ 11.4 เทียบกับเดือนเดียวกันของปีก่อน สะท้อนจากสินเชื่อเพื่อการลงทุน ขยายตัวร้อยละ 13.9 การใช้จ่ายภาครัฐขยายตัว โดยดัชนีการใช้จ่ายภาครัฐ ขยายตัวร้อยละ 38.2 เทียบกับเดือนเดียวกันของปีก่อน โดยการเบิกจ่ายรายจ่ายลงทุน ขยายตัวร้อยละ 84.0 ขณะที่รายจ่ายประจำ หดตัวร้อยละ -22.4

| เครื่องชี้เศรษฐกิจด้านอุปสงค์ (Demand Side) (สัดส่วนต่อ GPP) | ปี 2563 | ปี 2563 | | | | | | ปี 2564 |
|--------------------------------------------------------------|---------|---------|------|------|-------|-------|-------|---------|
| | | Q1 | Q2 | Q3 | Q4 | พ.ย. | ธ.ค. | |
| ดัชนีการบริโภคภาคเอกชน (%yoy) 48.4% | -5.2 | 10.7 | -8.5 | -2.0 | -22.7 | -43.6 | -31.6 | -40.3 |
| ดัชนีการลงทุนภาคเอกชน (%yoy) 26.3% | 0.2 | -2.1 | 1.4 | -0.7 | 0.9 | -1.1 | 5.6 | 11.4 |
| ดัชนีการใช้จ่ายภาครัฐ (%yoy) 25.3% | 15.0 | -38.9 | 34.1 | 73.7 | -7.9 | 26.1 | -28.2 | 38.2 |

ด้านรายได้เกษตรกรในจังหวัด พบว่ามีแนวโน้มขยายตัวร้อยละ 71.5 เทียบกับเดือนเดียวกันของปีก่อน ซึ่งได้รับอิทธิพลจากดัชนีผลผลิตภาคเกษตรกรรม (ด้านปริมาณ) ขยายตัวร้อยละ 41.6 ตามปริมาณผลผลิตข้าว อ้อย มันสำปะหลัง และสุกร เพิ่มขึ้น ดัชนีราคาผลผลิตภาคเกษตรกรรม (ด้านราคา) ขยายตัวร้อยละ 21.1 ตามราคาข้าว อ้อย มันสำปะหลัง สุกร และ โคเนื้อ สูงขึ้น

ด้านการเงิน พบว่า ปริมาณเงินฝากขยายตัว โดย**ปริมาณเงินฝากรวม** ขยายตัวร้อยละ 36.6 เทียบกับเดือนเดียวกันของปีก่อน เนื่องจากสถาบันการเงินระดมเงินฝากเพื่อรักษาเสถียรภาพทางการเงิน ส่วน**ปริมาณสินเชื่อรวม** ขยายตัวร้อยละ 13.9 เทียบกับเดือนเดียวกันของปีก่อน เนื่องจากมาตรฐานการให้สินเชื่อโดยรวมผ่อนคลายลงเล็กน้อย ประกอบกับความต้องการสินเชื่อภาคครัวเรือน โดยเฉพาะสินเชื่อบัตรเครดิต และอุปโภคบริโภคอื่น ๆ เพิ่มขึ้น

| เครื่องชี้ด้านรายได้เกษตรกร และด้านการเงิน | ปี 2563 | ปี 2563 | | | | | | ปี 2564 |
|-----------------------------------------------|---------|---------|------|------|------|------|-------|---------|
| | | Q1 | Q2 | Q3 | Q4 | พ.ย. | ธ.ค. | |
| ดัชนีรายได้เกษตรกร (%yoy) | -26.5 | -34.1 | 6.1 | 14.2 | -7.4 | 18.4 | -15.7 | 71.5 |
| ปริมาณเงินฝากรวม (%yoy) | 12.3 | 4.4 | 13.1 | 13.2 | 12.3 | 11.5 | 12.3 | 36.6 |
| ปริมาณสินเชื่อรวม (%yoy) | -0.6 | 2.9 | 0.8 | -2.4 | -0.6 | -1.8 | -0.6 | 13.9 |

เสถียรภาพเศรษฐกิจ พบว่า **อัตราเงินเฟ้อทั่วไป**ของจังหวัดสุพรรณบุรี ในเดือนมกราคม 2564 ลดลงร้อยละ -1.0 ตามดัชนีหมวดอื่น ๆ ไม่ใช่อาหารและเครื่องดื่ม ลดลง จากดัชนีหมวดพาหนะ การขนส่ง และการสื่อสาร ดัชนีหมวดเคหสถาน ดัชนีหมวดการบันเทิงการอ่าน การศึกษา และการศาสนา ลดลง

การจ้างงาน หดตัวร้อยละ -5.7 เทียบกับเดือนเดียวกันของปีก่อน ตามการจ้างงานของภาคอุตสาหกรรม และภาคบริการ ซึ่งได้รับผลกระทบจากการแพร่ระบาดของโรคโควิด-19

| เครื่องชี้เสถียรภาพเศรษฐกิจ | ปี 2563 | ปี 2563 | | | | | | ปี 2564 |
|---------------------------------------------|---------|---------|------|------|------|------|------|---------|
| | | Q1 | Q2 | Q3 | Q4 | พ.ย. | ธ.ค. | |
| อัตราเงินเฟ้อทั่วไป (Inflation Rate) (%yoy) | -1.6 | 0.1 | -4.5 | -1.4 | -0.6 | -0.5 | -0.6 | -1.0 |
| การจ้างงาน (Employment) (%yoy) | -2.9 | -0.6 | -5.8 | -2.7 | -2.4 | -2.4 | -2.4 | -5.7 |

ด้านการคลัง ในเดือนมกราคม 2564 พบว่า ผลการเบิกจ่ายเงินงบประมาณรายจ่ายรวมเดือนมกราคม 2564 มีจำนวน 478.7 ล้านบาท ขยายตัวร้อยละ 20.2 เมื่อเทียบกับเดือนเดียวกันของปีที่ผ่านมา ขยายตัวจากเดือนก่อนที่หดตัวร้อยละ -21.0 เป็นผลมาจากการเบิกจ่ายรายจ่ายลงทุน จำนวน 293.3 ล้านบาท ขยายตัวร้อยละ 84.0 เนื่องจากโครงการชลประทานสุพรรณบุรี มีการใช้จ่ายเงินงบประมาณเพิ่มขึ้นจากโครงการสนับสนุนการบริหารจัดการน้ำชลประทาน ขณะที่เบิกจ่ายรายจ่ายประจำจำนวน 185.3 ล้านบาท หดตัวร้อยละ -22.4 เนื่องจากมีการใช้จ่ายเงินงบประมาณจากโครงการสนับสนุนค่าใช้จ่ายในการจัดการศึกษา ลดลง สำหรับผลการจัดเก็บรายได้ในเดือนมกราคม 2564 มีจำนวน 198.2 ล้านบาท ขยายตัวร้อยละ 6.4 เมื่อเทียบกับเดือนเดียวกันของปีที่ผ่านมา ขยายตัวลดลงจากเดือนก่อนที่ขยายตัวร้อยละ 27.3 เนื่องจากสำนักงานสรรพากรพื้นที่สุพรรณบุรี จัดเก็บรายได้เพิ่มขึ้นจากภาษีเงินได้บุคคลธรรมดา และภาษีธุรกิจเฉพาะ สำนักงานสรรพสามิตพื้นที่สุพรรณบุรี จัดเก็บรายได้เพิ่มขึ้นจากภาษีเครื่องดื่ม และส่วนราชการอื่นจัดเก็บรายได้เพิ่มขึ้น ขณะที่สำนักงานธนารักษ์พื้นที่สุพรรณบุรี จัดเก็บรายได้ลดลงจากค่าเช่าที่ดินและค่าเช่าอาคาร ด้านดุลเงินงบประมาณในเดือนมกราคม 2564 ขาดดุลจำนวน 404.6 ล้านบาท รวมตั้งแต่ต้นปีงบประมาณขาดดุลทั้งสิ้น 1,820.6 ล้านบาท

| เครื่องชี้ภาคการคลัง | ปี งบประมาณ (FY) พ.ศ.2563 | ปีงบประมาณ พ.ศ. 2564 | | | | |
|--------------------------------------------|------------------------------|----------------------|---------|---------|---------|----------|
| | | Q1/64 | พ.ย. 63 | ธ.ค. 63 | ม.ค. 64 | YTD |
| รายได้จัดเก็บ (ล้านบาท) | 2,445.6 | 607.6 | 197.9 | 214.6 | 198.2 | 805.8 |
| (%yoy) | 1.0 | 16.5 | 17.9 | 27.3 | 6.4 | 13.9 |
| ความแตกต่างเทียบกับ ประมาณการ (ล้านบาท) | 382.0 | 154.2 | 57.0 | 76.9 | 35.9 | 208.1 |
| ร้อยละความแตกต่างเทียบกับ ประมาณการ (%) | 18.5 | 34.0 | 40.4 | 55.9 | 22.1 | 34.8 |
| รายได้นำส่งคลัง (ล้านบาท) | 950.0 | 223.1 | 58.3 | 76.5 | 74.1 | 297.2 |
| (%yoy) | -13.3 | -1.6 | -17.8 | -0.8 | -14.8 | -5.2 |
| รายจ่ายรวม (ล้านบาท) | 7,981.9 | 1,639.0 | 666.9 | 678.8 | 478.7 | 2,117.7 |
| (%yoy) | 21.6 | -2.7 | 21.2 | -21.0 | 20.2 | 1.7 |
| ดุลเงินงบประมาณ (ล้านบาท) | -7,031.9 | -1,416.0 | -608.6 | -602.4 | -404.6 | -1,820.6 |

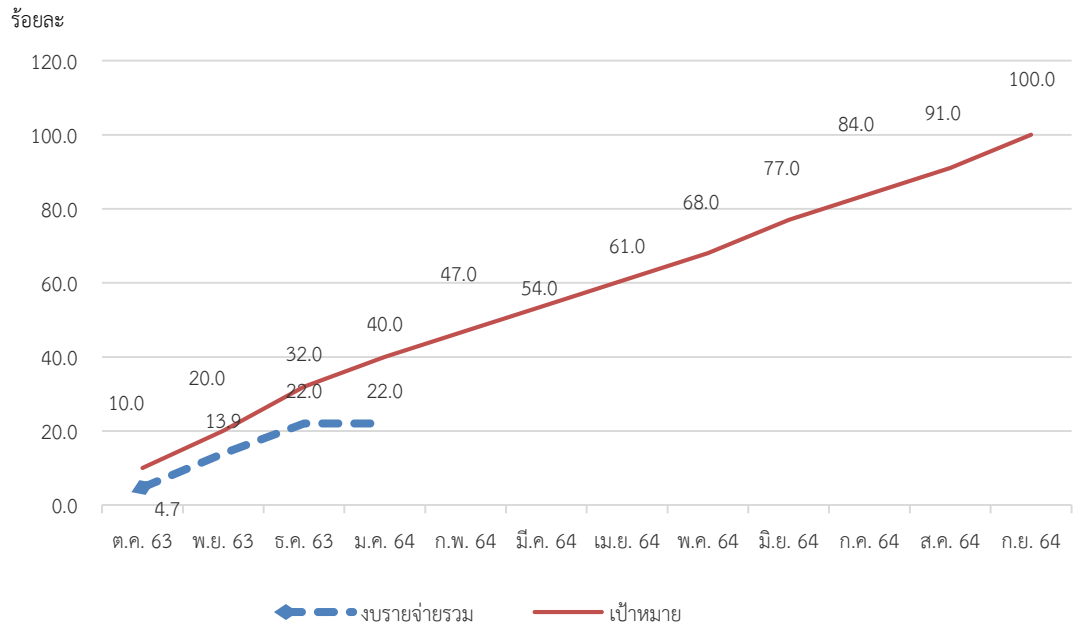
ผลการเบิกจ่ายงบประมาณ ประจำปีงบประมาณ พ.ศ.2564
สะสมตั้งแต่ต้นปีงบประมาณจนถึงเดือนมกราคม 2564

หน่วย : ล้านบาท

| รายการ | งบประมาณ ที่ได้รับจัดสรร | ผลการเบิกจ่ายจริง | ร้อยละ การเบิกจ่าย | เป้าหมาย การเบิกจ่าย (ร้อยละ) |
|----------------------------------|-----------------------------|-------------------|-----------------------|-------------------------------------|
| 1. รายจ่ายจริงปีงบประมาณปัจจุบัน | 6,039.6 | 1,328.0 | 22.0 | 40.0 |
| 1.1 รายจ่ายประจำ | 1,378.8 | 897.5 | 65.1 | |
| 1.2 รายจ่ายลงทุน | 4,660.9 | 430.5 | 9.2 | 28.0 |
| 2. รายจ่ายงบประมาณเหลือปี | 1,289.5 | 789.5 | 61.2 | |
| 2.1 ปีงบประมาณ พ.ศ. 2562 | 1,289.5 | 789.5 | 61.2 | |
| 2.2 ก่อนปีงบประมาณ พ.ศ. 2562 | 0.0 | 0.0 | 0.0 | |
| 3. รวมการเบิกจ่าย (1+2) | 7,329.1 | 2,117.5 | 28.9 | |

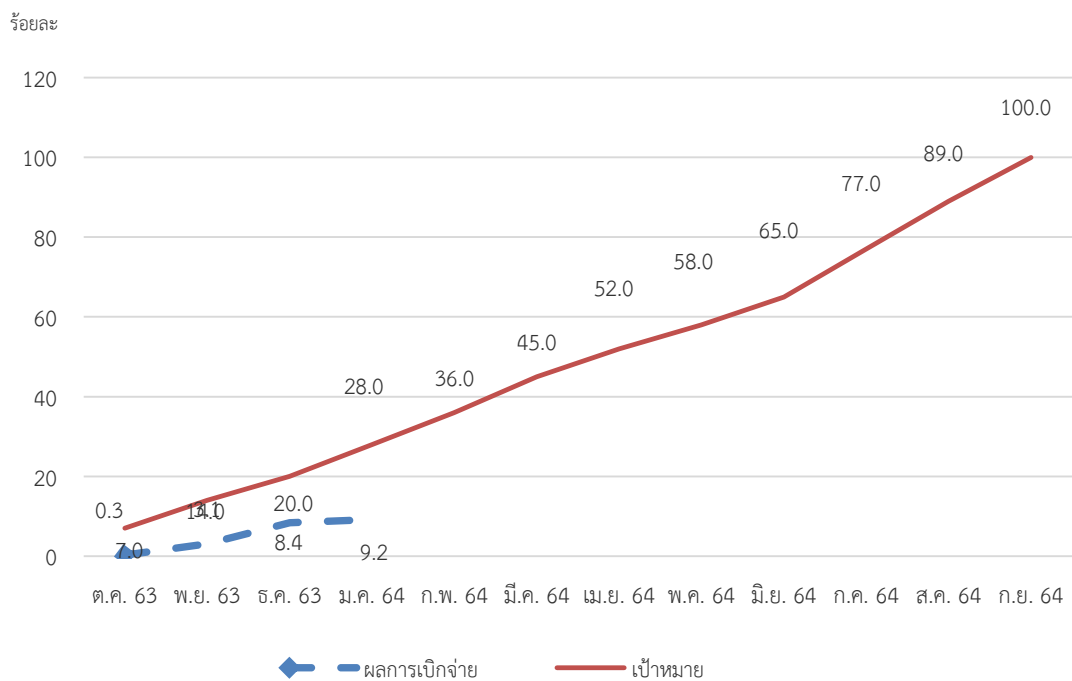
ที่มา : รายงาน MIS จากระบบบริหารการเงินการคลังภาครัฐแบบอิเล็กทรอนิกส์ (GFMS)

กราฟผลการเบิกจ่ายงบประมาณภาพรวม ประจำปีงบประมาณ พ.ศ.2564 เทียบกับเป้าหมายการเบิกจ่าย
สะสมตั้งแต่ต้นปีงบประมาณจนถึงเดือนมกราคม 2564



ที่มา : รายงาน MIS จากระบบบริหารการเงินการคลังภาครัฐแบบอิเล็กทรอนิกส์ (GFMIS)

กราฟผลการเบิกจ่ายงบประมาณงบลงทุน ประจำปีงบประมาณ พ.ศ.2564 เทียบกับเป้าหมายการเบิกจ่าย
สะสมตั้งแต่ต้นปีงบประมาณจนถึงเดือนมกราคม 2564



ที่มา : รายงาน MIS จากระบบบริหารการเงินการคลังภาครัฐแบบอิเล็กทรอนิกส์ (GFMIS)

ผลการเบิกจ่ายงบประมาณของหน่วยงานที่ได้รับงบประมาณจัดสรรตั้งแต่ 100 ล้านบาทขึ้นไป
 สิ้นสุดตั้งแต่ต้นปีงบประมาณจนถึงเดือนมกราคม 2564

หน่วย : ล้านบาท

| ลำดับ ที่ | หน่วยงาน | งบประมาณ ที่ได้รับจัดสรร | ก่อนนี้ | ร้อยละ การก่อนนี้ | ผลการ เบิกจ่ายจริง | ร้อยละ การเบิกจ่าย |
|--------------|------------------------------------|-----------------------------|---------|----------------------|-----------------------|-----------------------|
| 1 | โครงการชลประทานสุพรรณบุรี | 1,744.3 | 380.1 | 21.8 | 204.7 | 11.7 |
| 2 | แขวงทางหลวงสุพรรณบุรี | 1,133.0 | 815.4 | 72.0 | 62.5 | 5.5 |
| 3 | สนง.ส่งเสริมการปกครองท้องถิ่น | 512.0 | 0.0 | 0.0 | 3.2 | 0.6 |
| 4 | สนง.ทางหลวงชนบทสุพรรณบุรี | 239.5 | 85.9 | 35.9 | 10.5 | 4.4 |
| 5 | สนง.คณะกรรมการการศึกษาขั้นพื้นฐาน | 162.6 | 44.1 | 27.2 | 35.1 | 21.6 |
| 6 | สนง.สาธารณสุขจังหวัดสุพรรณบุรี | 143.8 | 22.3 | 15.5 | 33.2 | 23.1 |
| 7 | สนง.ศิลปากรที่ 2 สุพรรณบุรี | 119.1 | 31.3 | 26.3 | 2.6 | 2.2 |
| | รวม | 4,054.2 | | | | |
| | รายจ่ายลงทุนทั้งหมดที่ได้รับจัดสรร | 4,660.9 | | | | |
| | คิดเป็นร้อยละ | 87.0 | | | | |

ที่มา : รายงาน MIS จากระบบบริหารการเงินการคลังภาครัฐแบบอิเล็กทรอนิกส์ (GFMS)

หน่วยงานที่มีรายจ่ายลงทุน วงเงินตั้งแต่ 100 ล้านบาทขึ้นไป จำนวน 7 หน่วยงาน รวมรายจ่ายลงทุน 4,054.2 ล้านบาท
 คิดเป็นร้อยละ 87.0 ของงบรายจ่ายลงทุนที่ได้รับจัดสรรทั้งหมด

ผลการเบิกจ่ายงบประมาณของหน่วยงานที่ได้รับงบประมาณจัดสรรตั้งแต่ 10 ถึง 100 ล้านบาท
 สิ้นสุดตั้งแต่ต้นปีงบประมาณจนถึงเดือนมกราคม 2564

หน่วย : ล้านบาท

| ลำดับ ที่ | หน่วยงาน | งบประมาณ ที่ได้รับจัดสรร | ก่อนนี้ | ร้อยละ การก่อนนี้ | ผลการ เบิกจ่ายจริง | ร้อยละ การเบิกจ่าย |
|--------------|----------------------------------------|-----------------------------|---------|----------------------|-----------------------|-----------------------|
| 1 | วิทยาลัยพยาบาลบรมราชชนนีสุพรรณบุรี | 58.0 | 9.3 | 16.1 | 21.3 | 36.7 |
| 2 | องค์การบริหารส่วนจังหวัดสุพรรณบุรี | 49.9 | 0.0 | 0.0 | 0.0 | 0.0 |
| 3 | ม.การกีฬาแห่งชาติสาขาสุพรรณบุรี | 48.6 | 31.1 | 64.0 | 4.2 | 8.5 |
| 4 | สถาบันบัณฑิตพัฒนศิลป์ | 44.0 | 5.8 | 13.1 | 6.0 | 13.6 |
| 5 | ม.เทคโนโลยีราชมงคล วิทยาเขตสุพรรณบุรี | 43.3 | 24.4 | 56.3 | 4.6 | 10.7 |
| 6 | สถาบันวิทยาศาสตร์ข้าวแห่งชาติ | 42.2 | 0.0 | 0.0 | 0.0 | 0.0 |
| 7 | สำนักงานโยธาธิการและผังเมืองสุพรรณบุรี | 36.0 | 9.5 | 26.4 | 7.3 | 20.2 |
| 8 | สำนักงานทรัพยากรน้ำบาดาล เขต 2 | 27.8 | 1.5 | 5.3 | 19.1 | 69.0 |
| 9 | สำนักงานพระพุทธศาสนาจังหวัดสุพรรณบุรี | 18.7 | 0.0 | 0.0 | 0.0 | 0.0 |
| 10 | สำนักงานป้องกันและบรรเทาสาธารณภัย | 18.5 | 12.2 | 66.0 | 3.9 | 20.9 |
| 11 | ตำรวจภูธรจังหวัดสุพรรณบุรี | 17.0 | 3.2 | 18.8 | 0.0 | 0.0 |
| 12 | สถาบันอาชีวศึกษา | 10.2 | 8.0 | 78.3 | 0.0 | 0.0 |
| | รวม | 414.0 | | | | |
| | รายจ่ายลงทุนทั้งหมดที่ได้รับจัดสรร | 4,660.9 | | | | |
| | คิดเป็นร้อยละ | 8.9 | | | | |

ที่มา : รายงาน MIS จากระบบบริหารการเงินการคลังภาครัฐแบบอิเล็กทรอนิกส์ (GFMS)

หน่วยงานที่มีรายจ่ายลงทุน วงเงินตั้งแต่ 10 ถึง 100 ล้านบาท จำนวน 12 หน่วยงาน รวมรายจ่ายลงทุน 414.0 ล้านบาท
 คิดเป็นร้อยละ 8.9 ของงบรายจ่ายลงทุนที่ได้รับจัดสรรทั้งหมด

เครื่องชี้ภาวะเศรษฐกิจการคลังจังหวัด (Economic and Fiscal) รายเดือน

ตารางที่ 1 เครื่องชี้เศรษฐกิจจังหวัด

| เครื่องชี้เศรษฐกิจจังหวัด | หน่วย | ปี 2563 | ปี 2563 | | | | | | ปี 2564 |
|-------------------------------------------------------|----------|-----------|-----------|---------|---------|---------|---------|---------|-----------|
| | | | Q1 | Q2 | Q3 | Q4 | พ.ย. | ธ.ค. | |
| เศรษฐกิจด้านอุปทาน | %yoy | -22.3 | -26.6 | -31.9 | -26.8 | -22.1 | -21.1 | -15.2 | -4.9 |
| ดัชนีผลผลิตภาคเกษตรกรรม (โครงสร้างสัดส่วน 0.378) | %yoy | -28.5 | -41.5 | -9.8 | -4.9 | -23.4 | -1.9 | -31.2 | 41.6 |
| ปริมาณผลผลิต : ข้าว | ตัน | 1,334,811 | 265,921 | 323,371 | 408,727 | 336,792 | 111,888 | 121,599 | 84,374 |
| | %yoy | -11.5 | -8.9 | -14.4 | -11.5 | -10.5 | -9.3 | -9.4 | 56.6 |
| ปริมาณผลผลิต : อ้อย | ตัน | 6,303,007 | 5,138,968 | 378,370 | 1,535 | 784,134 | 9,286 | 774,231 | 3,295,337 |
| | %yoy | -52.8 | -52.6 | -55.8 | -55.8 | -53.2 | -55.5 | -53.2 | 43.4 |
| ปริมาณผลผลิต : มันสำปะหลัง | ตัน | 285,143 | 156,956 | 53,544 | 20,295 | 54,347 | 12,191 | 39,974 | 60,851 |
| | %yoy | 111.6 | 99.9 | 104.6 | 444.3 | 106.4 | 106.3 | 106.9 | 20.5 |
| จำนวนอาชญาบัตร : โคน้ำ | ตัว | 3,691 | 797 | 1,213 | 959 | 722 | 301 | 284 | 239 |
| | %yoy | 23.2 | 23.2 | 91.6 | 1.6 | -6.4 | 10.3 | 76.4 | -23.9 |
| จำนวนอาชญาบัตร : สุกกร | ตัว | 70,052 | 18,738 | 16,641 | 17,851 | 16,822 | 6,354 | 6,081 | 9,956 |
| | %yoy | 16.0 | 32.0 | 15.5 | 11.0 | 6.9 | 11.8 | 35.0 | 68.5 |
| ดัชนีผลผลิตภาคอุตสาหกรรม (โครงสร้างสัดส่วน 0.192) | %yoy | -4.5 | -22.6 | -22.8 | -33.8 | -26.5 | -33.4 | -3.3 | -2.1 |
| จำนวนโรงงานทั้งหมด | แห่ง | 687 | 679 | 679 | 682 | 687 | 686 | 687 | 694 |
| | %yoy | -26.6 | -41.6 | -41.8 | -41.1 | -26.6 | -37.7 | -26.6 | -25.5 |
| ทุนจดทะเบียนโรงงานทั้งหมด | ล้านบาท | 35,797 | 35,027 | 35,505 | 35,586 | 35,797 | 35,762 | 35,797 | 35,945 |
| | %yoy | 3.5 | -37.5 | -36.9 | -54.0 | 3.5 | -53.7 | 3.5 | 3.9 |
| ปริมาณการใช้ไฟฟ้า ภาคอุตสาหกรรม | ล้าน kwh | 869.8 | 208.8 | 228.9 | 220.4 | 211.7 | 71.6 | 69.5 | 70.6 |
| | %yoy | -0.6 | 1.4 | 0.4 | -2.0 | -2.2 | -2.0 | 2.4 | 4.0 |
| ดัชนีผลผลิตภาคบริการ (โครงสร้างสัดส่วน 0.430) | %yoy | -23.7 | -16.8 | -40.5 | -27.1 | -20.1 | -18.7 | -12.4 | -29.2 |
| รายได้ธุรกิจโรงแรม | ล้านบาท | 66.0 | 18.9 | 5.2 | 13.0 | 29.0 | 11.5 | 7.9 | 9.7 |
| | %yoy | -42.5 | -24.2 | -83.2 | -62.0 | 16.3 | 54.5 | -4.4 | 37.6 |
| รายได้ผู้ประกอบการค้าส่งค้าปลีก | ล้านบาท | 32,822 | 8,651 | 7,343 | 7,512 | 9,316 | 2,975 | 3,487 | 2,661 |
| | %yoy | -17.6 | -13.3 | -28.9 | -22.2 | -5.7 | -7.3 | 2.4 | -17.2 |
| รายได้จากนักท่องเที่ยว | ล้านบาท | 2,587 | 970 | 98 | 512 | 1,007 | 421 | 326 | 119 |
| | %yoy | -56.3 | -30.2 | -92.1 | -51.1 | -55.0 | -45.2 | -52.5 | -74.6 |
| เศรษฐกิจด้านอุปสงค์ | %yoy | -2.0 | 2.9 | -3.1 | 7.0 | -16.2 | -29.7 | -24.3 | -27.3 |
| ดัชนีการบริโภคภาคเอกชน | %yoy | -5.2 | 10.7 | -8.5 | -2.0 | -22.7 | -43.6 | -31.6 | -40.3 |
| ภาษีมูลค่าเพิ่มหมวดขายส่ง ขายปลีก | ล้านบาท | 351.8 | 99.9 | 95.2 | 97.3 | 59.3 | 14.0 | 12.8 | 14.3 |
| | %yoy | -0.4 | 16.7 | 2.4 | 8.0 | -29.8 | -53.6 | -51.2 | -53.8 |
| จำนวนรถยนต์นั่งส่วนบุคคล ไม่เกิน 7 คนจดทะเบียนใหม่ | คัน | 3,268 | 1,100 | 616 | 785 | 767 | 265 | 289 | 367 |
| | %yoy | -20.3 | -4.8 | -42.2 | -31.3 | 4.4 | -9.2 | 75.2 | -3.4 |
| จำนวนรถจักรยานยนต์ จดทะเบียนใหม่ | คัน | 13,190 | 3,478 | 2,746 | 3,799 | 3,167 | 1,036 | 1,091 | 1,175 |
| | %yoy | -3.9 | -2.7 | -22.9 | 7.6 | 3.5 | -2.6 | 35.9 | 7.8 |

| เครื่องชี้เศรษฐกิจจังหวัด | หน่วย | ปี 2563 | ปี 2563 | | | | | | ปี 2564 |
|---------------------------------------------------------------------------------------------------------|---------------------|---------|---------|---------|---------|---------|---------|---------|---------|
| | | | Q1 | Q2 | Q3 | Q4 | พ.ย. | ธ.ค. | |
| ดัชนีการลงทุนภาคเอกชน | %yoy | 0.2 | -2.1 | 1.4 | -0.7 | 0.9 | -1.1 | 5.6 | 11.4 |
| สินเชื่อเพื่อการลงทุน | ล้านบาท | 12,415 | 12,420 | 12,122 | 12,045 | 12,415 | 12,327 | 12,415 | 12,219 |
| | %yoy | -0.6 | 2.9 | 0.8 | -2.4 | -0.6 | -1.8 | -0.6 | 13.9 |
| พื้นที่ก่อสร้างประเภทอาคาร โรงงานทั้งหมด | ตร.ม. | 347,286 | 83,178 | 83,509 | 60,034 | 120,565 | 20,601 | 93,464 | 22,284 |
| | %yoy | 63.0 | 17.7 | 3.3 | 82.8 | 319.5 | 103.7 | 685.8 | -49.5 |
| จำนวนรถยนต์เชิงพาณิชย์ จดทะเบียนใหม่ | คัน | 1,928 | 536 | 429 | 573 | 390 | 129 | 107 | 137 |
| | %yoy | -13.2 | -7.9 | -32.3 | -2.6 | -6.3 | -15.7 | -1.8 | -10.5 |
| ดัชนีการใช้จ่ายภาครัฐ | %yoy | 15.0 | -38.9 | 34.1 | 73.7 | -7.9 | 26.1 | -28.2 | 38.2 |
| รายจ่ายประจำ | ล้านบาท | 3,017.8 | 814.3 | 663.4 | 827.8 | 712.4 | 352.9 | 256.3 | 185.3 |
| | %yoy | 10.9 | -7.0 | 40.2 | 3.8 | 23.9 | 9.3 | 44.7 | -22.4 |
| รายจ่ายลงทุน | ล้านบาท | 4,920.5 | 475.7 | 1,414.8 | 2,102.7 | 927.3 | 314.0 | 422.5 | 293.3 |
| | %yoy | 16.3 | -52.8 | 32.7 | 100.5 | -16.2 | 38.2 | -37.8 | 84.0 |
| ด้านรายได้ (Income) | | | | | | | | | |
| ดัชนีรายได้เกษตรกร | %yoy | -26.5 | -34.1 | 6.1 | 14.2 | -7.4 | 18.4 | -15.7 | 71.5 |
| ดัชนีผลผลิตภาคเกษตรกรรม | %yoy | -28.5 | -41.5 | -9.8 | -4.9 | -23.4 | -1.9 | -31.2 | 41.6 |
| ดัชนีราคาผลผลิตภาคเกษตรกรรม | %yoy | 2.9 | 13.0 | 16.7 | 19.9 | 20.4 | 20.7 | 22.6 | 21.1 |
| ด้านการเงิน | | | | | | | | | |
| ปริมาณเงินฝากรวม | ล้านบาท | 63,366 | 58,417 | 62,829 | 63,109 | 63,366 | 62,888 | 63,366 | 63,736 |
| | %yoy | 12.3 | 4.4 | 13.1 | 13.2 | 12.3 | 11.5 | 12.3 | 36.6 |
| ปริมาณสินเชื่อรวม | ล้านบาท | 41,383 | 41,400 | 40,408 | 40,150 | 41,383 | 41,090 | 41,383 | 40,731 |
| | %yoy | -0.6 | 2.9 | 0.8 | -2.4 | -0.6 | -1.8 | -0.6 | 13.9 |
| ด้านเสถียรภาพเศรษฐกิจ | | | | | | | | | |
| ดัชนีราคาผู้บริโภคทั่วไป (อัตราเงินเฟ้อทั่วไป) -อาหารและเครื่องดื่ม -ไม่ใช่อาหารและเครื่องดื่ม | ²⁵⁵⁸⁼¹⁰⁰ | 102.2 | 103.3 | 100.5 | 102.5 | 102.7 | 102.7 | 102.7 | 102.7 |
| | %yoy | -1.6 | 0.1 | -4.5 | -1.4 | -0.6 | -0.5 | -0.6 | -1.0 |
| | %yoy | 1.3 | 1.1 | -1.5 | 2.0 | 3.7 | 3.8 | 3.9 | 3.2 |
| | %yoy | -3.6 | -0.7 | -6.5 | -3.7 | -3.5 | -3.4 | -3.6 | -3.8 |
| ดัชนีราคาผู้บริโภคพื้นฐาน (อัตราเงินเฟ้อพื้นฐาน) | ²⁵⁵⁸⁼¹⁰⁰ | 105.8 | 105.5 | 105.6 | 106.1 | 106.1 | 106.1 | 106.1 | 106.1 |
| | %yoy | 0.9 | 0.6 | 0.9 | 1.1 | 0.9 | 0.9 | 0.8 | 0.8 |
| ดัชนีราคาผู้ผลิต (อัตราการเปลี่ยนแปลง) | ²⁵⁵³⁼¹⁰⁰ | 99.7 | 100.9 | 98.4 | 99.8 | 99.7 | 99.5 | 99.5 | 99.5 |
| | %yoy | -1.8 | -0.4 | -4.1 | -1.7 | -1.0 | -0.9 | -1.2 | -2.1 |
| การจ้างงาน (Employment) | คน | 451,840 | 472,201 | 435,505 | 447,815 | 451,840 | 451,840 | 451,840 | 445,053 |
| | %yoy | -2.9 | -0.6 | -5.8 | -2.7 | -2.4 | -2.4 | -2.4 | -5.7 |

ตารางที่ 2 เครื่องชี้ภาคการคลัง

| เครื่องชี้การคลัง | หน่วย | ปี งบประมาณ พ.ศ.2563 (FY) | ปีงบประมาณ พ.ศ. 2564 | | | | |
|------------------------|---------|---------------------------------|----------------------|--------|--------|--------|----------|
| | | | Q1/64 | พ.ย.63 | ธ.ค.63 | ม.ค.64 | YTD |
| การคลัง | | | | | | | |
| รายได้จัดเก็บ | ล้านบาท | 2,445.6 | 607.6 | 197.9 | 214.6 | 198.2 | 805.8 |
| | %yoy | 1.0 | 16.5 | 17.9 | 27.3 | 6.4 | 13.9 |
| สรรพากรพื้นที่ | ล้านบาท | 2,059.3 | 499.4 | 165.6 | 167.6 | 162.1 | 661.5 |
| | %yoy | 1.5 | 16.9 | 19.3 | 24.6 | 5.6 | 13.9 |
| สรรพสามิตพื้นที่ | ล้านบาท | 19.7 | 6.0 | 1.8 | 2.3 | 1.7 | 7.7 |
| | %yoy | -2.1 | 2.0 | -0.2 | 11.5 | 1.5 | 1.3 |
| ธนารักษ์พื้นที่ | ล้านบาท | 26.7 | 3.1 | 0.8 | 1.7 | 2.3 | 5.4 |
| | %yoy | 16.3 | -35.6 | -22.6 | -15.5 | 7.8 | -56.8 |
| หน่วยราชการอื่นๆ | ล้านบาท | 340.0 | 99.1 | 29.7 | 43.0 | 32.1 | 131.2 |
| | %yoy | -2.9 | 18.9 | 13.7 | 42.9 | 37.9 | 23.1 |
| รายได้นำส่งคลัง | ล้านบาท | 950.0 | 223.1 | 58.3 | 76.5 | 74.1 | 297.2 |
| | %yoy | -13.3 | -1.6 | -17.8 | -0.8 | -14.8 | -5.2 |
| รายจ่ายเงินงบประมาณรวม | ล้านบาท | 7,981.9 | 1,639.0 | 666.9 | 678.8 | 478.7 | 2,117.7 |
| | %yoy | 21.6 | -2.7 | 21.2 | -21.0 | 20.2 | 1.7 |
| ดุลเงินงบประมาณ | ล้านบาท | -7,031.9 | -1,416.0 | -608.6 | -602.4 | -404.6 | -1,820.6 |

แหล่งที่มา และน้ำหนักเพื่อใช้คำนวณในแบบจำลองเศรษฐกิจจังหวัดสุพรรณบุรี

| เครื่องใช้เศรษฐกิจรายเดือน | แหล่งข้อมูล | น้ำหนักคำนวณดัชนี |
|---------------------------------------------------|-----------------------------------------|-------------------|
| ดัชนีผลผลิตภาคเกษตรกรรม | | |
| ข้าว | สำนักงานเกษตรจังหวัดสุพรรณบุรี | 0.410 |
| อ้อย | สำนักงานเกษตรจังหวัดสุพรรณบุรี | 0.195 |
| มันสำปะหลัง | สำนักงานเกษตรจังหวัดสุพรรณบุรี | 0.011 |
| โคเนื้อ | สำนักงานปศุสัตว์จังหวัดสุพรรณบุรี | 0.063 |
| สุกร | สำนักงานปศุสัตว์จังหวัดสุพรรณบุรี | 0.066 |
| ไก่เนื้อ | สำนักงานเกษตรจังหวัดสุพรรณบุรี | 0.116 |
| ไข่เป็ด | สำนักงานเกษตรจังหวัดสุพรรณบุรี | 0.054 |
| กุ้งขาวแวนนาไม | สำนักงานประมงจังหวัดสุพรรณบุรี | 0.086 |
| ดัชนีผลผลิตภาคอุตสาหกรรม | | |
| จำนวนโรงงานทั้งหมด (stock) | สำนักงานอุตสาหกรรมจังหวัดสุพรรณบุรี | 0.354 |
| ทุนจดทะเบียนโรงงานทั้งหมด (stock) | สำนักงานอุตสาหกรรมจังหวัดสุพรรณบุรี | 0.323 |
| ปริมาณการใช้ไฟฟ้า | การไฟฟ้าส่วนภูมิภาคจังหวัดสุพรรณบุรี | 0.323 |
| ดัชนีผลผลิตภาคบริการ | | |
| รายได้ธุรกิจโรงแรม | สำนักงานสรรพากรพื้นที่จังหวัดสุพรรณบุรี | 0.003 |
| รายได้ผู้ประกอบการค้าส่งค้าปลีก | สำนักงานสรรพากรพื้นที่จังหวัดสุพรรณบุรี | 0.735 |
| รายได้จากผู้เยี่ยมเยือน | กรมการท่องเที่ยว | 0.065 |
| สาขาบริการด้านอสังหาริมทรัพย์ | สำนักงานคลังจังหวัดสุพรรณบุรี | 0.106 |
| สาขาการศึกษา | สำนักงานคลังจังหวัดสุพรรณบุรี | 0.091 |
| ดัชนีการบริโภคภาคเอกชน | | |
| ภาษีมูลค่าเพิ่มหมวดขายส่งขายปลีก | สำนักงานสรรพากรพื้นที่จังหวัดสุพรรณบุรี | 0.560 |
| จำนวนรถยนต์นั่งส่วนบุคคลไม่เกิน 7 คนจดทะเบียนใหม่ | สำนักงานขนส่งจังหวัดสุพรรณบุรี | 0.322 |
| จำนวนรถจักรยานยนต์จดทะเบียนใหม่ | สำนักงานขนส่งจังหวัดสุพรรณบุรี | 0.118 |
| ดัชนีการลงทุนภาคเอกชน | | |
| สินเชื่อเพื่อการลงทุน (stock) | 30% ของสินเชื่อธนาคารพาณิชย์ (สปท.) | 0.957 |
| พื้นที่อนุญาตก่อสร้างทั้งหมด | สำนักงานสถิติจังหวัดสุพรรณบุรี | 0.024 |
| จำนวนรถยนต์เชิงพาณิชย์จดทะเบียนใหม่ | สำนักงานขนส่งจังหวัดสุพรรณบุรี | 0.019 |
| ดัชนีการใช้จ่ายภาครัฐ | | |
| รายจ่ายประจำของส่วนราชการ | สำนักงานคลังจังหวัดสุพรรณบุรี | 0.626 |
| รายจ่ายลงทุนของส่วนราชการ | สำนักงานคลังจังหวัดสุพรรณบุรี | 0.374 |

ติดต่อสอบถาม

กลุ่มงานบริหารการคลังและเศรษฐกิจ สำนักงานคลังจังหวัดสุพรรณบุรี
โทรศัพท์ 035-528487-8 ต่อ 318, 319 <http://www.cgd.go.th/spb>

