



รายงานภาวะเศรษฐกิจการคลังจังหวัดมหาสารคาม  
Mahasarakham Economic & Fiscal Report



ฉบับที่ 11/2564

รายงานภาวะเศรษฐกิจการคลังจังหวัดมหาสารคาม ประจำเดือนพฤศจิกายน 2564

“เครื่องชี้เศรษฐกิจจังหวัดมหาสารคามในเดือนพฤศจิกายน 2564 บ่งชี้เศรษฐกิจจังหวัดโดยรวม มีสัญญาณหดตัวเมื่อเทียบกับช่วงเดือนเดียวกันของปีก่อน เป็นผลจากเครื่องชี้ **ด้านอุปทานหดตัว** พิจารณาจาก ดัชนีผลผลิตภาคอุตสาหกรรมหดตัว จากปริมาณการใช้ไฟฟ้าในภาคอุตสาหกรรม และดัชนีผลผลิตภาคบริการหดตัวจากจำนวนนักท่องเที่ยว และยอดการจัดเก็บภาษีมูลค่าเพิ่ม สำหรับดัชนีผลผลิตภาคเกษตรกรรมขยายตัว จากปริมาณผลผลิตข้าวเป็นสำคัญ **ด้านอุปสงค์หดตัว** พิจารณาจากดัชนีการใช้จ่ายภาครัฐหดตัว ตามผลการเบิกจ่ายรายจ่ายประจำ และรายจ่ายลงทุน ดัชนีการบริโภคภาคเอกชนหดตัว จากปริมาณการใช้ไฟฟ้าของครัวเรือนที่อยู่อาศัย และจำนวนภาษีมูลค่าเพิ่ม สำหรับดัชนีการลงทุนภาคเอกชนขยายตัว จากพื้นที่อนุญาตก่อสร้างรวม และสินเชื่อเพื่อการลงทุนรวม ด้านการเงิน ปริมาณเงินฝากรวมและสินเชื่อรวมขยายตัว **ด้านเสถียรภาพเศรษฐกิจจังหวัด** อัตราเงินเฟ้อทั่วไปหดตัว เป็นผลจากราคาสินค้าในหมวดอาหารและเครื่องดื่มมีราคาลดลง สำหรับการจ้างงานขยายตัวจากจำนวนผู้มีงานทำเพิ่มขึ้น”

**เศรษฐกิจด้านอุปทาน** (การผลิต) พบว่ามีสัญญาณหดตัวเมื่อเทียบกับเดือนเดียวกันของปีก่อน สะท้อนจากเครื่องชี้ **การผลิตภาคอุตสาหกรรม**หดตัว โดยดัชนีผลผลิตภาคอุตสาหกรรมหดตัว ร้อยละ **-48.7** เมื่อเทียบกับช่วงเดือนเดียวกันของปีก่อน และหดตัวจากเดือนก่อนหน้าที่ขยายตัวร้อยละ 2.9 จากปริมาณการใช้ไฟฟ้าในภาคอุตสาหกรรมหดตัวร้อยละ **-48.7** สำหรับจำนวนโรงงานอุตสาหกรรม และจำนวนทุนจดทะเบียนโรงงานอุตสาหกรรมสะสมขยายตัวร้อยละ 4.3 และ 2.2 ตามลำดับ **การผลิตภาคบริการ**หดตัว โดยดัชนีผลผลิตภาคบริการหดตัวร้อยละ **-40.1** เมื่อเทียบกับช่วงเดือนเดียวกันของปีก่อนและลดลงจากเดือนก่อนหน้าที่ขยายตัวร้อยละ 16.0 จากจำนวนนักท่องเที่ยวและยอดการจัดเก็บภาษีมูลค่าเพิ่มหดตัวร้อยละ **-67.9** และ **-38.7** ตามลำดับ สาเหตุจากการแพร่ระบาดของเชื้อไวรัสโคโรนา 2019 ยังคงส่งผลกระทบต่อภาคการท่องเที่ยวอย่างต่อเนื่อง ตั้งแต่เดือนเมษายน 2564 สำหรับ**การผลิตภาคเกษตรกรรม**ขยายตัว โดยดัชนีผลผลิตภาคเกษตรกรรมขยายตัวร้อยละ 26.8 เมื่อเทียบกับช่วงเดือนเดียวกันของปีก่อนและขยายตัวจากเดือนก่อนหน้าที่ขยายตัวร้อยละ 15.9 จากปริมาณผลผลิตข้าวเป็นสำคัญ

เครื่องชี้เศรษฐกิจด้านอุปทาน (Supply Side) (สัดส่วนต่อ GPP)	ปี 2563	ปี 2564						
		Q1	Q2	Q3	ก.ย.	ต.ค.	พ.ย.	YTD
ดัชนีผลผลิตภาคเกษตรกรรม (%yoy) (โครงสร้างสัดส่วน 28.9%)	-3.5	-33.2	-20.0	73.5	50.3	15.9	26.8	-4.1
ดัชนีผลผลิตภาคอุตสาหกรรม (%yoy) (โครงสร้างสัดส่วน 12.5%)	-0.6	-3.2	14.1	-2.0	-8.1	2.9	-48.7	-1.6
ดัชนีผลผลิตภาคบริการ (%yoy) (โครงสร้างสัดส่วน 58.6%)	-11.3	-39.2	2.4	-10.8	0.4	16.0	-40.1	-17.9

**เศรษฐกิจด้านอุปสงค์** (การใช้จ่าย) พบว่ามีสัญญาณหดตัว เมื่อเทียบกับเดือนเดียวกันของปีก่อน สะท้อนจาก **การใช้จ่ายภาครัฐ** ซึ่งเป็นแรงผลักดันสำคัญต่อเศรษฐกิจ หดตัวร้อยละ **-56.2** เป็นผลจากการเบิกจ่ายรายจ่ายประจำ และรายจ่ายลงทุนหดตัวร้อยละ **-57.2** และ **-23.2** ตามลำดับ **การบริโภคภาคเอกชน**หดตัว โดยดัชนีการบริโภคภาคเอกชนหดตัวร้อยละ **-20.9** เมื่อเทียบกับเดือนเดียวกันของปีก่อน จากปริมาณการใช้ไฟฟ้าของครัวเรือนที่อยู่อาศัย และจำนวนภาษีมูลค่าเพิ่ม หดตัวร้อยละ **-55.5** และ **-38.7** ตามลำดับ สำหรับจำนวนรถจักรยานยนต์จดทะเบียนใหม่ และจำนวนรถยนต์นั่งส่วนบุคคลจดทะเบียนใหม่ขยายตัวร้อยละ 77.3 และ 6.8 ตามลำดับ สำหรับ**การลงทุนภาคเอกชน**ขยายตัว โดยดัชนีการลงทุนภาคเอกชนขยายตัวร้อยละ 3.2 จากพื้นที่อนุญาตก่อสร้างรวมและสินเชื่อเพื่อการลงทุนรวม ขยายตัวร้อยละ 9.3 และ 3.2 ตามลำดับ

เครื่องชี้เศรษฐกิจด้านการใช้จ่าย (Demand Side)	ปี 2563	ปี 2564						
		Q1	Q2	Q3	ก.ย.	ต.ค.	พ.ย.	YTD
ดัชนีการบริโภคภาคเอกชน (%yoy)	-6.7	-24.8	7.9	-11.6	-6.3	-1.5	-20.9	-10.7
ดัชนีการลงทุนภาคเอกชน (%yoy)	1.3	2.5	4.2	3.7	3.6	4.0	3.2	3.5
ดัชนีการใช้จ่ายภาครัฐ (%yoy)	11.6	33.9	27.6	13.9	-7.2	207.4	-56.2	19.4

**ด้านรายได้เกษตรกรในจังหวัด** พบว่าดัชนีรายได้เกษตรกรในเดือนนี้ ขยายตัวร้อยละ 4.3 เมื่อเทียบกับเดือนเดียวกันของปีก่อน เนื่องจากเป็นช่วงที่ผลผลิตข้าวนาปี อยู่ในช่วงเก็บเกี่ยวและทยอยออกสู่ตลาด และราคามันสำปะหลัง และราคาสินค้าภาคปศุสัตว์เพิ่มขึ้นจากปีก่อน

**ด้านการเงิน** สภาพคล่องในระบบสถาบันการเงิน **ปริมาณเงินฝากรวม** ขยายตัวร้อยละ 7.0 เมื่อเทียบกับเดือนเดียวกันของปีก่อน สะท้อนจากเดือนก่อนหน้าที่ขยายตัวร้อยละ 8.9 และ**ปริมาณสินเชื่อรวม**ขยายตัวร้อยละ 3.2 เมื่อเทียบกับเดือนเดียวกันของปีก่อน สะท้อนจากเดือนก่อนหน้าที่ขยายตัวร้อยละ 4.0 จากการปล่อยสินเชื่อตามมาตรการทางการเงิน เพื่อช่วยเหลือฟื้นฟูผู้ประกอบการที่ได้รับผลกระทบจากสถานการณ์การแพร่ระบาดของเชื้อไวรัสโคโรนา 2019

เครื่องชี้ด้านรายได้เกษตรกร และด้านการเงิน	ปี 2563	ปี 2564						
		Q1	Q2	Q3	ก.ย.	ต.ค.	พ.ย.	YTD
ดัชนีรายได้เกษตรกร (%yoy)	-0.9	-45.1	-42.8	14.7	-3.1	-15.7	4.3	-29.1
ปริมาณเงินฝากรวม (%yoy)	10.7	10.3	40.7	7.3	7.3	8.9	7.0	7.0
ปริมาณสินเชื่อรวม (%yoy)	1.3	2.5	5.5	3.6	3.6	4.0	3.2	3.2

**เสถียรภาพทางเศรษฐกิจ** พบว่า อัตราเงินเฟ้อทั่วไปของจังหวัดในเดือนพฤศจิกายน 2564 หดตัวร้อยละ **-0.5** เป็นผลจากราคาสินค้าหมวดอาหารและเครื่องดื่มมีราคาลดลง สำหรับการจ้างงานในเดือนพฤศจิกายน 2564 ขยายตัวร้อยละ 1.4 เมื่อเทียบกับเดือนเดียวกันของปีก่อน โดยผู้มีงานทำมีจำนวนทั้งสิ้น 416,171 คน หลังจากเริ่มคลายล็อกมาตรการควบคุมการแพร่ระบาดของเชื้อไวรัสโคโรนา 2019 ฝออนคลายกิจกรรมบางส่วน และกิจกรรมทางเศรษฐกิจเริ่มกลับมาดำเนินการตามปกติมากขึ้นจึงเป็นสัญญาณที่ดีต่อการฟื้นตัวของการจ้างงาน

เครื่องชี้เสถียรภาพเศรษฐกิจ	ปี 2563	ปี 2564						
		Q1	Q2	Q3	ก.ย.	ต.ค.	พ.ย.	YTD
อัตราเงินเฟ้อ (Inflation Rate) (%yoy)	0.7	-1.0	-0.4	-2.1	-0.8	0.2	-0.5	-1.0
การจ้างงาน (Employment)(%yoy)	-6.3	1.8	9.3	12.0	12.0	1.4	1.4	6.4



**ด้านการคลัง** ในเดือนพฤศจิกายน 2564 พบว่า ผลการเบิกจ่ายเงินงบประมาณรวมในเดือนพฤศจิกายน 2564 มีจำนวน 356.4 ล้านบาท หดตัวร้อยละ **-55.8** เมื่อเทียบกับเดือนเดียวกันของปีก่อนจากการเบิกจ่ายรายจ่ายประจำ จำนวน 329.8 ล้านบาท หดตัวร้อยละ **-57.2** และรายจ่ายลงทุน จำนวน 26.7 ล้านบาท หดตัวร้อยละ **-23.2** ผลการจัดเก็บรายได้ในเดือนพฤศจิกายน 2564 มีจำนวน 75.6 ล้านบาท หดตัวร้อยละ **-36.6** เมื่อเทียบกับเดือนเดียวกันของปีก่อน จากการจัดเก็บรายได้ของสรรพากรพื้นที่ ส่วนราชการอื่น และสรรพสามิตพื้นที่ หดตัวร้อยละ **-45.9, -33.1** และ **-10.4** ตามลำดับ สำหรับดุลเงินงบประมาณในเดือนพฤศจิกายน 2564 ขาดดุลจำนวน **-283.3** ล้านบาท

เครื่องชี้ภาคการคลัง	ปีงบประมาณ (FY) พ.ศ. 2564	ปีงบประมาณ (FY) พ.ศ. 2564					ปีงบประมาณ (FY) พ.ศ. 2565			
		Q1/FY64	Q2/FY64	Q3/FY64	Q4/FY64	ก.ย.	ต.ค.	พ.ย.	YTD (FY)	
รายได้จัดเก็บ (ล้านบาท)	1,538.8	325.7	333.5	427.2	452.3	150.9	65.3	75.6	140.9	
(% yoy)	4.2	-5.4	-12.9	40.7	1.5	-5.0	-31.5	-36.6	-34.3	
ความแตกต่างเทียบกับประมาณการ (ล้านบาท)	-19.2	-21.5	-46.7	27.5	-30.8	23.7	-21.4	-40.7	-62.1	
ร้อยละความแตกต่างเทียบกับประมาณการ (%)	-1.4	-6.8	-13.5	7.3	-8.2	20.7	-26.3	-37.8	-32.8	
รายได้นำส่งคลัง (ล้านบาท)	1,475.5	307.0	310.5	420.8	437.3	145.8	59.8	73.1	132.9	
(% yoy)	116.5	163.8	125.0	417.4	26.4	-4.7	-33.5	-35.8	-34.8	
รายจ่ายรวม (ล้านบาท)	8,092.5	1,362.6	1,723.4	2,499.6	2,506.9	902.3	655.5	356.4	1,011.9	
(% yoy)	28.4	24.9	45.1	37.9	13.4	-7.2	207.9	-55.8	-0.7	
ดุลเงินงบประมาณ (ล้านบาท)	-6,617.0	-1,055.6	-1,413.0	-2,078.8	-2,069.6	-756.5	-595.7	-283.3	-879.0	

**ผลการเบิกจ่ายงบประมาณ ประจำปีงบประมาณ พ.ศ. 2565  
สะสมตั้งแต่ต้นปีงบประมาณจนถึงเดือนพฤศจิกายน 2564**

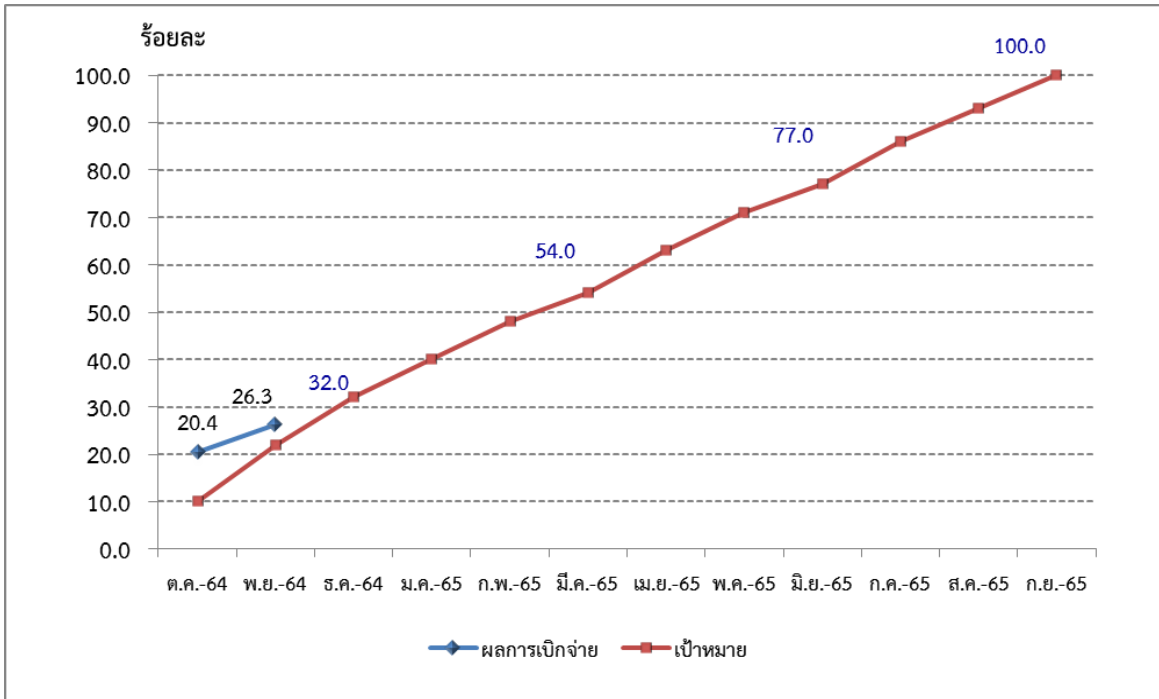
หน่วย : ล้านบาท

รายการ	งบประมาณที่ได้รับจัดสรร	ผลการเบิกจ่ายจริง	ร้อยละการเบิกจ่าย	เป้าหมายการเบิกจ่าย (ร้อยละ)
<b>1. รายจ่ายจริงปีงบประมาณปัจจุบัน</b>	<b>3,850.7</b>	<b>1,011.9</b>	<b>26.3</b>	<b>93</b>
1.1 รายจ่ายประจำ	1,840.6	982.2	53.4	
1.2 รายจ่ายงบลงทุน	2,010.1	29.7	1.5	75
<b>2. รายจ่ายงบประมาณเหลืออมปี</b>	<b>1,385.1</b>	<b>409.2</b>	<b>29.5</b>	
2.1 ปีงบประมาณ พ.ศ. 2564	1,385.1	409.2	29.5	
2.2 ก่อนปีงบประมาณ พ.ศ. 2564	0.0	0.0	0.0	
<b>3. รวมการเบิกจ่าย (1+2)</b>	<b>5,235.8</b>	<b>1,421.1</b>	<b>27.1</b>	

ที่มา : รายงาน MIS จากระบบบริหารการเงินการคลังภาครัฐแบบอิเล็กทรอนิกส์ (GFMIS)

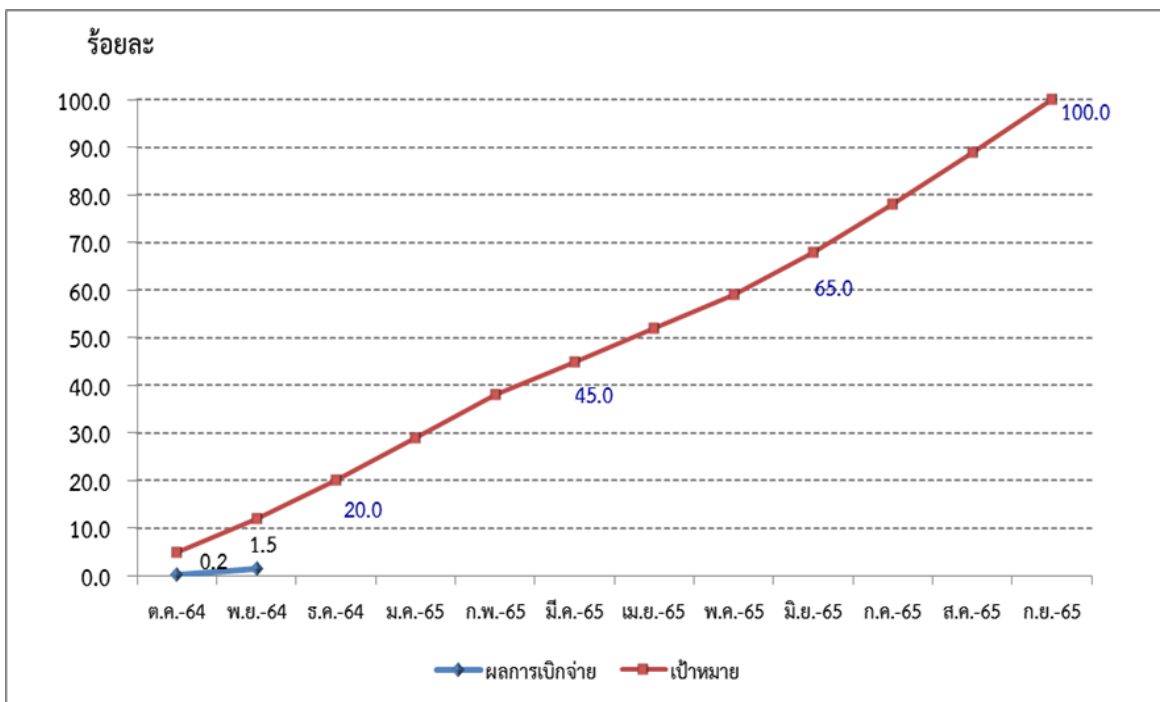


กราฟผลการเบิกจ่ายงบประมาณภาพรวม ประจำปีงบประมาณ พ.ศ. 2565  
เทียบกับเป้าหมายการเบิกจ่ายเดือนพฤศจิกายน 2564



ที่มา : รายงาน MIS จากระบบบริหารการเงินการคลังภาครัฐแบบอิเล็กทรอนิกส์ (GFMS)

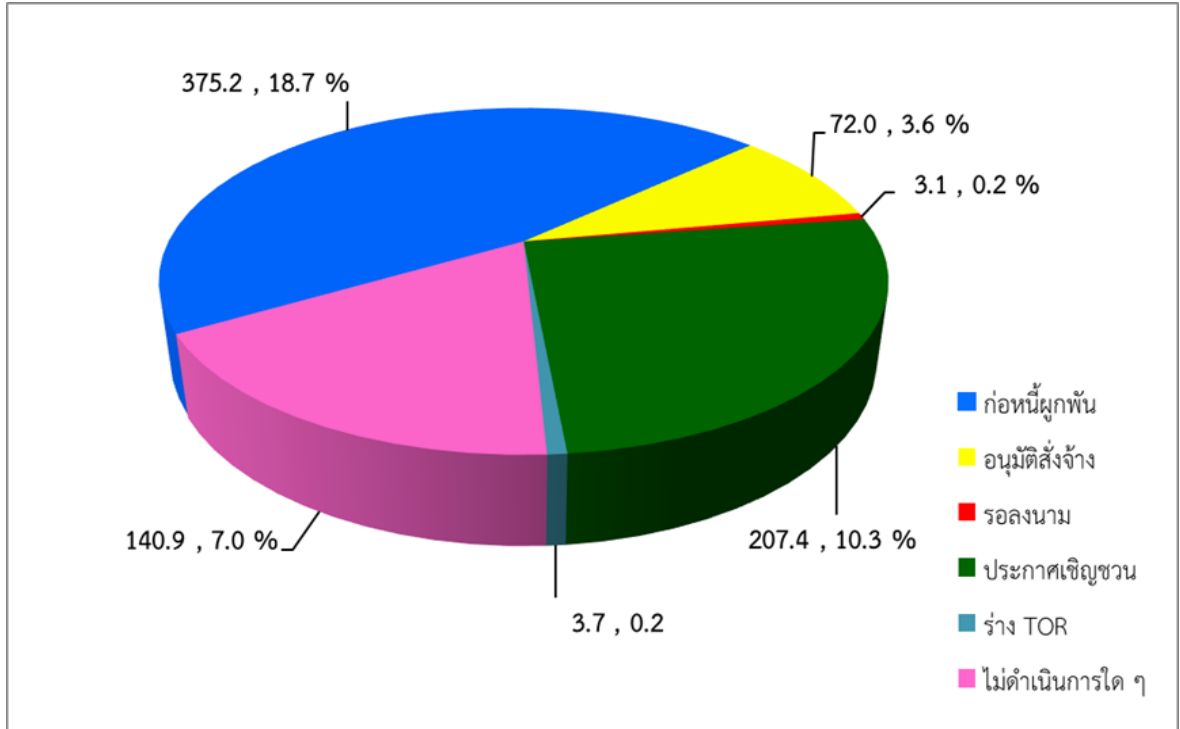
กราฟผลการเบิกจ่ายงบประมาณงบลงทุน ประจำปีงบประมาณ พ.ศ. 2565  
เทียบกับเป้าหมายการเบิกจ่ายเดือนพฤศจิกายน 2564



ที่มา : รายงาน MIS จากระบบบริหารการเงินการคลังภาครัฐแบบอิเล็กทรอนิกส์ (GFMS)



ผลการดำเนินการจัดซื้อจัดจ้างรายจ่ายลงทุน  
สะสมตั้งแต่ต้นปีงบประมาณจนถึงเดือนพฤศจิกายน 2564



ที่มา : รายงานการติดตามสถานการณ์ก่อนนี้รายจ่ายลงทุน จากระบบการจัดซื้อจัดจ้างภาครัฐ (e-GP)

ผลการเบิกจ่ายงบประมาณของหน่วยงานที่ได้รับงบประมาณจัดสรรตั้งแต่ 100 ล้านบาทขึ้นไป  
สะสมตั้งแต่ต้นปีงบประมาณจนถึงเดือนพฤศจิกายน 2564

หน่วย : ล้านบาท

ลำดับ	ชื่อหน่วยงาน	งบประมาณที่ได้รับจัดสรร	ก่อนนี้	ร้อยละการก่อนนี้	ผลการเบิกจ่ายจริง	ร้อยละเบิกจ่าย
1	ตำรวจภูธรจังหวัดมหาสารคาม	122.2	24.5	20.0	3.17	2.6
2	มหาวิทยาลัยราชภัฏมหาสารคาม	132.1	0.0	0.0	0.0	0.0
3	มหาวิทยาลัยมหาสารคาม	211.3	15.8	7.5	0.0	0.0
4	โครงการชลประทานมหาสารคาม	347.3	15.8	4.6	8.33	2.4
รวม		812.9	56.1	6.9	12.0	1.4

ที่มา : รายงาน MIS จากระบบบริหารการเงินการคลังภาครัฐแบบอิเล็กทรอนิกส์ (GFMIS)

หน่วยงานที่มีรายจ่ายลงทุน วงเงินตั้งแต่ 100 ล้านบาทขึ้นไป จำนวน 4 หน่วยงาน รวมรายจ่ายลงทุน 812.9 ล้านบาท คิดเป็นร้อยละ 40.4 ของงบรายจ่ายลงทุนที่ได้รับ (2,010.1 ล้านบาท)



ผลการเบิกจ่ายงบประมาณของหน่วยงานที่ได้รับงบประมาณจัดสรรตั้งแต่ 10 - 100 ล้านบาท  
 สสมตั้งแต่ต้นปีงบประมาณจนถึงเดือนพฤศจิกายน 2564

หน่วย : ล้านบาท

ลำดับ	ชื่อหน่วยงาน	งบประมาณที่ได้รับจัดสรร	ก่อนนี้	ร้อยละการก่อนนี้	ผลการเบิกจ่ายจริง	ร้อยละเบิกจ่าย
1	สนง. เขตพื้นที่การศึกษามัธยมศึกษามหาสารคาม	10.3	0.0	0.0	0.0	0.0
2	เทศบาลเมืองมหาสารคาม	11.0	0.0	0.0	0.0	0.0
3	ศูนย์ขยายพันธุ์พืชที่ 7 จังหวัดมหาสารคาม	11.3	0.0	0.0	0.0	0.0
4	สำนักงานทางหลวงที่ 8	11.8	0.3	2.6	1.6	13.8
5	วิทยาลัยการอาชีพคชภูมิพิสัย	13.6	0.0	0.0	0.0	0.0
6	ม.การกีฬาแห่งชาติ วิทยาเขตมหาสารคาม	13.8	0.2	1.7	0.2	1.3
7	แขวงทางหลวงชนบทมหาสารคาม	17.3	0.0	0.0	2.9	16.5
8	โรงเรียนผดุงนารี	18.5	0.0	0.0	0.0	0.0
9	ที่ทำการปกครองจังหวัดมหาสารคาม	26.2	22.0	84.1	2.2	8.5
10	สนง. เขตพื้นที่การศึกษาประถมศึกษา มค. เขต 3	27.0	0.2	0.9	0.0	0.0
11	สำนักงานจังหวัดมหาสารคาม	29.3	0.0	0.0	0.0	0.0
12	สนง.เขตพื้นที่การศึกษาประถมศึกษา มค. เขต 1	31.7	0.5	1.6	2.5	7.9
13	องค์การบริหารส่วนจังหวัดมหาสารคาม	36.1	0.0	0.0	0.0	0.0
14	สถานีพัฒนาที่ดินมหาสารคาม	37.4	2.8	7.4	1.0	2.7
15	สนง.โยธาธิการและผังเมืองจังหวัดมหาสารคาม	40.6	35.3	87.0	0.0	0.0
16	สนง.ส่งเสริมการปกครองท้องถิ่นจังหวัด มค.	40.6	35.3	87.0	0.0	0.0
17	สนง. เขตพื้นที่การศึกษาประถมศึกษา มค. เขต 2	45.2	0.0	0.0	0.0	0.0
18	สำนักงานพระพุทธศาสนาจังหวัดมหาสารคาม	46.8	0.0	0.0	0.0	0.0
19	แขวงทางหลวงมหาสารคาม	52.6	0.1	0.1	6.9	13.1
20	โรงพยาบาลมหาสารคาม	54.2	16.1	29.7	0.0	0.0
21	งบพัฒนาจังหวัด - สำนักงานจังหวัดมหาสารคาม	77.1	52.7	68.3	0.0	0.0
22	สำนักงานสาธารณสุขจังหวัดมหาสารคาม	90.3	4.0	4.5	0.0	0.0
รวม		742.7	169.5	22.8	17.3	2.3

ที่มา : รายงาน MIS จากระบบบริหารการเงินการคลังภาครัฐแบบอิเล็กทรอนิกส์ (GFMS)

หน่วยงานที่มีรายจ่ายลงทุน วงเงินตั้งแต่ 10 ล้านบาทถึง 100 ล้านบาท จำนวน 22 หน่วยงาน รวมรายจ่ายลงทุน 742.7 ล้านบาท คิดเป็นร้อยละ 36.9 ของงบรายจ่ายลงทุนที่ได้รับ (2,010.1 ล้านบาท)





เครื่องชี้ภาวะเศรษฐกิจการคลังจังหวัด (Economic and Fiscal) รายเดือน  
ตารางที่ 1 เครื่องชี้เศรษฐกิจ

เครื่องชี้เศรษฐกิจ	หน่วย	ปี 2563	ปี 2564						
			Q1	Q2	Q3	ก.ย.	ต.ค.	พ.ย.	YTD
<b>เศรษฐกิจด้านอุปทาน</b>									
ดัชนีผลผลิตภาคเกษตรกรรม(API) (โครงสร้างสัดส่วน 28.94 %)	% yoy	-3.5	-33.2	-20.0	73.5	50.3	15.9	26.8	-4.1
ปริมาณผลผลิต : ข้าวเหนียว	ตัน	275,818.0	20,026.0	1,459.0	0.0	0.0	31,854.0	250,454.0	303,793.0
	% yoy	-27.3	179.3	0.0	0.0	0.0	-8.1	34.8	33.4
ปริมาณผลผลิต : ข้าวเจ้า	ตัน	300,817.0	19,474.0	1,418.0	0.0	0.0	31,243.0	245,653.0	297,788.0
	% yoy	-21.8	153.9	0.0	0.0	0.0	26.0	35.5	39.3
ปริมาณผลผลิต : มันสำปะหลัง	ตัน	450,164.0	109,014.0	136,911.0	204,028.0	55,897.0	16,425.0	29,112.0	495,490.0
	% yoy	18.0	-56.5	105.6	451.4	259.2	-24.5	-21.6	20.0
ปริมาณผลผลิต : อ้อย	ตัน	1,760,463.0	687,684.0	109,430.0	0.0	0.0	29,112.0	16,425.0	842,651.0
	% yoy	26.2	-39.9	-39.3	0.0	0.0	0.0	-75.6	-39.5
จำนวนอาชญาบัตร : โค	ตัว	24,756.0	6,580.0	4,975.0	4,770.0	1,617.0	369.0	492.0	17,186.5
	% yoy	-0.3	-6.9	-24.0	-22.8	-20.8	-77.5	-70.2	-25.5
จำนวนอาชญาบัตร : สุกร	ตัว	39,027.0	10,192.0	7,933.0	5,067.0	1,869.0	1,746.0	2,509.0	27,447.0
	% yoy	-5.1	-3.8	-26.2	-45.1	-30.2	-38.8	7.9	-23.2
จำนวนอาชญาบัตร : กระบือ	ตัว	n.a.	n.a.	n.a.	n.a.	n.a.	n.a.	n.a.	n.a.
	% yoy	0.0	0.0	0.0	0.0	0.0	0.0	0.0	0.0
ดัชนีผลผลิตภาคอุตสาหกรรม(IPI) (โครงสร้างสัดส่วน 12.46 %)	% yoy	-0.6	-3.2	14.1	-2.0	-8.1	2.9	-48.7	-1.6
ปริมาณการใช้ไฟฟ้าภาคอุตสาหกรรม	ล้าน kwh	416.3	95.9	116.0	112.7	34.5	36.1	16.9	377.5
	% yoy	-0.6	-3.2	14.1	-2.0	-8.1	2.9	-48.7	-1.6
จำนวนโรงงานอุตสาหกรรมสะสม	แห่ง	235.0	236.0	242.0	244.0	244.0	244.0	245.0	245.0
	% yoy	11.9	11.3	12.0	12.0	8.9	8.9	4.3	4.3
จำนวนทุนจดทะเบียนโรงงาน อุตสาหกรรมสะสม	ล้านบาท	11,763.7	11,781.1	11,852.2	12,012.2	12,012.2	12,012.2	12,022.7	12,022.7
	% yoy	3.0	3.0	3.2	2.5	2.5	2.5	2.2	2.2
ดัชนีผลผลิตภาคบริการ (SI) (โครงสร้างสัดส่วน 58.60%)	% yoy	-11.3	-39.2	2.4	-10.8	0.4	16.0	-40.1	-17.9
จำนวนนักท่องเที่ยว	คน	259,787.0	49,371.0	10,694.0	5,704.0	2,449.0	7,736.0	11,591.0	85,096.0
	% yoy	-37.4	-37.9	202.3	-92.9	-90.7	-73.9	-67.9	-62.8
ยอดการจัดเก็บภาษีมูลค่าเพิ่ม	ล้านบาท	6,467.4	1,197.3	1,726.6	1,492.0	555.7	320.1	357.7	5,093.7
	% yoy	-10.2	-38.8	1.8	-8.6	2.8	19.2	-38.7	-17.0
<b>ดัชนีด้านอุปสงค์ (Demand )</b>									
ดัชนีการบริโภคภาคเอกชน (Cp Index)	% yoy	-6.7	-24.8	7.9	-11.6	-6.3	-1.5	-20.9	-10.7
จำนวนรถยนต์นั่งส่วนบุคคล จดทะเบียนใหม่	คัน	5,410.0	1,435.0	1,364.0	1,087.0	364.0	419.0	442.0	4,747.0
	% yoy	-4.0	-8.1	18.8	-20.2	-22.7	-17.5	6.8	-4.9



ตารางที่ 1 เครื่องชี้เศรษฐกิจ (ต่อ)

เครื่องชี้เศรษฐกิจ	หน่วย	ปี 2563	ปี 2564						YTD
			Q1	Q2	Q3	ก.ย.	ต.ค.	พ.ย.	
จำนวนรถจักรยานยนต์ จดทะเบียนใหม่	คัน	32,872.0	8,197.0	8,542.0	7,761.0	2,407.0	2,101.0	3,416.0	30,017.0
	% yoy	-2.2	-6.0	18.8	-23.6	-11.2	-18.4	77.3	-1.8
ปริมาณการใช้ไฟฟ้าของ ครัวเรือนที่อยู่อาศัย	ล้าน kwh	374.3	78.1	116.9	116.8	36.2	35.5	11.4	358.7
	% yoy	6.6	-0.6	6.1	12.9	5.4	16.0	-55.5	2.9
ภาษีมูลค่าเพิ่ม	ล้านบาท	452.7	83.8	120.9	104.4	38.9	22.4	25.0	356.0
	% yoy	-10.2	-38.8	1.8	-8.6	2.8	19.2	-38.7	-17.0
ดัชนีการลงทุนภาคเอกชน(Ip Index)	% yoy	1.3	2.5	4.2	3.7	3.6	4.0	3.2	3.5
สินเชื่อเพื่อการลงทุน	ล้านบาท	30,159.9	30,501.6	30,830.8	30,756.1	30,756.1	31,045.8	31,052.7	31,052.7
	% yoy	1.3	2.5	5.5	3.6	3.6	4.0	3.2	3.2
พื้นที่ให้อนุญาตก่อสร้างรวม	ตรม.	329,971.0	98,087.0	123,783.0	89,516.0	32,509.0	19,349.0	23,794.0	354,529.0
	% yoy	39.5	12.7	68.0	-9.1	-23.4	-18.8	9.3	16.3
ดัชนีการใช้จ่ายภาครัฐ (G Index)	% yoy	11.6	33.9	27.6	13.9	-7.2	207.4	-56.2	19.4
รายจ่ายประจำ (รัฐบาล)	ล้านบาท	4,950.8	1,164.3	1,239.0	1,468.4	523.2	652.5	329.8	4,854.0
	% yoy	18.2	4.7	-6.8	16.1	-7.2	206.4	-57.2	3.5
รายจ่ายลงทุน (รัฐบาล)	ล้านบาท	1,621.4	559.1	1,260.6	1,038.5	379.1	3.1	26.7	2,887.9
	% yoy	-10.1	640.0	161.3	9.9	-7.0	100.0	-23.2	87.8
ด้านรายได้ (Income)									
ดัชนีรายได้เกษตรกร	% yoy	-0.9	-45.1	-42.8	14.7	-3.1	-15.7	4.3	-29.1
ดัชนีผลผลิตภาคเกษตรกรรม	% yoy	-3.5	-33.2	-20.0	73.5	50.3	15.9	26.8	-4.1
ดัชนีราคामลผลผลิตภาคเกษตรกรรม	% yoy	2.7	-17.8	-28.5	-33.9	-35.5	-27.2	-17.7	-26.1
ด้านการเงิน (Financial)									
ปริมาณเงินฝากรวม	ล้านบาท	58,680.7	59,635.6	78,472.5	60,564.2	60,564.2	61,965.1	63,361.1	63,361.1
	% yoy	10.7	10.3	40.7	7.3	7.3	8.9	7.0	7.0
ปริมาณสินเชื่อรวม	ล้านบาท	100,533.1	101,672.0	102,769.4	102,520.5	102,520.5	103,486.0	103,509.0	103,509.0
	% yoy	1.3	2.5	5.5	3.6	3.6	4.0	3.2	3.2
ด้านเสถียรภาพเศรษฐกิจ (Stability)									
ดัชนีราคาผู้บริโภคทั่วไป (อัตราเงินเพื่อทั่วไป)		102.3	101.1	100.9	101.1	101.4	102.6	102.0	101.3
- อาหารและเครื่องดื่ม	% yoy	0.7	-1.0	-0.4	-2.1	-0.8	0.2	-0.5	-1.0
- ไม่ใช่อาหารและเครื่องดื่ม	% yoy	5.5	1.2	-2.5	-6.1	-5.5	-4.2	-4.6	-2.9
ดัชนีราคาผู้บริโภคพื้นฐาน (อัตราเงินเพื่อพื้นฐาน)		102.0	99.6	99.9	100.1	100.1	100.1	99.9	99.9
	% yoy	-0.7	-0.1	-3.2	-2.8	-1.5	-1.6	-2.2	-2.0
ดัชนีราคาผู้ผลิต (อัตราการเปลี่ยนแปลง)		99.6	99.5	101.6	102.6	103.0	104.8	106.1	102.0
	% yoy	-1.9	-1.4	3.2	2.8	3.0	4.8	6.6	2.3
การจ้างงาน (Employment)	คน	383,450.0	387,257.0	406,165.0	416,171.0	416,171.0	416,171.0	416,171.0	405,556.0
	% yoy	-6.3	1.8	9.3	12.0	12.0	1.4	1.4	6.4





ตารางที่ 2 เครื่องชี้ภาคการคลัง

เครื่องชี้ภาคการคลัง	หน่วย	ปีงบประมาณ (FY) พ.ศ. 2564	ปีงบประมาณ (FY) พ.ศ. 2564					ปีงบประมาณ (FY) พ.ศ. 2565		
			Q1/FY64	Q2/FY64	Q3/FY64	Q4/FY64	ก.ย.	ต.ค.	พ.ย.	YTD (FY)
รายได้จัดเก็บ	ล้านบาท	1,538.8	325.7	333.5	427.2	452.3	150.9	65.3	75.6	140.9
	% yoy	4.2	-5.4	-12.9	40.7	1.5	-5.0	-31.5	-36.6	-34.3
สรรพากรพื้นที่มหาสารคาม	ล้านบาท	1,093.7	233.6	231.4	325.1	303.7	124.3	47.3	45.1	92.4
	% yoy	-4.3	-11.6	-18.6	32.0	-12.6	-4.8	-30.3	-45.9	-38.9
สรรพสามิตพื้นที่มหาสารคาม	ล้านบาท	252.1	61.2	68.8	81.2	40.9	13.7	12.7	22.1	34.8
	% yoy	4.2	-4.6	4.9	112.3	-44.7	-8.4	-25.7	-10.4	-16.6
ธนารักษ์พื้นที่มหาสารคาม	ล้านบาท	11.5	3.1	4.8	2.1	1.5	0.5	0.3	1.1	1.4
	% yoy	0.4	31.0	-17.7	51.9	-19.6	-15.6	-13.2	226.5	100.0
หน่วยราชการอื่นๆ	ล้านบาท	181.5	27.8	28.5	18.9	106.2	12.3	5.0	7.3	12.3
	% yoy	124.5	105.1	4.6	6.7	376.8	-2.3	-50.0	-33.1	-41.2
รายได้นำส่งคลัง	ล้านบาท	1,475.5	307.0	310.5	420.8	437.3	145.8	59.8	73.1	132.9
	% yoy	116.5	163.8	125.0	417.4	26.4	-4.7	-33.5	-35.8	-34.8
รายจ่ายเงินงบประมาณรวม	ล้านบาท	8,092.5	1,362.6	1,723.4	2,499.6	2,506.9	902.3	655.5	356.4	1,011.9
	% yoy	28.4	24.9	45.1	37.9	13.4	-7.2	207.9	-55.8	-0.7
ดุลเงินงบประมาณ	ล้านบาท	-6,617.0	-1,055.6	-1,413.0	-2,078.8	-2,069.6	-756.5	-595.7	-283.3	-879.0

หมายเหตุ : 1/ = สินเชื่อเพื่อการลงทุน คำนวณจาก (สินเชื่อรวม\*100)/30  
 2/ = รายจ่ายลงทุนปีปัจจุบัน  
 FY คือปีงบประมาณ (ต.ค. 2564 – ก.ย. 2565)  
 Q1 ยอดสะสมตั้งแต่เดือนตุลาคม ถึงเดือนธันวาคม (ต.ค. - ธ.ค. 2564)  
 Q2 ยอดสะสมตั้งแต่เดือนมกราคม ถึงเดือนมีนาคม (ม.ค. - มี.ค. 2565)  
 Q3 ยอดสะสมตั้งแต่เดือนเมษายน ถึงเดือนมิถุนายน (เม.ย. - มิ.ย. 2565)  
 Q4 ยอดสะสมตั้งแต่เดือนกรกฎาคม ถึงเดือนกันยายน (ก.ค. - ก.ย. 2565)  
 ดุลเงินงบประมาณคำนวณจากรายได้นำส่งคลัง หักรายจ่ายเงินงบประมาณรวม

