



จังหวัดยโสธร

YASOTHON
EF REPORT
Economic & Fiscal

ปีที่ 19 ฉบับที่ 3 เดือนมีนาคม พ.ศ. 2564

รายงานภาวะเศรษฐกิจการคลังจังหวัดยโสธร

“เครื่องชี้เศรษฐกิจจังหวัดในเดือน มีนาคม 2564 บ่งชี้เศรษฐกิจจังหวัดมีสัญญาณขยายตัวจากเดือนก่อน เป็นผลจากด้านอุปสงค์(การใช้จ่าย) ขยายตัวตามการใช้จ่ายภาครัฐและการบริโภคภาคเอกชน ขณะที่การลงทุนภาคเอกชนหดตัว ด้านอุปทาน(การผลิต) หดตัวตามภาคบริการ ขณะที่ภาคการเกษตร และภาคอุตสาหกรรม ขยายตัว ด้านเสถียรภาพทางเศรษฐกิจของจังหวัด อัตราเงินเฟ้อทั่วไปปรับเพิ่มขึ้น เป็นผลจากดัชนีหมวดอาหารและเครื่องดื่ม ตามการสูงขึ้นของหมวดข้าว แป้ง และผลิตภัณฑ์จากแป้ง หมวดเครื่องดื่มไม่มีแอลกอฮอล์ และการจ้างงานเพิ่มขึ้น”



สำนักงานคลังจังหวัดยโสธร



กลุ่มงานบริหารการคลังและเศรษฐกิจ



www.cgd.go.th/yst



0 4571 1523


คำนำ

รายงานภาวะเศรษฐกิจการคลังจังหวัดยโสธร จัดทำขึ้นเพื่อรายงานสถานการณ์ทางเศรษฐกิจการคลังในภาพรวมของจังหวัดยโสธร โดยการรวบรวมข้อมูลด้านเศรษฐกิจการคลังที่สำคัญ จากส่วนราชการและหน่วยงานต่างๆ ที่เกี่ยวข้อง ซึ่งรายงานดังกล่าวจะสะท้อนสถานการณ์ ด้านเศรษฐกิจการคลังของจังหวัดในปัจจุบัน อันเป็นประโยชน์ต่อการกำหนดนโยบายในการบริหารงาน และวางแผนการพัฒนาจังหวัดต่อไป

สำนักงานคลังจังหวัดยโสธร ขอขอบคุณ ส่วนราชการและหน่วยงานต่างๆ ที่ได้ให้ความอนุเคราะห์ ข้อมูลมา ณ โอกาสนี้ และหวังเป็นอย่างยิ่งว่า รายงานฉบับนี้จะเป็นประโยชน์ต่อผู้ที่สนใจตามสมควร หากมีข้อคิดเห็นหรือข้อเสนอแนะประการใด สำนักงานคลังจังหวัดยโสธรยินดีรับข้อคิดเห็นหรือข้อเสนอแนะ เพื่อจะนำไปปรับปรุงแก้ไขในโอกาสต่อไป

สารบัญ

	หน้า
1. ด้านอุปทาน	1
2. ด้านอุปสงค์	1
3. ด้านรายได้เกษตรกร	2
4. ด้านการเงิน	2
5. เสถียรภาพทางเศรษฐกิจ	3
6. ด้านการคลัง	3

สำนักงานคลังจังหวัดยโสธร

ชั้น 1 ศาลากลางจังหวัดยโสธร ถนนแจ้งสนิท ต.ในเมือง อ.เมืองยโสธร จ.ยโสธร 35000

โทร. 0-4571-1523 โทร.(มท) 43557 โทรสาร. 0-4571-2426 E-mail : yst@cgd.go.th



หน่วยงานผู้สนับสนุนข้อมูล

หน่วยงาน	เบอร์โทรศัพท์	E - mail Address
สำนักงานเกษตรจังหวัดยโสธร	0 4577 3021	yasothon@doae.go.th
สำนักงานปศุสัตว์จังหวัดยโสธร	0 4571 2527	pvlo_yst@dld.go.th
สำนักงานเศรษฐกิจการเกษตร	0 2940 5550	prcai@oae.go.th
สำนักงานอุตสาหกรรมจังหวัดยโสธร	0 4571 1837	Moi_yasothon@industry.go.th
สำนักงานสรรพากรพื้นที่ยโสธร	0 4571 1663	yasothon@rd.go.th
สำนักงานสรรพสามิตพื้นที่ยโสธร	0 4571 5056	yasotom@excise.go.th
สำนักงานธนารักษ์พื้นที่ยโสธร	0 4571 2225	rtyst@treasury.go.th
สำนักงานขนส่งจังหวัดยโสธร	0 4571 2667	yasothon@dlt.mail.go.th
สำนักงานพาณิชย์จังหวัดยโสธร	0 4571 2435	Ys_ops@moc.go.th
สำนักดัชนีเศรษฐกิจการค้า	0 2507 7000	indexmaster@moc.go.th
สำนักงานพัฒนาชุมชนจังหวัดยโสธร	0 4571 2664	cddyaso@thai.com
สำนักงานประกันสังคมจังหวัดยโสธร	0 4571 2657	info@sso.go.th
สำนักงานจัดหางานจังหวัดยโสธร	0 4571 1216-7	yso@doe.go.th
สำนักงานการท่องเที่ยวและกีฬาจังหวัดยโสธร	0 4571 1510	Yasothon@mots.go.th
การยางแห่งประเทศไทย สาขาจังหวัดยโสธร	0 4597 9805	Orfyas1@rubber.mail.go.th
กองช่าง เทศบาลเมืองยโสธร	0 4571 1397	engineerooffice.ys@gmail.com
ธนาคารแห่งประเทศไทย	0 4333 3000	www.bot.or.th
สำนักงานภาคตะวันออกเฉียงเหนือ		
ธนาคารเพื่อการเกษตรและสหกรณ์การเกษตร จังหวัดยโสธร	0 4571 2984	baac.yasothon@gmail.com
ธนาคารอาคารสงเคราะห์ สาขายโสธร	0 4571 1740	info-04700@ghb.co.th
ธนาคารออมสิน เขตยโสธร	0 4571 1076	loan8260@gusb.or.th
ธนาคารพัฒนาวิสาหกิจขนาดกลางและขนาดย่อม สาขายโสธร	0 4571 5552	yasothon@smebank.co.th
ธนาคารอิสลามแห่งประเทศไทย สาขายโสธร	0 4571 1252	Branch_Yasothon@ibank.co.th
สำนักงานการไฟฟ้าส่วนภูมิภาคจังหวัดยโสธร	0 4571 1560	www.peane.com/yasothon

คณะผู้จัดทำ

นางสาวเกษมณี นานาน	คลังจังหวัดยโสธร	ที่ปรึกษา
นางสาวจำเนียร แสงเพชร	นักวิชาการคลังชำนาญการ	
นางสาวมุกดา มะณี	เจ้าพนักงานการคลังปฏิบัติงาน	
นางสาวกมลทิพย์ โสมาบุตร	นักวิชาการคลัง	



ฉบับที่ 3/2564

รายงานภาวะเศรษฐกิจการคลังจังหวัดยโสธร ประจำเดือนมีนาคม 2564

“เครื่องชี้เศรษฐกิจจังหวัดในเดือน มีนาคม 2564 บ่งชี้เศรษฐกิจจังหวัดมีสัญญาณขยายตัวจากเดือนก่อน เป็นผลจากด้านอุปสงค์(การใช้จ่าย) ขยายตัวตามการใช้จ่ายภาครัฐและการบริโภคภาคเอกชน ขณะที่การลงทุนภาคเอกชนหดตัว ด้านอุปทาน(การผลิต) หดตัวตามภาคบริการ ขณะที่ภาคการเกษตร และภาคอุตสาหกรรมขยายตัว ด้านเสถียรภาพทางเศรษฐกิจของจังหวัด อัตราเงินเฟ้อทั่วไปปรับเพิ่มขึ้น เป็นผลจากดัชนีหมวดอาหารและเครื่องดื่ม ตามการสูงขึ้นของหมวดข้าว แป้ง และผลิตภัณฑ์จากแป้ง หมวดเครื่องดื่มไม่มีแอลกอฮอล์ และการจ้างงานเพิ่มขึ้น”

เศรษฐกิจด้านอุปทาน (การผลิต) พบว่ามีสัญญาณหดตัวจากเดือนก่อนหน้า สะท้อนจากภาคบริการตัวหดตัว โดยดัชนีผลผลิตภาคบริการ หดตัวร้อยละ **-1.2** เมื่อเทียบกับเดือนเดียวกันของปีก่อน ต่อเนื่องจากเดือนก่อนที่หดตัวร้อยละ **-0.6** เป็นผลจากจำนวนรถบรรทุกต่อทะเบียน ลดลงร้อยละ **-77.6** ขณะที่จำนวนนักท่องเที่ยว การขายส่งขายปลีก รายจ่ายด้านบุคลากรสาขาสุขภาพ และรายจ่ายด้านบุคลากรสาขาการศึกษา เพิ่มขึ้นร้อยละ 110.6 11.2 8.3 และ 0.7 ตามลำดับ **ภาคเกษตรกรรมขยายตัว** โดยดัชนีผลผลิตภาคเกษตรกรรม ขยายตัวร้อยละ 64.1 เมื่อเทียบกับเดือนเดียวกันของปีก่อน ชะลอตัวจากเดือนก่อนที่ขยายตัวร้อยละ 99.6 เป็นผลจากปริมาณผลผลิตมันสำปะหลัง ยาพารา และปริมาณการขออาชญาบัตรสุกร เพิ่มขึ้นร้อยละ 123.0 81.3 และ 49.2 ตามลำดับ ในขณะที่ปริมาณการขออาชญาบัตรโค ลดลงร้อยละ **-0.3** **ภาคอุตสาหกรรมขยายตัว** โดยดัชนีผลผลิตภาคอุตสาหกรรม ขยายตัวร้อยละ 2.3 เมื่อเทียบกับเดือนเดียวกันของปีก่อนต่อเนื่องจากเดือนก่อนที่ขยายตัวร้อยละ 1.0 เป็นผลจากจำนวนโรงงานอุตสาหกรรม และทุนจดทะเบียนโรงงานอุตสาหกรรมเพิ่มขึ้นร้อยละ 9.2 และ 4.3 ขณะที่ปริมาณการใช้ไฟฟ้าในภาคอุตสาหกรรมในจังหวัด ลดลงร้อยละ **-1.5**

เครื่องชี้เศรษฐกิจด้านอุปทาน (Supply Side) (สัดส่วนต่อ GPP)	ปี 2563	ปี 2564				
		Q1	ม.ค.	ก.พ.	มี.ค.	YTD (FY)
ดัชนีผลผลิตภาคเกษตรกรรม (%yoy) (โครงสร้างสัดส่วน 25.6%) ²	23.3	50.0	12.7	99.6	64.1	50.0
ดัชนีผลผลิตภาคอุตสาหกรรม (%yoy) (โครงสร้างสัดส่วน 10.8%) ²	-5.4	2.4	3.8	1.0	2.3	2.4
ดัชนีผลผลิตภาคบริการ (%yoy) (โครงสร้างสัดส่วน 63.7%) ²	-1.0	1.2	5.1	-0.6^R	-1.2^E	1.2 ^P

เศรษฐกิจด้านอุปสงค์ (การใช้จ่าย) พบว่ามีสัญญาณขยายตัว สะท้อนได้จาก **การใช้จ่ายภาครัฐขยายตัว** โดยดัชนีการใช้จ่ายภาครัฐขยายตัวร้อยละ 38.4 เมื่อเทียบกับเดือนเดียวกันของปีก่อน ต่อเนื่องจากเดือนก่อนที่ขยายตัวร้อยละ 27.1 ซึ่งยังคงเป็นผลจากมาตรการเร่งรัดเบิกจ่ายงบประมาณและการปลดล็อกการดำเนินกิจกรรมต่างๆ ตามมาตรการป้องกันการแพร่ระบาดของ COVID - 19 ส่งผลให้เบิกจ่ายรายจ่ายลงทุน เพิ่มขึ้นร้อยละ 206.4 ขณะที่เบิกจ่ายรายจ่ายประจำ ลดลงร้อยละ **-41.9** **การบริโภคภาคเอกชนขยายตัว** โดยดัชนีการบริโภคภาคเอกชน ขยายตัวร้อยละ 11.6 เมื่อเทียบกับเดือนเดียวกันของปีก่อน พื้นตัวจากเดือนก่อนที่หดตัวร้อยละ **-1.3** เป็นผลจากการจัดเก็บภาษีมูลค่าเพิ่ม และรถจักรยานยนต์จดทะเบียนใหม่ จำนวนรถยนต์จดทะเบียนใหม่ เพิ่มขึ้นร้อยละ 11.2 14.2 และ 4.7 ตามลำดับ **การลงทุนภาคเอกชนหดตัว** โดยดัชนีการลงทุนภาคเอกชน หดตัวร้อยละ **-4.3** เมื่อเทียบกับเดือนเดียวกันของปีก่อน ต่อเนื่องจากเดือนก่อนที่หดตัวร้อยละ **-3.6** เป็นผลจากจำนวนพื้นที่ขออนุญาตก่อสร้าง จำนวนรถยนต์จดทะเบียนใช้ในการพาณิชย์ และการปล่อยสินเชื่อเพื่อการลงทุน ลดลงร้อยละ **-66.0 -14.3** และ **-4.0** ตามลำดับ

เครื่องชี้เศรษฐกิจด้านอุปสงค์ (Demand Side)	ปี 2563	ปี 2564				
		Q1	ม.ค.	ก.พ.	มี.ค.	YTD (FY)
ดัชนีการบริโภคภาคเอกชน (%yoy)	-5.6	5.2	5.4	-1.3	11.6	5.2
ดัชนีการลงทุนภาคเอกชน (%yoy)	-2.5 ^P	-4.3	-4.9	-3.6	-4.3 ^P	-4.3 ^P
ดัชนีการใช้จ่ายภาครัฐ (%yoy)	55.0	27.5	12.7	27.1	38.4	27.5

ด้านรายได้เกษตรกรในจังหวัด พบว่าดัชนีรายได้เกษตรกรในเดือนนี้ขยายตัวร้อยละ 38.2 เมื่อเทียบกับช่วงเดือนเดียวกันของปีก่อน ชะลอตัวจากเดือนก่อนที่ขยายตัวร้อยละ 66.3 เป็นผลจากดัชนีผลผลิตภาคเกษตรกรรมขยายตัวร้อยละ 64.1 ชะลอตัวจากเดือนก่อนที่ขยายตัวร้อยละ 99.6 ตามปริมาณผลผลิตมันสำปะหลัง ปริมาณผลผลิตยางพารา และปริมาณการขออาชญาบัตรสุกร ประกอบกับดัชนีราคาผลผลิตเกษตรกรรมหดตัวร้อยละ **-15.8** ขยายตัวจากเดือนก่อนที่หดตัวร้อยละ **-16.7** เนื่องจากราคาผลผลิตมันสำปะหลังลดลง

ด้านการเงิน พบว่าสภาพคล่องในระบบสถาบันการเงินพบว่าปริมาณเงินฝากรวม ขยายตัวร้อยละ 8.1 เมื่อเทียบกับเดือนเดียวกันของปีก่อน ชะลอตัวจากเดือนก่อนที่ขยายตัวร้อยละ 11.0 ทั้งนี้คาดว่าจากสถานการณ์ระบาดของ COVID - 19 และการมีช่องทางออนไลน์ (Online Platform) ช่วยกระตุ้นให้ภาคประชาชนหันมาออมเงินผ่านผลิตภัณฑ์เงินฝากในรูปแบบ Digital เพิ่มขึ้นเพื่อสะสมสภาพคล่อง โดยธนาคารพาณิชย์เร่งระดมเงินฝากผ่านการออกผลิตภัณฑ์ทางการเงินในรูปแบบใหม่ ๆ เพื่อรองรับความต้องการสินเชื่อที่มีอย่างต่อเนื่อง และรักษาฐานลูกค้าของธนาคารพาณิชย์ ส่วนปริมาณสินเชื่อรวม หดตัวร้อยละ **-4.0** เมื่อเทียบกับเดือนเดียวกันของปีก่อน ปรับตัวดีขึ้นจากเดือนก่อนที่หดตัวร้อยละ **-4.1** เนื่องจากสถานการณ์ระบาดของ COVID -19 ทำให้ประชาชนระมัดระวังการใช้จ่ายเงินเพิ่มขึ้น ส่งผลให้ความต้องการสินเชื่อเพื่อการอุปโภคบริโภคส่วนบุคคลลดลง ประกอบกับธนาคารมีมาตรการในการปล่อยสินเชื่อลดลง

เครื่องชี้ด้านรายได้เกษตรกร และด้านการเงิน	ปี 2563	ปี 2564				
		Q1	ม.ค.	ก.พ.	มี.ค.	YTD (FY)
ดัชนีรายได้เกษตรกร (%yoy)	0.5	26.2	-5.3	66.3	38.2	26.2
ปริมาณเงินฝากรวม (%yoy)	15.3	8.1	10.0	11.0	8.1	8.1
ปริมาณสินเชื่อรวม (%yoy)	1.3	-4.0	-5.3	-4.1	-4.0	-4.0

เสถียรภาพทางเศรษฐกิจ พบว่าอัตราเงินเฟ้อทั่วไปของจังหวัด ในเดือนมีนาคม 2564 อยู่ที่ร้อยละ 1.1 ต่อเนื่องจากเดือนก่อนที่ขยายร้อยละ 0.2 ทั้งนี้อัตราเงินเฟ้อทั่วไปของจังหวัดที่ปรับตัวเพิ่มขึ้นเป็นผลจากการเพิ่มขึ้นของหมวดอาหารและเครื่องดื่ม ตามการสูงขึ้นของหมวดข้าว แป้ง และผลิตภัณฑ์จากแป้ง หมวดเครื่องดื่มไม่มีแอลกอฮอล์ สำหรับการจ้างงานในเดือนมีนาคม 2564 คาดว่าจะเพิ่มขึ้นร้อยละ 6.2

เครื่องชี้เสถียรภาพเศรษฐกิจ	ปี 2563	ปี 2564				
		Q1	ม.ค.	ก.พ.	มี.ค.	YTD (FY)
อัตราเงินเฟ้อ (Inflation Rate)(%yoy)	0.2	0.4	-0.2	0.2	1.1	0.4
การจ้างงาน (Employment) (%yoy)	-5.5	6.2	6.2	6.2	6.2	6.2

ด้านการคลัง ด้านการคลัง พบว่าผลการเบิกจ่ายเงินงบประมาณรวมในเดือนมีนาคม 2564 จำนวนทั้งสิ้น 628.0 ล้านบาท เพิ่มขึ้นร้อยละ 48.1 เมื่อเทียบกับช่วงเดือนเดียวกันของปีก่อน เป็นผลจากการเบิกจ่ายรายจ่ายประจำจำนวน 157.1 ล้านบาท ลดลงร้อยละ -41.9 หน่วยงานที่เบิกจ่ายได้สูงสุด 3 อันดับแรก ได้แก่ องค์การบริหารส่วนจังหวัดโยธธร สำนักงานคณะกรรมการการศึกษาขั้นพื้นฐาน และที่ทำการปกครองจังหวัดโยธธร ตามลำดับ และการเบิกจ่ายรายจ่ายลงทุน จำนวน 470.9 ล้านบาท เพิ่มขึ้นร้อยละ 206.4 เป็นผลจากการเร่งรัดการเบิกจ่ายซึ่งหน่วยงานที่เบิกจ่ายได้สูงสุด 3 อันดับแรก ได้แก่ แขวงทางหลวงโยธธร กรมจังหวัดโยธธร และโครงการชลประทานโยธธร ตามลำดับ สำหรับผลการจัดเก็บรายได้เดือนมีนาคม มีจำนวนการจัดเก็บรายได้รวมทั้งสิ้น 150.5 ล้านบาท หดตัวร้อยละ -10.8 เนื่องจากสำนักงานสรรพสามิตพื้นที่โยธธร ส่วนราชการอื่น และสำนักงานธนารักษ์พื้นที่โยธธร จัดเก็บรายได้ลดลง ขณะที่สำนักงานสรรพากรพื้นที่โยธธร จัดเก็บรายได้เพิ่มขึ้น และมีรายได้นำส่งคลังทั้งสิ้น 152.0 ล้านบาท สำหรับดุลเงินงบประมาณในเดือนมีนาคม 2564 ขาดดุลจำนวน -476.0 ล้านบาท

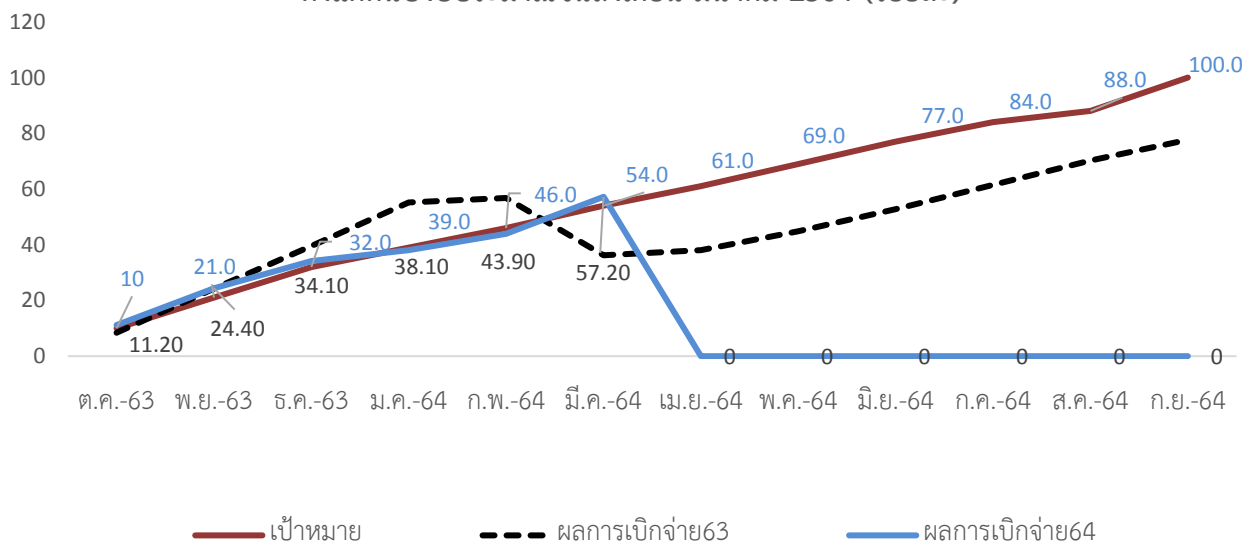
เครื่องชี้ภาคการคลัง	ปีงบประมาณ (FY) พ.ศ. 2563	งบประมาณ (FY) พ.ศ. 2564					
		Q1/FY64	Q2/FY64	ม.ค.	ก.พ.	มี.ค.	YTD(FY)
รายได้จัดเก็บ (ล้านบาท)	629.9	141.6	391.5	109.8	131.2	150.5	533.1
(%yoy)	1.0	-14.4	-7.7	-1.8	-8.7	-10.8	-9.6
ความแตกต่างเทียบกับประมาณการ (ล้านบาท)	155.3	28.2	37.0	13.1	6.5	17.4	65.2
ร้อยละความแตกต่างเทียบกับประมาณการ (%)	32.7	24.9	10.4	13.5	5.2	13.1	13.9
รายได้นำส่งคลัง (ล้านบาท)	1,945.9	142.1	397.2	109.9	135.4	152.0	539.4
(%yoy)	-4.0	-7.6	-2.1	0.9	0.7	-6.5	-3.6
รายจ่ายรวม (ล้านบาท)	4,523.3	1,156.0	1,285.8	357.7	300.1	628.0	2,441.7
(%yoy)	40.3	97.1	31.9	12.7	28.7	48.1	56.4
ดุลเงินงบประมาณ (ล้านบาท)	-2,579.4	-1,013.9	888.6	-247.8	-164.7	-476.0	-1,902.4

ผลการเบิกจ่ายงบประมาณ ประจำปี พ.ศ. 2564
 ตั้งแต่ต้นปีงบประมาณจนถึงเดือน มีนาคม 2564

รายการ	งบประมาณที่ได้รับ จัดสรร	ผลการเบิกจ่ายจริง	ร้อยละการเบิกจ่าย	เป้าหมายการเบิกจ่าย (ร้อยละ) ณ ไตรมาสที่ 2
1.รายจ่ายจริงปีงบประมาณปัจจุบัน	3,161.7	1,540.0	48.7	54.0
1.1 รายจ่ายประจำ	1,137.1	933.9	82.1	57.0
1.2 รายจ่ายลงทุน	2,024.6	606.1	29.9	45.0
2. รายจ่ายงบประมาณเหลือในปี	1,107.2	901.7	81.4	
2.1 ปีงบประมาณ พ.ศ.2563	1,107.2	901.7	81.4	
2.2 ก่อนปีงบประมาณ พ.ศ.2563	-	-	-	
3. รวมการเบิกจ่าย (1+2)	4,268.9	2,441.7	57.2	

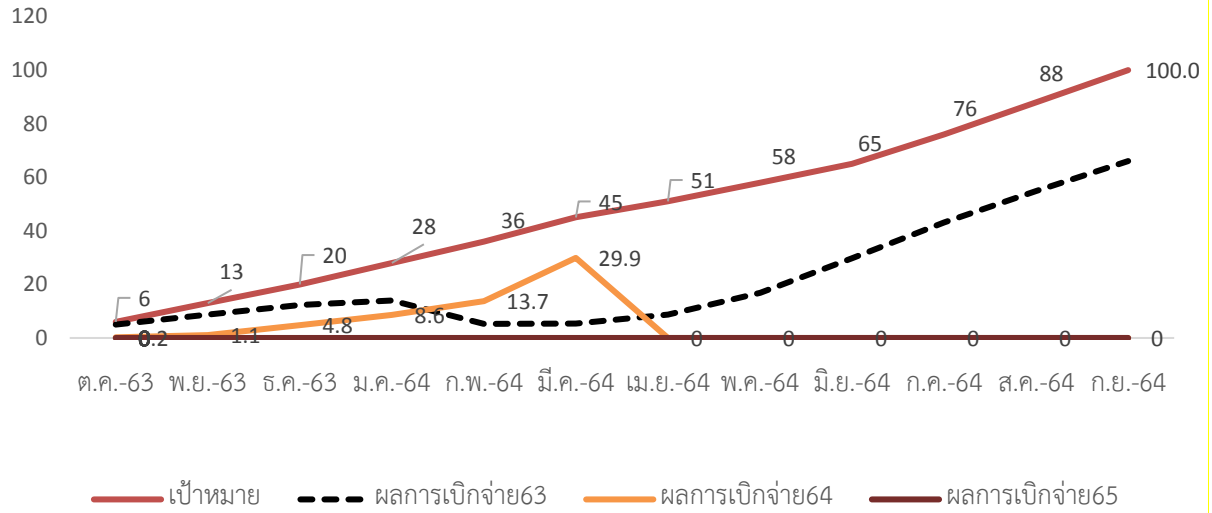
ที่มา : รายงาน MIS จากระบบบริหารการเงินการคลังภาครัฐแบบอิเล็กทรอนิกส์ (GFMS)

กราฟผลการเบิกจ่ายงบประมาณภาพรวม ประจำปีงบประมาณ พ.ศ. 2564
 ตั้งแต่ต้นปีงบประมาณจนถึงเดือน มีนาคม 2564 (ร้อยละ)



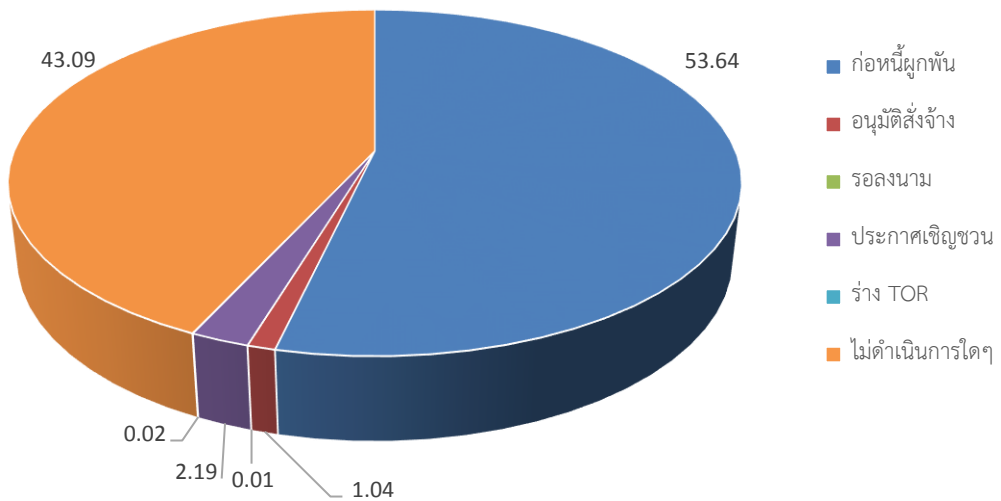
ที่มา : รายงาน MIS จากระบบบริหารการเงินการคลังภาครัฐแบบอิเล็กทรอนิกส์ (GFMS)

กราฟผลการเบิกจ่ายงบประมาณงบลงทุน ประจำปีงบประมาณ พ.ศ. 2564
ตั้งแต่ต้นปีงบประมาณจนถึงเดือน มีนาคม 2564 (ร้อยละ)



ที่มา : รายงาน MIS จากระบบบริหารการเงินการคลังภาครัฐแบบอิเล็กทรอนิกส์ (GFMIS)

ผลการดำเนินการจัดซื้อจัดจ้าง รายจ่ายลงทุน
สะสมตั้งแต่ต้นปีงบประมาณจนถึงเดือนมีนาคม 2564



ที่มา : รายงานติดตามสถานการณ์ก่อนนี้ผู้กัพันงบประมาณรายจ่ายประจำปีจากระบบการจัดซื้อจัดจ้างภาครัฐ

ผลการเบิกจ่ายงบประมาณของหน่วยงานที่ได้รับงบประมาณจัดสรรตั้งแต่ 100 ล้านบาทขึ้นไป
สะสมตั้งแต่ต้นปีงบประมาณจนถึงสิ้นเดือนมีนาคม 2564

หน่วย : ล้านบาท

ลำดับ ที่	หน่วยงาน	งบประมาณที่ ได้รับจัดสรร	ก่อนนี้	ร้อยละการ ก่อนนี้	ผลการ เบิกจ่ายจริง	ร้อยละการ เบิกจ่าย
1	กรมชลประทาน	271.8	197.2	72.6	154.0	56.7
2	กรมทางหลวง	405.9	388.6	95.7	142.9	35.2
3	กรมทางหลวงชนบท	228.1	215.4	94.4	64.7	28.4
4	กรมส่งเสริมการปกครองท้องถิ่น	574.0	42.3	7.4	42.3	7.4
5	จังหวัดยโสธร	181.5	163.6	90.1	94.5	52.1
	รวม	1,661.3	1,007.1	60.6	498.5	30.0

ที่มา : รายงาน MIS จากระบบบริหารการเงินการคลังภาครัฐแบบอิเล็กทรอนิกส์ (GFMIS)

หน่วยงานที่มีรายจ่ายลงทุน วงเงินตั้งแต่ 100 ล้านบาทขึ้นไป จำนวน 5 หน่วยงาน รวมรายจ่ายลงทุน 1,661.3 ล้านบาท คิดเป็นร้อยละ 82.1 ของงบรายจ่ายลงทุนที่ได้รับจัดสรรทั้งหมด

ผลการเบิกจ่ายงบประมาณของหน่วยงานที่ได้รับงบประมาณจัดสรรตั้งแต่ 10 ถึง 100 ล้านบาท
สะสมตั้งแต่ต้นปีงบประมาณจนถึงสิ้นเดือนมีนาคม 2564

หน่วย : ล้านบาท

ลำดับที่	หน่วยงาน	งบประมาณที่ ได้รับจัดสรร	ก่อนนี้	ร้อยละการ ก่อนนี้	ผลการ เบิกจ่ายจริง	ร้อยละการ เบิกจ่าย
1	กรมพัฒนาที่ดิน	31.7	21.7	68.5	20.7	65.3
2	กรมการพัฒนาชุมชน	12.3	2.0	16.3	0.8	6.5
3	สนง.คณะกรรมการการศึกษาขั้นพื้นฐาน	91.9	67.7	75.8	31.5	34.3
4	สนง.คณะกรรมการการอาชีวศึกษา	56.3	49.3	87.6	3.4	6.0
5	สนง.ปลัดกระทรวงสาธารณสุข	72.9	48.5	66.5	8.8	12.1
6	สนง.พระพุทธศาสนาแห่งชาติ	11.5	9.9	86.1	9.9	86.1
7	องค์การบริหารส่วนจังหวัดยโสธร	36.2	6.5	18.0	-	-
8	เทศบาลเมืองยโสธร	14.5	13.8	95.2	12.2	84.1
	รวม	327.3	221.4	67.6	87.3	26.7

ที่มา : รายงาน MIS จากระบบบริหารการเงินการคลังภาครัฐแบบอิเล็กทรอนิกส์ (GFMIS)

หน่วยงานที่มีรายจ่ายลงทุน วงเงินตั้งแต่ 10 ถึง 100 ล้านบาท จำนวน 8 หน่วยงาน รวมรายจ่ายลงทุน 327.3 ล้านบาท คิดเป็นร้อยละ 16.2 ของงบรายจ่ายลงทุนที่ได้รับจัดสรรทั้งหมด

เครื่องชี้ภาวะเศรษฐกิจการคลังจังหวัด (Economic and Fiscal) รายเดือน

ตารางที่ 1 เครื่องชี้เศรษฐกิจจังหวัด

เครื่องชี้เศรษฐกิจ	หน่วย	ปี 2563	ปี 2564				
			Q1	ม.ค.	ก.พ.	มี.ค.	YTD
เศรษฐกิจด้านอุปทาน							
ดัชนีผลผลิตภาคเกษตรกรรม (โครงสร้างสัดส่วน 25.6 %)²	%yoy	23.3	50.0	12.7	99.6	64.1	50.0
ปริมาณผลผลิต : ข้าวเจ้า¹	ตัน	465,174	-	-	-	-	-
	%yoy	35.4	-	-	-	-	-
ปริมาณผลผลิต : ข้าวเหนียว¹	ตัน	111,639	-	-	-	-	-
	%yoy	24.7	-	-	-	-	-
ปริมาณผลผลิต : มันสำปะหลัง¹	ตัน	111,670	132,032	51,523	69,428	11,081	132,032
	%yoy	-41.5	61.2	13.9	53.4	123.0	61.2
ปริมาณผลผลิต : ยางพารา¹	ตัน	7,884	2,329	1,465	719	145	2,329
	%yoy	-4.1	50.1	37.2	78.0	81.3	50.1
จำนวนอาชญาบัตร : โค	ตัว	11,785	2,799	933	918	948	2,799
	%yoy	13.0	-7.6	-13.2	-8.5	-0.3	-7.6
จำนวนอาชญาบัตร : สุกร	ตัว	73,902	23,492	7,889	7,562	8,041	23,492
	%yoy	-0.7	33.0	17.8	35.7	49.2	33.0
ดัชนีผลผลิตภาคอุตสาหกรรม (โครงสร้างสัดส่วน 10.8 %)²	%yoy	-5.4	2.4	3.8	1.0	2.3	2.4
ปริมาณการใช้ไฟฟ้าภาคอุตสาหกรรม	ล้าน Kwh	193.5	44.7	14.2	14.0	16.5	44.7
	%yoy	11.1	-1.1	2.7	-4.0	-1.5	-1.1
จำนวนโรงงานในจังหวัด	แห่ง	197	202	198	198	202	202
	%yoy	-36.7	8.0	8.2	7.0	9.2	8.0
ทุนจดทะเบียนของโรงงานอุตสาหกรรม	ล้านบาท	4,721	4,787	4,729	4,729	4,787	4,787
	%yoy	-4.5	4.3	3.6	3.6	4.3	4.3
ดัชนีผลผลิตภาคบริการ (โครงสร้างสัดส่วน 63.7 %)²	%yoy	-1.0	1.2	5.1	-0.6 ^R	-1.2 ^E	1.2 ^P
รถบรรทุกต่อทะเบียน	คัน	4,780	681	351	160	170	681
	%yoy	3.9	-48.2	-12.3	1.9	-77.6	-48.2
จำนวนนักท่องเที่ยว	คน	642,197	81,261	30,720	30,121 ^R	20,420 ^E	81,261 ^P
	%yoy	5.9	-21.5	-36.3	-33.8	110.6	-21.5
ยอดขายสินค้าทั้งปลีกและส่ง	ล้านบาท	3,871.8	973.0	352.5	296.1	324.4	973.0
	%yoy	9.0	6.2	8.6	-1.4	11.2	6.2
การเบิกจ่ายเงินงบบุคลากรด้านการศึกษา	ล้านบาท	2,997.4	746.5	246.3	248.7	251.5	746.5
	%yoy	1.2	1.0	1.7	0.8	0.7	1.0
การเบิกจ่ายเงินงบบุคลากรด้านสุขภาพ	ล้านบาท	873.9	245.4	83.2	81.0	81.2	245.4
	%yoy	5.3	10.4	13.1	9.9	8.3	10.4
เศรษฐกิจด้านอุปสงค์							
ดัชนีการบริโภคภาคเอกชน	%yoy	-5.6	5.2	5.4	-1.3	11.6	5.2
ภาษีมูลค่าเพิ่มที่จัดเก็บได้	ล้านบาท	268.4	68.1	24.7	20.7	22.7	68.1
	%yoy	-1.0	6.1	8.6	-1.4	11.2	6.1

ตารางที่ 1 เครื่องชี้เศรษฐกิจจังหวัด (ต่อ)

เครื่องชี้เศรษฐกิจ	หน่วย	ปี 2563	ปี 2564				
			Q1	ม.ค.	ก.พ.	มี.ค.	YTD
เศรษฐกิจด้านอุปสงค์							
รถยนต์นั่งส่วนบุคคลจดทะเบียนใหม่	คัน	1,556	491	185	153	153	491
	%yoy	-23.9	2.9	-4.1	2.0	14.2	2.9
จักรยานยนต์จดทะเบียนใหม่	คัน	9,717	2,264	934	706	606	2,264
	%yoy	-9.8	-7.9	-7.4	-16.9	4.7	-7.9
ดัชนีการลงทุนภาคเอกชน	%yoy	-2.5 ^P	-4.3	-4.9	-3.6	-4.3 ^P	-4.3 ^P
พื้นที่อนุญาตก่อสร้างทั้งหมด	ตรม.	39,097.2	4,466	2,494	1,132	840	4,466
	%yoy	165.6	-11.5	88.6	-9.1	-66.0	-11.5
รถยนต์ที่จดทะเบียนใช้ในการพาณิชย์	คัน	141	50	14	18	18	50
	%yoy	-6.0	11.1	27.3	38.5	-14.3	11.1
สินเชื่อเพื่อการลงทุน ³	ล้านบาท	5,251.8	5,253.3	5,251.2	5,231.7 ^R	5,253.3 ^E	5,253.3 ^E
	%yoy	-5.3	-4.0	-5.3	-4.1	-4.0	-4.0
ดัชนีการใช้จ่ายภาครัฐ	%yoy	55.0	27.5	12.7	27.1	38.4	27.5
รายจ่ายประจำ	ล้านบาท	1,984.7	412.2	151.5	103.5	157.1	412.2
	%yoy	32.6	-17.7	13.4	6.5	-41.9	-17.7
รายจ่ายลงทุน	ล้านบาท	3,031.6	873.5	206.1	196.5	470.9	873.5
	%yoy	78.6	84.5	12.1	44.6	206.4	84.5
ด้านรายได้ (Income)							
ดัชนีรายได้เกษตรกร	%yoy	0.5	26.2	-5.3	66.3	38.2	26.2
ดัชนีผลผลิตภาคเกษตรกรรม	%yoy	23.3	50.5	12.7	99.6	64.1	50.5
ดัชนีราคาผลผลิตภาคเกษตรกรรม	%yoy	-8.5	-16.1	-16.1	-16.7	-15.8	-16.1
ด้านการเงิน (Financial)							
ปริมาณเงินฝากรวม ⁴	ล้านบาท	16,048 ^P	16,218	16,002	16,190	16,218 ^P	16,218 ^P
	%yoy	15.3	8.1	10.0	11.0	8.1	8.1
ปริมาณสินเชื่อรวม ⁴	ล้านบาท	16,928 ^P	17,511	17,504	17,439	17,511 ^P	17,511 ^P
	%yoy	1.3	-4.0	-5.3	-4.1	-4.0	-4.0
ด้านเสถียรภาพทางเศรษฐกิจ (Stability)							
ดัชนีราคาผู้บริโภคทั่วไป	2548=100	107.4	107.2	107.3	107.3	107.2	107.2
อัตราเงินเฟ้อ (Inflation Rate)	%yoy	0.2	0.4	-0.2	0.2	1.1	0.4
-อาหารและเครื่องดื่ม	%yoy	4.5	1.6	1.4	1.6	1.8	1.6
-อื่นๆที่ไม่ใช่อาหารและเครื่องดื่ม	%yoy	-3.9	-1.0	-2.0	-1.5	0.5	-1.0
ดัชนีราคาผู้บริโภคพื้นฐาน	2548=100	107.4	106.7	106.7	106.7	106.7	106.7
(อัตราเงินเฟ้อพื้นฐาน)	%yoy	-1.1	0.3	0.3	0.3	0.4	0.3
ดัชนีราคาผู้ผลิต	2548=100	99.7	99.5	98.8	99.3	100.5	99.5
(อัตราการเปลี่ยนแปลง)	%yoy	-1.8	-1.4	-2.8	-1.9	0.5	-1.4
การจ้างงาน (Employment)	คน	271,344 ^P	276,866 ^P	276,866 ^P	276,866 ^P	276,866	276,866 ^P
	%yoy	-5.5	6.2	6.2	6.2	6.2	6.2

ตารางที่ 2 เครื่องชี้ภาคการคลัง

เครื่องชี้ ภาคการคลัง	หน่วย	ปีงบประมาณ (FY) พ.ศ. 2563	ปีงบประมาณ (FY) พ.ศ. 2564					YTD (FY)
			Q1/FY64	Q2/FY64	ม.ค.	ก.พ.	มี.ค.	
ภาคการคลัง								
รายได้จัดเก็บ	ล้านบาท	629.9	141.6	391.5	109.8	131.2	150.5	533.1
	%yoy	1.0	-14.4	-7.7	-1.8	-8.7	-10.8	-9.6
สรรพากรพื้นที่	ล้านบาท	519.6	112.5	110.6	39.2	31.3	40.1	223.2
	%yoy	1.5	-5.9	-6.2	4.0	-30.7	14.5	-6.1
สรรพสามิตพื้นที่	ล้านบาท	4.3	1.9	1.1	0.6	0.2	0.3	2.9
	%yoy	-25.6	-5.0	-21.4	-26.5	-5.6	-24.1	-14.7
ธนากรักษ์พื้นที่	ล้านบาท	3.0	1.9	0.8	0.4	0.2	0.2	2.7
	%yoy	-8.4	90.0	-38.5	-38.5	-57.5	-10.3	17.4
ส่วนราชการอื่นๆ	ล้านบาท	130.0	25.3	279.0	69.6	99.5	109.5	304.3
	%yoy	0.5	-40.9	-8.1	-4.1	1.9	-17.5	-12.1
รายได้นำส่งคลัง	ล้านบาท	1,945.9	142.1	397.2	109.9	135.4	152.0	539.4
	%yoy	-4.0	-7.6	-2.1	0.9	0.7	-6.5	-3.6
รายจ่ายงบประมาณ รวม	ล้านบาท	4,523.3	1,156.0	1,285.8	357.7	300.1	628.0	2,441.7
	%yoy	40.3	97.1	31.9	12.7	28.7	48.1	56.4
ดุลเงินงบประมาณ	ล้านบาท	-2,579.4	-1,013.9	888.6	-247.8	-164.7	-476.0	-1,902.4

หมายเหตุ : E = ข้อมูลประมาณการ, P = ข้อมูลเบื้องต้น, R = ปรับปรุงข้อมูล,

YTD = เครื่องชี้เศรษฐกิจ: ข้อมูลสะสมตั้งแต่ ม.ค. - ธ.ค. 64, เครื่องชี้การคลัง: ข้อมูลสะสมตั้งแต่ ต.ค. 63 - มี.ค. 64

1/ข้อมูลที่ปรับฤดูกาลแล้ว

2/เนื่องจากใช้รูปแบบตัวเลขทศนิยมเพียง 1 จุด จึงทำให้ผลรวมของมูลค่าโครงสร้างสัดส่วนของแต่ละภาคการผลิตไม่เท่ากับ 100

3/สินเชื่อเพื่อการลงทุน คำนวณจาก (สินเชื่อธนาคารพาณิชย์รวม*30)/100

4/ปริมาณเงินฝากรวมและปริมาณสินเชื่อรวม ใช้ข้อมูลจากธนาคารแห่งประเทศไทยเท่านั้น

ข้อมูลเครื่องชี้เศรษฐกิจที่ใช้รูปแบบตัวเลขทศนิยม 1 จุด จะไม่มีคุณสมบัติของการบวก คือ ผลรวมของมูลค่าส่วนย่อยไม่เท่ากับมูลค่าส่วนรวม

สำนักงานคลังจังหวัดยโสธร กลุ่มงานบริหารการคลังและเศรษฐกิจ

โทรศัพท์ 0 4571 1523 ต่อ 314 - 316 E-mail : yst@cgd.go.th