



รายงานภาวะเศรษฐกิจการคลังจังหวัดมหาสารคาม
Mahasarakham Economic & Fiscal Report



ฉบับที่ 4/2564

รายงานภาวะเศรษฐกิจการคลังจังหวัดมหาสารคาม ประจำเดือนเมษายน 2564

“เครื่องชี้เศรษฐกิจจังหวัดมหาสารคามในเดือนเมษายน 2564 บ่งชี้เศรษฐกิจจังหวัดโดยรวม มีสัญญาณขยายตัวเมื่อเทียบกับเดือนเดียวกันของปีก่อน เป็นผลจากเครื่องชี้ **ด้านอุปทานขยายตัว** พิจารณาจากดัชนีผลผลิตภาคบริการขยายตัว จากยอดการจัดเก็บภาษีมูลค่าเพิ่มขยายตัว ดัชนีผลผลิตภาคอุตสาหกรรมขยายตัว จากปริมาณการใช้ไฟฟ้าในภาคอุตสาหกรรม จำนวนโรงงานอุตสาหกรรมสะสม และจำนวนทุนจดทะเบียนโรงงานอุตสาหกรรมสะสม สำหรับดัชนีผลผลิตภาคเกษตรกรรมหดตัว จากปริมาณผลผลิตสินค้าเกษตรสำคัญเข้าสู่ตลาดลดลง **ด้านอุปสงค์ขยายตัว** พิจารณาจากดัชนีการบริโภคภาคเอกชนขยายตัว จากจำนวนภาษีมูลค่าเพิ่ม จำนวนรถจักรยานยนต์จดทะเบียนใหม่ และจำนวนรถยนต์นั่งส่วนบุคคลจดทะเบียนใหม่ และดัชนีการลงทุนภาคเอกชนขยายตัวจากพื้นที่อนุญาตก่อสร้างรวม และสินเชื่อเพื่อการลงทุนรวม สำหรับดัชนีการใช้จ่ายภาครัฐหดตัว ตามผลการเบิกจ่ายรายจ่ายลงทุน ด้านการเงิน ปริมาณเงินฝากรวม และสินเชื่อรวมขยายตัว **ด้านเสถียรภาพเศรษฐกิจจังหวัด** อัตราเงินเฟ้อทั่วไปขยายตัว เป็นผลจากราคาสินค้าในหมวดอาหารและเครื่องดื่มไม่มีแอลกอฮอล์และเครื่องดื่มมีราคาเพิ่มขึ้น สำหรับการจ้างงานขยายตัว จากจำนวนผู้มีงานทำเพิ่มขึ้น”

เศรษฐกิจด้านอุปทาน (การผลิต) พบว่ามีสัญญาณขยายตัวเมื่อเทียบกับเดือนเดียวกันของปีก่อน สะท้อนจากเครื่องชี้ **การผลิตภาคบริการ**ขยายตัว โดยดัชนีผลผลิตภาคบริการขยายตัวร้อยละ 62.3 เมื่อเทียบกับช่วงเดือนเดียวกันของปีก่อนและขยายตัวจากเดือนก่อนหน้าที่ขยายตัวร้อยละ 20.8 จากยอดการจัดเก็บภาษีมูลค่าเพิ่มขยายตัวร้อยละ 58.0 เป็นผลจากการจับจ่ายใช้สอยสินค้าอุปโภคบริโภคของประชาชนตามมาตรการกระตุ้นเศรษฐกิจ “โครงการเราชนะ” ของภาครัฐ **การผลิตภาคอุตสาหกรรม**ขยายตัว โดยดัชนีผลผลิตภาคอุตสาหกรรมขยายตัวร้อยละ 13.3 เมื่อเทียบกับเดือนเดียวกันของปีก่อน จากปริมาณการใช้ไฟฟ้าในภาคอุตสาหกรรม จำนวนโรงงานอุตสาหกรรม และจำนวนทุนจดทะเบียนโรงงานอุตสาหกรรมสะสม ขยายตัวร้อยละ 13.3, 11.3 และ 3.1 ตามลำดับ เป็นผลจากการเพิ่มกำลังการผลิตของโรงงานอุตสาหกรรมขนาดเล็กเป็นสำคัญ สำหรับ**การผลิตภาคเกษตรกรรม**หดตัว โดยดัชนีผลผลิตภาคเกษตรกรรมหดตัวร้อยละ -34.0 เมื่อเทียบกับช่วงเดือนเดียวกันของปีก่อนและปรับตัวดีขึ้นจากเดือนก่อนหน้าที่หดตัวร้อยละ -36.5 จากปริมาณผลผลิตมันสำปะหลัง อ้อยโรงงาน และปริมาณผลผลิตด้านปศุสัตว์มีผลผลิตเข้าสู่ตลาดลดลง

เครื่องชี้เศรษฐกิจด้านอุปทาน (Supply Side) (สัดส่วนต่อ GDP)	ปี 2563	ปี 2564				YTD (ม.ค.-เม.ย.)
		Q1	ก.พ.	มี.ค.	เม.ย.	
ดัชนีผลผลิตภาคเกษตรกรรม (%yoy) (โครงสร้างสัดส่วน 28.9%)	-3.5	-33.2	-31.4	-36.5	-34.0	-33.3
ดัชนีผลผลิตภาคอุตสาหกรรม (%yoy) (โครงสร้างสัดส่วน 12.5%)	-0.6	-3.2	-5.4	6.6	13.3	1.0
ดัชนีผลผลิตภาคบริการ (%yoy) (โครงสร้างสัดส่วน 58.6%)	-11.3	-39.5	-67.1	20.8	62.3	-21.5

เศรษฐกิจด้านอุปสงค์ (การใช้จ่าย) พบว่ามีสัญญาณขยายตัว เมื่อเทียบกับเดือนเดียวกันของปีก่อน สะท้อนจาก **การบริโภคภาคเอกชน** ขยายตัวโดยดัชนีการบริโภคภาคเอกชนขยายตัวร้อยละ 34.3 เมื่อเทียบกับเดือนเดียวกันของปีก่อนจากจำนวนภาษีมูลค่าเพิ่ม จำนวนรถจักรยานยนต์จดทะเบียนใหม่ และจำนวนรถยนต์นั่งส่วนบุคคลจดทะเบียนใหม่ ขยายตัวร้อยละ 58.0, 32.9 และ 13.4 ตามลำดับ **การลงทุนภาคเอกชน** ขยายตัว โดยดัชนีการลงทุนภาคเอกชนขยายตัว ร้อยละ 2.8 จากพื้นที่อนุญาตก่อสร้างรวม และสินเชื่อเพื่อการลงทุนรวมขยายตัว ร้อยละ 5.8 และ 2.8 ตามลำดับ สำหรับการ**ใช้จ่ายภาครัฐ**ซึ่งเป็นแรงผลักดันสำคัญต่อเศรษฐกิจหดตัวร้อยละ **-15.7** เป็นผลจากการเบิกจ่ายรายจ่ายประจำหดตัวร้อยละ **-26.9** สำหรับรายจ่ายลงทุนขยายตัวร้อยละ 105.7

เครื่องชี้เศรษฐกิจด้านการใช้จ่าย (Demand Side)	ปี 2563	ปี 2564				YTD (ม.ค.-เม.ย.)
		Q1	ก.พ.	มี.ค.	เม.ย.	
ดัชนีการบริโภคภาคเอกชน (%yoy)	-6.7	-24.8	-46.9	10.6	34.3	-13.1
ดัชนีการลงทุนภาคเอกชน (%yoy)	1.3	2.5	4.1	2.5	2.8	2.6
ดัชนีการใช้จ่ายภาครัฐ (%yoy)	11.6	33.9	40.9	7.8	-15.7	14.7

ด้านรายได้เกษตรกรในจังหวัด พบว่าดัชนีรายได้เกษตรกรในเดือนนี้ หดตัวร้อยละ **-52.5** เมื่อเทียบกับเดือนเดียวกันของปีก่อน เป็นผลจากปริมาณผลผลิตสินค้าเกษตรที่สำคัญ และปริมาณผลผลิตด้านปศุสัตว์ลดลง

ด้านการเงิน สภาพคล่องในระบบสถาบันการเงิน **ปริมาณเงินฝากรวม** ขยายตัวร้อยละ 6.6 เมื่อเทียบกับเดือนเดียวกันของปีก่อน ลดลงจากเดือนก่อนหน้าที่ขยายตัวร้อยละ 10.3 และ**ปริมาณสินเชื่อรวม** ขยายตัวร้อยละ 2.8 เมื่อเทียบกับเดือนเดียวกันของปีก่อน ขยายจากเดือนก่อนหน้าที่ขยายตัวร้อยละ 2.5 จากการปล่อยสินเชื่อตามมาตรการสินเชื่อดอกเบี้ยต่ำของภาครัฐ เพื่อช่วยเหลือผู้ประกอบการจากสถานการณ์การแพร่ระบาดระลอกใหม่ของเชื้อไวรัสโคโรนา 2019

เครื่องชี้ด้านรายได้เกษตรกร และด้านการเงิน	ปี 2563	ปี 2564				YTD (ม.ค.-เม.ย.)
		Q1	ก.พ.	มี.ค.	เม.ย.	
ดัชนีรายได้เกษตรกร (%yoy)	-0.9	-45.1	-43.7	-48.3	-52.5	-47.0
ปริมาณเงินฝากรวม (%yoy)	10.7	10.3	12.2	10.3	6.6	6.6
ปริมาณสินเชื่อรวม (%yoy)	1.3	2.5	4.1	2.5	2.8	2.8

เสถียรภาพทางเศรษฐกิจ พบว่า อัตราเงินเฟ้อทั่วไปของจังหวัด ในเดือนเมษายน 2564 ขยายตัวร้อยละ 2.7 เป็นผลจากราคาสินค้าหมวดอาหารและเครื่องดื่ม และหมวดไม่ใช่อาหารและเครื่องดื่มมีราคาเพิ่มขึ้น สำหรับการจ้างงานในเดือนเมษายน 2564 ขยายตัวร้อยละ 4.2 เมื่อเทียบกับเดือนเดียวกันของปีก่อน โดยผู้มีงานทำมีจำนวนทั้งสิ้น 387,257 คน

เครื่องชี้เสถียรภาพเศรษฐกิจ	ปี 2563	ปี 2564				YTD (ม.ค.-เม.ย.)
		Q1	ก.พ.	มี.ค.	เม.ย.	
อัตราเงินเฟ้อ (Inflation Rate) (%yoy)	0.7	0.7	0.3	1.3	2.7	1.2
การจ้างงาน (Employment)(%yoy)	-6.3	1.8	1.8	1.8	4.2	2.4



ด้านการคลัง ในเดือนเมษายน 2564 พบว่า ผลการเบิกจ่ายเงินงบประมาณรวมในเดือนเมษายน 2564 มีจำนวน 675.9 ล้านบาท หดตัวร้อยละ -11.6 เมื่อเทียบกับเดือนเดียวกันของปีก่อน จากการเบิกจ่ายรายจ่ายประจำจำนวน 494.9 ล้านบาท หดตัวร้อยละ -26.9 สำหรับรายจ่ายลงทุนจำนวน 181.1 ล้านบาท ขยายตัวร้อยละ 105.7 ผลการจัดเก็บรายได้ในเดือนเมษายน 2564 มีจำนวน 156.6 ล้านบาท ขยายตัวร้อยละ 62.7 เมื่อเทียบกับเดือนเดียวกันของปีก่อน จากการจัดเก็บรายได้ของส่วนราชการอื่น สรรพากรพื้นที่ สรรพสามิตพื้นที่ และธนารักษ์พื้นที่ ขยายตัวร้อยละ 132.0, 70.8, 36.0 และ 17.9 ตามลำดับ สำหรับดุลเงินงบประมาณ ในเดือนเมษายน 2564 ขาดดุลจำนวน -520.7 ล้านบาท

เครื่องชี้ภาวะการคลัง	ปีงบประมาณ (FY) พ.ศ. 2563	ปีงบประมาณ (FY) พ.ศ. 2564					
		Q1/FY64	Q2/FY64	ก.พ.	มี.ค.	เม.ย.	YTD (FY)
รายได้จัดเก็บ (ล้านบาท)	1,476.6	325.7	333.5	81.4	147.7	156.6	815.7
(% yoy)	-0.3	-5.4	-12.9	-38.8	39.5	62.7	-0.9
ความแตกต่างเทียบกับประมาณการ (ล้านบาท)	-19.2	-21.5	-46.7	-36.2	12.6	26.7	-41.4
ร้อยละความแตกต่างเทียบกับประมาณการ (%)	-1.4	-6.8	-13.5	-33.2	10.6	21.7	-5.3
รายได้นำส่งคลัง (ล้านบาท)	681.6	307.0	310.5	75.5	138.2	155.2	772.7
(% yoy)	22.2	163.8	125.0	35.5	357.1	299.7	163.5
รายจ่ายรวม (ล้านบาท)	6,300.3	1,362.6	1,723.4	454.5	705.6	675.9	3,761.9
(% yoy)	-1.1	24.9	45.1	55.6	18.7	-11.6	23.6
ดุลเงินงบประมาณ (ล้านบาท)	-5,618.7	-1,055.6	-1,413.0	-379.1	-567.4	-520.7	-2,989.3

ผลการเบิกจ่ายงบประมาณ ประจำปีงบประมาณ พ.ศ. 2564
สะสมตั้งแต่ต้นปีงบประมาณจนถึงเดือนเมษายน 2564

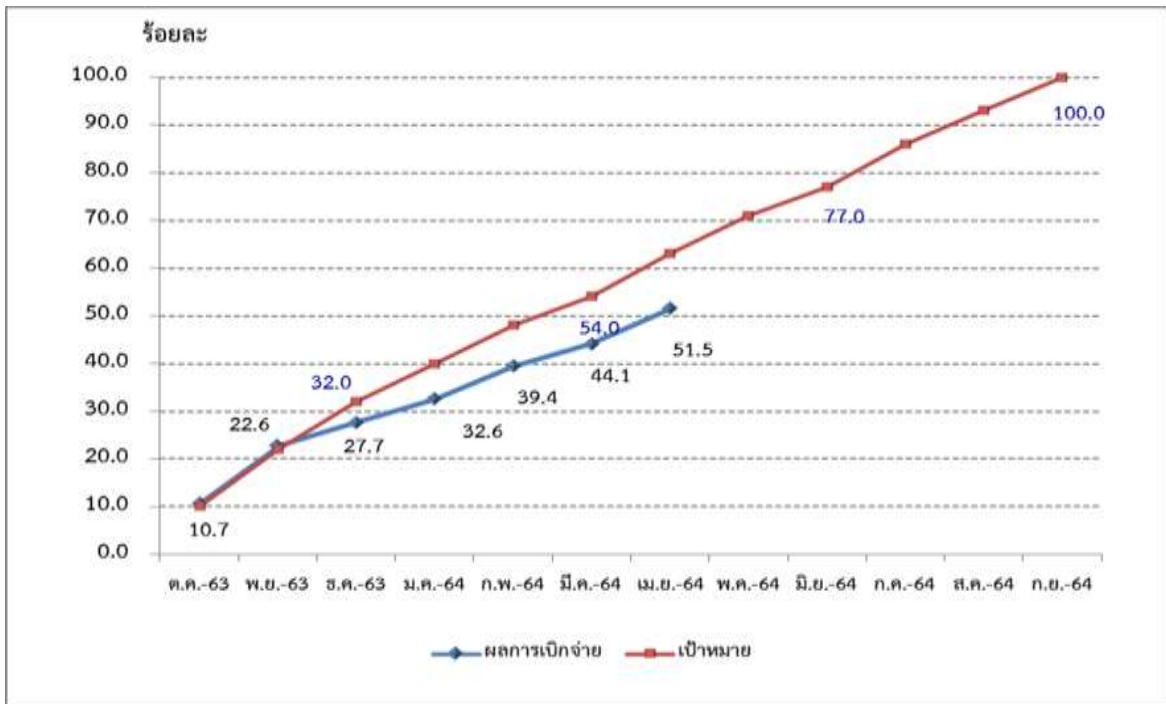
หน่วย : ล้านบาท

รายการ	งบประมาณที่ได้รับจัดสรร	ผลการเบิกจ่ายจริง	ร้อยละการเบิกจ่าย	เป้าหมายการเบิกจ่าย (ร้อยละ)
1. รายจ่ายจริงปีงบประมาณปัจจุบัน	7,310.7	3,761.9	51.5	100
1.1 รายจ่ายประจำ	3,513.3	2,903.4	82.6	
1.2 รายจ่ายงบลงทุน	3,797.4	858.5	22.6	100
2. รายจ่ายงบประมาณเหลือปี	1,210.2	872.1	72.1	
2.1 ปีงบประมาณ พ.ศ. 2563	1,210.2	872.1	72.1	
2.2 ก่อนปีงบประมาณ พ.ศ. 2563	0.0	0.0	0.0	
3. รวมการเบิกจ่าย (1+2)	8,520.9	4,634.0	54.4	

ที่มา : รายงาน MIS จากระบบบริหารการเงินการคลังภาครัฐแบบอิเล็กทรอนิกส์ (GFMIS)

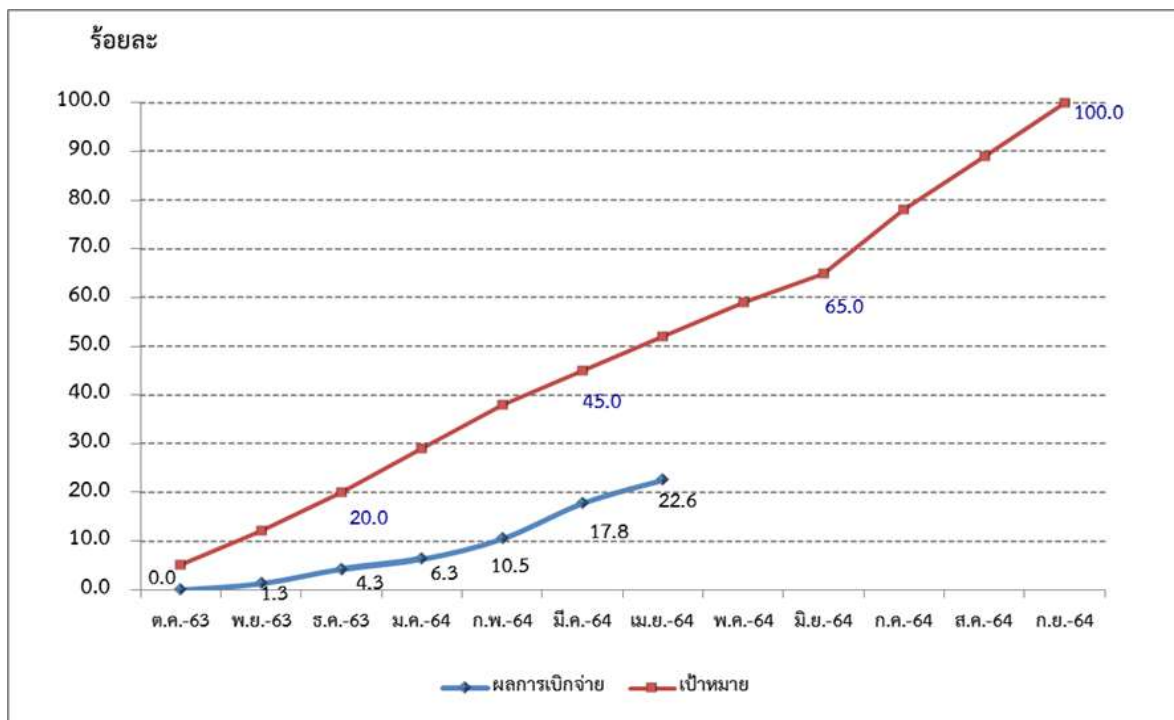


กราฟผลการเบิกจ่ายงบประมาณภาพรวม ประจำปีงบประมาณ พ.ศ. 2564
เทียบกับเป้าหมายการเบิกจ่ายเดือนเมษายน 2564



ที่มา : รายงาน MIS จากระบบบริหารการเงินการคลังภาครัฐแบบอิเล็กทรอนิกส์ (GFMS)

กราฟผลการเบิกจ่ายงบประมาณงบลงทุน ประจำปีงบประมาณ พ.ศ. 2564
เทียบกับเป้าหมายการเบิกจ่ายเดือนเมษายน 2564

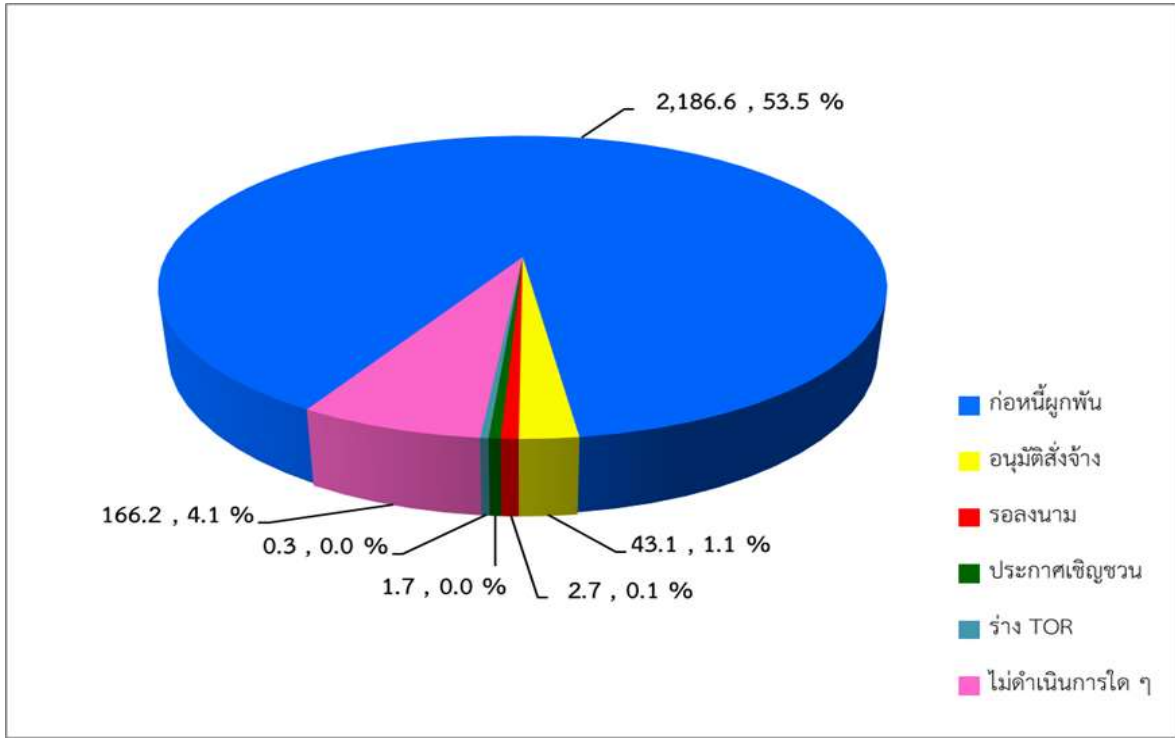


ที่มา : รายงาน MIS จากระบบบริหารการเงินการคลังภาครัฐแบบอิเล็กทรอนิกส์ (GFMS)

กลุ่มงานบริหารการคลังและเศรษฐกิจ สำนักงานคลังจังหวัดมหาสารคาม โทร. 0 4377 7083 โทรสาร 0 4377 7480



ผลการดำเนินการจัดซื้อจัดจ้างรายจ่ายลงทุน
สะสมตั้งแต่ต้นปีงบประมาณจนถึงเดือนเมษายน 2564



ที่มา : รายงานการติดตามสถานการณ์ก่อนนี้รายจ่ายลงทุน จากระบบการจัดซื้อจัดจ้างภาครัฐ (e-GP)

ผลการเบิกจ่ายงบประมาณของหน่วยงานที่ได้รับงบประมาณจัดสรรตั้งแต่ 100 ล้านบาทขึ้นไป
สะสมตั้งแต่ต้นปีงบประมาณจนถึงเดือนเมษายน 2564

หน่วย : ล้านบาท

ลำดับ	ชื่อหน่วยงาน	งบประมาณที่ได้รับจัดสรร	ก่อนนี้	ร้อยละการก่อนนี้	ผลการเบิกจ่ายจริง	ร้อยละเบิกจ่าย
1	สำนักงานสาธารณสุขจังหวัดมหาสารคาม	101.5	88.1	86.8	5.7	5.6
2	มหาวิทยาลัยราชภัฏมหาสารคาม	117.2	88.8	75.8	14.2	12.1
3	มหาวิทยาลัยมหาสารคาม	153.6	107.5	70.0	43.6	28.4
4	งบประมาณจังหวัด - สำนักงานจังหวัด มค.	208.1	149.9	72.1	44.2	21.3
5	แขวงทางหลวงชนบทมหาสารคาม	307.8	233.8	75.9	61.3	19.9
6	โครงการชลประทานมหาสารคาม	417.8	79.4	19.0	260.3	62.3
7	แขวงทางหลวงมหาสารคาม	648.4	327.9	50.6	294.7	45.5
8	สนง. ส่งเสริมการปกครองท้องถิ่นจังหวัด มค.	1,242.7	0.0	0.0	131.8	10.6
รวม		3,197.0	1,075.3	33.6	855.8	26.8

ที่มา : รายงาน MIS จากระบบบริหารการเงินการคลังภาครัฐแบบอิเล็กทรอนิกส์ (GFMIS)

หน่วยงานที่มีรายจ่ายลงทุน วงเงินตั้งแต่ 100 ล้านบาทขึ้นไป จำนวน 8 หน่วยงาน รวมรายจ่ายลงทุน 3,197.0 ล้านบาท คิดเป็นร้อยละ 84.2 ของงบรายจ่ายลงทุนที่ได้รับ (3,797.4 ล้านบาท)



ผลการเบิกจ่ายงบประมาณของหน่วยงานที่ได้รับงบประมาณจัดสรรตั้งแต่ 10 - 100 ล้านบาท
 สะสมตั้งแต่ต้นปีงบประมาณจนถึงเดือนเมษายน 2564

หน่วย : ล้านบาท

ลำดับ	ชื่อหน่วยงาน	งบประมาณที่ได้รับจัดสรร	ก่อนนี้	ร้อยละการก่อนนี้	ผลการเบิกจ่ายจริง	ร้อยละเบิกจ่าย
1	สำนักงานพระพุทธศาสนาจังหวัดมหาสารคาม	12.0	0.0	0.0	9.5	79.6
2	ม. การกีฬาแห่งชาติ วิทยาเขตมหาสารคาม	12.5	5.8	46.5	6.6	52.9
3	ศูนย์การศึกษาพิเศษ ประจำจังหวัดมหาสารคาม	17.1	1.6	9.1	0.0	0.0
4	เทศบาลเมืองมหาสารคาม	19.9	11.2	56.4	3.3	16.5
5	สำนักงานพัฒนาชุมชนจังหวัดมหาสารคาม	20.8	19.5	93.6	0.7	3.5
6	สำนักงานเขตพื้นที่การศึกษามัธยมศึกษา เขต 26	22.0	17.1	77.9	1.9	8.4
7	ที่ทำการปกครองจังหวัด มหาสารคาม	23.8	8.7	36.7	14.8	62.4
8	สนง. โยธาธิการและผังเมืองจังหวัดมหาสารคาม	24.0	10.8	45.0	11.7	48.8
9	สนง. เขตพื้นที่การศึกษาประถมศึกษา มค. เขต 3	24.1	6.5	26.9	12.5	52.0
10	องค์การบริหารส่วนจังหวัดมหาสารคาม	36.7	34.9	95.0	0.0	0.0
11	สนง. เขตพื้นที่การศึกษาประถมศึกษา มค. เขต 1	38.5	16.0	41.4	16.0	41.7
12	สนง. เขตพื้นที่การศึกษาประถมศึกษา มค. เขต 2	52.3	24.3	46.5	16.8	32.2
13	สำนักงานทางหลวงที่ 8	57.2	2.4	4.2	48.8	85.4
14	สถานีพัฒนาที่ดินจังหวัดมหาสารคาม	69.2	20.0	28.9	46.9	67.7
15	โรงพยาบาลมหาสารคาม	70.7	65.1	92.0	5.6	7.9
รวม		500.8	243.9	48.7	195.3	39.0

ที่มา : รายงาน MIS จากระบบบริหารการเงินการคลังภาครับแบบอิเล็กทรอนิกส์ (GFMS)

หน่วยงานที่มีรายจ่ายลงทุน วงเงินตั้งแต่ 10 ล้านบาทถึง 100 ล้านบาท จำนวน 15 หน่วยงาน รวมรายจ่ายลงทุน 500.8 ล้านบาท คิดเป็นร้อยละ 13.2 ของงบรายจ่ายลงทุนที่ได้รับ (3,797.4 ล้านบาท)



เครื่องชี้ภาวะเศรษฐกิจการคลังจังหวัด (Economic and Fiscal) รายเดือน
ตารางที่ 1 เครื่องชี้เศรษฐกิจ

เครื่องชี้เศรษฐกิจ	หน่วย	ปี 2563	ปี 2564				YTD (ม.ค.-เม.ย.)
			Q1	ก.พ.	มี.ค.	เม.ย.	
เศรษฐกิจด้านอุปทาน							
ดัชนีผลผลิตภาคเกษตรกรรม(API) (โครงสร้างสัดส่วน 28.94 %)	% yoy	-3.5	-33.2	-31.4	-36.5	-34.0	-33.3
ปริมาณผลผลิต : ข้าวเหนียว	ตัน	275,818.0	20,026.0	5,164.0	1,222.0	1,459.0	21,485.0
	% yoy	-27.3	179.3	0.0	0.0	0.0	199.6
ปริมาณผลผลิต : ข้าวเจ้า	ตัน	300,817.0	19,474.0	5,022.0	1,188.0	1,418.0	20,892.0
	% yoy	-21.8	153.9	0.0	0.0	0.0	172.4
ปริมาณผลผลิต : มันสำปะหลัง	ตัน	450,164.0	109,014.0	28,201.0	47,861.0	16,729.0	125,743.0
	% yoy	18.0	-56.5	-69.2	-44.3	-47.5	-55.5
ปริมาณผลผลิต : อ้อย	ตัน	1,760,463.0	687,684.0	234,778.0	188,702.0	109,430.0	797,114.0
	% yoy	26.2	-39.9	-37.5	-39.4	-39.3	-39.9
จำนวนอาชญาบัตร : โค	ตัว	24,756.0	6,580.0	2,867.0	2,015.0	1,896.0	8,476.0
	% yoy	-0.3	-6.9	-0.3	-13.3	-17.3	-9.4
จำนวนอาชญาบัตร : สุกร	ตัว	39,027.0	10,192.0	3,527.0	3,324.0	3,215.0	13,407.0
	% yoy	-5.1	-3.8	-4.7	-2.4	-13.1	-6.2
จำนวนอาชญาบัตร : กระบือ	ตัว	n.a.	n.a.	n.a.	n.a.	n.a.	n.a.
	% yoy	0.0	0.0	0.0	0.0	0.0	0.0
ดัชนีผลผลิตภาคอุตสาหกรรม(IPI) (โครงสร้างสัดส่วน 12.46 %)	% yoy	-0.6	-3.2	-5.4	6.6	13.3	1.0
ปริมาณการใช้ไฟฟ้าภาคอุตสาหกรรม	ล้าน kwh	416.3	95.9	28.3	39.5	37.9	133.8
	% yoy	-0.6	-3.2	-5.4	6.6	13.3	1.0
จำนวนโรงงานอุตสาหกรรมสะสม	แห่ง	235.0	236.0	236.0	236.0	237.0	237.0
	% yoy	11.9	11.3	11.8	11.3	11.3	11.3
จำนวนทุนจดทะเบียนโรงงาน อุตสาหกรรมสะสม	ล้านบาท	11,763.7	11,781.1	11,781.1	11,781.1	11,817.6	11,817.6
	% yoy	3.0	3.0	3.0	3.0	3.1	3.1
ดัชนีผลผลิตภาคบริการ (SI) (โครงสร้างสัดส่วน 58.60%)	% yoy	-11.3	-39.5	-67.1	20.8	62.3	-21.5
จำนวนนักท่องเที่ยว	คน	259,787.0	35,157.0	16,748.0	5,876.0	20,090.0	55,247.0
	% yoy	-37.4	-55.8	-52.7	-10.0	0.0	-30.5
ยอดการจัดเก็บภาษีมูลค่าเพิ่ม	ล้านบาท	6,467.4	1,197.3	212.0	654.0	684.3	1,881.6
	% yoy	-10.2	-38.8	-66.7	20.6	58.0	-21.2
ดัชนีด้านอุปสงค์ (Demand)							
ดัชนีการบริโภคภาคเอกชน (Cp Index)	% yoy	-6.7	-24.8	-46.9	10.6	34.3	-13.1
จำนวนรถยนต์นั่งส่วนบุคคล จดทะเบียนใหม่	คัน	5,410.0	1,435.0	391.0	511.0	432	1,867.0
	% yoy	-4.0	-8.1	-27.2	-1.7	13.4	-3.9



ตารางที่ 1 เครื่องชี้เศรษฐกิจ (ต่อ)

เครื่องชี้เศรษฐกิจ	หน่วย	ปี 2563	ปี 2564				YTD (ม.ค.-เม.ย.)
			Q1	ก.พ.	มี.ค.	เม.ย.	
จำนวนรถจักรยานยนต์จดทะเบียนใหม่	คัน	32,872.0	8,197.0	2,640.0	2,698.0	2,558.0	10,755.0
	% yoy	-2.2	-6.0	-7.5	2.0	32.9	1.0
ปริมาณการใช้ไฟฟ้าของครัวเรือนที่อยู่อาศัย	ล้าน kwh	374.3	78.1	22.6	31.8	37.4	115.4
	% yoy	6.6	-0.6	-5.0	7.6	-9.3	-3.6
ภาษีมูลค่าเพิ่ม	ล้านบาท	452.7	83.8	14.8	45.8	47.9	131.7
	% yoy	-10.2	-38.8	-66.7	20.6	58.0	-21.2
ดัชนีการลงทุนภาคเอกชน (Ip Index)	% yoy	1.3	2.5	4.1	2.5	2.8	2.6
สินเชื่อเพื่อการลงทุน	ล้านบาท	30,159.9	30,501.6	30,285.0	30,501.6	30,410.0	30,410.0
	% yoy	1.3	2.5	4.1	2.5	2.8	2.8
พื้นที่ให้อนุญาตก่อสร้างรวม	ตรม.	329,971.0	98,087.0	38,643.0	24,711.0	31,834.0	129,921.0
	% yoy	39.5	12.7	57.8	-4.6	5.8	10.9
ดัชนีการใช้จ่ายภาครัฐ (G Index)	% yoy	11.6	33.9	40.9	7.8	-15.7	14.7
รายจ่ายประจำ (รัฐบาล)	ล้านบาท	4,950.8	1,164.3	292.3	418.3	494.9	1,659.2
	% yoy	18.2	4.7	4.0	-21.8	-26.9	-7.2
รายจ่ายลงทุน (รัฐบาล)	ล้านบาท	1,621.4	559.1	162.2	287.3	181.1	740.2
	% yoy	-10.1	640.0	1,370.4	385.8	105.7	352.5
ด้านรายได้ (Income)							
ดัชนีรายได้เกษตรกร	% yoy	-0.9	-45.1	-43.7	-48.3	-52.5	-47.0
ดัชนีผลผลิตภาคเกษตรกรรม	% yoy	-3.5	-33.2	-31.4	-36.5	-34.0	-33.3
ดัชนีราคาผลผลิตภาคเกษตรกรรม	% yoy	2.7	-17.8	-18.0	-18.6	-28.1	-20.4
ด้านการเงิน (Financial)							
ปริมาณเงินฝากรวม	ล้านบาท	58,680.7	59,635.6	59,551.6	59,635.6	59,366.2	59,366.2
	% yoy	10.7	10.3	12.2	10.3	6.6	6.6
ปริมาณสินเชื่อรวม	ล้านบาท	100,533.1	101,672.0	100,950.1	101,672.0	101,366.8	101,366.8
	% yoy	1.3	2.5	4.1	2.5	2.8	2.8
ด้านเสถียรภาพเศรษฐกิจ (Stability)							
ดัชนีราคาผู้บริโภคทั่วไป (อัตราเงินเพื่อทั่วไป)		102.3	102.8	102.8	102.8	102.8	102.8
- อาหารและเครื่องดื่ม	% yoy	0.7	0.7	0.3	1.3	2.7	1.2
- ไม่ใช่อาหารและเครื่องดื่ม	% yoy	5.5	5.0	4.6	5.2	4.8	4.9
- ไม่ใช่อาหารและเครื่องดื่ม	% yoy	-3.9	0.9	-3.1	10.3	1.2	1.0
ดัชนีราคาผู้บริโภคพื้นฐาน (อัตราเงินเพื่อพื้นฐาน)		102.0	102.2	102.2	102.2	102.2	102.2
	% yoy	-0.7	2.5	-0.8	9.9	-1.1	1.6
ดัชนีราคาผู้ผลิต (อัตราการเปลี่ยนแปลง)		99.6	99.5	99.3	100.5	101.1	99.9
	% yoy	-1.9	-1.4	-1.9	0.5	2.8	-0.3
การจ้างงาน (Employment)	คน	383,450.0	387,257.0	387,257.0	387,257.0	387,257.0	387,257.0
	% yoy	-6.3	1.8	1.8	1.8	4.2	2.4



ตารางที่ 2 เครื่องชี้ภาคการคลัง

เครื่องชี้ภาคการคลัง	หน่วย	ปีงบประมาณ (FY) พ.ศ. 2563	ปีงบประมาณ (FY) พ.ศ. 2564					YTD (FY)
			Q1/FY64	Q2/FY64	ก.พ.	มี.ค.	เม.ย.	
รายได้จัดเก็บ	ล้านบาท	1,476.6	325.7	333.5	81.4	147.7	156.6	815.7
	% yoy	-0.3	-5.4	-12.9	-38.8	39.5	62.7	-0.9
สรรพากรพื้นที่มหาสารคาม	ล้านบาท	1,142.4	233.6	231.4	55.1	113.7	113.1	578.0
	% yoy	-4.0	-11.6	-18.6	-39.2	24.1	70.8	-6.0
สรรพสามิตพื้นที่มหาสารคาม	ล้านบาท	242.1	61.2	68.8	17.9	18.7	36.7	166.7
	% yoy	18.1	-4.6	4.9	-40.6	70.6	36.0	6.4
ธนารักษ์พื้นที่มหาสารคาม	ล้านบาท	11.4	3.1	4.8	0.9	2.3	0.3	8.3
	% yoy	24.7	31.0	-17.7	-78.8	959.1	17.9	-2.8
หน่วยราชการอื่นๆ	ล้านบาท	80.8	27.8	28.5	7.6	13.0	6.5	62.8
	% yoy	5.3	105.1	4.6	-7.9	326.6	132.0	44.0
รายได้นำส่งคลัง	ล้านบาท	681.6	307.0	310.5	75.5	138.2	155.2	772.7
	% yoy	22.2	163.8	125.0	35.5	357.1	299.7	163.5
รายจ่ายเงินงบประมาณรวม	ล้านบาท	6,300.3	1,362.6	1,723.4	454.5	705.6	675.9	3,761.9
	% yoy	-1.1	24.9	45.1	55.6	18.7	-11.6	23.6
ดุลเงินงบประมาณ	ล้านบาท	-5,618.7	-1,055.6	-1,413.0	-379.1	-567.4	-520.7	-2,989.3

หมายเหตุ : 1/ = สินเชื่อเพื่อการลงทุน คำนวณจาก (สินเชื่อรวม*100)/30

2/ = รายจ่ายลงทุนปีปัจจุบัน

FY คือปีงบประมาณ (ต.ค. 2563 – ก.ย. 2564)

Q1 ยอดสะสมตั้งแต่เดือนตุลาคม ถึงเดือนธันวาคม (ต.ค. - ธ.ค. 2563)

Q2 ยอดสะสมตั้งแต่เดือนมกราคม ถึงเดือนมีนาคม (ม.ค. - มี.ค. 2564)

Q3 ยอดสะสมตั้งแต่เดือนเมษายน ถึงเดือนมิถุนายน (เม.ย. - มิ.ย. 2564)

Q4 ยอดสะสมตั้งแต่เดือนกรกฎาคม ถึงเดือนกันยายน (ก.ค. - ก.ย. 2564)

ดุลเงินงบประมาณคำนวณจากรายได้นำส่งคลัง หักรายจ่ายเงินงบประมาณรวม

