

## บทสรุปผู้บริหาร

สถานการณ์แรงงานจังหวัดนครศรีธรรมราช ไตรมาส 3 ปี 2561 (กรกฎาคม – กันยายน)

### สภาพเศรษฐกิจ

เศรษฐกิจจังหวัดนครศรีธรรมราชในเดือนกันยายน 2561 บ่งชี้เศรษฐกิจจังหวัดมีสัญญาณขยายตัวจากเดือนเดียวกันของปีก่อนขยายตัวจาก ด้านอุปทาน ขยายตัว ร้อยละ 7.3 สะท้อนจากภาคเกษตรกรรม ขยายตัว ร้อยละ 25.0 เมื่อเทียบกับช่วงเดือนเดียวกันของปีก่อน ตามการขยายตัวของปริมาณยางพาราเพิ่มขึ้นร้อยละ 28.1

### ด้านอุปทาน

การผลิต ขยายตัว สะท้อนจากดัชนี ภาคเกษตรกรรม ขยายตัว ร้อยละ 25.0 เมื่อเทียบกับช่วงเดือนเดียวกันของปีก่อน ตามการขยายตัวของปริมาณยางพาราเพิ่มขึ้น ร้อยละ 28.1 จากพื้นที่เปิดกรีดยางใหม่ที่เพิ่มขึ้นและสภาพอากาศที่เอื้ออำนวยกว่าปีก่อน ภาคอุตสาหกรรม ขยายตัว ร้อยละ 3.6 พิจารณาจากจำนวนทุนจดทะเบียนของอุตสาหกรรมเพิ่มขึ้น ร้อยละ 4.5 และจำนวนโรงงานในภาคอุตสาหกรรมเพิ่มขึ้น ร้อยละ 3.5

### ด้านอุปสงค์

การใช้จ่าย หดตัว สะท้อนได้จาก การลงทุนภาคเอกชน หดตัว ร้อยละ -72.2 เมื่อเทียบกับช่วงเดือนเดียวกันของปีก่อน จากจำนวนทุนธุรกิจที่ขอจดทะเบียนใหม่ ลดลงร้อยละ -80.7 สำหรับการบริโภคภาคเอกชน ขยายตัว ร้อยละ 37.3 เมื่อเทียบกับช่วงเดือนเดียวกันของปีก่อนจากภาษีมูลค่าเพิ่มจัดเก็บได้เพิ่มขึ้น ร้อยละ 39.8

### ด้านเสถียรภาพเศรษฐกิจภายในจังหวัด

พิจารณาเปรียบเทียบกับดัชนีราคาผู้บริโภคเดือนกันยายน 2561 สูงขึ้นร้อยละ 1.0 ด้านการจ้างงาน เพิ่มขึ้นร้อยละ 89.7 ผลการจัดเก็บรายได้ในเดือน กันยายน 2561 เพิ่มขึ้นร้อยละ 18.2



## สถานการณ์ด้านแรงงาน

### 1. ด้านประชากรและกำลังแรงงาน

#### 1.1 ประชากรและกำลังแรงงาน

จังหวัดนครศรีธรรมราช มีประชากรจำนวนทั้งสิ้น 1,556,903 คน เป็นผู้ที่มีอายุ 15 ปีขึ้นไป จำนวน 1,250,321 คน โดยเป็นผู้ที่อยู่ในกำลังแรงงาน รวมจำนวน 888,614 คน แยกเป็นผู้มีงานทำ 883,829 คน ผู้ว่างงาน จำนวน 4,785 คน สำหรับกำลังแรงงานที่รอฤดูกาลในไตรมาสนี้ ไม่มี

#### 1.2 การมีงานทำ

พบว่าผู้มีงานทำ จำนวน 883,829 คน เป็นผู้มีงานทำในภาคเกษตรกรรม จำนวน 396,651 คน คิดเป็นร้อยละ 44.88 ของจำนวนผู้มีงานทำ ส่วนผู้ทำงานนอกภาคเกษตรกรรม จำนวน 487,178 คน คิดเป็นร้อยละ 55.12 ของจำนวนผู้มีงานทำ ในส่วนของจำนวนผู้มีงานทำในจังหวัดนครศรีธรรมราช พบว่าส่วนใหญ่มีการศึกษาระดับประถมศึกษา จำนวน 226,482 คน คิดเป็นร้อยละ 25.63 ของจำนวนผู้มีงานทำทั้งหมด สำหรับสถานภาพการทำงานของผู้มีงานทำในจังหวัดนครศรีธรรมราช พบว่า ส่วนใหญ่ทำงานส่วนตัว คือ จำนวน 326,095 คน คิดเป็นร้อยละ 36.90

#### 1.3 การว่างงาน

มีผู้ว่างงาน จำนวน 4,785 คน คิดเป็นร้อยละ 0.54 ของกำลังแรงงานรวม ลดลงจากไตรมาสที่แล้ว จำนวน 2,930 คน

#### 1.4 อัตราค่าจ้างขั้นต่ำ

วันละ 310 บาท ต่อคน (วันละไม่เกิน 8 ชั่วโมง) เริ่มตั้งแต่วันที่ 1 เมษายน 2561

### 2. ด้านการจัดหางาน

#### 2.1 การจัดหางานในประเทศ

พบว่าสถานประกอบการได้แจ้งตำแหน่งงานว่าง จำนวน 698 อัตรา แยกเป็นเพศชาย 152 อัตรา เพศหญิง 300 อัตรา ไม่ระบุ 246 อัตรา มีผู้ลงทะเบียนสมัครงาน จำนวน 223 คน และได้รับการบรรจุงาน จำนวน 666 คน สำหรับตำแหน่งงานว่าง พบว่าส่วนใหญ่เป็นตำแหน่งงานว่างระดับปริญญาตรี จำนวน 291 อัตรา คิดเป็นร้อยละ 41.69 ของตำแหน่งงานว่าง สำหรับผู้ที่มาลงทะเบียนสมัครงานส่วนใหญ่เป็นผู้จบการศึกษาระดับปริญญาตรี จำนวน 117 คน คิดเป็นร้อยละ 52.47 ของผู้ลงทะเบียนสมัครงาน และในส่วนของ การบรรจุงาน พบว่าผู้ที่ได้รับการบรรจุงานที่มีวุฒิปริญญาตรีมีมากที่สุด จำนวน 312 คน คิดเป็นร้อยละ 46.85 ของผู้ที่ได้รับการบรรจุงานทั้งหมด

#### 2.2 แรงงานต่างด้าว

จำแนกตามประเภทการได้รับอนุญาต ณ เดือนกันยายน 2561 มีจำนวน 23,986 คน พบว่าส่วนใหญ่เป็นการพิสูจน์สัญชาติ จำนวน 17,702 คน คิดเป็นร้อยละ 73.80 รองลงมาเป็นประเภทนำเข้าตาม MOU จำนวน 5,039 คน คิดเป็นร้อยละ 21.01



สำหรับแรงงานต่างด้าวที่ได้รับอนุญาตทำงานตามมติคณะรัฐมนตรีที่อนุญาตให้มาทำงานเป็นการชั่วคราวเพื่อทดแทนการขาดแคลนแรงงานในจังหวัดนครศรีธรรมราช ได้แก่ แรงงานสัญชาติเมียนมา ลาว และกัมพูชา ข้อมูล ณ วันที่ 30 กันยายน 2561 มีจำนวนทั้งสิ้น 22,741 คน พบว่าส่วนใหญ่เป็นแรงงานต่างด้าวสัญชาติเมียนมา จำนวน 17,751 คน คิดเป็นร้อยละ 78.06 รองลงมาเป็นสัญชาติกัมพูชา จำนวน 2,579 คน คิดเป็นร้อยละ 11.34 และสัญชาติลาว จำนวน 2,411 คน คิดเป็นร้อยละ 10.60

### 2.3 การเดินทางไปทำงานต่างประเทศ

พบว่า มีผู้ที่ลงทะเบียนแจ้งความประสงค์จะไปทำงานต่างประเทศ จำนวน 32 คน ได้รับอนุญาตให้เดินทางกลับไปทำงาน (Re-Entry) จำนวน 29 คน คิดเป็นร้อยละ 90.63 เดินทางด้วยตนเอง จำนวน 3 คน คิดเป็นร้อยละ 9.38

## 3. ด้านการพัฒนาฝีมือแรงงาน

ได้มีการฝึกอบรมพัฒนาศักยภาพผู้ใช้แรงงาน 5 ประเภท ได้แก่ การฝึกเตรียมเข้าทำงาน การยกระดับฝีมือแรงงาน , การทดสอบมาตรฐานฝีมือแรงงานแห่งชาติ , การฝึกอาชีพเสริม และการรับรองความรู้ความสามารถ เพื่อเพิ่มศักยภาพฝีมือแรงงานให้มีมาตรฐานมากขึ้น รวมทั้งเป็นการพัฒนาทักษะฝีมือให้สอดคล้องกับความต้องการของตลาดแรงงาน

### 3.1 การฝึกเตรียมเข้าทำงาน

มีการฝึกเตรียมเข้าทำงาน 1 กลุ่มอาชีพ จำนวนผู้เข้ารับการอบรมทั้งสิ้น จำนวน 23 คน คือ อุตสาหกรรมศัลยกรรม (เช่น อุตสาหกรรมพลังงานสะอาด อัญมณี เครื่องประดับ เครื่องหนัง เย็บจักร อุตสาหกรรมสิ่งทอ/เครื่องนุ่งห่ม การออกแบบผลิตภัณฑ์สมัยใหม่ ฯลฯ) จำนวน 23 คน ผ่านการอบรมทั้งหมด

### 3.2 การฝึกยกระดับฝีมือแรงงาน

จัดอบรม 1 กลุ่มอาชีพ ผู้สมัคร จำนวน 20 คน คือ ระบบขนส่ง/โลจิสติกส์ จำนวน 20 คน ผ่านการอบรมทั้งหมด

### 3.3 การทดสอบมาตรฐานฝีมือแรงงานแห่งชาติ

การทดสอบมาตรฐานฝีมือแรงงานแห่งชาติ 1 กลุ่มอาชีพ คือ พนักงานนวดแผนไทย ระดับ 1 จำนวน 28 คน ผ่านการทดสอบทั้งหมด

### 3.4 ฝึกอาชีพเสริม

ผู้เข้ารับการฝึกเสริมทักษะ 1 กลุ่ม จำนวน 20 คน คือ ฝึกอบรมแรงงานกลุ่มเป้าหมายเฉพาะ (ผู้ต้องขัง , ทหารเกณฑ์ , แรงงานนอกระบบ , โครงการตามพระราชดำริ) จำนวน 20 คน ผ่านการทดสอบ จำนวน 19 คน

### 3.5 การรับรองความรู้ความสามารถ

มีผู้เข้ารับการฝึกเสริมทักษะ 1 กลุ่ม จำนวน 42 คน คือ ช่างไฟฟ้าภายในอาคาร จำนวน 42 คน ผ่านการทดสอบทั้งหมด



#### 4. ด้านสวัสดิการและคุ้มครองแรงงาน

##### 4.1 การคุ้มครองแรงงาน

จังหวัดนครศรีธรรมราช มีสถานประกอบกิจการ จำนวน 5,035 แห่ง มีลูกจ้าง จำนวน 57,828 คน จากการดำเนินการตรวจสอบการจ้างงานทั้งสิ้น จำนวน 227 แห่ง มีลูกจ้างที่ผ่านการตรวจหรือได้รับการคุ้มครอง รวม 6,708 คน ส่วนใหญ่เป็นสถานประกอบการขนาดเล็กที่มีลูกจ้าง 5 - 9 คน จำนวน 63 แห่ง คิดเป็นร้อยละ 27.75 ของจำนวนสถานประกอบการที่ผ่านการตรวจลูกจ้างที่ผ่านการตรวจ รวม 464 คน คิดเป็นร้อยละ 6.92 ของจำนวนลูกจ้างที่ผ่านการตรวจทั้งหมด ผลการตรวจสอบสถานประกอบการ พบว่าสถานประกอบการที่ปฏิบัติถูกต้องตามกฎหมาย จำนวน 227 แห่ง คิดเป็นร้อยละ 100 ปฏิบัติไม่ถูกต้อง ไม่มีในไตรมาสนี้

##### 4.2 การตรวจความปลอดภัยในการทำงาน

มีการตรวจความปลอดภัยในสถานประกอบการ จำนวน 84 แห่ง ลูกจ้างที่ผ่านการตรวจ จำนวน 3,896 คน ส่วนใหญ่เป็นสถานประกอบการที่มีลูกจ้าง จำนวน 10 - 19 คน จำนวน 22 แห่ง คิดเป็นร้อยละ 25.28 ของจำนวนสถานประกอบการที่ผ่านการตรวจ ลูกจ้างที่ผ่านการตรวจรวม 317 คน คิดเป็นร้อยละ 8.13 ของจำนวนลูกจ้างที่ผ่านการตรวจทั้งหมด ผลการตรวจความปลอดภัย พบว่าสถานประกอบการที่ปฏิบัติถูกต้อง จำนวน 86 แห่ง คิดเป็นร้อยละ 98.85 สำหรับสถานประกอบการที่ปฏิบัติไม่ถูกต้องในไตรมาสนี้มี 1 แห่ง คิดเป็นร้อยละ 1.15

#### 5. ด้านการประกันสังคม

##### 5.1 กองทุนประกันสังคม

มีสถานประกอบการที่ขึ้นทะเบียนประกันสังคม จำนวน 4,173 แห่ง ลดลงจากไตรมาสที่แล้ว จำนวน 84 แห่ง สำหรับผู้ประกันตนไตรมาสนี้มี จำนวน 68,126 คน ลดลงจากไตรมาสที่ 2/2561 จำนวน 747 คน และมีสถานพยาบาลในสังกัดประกันสังคมที่เป็นสถาน พยาบาลของรัฐบาล จำนวน 5 แห่ง

การใช้บริการของกองทุนประกันสังคม มีผู้ได้รับสิทธิประโยชน์ทดแทน จำนวน 34,868 ราย ลดลงจากไตรมาสที่แล้ว จำนวน 38,968 ราย โดยผู้ประกันตนที่ใช้บริการสูงสุด ได้แก่ กรณี สงเคราะห์บุตร มีจำนวน 20,498 ราย เป็นเงิน 8,420,800 บาท คิดเป็นร้อยละ 14.93 ของจำนวนเงิน ประโยชน์ทดแทนที่จ่าย สำหรับปริมาณการจ่ายเงินประโยชน์ทดแทน พบว่ามีการจ่ายเงินทั้งสิ้น 56,395,224.38 ล้านบาท โดยกรณีชราภาพมีการจ่ายประโยชน์ทดแทนสูงสุด จำนวน 26,446,538.28 ล้านบาท คิดเป็นร้อยละ 46.89 ของจำนวนเงินประโยชน์ทดแทนที่จ่าย

##### 5.2 กองทุนเงินทดแทน

จำนวนการใช้บริการของกองทุนเงินทดแทน ได้รับประโยชน์ทดแทน จำนวน 134 คน เพิ่มขึ้นจากไตรมาสที่แล้ว จำนวน 9 คน (ไตรมาสที่แล้วจำนวน 125 คน) ผู้ประกันตนที่ใช้บริการสูงสุด ได้แก่กรณีหยุดงานเกิน 3 วัน มีจำนวน 70 คน คิดเป็นร้อยละ 52.24 ของผู้ใช้บริการทั้งหมด รองลงมาเป็น กรณีหยุดงานไม่เกิน 3 วัน จำนวน 62 คน คิดเป็นร้อยละ 46.27 และกรณีตาย จำนวน 2 คน คิดเป็นร้อยละ 1.49 มีการจ่ายเงินประโยชน์ทดแทนทั้งสิ้น 2,367,118.70 บาท

##### 5.3 ผู้ประกันตนมาตรา 40

ในไตรมาส 3/2561 มีผู้ประกันตนตามมาตรา 40 จำนวน 2,232 คน



## สภาพเศรษฐกิจโดยรวมจังหวัดนครศรีธรรมราช

### ผลิตภัณฑ์มวลรวมจังหวัด

เนื่องจากอาชีพหลักของชาวจังหวัดนครศรีธรรมราช ส่วนใหญ่จะประกอบอาชีพทางการเกษตร ดังนั้นอุตสาหกรรมที่สำคัญ 5 อันดับแรก ได้แก่ อุตสาหกรรมการเกษตร การล่าสัตว์ และการป่าไม้ มีมูลค่า 32,793 ล้านบาท คิดเป็นร้อยละ 27.1 ของ GPP รองลงมา ได้แก่ สาขาการผลิต มีมูลค่า 28,615 ล้านบาท คิดเป็นร้อยละ 23.7 ของ GPP รองลงมา คือ สาขาการขายส่ง การขายปลีก การซ่อมแซมยานยนต์ จักรยานยนต์ ของใช้ส่วนบุคคล และของใช้ในครัวเรือน มีมูลค่า 9,618 ล้านบาท คิดเป็นร้อยละ 8.0 ของ GPP รองลงมา คือ อุตสาหกรรมการทำเหมืองแร่และเหมืองหิน มีมูลค่า 7,883 ล้านบาท คิดเป็นร้อยละ 6.5 ของ GPP และการบริหารราชการและการป้องกันประเทศ รวมทั้งการประกันสังคมภาคบังคับ มีมูลค่า 7,127 ล้านบาท คิดเป็นร้อยละ 5.9

ตารางที่ 1 ผลิตภัณฑ์มวลรวมจังหวัดนครศรีธรรมราช

อุตสาหกรรม	มูลค่า ล้านบาท	ร้อยละ ของ GPP
เกษตรกรรม การล่าสัตว์ และการป่าไม้	32,793	27.1
การประมง	2,891	2.4
การทำเหมืองแร่ และเหมืองหิน	7,883	6.5
การผลิต	28,615	23.7
การไฟฟ้า แก๊ส และการประปา	6,198	5.1
การก่อสร้าง	1,599	1.3
การขายส่ง การขายปลีก การซ่อมแซมยานยนต์ จักรยานยนต์ ของใช้ส่วนบุคคลและของใช้ในครัวเรือน	9,618	8.0
โรงแรม และภัตตาคาร	1,189	1.0
การขนส่ง สถานที่เก็บสินค้า และการคมนาคม	1,269	1.0
ตัวกลางทางการเงิน	5,291	4.4
บริการด้านอสังหาริมทรัพย์ การให้เช่า และบริการทางธุรกิจ	6,153	5.1
การบริหารราชการและการป้องกันประเทศ รวมทั้งการ ประกันสังคมภาคบังคับ	7,127	5.9
การศึกษา	5,800	4.8
การบริการด้านสุขภาพ และงานสังคมสงเคราะห์	3,513	2.9
การให้บริการชุมชน สังคม และบริการส่วนบุคคลอื่น ๆ	674	0.5
ลูกจ้างในครัวเรือนส่วนบุคคล	206	0.2
<b>รวม</b>	<b>120,819</b>	<b>100</b>

ที่มา : สำนักงานคลังจังหวัดนครศรีธรรมราช



### ดัชนีราคาผู้บริโภค

ดัชนีราคาผู้บริโภคทั่วไปของจังหวัดนครศรีธรรมราช เดือนกันยายน 2561 เทียบกับเดือนสิงหาคม 2561 สูงขึ้นร้อยละ 0.3 โดยมีร้อยละการเปลี่ยนแปลงราคาสินค้าและบริการ จำแนกตามหมวด

ดัชนีราคาหมวดอาหารและเครื่องดื่มไม่มีแอลกอฮอล์ สูงขึ้นร้อยละ 0.1 จากการสูงขึ้นของ ไข่ และผลิตภัณฑ์นม ร้อยละ 1.1 (นมผง นมข้นหวาน นมสด นมเปรี้ยว) ผลไม้สด สูงขึ้นร้อยละ 0.9 (แก้วมังกร ทุเรียน เงาะ มะละกอสุก ชมพู) ข้าว แป้งและผลิตภัณฑ์จากแป้ง สูงขึ้นร้อยละ 0.7 (ข้าวสารเจ้า อาหารธัญพืช ขนมอบ) เนื้อสัตว์ สูงขึ้นร้อยละ 0.7 (เครื่องในหมู กระดูกซี่โครง เนื้อสุกร) เครื่องดื่มไม่มีแอลกอฮอล์ สูงขึ้นร้อยละ 0.5 (น้ำผลไม้ เครื่องดื่มรสช็อกโกแลต ผลิตภัณฑ์เสริมอาหาร น้ำอัดลม กาแฟผงสำเร็จรูป) ขณะที่เปิดไก่ ลดลงร้อยละ 1.9 (ไก่สด) ผักสด ลดลงร้อยละ 1.9 (มะเขือเทศ พริกทอง มะละกอดิบ กะหล่ำปลี ผักคะน้า ผักชี) ปลาและสัตว์น้ำ ลดลงร้อยละ 0.9 (ปลาลัง ปลาหู หอยแครง หอยแมลงภู่ ปลาหมึกกล้วย) เครื่องประกอบอาหาร ลดลงร้อยละ 0.6 (กะทิสำเร็จรูป ซอสหอยนางรม ซอสพริก ซีอิ๊ว ซอสมะเขือเทศ มะพร้าว (ผลแห้ง/ชุด)

ดัชนีราคาหมวดอื่น ๆ ไม่ใช่อาหารและเครื่องดื่ม สูงขึ้นร้อยละ 0.5 จากการสูงขึ้นของน้ำมันเชื้อเพลิง ร้อยละ 2.2 (ก๊าซธรรมชาติ NGV แก๊สโซฮอล์ E20 แก๊สโซฮอล์ 95 แก๊สโซฮอล์ 91 น้ำมันเบนซิน 95 น้ำมันดีเซล) หมวดการตรวจรักษาและบริการส่วนบุคคล สูงขึ้นร้อยละ 0.3 (น้ายาระงับกลิ่นกาย แปรงสีฟัน ยา สีฟัน ผ้าอ้อมสำเร็จรูป(แพมเพิส) กระดาษชำระ)หมวดเคหสถาน สูงขึ้นร้อยละ 0.1 (น้ายาปรับผ้านุ่ม ผลิตภัณฑ์ทำความสะอาดพื้น (น้ายาถูพื้น) ผงซักฟอก สารกำจัดแมลง/สารไล่แมลง)

พิจารณาเทียบกับดัชนีราคาเดือนกันยายน 2560 สูงขึ้นร้อยละ 1.0 สาเหตุจากการสูงขึ้นของหมวดอื่น ๆ ไม่ใช่อาหารและเครื่องดื่ม สูงขึ้นร้อยละ 2.4 จากการสูงขึ้นของหมวดยาสูบและเครื่องดื่มมีแอลกอฮอล์ ร้อยละ 5.5 หมวดพาหนะ การขนส่ง และการสื่อสาร สูงขึ้นร้อยละ 4.4 หมวดเคหสถาน สูงขึ้นร้อยละ 0.8 หมวดเครื่องนุ่งห่มและรองเท้า สูงขึ้นร้อยละ 0.8 ขณะที่หมวดการตรวจรักษาและบริการส่วนบุคคล ลดลงร้อยละ 0.1 หมวดการบันเทิงการอ่าน การศึกษาและการศาสนา ลดลงร้อยละ 0.1 สำหรับดัชนีหมวดอาหารและเครื่องดื่มไม่มีแอลกอฮอล์ ลดลงร้อยละ 0.9 จากการลดลงของผักและผลไม้ ลดลงร้อยละ 9.5 เครื่องประกอบอาหาร ลดลงร้อยละ 2.4 เนื้อสัตว์ เป็ดไก่ และสัตว์น้ำ ลดลงร้อยละ 1.7 ขณะที่ข้าว แป้งและผลิตภัณฑ์จากแป้ง สูงขึ้นร้อยละ 6.7 อาหารบริโภค-นอกบ้าน สูงขึ้นร้อยละ 1.6 ไข่และผลิตภัณฑ์นม สูงขึ้นร้อยละ 1.0 เครื่องดื่มไม่มีแอลกอฮอล์ สูงขึ้นร้อยละ 0.1

พิจารณาดัชนีเฉลี่ย 9 เดือน (มกราคม-กันยายน) 2561 เทียบกับระยะเดียวกันของปี 2560 สูงขึ้นร้อยละ 0.8 จากการสูงขึ้นของหมวดอื่น ๆ ไม่ใช่อาหารและเครื่องดื่ม ร้อยละ 2.2 ผลจากการสูงขึ้นของหมวดยาสูบและเครื่องดื่มมีแอลกอฮอล์ สูงขึ้นร้อยละ 7.3 หมวดพาหนะ การขนส่ง และการสื่อสาร สูงขึ้นร้อยละ 2.9 หมวดเคหสถาน สูงขึ้นร้อยละ 2.0 หมวดเครื่องนุ่งห่มและรองเท้า สูงขึ้นร้อยละ 0.5 หมวดการบันเทิงการอ่าน การศึกษาและการศาสนา สูงขึ้นร้อยละ 0.1 ดัชนีหมวดอาหารและเครื่องดื่มไม่มีแอลกอฮอล์ ลดลงร้อยละ 1.1 ผลจากการลดลงของผักและผลไม้ ลดลงร้อยละ 3.8 เนื้อสัตว์ เป็ดไก่ และสัตว์น้ำ ลดลงร้อยละ 2.9 เครื่องประกอบอาหาร ลดลงร้อยละ 1.6 ขณะที่ข้าว แป้งและผลิตภัณฑ์จากแป้ง สูงขึ้นร้อยละ 1.8 เครื่องดื่มไม่มีแอลกอฮอล์ สูงขึ้นร้อยละ 1.5 อาหารบริโภค-นอกบ้าน สูงขึ้นร้อยละ 1.1 ไข่และผลิตภัณฑ์นม สูงขึ้นร้อยละ 0.8 อาหารบริโภค - ในบ้าน สูงขึ้นร้อยละ 0.1



ตารางที่ 2 ดัชนีราคาผู้บริโภคจังหวัดนครศรีธรรมราชจำแนกตามประเภทของดัชนีและหมวดสินค้า เดือนกรกฎาคม – กันยายน 2561

หมวด	ดัชนี		
	กรกฎาคม	สิงหาคม	กันยายน
ดัชนีราคาผู้บริโภครวมทุกรายการ	101.6	101.8	102.1
<b>หมวดอาหารและเครื่องดื่ม</b>	<b>99.6</b>	<b>100.0</b>	<b>100.1</b>
ข้าวแป้งและผลิตภัณฑ์จากแป้ง	97.9	99.2	99.9
เนื้อสัตว์แปดไก่และสัตว์น้ำ	100.4	101.4	101.0
ไข่และผลิตภัณฑ์นม	98.5	98.5	99.6
ผักและผลไม้	93.8	92.6	93.1
เครื่องประกอบอาหาร	99.6	99.9	99.3
เครื่องดื่มไม่มีแอลกอฮอล์	104.3	103.9	104.4
อาหารบริโภค -ในบ้าน	100.2	100.3	100.3
อาหารบริโภค -นอกบ้าน	102.3	102.3	102.3
<b>หมวดอื่น ๆ ที่ไม่ใช่อาหารและเครื่องดื่ม</b>	<b>103.1</b>	<b>103.2</b>	<b>103.7</b>
หมวดเครื่องดื่มหมักและรองเท้านัก	102.2	102.2	102.2
หมวดเคหะสถาน	101.6	101.6	101.7
หมวดการตรวจรักษาและบริการส่วนบุคคล	101.8	101.3	101.6
หมวดพาหนะ การขนส่ง และการสื่อสาร	103.7	104.1	104.9
หมวดการบันเทิง การอ่าน การศึกษาและการศาสนา	100.3	100.3	100.3
หมวดยาสูบและเครื่องดื่มที่มีแอลกอฮอล์	131.1	131.1	131.1
<b>ดัชนีราคาผู้บริโภคพื้นฐาน</b>	<b>101.7</b>	<b>101.7</b>	<b>101.7</b>
กลุ่มอาหารสดและพลังงาน	101.5	102.1	102.8
อาหารสด	98.96	99.4	99.6
พลังงาน	106.7	107.4	109.1

ที่มา : สำนักงานพาณิชย์จังหวัดนครศรีธรรมราช

หมายเหตุ : ดัชนีราคาผู้บริโภคพื้นฐาน คือ ดัชนีราคาผู้บริโภคทั่วไปหักรายการสินค้ากลุ่มอาหารสด และสินค้ากลุ่มพลังงาน



### การจดทะเบียนนิติบุคคลตั้งใหม่

การจดทะเบียนของนิติบุคคลตั้งใหม่ตามหมวดธุรกิจของจังหวัดนครศรีธรรมราช ไตรมาสที่ 3 ปี 2561 มีการจดทะเบียนนิติบุคคลตั้งใหม่ทั้งสิ้น 76 ราย ทุนจดทะเบียนรวม 145.50 ล้านบาท แยกเป็นบริษัท จำกัด 32 ราย ทุนจดทะเบียน 86.65 ล้านบาท ห้างหุ้นส่วนจำกัด 44 ราย ทุนจดทะเบียน 58.85 ล้านบาท จากประเภทอุตสาหกรรมทั้งหมดที่มีการจดทะเบียน 5 ประเภท อุตสาหกรรมที่มีการจดทะเบียนตั้งใหม่ 3 อันดับแรก ได้แก่ การบริการด้านอสังหาริมทรัพย์ จำนวน 27 ราย ทุนจดทะเบียน 75.15 ล้านบาท การขายส่งขายปลีก จำนวน 25 ราย ทุนจดทะเบียน 33.95 ล้านบาท การก่อสร้างจำนวน 21 ราย ทุนจดทะเบียน 28.40 ล้านบาท (ภาคผนวกตารางที่ 20) สำหรับการจดทะเบียนโรงงานอุตสาหกรรมที่ประกอบกิจการใหม่ พบว่าใน ไตรมาสนี้มีการจดทะเบียนประเภทอุตสาหกรรมการผลิต จำนวน 7 โรงงาน เงินทุน 87,650,000 ล้านบาท

ตารางที่ 3 การจดทะเบียนโรงงานอุตสาหกรรมที่ประกอบกิจการใหม่ของจังหวัดนครศรีธรรมราช  
จำแนกตามประเภทอุตสาหกรรม ไตรมาส 3 ปี 2561

ประเภท	จดทะเบียน			เลิกกิจการ (โรง)
	จำนวน (โรง)	เงินทุน (ล้านบาท)	คนงาน(คน)	
การผลิต	8	87,650,000	80	-
รวม	8	87,650,000	80	-

ที่มา : สำนักงานอุตสาหกรรมจังหวัดนครศรีธรรมราช





## สถานการณ์แรงงานจังหวัดนครศรีธรรมราช

สถานการณ์แรงงานจังหวัดนครศรีธรรมราช ไตรมาส 3 ปี 2561 (เดือนกรกฎาคม – กันยายน 2561) แยกรายละเอียดตามประเภทได้ ดังนี้

1. กำลังแรงงาน การมีงานทำ การว่างงาน
2. การส่งเสริมการมีงานทำ
3. การพัฒนาศักยภาพแรงงาน
4. การคุ้มครองแรงงานและสวัสดิการสังคม
5. การประกันสังคม

### 1. กำลังแรงงาน การมีงานทำ การว่างงาน

#### 1.1 ประชากรและกำลังแรงงาน

จากผลการสำรวจภาวะการทำงานของประชากรจังหวัดนครศรีธรรมราช ไตรมาส 3/2561 พบว่าจังหวัดนครศรีธรรมราช มีจำนวนประชากรรวมทั้งสิ้น 1,556,903 คน เป็นผู้ที่มีอายุ 15 ปีขึ้นไป จำนวน 1,250,321 คน โดยเป็นผู้ที่อยู่ในกำลังแรงงาน รวมจำนวน 888,614 คน คิดเป็นร้อยละ 71.07 ของประชากรรวม และเป็นผู้ที่ไม่อยู่ในกำลังแรงงาน จำนวน 361,707 คน คิดเป็นร้อยละ 28.93 ของประชากรรวม ส่วนผู้ที่มีอายุต่ำกว่า 15 ปี มีจำนวน 306,582 คน คิดเป็นร้อยละ 19.69 ของจำนวนประชากรรวม

สำหรับผู้ที่อยู่ในกำลังแรงงานจากทั้งหมด 888,614 คน คิดเป็นร้อยละ 71.07 ของผู้ที่อยู่ในกำลังแรงงานรวม แยกเป็นผู้มีงานทำ จำนวน 883,829 คน คิดเป็นร้อยละ 99.46 ของผู้ที่อยู่ในกำลังแรงงาน และผู้ว่างงาน ซึ่งหมายถึง ผู้ไม่มีงานทำและพร้อมจะทำงานมี จำนวน 4,785 คน คิดเป็นร้อยละ 0.54 ของผู้ที่อยู่ในกำลังแรงงาน ส่วนผู้ที่รอฤดูกาล ซึ่งหมายถึง ผู้ที่ไม่ได้ทำงานและไม่พร้อมที่จะทำงานในไตรมาสนี้ ไม่มี

ผู้ไม่อยู่ในกำลังแรงงานทั้งหมด 361,707 คน คิดเป็นร้อยละ 28.93 ของจำนวนผู้อายุ 15 ปีขึ้นไป แยกเป็นกลุ่ม ผู้ทำงานที่บ้าน จำนวน 130,365 คน คิดเป็นร้อยละ 36.04 ของผู้ที่ไม่อยู่ในกำลังแรงงาน กลุ่มเรียนหนังสือ จำนวน 76,175 คน คิดเป็นร้อยละ 21.06 ของผู้ที่ไม่อยู่ในกำลังแรงงานและกลุ่มอื่นๆ จำนวน 155,167 คน คิดเป็นร้อยละ 42.90 ของจำนวนผู้ที่ไม่อยู่ในกำลังแรงงาน



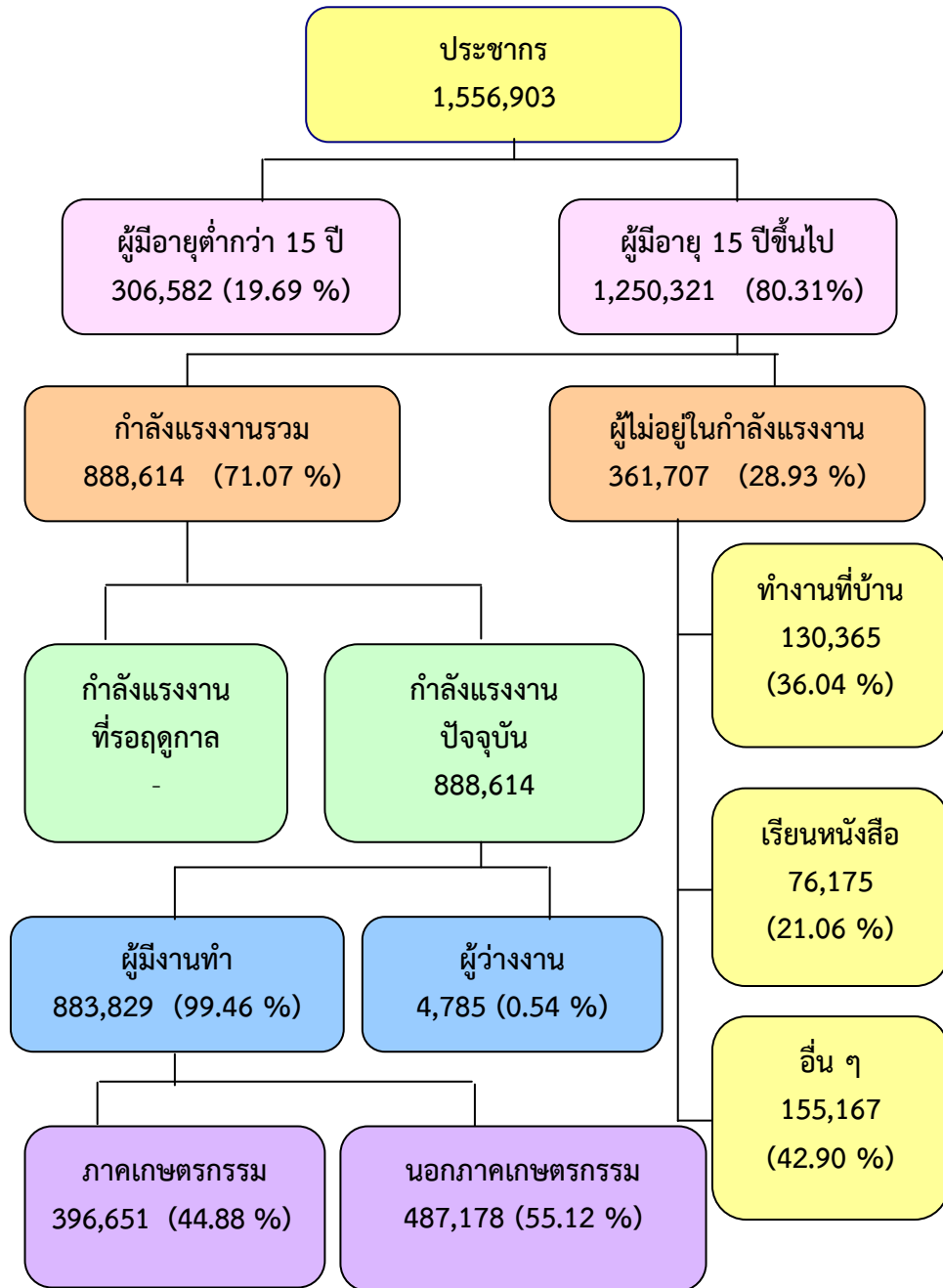
## ประชากรจังหวัดนครศรีธรรมราชจำแนกตามเพศและสถานภาพแรงงาน ไตรมาส 3 ปี 2561

สถานภาพแรงงาน	ชาย	หญิง	รวม
<b>ประชากรรวม</b>	<b>770,868</b>	<b>786,217</b>	<b>1,556,903</b>
ประชากรอายุ 15 ปีขึ้นไป	605,079	645,242	1,250,321
ผู้อยู่ในกำลังแรงงาน	501,615	386,999	888,614
กำลังแรงงานปัจจุบัน	501,615	386,999	888,614
- ผู้มีงานทำ	500,916	382,913	883,829
- ผู้ว่างงาน	699	4,086	4,785
กำลังแรงงานที่รอดูกาล	-	-	-
ผู้ไม่อยู่ในกำลังแรงงาน	103,464	258,243	361,707
- ทำงานบ้าน	3,866	126,500	130,365
- เรียนหนังสือ	30,262	45,914	76,175
- อื่น ๆ	69,337	85,830	155,167

ที่มา: สำนักงานสถิติจังหวัดนครศรีธรรมราช



โครงสร้างประชากรและกำลังแรงงานจังหวัดนครศรีธรรมราช  
ไตรมาส 3 ปี 2561 (กรกฎาคม - กันยายน 2561)



ที่มา : สำนักงานสถิติจังหวัดนครศรีธรรมราช

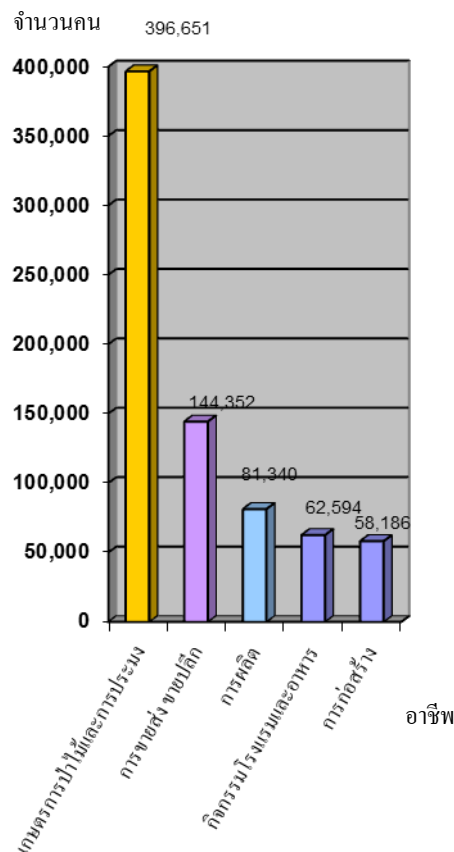


จากการสำรวจการมีงานทำของประชากรจังหวัดนครศรีธรรมราช ในไตรมาส 3 ปี 2561 พบว่าจำนวนผู้มีงานทำทั้งสิ้น 883,829 คน และมีผู้ว่างงาน จำนวน 4,785 คน สัดส่วนของเพศหญิง มีการว่างงานมากกว่าเพศชาย คือ เพศหญิง จำนวน 4,086 คน และเพศชาย จำนวน 699 คน คิดเป็นร้อยละ 85.39 และ 14.61 ของจำนวนผู้ว่างงานทั้งหมดตามลำดับ

ผู้มีงานทำในจังหวัดนครศรีธรรมราช พบว่าทำงานในภาคเกษตรกรรม จำนวน 396,651 คน คิดเป็นร้อยละ 44.88 ของจำนวนผู้มีงานทำ ส่วนผู้ทำงานนอกภาคเกษตรกรรมมี จำนวน 487,178 คน คิดเป็นร้อยละ 55.12 ของจำนวนผู้มีงานทำ อาชีพที่มีผู้ทำงานมาก 5 อันดับแรก ได้แก่

- (1) เกษตรกรรมการป่าไม้และการประมง จำนวน 396,651 คน คิดเป็นร้อยละ 44.88
- (2) การขายส่งขายปลีก จำนวน 144,352 คน คิดเป็นร้อยละ 39.46
- (3) การผลิต จำนวน 81,340 คน คิดเป็นร้อยละ 22.07
- (4) กิจกรรมโรงแรมและอาหาร จำนวน 62,594 คน คิดเป็นร้อยละ 18.74
- (5) การก่อสร้าง 58,186 คน คิดเป็นร้อยละ 6.58 ของจำนวนผู้มีงานทำทั้งหมด

แผนภูมิ 1 ผู้มีงานทำจังหวัดนครศรีธรรมราชจำแนกตามอาชีพสูงสุด 5 อันดับแรก ไตรมาส 3 ปี 2561

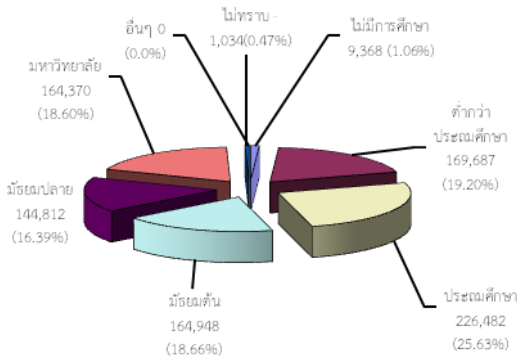


ที่มา : สำนักงานสถิติจังหวัดนครศรีธรรมราช



ผู้มีงานทำในจังหวัดนครศรีธรรมราช มีจำนวน 883,829 คน ส่วนใหญ่มีการศึกษาระดับประถมศึกษา จำนวน 226,482 คน คิดเป็นร้อยละ 25.63 รองลงมาเป็นผู้มีการศึกษาระดับต่ำกว่าประถมศึกษา จำนวน 169,687 คน คิดเป็นร้อยละ 19.20 ระดับมัธยมศึกษาตอนต้น จำนวน 164,948 คน คิดเป็นร้อยละ 18.66 ระดับมหาวิทยาลัย จำนวน 164,370 คน คิดเป็นร้อยละ 18.60 ระดับมัธยมศึกษาตอนปลาย จำนวน 144,812 คน คิดเป็นร้อยละ 16.39 ไม่มีการศึกษา จำนวน 9,368 คน คิดเป็นร้อยละ 1.06 และไม่ทราบ จำนวน 4,161 คน คิดเป็นร้อยละ 0.47 (ภาคผนวกตารางที่ 4)

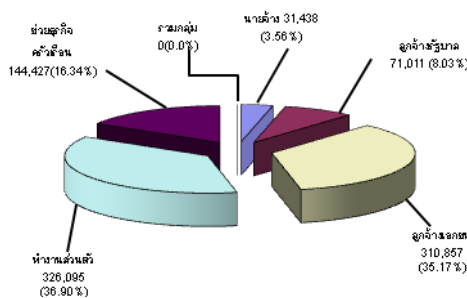
**แผนภูมิ 2 ผู้มีงานทำจังหวัดนครศรีธรรมราชจำแนกตามระดับการศึกษา (ไตรมาส 3 ปี 2561)**



ที่มา : สำนักงานสถิติจังหวัดนครศรีธรรมราช

ด้านสถานภาพการทำงานของผู้มีงานทำในจังหวัดนครศรีธรรมราช พบว่าส่วนใหญ่ทำงานส่วนตัว คือ จำนวน 326,095 คน คิดเป็นร้อยละ 36.90 รองลงมาเป็นลูกจ้างเอกชน จำนวน 310,857 คน คิดเป็นร้อยละ 35.17 ช่วยธุรกิจครัวเรือน จำนวน 144,427 คน คิดเป็นร้อยละ 16.34 ลูกจ้างรัฐบาล จำนวน 71,011 คน คิดเป็นร้อยละ 8.03 นายจ้าง จำนวน 31,438 คน คิดเป็นร้อยละ 3.56 และการรวมกลุ่ม จำนวน 6,756 คน คิดเป็นร้อยละ 0.77

**แผนภูมิ 3 ผู้มีงานทำจังหวัดนครศรีธรรมราชจำแนกตามระดับสถานภาพการทำงาน (ไตรมาส 3 ปี 2561)**



ที่มา : สำนักงานสถิติจังหวัดนครศรีธรรมราช



### 1.3 การว่างงาน

ในไตรมาส 3 ปี 2561 จังหวัดนครศรีธรรมราช มีผู้ว่างงาน จำนวน 4,785 คน คิดเป็นร้อยละ 0.54 ของกำลังแรงงานรวม ลดลงจากไตรมาสที่แล้วจำนวน 2,930 คน โดยสัดส่วนเพศหญิงมีการว่างงานมากกว่าเพศชาย คือ เพศหญิง จำนวน 4,086 คน และเพศชาย จำนวน 699 คน คิดเป็นร้อยละ 85.39 และ 14.61 ของจำนวนผู้ว่างงานตามลำดับ

#### อัตราค่าจ้างขั้นต่ำ

อัตราค่าจ้างขั้นต่ำของแรงงานเพื่อพัฒนาฝีมือ มีการศึกษาต่ำกว่า ม.6 และเข้าทำงานใหม่ ในจังหวัดนครศรีธรรมราช วันละ 310 บาท ต่อคน (วันละไม่เกิน 8 ชั่วโมง) เริ่มตั้งแต่วันที่ 1 เมษายน 2561 เป็นต้นไป

#### อัตราค่าจ้างตามมาตรฐานฝีมือ

เป็นอัตราค่าจ้างที่มุ่งจะคุ้มครองลูกจ้างที่ผ่านการทดสอบมาตรฐานฝีมือแรงงานแห่งชาติในแต่ละสาขาอาชีพแต่ละระดับ ให้ได้รับค่าจ้างที่เหมาะสมและเป็นธรรม คณะกรรมการค่าจ้างได้กำหนดอัตราค่าจ้างตามมาตรฐานฝีมือ รวม 22 สาขาอาชีพ โดยใช้มาตรฐานฝีมือแรงงานแห่งชาติตามกฎหมายว่าด้วยการส่งเสริมการพัฒนาฝีมือแรงงานเป็นเกณฑ์วัดค่าทักษะฝีมือด้านความรู้ความสามารถของผู้มีอายุ 18 ปีบริบูรณ์ในวันเข้ารับการทดสอบว่ามีมาตรฐานฝีมือระดับใด โดยระดับ 1 มีฝีมือเทียบเท่ากับผู้ช่วยช่าง ระดับ 2 มีฝีมือเทียบเท่ากับช่าง และระดับ 3 มีฝีมือเท่ากับหัวหน้าช่าง ซึ่งระดับ 1 - 3 ใน 22 สาขาอาชีพ นายจ้างต้องจ่ายค่าจ้างไม่น้อยกว่าอัตราค่าจ้างตามมาตรฐานฝีมือที่กำหนด ไม่ว่าจะลูกจ้างนั้นจะมีเชื้อชาติ สัญชาติ วย หรือเพศใด โดยค่าจ้างตามมาตรฐานฝีมือแต่ละสาขาอาชีพจะไม่เท่ากัน เริ่มตั้งแต่ไม่ต่ำกว่าวันละ 320 บาท ถึงไม่ต่ำกว่าวันละ 775 บาท เป็นอัตราค่าจ้างตามมาตรฐานฝีมือ 22 สาขาอาชีพที่ประเทศไทยเตรียมพร้อมด้านแรงงานสู่ประชาคมเศรษฐกิจอาเซียน

## 2. การส่งเสริมการมีงานทำ

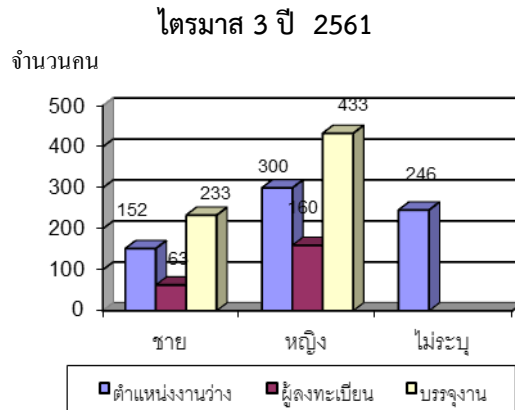
### 2.1 จัดหางานในประเทศ

การจัดหางานในประเทศของจังหวัดนครศรีธรรมราช ไตรมาส 3 ปี 2561 จากข้อมูลของสำนักงานจัดหางานจังหวัด พบว่า มีตำแหน่งงานว่างจำนวน 698 อัตรา แยกเป็นเพศชาย 152 อัตรา เพศหญิง 300 อัตรา ไม่ระบุ 246 อัตรา

มีผู้ลงทะเบียนสมัครงาน จำนวน 223 คน เป็นเพศชาย 63 คน เพศหญิง 160 คน ได้รับการบรรจุงาน จำนวน 666 คน เป็นเพศชาย 233 คน เพศหญิง 433 คน โดยจำนวนผู้ได้รับการบรรจุงาน คิดเป็นร้อยละ 95.42 ของตำแหน่งงานว่าง และคิดเป็นร้อยละ 298.65 ของจำนวนผู้ลงทะเบียนสมัครงานทั้งหมดในจังหวัด

**\*\* หมายเหตุ :** เนื่องจากการรายงานการปฏิบัติงานในประเทศ ซึ่งสรุปมาจากระบบสารสนเทศการจัดหางานในประเทศซึ่งผู้ลงทะเบียนสมัครงาน หมายถึงคนใหม่ที่เข้ามาในระบบ ทำให้คนใหม่มีจำนวนน้อย ส่วนการบรรจุงาน เป็นผลมาจากทั้งคนใหม่และคนเก่าที่มีการบรรจุเข้าไปในห้วงเวลาดังกล่าว \*\*





ที่มา : สำนักงานจัดหางานจังหวัดนครศรีธรรมราช

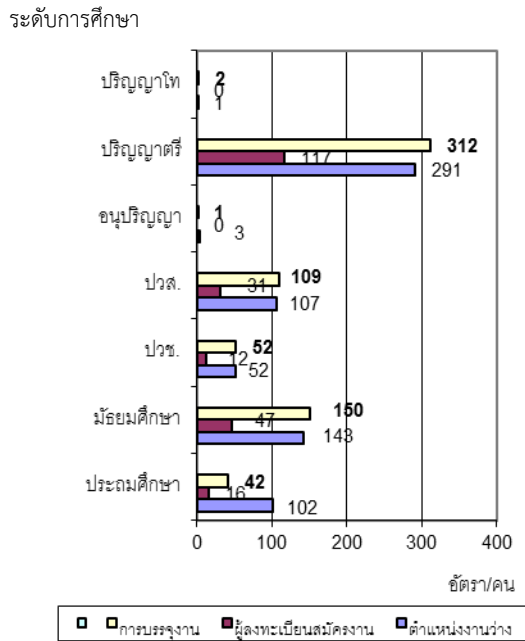
จากข้อมูลความต้องการแรงงาน นายจ้างแจ้งตำแหน่งงานว่างผ่านสำนักงานจัดหางานจังหวัดนครศรีธรรมราช ในไตรมาส 3 ปี 2561 มีจำนวน 698 อัตรา จำแนกตามการศึกษา พบว่าวุฒิการศึกษาที่มีตำแหน่งงานว่างมากที่สุด คือ ระดับปริญญาตรี จำนวน 291 อัตรา คิดเป็นร้อยละ 41.69 รองลงมา คือ ระดับมัธยมศึกษา จำนวน 143 อัตรา คิดเป็นร้อยละ 20.49 ระดับ ปวส. จำนวน 107 อัตรา คิดเป็นร้อยละ 15.33 ระดับประถมศึกษาและต่ำกว่า จำนวน 102 อัตรา คิดเป็นร้อยละ 14.61 ระดับ ปวช. จำนวน 52 อัตรา คิดเป็นร้อยละ 7.45 และระดับอนุปริญญา จำนวน 3 อัตรา คิดเป็นร้อยละ 0.43 แสดงให้เห็นว่าขณะนี้ตลาดแรงงานในจังหวัดนครศรีธรรมราช มีความต้องการแรงงานในระดับปริญญาตรีมากที่สุด

ผู้ลงทะเบียนมีจำนวน 223 คน เป็นผู้ที่มีการศึกษาในระดับปริญญาตรีสูงสุด จำนวน 117 คน คิดเป็นร้อยละ 52.47 รองลงมาเป็นระดับมัธยมศึกษา จำนวน 47 คน คิดเป็นร้อยละ 21.08 ระดับ ปวส. จำนวน 31 คน คิดเป็นร้อยละ 13.90 ระดับประถมศึกษาและต่ำกว่า จำนวน 16 คน คิดเป็นร้อยละ 7.17 ระดับ ปวช. จำนวน 12 คน คิดเป็นร้อยละ 5.38

ผู้บรรจุนานมี จำนวน 666 คน ผู้สมัครงานในระดับปริญญาตรี ได้รับการบรรจุนานมากที่สุด จำนวน 312 คน คิดเป็นร้อยละ 46.85 รองลงมาเป็นระดับมัธยมศึกษา จำนวน 150 คน คิดเป็นร้อยละ 22.52 ระดับ ปวส. จำนวน 109 คน คิดเป็นร้อยละ 16.37 ระดับปวช. จำนวน 52 คน คิดเป็นร้อยละ 7.81 ระดับประถมศึกษาและต่ำกว่า จำนวน 42 คน คิดเป็นร้อยละ 6.31 และระดับอนุปริญญา จำนวน 1 คน คิดเป็นร้อยละ 0.15 (แผนภูมิ 5)



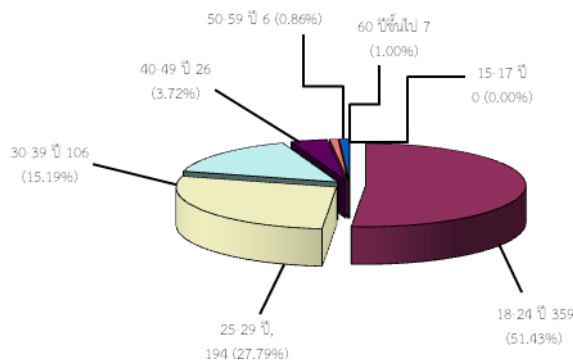
**แผนภูมิ 5 ตำแหน่งงานว่าง / ผู้สมัครงาน / บรรจุงานในจังหวัดนครศรีธรรมราช  
จำแนกตาม ระดับการศึกษา ไตรมาส 3 ปี 2561**



ที่มา : สำนักงานจัดหางานจังหวัดนครศรีธรรมราช

ช่วงอายุที่เป็นที่ต้องการของตลาดแรงงานในจังหวัดนครศรีธรรมราช มากที่สุดอยู่ในช่วงอายุ 18 - 24 ปี จำนวน 359 อัตรา คิดเป็นร้อยละ 51.43 รองลงมา คือ ช่วงอายุ 25-29 ปี จำนวน 194 อัตรา คิดเป็นร้อยละ 27.79 และช่วงอายุ 30-39 ปี จำนวน 106 อัตรา คิดเป็นร้อยละ 15.19 ในขณะที่ผู้ลงทะเบียนสมัครงานส่วนใหญ่อยู่ในช่วงอายุ 18-24 ปี ซึ่งมีจำนวน 131 คน คิดเป็นร้อยละ 58.74 รองลงมาอยู่ในช่วงอายุ 25-29 ปี มีจำนวน 44 คน คิดเป็นร้อยละ 19.73 และอยู่ในช่วงอายุ 30-39 ปี มีจำนวน 28 คน คิดเป็นร้อยละ 12.56 ส่วนผู้ที่ได้รับการบรรจุงานมากที่สุดอยู่ในช่วงอายุ 25 - 29 ปี มีจำนวน 281 คน คิดเป็นร้อยละ 42.19 รองลงมาอยู่ในช่วงอายุ 30-39 ปี มีจำนวน 174 คน คิดเป็นร้อยละ 26.13 และอยู่ในช่วงอายุ 18-24 ปี มีจำนวน 135 คน คิดเป็นร้อยละ 20.27

**แผนภูมิ 7 ช่วงอายุที่เป็นที่ต้องการของตลาดแรงงานจำแนกตามช่วงอายุ ไตรมาส 3 ปี 2561**



ที่มา : สำนักงานจัดหางานจังหวัดนครศรีธรรมราช



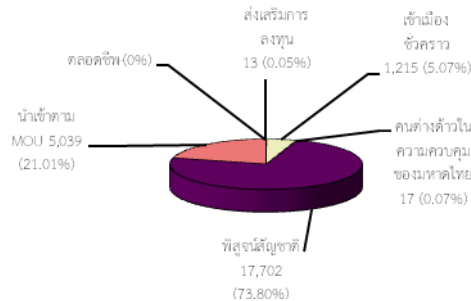


## 2.2 แรงงานต่างด้าว

แรงงานต่างด้าวถูกกฎหมายจังหวัดนครศรีธรรมราช จำแนกตามประเภทการได้รับ อนุญาต ณ เดือนกันยายน 2561 มีจำนวน 23,986 คน พบว่าส่วนใหญ่เป็นการพิสูจน์สัญชาติ จำนวน 17,702 คน คิดเป็นร้อยละ 73.80 รองลงมาเป็นประเภทนำเข้ามาตาม MOU จำนวน 5,039 คน คิดเป็นร้อยละ 21.01 ประเภทเข้าเมืองชั่วคราว จำนวน 1,215 คน คิดเป็นร้อยละ 5.07 และส่งเสริมการลงทุน จำนวน 13 คน คิดเป็นร้อยละ 0.05

ประเภทการได้รับอนุญาต	(คน)
1. ส่งเสริมการลงทุน	13
2. เข้าเมืองชั่วคราว	1,215
3. คนต่างด้าวในความควบคุมของมหาดไทย	17
4. พิสูจน์สัญชาติ	17,702
5. นำเข้ามาตาม MOU	5,039
<b>รวม</b>	<b>23,986</b>

แผนภูมิ 8 แรงงานต่างด้าวถูกกฎหมายจังหวัดนครศรีธรรมราช  
จำแนกตามประเภทการได้รับอนุญาต ณ เดือนมิถุนายน 2561



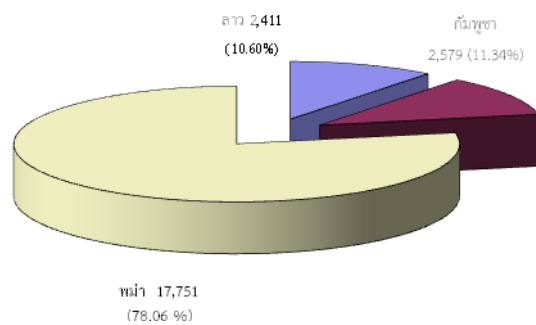
ที่มา : สำนักงานจัดหางานจังหวัดนครศรีธรรมราช

สำหรับแรงงานต่างด้าวที่ได้รับอนุญาตทำงานตามมติคณะรัฐมนตรีที่จังหวัดนครศรีธรรมราช อนุญาตให้มาทำงานเป็นการชั่วคราวเพื่อทดแทนการขาดแคลนแรงงานในจังหวัดนครศรีธรรมราช ได้แก่ แรงงาน สัญชาติพม่า ลาว และกัมพูชา จากข้อมูล ณ วันที่ 30 กันยายน 2561 มีจำนวนทั้งสิ้น 22,741 คน เป็นแรงงาน ต่างด้าวสัญชาติพม่า จำนวน 17,751 คน คิดเป็นร้อยละ 78.06 รองลงมาเป็นสัญชาติกัมพูชา จำนวน 2,579 คน คิดเป็นร้อยละ 11.34 และสัญชาติลาว จำนวน 2,411 คน คิดเป็นร้อยละ 10.60



ประเภทคนต่างด้าว	พม่า	ลาว	กัมพูชา	รวม
นำเข้า MOU	3,414	814	811	5,039
พิสูจน์สัญชาติ	14,337	1,597	1,786	17,702
ยังไม่เข้ารับการพิสูจน์สัญชาติ	0	0	0	0
<b>รวม</b>	<b>17,751</b>	<b>2,411</b>	<b>2,579</b>	<b>22,741</b>

**แผนภูมิ 9 แร่งงานต่างด้าวที่ได้รับอนุญาตทำงาน ตามมติ ครม.  
ณ เดือนกันยายน 2561**



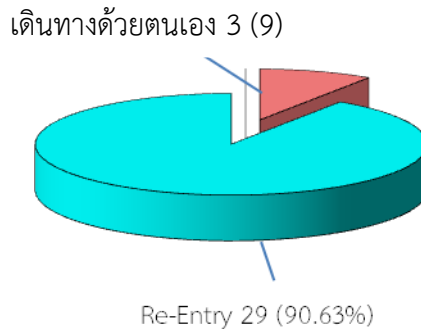
ที่มา : สำนักงานจัดหางานจังหวัดนครศรีธรรมราช

### 2.3 การเดินทางไปทำงานต่างประเทศ

แรงงานในจังหวัดนครศรีธรรมราช ที่ลงทะเบียนแจ้งความประสงค์เดินทางไปทำงานในต่างประเทศ พบว่าในไตรมาสนี้มีผู้ลงทะเบียนแจ้งความประสงค์จะไปทำงานต่างประเทศ จำนวน 32 คน ได้รับอนุญาตให้เดินทางกลับไปทำงาน (Re - Entry) มีจำนวน 29 คน คิดเป็นร้อยละ 90.63 และเดินทางด้วยตนเอง จำนวน 3 คน คิดเป็นร้อยละ 9.38



**แผนภูมิ 10 แรงงานในจังหวัดนครศรีธรรมราช ที่ได้รับอนุญาตให้เดินทางไปทำงานต่างประเทศ  
จำแนกตามวิธีการเดินทาง ไตรมาส 3 ปี 2561**



ที่มา : สำนักงานจัดหางานจังหวัดนครศรีธรรมราช

แรงงานในจังหวัดนครศรีธรรมราช ที่ขออนุญาตเดินทางไปทำงานต่างประเทศในไตรมาสนี้มีจำนวน 32 คน ส่วนใหญ่จะไปทำงานในภูมิภาคเอเชีย จำนวน 23 คน คิดเป็นร้อยละ 71.88 รองลงมา คือ ภูมิภาคอื่น ๆ จำนวน 8 คน คิดเป็นร้อยละ 25.00 และภูมิภาคตะวันออกกลาง จำนวน 1 คน คิดเป็นร้อยละ 3.13

#### 2.4 การแนะแนวและส่งเสริมการมีอาชีพ

กิจกรรมที่ดำเนินการเพื่อส่งเสริมการมีงานทำในจังหวัดนครศรีธรรมราช ในไตรมาส 3/2561 (กรกฎาคม – กันยายน 2561) มี 1 กิจกรรม คือ แนะแนวอาชีพ จำนวน 4 ครั้ง ผู้ได้รับประโยชน์ 1,241 คน แยกเป็นเพศ ชาย 718 คน และเพศหญิง 295

### 3. การพัฒนาศักยภาพแรงงาน

#### ด้านการพัฒนาฝีมือแรงงาน

ได้มีการฝึกอบรมพัฒนาศักยภาพผู้ใช้แรงงาน 5 ประเภท ได้แก่ การฝึกเตรียมเข้าทำงาน , การยกระดับฝีมือแรงงาน , การทดสอบมาตรฐานฝีมือแรงงานแห่งชาติ , การฝึกอาชีพเสริมและการรับรองความรู้ความสามารถเพื่อเพิ่มศักยภาพฝีมือแรงงานให้มีมาตรฐานมากขึ้น ขณะเดียวกันเป็นการพัฒนาทักษะฝีมือให้สอดคล้องกับความต้องการของตลาดแรงงาน (ตารางที่ 18)

#### 3.1 การฝึกเตรียมเข้าทำงาน

มีการฝึกเตรียมเข้าทำงาน 1 กลุ่มอาชีพ จำนวนผู้เข้ารับการอบรมทั้งสิ้น จำนวน 23 คน คือ อุตสาหกรรมศักยภาพอื่น (เช่น อุตสาหกรรมพลังงานสะอาด อัญมณี เครื่องประดับ เครื่องหนัง เย็บจักร อุตสาหกรรมสิ่งทอ/เครื่องนุ่งห่ม การออกแบบผลิตภัณฑ์สมัยใหม่ ฯลฯ) จำนวน 23 คน ผ่านการอบรมทั้งหมด

### 3.2 การฝึกยกระดับฝีมือแรงงาน

จัดอบรม 1 กลุ่มอาชีพ ผู้สมัคร จำนวน 20 คน คือ ระบบขนส่ง/โลจิสติกส์ จำนวน 20 คน ผ่านการอบรมทั้งหมด

### 3.3 การทดสอบมาตรฐานฝีมือแรงงานแห่งชาติ

การทดสอบมาตรฐานฝีมือแรงงานแห่งชาติ 1 กลุ่มอาชีพ คือ พนักงานนวดแผนไทย ระดับ 1 จำนวน 28 คน ผ่านการทดสอบทั้งหมด

### 3.4 ฝึกอาชีพเสริม

ผู้เข้ารับการฝึกเสริมทักษะ 1 กลุ่ม จำนวน 20 คน คือ ฝึกอบรมแรงงานแรงงาน กลุ่มเป้าหมายเฉพาะ (ผู้ต้องขัง , ทหารเกณฑ์ , แรงงานนอกระบบ , โครงการตามพระราชดำริ) จำนวน 20 คน ผ่านการทดสอบ จำนวน 19 คน

### 3.5 การรับรองความรู้ความสามารถ

มีผู้เข้ารับการฝึกเสริมทักษะ 1 กลุ่ม จำนวน 42 คน คือ ช่างไฟฟ้าภายในอาคาร จำนวน 42 คน ผ่านการทดสอบทั้งหมด

## 4. การคุ้มครองแรงงานและสวัสดิการ

### 4.1 การตรวจแรงงาน

ได้ดำเนินการตรวจสถานประกอบการในไตรมาส 3 ปี 2561 มีสถานประกอบการที่ผ่านการตรวจคุ้มครองแรงงานทั้งสิ้น จำนวน 227 แห่ง มีลูกจ้างที่ผ่านการตรวจหรือได้รับการคุ้มครอง รวม 6,708 คน ในจำนวนนี้แยกเป็นเพศชาย จำนวน 3,404 คน คิดเป็นร้อยละ 50.74 และเพศหญิง จำนวน 3,304 คน คิดเป็นร้อยละ 49.25 ซึ่งสถานประกอบการที่ผ่านการตรวจส่วนใหญ่เป็นสถานประกอบการที่มีลูกจ้าง 5-9 คน จำนวน 63 แห่ง คิดเป็นร้อยละ 27.75 ของจำนวนสถานประกอบการที่ผ่านการตรวจ ลูกจ้างที่ผ่านการตรวจ รวม 464 คน คิดเป็นร้อยละ 6.92 ของจำนวนลูกจ้างที่ผ่านการตรวจทั้งหมด รองลงมาเป็นสถานประกอบการขนาดลูกจ้าง 1-4 คน มีจำนวน 53 แห่ง คิดเป็นร้อยละ 23.35 มีลูกจ้างที่ผ่านการตรวจรวม 127 คน คิดเป็นร้อยละ 1.89 และขนาดลูกจ้าง 10-19 คน มีจำนวน 48 แห่ง คิดเป็นร้อยละ 21.15 มีลูกจ้างที่ผ่านการตรวจ รวม 652 คน คิดเป็นร้อยละ 9.72 (ภาคผนวกตารางที่ 15)



ตารางที่ 5 การตรวจแรงงานในจังหวัดนครศรีธรรมราช  
จำแนกตามขนาดสถานประกอบการ ไตรมาส 3 ปี 2561

สถานประกอบการ/ลูกจ้างที่ผ่านการตรวจ		
ขนาดสถานประกอบการ	สปก* (แห่ง)	ลูกจ้าง (คน)
1-4 คน	53	127
5-9 คน	63	464
10-19 คน	48	652
20-49 คน	29	981
50-99 คน	14	933
100-299 คน	18	2,833
300-499 คน	2	718
500-999 คน	0	0
1,000 คนขึ้นไป	0	0
รวม	227	6,708

ที่มา : สำนักงานสวัสดิการและคุ้มครองแรงงานจังหวัดนครศรีธรรมราช

ในส่วนของผลการตรวจสถานประกอบการ พบว่า สถานประกอบการที่ปฏิบัติถูกต้องตามกฎหมาย จำนวน 227 แห่ง คิดเป็นร้อยละ 100 และปฏิบัติไม่ถูกต้องไม่มีในไตรมาสนี้

การตรวจความปลอดภัยในการทำงาน โดยจำแนกตามขนาดสถานประกอบการ พบว่าไตรมาสนี้ สถานประกอบการที่ผ่านการตรวจความปลอดภัยมีจำนวนทั้งหมด 87 แห่ง ลูกจ้างที่ผ่านการตรวจทั้งสิ้น 3,896 คน ซึ่งสถานประกอบการที่ผ่านการตรวจส่วนใหญ่เป็นสถานประกอบการที่มีลูกจ้าง 10-19 คน จำนวน 22 แห่ง คิดเป็นร้อยละ 25.29 ของจำนวนสถานประกอบการที่ผ่านการตรวจ ลูกจ้างที่ผ่านการตรวจ รวม 317 คน คิดเป็นร้อยละ 8.14 ของจำนวนลูกจ้างที่ผ่านการตรวจทั้งหมด รองลงมา คือ สถานประกอบการที่มีลูกจ้าง 20-49 คน จำนวน 21 แห่ง คิดเป็นร้อยละ 24.14 มีลูกจ้างที่ผ่านการตรวจ 743 คน คิดเป็นร้อยละ 19.07 ผลการตรวจความปลอดภัย พบว่าสถานประกอบการที่ปฏิบัติถูกต้อง จำนวน 86 แห่ง คิดเป็นร้อยละ 98.85 มีสถานประกอบการที่ปฏิบัติไม่ถูกต้อง จำนวน 1 แห่ง คิดเป็นร้อยละ 1.15



ตารางที่ 6 การตรวจความปลอดภัยในการทำงานในจังหวัดนครศรีธรรมราช  
จำแนกตามขนาดสถานประกอบการ ไตรมาส 3 ปี 2561

สถานประกอบการ/ลูกจ้างที่ผ่านการตรวจ		
ขนาดสถานประกอบการ	สปก* (แห่ง)	ลูกจ้าง (คน)
ไม่ระบุลูกจ้าง	-	-
1-4 คน	8	22
5-9 คน	14	105
10-19 คน	22	317
20-49 คน	21	743
50-99 คน	13	863
100-199 คน	7	1,022
299-499 คน	1	305
500-999 คน	1	519
1,000 คนขึ้นไป	0	0
<b>รวม</b>	<b>87</b>	<b>3,896</b>

ที่มา : สำนักงานสวัสดิการและคุ้มครองแรงงานจังหวัดนครศรีธรรมราช

ประเภทของอุตสาหกรรมที่ผ่านการตรวจความปลอดภัยมากที่สุดในไตรมาสนี้ คือ การขายส่ง การขายปลีก การซ่อมแซมยานยนต์ รถจักรยานยนต์ ของใช้ส่วนบุคคลและของใช้ในครัวเรือน จำนวน 43 แห่ง คิดเป็นร้อยละ 51.19 ของสถานประกอบการที่ผ่านการตรวจทั้งหมด มีลูกจ้างที่ผ่านการตรวจ จำนวน 1,790 คน คิดเป็นร้อยละ 2.40 รองลงมาเป็นประเภทการผลิต จำนวน 17 แห่ง คิดเป็นร้อยละ 20.24 มีลูกจ้างที่ผ่านการตรวจ จำนวน 810 คน คิดเป็นร้อยละ 22.95 และประเภทก่อสร้าง จำนวน 7 แห่ง คิดเป็นร้อยละ 8.33 มีลูกจ้างที่ผ่านการตรวจ จำนวน 327 คน คิดเป็นร้อยละ 9.26 ผลการตรวจความปลอดภัย พบว่าสถานประกอบการที่ปฏิบัติถูกต้อง จำนวน 78 แห่ง คิดเป็นร้อยละ 92.86 และปรับปรุง จำนวน 10 แห่ง คิดเป็นร้อยละ 11.90



ตารางที่ 7 ผลการตรวจความปลอดภัยจังหวัดนครศรีธรรมราช  
จำแนกตามประเภทอุตสาหกรรม ไตรมาส 3 ปี 2561

ประเภทอุตสาหกรรม	สปก. ที่ผ่าน การตรวจ	ลูกจ้าง ที่ผ่านการ ตรวจ (คน)	ผลการตรวจ	
			ถูกต้อง	ไม่ถูกต้อง
1. การขายส่ง การขายปลีก การซ่อมแซม ยานยนต์ รถจักรยานยนต์ ของใช้ส่วนบุคคล และของใช้ในครัวเรือน	43	1,790	43	0
2. การผลิต	17	810	17	0
3. การก่อสร้าง	7	327	7	0
4. โรงแรม และภัตตาคาร	6	184	0	0
5. การขนส่ง สถานที่เก็บสินค้า และการ คมนาคม	4	184	4	0
6. การทำเหมืองแร่ และเหมืองหิน	3	62	3	0
7. กิจการด้านอสังหาริมทรัพย์ การให้เช่า และ กิจการทางธุรกิจ	2	52	2	0
8. การไฟฟ้า ก๊าซ และการประปา	1	111	1	0
9. การเป็นสื่อกลางทางการเงิน	1	10	1	0
<b>รวม</b>	<b>84</b>	<b>3,530</b>	<b>78</b>	<b>0</b>

ที่มา : สำนักงานสวัสดิการและคุ้มครองแรงงานจังหวัดนครศรีธรรมราช

#### 4.2 การแรงงานสัมพันธ์

นอกเหนือจากภารกิจด้านการคุ้มครองแรงงานและดูแลความปลอดภัยแก่นายจ้างและลูกจ้างแล้ว สำนักงานสวัสดิการและคุ้มครองแรงงานจังหวัดนครศรีธรรมราช ยังมีภารกิจในการส่งเสริมและพัฒนาระบบแรงงานสัมพันธ์ให้เหมาะสมและสอดคล้องกับเศรษฐกิจสังคม เพื่อป้องกันความขัดแย้งและเสริมสร้างความร่วมมือที่ดีต่อกันระหว่างนายจ้าง ลูกจ้าง และผู้มีส่วนเกี่ยวข้อง โดยมีเป้าหมายหลักเพื่อสร้างสันติสุขในวงการแรงงาน มีสหภาพแรงงาน 1 แห่ง คือ สหภาพแรงงานไฟฟ้าแห่งประเทศไทย (สร.ผพ)

#### 4.3 การสวัสดิการแรงงาน

กิจกรรมที่ช่วยสนับสนุนส่งเสริมให้ผู้ใช้แรงงานมีคุณภาพชีวิตที่ดีขึ้นนอกเหนือจากการตรวจสถานประกอบการเพื่อให้การคุ้มครองให้ผู้ใช้งานตามที่ได้กล่าวมาแล้ว มีการส่งเสริมการจัดสวัสดิการแรงงานในสถานประกอบการ โดยในไตรมาส 3 ปี 2561 ได้ดำเนินการส่งเสริมให้สถานประกอบการจัดสวัสดิการในการส่งเสริมและให้บริการด้านสวัสดิการแรงงานนอกเหนือจากที่กฎหมายกำหนด 68 แห่ง ลูกจ้างที่ได้รับการส่งเสริม จำนวน 4,076 คน



## 5. การประกันสังคม

### กองทุนประกันสังคม

เป็นการประกันสังคมตามมาตรา 33 ภาคบังคับ ที่นายจ้างและลูกจ้างในสถานประกอบการทุกแห่งที่มีลูกจ้างตั้งแต่ 1 คนขึ้นไป ทุกคนต้องจ่ายเงินสมทบเข้ากองทุนร้อยละ 5 เท่ากัน ของเงินค่าจ้างรายเดือนไม่เกินฝ่ายละ 750 บาท และรัฐบาลจ่ายเงินสมทบอีกส่วนหนึ่ง โดยกองทุนจ่ายเงินประโยชน์ทดแทนแก่ลูกจ้างใน 7 กรณี คือ กรณีเจ็บป่วย กรณีทุพพลภาพ กรณีเสียชีวิตที่ไม่เกี่ยวกับการทำงานให้กับนายจ้าง กรณีคลอดบุตร กรณีสงเคราะห์บุตร กรณีชราภาพ และกรณีว่างงาน

มีสถานประกอบการที่ขึ้นทะเบียนประกันสังคม จำนวน 4,173 แห่ง เพิ่มขึ้นจากไตรมาสที่แล้ว จำนวน 184 แห่ง คิดเป็นร้อยละ 4.41 (ไตรมาส 2/2561 มี 4,089 แห่ง) สำหรับผู้ประกันตนไตรมาสนี้มีจำนวนทั้งสิ้น 68,126 คน ลดลงจากไตรมาส 2/2561 จำนวน 747 คน (ไตรมาส 2/2561 จำนวน 68,873 คน) คิดเป็นร้อยละ 1.08 และมีสถานพยาบาลในสังกัดประกันสังคมที่เป็นสถานพยาบาลของรัฐบาล จำนวน 5 แห่ง

สำหรับผู้ประกันตนตามมาตรา 39 ที่ไม่มีนายจ้างต้องจ่ายเงินสมทบเดือนละ 432 บาท รัฐบาลจ่ายเงินสมทบอีกส่วนหนึ่งและผู้ประกันตนจะได้รับเงินทดแทนใน 6 กรณี คือ กรณีเจ็บป่วย กรณีทุพพลภาพ กรณีเสียชีวิต กรณีคลอดบุตรกรณีสงเคราะห์บุตร และกรณีชราภาพ

เมื่อพิจารณาจากจำนวนสถานประกอบการและลูกจ้างที่อยู่ในข่ายกองทุนประกันสังคมตามประเภทอุตสาหกรรม พบว่าส่วนใหญ่เป็นประเภทอุตสาหกรรมการขายส่งและขายปลีก มีจำนวน 1,235 แห่ง คิดเป็นร้อยละ 40.51 ของจำนวนสถานประกอบการที่ขึ้นทะเบียนทั้งหมด มีจำนวนผู้ประกันตน 11,015 คน คิดเป็นร้อยละ 23.63 ของจำนวนผู้ประกันตนทั้งหมด รองลงมา คือ ประเภทการผลิต มีจำนวน 402 แห่ง คิดเป็นร้อยละ 13.18 มีจำนวนผู้ประกันตน 11,572 คน คิดเป็นร้อยละ 24.83 และประเภทการทำเหมืองแร่เหมืองหิน มีจำนวน 330 แห่ง คิดเป็นร้อยละ 10.82 มีจำนวนผู้ประกันตน 8,063 คน คิดเป็นร้อยละ 17.30 (ภาคผนวกตารางที่ 19)

### กองทุนเงินทดแทน

เป็นการประกันสังคมภาคบังคับที่นายจ้างสถานประกอบการที่มีความเสี่ยงต่อความปลอดภัยจ่ายเงินสมทบฝ่ายเดียวตามประเภทกิจการที่มีความเสี่ยง จำนวน 4,175 แห่ง ลูกจ้าง 68,126 คน ให้ความคุ้มครองกรณีเจ็บป่วย ประสบอันตราย และเสียชีวิตเนื่องจากการทำงานให้กับลูกจ้าง





### การประกันสังคมตามมาตรา 40 ภาคสมัครใจ

เป็นการประกันสังคมที่รัฐบาลต้องการให้ประชาชนที่มีอายุ 15 - 60 ปี ไม่เป็นผู้ประกันตนตามมาตรา 33 และ มาตรา 39 ซึ่งเป็นการประกันสังคมภาคบังคับ

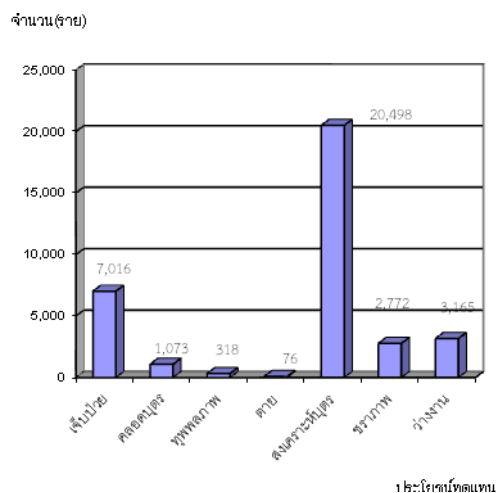
#### ไตรมาสที่ 3/2561 (กรกฎาคม - กันยายน 2561)

จำนวนผู้ประกันตน	มาตรา		
	33	39	40
นครศรีธรรมราช	40,098	10,169	32,576
สาขาทุ่งสง	21,175	4,228	15,626
สาขาสิชล	7,182	1,544	3,236
รวม	68,455	15,941	51,438

#### การใช้บริการของกองทุนประกันสังคมจังหวัดนครศรีธรรมราช

จำนวนการใช้บริการของกองทุนประกันสังคม ตามประเภทของประโยชน์ทดแทน 7 กรณี ได้แก่ เจ็บป่วย คลอดบุตร ทูพพลภาพ ตาย สงเคราะห์บุตร ชราภาพ และว่างงาน พบว่าจำนวนผู้ใช้บริการทั้งสิ้น 34,868 ราย ซึ่งเพิ่มขึ้นจากไตรมาสที่แล้ว 2,354 ราย สำหรับประเภทประโยชน์ทดแทนที่ผู้ประกันตนใช้บริการสูงสุดได้แก่ กรณีสงเคราะห์บุตรมีผู้ประกันตนใช้บริการ 20,498 ราย คิดเป็นร้อยละ 58.79 ของผู้ใช้บริการทั้งหมด รองลงมาได้แก่ กรณีเจ็บป่วย จำนวน 7,016 ราย คิดเป็นร้อยละ 20.12 กรณีว่างงาน จำนวน 3,165 คน คิดเป็นร้อยละ 9.08 และกรณีชราภาพ จำนวน 2,722 คน คิดเป็นร้อยละ 7.81 ตามลำดับ

#### แผนภูมิ 11 ผู้ประกันตนในจังหวัดนครศรีธรรมราชที่ใช้บริการกองทุนประกันสังคม จำแนกตามประเภทประโยชน์ทดแทนไตรมาส 3 ปี 2561



ที่มา : สำนักงานประกันสังคมจังหวัดนครศรีธรรมราช

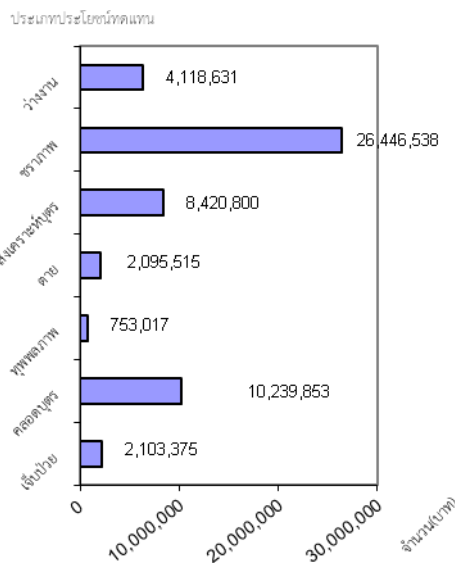


โดยเมื่อพิจารณาตามปริมาณการจ่ายเงินประโยชน์ทดแทน พบว่ามีการจ่ายเงินทั้งสิ้น 56,395,224.38 ล้านบาท โดยกรณีชราภาพ มีการจ่ายประโยชน์ทดแทนสูงสุด คือ 26,446,538.28 ล้านบาท คิดเป็นร้อยละ 46.89 รองลงมา คือ กรณีคลอดบุตร จ่ายประโยชน์ทดแทน 10,239,853.00 ล้านบาท คิดเป็นร้อยละ 18.16 และกรณีสงเคราะห์บุตร จ่ายประโยชน์ทดแทน 8,420,800.00 ล้านบาท คิดเป็นร้อยละ 14.93

### การใช้บริการของกองทุนทดแทนเนื่องจากการทำงาน

จำนวนการใช้บริการของกองทุนเงินทดแทนได้รับประโยชน์ทดแทน จำนวน 134 คน ผู้ประกันตนที่ใช้บริการสูงสุดได้แก่กรณีหยุดงานเกิน 3 วัน มีจำนวน 70 คน คิดเป็นร้อยละ 52.24 ของผู้ใช้ บริการทั้งหมด รองลงมาเป็นกรณีหยุดงานไม่เกิน 3 วัน จำนวน 62 คน คิดเป็นร้อยละ 46.27 และกรณีตาย จำนวน 2 คน คิดเป็นร้อยละ 1.490 การจ่ายเงินประโยชน์ทดแทนทั้งสิ้น 2,367,118.70 บาท

### แผนภูมิ 12 การจ่ายเงินประโยชน์ทดแทนจังหวัดนครศรีธรรมราช จำแนกตามประเภทประโยชน์ทดแทน ไตรมาส 3 ปี 2561



ที่มา : สำนักงานประกันสังคมจังหวัดนครศรีธรรมราช

### 5.3 การเลิกจ้าง

สถานประกอบการกิจการในจังหวัดนครศรีธรรมราช ที่เลิกกิจการมีทั้งสิ้น จำนวน 48 แห่ง และมีลูกจ้างที่ถูกเลิกจ้าง จำนวนทั้งสิ้น 139 คน ในไตรมาสที่ 3/2561 มีประเภทกิจการที่ถูกเลิกจ้าง 3 กิจการ

- (1) กิจการประเภทอื่นๆ จำนวน 35 แห่ง มีลูกจ้างที่ถูกเลิกจ้าง จำนวน 118 คน
- (2) ร้านสินค้าเบ็ดเตล็ด การค้าอื่น ๆ จำนวน 8 แห่ง มีลูกจ้างที่ถูกเลิกจ้าง จำนวน 13 คน
- (3) สถาบันการเงิน บริการด้านธุรกิจ จำนวน 2 แห่ง มีลูกจ้างที่ถูกเลิกจ้าง จำนวน 8 คน



ตารางที่ 8 ประเภทกิจการที่เลิกจ้าง/ถูกจ้างในจังหวัดนครศรีธรรมราชไตรมาส 3 ปี 2561

ประเภทกิจการ	สปก*(แห่ง)	ลูกจ้าง(คน)
1. กิจการประเภท อื่น ๆ	35	118
2. ร้านสินค้าเบ็ดเตล็ด การค้าอื่น ๆ	8	13
3. สถาบันการเงิน บริการด้านธุรกิจ	2	8
รวม	45	139

ที่มา : สำนักงานประกันสังคมจังหวัดนครศรีธรรมราช

ปัจจุบันจังหวัดนครศรีธรรมราช มีสถานพยาบาลในสังกัดประกันสังคมที่เป็นสถานพยาบาลของรัฐบาล จำนวน 5 แห่ง คือ

- (1) โรงพยาบาลมหาราชจังหวัดนครศรีธรรมราช
- (2) โรงพยาบาลทุ่งสง
- (3) โรงพยาบาลค่ายฉัตรรุฐ
- (4) โรงพยาบาลสิชล
- (5) โรงพยาบาลท่าศาลา

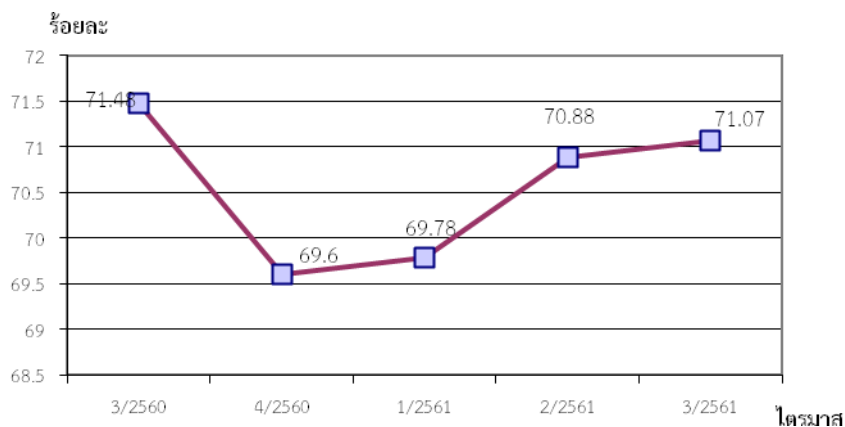


## ดัชนีชี้วัดภาวะแรงงาน

### 1. อัตราการมีส่วนร่วมในกำลังแรงงาน

อัตราการมีส่วนร่วมในกำลังแรงงาน เป็นตัวชี้วัดที่แสดงให้เห็นถึงสภาพกำลังแรงงานในตลาดแรงงานของจังหวัดนครศรีธรรมราช เมื่อเทียบกับประชากรวัยแรงงานทั้งหมด โดยคำนวณจากกำลังแรงงานในจังหวัดนครศรีธรรมราช เทียบกับประชากรที่มีอายุ 15 ปีขึ้นไปในจังหวัด พบว่าไตรมาส 3 ปี 2561 อัตราการมีส่วนร่วมในกำลังแรงงานจังหวัดนครศรีธรรมราช มีอัตราร้อยละ 71.07 เพิ่มขึ้นเมื่อเทียบกับไตรมาสที่ 2 ปี 2561 ที่มีอัตรา 71.07 และเมื่อเทียบกับไตรมาสเดียวกันของปีที่ผ่านมาพบว่า มีอัตราเพิ่มขึ้น ร้อยละ 0.19

#### แผนภูมิ 13 อัตราการมีส่วนร่วมในกำลังแรงงานจังหวัดนครศรีธรรมราช



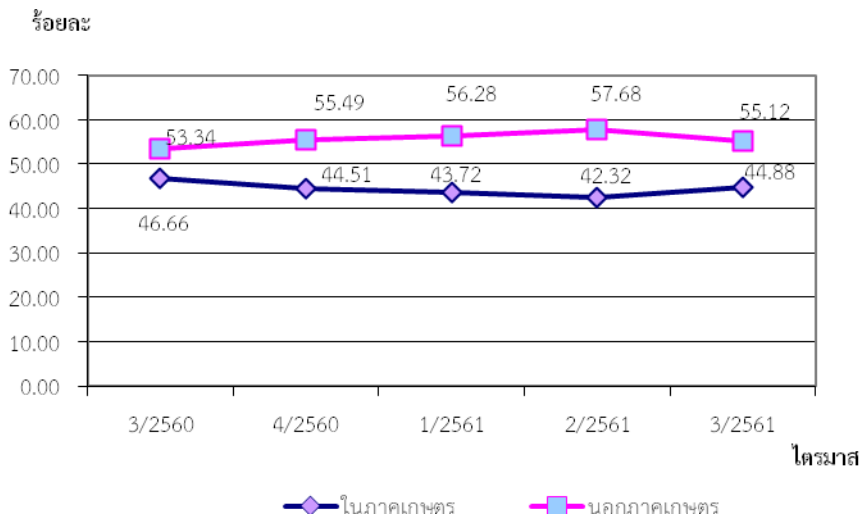
ที่มา : สำนักงานสถิติจังหวัดนครศรีธรรมราช

### 2. อัตราการจ้างงาน

อัตราการจ้างงานต่อกำลังแรงงาน เป็นตัวชี้วัดที่แสดงให้เห็นถึงภาวะการจ้างงานในตลาดแรงงานของจังหวัดนครศรีธรรมราช ว่ามีสัดส่วนมากน้อยเพียงใด สำหรับอัตราการจ้างงานในภาคเกษตรซึ่งคำนวณจากผู้มีงานทำในภาคเกษตรในจังหวัดนครศรีธรรมราช ต่อกำลังแรงงานที่มีงานทำในจังหวัดนครศรีธรรมราช ไตรมาส 3 ปี 2561 พบว่าอัตราการจ้างงานในภาคเกษตรจังหวัดนครศรีธรรมราช มีอัตราร้อยละ 44.88 เพิ่มขึ้นเมื่อเทียบกับไตรมาส 2 ปี 2561 ที่มีอัตราร้อยละ 42.32 และเมื่อเทียบกับไตรมาสเดียวกันของปีที่ผ่านมาพบว่า เพิ่มขึ้นจากไตรมาส 3 ปี 2560 ที่มีอัตราร้อยละ 53.34 ส่วนอัตราการจ้างงานนอกภาคเกษตร ไตรมาส 3 ปี 2561 มีอัตราร้อยละ 55.12 มีสัดส่วนเพิ่มขึ้นจากไตรมาส 2 ปี 2561 ที่มีอัตราร้อยละ 57.68 และเพิ่มขึ้นจากไตรมาสเดียวกันของปีที่ผ่านมา ซึ่งมีอัตราร้อยละ 46.66



แผนภูมิ 14 อัตราการจ้างงานใน/นอกภาคเกษตรของจังหวัดนครศรีธรรมราช



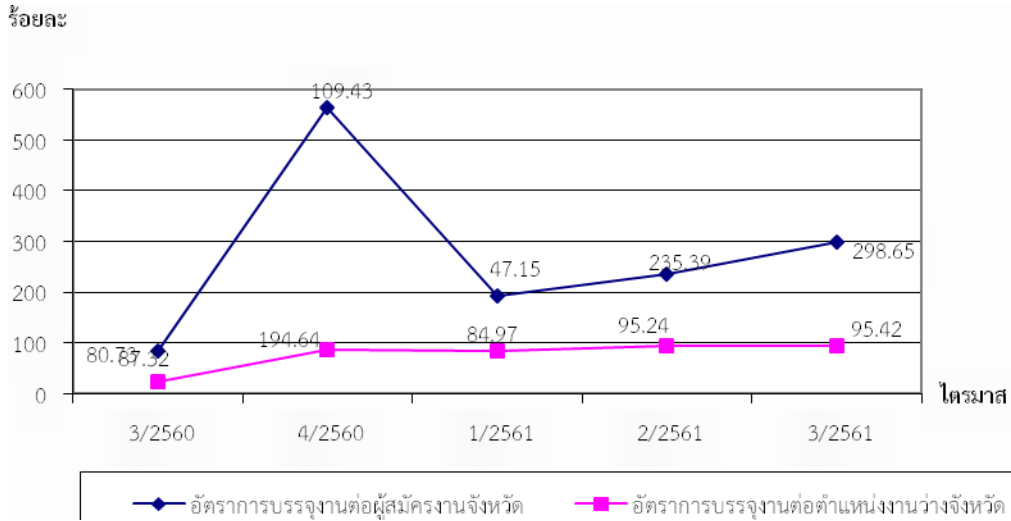
ที่มา : สำนักงานสถิติจังหวัดนครศรีธรรมราช

### 3. อัตราการบรรจุนงาน

อัตราการบรรจุนงานของจังหวัดนครศรีธรรมราช ในแต่ละไตรมาส เป็นตัวชี้วัดที่แสดงให้เห็นถึงการเคลื่อนไหวของภาวะการด้านแรงงาน ซึ่งสามารถศึกษาวิเคราะห์จากตำแหน่งงานว่างและจำนวนผู้สมัครงาน มาวิเคราะห์จำนวนการบรรจุนงาน โดยอัตราการบรรจุนงานต่อผู้สมัครงาน คำนวณจากได้รับการบรรจุนงานในจังหวัด เทียบกับจำนวนผู้สมัครงานในจังหวัด สำหรับไตรมาส 3 ปี 2561 อยู่ที่อัตราร้อยละ 298.65 เพิ่มขึ้นจากไตรมาส ที่ผ่านมา คือ ไตรมาส 2 ปี 2561 ซึ่งมีอัตราร้อยละ 235.39 และเมื่อเปรียบเทียบกับไตรมาสเดียวกันของปีที่ผ่านมา พบว่ามีอัตราการบรรจุนงานลดลงร้อยละ 189.22 และในไตรมาส 3 ปี 2561 มีอัตราการบรรจุนงานต่อตำแหน่งงาน ว่างอยู่ที่ร้อยละ 95.42



แผนภูมิ 15 อัตราการบรรจุนงานของจังหวัดนครศรีธรรมราช



ที่มา : สำนักงานจัดหางานจังหวัดนครศรีธรรมราช

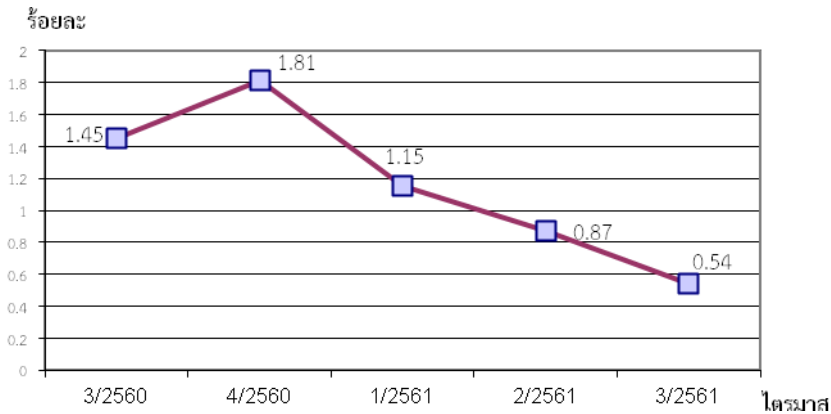
หมายเหตุ \*\* เนื่องจากเป็นผลจากรายงานผลการปฏิบัติงานในประเทศ ซึ่งสรุปมาจากระบบสารสนเทศการจัดหางานในประเทศ ซึ่งผู้ลงทะเบียนสมัครงาน หมายถึง คนใหม่ที่เข้ามาในระบบ ทำให้คนใหม่มีจำนวนน้อย ส่วนการบรรจุนงาน เป็นผลมาจากทั้งคนใหม่และคนเก่า ที่มีการบรรจุไปในห้วงเวลาดังกล่าว\*\*

4. อัตราการว่างงาน

อัตราการว่างงานในจังหวัดนครศรีธรรมราช มีการปรับตัวเพิ่มขึ้นหรือลดลงตามปัจจัยหลักต่าง ๆ เช่น เศรษฐกิจ ฤดูกาลต่างๆ และจำนวนผู้สำเร็จการศึกษา โดยคำนวณจากจำนวนผู้ไม่มีงานทำในจังหวัดเทียบกับกำลังแรงงานของจังหวัด ซึ่งจังหวัดนครศรีธรรมราช ถือได้ว่าจำนวนผู้ไม่มีงานทำมีน้อย เมื่อเทียบกับกำลังแรงงานของจังหวัด ในไตรมาส 3 ปี 2561 พบว่าอัตราการว่างงานมีอัตราร้อยละ 0.54 โดยเปรียบเทียบกับไตรมาสที่ผ่านมา จะพบว่าอัตราการว่างงานมีสัดส่วนลดลงจากไตรมาส 2 ปี 2561 ที่มีร้อยละ 0.87 และเมื่อเปรียบเทียบกับไตรมาสเดียวกันของปีที่ผ่านมาปรากฏว่าอัตราการว่างงานเพิ่มขึ้น ร้อยละ 1.45



### แผนภูมิ 16 อัตราการว่างงานของจังหวัดนครศรีธรรมราช



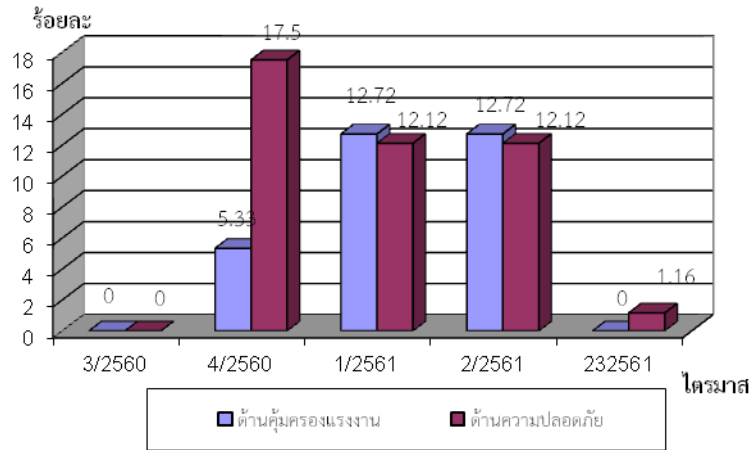
ที่มา : สำนักงานสถิติจังหวัดนครศรีธรรมราช

#### 5. อัตราการไม่ปฏิบัติตามข้อกำหนดของสถานประกอบการ

อัตราการไม่ปฏิบัติตามข้อกำหนดของสถานประกอบการ เป็นตัวชี้วัดอย่างหนึ่งที่สถานประกอบการ หรือนายจ้างไม่ใส่ใจต่อข้อกำหนดหรือไม่ให้ความสำคัญในเรื่องคุณภาพชีวิตของลูกจ้าง หรือบางสถานประกอบการอาจจะไม่ทราบก็ตาม ซึ่งถือว่าส่งผลกระทบต่อสังคมโดยรวม สำหรับการดำเนินการของเจ้าหน้าที่ในจังหวัดนครศรีธรรมราช ส่วนใหญ่เป็นการให้คำแนะนำเพื่อปฏิบัติให้ถูกต้องในครั้งต่อไป อัตราการไม่ปฏิบัติตามข้อกำหนดของสถานประกอบการ แยกเป็นการไม่ปฏิบัติตามข้อกำหนดคุ้มครองแรงงาน และการไม่ปฏิบัติตามข้อกำหนดความปลอดภัยพบว่า อัตราการไม่ปฏิบัติตามข้อกำหนดคุ้มครองแรงงานของสถานประกอบการในจังหวัด โดยคำนวณจากสถานประกอบการที่ทำผิดกฎหมายคุ้มครองแรงงานในจังหวัดต่อจำนวนสถานประกอบการที่ผ่านการตรวจคุ้มครองแรงงานในจังหวัด ไตรมาสที่ 3 ปี 2561 มีอัตราร้อยละ 0.00 ลดลงไตรมาสที่ 2 ปี 2561 แต่อัตราที่เพิ่มขึ้น หรือลดลงของสถานประกอบการที่ทำผิดกฎหมายคุ้มครองแรงงานและกฎหมายความปลอดภัย ต้องคำนึงถึงจำนวนสถานประกอบการที่ผ่านการตรวจของแต่ละไตรมาสด้วย



### แผนภูมิ 17 อัตราการไม่ปฏิบัติตามข้อกำหนดยัคุมครองแรงงาน/กฎหมายความปลอดภัยในการทำงาน

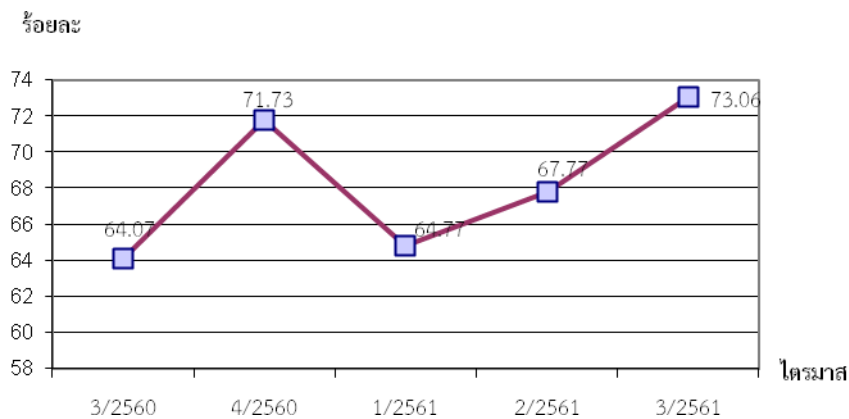


ที่มา : สำนักงานสวัสดิการและคุ้มครองแรงงาน

### 6. อัตราสถานประกอบการที่เข้าสู่ระบบประกันสังคม

อัตราสถานประกอบการที่เข้าสู่ระบบประกันสังคมจังหวัดนครศรีธรรมราช ซึ่งคำนวณจากสถานประกอบการที่อยู่ในระบบประกันสังคมเทียบกับจำนวนสถานประกอบการทั้งหมดในจังหวัด พบว่ามีการเปลี่ยนแปลงอยู่ตลอดเวลา โดยในไตรมาส 3 ปี 2561 อยู่ที่อัตราร้อยละ 73.06 เพิ่มขึ้นจากไตรมาสที่ผ่านมา คือ ไตรมาส 2 ปี 2561 ซึ่งมีอัตราร้อยละ 67.79 เพิ่มขึ้นร้อยละ 5.27

### แผนภูมิ 18 อัตราสถานประกอบการที่เข้าสู่ระบบประกันสังคมในจังหวัดนครศรีธรรมราช



ที่มา : สำนักงานประกันสังคมจังหวัดนครศรีธรรมราช





# ตารางภาคผนวก



ตารางที่ 1 ประชากรจังหวัดนครศรีธรรมราช จำแนกตามเพศ และสถานภาพแรงงาน ไตรมาส 3 ปี 2561

หน่วย : คน

สถานภาพแรงงาน	Q3/2560	Q4/2560	Q1/2561	Q2/2561	Q3/2561		
					ชาย	หญิง	รวม
ประชากรรวม	1,556,468	1,556,468	1,556,903	1,547,797	770,868	786,217	1,556,903
ประชากรอายุ 15 ปีขึ้นไป	1,237,426	1,240,538	1,243,764	1,247,121	605,079	645,242	1,250,321
ผู้อยู่ในกำลังแรงงาน	884,499	863,392	867,955	883,983	501,615	386,999	888,614
กำลังแรงงานปัจจุบัน	884,499	863,392	867,955	883,983	501,615	386,999	888,614
- ผู้มีงานทำ	871,698	847,790	857,955	876,268	500,916	382,913	883,829
- ผู้ว่างงาน	12,801	15,602	10,000	7,715	699	4,086	4,785
กำลังแรงงานที่รอฤดูกาล	-	-	-	-	-	-	-
ผู้ไม่อยู่ในกำลังแรงงาน	352,927	377,146	375,809	363,138	103,464	258,243	361,707
- ทำงานบ้าน	131,761	159,784	139,289	149,033	3,866	126,500	130,365
- เรียนหนังสือ	69,190	72,774	80,174	72,711	30,262	45,914	76,175
- อื่น ๆ	151,976	144,587	156,347	141,394	69,337	85,830	155,167

ที่มา : สำนักงานสถิติจังหวัดนครศรีธรรมราช



ตารางที่ 2 ผู้มีงานทำจังหวัดนครศรีธรรมราช จำแนกตามประเภทอุตสาหกรรม ไตรมาส 2 ปี 2560 - ไตรมาส 3 ปี 2561 หน่วย : คน

ประเภทอุตสาหกรรม	Q3/2560	Q4/2560	Q1/2561	Q2/2561	3/2561		
					ชาย	หญิง	รวม
<b>ภาคเกษตรกรรม</b>							
1.เกษตรกรรม การล่าสัตว์ และการป่าไม้	406,699	377,329	375,138	370,880	232,841	163,810	396,651
<b>นอกภาคเกษตรกรรม</b>							
2. การทำเหมืองแร่ และเหมืองหิน	2,821	3,450	7,728	8,718	9,945	3,285	13,230
3. การผลิต	52,818	66,153	61,606	76,961	46,017	35,324	81,340
4. การไฟฟ้า ก๊าซ และการประปา	2,054	1,963	3,865	2,331	2,823	177	3,000
5. การจัดหาน้ำ บำบัดน้ำเสีย	2,972	366	1,514	456	1,252	-	1,252
6. การก่อสร้าง	68,101	56,984	60,597	65,430	53,428	4,758	58,186
7. การขายส่ง การขายปลีก การซ่อมแซมจักรยานยนต์ รถจักรยานยนต์ ของใช้ส่วนบุคคล และของใช้ในครัวเรือน	153,379	149,253	158,717	164,237	73,671	70,682	144,352
8. การขนส่ง สถานที่เก็บสินค้า และการคมนาคม	11,341	12,962	12,726	10,326	10,101	863	10,963
9. โรงแรม และภัตตาคาร	46,765	58,715	61,970	70,973	22,614	39,980	62,594
10. ข้อมูลข่าวสารและการสื่อสาร	3,172	1,415	1,400	1,002	215	161	376
11. กิจกรรมทางการเงินและการประกันภัย	4,063	5,777	10,960	4,905	1,677	1,087	2,763
12. กิจกรรมอสังหาริมทรัพย์ การให้เช่า และกิจกรรมทางธุรกิจ	2,454	356	587	1,729	929	1,595	2,524
13. กิจกรรมทางวิชาชีพและเทคโนโลยี	2,580	5,880	1,305	275	165	185	350
14. กิจกรรมด้านบริหารและการสนับสนุน	7,053	8,178	4,016	2,959	1,614	3,417	5,031
15. การบริหารราชการ และการป้องกันประเทศ	28,467	27,769	32,180	28,982	21,622	11,846	33,468
16. การศึกษา	25,945	27,971	27,051	23,777	9,235	21,875	31,110
17. งานด้านสุขภาพ และงานสังคมสงเคราะห์	10,613	7,245	7,771	11,479	2,538	10,682	13,220
18. งานด้านศิลปะ ความบันเทิง นันทนาการ	6,440	4,315	2,340	2,769	2,006	273	2,279
19. กิจกรรมบริการด้านอื่นๆ	30,811	29,413	22,325	19,322	7,825	10,638	18,463
20. ลูกจ้างในครัวเรือนส่วนบุคคล	3,151	2,296	4,158	8,113	399	2,277	2,676
21. องค์การระหว่างประเทศ	-	-	-	-	-	-	-
22. ไม่ทราบ	-	-	-	646	-	-	-
<b>รวม</b>	<b>871,698</b>	<b>847,790</b>	<b>847,790</b>	<b>876,268</b>	<b>500,916</b>	<b>382,913</b>	<b>883,829</b>



ตารางที่ 3 ผู้มีงานทำจังหวัดนครศรีธรรมราช จำแนกตามอาชีพและเพศ ปี 2560 - ไตรมาส 3 ปี 2561

หน่วย : คน

ประเภทอาชีพ	Q3 /2560	Q4 /2560	Q1 /2561	Q2 /2561	Q3/2561		
					ชาย	หญิง	รวม
1. ผู้บัญญัติกฎหมายข้าราชการระดับอาวุโสและผู้จัดการ	13,733	10,272	21,663	15,829	11,091	7,360	18,451
2. ผู้ประกอบวิชาชีพด้านต่าง ๆ	27,704	37,241	38,308	27,697	10,921	22,601	33,522
3. ผู้ประกอบวิชาชีพด้านเทคนิคสาขาต่าง ๆ และอาชีพที่เกี่ยวข้อง	18,481	16,074	16,337	17,689	11,298	12,253	23,552
4. เสมียน	21,278	21,408	22,841	30,311	4,917	19,602	24,520
5. พนักงานบริการและพนักงานในร้านค้าและตลาด	176,747	182,505	16,337	193,368	64,151	110,011	174,161
6. ผู้ปฏิบัติงานที่มีฝีมือในด้านการเกษตรและการประมง	383,208	361,941	353,995	345,787	220,230	151,469	371,699
7. ผู้ปฏิบัติงานด้านความสามารถทางฝีมือและธุรกิจการค้าที่เกี่ยวข้อง	93,252	84,666	94,683	122,650	79,701	21,818	101,519
8. ผู้ปฏิบัติการโรงงานและเครื่องจักรและผู้ปฏิบัติงานด้านการประกอบ	39,180	38,338	38,120	37,592	39,369	6,559	45,928
9. อาชีพขั้นพื้นฐานต่าง ๆ ในด้านการขายและการให้บริการ	98,114	95,345	85,228	85,345	59,238	31,239	90,477
10. คนงานซึ่งมิได้จำแนกไว้ในหมวดอื่น	-	-	-	-	-	-	-
<b>รวม</b>	<b>871,698</b>	<b>871,698</b>	<b>21,663</b>	<b>876,268</b>	<b>500,916</b>	<b>382,913</b>	<b>883,829</b>

ที่มา : สำนักงานสถิติจังหวัดนครศรีธรรมราช



ตารางที่ 4 ผู้มีงานทำจังหวัดนครศรีธรรมราช จำแนกตามระดับการศึกษาและเพศ ไตรมาส 3 ปี 2561

หน่วย : พัน

ระดับการศึกษา	Q2/2560	Q3/2560	Q4/2560	Q1/2561	Q2/2561	Q3/2561		
						ชาย	หญิง	รวม
1. ไม่มีการศึกษา	6,998	10,174	10,137	9,706	10,450	4,069	5,299	9,368
2. ต่ำกว่าประถมศึกษา	164,607	163,787	167,765	170,933	170,760	86,693	82,994	169,687
3. ประถมศึกษา	223,940	231,037	215,100	229,483	225,320	139,693	86,693	169,687
4. มัธยมศึกษาตอนต้น	144,555	154,536	155,813	150,011	158,237	139,693	86,790	226,482
5. มัธยมศึกษาตอนปลาย	132,907	141,950	120,749	124,670	152,190	104,806	60,142	164,948
- สายสามัญ	94,499	104,254	90,114	91,426	105,833	63,557	45,039	108,596
- สายอาชีวศึกษา	38,408	37,696	30,635	33,244	46,357	25,918	10,298	36,216
- สายวิชาการศึกษา	-	-	-	-	-	-	-	-
6. มหาวิทยาลัย	170,217	166,364	173,916	172,421	156,370	74,369	90,001	164,370
- สายวิชาการ	89,040	84,631	98,398	104,669	91,334	38,433	53,062	91,495
- สายวิชาชีพ	55,642	60,549	56,400	44,617	45,893	29,802	25,811	55,613
- สายวิชาการศึกษา	25,535	21,184	19,118	23,135	19,143	6,134	11,128	17,262
7. การศึกษาอื่น ๆ	-	-	-	-	-	-	-	-
8. ไม่ทราบ	6,241	3,851	4,310	134	2,941	1,810	2,351	4,161
<b>รวม</b>	<b>849,550</b>	<b>871,698</b>	<b>847,790</b>	<b>857,955</b>	<b>876,268</b>	<b>500,916</b>	<b>382,913</b>	<b>883,829</b>

ที่มา : สำนักงานสถิติจังหวัดนครศรีธรรมราช



ตารางที่ 5 จำนวนตำแหน่งงานว่าง ผู้สมัครงาน และการบรรจุงานจังหวัดนครศรีธรรมราชจำแนกตามการศึกษา ไตรมาส 2 /2561 – ไตรมาส 3/2561

วุฒิการศึกษา	ไตรมาส 2 ปี 2561			ไตรมาส 3 ปี 2561		
	ตำแหน่งงานว่าง (อัตรา)	ผู้ลงทะเบียนสมัครงาน (อัตรา)	บรรจุงาน (อัตรา)	ตำแหน่งงานว่าง (อัตรา)	ผู้ลงทะเบียนสมัครงาน (อัตรา)	บรรจุงาน (อัตรา)
ประถมศึกษาและต่ำกว่า	87	23	32	102	16	42
มัธยมศึกษา	311	170	307	143	47	150
ปวช.	0	0	0	52	12	52
- พาณิชย	0	0	22	0	2	11
- ช่าง	0	0	9	0	1	10
- อื่นๆ	104	18	48	52	9	31
ปวส.	0	0	0	107	31	109
- พาณิชย	0	6	44	0	10	50
- ช่าง	0	0	15	0	5	22
- อื่นๆ	135	77	107	107	16	37
อนุปริญญา	7	0	2	3	0	1
ปริญญาตรี	321	97	332	291	117	312
ปริญญาโท	1	0	2	0	0	0
ปริญญาเอก	0	0	0	0	0	0
อื่นๆ	0	0	0	0	0	0
<b>รวม</b>	<b>966</b>	<b>391</b>	<b>920</b>	<b>698</b>	<b>223</b>	<b>666</b>

ที่มา : สำนักงานจัดหางานจังหวัดนครศรีธรรมราช



ตารางที่ 6 จำนวนตำแหน่งงานว่าง ผู้สมัครงาน และการบรรจุงานจังหวัดนครศรีธรรมราช จำแนกตามอาชีพ ไตรมาส 2 /2561 – ไตรมาส 3/2561

ประเภทอาชีพ	ไตรมาส 2 ปี 2561			ไตรมาส 3 ปี 2561		
	ตำแหน่งงานว่าง (อัตรา)	ผู้ลงทะเบียนสมัครงาน (อัตรา)	บรรจุงาน (อัตรา)	ตำแหน่งงานว่าง (อัตรา)	ผู้ลงทะเบียนสมัครงาน (อัตรา)	บรรจุงาน (อัตรา)
1. ผู้บัญญัติกฎหมายข้าราชการระดับอาวุโส ผู้จัดการ	7	3	7	7	3	7
2. ผู้ประกอบวิชาชีพด้านต่างๆ	22	19	22	60	19	41
3. ช่างเทคนิคและผู้ปฏิบัติงานที่เกี่ยวข้อง	182	71	170	92	29	91
4. เสมียน เจ้าหน้าที่	185	69	174	206	91	202
5. พนักงานบริการพนักงานขายในร้านค้าและตลาด	391	133	371	195	41	189
6. ผู้ปฏิบัติงานฝีมือด้านการเกษตรและประมง (แปรรูปขั้นพื้นฐาน)	7	8	7	0	0	0
7. ผู้ปฏิบัติงานโดยใช้ฝีมือในธุรกิจต่างๆ	40	24	39	21	11	21
8. ผู้ปฏิบัติงานในโรงงานผู้ควบคุมเครื่องจักรและ ผู้ปฏิบัติงานด้านการประกอบการ	16	5	15	14	8	14
9. อาชีพงานพื้นฐาน	116	59	115	103	21	101
10. ผู้ฝึกงาน	0	0	0	0	0	0
<b>รวม</b>	<b>966</b>	<b>391</b>	<b>920</b>	<b>698</b>	<b>223</b>	<b>666</b>

ที่มา : สำนักงานจัดหางานจังหวัดนครศรีธรรมราช



ตารางที่ 7 แสดงจำนวนตำแหน่งงานว่างและการบรรจุงานจังหวัดนครศรีธรรมราช จำแนกตามประเภทอุตสาหกรรม ไตรมาส 2/2561 – ไตรมาส 3/2561

ประเภทอุตสาหกรรม	ไตรมาส 2/2561		ไตรมาส 3/2561	
	ตำแหน่งงานว่าง (อัตรา)	บรรจุงาน (คน)	ตำแหน่งงานว่าง (อัตรา)	บรรจุงาน (คน)
รวมภาคเกษตรกรรม				
A เกษตรกรรมป่าไม้ และการทำประมง	11	11	8	7
รวมนอกภาคเกษตรกรรม				
B การทำเหมืองแร่และเหมืองหิน	3	3	4	4
C การผลิต	92	88	101	100
D การไฟฟ้า ก๊าซ ไอน้ำ และระบบการปรับอากาศ	1	1	2	2
E การจัดหา น้ำ การจัดการน้ำเสียและของเสียรวมถึงกิจกรรมที่เกี่ยวข้อง	0	0	0	0
F การก่อสร้าง	22	22	15	15
G การขายส่ง การขายปลีก การซ่อมแซมยานยนต์รถจักรยานยนต์	380	361	188	173
H การขนส่งสถานที่เก็บสินค้า	24	24	29	28
I ที่พักแรมและบริการด้านอาหาร	115	105	94	92
J ข้อมูลข่าวสารและการสื่อสาร	17	17	20	20
K กิจกรรมทางการเงินและการประกันภัย	36	25	25	25
L กิจกรรมเกี่ยวกับอสังหาริมทรัพย์	13	13	6	6
M กิจกรรมวิชาชีพ วิทยาศาสตร์ และกิจกรรมทางวิชาการ	35	35	18	18
N กิจกรรมการบริหารและบริการสนับสนุน	63	62	63	61
O การบริหารราชการ การป้องกันประเทศ และการประกันสังคมภาคบังคับ	23	23	31	31
P การศึกษา	17	17	42	42
Q กิจกรรมด้านสุขภาพและงานสังคมสงเคราะห์	99	98	16	37
R ศิลปะ ความบันเทิงและนันทนาการ	9	9	2	2
S กิจกรรมการบริการด้านอื่น ๆ	6	6	4	3
T กิจกรรมการจ้างงานในครัวเรือน กิจกรรมการผลิตสินค้าและบริการที่ทำขึ้นเองเพื่อใช้ในครัวเรือน ซึ่งไม่สามารถจำแนกกิจกรรมได้อย่างชัดเจน	0	0	0	0
U กิจกรรมขององค์การระหว่างประเทศและภาคีสมาชิก	0	0	0	0
ไม่ระบุประเภทอุตสาหกรรม	-	-	-	-
รวม	966	920	668	666





ตารางที่ 8 จำนวนตำแหน่งงานว่าง ผู้สมัครงาน และการบรรจุงานจังหวัดนครศรีธรรมราช จำแนกตามอายุ ไตรมาส 2/2561 – ไตรมาส 3/2561

ช่วงอายุ (ปี)	ไตรมาส 2 ปี 2561						ไตรมาส 3 ปี 2561					
	ตำแหน่งงานว่าง		ผู้ลงทะเบียนสมัครงาน		บรรจุงาน		ตำแหน่งงานว่าง		ผู้ลงทะเบียนสมัครงาน		บรรจุงาน	
	อัตรา	ร้อยละ	คน	ร้อยละ	คน	ร้อยละ	อัตรา	ร้อยละ	คน	ร้อยละ	คน	ร้อยละ
15-17	64	6.63	30	7.67	30	3.26	0	0.00	0	0.00	0	0.00
18-24	575	59.52	239	61.13	362	39.35	359	51.43	131	58.74	135	20.27
25-29	191	19.77	52	13.30	277	30.11	194	27.79	44	19.73	281	42.19
30-39	111	11.49	39	9.97	189	20.54	106	15.19	28	12.56	174	26.13
40-49	19	1.97	22	5.63	48	5.22	26	3.72	10	4.48	52	7.81
50-59	4	0.41	4	1.02	9	0.98	6	0.86	5	2.24	19	2.85
60 ปีขึ้นไป	2	0.21	5	1.28	5	0.54	7	1.00	5	2.24	5	0.75
รวม	966	100.00	391	100.00	920	100.00	698	100.00	223	100.00	666	100.00

ที่มา : สำนักงานจัดหางานจังหวัดนครศรีธรรมราช



ตารางที่ 9 จำนวนลูกจ้าง/พนักงานปัจจุบันในจังหวัดนครศรีธรรมราช ปี 2559

สาขาวิชา	Unskilled		Semi-Unskilled		Skilled		Highly-skilled		Professional		รวม	
	แรงงานไร้ฝีมือ		แรงงานกึ่งฝีมือ		แรงงานฝีมือ		แรงงานฝีมือระดับสูง		ผู้เชี่ยวชาญ/ผู้บริหาร			
	2558	2559	2558	2559	2558	2559	2558	2559	2558	2559	2558	2559
ต่ำกว่า ม.3	-	10,038	-	9,857	-	4,739	-	280	-	323	-	25,237
ม.3	-	2,730	-	3,969	-	1,520	-	64	-	19	-	8,302
ม.6	-	1,206	-	2,296	-	2,048	-	177	-	193	-	5,920
ปวช.	-	528	-	969	-	766	-	63	-	14	-	2,340
ปวส./อนุปริญญา	-	75	-	885	-	3,171	-	423	-	46	-	4,600
ปริญญาตรี	-	76	-	279	-	2,834	-	1,125	-	684	-	4,998
ปริญญาโท	-	-	-	4	-	6	-	38	-	93	-	141
ปริญญาเอก	-	-	-	-	-	-	-	2	-	5	-	7
รวม	-	14,653	-	18,259	-	15,084	-	2,172	-	1,377	-	51,545

ที่มา : สำนักงานแรงงานจังหวัดนครศรีธรรมราช

หมายเหตุ: ประมาณการจากการสำรวจ Demand – Supply ภายใต้โครงการแผนพัฒนากำลังคนของประเทศไทยเพื่อเพิ่มขีดความสามารถในการแข่งขันของประเทศ



ตารางที่ 10 ความต้องการแรงงานจำแนกตามประเภทอุตสาหกรรม (สาขาการผลิต) ลักษณะความต้องการแรงงาน และเพศ จังหวัดนครศรีธรรมราช ปี 2559

ประเภทอุตสาหกรรม	รวม			แทนคนเก่าที่ออกไป			ตำแหน่งใหม่		
	รวม	ชาย	หญิง	รวม	ชาย	หญิง	รวม	ชาย	หญิง
1. การเลี้ยงสัตว์บกและสัตว์น้ำ	9	6	3	4	2	2	5	4	1
2. อาหารและอาหารสัตว์	239	90	149	140	74	66	99	16	83
3. สิ่งทอและเครื่องนุ่งห่ม	1	1	-	-	-	-	1	1	-
4. รองเท้าและเครื่องหนัง	-	-	-	-	-	-	-	-	-
5. อัญมณีและเครื่องประดับ	-	-	-	-	-	-	-	-	-
6. ไม้และเครื่องเรือน	58	36	22	39	24	15	19	12	7
7. กระดาษและผลิตภัณฑ์กระดาษ	-	-	-	-	-	-	-	-	-
8. ปิโตรเลียม	14	8	6	10	4	6	4	4	-
9. ปิโตรเคมี	6	1	5	4	1	3	2	-	2
10. เคมี	-	-	-	-	-	-	-	-	-
11. ยางพาราและผลิตภัณฑ์ยาง	273	163	110	263	158	105	10	5	5
12. ผลิตภัณฑ์พลาสติก	20	10	10	20	10	10	-	-	-
13. เซรามิก และแก้ว	24	-	24	24	-	24	-	-	-
14. เหล็กและเหล็กกล้า	21	19	2	19	17	2	2	2	-
15. แม่พิมพ์	-	-	-	-	-	-	-	-	-
16. ไฟฟ้าและอิเล็กทรอนิกส์	40	32	8	24	18	6	16	14	2
17. ยานยนต์และชิ้นส่วน	549	305	244	488	277	211	61	28	33
18. อุตสาหกรรมการผลิตอื่นๆ	232	166	66	181	148	33	51	18	33
19. เหมืองแร่และเหมืองหิน	120	100	20	74	66	8	46	34	12
20. ก่อสร้าง	190	152	38	164	134	30	26	18	8
21. โลจิสติกส์	175	150	25	108	102	6	67	48	19
22. โรงแรม กภัตตาคารและร้านอาหาร	62	31	31	62	31	31	-	-	-
23. การท่องเที่ยว	-	-	-	-	-	-	-	-	-
24. ค้าส่ง ค้าปลีก	516	316	200	376	236	140	140	80	60
25. สถาบันการเงิน บริการด้านธุรกิจ	8	-	8	8	-	8	-	-	-
26. โรงพยาบาล บริการสุขภาพ	47	12	35	47	12	35	-	-	-
27. อสังหาริมทรัพย์ การให้เช่า	14	14	-	14	14	-	-	-	-
28. การบริการอื่นๆ	408	324	84	358	281	77	50	43	7
<b>ผลรวม</b>	<b>3,026</b>	<b>1,936</b>	<b>1,090</b>	<b>2,427</b>	<b>1,609</b>	<b>818</b>	<b>599</b>	<b>327</b>	<b>272</b>

ที่มา : สำนักงานแรงงานจังหวัดนครศรีธรรมราช

(หมายเหตุ: ประมาณการจากการสำรวจ Demand – Supply ภายใต้โครงการแผนพัฒนากำลังคนของประเทศไทยเพื่อเพิ่มขีดความสามารถในการแข่งขันของประเทศ)



ตารางที่ 11 การเข้าออกจางานของลูกจ้างในจังหวัดนครศรีธรรมราช จำแนกตามอุตสาหกรรม ปี 2559

อุตสาหกรรม	ลูกจ้างเข้างาน			ลูกจ้างออกจางาน				
	แทนคนเก่าที่ ออกไป	ตำแหน่งงานใหม่	รวม	ลาออก	ให้ออกเพราะ ลดงาน	ให้ออกเพราะทำผิด	ให้ออกเพราะ เหตุผลอื่น ๆ	รวม
1. การเลี้ยงสัตว์บกและสัตว์น้ำ	4	5	9	6	-	-	6	6
2. อาหารและอาหารสัตว์	140	99	239	88	-	-	2	90
3. สิ่งทอและเครื่องนุ่งห่ม	-	1	1	5	5	-	-	5
4. รองเท้าและเครื่องหนัง	-	-	-	-	-	-	-	-
5. อัญมณีและเครื่องประดับ	-	-	-	-	-	-	-	-
6. ไม้และเครื่องเรือน	39	19	58	22	-	-	-	22
7. กระดาษและผลิตภัณฑ์กระดาษ	-	-	-	-	-	-	-	-
8. ปิโตรเลียม	10	4	14	10	-	-	-	-
9. ปิโตรเคมี	4	2	6	4	-	-	-	-
10. เคมี	-	-	-	-	-	-	-	-
11. ยางพาราและผลิตภัณฑ์ยาง	263	10	273	253	-	-	-	-
12. ผลิตภัณฑ์พลาสติก	20	-	20	-	-	-	-	-
13. เซรามิก และแก้ว	24	-	24	-	-	-	-	-
14. เหล็กและเหล็กกล้า	19	2	21	7	-	-	-	-
15. แม่พิมพ์	-	-	-	-	-	-	-	-
16. ไฟฟ้าและอิเล็กทรอนิกส์	24	16	40	12	-	-	-	-
17. ยานยนต์และชิ้นส่วน	488	61	549	370	20	5	-	25
18. อุตสาหกรรมการผลิตอื่นๆ	181	51	232	97	-	-	-	-
19. เหมืองแร่และเหมืองหิน	74	46	120	50	-	-	-	-
20. ก่อสร้าง	164	26	190	152	-	-	-	-
21. โลจิสติกส์	108	67	175	105	-	64	-	64
22. โรงแรม กภัตตาคารและร้านอาหาร	62	-	62	47	-	-	-	-
23. การท่องเที่ยว	-	-	-	1	-	-	-	-
24. ค้าส่ง ค้าปลีก	376	140	516	368	-	12	-	12
25. สถาบันการเงิน บริการด้านธุรกิจ	8	-	8	-	-	-	-	-
26. โรงพยาบาล บริการสุขภาพ	47	-	47	39	-	-	-	-
27. อสังหาริมทรัพย์ การให้เช่า	14	-	14	-	-	-	-	-
28. การบริการอื่นๆ	358	50	408	182	-	-	-	-
<b>ผลรวม</b>	<b>2,427</b>	<b>599</b>	<b>3,026</b>	<b>1,818</b>	<b>25</b>	<b>81</b>	<b>8</b>	<b>224</b>

ที่มา : สำนักงานแรงงานจังหวัดนครศรีธรรมราช

(หมายเหตุ: ประมาณการจากการสำรวจ Demand – Supply ภายใต้โครงการแผนพัฒนากำลังคนของประเทศไทยเพื่อเพิ่มขีดความสามารถในการแข่งขันของประเทศ)



ตารางที่ 12 การขาดแคลนแรงงานในจังหวัดนครศรีธรรมราช จำแนกตามวุฒิการศึกษาและสาขาวิชาชีพ ปี 2559

สาขาอาชีพ	ต่ำกว่า ม.3	ม.3	ม.6	ปวช.	ปวส./ อนุปริญญา	ปริญญาตรี	สูงกว่าปริญญาตรี	รวม
พนักงานขายด้านไอที (ตัวแทนบริการไอที)	400	400	400	400	400	400	-	2,400
หัวหน้าและพนักงานทำความสะอาดประจำ ห้องพัก	50	-	-	-	-	-	-	50
พนักงานบัญชี	-	-	-	-	20	-	-	20
ช่างเครื่องอิเล็กทรอนิกส์ , ช่างซ่อมเครื่อง อิเล็กทรอนิกส์	-	-	-	8	8	-	-	16
วิศวกรไฟฟ้าทั่วไป	-	-	-	-	-	3	-	3
นักการตลาด , เจ้าหน้าที่การตลาด , เจ้าหน้าที่ส่งเสริมการขาย	-	-	-	-	3	-	-	3
ช่างเจียรไนโลหะ ช่างขัดเงาโลหะ และช่าง ลับเครื่องมืออื่น ๆ	-	3	-	-	-	-	-	3
นักเคมีทั่วไป	-	-	-	-	2	-	-	2
วิศวกรเครื่องกล (การเกษตร)	-	-	-	-	2	-	-	2
ช่างไฟฟ้าทั่วไป	-	-	-	2	-	-	-	2

ที่มา : สำนักงานแรงงานจังหวัดนครศรีธรรมราช

หมายเหตุ: ประมาณการจากการสำรวจ Demand – Supply ภายใต้โครงการแผนพัฒนากำลังคนของประเทศไทยเพื่อเพิ่มขีดความสามารถในการแข่งขันของประเทศ



ตารางที่ 13 จำนวนผู้สำเร็จการศึกษาระดับ ปวช. และ ปวส./อนุปริญญาในจังหวัดนครศรีธรรมราช จำแนกสาขาวิชาตาม ISCED ปีการศึกษา 2559

สาขาวิชา	ปวช.		ปวส./อนุปริญญา		รวม		รวม
	ชาย	หญิง	ชาย	หญิง	ชาย	หญิง	
เกษตรกรรม	-	-	-	-	-	-	-
คหกรรม	260	63	-	15	260	78	338
อุตสาหกรรม	1,089	1,030	-	575	1,089	2,119	3,208
พาณิชย์กรรม / บริหารธุรกิจ	1,184	177	-	77	1,184	254	1,438
ศิลปกรรม	26	12	-	-	26	12	38
อุตสาหกรรมการท่องเที่ยว	237	22	-	4	237	26	263
ประมง	3	1	-	-	3	1	4
เทคโนโลยีสารสนเทศ	-	-	-	-	-	-	-
สาขาอื่น ๆ	-	-	-	-	-	-	-
ผลรวม	2,799	1,305	-	671	2,799	2,490	5,289

ที่มา : สำนักงานแรงงานจังหวัดนครศรีธรรมราช

หมายเหตุ: ประมาณการจากการสำรวจ Demand – Supply ภายใต้โครงการแผนพัฒนากำลังคนของประเทศไทยเพื่อเพิ่มขีดความสามารถในการแข่งขันของประเทศ



ตารางที่ 14 จำนวนผู้สำเร็จการศึกษาตั้งแต่ระดับปริญญาตรีขึ้นไปในจังหวัดนครศรีธรรมราช จำแนกสาขาวิชาตาม ISCED ปีการศึกษา 2559

สาขาวิชา	ปริญญาตรี		ปริญญาโท		ปริญญาเอก		รวม		รวม
	ชาย	หญิง	ชาย	หญิง	ชาย	หญิง	ชาย	หญิง	
เกษตรกรรม ประมง วนศาสตร์	-	-	-	-	-	-	-	-	-
วิทยาศาสตร์ เทคโนโลยี อุตสาหกรรม	-	-	-	-	-	-	-	-	-
วิศวกรรม สถาปัตยกรรม	-	-	-	-	-	-	-	-	-
พาณิชยกรรม บริหารธุรกิจ เศรษฐศาสตร์	11	15	7	8			18	23	41
มนุษยศาสตร์ สังคมศาสตร์ อักษรศาสตร์	173	58	-	-	3	-	176	58	234
นิเทศศาสตร์ วารสารศาสตร์	-	-	-	-	-	4	-	4	4
สุขภาพ การแพทย์	-	-	-	-	-	-	-	-	-
คหกรรม บริการ การท่องเที่ยว	-	-	-	-	-	-	-	-	-
ศิลปกรรม จิตรกรรม มณฑนศิลป์	-	-	-	-	-	-	-	-	-
นิติศาสตร์	7	9	8	5	-	-	15	14	29
รัฐศาสตร์	199	76	-	-	-	-	199	76	275
การศึกษา	10	40	5	7			15	47	62
พลศึกษา	-	-	-	-	-	-	-	-	-
สาขาอื่น ๆ	11	30	67	13			78	43	121
ผลรวม	411	228	87	33	3	4	501	265	766

ที่มา : สำนักงานแรงงานจังหวัดนครศรีธรรมราช

หมายเหตุ: ประมาณการจากการสำรวจ Demand – Supply ภายใต้โครงการแผนพัฒนากำลังคนของประเทศไทยเพื่อเพิ่มขีดความสามารถในการแข่งขันของประเทศ



ตารางที่ 15 การตรวจแรงงานในจังหวัดนครศรีธรรมราช จำแนกตามขนาดสถานประกอบการ ไตรมาส 3 ปี 2561

ขนาดสถานประกอบการ	สถานประกอบการที่ผ่านการตรวจ (แห่ง)	ลูกจ้างที่ผ่านการตรวจ (คน)				ผลการตรวจ (แห่ง)		การดำเนินการของเจ้าหน้าที่ (แห่ง)				
		ชาย	หญิง	เด็ก	รวม	ถูกต้อง	ไม่ถูกต้อง	แนะนำ	ออกหนังสือเชิญพบ	ออกคำสั่งให้ดำเนินการ	เปรียบเทียบปรับ	ส่งเรื่องดำเนินคดี
1 - 4 คน	53	59	68	0	127	53	0	0	0	4	0	0
5 - 9 คน	63	195	269	0	646	63	0	0	0	0	0	0
10 - 19 คน	48	280	372	0	652	48	0	0	0	6	0	0
20 - 49 คน	29	587	394	0	981	29	0	0	0	7	0	0
50 - 99 คน	14	563	370	0	933	14	0	0	0	2	0	0
100 - 299 คน	18	1,502	1,331	0	2,833	18	0	0	0	3	0	0
300 - 499 คน	2	218	500	0	718	2	0			0		
500 - 999 คน	0	0	0	0	0	0	0	0	0	0	0	0
1,000 คน <sup>+</sup>	0	0	0	0	0	0	0	0	0	0	0	0
รวม	227	3,404	3,304	0	6,708	227	0	0	0	22	0	0

ที่มา : สำนักงานสวัสดิการและคุ้มครองแรงงานจังหวัดนครศรีธรรมราช





ตารางที่ 16 การตรวจความปลอดภัยในการทำงานในจังหวัดนครศรีธรรมราช จำแนกตามขนาดสถานประกอบการ ไตรมาส 3 ปี 2561

ขนาดสถาน ประกอบการ	สถาน ประกอบการ ที่ผ่านการ ตรวจ (แห่ง)	ลูกจ้างที่ผ่านการตรวจ				ผลการตรวจ (แห่ง)		การดำเนินการของเจ้าหน้าที่					
		ชาย	หญิง	เด็ก	รวม	ปฏิบัติ ถูกต้อง	ปฏิบัติ ไม่ ถูกต้อง	ออกคำสั่ง					
								แนะนำ	สั่ง เอกสาร	พบ	ปรับปรุง	หยุดการใช้ เครื่องจักร	ส่งเรื่อง ดำเนินคดี
1 - 4 คน	8	17	5	0	22	8	0	0	0	0	1	0	0
5 - 9 คน	14	52	53	0	105	13	1	0	0	0	1	0	0
10 - 19 คน	22	137	180	0	317	22	0	0	0	0	3	0	0
20 - 49 คน	21	427	316	0	743	21	0	0	0	0	2	0	0
50 - 99 คน	13	522	341	0	863	13	0	0	0	0	0	0	0
100 - 299 คน	7	552	470	0	1,022	7	0	0	0	0	1	0	0
300 - 499 คน	1	226	79	0	305	1	0	0	0	0	0	0	0
500 - 999 คน	1	346	173	0	519	1	0	0	0	0	0	0	0
1,000 คน <sup>+</sup>	0	0	0	0	0	0	0	0	0	0	0	0	0
รวม	87	2,279	1,617	0	3,896	86	1	0	0	0	8	0	0

ที่มา : สำนักงานสวัสดิการและคุ้มครองแรงงานจังหวัดนครศรีธรรมราช

ตารางที่ 17 การตรวจความปลอดภัยในการทำงานจังหวัดนครศรีธรรมราช จำแนกตามอุตสาหกรรม ไตรมาสที่ 3 ปี 2561



ประเภทอุตสาหกรรม	สปก. ที่ผ่านการ ตรวจ(แห่ง)	ลูกจ้าง ที่ผ่านการ ตรวจ(คน)	ผลการตรวจ (แห่ง)		การดำเนินการของเจ้าหน้าที่ (แห่ง)					ส่งเรื่องดำเนินคดี
			ปฏิบัติ ถูกต้อง	ปฏิบัติไม่ ถูกต้อง	ออกคำสั่ง					
					แนะนำ	ส่งเอกสาร	พบ	ปรับปรุง	หยุดการใช้ เครื่องจักร	
1. เกษตรกรรมการล่าสัตว์และการป่าไม้	1	32	1	0	0	0	0	0	0	0
2. การประมง	0	0	0	0	0	0	0	0	0	0
3. การท่าเหมืองแร่และเหมืองหิน	5	85	3	2	0	0	0	2	0	0
4. การผลิต	15	612	14	1	0	0	0	1	0	0
5. การไฟฟ้าก๊าซและการประปา	1	42	1	0	0	0	0	0	0	0
6. การก่อสร้าง	12	61	11	1	0	0	0	1	0	0
7. การขายส่ง การขายปลีก การซ่อมแซม ยานยนต์ รถจักรยานยนต์ของใช้ส่วนบุคคล และของใช้ในครัวเรือน	17	394	16	1	0	0	0	1	0	0
8. โรงแรม และภัตตาคาร	9	149	7	2	0	0	0	0	0	0
9. การขนส่ง สถานที่เก็บสินค้า และการ คมนาคม	3	34	2	1	0	0	0	0	0	0
10. การเป็นสื่อกลางทางการเงิน	7	111	7	0	0	0	0	2	0	0
11. กิจกรรมด้านอสังหาริมทรัพย์ การให้เช่า และกิจกรรมทางธุรกิจ	3	41	3	0	0	0	0	1	0	0
12. การบริหารราชการ และการป้องกัน ประเทศรวมทั้งการประกันสังคมภาคบังคับ	0	0	0	0	0	0	0	0	0	0
13. การศึกษา	0	0	0	0	0	0	0	0	0	0
14. งานด้านสุขภาพ และงานสังคม สงเคราะห์	1	106	0	0	0	0	0	0	0	0
15. กิจกรรมด้านบริการชุมชน สังคมและ การบริการส่วนบุคคลอื่น ๆ	1	42	0	0	0	0	0	0	0	0
16. ลูกจ้างในครัวเรือนส่วนบุคคล	0	0	0	0	0	0	0	0	0	0
17. องค์การระหว่างประเทศ และองค์การ ต่างประเทศอื่น ๆ และสมาชิก	0	0	0	0	0	0	0	0	0	0
18.ไม่ทราบ	0	0	0	0	0	0	0	0	0	0
<b>รวม</b>	<b>75</b>	<b>1,709</b>	<b>65</b>	<b>8</b>	<b>0</b>	<b>0</b>	<b>0</b>	<b>0</b>	<b>0</b>	<b>0</b>

ที่มา : สำนักงานสวัสดิการและคุ้มครองแรงงานจังหวัดนครศรีธรรมราช



ตารางที่ 18 การฝึกเตรียมเข้าทำงาน การฝึกยกระดับฝีมือแรงงาน และการทดสอบมาตรฐานฝีมือแรงงาน  
ในจังหวัดนครศรีธรรมราช จำแนกตามกลุ่มอาชีพ ไตรมาส 3 ปี 2561

กลุ่มอาชีพ	การฝึกเตรียม เข้าทำงาน				การยกระดับ ฝีมือแรงงาน				การทดสอบมาตรฐาน ฝีมือแรงงานแห่งชาติ				การฝึก อาชีพเสริม			
	ผู้เข้ารับ การฝึก	ร้อยละ	ผู้ผ่าน การฝึก	ร้อยละ	ผู้เข้ารับ การฝึก	ร้อยละ	ผู้ผ่าน การฝึก	ร้อยละ	ผู้เข้ารับ การ ทดสอบ	ร้อยละ	ผู้ผ่าน การ ทดสอบ	ร้อยละ	ผู้เข้ารับ การฝึก	ร้อยละ	ผู้ผ่าน การฝึก	ร้อยละ
1.อุตสาหกรรมอาหาร/ครัวไทยสู่ ครัวโลก นวัตกรรมด้านอาหาร	20	38.18	20	52.63	-	-	-	-	-	-	-	-				
2.เกษตรแปรรูป และ เทคโนโลยีชีวภาพ	-	-	-	-	20	17.86	20	17.86	-	-	-	-				
3.อุตสาหกรรมยานยนต์และ ชิ้นส่วน	-	-	-	-	-	-	-	-	-	-	-	-				
4.ท่องเที่ยว/การบริการ บริการ ด้านสุขภาพ	21	19.09	18	47.37	52	46.43	48	42.86	-	-	-	-				
5.ระบบขนส่งโลจิสติกส์	-	-	-	-	-	-	-	-	-	-	-	-				
6.อุตสาหกรรมไฟฟ้าและ อิเล็กทรอนิกส์ ไอที	-	-	-	-	18	16.07	18	16.07	-	-	-	-				
7.อุตสาหกรรมศักยภาพอื่น	47	42.73	-	-	-	-	-	-	-	-	-	-				
8.อบรมเพิ่มขีดความสามารถด้าน ภาษาต่างประเทศ	-	-	-	-	22	19.64	22	19.64	-	-	-	-				
9. พนักงานการใช้คอมพิวเตอร์ (ประมวลคำ) ระดับ 1	-	-	-	-	-	-	-	-	62	37.13	12	7.19				
10. ช่างไฟฟ้าภายในอาคาร ระดับ 1	-	-	-	-	-	-	-	-	55	32.93	38	22.75				
11. ช่างก่อสร้าง ระดับ 1	-	-	-	-	-	-	-	-	25	14.97	19	11.38				
12. ช่างก่ออิฐ ระดับ 1	-	-	-	-	-	-	-	-	25	14.97	25	14.97				
13. ฝึกอบรมแรงงานผู้สูงอายุเพื่อ เพิ่มโอกาสในการประกอบอาชีพ													20	100	20	100
<b>รวม</b>	<b>110</b>	<b>100</b>	<b>38</b>	<b>100</b>	<b>112</b>	<b>100</b>	<b>108</b>	<b>100</b>	<b>167</b>	<b>100</b>	<b>94</b>	<b>100</b>				



ตารางที่ 19 จำนวนสถานประกอบการและลูกจ้างที่ขึ้นทะเบียนประกันสังคมจังหวัดนครศรีธรรมราช  
จำแนกตามประเภทอุตสาหกรรมไตรมาส 3 ปี 2561

ประเภทอุตสาหกรรม	จำนวน	
	สปก.(แห่ง)	ผปต.(คน)
1. การทำเหมืองแร่และเหมืองหิน	21	588
2. การผลิต	470	11,767
3. การไฟฟ้า ก๊าซและการประปา	57	315
4. การก่อสร้าง	149	1,554
5. การขายส่ง การขายปลีก การซ่อมแซมยานยนต์ รถจักรยานยนต์ ของใช้ส่วนบุคคล และของใช้ในครัวเรือน	1,118	10,952
6. โรงแรมและภัตตาคาร	223	1,641
7. การขนส่ง สถานที่เก็บสินค้าและการคมนาคม	68	725
8. การเป็นสื่อกลางทางการเงิน	52	259
9. กิจกรรมด้านอสังหาริมทรัพย์การให้เช่าและกิจกรรมทางธุรกิจ	70	231
10. การบริหารราชการ และการป้องกันประเทศ รวมทั้งการประกันสังคมภาคบังคับ	128	3,790
11. การศึกษา	55	687
12. งานด้านสุขภาพและงานสังคมสงเคราะห์	71	961
13. กิจกรรมด้านบริการชุมชนสังคมและการบริการส่วนบุคคลอื่น ๆ	32	1,701
14. ลูกจ้างในครัวเรือนส่วนบุคคล	-	-
15. องค์กรระหว่างประเทศและองค์กรต่างประเทศอื่น ๆ และสมาชิก	-	-
16. ไม่ทราบ	257	3,938
<b>รวม</b>	<b>2,771</b>	<b>39,109</b>

ที่มา : สำนักงานประกันสังคมจังหวัดนครศรีธรรมราช



ตารางที่ 20 การจดทะเบียนของนิติบุคคลตั้งใหม่ตามหมวดธุรกิจจังหวัดนครศรีธรรมราช ไตรมาส 3 ปี 2561

อุตสาหกรรม	บริษัทจำกัด		ห้างหุ้นส่วนจำกัด		บริษัทมหาชนจำกัด		รวม	
	ราย	ล้านบาท	ราย	ล้านบาท	ราย	ล้านบาท	ราย	ล้านบาท
เกษตรกรรม การล่าสัตว์ และการป่าไม้								
การประมง								
การทำเหมืองแร่และเหมืองหิน								
การผลิต								
การไฟฟ้า แก๊ส และการประปา								
การก่อสร้าง	5	5.0	16	23.40			21	28.40
การขายส่ง การขายปลีกฯ	11	16.60	14	17.35			25	33.95
โรงแรมและภัตตาคาร								
การขนส่ง สถานที่เก็บสินค้าและการคมนาคม	1	2.0	1	1.0			2	3.00
ตัวกลางทางการเงิน								
บริการด้านอสังหาริมทรัพย์ฯ	14	58.05	13	17.10			27	75.15
การบริหารราชการและการป้องกันประเทศรวมทั้งการประกันสังคมภาคบังคับ								
การศึกษา	1	5.0					1	5.0
การบริการด้านสุขภาพฯ								
การให้บริการชุมชน สังคมและบริการส่วนบุคคลอื่น ๆ								
ลูกจ้างในครัวเรือนส่วนบุคคล								
องค์การระหว่างประเทศและองค์การต่างประเทศอื่นๆและสมาชิก								
ไม่ทราบ								
รวม	32	86.65	44	58.85			76	145.5

ที่มา : สำนักงานพัฒนาธุรกิจการค้าจังหวัดนครศรีธรรมราช



## ตารางที่ 21 ตัวชี้วัดภาวะแรงงานจังหวัดนครศรีธรรมราช

	1/2560	2/2560	3/2560	4/2560	1/2561	2/2561	3/2561
อัตราการมีส่วนร่วมในกำลังแรงงานของจังหวัด	71.28	69.90	71.48	69.60	69.78	70.88	71.07
อัตราการจ้างงานในภาคเกษตรของจังหวัด	57.07	41.87	46.66	44.51	43.72	42.32	44.88
อัตราการจ้างงานนอกภาคเกษตรของจังหวัด	42.93	58.13	53.34	55.49	56.28	57.68	55.12
อัตราการว่างงานในจังหวัด	1.44	1.51	1.45	1.81	1.15	0.87	0.54
อัตราการบรรจุนานต่อผู้สมัครงานจังหวัด	52.89	47.15	85.49	564.07	193.49	235.39	298.65
อัตราการบรรจุนานต่อตำแหน่งงานว่างจังหวัด	194.64	120.03	24.89	86.14	84.97	95.24	95.42
อัตราการไม่ปฏิบัติตามกฎหมายคุ้มครองแรงงานของสถานประกอบการ	0.00	0.00	0.00	5.33	12.72	12.72	0.00
อัตราการไม่ปฏิบัติตามกฎหมายความปลอดภัยของสถานประกอบการ	2.25	3.13	0.00	17.5	12.12	12.12	1.16
อัตราการเกิดข้อพิพาทแรงงานต่อสถานประกอบการ 100,000 แห่งในจังหวัด	-	-	-	-	-	-	-
อัตราการเกิดข้อขัดแย้งต่อสถานประกอบการ 100,000 แห่งในจังหวัด	-	-	-	-	-	-	-
ร้อยละของสถานประกอบการที่เข้าสู่ระบบประกันสังคมในจังหวัด	94.66	100	64.07	71.73	64.77	67.77	73.06

