

สรุปรายงานการวิเคราะห์อุบัติเหตุทางถนน

ปีงบประมาณ พ.ศ. ๒๕๕๙

กลุ่มสถิติการขนส่ง กองแผนงาน ได้ทำการรวบรวมและวิเคราะห์ข้อมูลสถิติอุบัติเหตุทางถนน ด้วยความอนุเคราะห์ข้อมูลจากสำนักงานตำรวจแห่งชาติ รอบ ๑๒ เดือน ปีงบประมาณ พ.ศ. ๒๕๕๙ (ตุลาคม ๒๕๕๘ – กันยายน ๒๕๕๙) ณ วันที่ ๑๗ ตุลาคม ๒๕๕๙ สรุปผลดังนี้

๑. สถิติการเกิดอุบัติเหตุ ปีงบประมาณ พ.ศ. ๒๕๕๙

ปีงบประมาณ ๒๕๕๙ มีอุบัติเหตุเกิดขึ้นทั้งสิ้น ๗๑,๐๐๑ ครั้ง เพิ่มขึ้น ๒๑.๓๕% เมื่อเปรียบเทียบกับปีงบประมาณ ๒๕๕๘ โดยประเภทรถที่เกิดอุบัติเหตุสูงสุด ๓ อันดับแรก ได้แก่ จักรยานยนต์ ๒๕,๔๓๗ ครั้ง (๓๕.๘๓%), รถยนต์นั่ง ๒๑,๔๑๒ ครั้ง (๓๐.๑๖%) และรถบรรทุกเล็ก(ปิคอัพ) ๑๒,๓๑๗ ครั้ง (๑๗.๓๕%) ตามลำดับ ซึ่งเมื่อพิจารณาการเกิดอุบัติเหตุจำแนกตามพื้นที่ในเขตอำนาจของหน่วยงานในสังกัดสำนักงานตำรวจแห่งชาติ พบว่า เขตพื้นที่ที่เกิดอุบัติเหตุมากที่สุดคือ บข.น. (กองบัญชาการตำรวจนครบาล) เกิดอุบัติเหตุ ๒๗,๙๔๒ ครั้ง (๓๙.๓๕%) เป็นประเภทรถยนต์นั่งมากที่สุด ๑๑,๕๐๕ ครั้ง รองลงมาคือ บข.๑ (สมุทรปราการ,นนทบุรี,ปทุมธานี,พระนครศรีอยุธยา,อ่างทอง,สิงห์บุรี,ชัยนาท,ลพบุรี และสระบุรี) เกิดอุบัติเหตุ ๑๔,๙๔๓ ครั้ง (๒๑.๐๕%) มีรถจักรยานยนต์เกิดเหตุมากที่สุด ๔,๖๗๖ ครั้ง และ บข.๗ (กาญจนบุรี,นครปฐม,ประจวบคีรีขันธ์,เพชรบุรี,ราชบุรี,สมุทรสงคราม,สมุทรสาคร, สุพรรณบุรี) เกิดอุบัติเหตุ ๗,๐๔๗ ครั้ง (๙.๙๓%) เป็นรถจักรยานยนต์มากที่สุด ๒,๕๖๔ ครั้ง (ตารางที่ ๑ - ตารางที่ ๓)

๒. สถิติการเกิดอุบัติเหตุเฉพาะรถโดยสารสาธารณะ ปีงบประมาณ พ.ศ. ๒๕๕๙

รถโดยสารสาธารณะ (รถโดยสารขนาดใหญ่, รถโดยสารเล็ก(รถตู้) และรถแท็กซี่) ในปีงบประมาณ ๒๕๕๙ เกิดอุบัติเหตุทั้งสิ้น ๓,๘๕๘ ครั้ง เมื่อเปรียบเทียบกับปีงบประมาณ ๒๕๕๘ พบว่า จำนวนอุบัติเหตุเพิ่มขึ้น ๑๒.๔๘% โดยในเดือนมกราคมมีอุบัติเหตุเพิ่มขึ้นมากที่สุด ๔๘.๙๑% รองลงมาคือ เดือนมีนาคมและเมษายน เพิ่มขึ้น ๔๕.๓๐% และ ๓๕.๖๒% ตามลำดับ (ตารางที่ ๔)

ในการพิจารณาพื้นที่การเกิดอุบัติเหตุ โดยจำแนกตามพื้นที่ในเขตอำนาจของหน่วยงานในสังกัดสำนักงานตำรวจแห่งชาติ พบว่า เขตพื้นที่ที่เกิดอุบัติเหตุมากที่สุดคือ บข.น.(กองบัญชาการตำรวจนครบาล) เกิดอุบัติเหตุ ๒,๕๖๙ ครั้ง (๖๖.๕๙%) เพิ่มขึ้นจากปีก่อน ๕.๒๐% รองลงมา คือ บข.๑ (สมุทรปราการ,นนทบุรี,ปทุมธานี,พระนครศรีอยุธยา,อ่างทอง,สิงห์บุรี,ชัยนาท,ลพบุรี และสระบุรี) เกิดอุบัติเหตุ ๗๑๕ ครั้ง (๑๘.๕๓%) เพิ่มขึ้นจากปีก่อน ๖๙.๐๓% และบข.๗ (กาญจนบุรี,นครปฐม,ประจวบคีรีขันธ์,เพชรบุรี, ราชบุรี, สมุทรสงคราม, สมุทรสาครและสุพรรณบุรี) เกิดอุบัติเหตุ ๑๕๕ ครั้ง (๔.๐๒) เพิ่มขึ้นจากปีก่อน ๔๔.๘๖% (ตารางที่ ๕)

เมื่อพิจารณาโดยจำแนกประเภทรถโดยสารสาธารณะที่เกิดอุบัติเหตุในปีงบประมาณ ๒๕๕๙ เปรียบเทียบกับปีงบประมาณ ๒๕๕๘ (ตารางที่ ๖) พบว่า

รถโดยสารเล็ก(ตู้) เกิดอุบัติเหตุ ๙๕๗ ครั้ง เพิ่มขึ้น ๑๗.๔๒%

รถโดยสารขนาดใหญ่ เกิดอุบัติเหตุ ๗๖๑ ครั้ง เพิ่มขึ้น ๑๔.๔๔%

รถแท็กซี่ เกิดอุบัติเหตุ ๒,๑๔๐ ครั้ง เพิ่มขึ้น ๙.๗๔%

๓. สถิติการเกิดอุบัติเหตุเฉพาะรถโดยสารสาธารณะ ปีงบประมาณ พ.ศ. ๒๕๕๖-๒๕๕๙

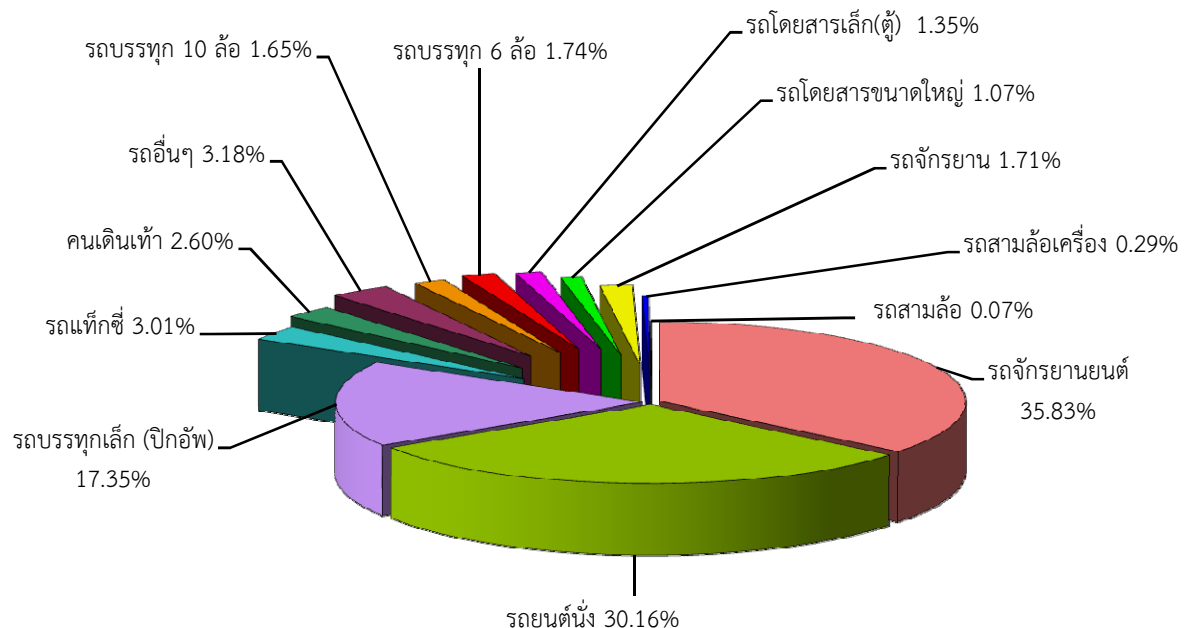
เมื่อพิจารณาเฉพาะรถโดยสารสาธารณะที่เกิดอุบัติเหตุปีงบประมาณ พ.ศ. ๒๕๕๖ - ๒๕๕๘ พบว่า สถิติการเกิดอุบัติเหตุของรถโดยสารสาธารณะมีแนวโน้มลดลงในอัตรา ๑๗.๓๐% และ ๑.๙๔% ตามลำดับ แต่กลับเพิ่มขึ้นในปีงบประมาณ พ.ศ. ๒๕๕๙ โดยเพิ่มขึ้นถึง ๑๒.๔๙%

และเมื่อเปรียบเทียบสัดส่วนของการเกิดอุบัติเหตุของรถแต่ละประเภท พบว่า ในทุกปีรถแท็กซี่เกิดอุบัติเหตุมากที่สุด รองลงมาคือรถโดยสารเล็ก(ตู้) และรถโดยสารขนาดใหญ่

ตารางที่ 1 สถิติการเกิดอุบัติเหตุจราจรทางบกสะสม จำแนกตามประเภทรถ
ปีงบประมาณ พ.ศ.2559 (เดือนตุลาคม 2558 - กันยายน 2559)

ประเภทรถ	ต.ค.-58	พ.ย.-58	ธ.ค.-58	ม.ค.-59	ก.พ.-59	มี.ค.-59	เม.ย.-59	พ.ค.-59	มิ.ย.-59	ก.ค.-59	ส.ค.-59	ก.ย.-59	รวม
รถจักรยานยนต์	2,146	2,411	2,777	2,465	1,554	2,158	2,027	1,826	1,867	1,936	2,249	2,021	25,437
รถยนต์นั่ง	1,843	1,950	2,184	2,049	1,355	1,754	1,813	1,608	1,580	1,774	1,775	1,727	21,412
รถบรรทุกเล็ก (ปิกอัพ)	1,075	1,236	1,434	1,323	694	1,047	1,039	885	783	896	965	940	12,317
รถแท็กซี่	200	190	207	232	152	184	197	181	143	154	147	153	2,140
รถอื่นๆ	209	222	229	253	158	191	157	140	155	165	201	178	2,258
คนเดินเท้า	135	186	188	181	112	135	167	140	149	166	137	147	1,843
รถบรรทุก 10 ล้อ	105	133	122	126	88	100	94	73	82	85	91	69	1,168
รถบรรทุก 6 ล้อ	102	130	146	122	72	116	96	108	79	89	78	95	1,233
รถโดยสารเล็ก(ตู้)	76	99	92	106	72	88	71	79	51	80	72	71	957
รถจักรยาน	79	134	90	120	70	91	99	80	83	86	116	167	1,215
รถโดยสารขนาดใหญ่	75	81	81	73	63	68	48	49	60	42	68	53	761
รถสามล้อเครื่อง	23	14	17	21	15	23	18	13	19	15	16	15	209
รถสามล้อ	6	5	3	5	5	5	7	3	2	5	3	2	51
รถไถ่ตัน	0	0	0	0	0	0	0	0	0	0	0	0	0
รวม	6,074	6,791	7,570	7,076	4,410	5,960	5,833	5,185	5,053	5,493	5,918	5,638	71,001

แผนภูมิแสดงสัดส่วนการเกิดอุบัติเหตุ จำแนกตามประเภทรถ



ตารางที่ 2 สถิติการเกิดอุบัติเหตุจราจรทางบก ปีงบประมาณ พ.ศ. 2556 - 2559

ประเภทรถ	ปีงบประมาณ				อัตราการเปลี่ยนแปลง(%)		
	2556	2557	2558	2559	57/56	58/57	59/58
รถจักรยานยนต์	20,239	18,713	21,215	25,437	-7.54	13.37	19.90
รถยนต์นั่ง	16,664	16,041	17,922	21,412	-3.74	11.73	19.47
รถบรรทุกเล็ก (ปิกอัพ)	9,506	9,044	9,966	12,317	-4.86	10.19	23.59
รถแท็กซี่	2,504	2,009	1,950	2,140	-19.77	-2.94	9.74
คนเดินเท้า	2,278	1,828	1,688	2,258	-19.75	-7.66	33.77
รถอื่นๆ	1,567	1,326	1,610	1,843	-15.38	21.42	14.47
รถบรรทุก 6 ล้อ	1,084	1,004	959	1,168	-7.38	-4.48	21.79
รถบรรทุก 10 ล้อ	997	874	954	1,233	-12.34	9.15	29.25
รถโดยสารเล็ก(ตู้)	897	826	815	957	-7.92	-1.33	17.42
รถโดยสารขนาดใหญ่	829	663	665	761	-20.02	0.30	14.44
รถจักรยาน	387	378	529	1,215	-2.33	39.95	129.68
รถสามล้อเครื่อง	267	218	214	209	-18.35	-1.83	-2.34
รถสามล้อ	19	16	21	51	-15.79	31.25	142.86
รถอีแต่น	0	0	0	0	0.00	0.00	0.00
รวม	57,238	52,940	58,508	71,001	-7.51	10.52	21.35

ตารางที่ 3 สถิติการเกิดอุบัติเหตุจราจรทางบกสะสม จำแนกตามพื้นที่
ปีงบประมาณ พ.ศ.2559

หน่วยงาน	ประเภทรถที่เกิดอุบัติเหตุ														รวม
	คนเดินเท้า	รถจักรยาน	รถสามล้อ	รถจักรยานยนต์	รถสามล้อเครื่อง	รถยนต์นั่ง	รถโดยสารเล็ก(ตู้)	รถบรรทุกเล็ก (ปิกอัพ)	รถโดยสารขนาดใหญ่	รถบรรทุก 6 ล้อ	รถบรรทุก 10 ล้อ	รถอีแต่น	รถแท็กซี่	รถอื่นๆ	
บข.ภ.1	294	339	16	4,676	27	4,201	267	3,273	181	321	347	-	267	734	14,943
บข.ภ.2	68	35	1	671	3	436	37	469	15	39	46	-	2	89	1,911
บข.ภ.3	161	103	1	1,837	6	697	45	1,233	36	118	80	-	12	239	4,568
บข.ภ.4	140	95	2	1,018	15	377	30	572	19	77	50	-	1	136	2,532
บข.ภ.5	144	85	-	1,792	5	926	46	1,039	22	107	53	-	5	117	4,341
บข.ภ.6	86	55	3	1,310	13	602	38	661	19	51	62	-	6	169	3,075
บข.ภ.7	111	154	10	2,564	2	1,737	102	1,710	35	127	217	-	18	260	7,047
บข.ภ.8	115	12	-	1,199	5	584	44	711	16	58	71	-	5	81	2,901
บข.ภ.9	32	23	-	496	2	256	11	366	4	25	25	-	-	43	1,283
ศชต.	25	7	-	204	1	89	3	105	2	3	6	-	-	2	447
บข.น	666	307	18	9,666	130	11,505	334	2,176	412	306	211	-	1,823	388	27,942
บข.ก.	1	-	-	-	-	1	-	-	-	-	-	-	1	-	3
สทส.	-	-	-	4	-	1	-	2	-	1	-	-	-	-	8
รวม	1,843	1,215	51	25,437	209	21,412	957	12,317	761	1,233	1,168	-	2,140	2,258	71,001

ที่มา : สำนักงานตำรวจแห่งชาติ

รวบรวมโดย : กลุ่มสถิติการขนส่ง กองแผนงาน

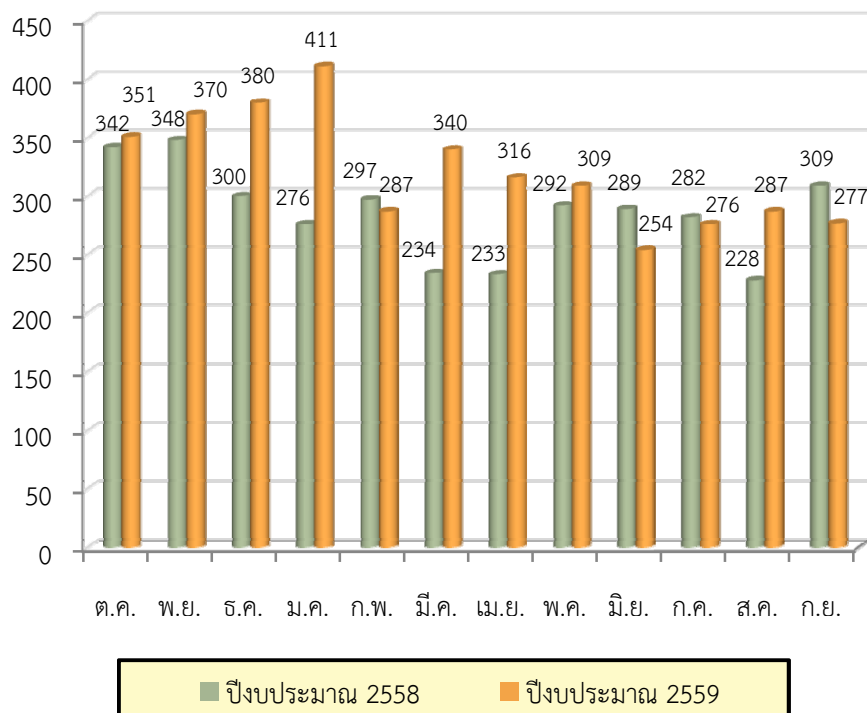
ข้อมูล ณ วันที่ 17 ตุลาคม 2559

ตารางที่ 4 เปรียบเทียบสถิติการเกิดอุบัติเหตุจราจรทางบก (เฉพาะรถโดยสารสาธารณะ)
ปีงบประมาณ 2559 และปีงบประมาณ 2558

เดือน	ปีงบประมาณ 2558	ปีงบประมาณ 2559	อัตราการเปลี่ยนแปลง(%)
ตุลาคม	342	351	2.63
พฤศจิกายน	348	370	6.32
ธันวาคม	300	380	26.67
มกราคม	276	411	48.91
กุมภาพันธ์	297	287	-3.37
มีนาคม	234	340	45.30
เมษายน	233	316	35.62
พฤษภาคม	292	309	5.82
มิถุนายน	289	254	-12.11
กรกฎาคม	282	276	-2.13
สิงหาคม	228	287	25.88
กันยายน	309	277	-10.36
รวม	3,430	3,858	12.48

หมายเหตุ : รถโดยสารสาธารณะ หมายถึง รถโดยสารเล็ก(ตู้), รถโดยสารขนาดใหญ่ และรถแท็กซี่

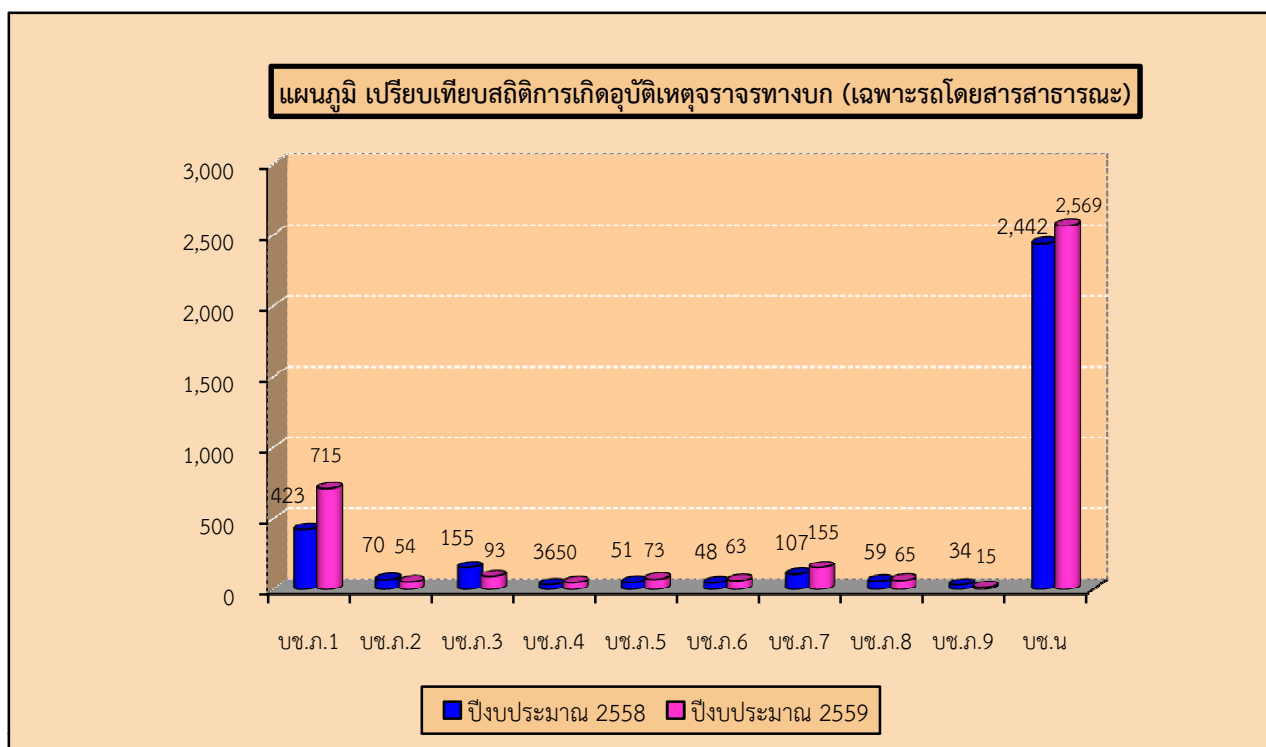
แผนภูมิ เปรียบเทียบสถิติการเกิดอุบัติเหตุจราจรทางบก (เฉพาะรถโดยสารสาธารณะ)
ปีงบประมาณ 2559 (ต.ค.58-ก.ย.59) กับปีงบประมาณ 2558 (ต.ค.57-ก.ย.58)



ตารางที่ 5 สถิติการเกิดอุบัติเหตุจากรถทางบก (เฉพาะรถโดยสารสาธารณะ) จำแนกตามพื้นที่
ปีงบประมาณ 2559 (ต.ค.58 - ก.ย.59) เปรียบเทียบกับปีงบประมาณ 2558 (ต.ค.57 - ก.ย.58)

หน่วยงาน	ปีงบประมาณ 2558 (ต.ค.57 - ก.ย.58)	ปีงบประมาณ 2559 (ต.ค.58 - ก.ย.59)	อัตราการ เปลี่ยนแปลง(%)
บข.ภ.1	423	715	69.03
บข.ภ.2	70	54	-22.86
บข.ภ.3	155	93	-40.00
บข.ภ.4	36	50	38.89
บข.ภ.5	51	73	43.14
บข.ภ.6	48	63	31.25
บข.ภ.7	107	155	44.86
บข.ภ.8	59	65	10.17
บข.ภ.9	34	15	-55.88
ศชต.	5	5	0.00
บข.น	2,442	2,569	5.20
บข.ก.	0	1	100.00
สทส.	0	0	0.00
รวม	3,430	3,858	12.48

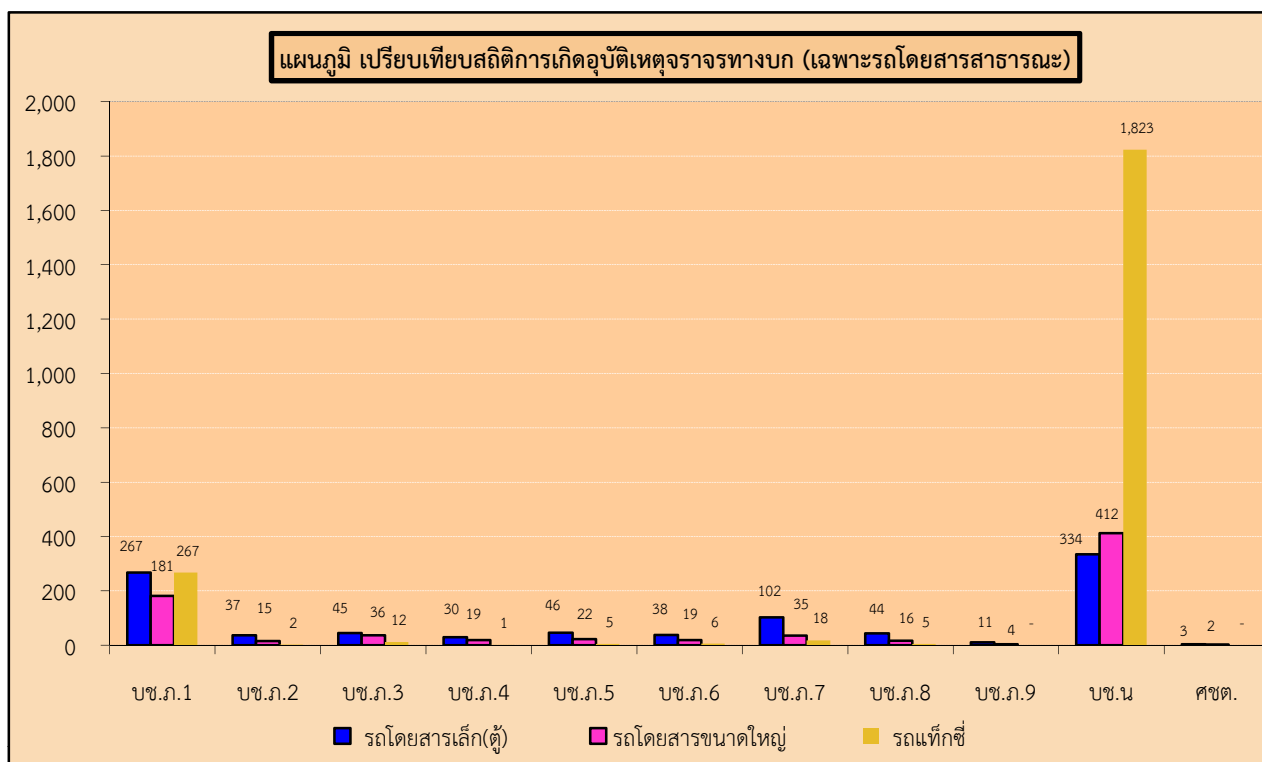
หมายเหตุ : รถโดยสารสาธารณะ หมายถึง รถโดยสารเล็ก(ตู้), รถโดยสารขนาดใหญ่ และรถแท็กซี่



ตารางที่ 5.1 สถิติการเกิดอุบัติเหตุจากรถทางบก (เฉพาะรถโดยสารสาธารณะ) จำแนกตามพื้นที่
ปีงบประมาณ 2559 (ต.ค.58 - ก.ย.59)

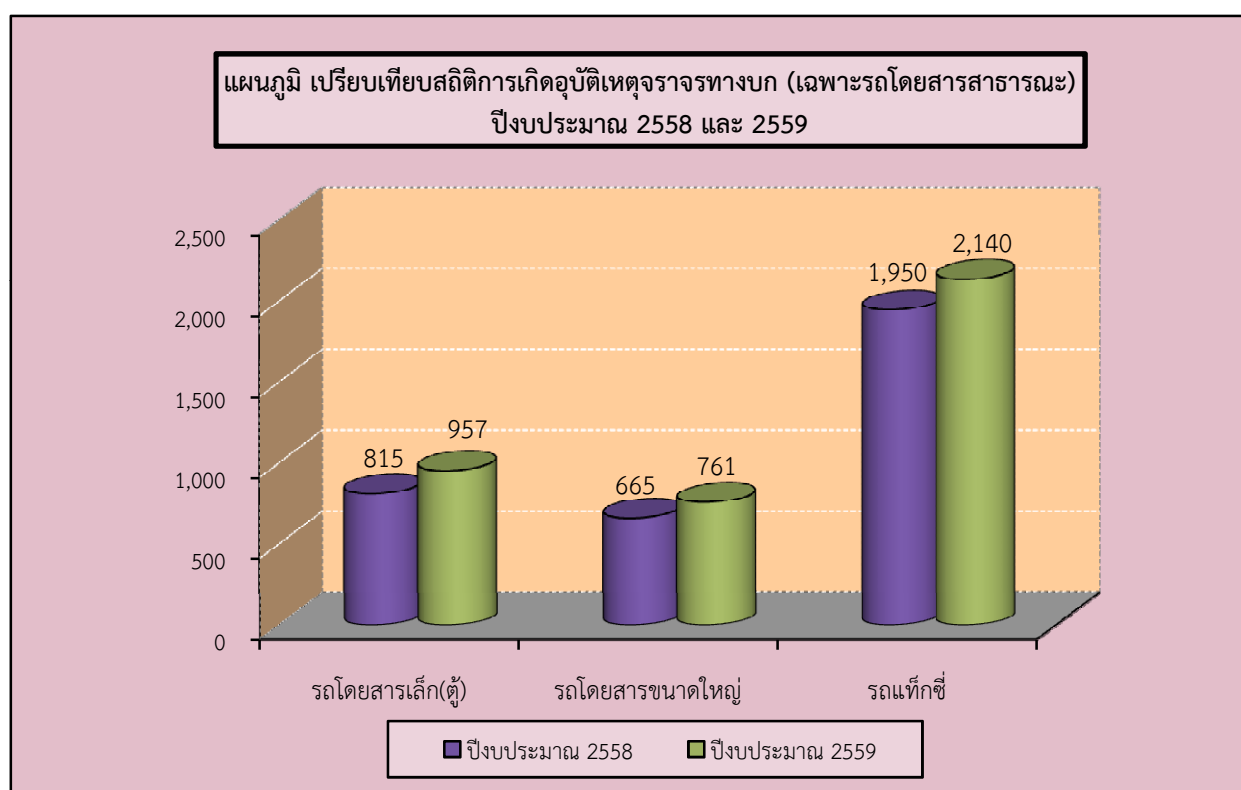
หน่วยงาน	รถโดยสารเล็ก(ตู้)	รถโดยสาร ขนาดใหญ่	รถแท็กซี่	รวม
บข.ภ.1	267	181	267	715
บข.ภ.2	37	15	2	54
บข.ภ.3	45	36	12	93
บข.ภ.4	30	19	1	50
บข.ภ.5	46	22	5	73
บข.ภ.6	38	19	6	63
บข.ภ.7	102	35	18	155
บข.ภ.8	44	16	5	65
บข.ภ.9	11	4	0	15
ศชต.	3	2	0	5
บข.น.	334	412	1,823	2,569
บข.ก.	0	0	1	1
สทส.	0	0	0	0
รวม	957	761	2,140	3,858

หมายเหตุ : รถโดยสารสาธารณะ หมายถึง รถโดยสารเล็ก(ตู้), รถโดยสารขนาดใหญ่ และรถแท็กซี่



ตารางที่ 6 สถิติการเกิดอุบัติเหตุจราจรทางบก (เฉพาะรถโดยสารสาธารณะ)
ปีงบประมาณ 2559 (ต.ค.58 - ก.ย.59) และปีงบประมาณ 2558 (ต.ค.57 - ก.ย.58)

ประเภทรถ	ปีงบประมาณ 2558 (ต.ค.57- ก.ย.58)	ปีงบประมาณ 2559 (ต.ค.58 - ก.ย.59)	อัตราการ เปลี่ยนแปลง(%)
รถโดยสารเล็ก(ตู้)	815	957	17.42
รถโดยสารขนาดใหญ่	665	761	14.44
รถแท็กซี่	1,950	2,140	9.74
รวม	3,430	3,858	12.48



ตารางที่ 7 สถิติการเกิดอุบัติเหตุจราจรทางบก (เฉพาะรถโดยสารสาธารณะ)
ปีงบประมาณ พ.ศ. 2556 - 2559

ประเภทรถ	ปีงบประมาณ				อัตราการเปลี่ยนแปลง(%)		
	2556	2557	2558	2559	57/56	58/57	59/58
รถโดยสารเล็ก(ตู้)	897	826	815	957	-7.92	-1.33	17.42
รถโดยสารขนาดใหญ่	829	663	665	761	-20.02	0.30	14.44
รถแท็กซี่	2,504	2,009	1,950	2,140	-19.77	-2.94	9.74
รวม	4,230	3,498	3,430	3,858	-17.30	-1.94	12.48

