



ฉบับที่ 7/2564

รายงานภาวะเศรษฐกิจการคลังจังหวัดน่าน ประจำเดือน กรกฎาคม 2564

“เครื่องชี้เศรษฐกิจจังหวัดน่าน ในเดือนกรกฎาคม 2564 มีสัญญาณ **ขยายตัว** เมื่อเทียบกับเดือนเดียวกันของปีที่แล้ว จากปัจจัย **ด้านอุปสงค์ ขยายตัว** ตามเครื่องชี้ดัชนีการค้าชายแดน ดัชนีการบริโภคภาคเอกชน และดัชนีการลงทุนภาคเอกชน ขณะที่ ปัจจัย **ด้านอุปทาน หดตัว** ตามเครื่องชี้ดัชนีผลผลิตภาคบริการ เป็นสำคัญ **ด้านเสถียรภาพทางเศรษฐกิจ หดตัว** จากอัตราเงินเฟ้อที่ **หดตัว** และ**การจ้างงาน ที่หดตัว** พร้อมกัน”

**เศรษฐกิจด้านอุปทาน (การผลิต) หดตัว** โดยพิจารณาจาก **ดัชนีผลผลิตภาคบริการ** หดตัว ร้อยละ -73.44 เมื่อเทียบกับเดือนเดียวกันของปีที่แล้ว พลิกกลับมาหดตัวจากเดือนก่อนที่ขยายตัว ร้อยละ 118.05 ตามการลดลงของจำนวนนักท่องเที่ยว จำนวนผู้โดยสารผ่านท่าอากาศยาน ภาษีมูลค่าเพิ่มหมวดโรงแรมและภัตตาคาร และปริมาณการใช้ไฟฟ้าภาคบริการ ที่หดตัว ร้อยละ -97.42 -89.07 -60.71 และ -47.83 ตามลำดับ ซึ่งเป็นผลจากการแพร่ระบาดของโรคติดเชื้อไวรัสโคโรนา 2019 (COVID-19) ที่มีความรุนแรงเพิ่มขึ้นอย่างต่อเนื่อง ส่งผลให้รัฐบาลต้องเพิ่มมาตรการป้องกันการระบาดขั้นสูงสุด โดยออกเป็นข้อกำหนดตามความในมาตรา 9 แห่งพระราชกำหนดการบริหารราชการในสถานการณ์ พ.ศ. 2548 (ฉบับที่ 28) ให้ประชาชนงดหรือชะลอการเดินทางข้ามเขตจังหวัดโดยไม่มีเหตุจำเป็น สายการบินทุกสายการบินลดเที่ยวบินที่บินมาจังหวัดน่านบางเที่ยวบินลง และบริษัทขนส่ง จำกัด ประกาศหยุดเดินรถทุกเส้นทาง ส่งผลต่อเนื่องให้ภาษีมูลค่าเพิ่มหมวดโรงแรมและภัตตาคาร และปริมาณการใช้ไฟฟ้าภาคบริการลดลงตามไปด้วย ขณะที่ **ดัชนีผลผลิตภาคเกษตรกรรม** ขยายตัว ร้อยละ 96.75 เมื่อเทียบกับเดือนเดียวกันของปีที่แล้ว ขยายตัวต่อเนื่องจากเดือนก่อนที่ขยายตัว ร้อยละ 92.29 ตามการเพิ่มขึ้นของปริมาณผลผลิตข้าวโพดเลี้ยงสัตว์ ลำไย ยางพารา และไก่พื้นเมือง ที่ขยายตัว ร้อยละ 2,945.75 508.67 13.64 และ 13.58 ตามลำดับ โดยปริมาณผลผลิตข้าวโพดเลี้ยงสัตว์เพิ่มขึ้น เนื่องจากเกษตรกรเก็บเกี่ยวข้าวโพดหลังนาออกจำหน่ายในช่วงสุดท้ายของฤดูกาล ซึ่งเก็บเกี่ยวเร็วกว่าปีที่ผ่านมา รวมทั้งปีนี้ราคาดีผลจากมาตรการพยุงราคาของรัฐบาล ปริมาณผลผลิตลำไยเพิ่มขึ้น เนื่องจากปีนี้น้ำอุดมสมบูรณ์และเกษตรกรบำรุงต้นมากขึ้น ทำให้ผลผลิตออกมามีปริมาณมากขึ้น ปริมาณผลผลิตยางพาราเพิ่มขึ้น เนื่องจากต้นยางพาราที่กรี๊ดได้ส่วนใหญ่อยู่ในช่วงอายุที่ให้ผลผลิตสูง และปริมาณผลผลิตไก่พื้นเมืองเพิ่มขึ้น เนื่องจากสำนักงานปศุสัตว์ได้แจกจ่ายวัคซีนป้องกันโรคระบาดให้กับเกษตรกร และมีการบริหารจัดการเรื่องสุขภาพตามโครงการ “ฟาร์มที่มีระบบการป้องกันโรคและการเลี้ยงสัตว์ที่เหมาะสม (Good Farming Management (GFM))” ส่งผลให้ไก่พื้นเมืองปลอดโรคและเจริญเติบโตได้เต็มที่ ทำให้มีผลผลิตส่งออกตลาดเพิ่มขึ้น ประกอบกับมีการบริโภคทดแทนเนื้อหมูและเนื้อวัวที่มีโรคระบาดในช่วงนี้ และ**ดัชนีผลผลิตภาคอุตสาหกรรม** ขยายตัว ร้อยละ 0.45 เมื่อเทียบกับเดือนเดียวกัน

ของปีที่แล้ว ขยายตัวในอัตราที่ลดลงจากเดือนก่อนที่ขยายตัว ร้อยละ 59.62 ตามการเพิ่มขึ้นของ  
 ทุนจดทะเบียนของอุตสาหกรรม และจำนวนโรงงานในจังหวัด ที่ขยายตัว ร้อยละ 5.44 และ 1.72 ตามลำดับ  
 โดยทุนจดทะเบียนของอุตสาหกรรมและจำนวนโรงงานในจังหวัดเพิ่มขึ้น เป็นผลจากมีการแจ้งประกอบกิจการใหม่  
 ประเภทอุตสาหกรรมผลิตภัณฑ์จากพืช จำนวน 1 โรงงาน เงินลงทุน 3.64 ล้านบาท คนงาน 2 คน และ  
 อุตสาหกรรมอาหาร จำนวน 1 โรงงาน เงินลงทุน 67.47 ล้านบาท คนงาน 10 คน

### ตารางเครื่องชี้ ด้านอุปทานของจังหวัดน่าน เดือน กรกฎาคม 2564

เครื่องชี้เศรษฐกิจด้านอุปทาน (Supply side)	หน่วย	2563	ปี 2564					
			Q1	Q2	พ.ค.-64	มิ.ย.-64	ก.ค.-64	YTD
ดัชนีผลผลิตภาคเกษตรกรรม (%yoy) (โครงสร้างสัดส่วน 32.25%)	%yoy	4.69	4.68	64.82	77.22	92.29	96.75	44.77
ดัชนีผลผลิตภาคอุตสาหกรรม (%yoy) (โครงสร้างสัดส่วน 7.04%)	%yoy	-3.00	0.21	46.47	55.68	59.62	0.45	18.27
ดัชนีผลผลิตภาคบริการ (%yoy) (โครงสร้างสัดส่วน 60.71%)	%yoy	-14.44	-49.32	253.86	87.65	118.05	-73.44	-29.90

**เศรษฐกิจด้านอุปสงค์ (การใช้จ่าย) ขยายตัว** เป็นผลจาก **ดัชนีการค้าชายแดน** ขยายตัว ร้อยละ 19.09 เมื่อเทียบกับเดือนเดียวกันของปีที่แล้ว ขยายตัวต่อเนื่องจากเดือนก่อนที่ขยายตัวร้อยละ 4.04 ตามมูลค่าการค้าชายแดนโดยเฉลี่ยที่ขยายตัว โดยมูลค่าการนำเข้าสินค้าเพิ่มขึ้น 867.52 ล้านบาท ขยายตัว ร้อยละ 57.24 เป็นผลจากการนำเข้าพลังงานไฟฟ้าเพิ่มขึ้น เป็นสำคัญ สินค้าที่มีมูลค่าการนำเข้ามากที่สุด 5 อันดับแรก ได้แก่ พลังงานไฟฟ้า วาล์ว เครื่องแยกแร่ ลูกเต๋อย และเครื่องยนต์ ขณะที่มูลค่าการส่งออกสินค้า ลดลง 417.86 ล้านบาท หดตัว ร้อยละ -49.77 สินค้าที่มีมูลค่าการส่งออกมากที่สุด 5 อันดับแรก ได้แก่ น้ำมันปิโตรเลียม วาล์ว ตลับลูกปืน อุปกรณ์นั่งร้าน และเครื่องวัดหารอยร้าว **ดัชนีการบริโภคภาคเอกชน** ขยายตัว ร้อยละ 9.51 เมื่อเทียบกับเดือนเดียวกันของปีที่แล้ว ขยายตัวในอัตราที่ลดลงจากที่เดือนก่อน ที่ขยายตัว ร้อยละ 19.73 ตามการเพิ่มขึ้นของภาษีมูลค่าเพิ่มหมวดขายส่ง ขายปลีกฯ และปริมาณการใช้ไฟฟ้า ภาคครัวเรือน ที่ขยายตัว ร้อยละ 44.26 และ 3.34 ตามลำดับ โดยภาษีมูลค่าเพิ่มหมวดขายส่ง ขายปลีกฯ ขยายตัวเป็นผลจากมาตรการกระตุ้นเศรษฐกิจของภาครัฐผ่านโครงการคนละครึ่งเฟส 3 โครงการยิ่งใช้ยิ่งได้ โครงการเพิ่มกำลังซื้อให้แก่ผู้ประกอบการของรัฐ ที่เริ่มใช้สิทธิตั้งแต่ 1 กรกฎาคม 2564 เป็นต้นไป และ ปริมาณการใช้ไฟฟ้าภาคครัวเรือน ขยายตัวเป็นผลจากสถานการณ์การแพร่ระบาดของโรคติดเชื้อไวรัสโคโรนา 2019 (COVID-19) ส่งผลให้มีมาตรการปฏิบัติงาน Work From Home ของส่วนราชการและเอกชน หรือ การเรียนหนังสือ Online ของนักเรียน นักศึกษา รวมไปถึงประชาชนใช้ชีวิตอยู่บ้านมากขึ้น และสภาพอากาศ ที่ร้อนทำให้มีการใช้อุปกรณ์ไฟฟ้าเพิ่มขึ้นตามไปด้วย และ **ดัชนีการลงทุนภาคเอกชน** ขยายตัว ร้อยละ 0.38 เมื่อเทียบกับเดือนเดียวกันของปีที่แล้ว พลิกกลับมาขยายตัวจากเดือนก่อนที่หดตัว ร้อยละ -0.39 ตามการเพิ่มขึ้นของสินเชื่อเพื่อการลงทุน (30% ของสินเชื่อรวม) ที่ขยายตัว ร้อยละ 1.43 เป็นผลจากสถาบัน การเงินต่างๆ ได้ออกมาตรการสินเชื่อเพื่อช่วยเหลือบุคคลทั่วไปและภาคธุรกิจในช่วงสถานการณ์

การแพร่ระบาดของโรคติดเชื้อไวรัสโคโรนา 2019 (COVID-19) เช่น สินเชื่อที่อยู่อาศัย สินเชื่อ SMEs สินเชื่อดอกเบี้ยต่ำ (Soft Loan) ขณะที่ **ดัชนีการใช้จ่ายภาครัฐบาล** (เฉพาะงบประมาณปีงบประมาณปัจจุบัน) หดตัว ร้อยละ -9.69 เมื่อเทียบกับเดือนเดียวกันของปีที่แล้ว พลิกกลับมาหดตัวจากเดือนก่อนที่ขยายตัว ร้อยละ 14.21 ตามการลดลงของการเบิกจ่ายงบประมาณรายจ่ายลงทุนที่หดตัว ร้อยละ -31.59 เป็นสำคัญ โดยเป็นผลจากสถานการณ์การแพร่ระบาดของโรคติดเชื้อไวรัสโคโรนา 2019 (COVID-19) ทำให้เกิดการ Lock Down การก่อสร้างของหน่วยงานภาครัฐหยุดชะงัก ผู้รับจ้างไม่สามารถส่งงวดงานได้ตามกำหนด โดยส่วนราชการที่มีผลการเบิกจ่ายรายจ่ายลงทุนลดลง 5 อันดับแรก ได้แก่ หน่วยงานในสังกัดกรมทางหลวงชนบท กรมชลประทาน กรมจัตหวัดน่าน กรมทางหลวง และกรมการปกครอง

### ตารางเครื่องชี้ ด้านอุปสงค์ของจังหวัดน่าน เดือน กรกฎาคม 2564

เครื่องชี้เศรษฐกิจด้านอุปสงค์ (Demand)	หน่วย	2563	ปี 2564					
			Q1	Q2	พ.ค.-64	มิ.ย.-64	ก.ค.-64	YTD
ดัชนีการบริโภคภาคเอกชน (% yoy) (โครงสร้างสัดส่วน 31.12%)	%yoy	-17.92	7.03	8.12	-0.38	19.73	9.51	7.71
ดัชนีการลงทุนภาคเอกชน (% yoy) (โครงสร้างสัดส่วน 31.97%)	%yoy	0.39	6.24	3.67	5.57	-0.39	0.38	6.51
ดัชนีการใช้จ่ายภาครัฐบาล (% yoy) (โครงสร้างสัดส่วน 10.21%)	%yoy	21.75	53.82	53.85	87.92	14.21	-9.69	39.68
ดัชนีการค้าขายแดน (% yoy) (โครงสร้างสัดส่วน 26.70%)	%yoy	-6.71	9.30	6.16	19.47	4.04	19.09	9.39

**ด้านรายได้เกษตรกรในจังหวัดน่าน** พบว่า รายได้เกษตรกรในเดือน กรกฎาคม 2564 ขยายตัว ร้อยละ 121.75 เมื่อเทียบกับเดือนเดียวกันของปีที่แล้ว ขยายตัวในอัตราที่ลดลงจากเดือนก่อนที่ขยายตัว ร้อยละ 147.62 เป็นผลจากทั้งดัชนีผลผลิตภาคเกษตรกรรมและดัชนีราคาผลผลิตภาคเกษตรกรรมที่ขยายตัวพร้อมกัน โดยดัชนีผลผลิตภาคเกษตรกรรมขยายตัวจากผลผลิตข้าวโพดเลี้ยงสัตว์ ลำไย ฝรั่ง พารา และไก่พื้นเมือง และดัชนีราคาผลผลิตภาคเกษตรกรรมขยายตัวจากราคายางพารา ข้าวโพดเลี้ยงสัตว์ ไก่พื้นเมือง และสุกร

**ด้านสภาพคล่องในระบบสถาบันการเงิน** มีการขยายตัวของปริมาณเงินฝากรวมสูงกว่าปริมาณสินเชื่อรวม โดยปริมาณเงินฝากมียอดสะสมรวม 38,707.23 ล้านบาท ขยายตัว ร้อยละ 5.62 ขยายตัวในอัตราที่ลดลงจากเดือนก่อนที่ขยายตัว ร้อยละ 7.50 เป็นผลจากการแพร่ระบาดของโรคติดเชื้อไวรัสโคโรนา 2019 (COVID-19) ที่ยังไม่มีแนวโน้มที่จะลดลง ภาคธุรกิจมีการปรับเปลี่ยนสินทรัพย์มาอยู่ในรูปแบบเงินสดที่มีสภาพคล่องสูงและชะลอการลงทุนต่างๆ ออกไป และภาคประชาชนมีการเปลี่ยนแปลงพฤติกรรมการบริโภคที่ลดลงจึงมีเงินเก็บในรูปแบบการฝากเงินมากขึ้น โดยมีการออมเงินในรูปแบบสลากออมทรัพย์ เงินฝากออมทรัพย์ เงินฝากประจำ ประกอบกับสถาบันการเงินได้ปรับรูปแบบการให้บริการนำฝากเงินและซื้อสลากออมทรัพย์ผ่าน Application มากขึ้นเพื่อความสะดวก รวดเร็ว และลดการปฏิสัมพันธ์ของลูกค้า ด้านปริมาณสินเชื่อรวมมียอดสะสม 47,574.52 ล้านบาท ขยายตัว ร้อยละ 1.43 เมื่อเทียบกับเดือนเดียวกัน

ของปีที่แล้ว ขยายตัวต่อเนื่องจากเดือนก่อนเล็กน้อยที่ขยายตัว ร้อยละ 1.25 เป็นผลจากมาตรการทางการเงิน เพื่อช่วยเหลือผู้ประกอบการและประชาชนที่ได้รับผลกระทบจากการแพร่ระบาดของโรคติดเชื้อไวรัสโคโรนา 2019 (COVID-19) อาทิ มาตรการพักชำระหนี้ มาตรการลดดอกเบี้ย มาตรการขยายเวลาชำระหนี้ และการให้บริการ สินเชื่อเพิ่มอย่างต่อเนื่อง อาทิ สินเชื่อที่อยู่อาศัย สินเชื่อธุรกิจ SMEs สินเชื่อเงินทุนหมุนเวียน สินเชื่อ เพื่อเกษตรกร สินเชื่อเช่าซื้อรถยนต์และรถจักรยานยนต์ เป็นต้น

### ตารางเครื่องชี้ ด้านรายได้เกษตรกร และด้านการเงินจังหวัดน่าน เดือน กรกฎาคม 2564

เครื่องชี้เศรษฐกิจจังหวัด	หน่วย	2563	ปี 2564					
			Q1	Q2	พ.ค.-64	มิ.ย.-64	ก.ค.-64	YTD
ดัชนีรายได้เกษตรกร (% yoy )	%yoy	7.26	17.39	92.68	94.50	147.62	121.75	65.84
ปริมาณเงินฝากรวม	%yoy	10.90	13.27	7.50	10.63	7.50	5.62	5.62
ปริมาณสินเชื่อรวม	%yoy	0.20	1.02	1.25	1.03	1.25	1.43	1.43

**เสถียรภาพทางเศรษฐกิจ** พบว่า อัตราเงินเฟ้อทั่วไปของจังหวัดน่านในเดือน กรกฎาคม 2564 หดตัว ร้อยละ -2.22 เมื่อเทียบกับเดือนเดียวกันของปีที่แล้ว พลิกกลับมาหดตัวจากเดือนก่อน ที่ขยายตัว ร้อยละ 1.41 เป็นผลจากการหดตัวของดัชนีราคาผู้บริโภคของจังหวัดน่าน หมวดอาหารและเครื่องดื่ม (รายการข้าว แป้งและผลิตภัณฑ์จากแป้ง และรายการผักและผลไม้) และด้านการจ้างงานในเดือน กรกฎาคม 2564 หดตัว ร้อยละ -0.31 เมื่อเทียบกับเดือนเดียวกันของปีที่แล้ว พลิกกลับมาหดตัวจากเดือนก่อนที่ขยายตัว ร้อยละ 0.02 เป็นผลจากภาคธุรกิจชะลอการจ้างงานเนื่องจากสถานการณ์การแพร่ระบาดของโรคติดเชื้อไวรัส โคโรนา 2019 (COVID-19) ที่กลับมาเพิ่มสูงขึ้นอีกครั้ง และเศรษฐกิจที่ชะลอตัวตามภาวะเศรษฐกิจ ของประเทศและเศรษฐกิจโลก

### ตารางเครื่องชี้ เสถียรภาพทางเศรษฐกิจจังหวัดน่าน เดือน กรกฎาคม 2564

เครื่องชี้เศรษฐกิจจังหวัด	หน่วย	2563	ปี 2564					
			Q1	Q2	พ.ค.-64	มิ.ย.-64	ก.ค.-64	YTD
อัตราเงินเฟ้อ (Inflation Rate)	%yoy	2.42	-5.44	-0.79	-1.85	1.41	-2.22	-3.02
การจ้างงาน (Employment)	%yoy	-0.24	-0.70	0.03	0.07	0.02	-0.31	-0.31



## ด้านการคลัง

เดือนกรกฎาคม 2564 ด้านการคลังของจังหวัดน่าน พบว่า ผลการเบิกจ่ายเงินงบประมาณรวมของหน่วยราชการในจังหวัดน่าน (รวมงบประมาณทั้งปีปัจจุบันและงบเหลือปี) เท่ากับ 480.15 ล้านบาท หดตัว ร้อยละ -9.64 เมื่อเทียบกับเดือนเดียวกันของปีที่แล้ว ซึ่งเป็นผลจากการเบิกจ่ายรายจ่ายลงทุนที่ลดลงเป็นสำคัญ โดยส่วนราชการที่มีการเบิกจ่ายรายจ่ายลงทุนลดลงมากที่สุด 5 อันดับแรก ได้แก่ หน่วยงานในสังกัดกรมทางหลวงชนบท (รายจ่ายโครงการยกระดับรายได้และคุณภาพชีวิต, โครงการบูรณะโครงการขยับทางหลวงเชื่อมโยงระหว่างประเทศ เป็นต้น) กรมชลประทาน (รายจ่ายโครงการสนับสนุนการบริหารจัดการน้ำชลประทาน, โครงการจัดการน้ำชลประทาน เป็นต้น) กรมจังหวัดน่าน (รายจ่ายโครงการพัฒนาอุตสาหกรรมการค้าและการลงทุน เป็นต้น) กรมทางหลวง (รายจ่ายโครงการอำนวยความสะดวกสนับสนุนด้านคมนาคม, โครงการพัฒนากลุ่มท่องเที่ยวอารยธรรมล้านนา เป็นต้น) และกรมการปกครอง (รายจ่ายการรักษาความมั่นคงภายใน) ขณะที่รายจ่ายประจำมีการเบิกจ่ายเพิ่มขึ้น โดยส่วนราชการที่มีการเบิกจ่ายมากที่สุด 5 อันดับแรก ได้แก่ หน่วยงานในสังกัดองค์การบริหารส่วนจังหวัดน่าน (รายจ่ายผลผลิตการจัดบริการสาธารณะ เป็นต้น) สำนักงานคณะกรรมการการศึกษาขั้นพื้นฐาน (รายจ่ายโครงการสนับสนุนค่าใช้จ่ายในการจัดการศึกษา, รายการค่าใช้จ่ายบุคลากรภาครัฐ เป็นต้น) สำนักงานพระพุทธศาสนาแห่งชาติ (รายจ่ายโครงการสนับสนุนค่าใช้จ่ายในการจัดการศึกษาของพระภิกษุและสามเณร เป็นต้น) สำนักงานปลัดกระทรวงสาธารณสุข (รายจ่ายโครงการรายการค่าใช้จ่ายบุคลากรภาครัฐ, พัฒนาด้านสาธารณสุข เป็นต้น) และสำนักงานคณะกรรมการการอาชีวศึกษา (รายจ่ายโครงการสนับสนุนค่าใช้จ่ายในการจัดการศึกษา เป็นต้น) **ด้านการจัดเก็บรายได้ของหน่วยงานราชการจังหวัดน่าน** จัดเก็บได้ทั้งสิ้น 162.91 ล้านบาท ขยายตัว ร้อยละ 46.40 เมื่อเทียบกับเดือนเดียวกันของปีที่แล้ว เป็นผลมาจากการจัดเก็บรายได้เพิ่มขึ้นของด้านศุลกากรทุ่งช้าง รายได้ประเภทอากรขาเข้า สำนักงานสรรพากรพื้นที่น่านรายได้ประเภท ภาษีมูลค่าเพิ่ม สำนักงานธนารักษ์พื้นที่น่านรายได้ประเภทค่าธรรมเนียม และส่วนราชการอื่น โดยส่วนราชการในจังหวัดน่านมีการนำส่งรายได้ ทั้งสิ้น 164.01 ล้านบาท ขยายตัว ร้อยละ 52.95 เมื่อเทียบกับเดือนเดียวกันของปีที่แล้ว เป็นผลจากการจัดเก็บรายได้ที่เพิ่มขึ้นของหน่วยจัดเก็บรายได้ในพื้นที่จังหวัดน่าน **สำหรับดุลเงินงบประมาณ** ขาดดุล -316.14 ล้านบาท หดตัว ร้อยละ -25.47 เมื่อเทียบกับเดือนเดียวกันของปีที่แล้ว เนื่องจากมีการเบิกจ่ายงบประมาณภาพรวมลดลง ขณะเดียวกันรายได้นำส่งเพิ่มขึ้น จึงส่งผลให้ดุลงบประมาณขาดดุลลดลง

## ตารางฐานะการคลัง เดือนกรกฎาคม 2564

เครื่องชี้ภาวะการคลัง	หน่วย	ปีงบประมาณ พ.ศ. 2563	ปีงบประมาณ (FY) พ.ศ.2564						
			Q1/FY64	Q2/FY64	Q3/FY64	พ.ค.64	มิ.ย.64	ก.ค.64	YTD (FY)
รายได้จัดเก็บ (ล้านบาท)	ล้านบาท	1,724.80	481.61	390.72	456.31	137.71	151.02	162.91	1,491.55
(%yoy)	%yoy	-13.35	19.94	4.11	12.21	17.70	29.76	46.40	15.20
ประมาณการรายได้	ล้านบาท	1,827.06	450.96	429.00	627.68	217.29	205.37	134.42	1,642.06
ความแตกต่างเทียบกับประมาณการ (ล้านบาท)	ล้านบาท	-102.26	30.65	-38.28	-171.37	-79.58	-54.35	28.49	-150.51
ร้อยละความแตกต่างเทียบกับประมาณการ (%)	%yoy	-105.60	6.80	-8.92	-27.30	-36.62	-26.46	21.19	-9.17
รายได้นำส่งคลัง (ล้านบาท)	ล้านบาท	1,664.61	458.65	372.13	438.08	131.12	146.70	164.01	1,432.87
(%yoy)	%yoy	-12.07	19.47	3.67	9.90	13.98	23.44	52.95	14.75
รายจ่ายเงินงบประมาณรวม (ล้านบาท)	ล้านบาท	4,972.49	1,170.35	1,454.71	1,717.08	598.89	584.07	480.15	4,822.29
(%yoy)	%yoy	16.95	46.91	46.41	55.79	90.48	17.73	-9.64	40.85
ดุลเงินงบประมาณ (ล้านบาท)	ล้านบาท	-3,307.88	-711.70	-1,082.58	-1,279.00	-467.77	-437.37	-316.14	-3,389.42
(%yoy)	%yoy	40.25	72.44	70.57	81.78	134.62	15.93	-25.47	55.83

หมายเหตุ : ดุลงบประมาณ คำนวณจากรายได้นำส่ง หักรายจ่ายเงินงบประมาณรวม

### ผลการเบิกจ่ายงบประมาณ ประจำปีงบประมาณ พ.ศ. 2564 สะสมตั้งแต่ต้นปีงบประมาณจนถึงเดือน กรกฎาคม พ.ศ. 2564

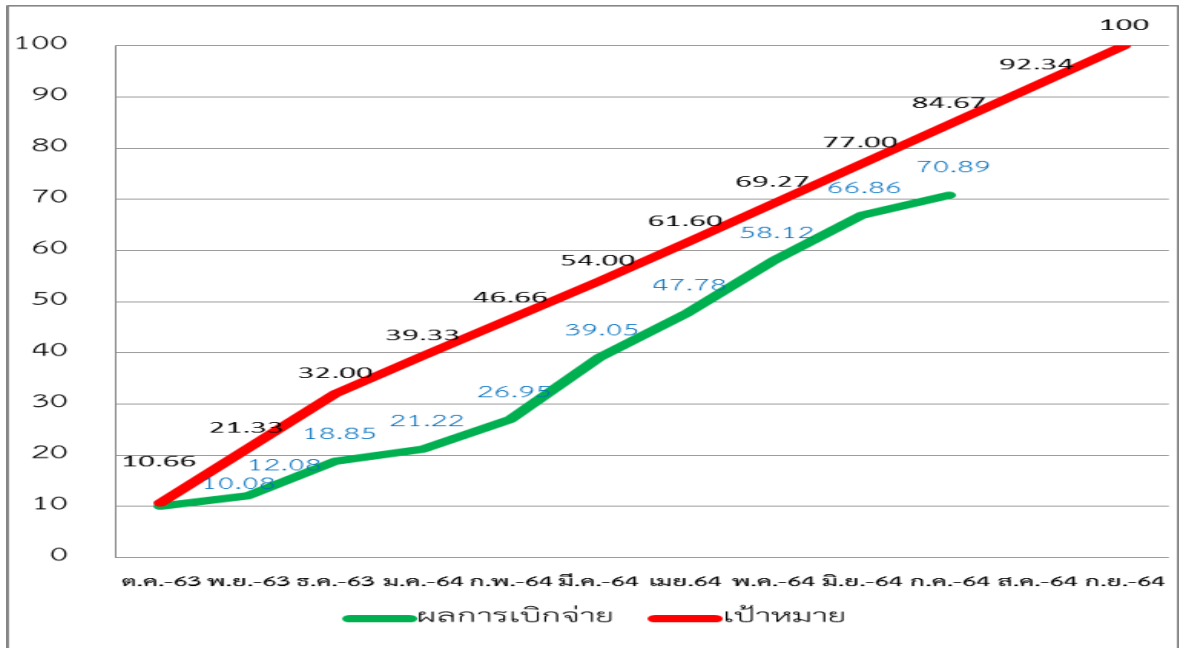
หน่วย : ล้านบาท

รายการ	งบประมาณ ที่ได้รับจัดสรร	ผลการเบิกจ่ายจริง	ร้อยละ การเบิกจ่าย	เป้าหมาย การเบิกจ่าย (ร้อยละ)
1. รายจ่ายจริงปีงบประมาณปัจจุบัน	5,463.61	3,873.18	70.89	100
1.1 รายจ่ายประจำ (ไม่รวมเบิกจ่ายตรง)	2,355.56	2,014.43	85.52	
1.2 รายจ่ายลงทุน	3,108.05	1,858.75	59.80	100
2. รายจ่ายงบประมาณเหลือมือปี	1,028.33	949.11	92.30	
2.1 ปีงบประมาณ พ.ศ.2563	1,028.33	949.11	92.30	
2.2 ก่อนปีงบประมาณ พ.ศ.2563	-	-	-	
3. รวมการเบิกจ่าย (1+2)	6,491.94	4,822.29	74.28	

ที่มา : รายงาน MIS จากระบบบริหารการเงินการคลังภาครัฐแบบอิเล็กทรอนิกส์ (GFMS)

กราฟแสดงผลการเบิกจ่ายงบประมาณภาพรวม ประจำปีงบประมาณ พ.ศ. 2564 เทียบกับ เป้าหมายการเบิกจ่ายสะสมตั้งแต่ปีงบประมาณจนถึงเดือน กรกฎาคม พ.ศ. 2564

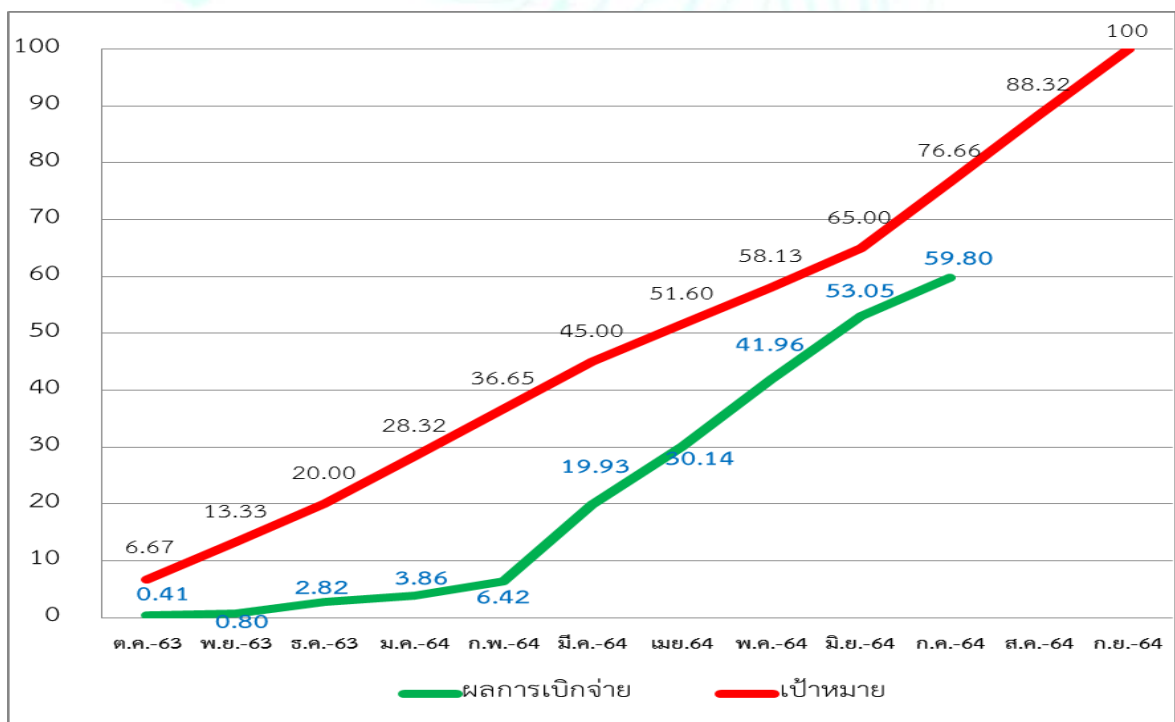
หน่วย : ร้อยละ



ที่มา : รายงาน MIS จากระบบบริหารการเงินการคลังภาครัฐแบบอิเล็กทรอนิกส์ (GFMS)

กราฟแสดงผลการเบิกจ่ายงบประมาณงบลงทุน ประจำปีงบประมาณ พ.ศ. 2564 เทียบกับ เป้าหมายการเบิกจ่ายสะสมตั้งแต่ต้นปีงบประมาณจนถึงเดือน กรกฎาคม พ.ศ. 2564

หน่วย : ร้อยละ



ที่มา : รายงาน MIS จากระบบบริหารการเงินการคลังภาครัฐแบบอิเล็กทรอนิกส์ (GFMS)

ผลการเบิกจ่ายงบประมาณของหน่วยงานที่ได้รับงบประมาณจัดสรรตั้งแต่ 100 ล้านบาทขึ้นไป  
 สะสมตั้งแต่ต้นปีงบประมาณจนถึงเดือน กรกฎาคม พ.ศ. 2564

หน่วย : ล้านบาท

ลำดับ	หน่วยงาน	งบประมาณที่ได้รับจัดสรร	ก่อนนี้	ร้อยละการก่อนนี้	ผลการเบิกจ่ายจริง	ร้อยละการเบิกจ่าย
1	กรมส่งเสริมการปกครองท้องถิ่น	1,081.71	-	-	571.56	52.84
2	กรมทางหลวง	681.93	168.43	24.70	496.61	72.82
3	กรมชลประทาน	529.75	66.10	12.48	353.34	66.70
4	กรมจังหว็ดน่าน	170.43	27.91	16.38	105.42	61.86
5	สนง.คณะกรรมการการศึกษาขั้นพื้นฐาน	157.13	69.27	44.09	59.64	37.95
6	กรมทางหลวงชนบท	145.62	25.57	17.56	115.20	79.11
รวม		2,766.57	357.29	12.91	1,701.75	61.51

ที่มา : รายงาน MIS จากระบบบริหารการเงินการคลังภาครัฐแบบอิเล็กทรอนิกส์ (GFMS)

หน่วยงานที่มีรายจ่ายลงทุน วงเงินตั้งแต่ 100 ล้านบาทขึ้นไป จำนวน 6 หน่วยงาน รวมผลการเบิกจ่าย 1,701.75 ล้านบาท คิดเป็นร้อยละ 61.51 ของงบรายจ่ายลงทุนที่ทั้ง 6 หน่วยงานได้รับจัดสรรในเดือน กรกฎาคม 2564

ผลการเบิกจ่ายงบประมาณของหน่วยงานที่ได้รับงบประมาณจัดสรรตั้งแต่ 10 ถึง 100 ล้านบาท  
 สะสมตั้งแต่ต้นปีงบประมาณจนถึงเดือน กรกฎาคม พ.ศ. 2564

หน่วย : ล้านบาท

ลำดับ	หน่วยงาน	งบประมาณที่ได้รับจัดสรร	ก่อนนี้	ร้อยละการก่อนนี้	ผลการเบิกจ่ายจริง	ร้อยละการเบิกจ่าย
1	สนง.ปลัดกระทรวงสาธารณสุข	58.29	36.70	62.96	16.84	28.90
2	งบกลาง	46.01	11.02	23.95	8.96	19.48
3	องค์การบริหารส่วนจังหวัดน่าน	41.35	-	-	41.22	99.67
4	กรมการปกครอง	39.41	32.00	81.20	7.41	18.80
5	กรมพัฒนาที่ดิน	38.99	3.12	7.99	33.11	84.91
6	สนง.พระพุทธศาสนาแห่งชาติ	19.90	-	-	19.90	100.00
7	กรมธนารักษ์	16.30	16.30	100.00	-	-
8	สนง.คณะกรรมการการอาชีวศึกษา	13.31	7.51	56.44	5.76	43.25
9	กรมสรรพสามิต	11.62	8.66	74.50	-	-
รวม		285.19	115.31	40.43	133.20	46.71

ที่มา : รายงาน MIS จากระบบบริหารการเงินการคลังภาครัฐแบบอิเล็กทรอนิกส์ (GFMS)

หน่วยงานที่มีรายจ่ายลงทุน วงเงินตั้งแต่ 10-100 ล้านบาท จำนวน 9 หน่วยงาน รวมผลการเบิกจ่าย 133.20 ล้านบาท คิดเป็นร้อยละ 46.71 ของงบรายจ่ายลงทุนที่ทั้ง 9 หน่วยงานได้รับจัดสรรในเดือนกรกฎาคม 2564



เครื่องชี้ภาวะเศรษฐกิจการคลังจังหวัด (Economic and Fiscal) รายเดือน

ตารางที่ 1 เครื่องชี้ด้านด้านเศรษฐกิจ

เครื่องชี้เศรษฐกิจจังหวัด	หน่วย	2563	ปี 2564					YTD
			Q1	Q2	พ.ค.-64	มิ.ย.-64	ก.ค.-64	
<b>เศรษฐกิจด้านอุปทาน : Supply side</b>								
ดัชนีผลผลิตภาคเกษตรกรรม (%yoy) (โครงสร้างสัดส่วน 32.25%)	%yoy	4.69	4.68	64.82	77.22	92.29	96.75	44.77
ปริมาณผลผลิตข้าวโพดเลี้ยงสัตว์	ตัน	318,420.56	11,834.56	52,048.00	24,151.00	7,943.00	7,523.00	71,405.56
	%yoy	1.02	13.09	119.67	163.95	11,411.59	2,945.75	107.54
ปริมาณผลผลิตข้าว	ตัน	94,431.70	709.00	6,184.00	1,318.00	350.00	105.00	6,998.00
	%yoy	54.61	122.12	5,496.38	3,612.68	#DIV/0!	#DIV/0!	1528.58
ปริมาณผลผลิตยางพารา	ตัน	32,672.09	8,382.91	6,698.22	2,369.31	3,509.51	3,648.00	18,729.13
	%yoy	-47.98	21.50	74.52	19.36	286.51	13.64	34.28
ปริมาณผลผลิตลำไย	ตัน	13,675.00	0.00	0.00	0.00	0.00	7,584.00	7584.00
	%yoy	289.99	#DIV/0!	#DIV/0!	#DIV/0!	#DIV/0!	508.67	508.67
ปริมาณผลผลิตลิ้นจี่	ตัน	1,005.00	0.00	1,533.20	1,033.90	443.00	0.00	1,533.20
	%yoy	14.33	#DIV/0!	52.56	93.25	421.18	#DIV/0!	52.56
ปริมาณผลผลิตสุกร	ตัว	82,016.00	19,920.00	18,785.00	6,564.00	5,607.00	5,828.00	44,533.00
	%yoy	-10.82	-4.62	-11.87	-13.23	-18.22	-12.48	-8.86
ปริมาณผลผลิตไก่พื้นเมือง	ตัว	1,051,000.00	285,000.00	275,000.00	91,000.00	91,000.00	92,000.00	652,000.00
	%yoy	-8.21	2.15	6.18	2.25	9.64	13.58	5.33
ปริมาณผลผลิตปลาตะเพียน	ตัน	416.14	94.92	98.68	35.23	35.18	38.89	232.49
	%yoy	-4.15	-3.36	-0.69	0.92	0.26	-6.67	-2.83
ดัชนีผลผลิตภาคอุตสาหกรรม (%yoy) (โครงสร้างสัดส่วน 7.04%)	%yoy	-3.00	0.21	46.47	55.68	59.62	0.45	18.27
ปริมาณการใช้ไฟฟ้าภาคอุตสาหกรรม	ล้านกิโลวัตต์	138.52	33.76	40.77	13.85	13.99	14.12	88.65
	%yoy	-5.03	-0.18	55.43	96.18	104.23	-0.84	19.33
จำนวนโรงงานในจังหวัด	แห่ง/โรง	174.00	173.00	176.00	175.00	176.00	177.00	177.00
	%yoy	0.00	0.00	1.15	0.57	1.15	1.72	1.72
ทุนจดทะเบียนของอุตสาหกรรม	ล้านบาท	2,592.95	2,606.91	2,622.71	2,619.41	2,622.71	2,626.01	2,626.01
	%yoy	4.49	4.68	5.31	5.18	5.31	5.44	5.44
ดัชนีผลผลิตภาคบริการ (%yoy) (โครงสร้างสัดส่วน 60.71%)	%yoy	-14.44	-49.32	253.86	87.65	118.05	-73.44	-29.90
จำนวนนักท่องเที่ยว	คน	427,807.00	45,646.00	6,379.00	957.00	816.00	544.00	52,569.00
	%yoy	-21.16	-65.13	155.16	#DIV/0!	-67.36	-97.42	-65.98
จำนวนผู้โดยสารผ่านท่าอากาศยาน	คน	157,271.00	21,425.00	12,935.00	1,449.00	1,988.00	859.00	35,219.00
	%yoy	-15.85	-54.96	#DIV/0!	#DIV/0!	#DIV/0!	-89.07	-36.45
ภาษีมูลค่าเพิ่มหมวดโรงแรมและภัตตาคาร	ล้านบาท	8.25	2.51	1.23	0.38	0.37	0.22	3.96
	%yoy	-17.17	0.80	2.50	-5.00	-7.50	-60.71	-6.82
ปริมาณการใช้ไฟฟ้าภาคบริการ	ล้านกิโลวัตต์	4.10	1.00	0.75	0.21	0.25	0.24	1.99
	%yoy	-19.29	-4.76	316.67	2,000.00	525.00	-47.83	17.75
มูลค่าเพิ่มสาขาการศึกษา	ล้านบาท ณ ราคาขงที่	3,674.04	918.51	918.51	306.17	306.17	306.17	2,143.19
	%yoy	0.00	0.00	0.00	0.00	0.00	0.00	0.00
มูลค่าเพิ่มสาขาค้าปลีก	ล้านบาท ณ ราคาขงที่	3,233.04	808.26	808.26	269.42	269.42	269.42	1,885.94
	%yoy	0.00	0.00	0.00	0.00	0.00	0.00	0.00

เครื่องชี้เศรษฐกิจจังหวัด	หน่วย	2563	ปี 2564					YTD
			Q1	Q2	พ.ค.-64	มิ.ย.-64	ก.ค.-64	
<b>เศรษฐกิจด้านอุปสงค์ : Demand side</b>								
ดัชนีการบริโภคภาคเอกชน (% yoy )	%yoy	-17.92	7.03	8.12	-0.38	19.73	9.51	7.71
ภาษีมูลค่าเพิ่มหมวดขายส่ง ขายปลีก	ล้านบาท	166.60	58.48	28.50	9.12	10.08	14.96	101.94
	%yoy	-26.13	3.36	0.74	-3.29	6.89	44.26	7.03
รถยนต์นั่งจดทะเบียนใหม่	คัน	1,528.00	575.00	403.00	122.00	144.00	89.00	1,067.00
	%yoy	-8.12	15.00	16.47	-5.43	54.84	-33.08	8.99
รถจักรยานยนต์จดทะเบียนใหม่	คัน	7,877.00	2,415.00	2,523.00	916.00	900.00	658.00	5,596.00
	%yoy	-4.36	9.67	62.56	60.98	33.93	-10.23	24.72
ปริมาณการใช้ไฟฟ้าภาคครัวเรือน	ล้านกิโลวัตต์	181.50	37.48	53.33	18.53	18.46	18.25	109.06
	%yoy	8.32	2.88	-1.57	2.04	-3.90	3.34	0.73
ดัชนีการลงทุนภาคเอกชน (% yoy )	%yoy	0.39	6.24	3.67	5.57	-0.39	0.38	6.51
พื้นที่อนุญาตก่อสร้าง (รวม)	ตารางเมตร	271,904.70	101,642.00	64,401.00	26,796.00	16,894.00	18,433.00	184,476.00
	%yoy	-1.14	22.29	10.39	73.93	-26.82	-10.65	13.82
รถยนต์เพื่อการพาณิชย์จดทะเบียนใหม่	คัน	930.00	311.00	265.00	83.00	109.00	72.00	648.00
	%yoy	-9.88	15.19	16.23	66.00	9.00	-10.00	12.11
สินเชื่อเพื่อการลงทุน (30% ของสินเชื่อรวม)	ล้านบาท	14,263.25	14,287.25	14,282.94	14,293.39	14,282.94	14,272.36	14,272.36
	%yoy	0.20	1.02	1.25	1.03	1.25	1.43	1.43
ดัชนีการใช้จ่ายภาครัฐบาล (% yoy )	%yoy	21.75	53.82	53.85	87.92	14.21	-9.69	39.68
รายจ่ายประจำ ภาครัฐส่วนกลาง+ส่วนภูมิภาค	ล้านบาท	2,572.98	608.45	606.81	201.53	192.12	235.77	1,451.03
	%yoy	12.09	-7.63	1.58	14.68	-10.02	25.12	0.45
รายจ่ายลงทุน ภาครัฐส่วนกลาง+ส่วนภูมิภาค	ล้านบาท	1,866.80	543.39	1,022.65	364.10	362.14	228.75	1,794.79
	%yoy	40.39	813.87	133.43	210.51	35.88	-31.59	115.74
ดัชนีการค้าขายแดน (% yoy )	%yoy	-6.71	9.30	6.16	19.47	4.04	19.09	9.39
มูลค่าการส่งออกผ่านด่านศุลกากร	ล้านบาท	4,081.55	752.45	787.33	263.08	257.12	421.64	1,961.42
	%yoy	4.87	-20.39	-0.71	-5.27	-6.51	-49.77	-23.91
มูลค่าการนำเข้าผ่านด่านศุลกากร	ล้านบาท	21,499.84	5,246.69	6,583.79	1,976.73	2,162.84	2,383.21	14,213.69
	%yoy	-8.63	15.48	7.05	23.77	5.46	57.24	16.42
มูลค่าการค้าขายแดนโดยเฉลี่ย	ล้านบาท	12,790.70	2,999.57	3,685.56	1,119.91	1,209.98	1,402.43	8,087.56
	%yoy	-6.71	9.30	6.16	19.47	4.04	19.09	9.39
<b>ด้านรายได้ (Income)</b>								
ดัชนีรายได้เกษตรกร (% yoy )	%yoy	7.26	17.39	92.68	94.50	147.62	121.75	65.84
ดัชนีผลผลิตภาคเกษตรกรรม (% yoy )	%yoy	4.69	4.68	64.82	77.22	92.29	96.75	44.77
ดัชนีราคาผลผลิตภาคเกษตรกรรม (% yoy )	%yoy	2.46	12.14	16.90	9.75	28.78	12.71	14.56
<b>ด้านการเงิน</b>								
ปริมาณเงินฝากรวม	ล้านบาท	37,106.23	38,773.77	38,836.16	38,920.76	38,836.16	38,707.23	38,707.23
	%yoy	10.90	13.27	7.50	10.63	7.50	5.62	5.62
ปริมาณสินเชื่อรวม	ล้านบาท	47,544.17	47,624.17	47,609.81	47,644.64	47,609.81	47,574.52	47,574.52
	%yoy	0.20	1.02	1.25	1.03	1.25	1.43	1.43
<b>ด้านเสถียรภาพเศรษฐกิจ (Stability)</b>								
ดัชนีราคาผู้บริโภคทั่วไป		95.75	89.84	90.71	90.71	90.89	91.34	90.42
อัตราเงินเฟ้อ (Inflation Rate)	%yoy	2.42	-5.44	-0.79	-1.85	1.41	-2.22	-3.02
- หมวดอาหารและเครื่องดื่ม		109.06	101.20	101.00	101.30	100.90	101.50	100.77
อัตราการเปลี่ยนแปลงจากปีก่อน (%YOY)	%yoy	8.23	-7.07	-6.28	-7.99	-2.23	-2.87	-7.07
- หมวดอื่น ๆ ไม่ใช่อาหารและเครื่องดื่ม		100.00	98.90	100.50	100.30	100.90	101.60	100.16
อัตราการเปลี่ยนแปลงจากปีก่อน (%YOY)	%yoy	-1.96	-3.32	2.94	2.14	4.24	1.20	-3.32
ดัชนีราคาผู้บริโภคพื้นฐาน		103.43	100.73	100.87	100.80	100.90	101.10	100.84
(อัตราเงินเฟ้อพื้นฐาน)	%yoy	0.23	-2.67	-1.24	-2.51	1.41	-2.41	-2.03
ดัชนีราคาผู้ผลิต		97.72	99.53	101.60	101.60	102.10	102.20	100.80
(อัตราการเปลี่ยนแปลง)	%yoy	-1.30	0.67	5.43	5.83	5.48	5.04	3.31
การจ้างงาน (Employment)	คน	243,636	243,065	243,129	243,089	243,205	242,322	242,322
	ร้อยละ	-0.24	-0.70	0.03	0.07	0.02	-0.31	-0.31

หมายเหตุ : 1. สินเชื่อเพื่อการลงทุนคำนวณจาก(สินเชื่อทั้งระบบ\*30/100)

2. YTD คือ ข้อมูลสะสมตั้งแต่ปีปฏิทินถึงเดือนล่าสุดที่นำเสนอ

## ตารางที่ 2 เครื่องชี้ด้านการคลัง

เครื่องชี้ภาคการคลัง	หน่วย	ปีงบประมาณ พ.ศ. 2563	ปีงบประมาณ พ.ศ. 2564						
			Q1/FY64	Q2/FY64	Q3/FY64	พ.ค.64	มิ.ย.64	ก.ค.64	YTD (FY)
รายได้จัดเก็บ	ล้านบาท	1,724.80	481.61	390.72	456.31	137.71	151.02	162.91	1,491.55
	%yoy	-13.35	19.94	4.11	12.21	17.70	29.76	46.40	15.20
สรรพากรพื้นที่น่าน	ล้านบาท	1,404.06	435.00	362.36	432.40	129.26	142.07	155.69	1,385.45
	%yoy	-23.62	16.82	5.09	11.56	16.06	29.17	47.92	14.50
สรรพสามิตพื้นที่น่าน	ล้านบาท	26.62	7.40	8.22	6.39	2.17	2.26	2.06	24.07
	%yoy	-13.49	-0.27	10.93	23.12	12.44	6.10	-7.62	8.18
ด้านศุลกากรทุ่งช้าง	ล้านบาท	2.61	0.71	0.61	0.79	0.10	0.19	0.20	2.31
	%yoy	-59.97	-34.26	-24.69	295.00	11.11	171.43	53.85	4.05
ธนาภิษพื้นที่น่าน	ล้านบาท	9.00	1.51	3.70	2.21	0.57	1.10	0.53	7.95
	%yoy	-15.81	-33.48	16.35	55.63	21.28	182.05	39.47	9.66
หน่วยราชการอื่นๆ	ล้านบาท	282.51	36.99	15.83	14.52	5.61	5.40	4.43	71.77
	%yoy	170.81	100.92	-16.95	18.63	78.66	42.11	34.65	35.42
รายได้นำส่งคลัง	ล้านบาท	1,664.61	458.65	372.13	438.08	131.12	146.70	164.01	1,432.87
	%yoy	-12.07	19.47	3.67	9.90	13.98	23.44	52.95	14.75
รายจ่ายเงินงบประมาณรวม	ล้านบาท	4,972.49	1,170.35	1,454.71	1,717.08	598.89	584.07	480.15	4,822.29
	%yoy	16.95	46.91	46.41	55.79	90.48	17.73	-9.64	40.85
ดุลเงินงบประมาณ	ล้านบาท	-3,307.88	-711.70	-1,082.58	-1,279.00	-467.77	-437.37	-316.14	-3,389.42
	%yoy	40.25	72.44	70.57	81.78	134.62	15.93	-25.47	55.83

หมายเหตุ : ดุลงบประมาณ คำนวณจากรายได้นำส่ง หักรายจ่ายเงินงบประมาณรวม