

ฉบับที่ 4/2564

### รายงานภาวะเศรษฐกิจการคลังจังหวัดสระแก้ว ประจำเดือนเมษายน 2564

“เครื่องชี้เศรษฐกิจจังหวัดเดือนเมษายน 2564 บ่งชี้เศรษฐกิจจังหวัดสระแก้ว มีสัญญาณขยายตัว โดยพิจารณาจากด้านอุปสงค์ (การใช้จ่าย) ขยายตัวจากการบริโภคภาคเอกชน ด้านการใช้จ่ายภาครัฐ ด้านการค้าชายแดน และด้านการลงทุนภาคเอกชน สำหรับด้านอุปทาน (การผลิต) หดตัวจากภาคบริการ ในขณะที่ภาคอุตสาหกรรมและภาคเกษตรกรรมขยายตัว ส่วนเครื่องชี้เสถียรภาพทางเศรษฐกิจ ของจังหวัดอัตราเงินเฟ้อหดตัว ในขณะที่การจ้างงานขยายตัว

**เศรษฐกิจด้านอุปทาน (การผลิต)** พบว่า มีสัญญาณหดตัวเมื่อเทียบกับเดือนเดียวกันของปีก่อน หดตัวในอัตราที่ลดลงจากเดือนก่อนที่หดตัว จากดัชนีผลผลิตภาคการบริการหดตัว ร้อยละ -5.7 เมื่อเทียบกับเดือนเดียวกันของปีก่อน หดตัวในอัตราที่ลดลงจากเดือนก่อนที่หดตัว ร้อยละ -6.5 พิจารณาจากมูลค่าการขนส่งและจำนวนนักท่องเที่ยวที่ลดลง ในขณะที่ดัชนีผลผลิตภาคอุตสาหกรรมขยายตัว ร้อยละ 0.5 เมื่อเทียบกับเดือนเดียวกันของปีก่อน ชะลอตัวจากเดือนก่อนที่ขยายตัว ร้อยละ 2.2 พิจารณาจากปริมาณการใช้ไฟฟ้าภาคอุตสาหกรรมที่ลดลง และดัชนีผลผลิตภาคเกษตรกรรมขยายตัว ร้อยละ 3.8 เมื่อเทียบกับเดือนเดียวกันของปีก่อน พลิกกลับมาขยายตัวจากเดือนก่อนที่หดตัว ร้อยละ -12.4 จากปริมาณโคเนื้อที่เพิ่มขึ้น

เครื่องชี้เศรษฐกิจด้านอุปทาน (Supply Side) (สัดส่วนต่อ GPP)	ปี 2562	ปี 2563				ปี 2564			YTD
		Q1	Q2	Q3	Q4	ก.พ.	มี.ค.	เม.ย.	
ดัชนีผลผลิตภาคเกษตรกรรม (% yoy) โครงสร้างสัดส่วน 0.29%	-30.0	20.5	-8.1	-37.7	-15.9	-0.5	-12.4	3.8	5.1
ดัชนีผลผลิตภาคอุตสาหกรรม (% yoy) โครงสร้างสัดส่วน 0.18%	5.1	7.6	-0.5	-0.9	-1.3	-2.6	2.2	0.5	-1.3
ดัชนีผลผลิตภาคการบริการ (% yoy) โครงสร้างสัดส่วน 0.53%	33.4	-21.5	-30.8	-6.1	1.1	-7.5	-6.5	-5.7	-21.5

**เศรษฐกิจด้านอุปสงค์ (การใช้จ่าย)** พบว่า มีสัญญาณขยายตัวเมื่อเทียบกับเดือนเดียวกันของปีก่อน ขยายตัวอย่างต่อเนื่องจากเดือนก่อนที่ขยายตัว จากดัชนีด้านการบริโภคภาคเอกชนขยายตัว ร้อยละ 125.2 เมื่อเทียบกับเดือนเดียวกันของปีก่อน ขยายตัวอย่างต่อเนื่องจากเดือนก่อนที่ขยายตัว ร้อยละ 72.1 เป็นผลจากการจัดเก็บภาษีมูลค่าเพิ่มจากภาษีนำเข้า (ศุลกากรจัดเก็บ) และภาษีขายหักภาษีซื้อ (ก.พ.30) จากกิจการขายปลีก-ขายส่ง การผลิตอาหาร และกิจการรับเหมาก่อสร้างที่จัดเก็บได้เพิ่มขึ้น และจากจำนวนรถยนต์นั่งส่วนบุคคลจดทะเบียนใหม่ที่เพิ่มขึ้น ดัชนีด้านการใช้จ่ายภาครัฐขยายตัว ร้อยละ 101.5 เมื่อเทียบกับเดือนเดียวกันของปีก่อน ขยายตัวอย่างต่อเนื่องจากเดือนก่อนที่ขยายตัว ร้อยละ 9.7 ตามการเบิกจ่ายงบประมาณรายจ่ายลงทุนที่เพิ่มขึ้น เป็นผลจากการเบิกจ่ายงบประมาณรายจ่ายลงทุนของกรมทางหลวงชนบท กรมทางหลวง และสำนักงานปลัดกระทรวงสาธารณสุข ดัชนีด้านการค้าชายแดนขยายตัว ร้อยละ 9.9 เมื่อเทียบกับเดือนเดียวกันของปีก่อน พลิกกลับมาขยายตัวจากเดือนก่อนที่หดตัว ร้อยละ -0.5 จากมูลค่าการนำเข้าและส่งออกผ่านด่านศุลกากรที่เพิ่มขึ้น และดัชนีด้านการลงทุนภาคเอกชนขยายตัว ร้อยละ 7.9 เมื่อเทียบกับเดือนเดียวกันของปีก่อน ชะลอตัวจากเดือนก่อนที่ขยายตัว ร้อยละ 8.7 พิจารณาจากทุนจดทะเบียนธุรกิจนิติบุคคลใหม่ และสินเชื่อเพื่อการลงทุนที่เพิ่มขึ้น

เครื่องชี้เศรษฐกิจด้านการใช้จ่าย (Demand Side)	ปี 2562	ปี 2563				ปี 2564			YTD
		Q1	Q2	Q3	Q4	ก.พ.	มี.ค.	เม.ย.	
ดัชนีการบริโภคภาคเอกชน (% yoy)	7.0	-3.8	-24.3	-0.1	-4.8	-8.7	72.1	125.2	12.1
ดัชนีการลงทุนภาคเอกชน (% yoy)	10.0	10.7	7.2	4.2	2.6	7.9	8.7	7.9	7.9
ดัชนีการใช้จ่ายภาครัฐ (% yoy)	-6.2	-15.3	14.9	32.3	44.4	40.9	9.7	101.5	56.5
ดัชนีการค้าชายแดน (% yoy)	10.9	10.3	-32.5	-12.3	-16.8	-14.9	-0.5	9.9	-1.6

**ด้านรายได้เกษตรกรในจังหวัด** พบว่ารายได้เกษตรกรขยายตัวร้อยละ 17.0 เมื่อเทียบกับเดือนเดียวกันของปีก่อน ขยายตัวอย่างต่อเนื่องจากเดือนก่อนที่ขยายตัวร้อยละ 1.7 ตามดัชนีผลผลิตภาคเกษตรกรรม และราคาสินค้าเกษตรที่เพิ่มขึ้น

**ด้านการเงิน** พบว่า สภาพคล่องในระบบสถาบันการเงินมีการขยายตัวของปริมาณเงินฝากรวมสูงกว่าปริมาณสินเชื่อรวม โดยเงินฝากรวมขยายตัวร้อยละ 18.4 เมื่อเทียบกับเดือนเดียวกันของปีก่อน ปรับเพิ่มขึ้นจากเดือนก่อนที่ขยายตัวร้อยละ 17.5 และสินเชื่อรวมขยายตัวร้อยละ 5.9 เมื่อเทียบกับเดือนเดียวกันของปีก่อน ปรับลดลงจากเดือนก่อนที่ขยายตัวร้อยละ 7.0

เครื่องชี้เศรษฐกิจด้านรายได้เกษตรกร และด้านการเงิน	ปี 2562	ปี 2563				ปี 2564			YTD
		Q1	Q2	Q3	Q4	ก.พ.	มี.ค.	เม.ย.	
ดัชนีรายได้เกษตรกร (% yoy)	-36.2	14.5	17.1	-14.6	-6.7	15.4	1.7	17.0	20.3
ปริมาณเงินฝากรวม (% yoy)	0.7	-1.3	1.5	-1.3	3.1	17.3	17.5	18.4	18.4
ปริมาณสินเชื่อรวม (% yoy)	6.9	12.2	3.6	12.2	3.0	7.9	7.0	5.9	5.9

**เสถียรภาพทางเศรษฐกิจ** พบว่า อัตราเงินเฟ้อทั่วไปของจังหวัดในเดือนเมษายน 2564 อยู่ที่ร้อยละ -0.4 เมื่อเทียบกับเดือนเดียวกันของปีก่อน ปรับตัวดีขึ้นจากเดือนก่อนที่หดตัวร้อยละ -3.0 จากการลดลงของดัชนีราคาหมวดอาหารและเครื่องดื่ม สำหรับการจ้างงานในเดือนเมษายน 2564 ขยายตัวร้อยละ 1.0 เมื่อเทียบกับเดือนเดียวกันของปีก่อน ปรับเพิ่มขึ้นจากเดือนก่อนที่หดตัวร้อยละ -1.0

เครื่องชี้เสถียรภาพเศรษฐกิจ	ปี 2562	ปี 2563				ปี 2564			YTD
		Q1	Q2	Q3	Q4	ก.พ.	มี.ค.	เม.ย.	
อัตราเงินเฟ้อ (Inflation Rate) (% yoy)	1.5	1.7	-1.4	0.4	-0.5	-3.9	-3.0	-0.4	-1.9
การจ้างงาน (Employment) (% yoy)	-0.2	8.5	4.9	5.1	5.2	-1.0	-1.0	1.0	1.0

**ด้านการคลัง** ในเดือนเมษายน 2564 พบว่า ผลการเบิกจ่ายงบประมาณรวมในเดือนเมษายน 2564 มีจำนวน 644.4 ล้านบาท เพิ่มขึ้นร้อยละ 90.5 โดยเป็นผลมาจากการเบิกจ่ายรายจ่ายลงทุน จำนวน 456.2 ล้านบาท เพิ่มขึ้นร้อยละ 249.3 ขณะที่รายจ่ายประจำ จำนวน 188.2 ล้านบาท ลดลงร้อยละ 9.4 สำหรับผลการจัดเก็บรายได้ในเดือนเมษายน 2564 มีจำนวนทั้งสิ้น 192.9 ล้านบาท เพิ่มขึ้นร้อยละ 51.5 เป็นผลมาจากสรรพสามิตพื้นที่สระแก้ว สรรพากรพื้นที่สระแก้ว และด่านศุลกากรอรัญประเทศ จัดเก็บรายได้เพิ่มขึ้น ร้อยละ 143.7, 77.5 และ 74.6 ตามลำดับ สำหรับรายได้ในการนำส่งคลังในเดือนเมษายน 2564 มีจำนวนทั้งสิ้น 86.1 ล้านบาท ขณะที่รายจ่ายเงินงบประมาณรวมอยู่ที่ 644.4 ล้านบาท ส่งผลทำให้ขาดดุลงบประมาณเป็นเงิน 558.4 ล้านบาท สะท้อนบทบาทการคลังในการสนับสนุนเศรษฐกิจในประเทศของจังหวัดสระแก้ว

เครื่องชี้ภาคการคลัง	หน่วย	ปีงบประมาณ(FY)	ปีงบประมาณ (FY) พ.ศ. 2564					YTD(FY)
			พ.ศ. 2563	Q1/FY64	ม.ค.	ก.พ.	มี.ค.	
รายได้จัดเก็บ (ล้านบาท)	ล้านบาท	2,085.2	551.7	194.0	146.0	249.6	192.9	1,334.3
(%yoy)	%yoy	50.9	39.1	23.2	-5.6	42.5	51.5	150.7
ความแตกต่างเทียบกับประมาณการ* (ล้านบาท)	ล้านบาท	1,784.8	11.0	-2.6	-31.5	-28.0	48.2	6,578.9
ร้อยละความแตกต่างเทียบกับประมาณการ* (%)	%yoy	594.3	7.3	250.7	233.7	211.8	203.8	203.8
รายได้นำส่งคลัง (ล้านบาท)	ล้านบาท	1,143.3	302.3	121.3	112.9	166.9	86.1	789.4
(%yoy)	%yoy	64.0	31.3	-35.5	23.5	70.6	6.7	96.6
รายจ่ายเงินงบประมาณรวม (ล้านบาท)	ล้านบาท	4,579.0	1,019.9	355.6	312.0	579.4	644.4	2,911.3
(%yoy)	%yoy	79.6	60.9	54.4	35.5	3.2	90.5	244.5
ดุลเงินงบประมาณ (ล้านบาท)	ล้านบาท	-3,435.8	-717.6	-234.3	-199.1	-412.5	-558.4	-2,121.8

\* ประมาณการรายได้ของสำนักงานสรรพากรพื้นที่สระแก้ว สำนักงานสรรพสามิตพื้นที่สระแก้ว ด่านศุลกากรอรัญประเทศ และสำนักงานธนารักษ์พื้นที่สระแก้ว

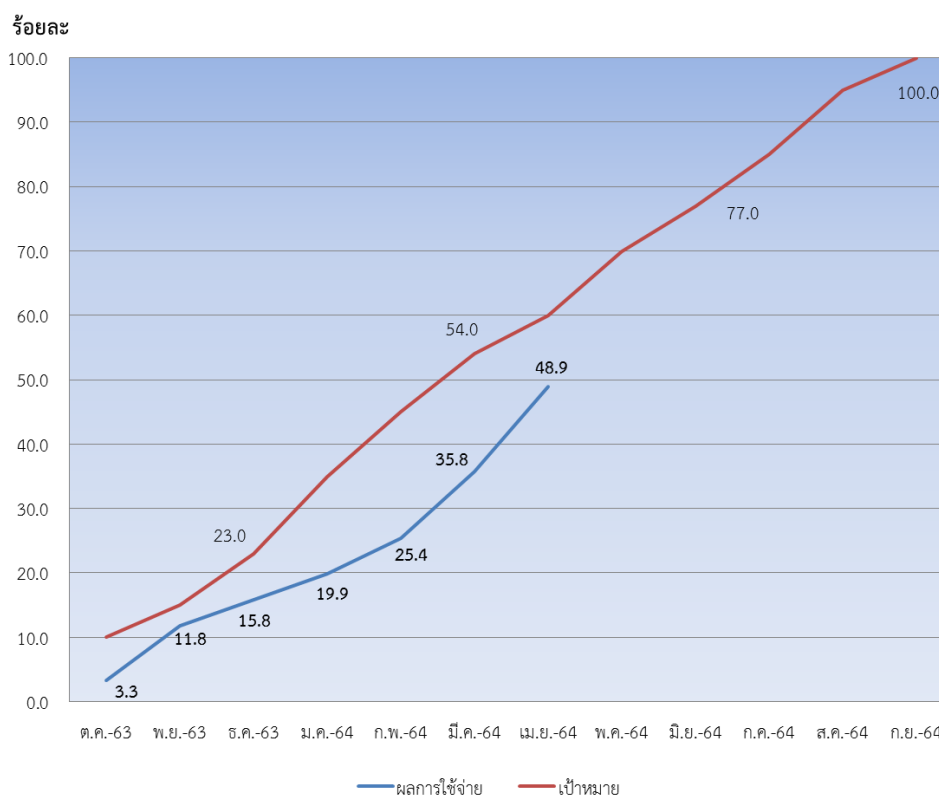
ผลการใช้จ่ายงบประมาณ ประจำปีงบประมาณ พ.ศ. 2564  
 สิ้นสุดตั้งแต่ต้นปีงบประมาณจนถึงเดือนเมษายน 2564

หน่วย : ล้านบาท

รายการ	งบประมาณที่ได้รับจัดสรร	ผลการใช้จ่ายจริง	ร้อยละการใช้จ่าย	เป้าหมายการใช้จ่าย (ร้อยละ)
1. รายจ่ายจริงปีงบประมาณปัจจุบัน1	4,733.1	2,315.9	48.9	
1.1 รายจ่ายประจำ	1,887.6	1,502.3	79.6	
1.2 รายจ่ายลงทุน	2,845.5	813.6	28.6	
2. รายจ่ายงบประมาณเหลือมีปี	778.1	595.3	76.5	
2.1 ปีงบประมาณ พ.ศ. 2563	778.1	595.3	76.5	
2.2 ก่อนปีงบประมาณ พ.ศ. 2563	-	-	-	
3. รวมการเบิกจ่าย (1+2)	5,511.2	2,911.2	52.8	

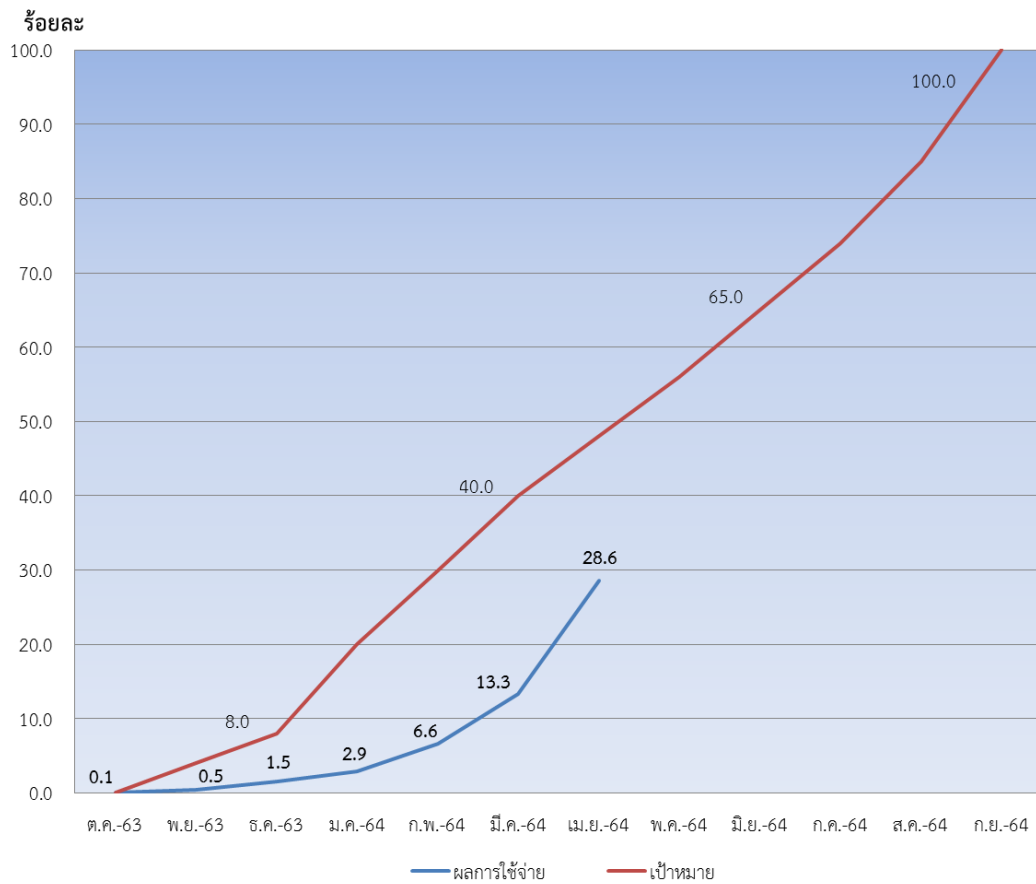
ที่มา : รายงาน MIS จากระบบบริหารการเงินการคลังภาครัฐแบบอิเล็กทรอนิกส์ (GFMS)

กราฟผลการใช้จ่ายงบประมาณภาพรวม ประจำปีงบประมาณ พ.ศ. 2564  
 เทียบกับเป้าหมายการใช้จ่าย  
 สิ้นสุดตั้งแต่ต้นปีงบประมาณจนถึงเดือนเมษายน 2564



ที่มา : รายงาน MIS จากระบบบริหารการเงินการคลังภาครัฐแบบอิเล็กทรอนิกส์ (GFMS)

กราฟผลการใช้จ่ายงบประมาณงบลงทุน ประจำปีงบประมาณ พ.ศ. 2564  
 เทียบกับเป้าหมายการใช้จ่าย  
 ตั้งแต่ต้นปีงบประมาณจนถึงเดือนเมษายน 2564



ที่มา : รายงาน MIS จากระบบบริหารการเงินการคลังภาครัฐแบบอิเล็กทรอนิกส์ (GFMS)

ผลการใช้จ่ายงบประมาณของหน่วยงานที่ได้รับงบประมาณจัดสรรมากกว่า 100 ล้านบาทขึ้นไป  
 สิ้นสุดตั้งแต่ต้นปีงบประมาณจนถึงเดือนเมษายน 2564

หน่วย:ล้านบาท

ลำดับที่	หน่วยงาน	งบประมาณที่ได้รับจัดสรร	ก่อนนี้	ร้อยละการก่อนนี้	ผลการเบิกจ่ายจริง	ร้อยละการเบิกจ่าย
1.	โครงการชลประทานสระแก้ว	471.3	170.0	36.1	64.3	13.6
2.	งปม.จว.สำนักงานจังหวัดสระแก้ว	199.8	136.5	68.3	18.9	9.5
3.	สำนักงานส่งเสริมการปกครองท้องถิ่นจังหวัดสระแก้ว	594.9	-	-	34.0	5.7
4.	สำนักงานสาธารณสุขจังหวัด	291.6	175.8	60.3	72.9	25.0
5.	แขวงทางหลวงสระแก้ว (วัฒนานคร)	435.5	181.5	41.7	226.4	52.0
6.	แขวงทางหลวงชนบทสระแก้ว	460.4	172.2	37.4	275.4	59.8
รวมรายจ่ายลงทุนวงเงินตั้งแต่ 100 ล้านบาทขึ้นไป		2,453.6	836.0	34.1	691.9	28.2

ที่มา : รายงาน MIS จากระบบบริหารการเงินการคลังภาครัฐแบบอิเล็กทรอนิกส์ (GFMS)

หน่วยงานที่มีรายจ่ายลงทุน วงเงินตั้งแต่ 100 ล้านบาทขึ้นไป จำนวน 6 หน่วย รวมรายจ่ายลงทุน 2,453.6 ล้านบาท คิดเป็นร้อยละ 86.2 ของงบประมาณรายจ่ายลงทุนที่ได้รับ มีการก่อนนี้ผูกพันจำนวน 836 ล้านบาท คิดเป็นร้อยละ 34.1 ของงบที่ได้รับการจัดสรร และผลการเบิกจ่ายจริงรวมทั้งสิ้น จำนวน 691.9 ล้านบาท คิดเป็นร้อยละ 28.2 ของงบที่ได้รับการจัดสรร

ผลการใช้จ่ายงบประมาณของหน่วยงานที่ได้รับงบประมาณจัดสรรตั้งแต่ 10 ถึง 100 ล้านบาท  
 สิ้นสุดตั้งแต่ต้นปีงบประมาณจนถึงเดือนเมษายน 2564

หน่วย:ล้านบาท

ลำดับที่	หน่วยงาน	งบประมาณที่ได้รับจัดสรร	ก่อนนี้	ร้อยละการก่อนนี้	ผลการเบิกจ่ายจริง	ร้อยละการเบิกจ่าย
1.	ด่านศุลกากรอรัญประเทศ	75.0	70.9	94.5	4.1	5.5
2.	สถานีพัฒนาที่ดิน สระแก้ว	14.9	2.3	15.3	12.3	82.8
3.	สำนักงานตำรวจแห่งชาติ	33.0	30.6	92.9	0.4	1.3
4.	องค์การบริหารส่วนจังหวัดสระแก้ว	60.3	34.3	56.8	20.9	34.7
5.	เทศบาลเมืองวังน้ำเย็น	22.0	-	-	22.0	99.7
6.	สำนักงานคณะกรรมการการศึกษาขั้นพื้นฐาน	88.8	49.6	55.8	24.8	27.9
7.	สำนักงานคณะกรรมการการอาชีวศึกษา	40.2	18.8	46.9	19.9	49.5
รวมรายจ่ายลงทุนวงเงินตั้งแต่ 10-100 ล้านบาท		334.3	206.5	61.8	104.5	31.3

ที่มา : รายงาน MIS จากระบบบริหารการเงินการคลังภาครัฐแบบอิเล็กทรอนิกส์ (GFMS)

หน่วยงานที่มีรายจ่ายลงทุน วงเงินตั้งแต่ 10 ถึง 100 ล้านบาท จำนวน 7 หน่วย รวมรายจ่ายลงทุน 334.3 ล้านบาท คิดเป็นร้อยละ 11.7 ของงบประมาณรายจ่ายลงทุนที่ได้รับ มีการก่อนนี้ผูกพันจำนวน 206.5 ล้านบาท คิดเป็นร้อยละ 61.8 ของงบที่ได้รับการจัดสรร และผลการเบิกจ่ายจริงรวมทั้งสิ้น จำนวน 104.5 ล้านบาท คิดเป็นร้อยละ 31.3 ของงบที่ได้รับการจัดสรร

ผลการใช้จ่ายตามโครงการนโยบายรัฐบาล  
ประจำปีงบประมาณ พ.ศ. 2564  
สะสมตั้งแต่ต้นปีงบประมาณจนถึงเดือนเมษายน 2564

หน่วย : ล้านบาท

ลำดับที่	โครงการ	งบประมาณ ที่ได้รับอนุมัติจัดสรร	ผลการใช้จ่าย	ร้อยละการใช้จ่าย
-	-	-	-	-

เครื่องชี้เศรษฐกิจการคลังจังหวัดสระแก้ว (Economic and Fiscal) รายเดือน

ตารางที่ 1 เครื่องชี้เศรษฐกิจ

เครื่องชี้เศรษฐกิจจังหวัด	หน่วย	ปี 2562	ปี 2563				ปี 2564				
			Q1	Q2	Q3	Q4	Q1	ก.พ.	มี.ค.	เม.ย.	YTD
เศรษฐกิจด้านอุปทาน											
ดัชนีผลผลิตภาคเกษตรกรรม (โครงสร้างสัดส่วน 0.29 %)	%yoy	-30.0	20.5	-8.1	-37.7	-15.9	5.1	-0.5	-12.4	3.8	5.1
ปริมาณผลผลิต : ข้าวเปลือกเจ้าหน้าปี	ตัน	263,830.0	103,044.0	0.0	0.0	147,500.0	177,703.0	95,103.0	0.0	0.0	0.0
	%yoy	43.4	-13.3	#DIV/0!	#DIV/0!	1.7	72.5	72.8	#DIV/0!	#DIV/0!	-100.0
ปริมาณผลผลิต : ข้าวโพดเลี้ยงสัตว์	ตัน	61,970.0	60,658.0	0.0	0.0	0.0	0.0	0.0	0.0	0.0	0.0
	%yoy	47.6	44.5	#DIV/0!	#DIV/0!	-100.0	-100.0	-100.0	#DIV/0!	#DIV/0!	-100.0
ปริมาณผลผลิต : อ้อยโรงงาน	ตัน	3,860,092.0	1,498,891.0	0.0	144,596.0	2,200,000.0	1,426,579.0	450,276.0	120,446.0	0.0	0.0
	%yoy	-29.5	29.8	-100.0	-21.9	-18.5	-4.8	-10.7	-16.7	#DIV/0!	-100.0
ปริมาณผลผลิต : มันสำปะหลัง	ตัน	1,766,635.0	290,744.0	0.0	4,159.0	1,250,000.0	400,720.0	394,466.0	6,254.0	0.0	0.0
	%yoy	-46.8	256.2	#DIV/0!	#DIV/0!	-25.6	37.8	37.6	50.4	#DIV/0!	-100.0
ปริมาณผลผลิต : น้ำมันดิบ	ตัน	42,740.0	10,970.5	10,586.1	3,693.4	9,883.7	10,271.8	3,219.1	3,444.1	3,359.7	3,359.7
	%yoy	-4.9	-2.6	-4.0	-3.4	-2.7	-6.4	-6.6	-6.8	-4.9	-76.8
ปริมาณผลผลิต : โคเนื้อ	ตัว	72,220.0	63,507.0	70,722.0	63,507.0	72,345.0	78,550.0	78,530.0	78,550.0	78,620.0	78,620.0
	%yoy	10.1	-12.5	-3.4	-12.5	0.2	23.7	23.9	23.7	9.5	9.5
ดัชนีผลผลิตภาคอุตสาหกรรม (โครงสร้างสัดส่วน 0.18 %)	%yoy	5.1	7.6	-0.5	-0.9	-1.3	-2.0	-2.6	2.2	0.5	-1.3
ปริมาณการใช้ไฟฟ้าภาคอุตสาหกรรม	ล้าน kwh	429.0	112.7	103.3	38.2	97.7	102.4	30.8	41.8	34.6	34.6
	%yoy	10.6	5.3	-4.7	1.6	-6.9	-9.1	-12.4	9.3	1.8	-76.4
ทุนจดทะเบียนของโรงงาน อุตสาหกรรมสะสม	ล้านบาท	43,637.2	43,637.2	43,637.2	43,637.2	43,650.8	43,655.2	43,650.8	43,653.0	43,654.0	43,654.0
	%yoy	4.1	4.1	0.5	4.1	0.0	0.0	0.0	0.0	0.0	0.0
จำนวนโรงงานอุตสาหกรรมสะสม	แห่ง	754.0	754.0	754.0	754.0	755.0	761.0	755.0	758.0	759.0	759.0
	%yoy	2.9	2.0	0.8	2.0	0.1	0.9	0.1	0.5	0.7	0.7
ดัชนีผลผลิตภาคการบริการ (โครงสร้างสัดส่วน 0.53 %)	%yoy	33.4	-21.5	-30.8	-6.1	1.1	-36.2	-7.5	-6.5	-5.7	-21.5
จำนวนนักท่องเที่ยว	คน	3,297,178.6	619,967.0	25,690.0	158,387.0	42,431.0	27,889.0	8,300.0	9,712.0	7,182.0	7,182.0
	%yoy	1.7	-23.0	-97.0	-43.4	-94.6	-95.5	-96.1	-93.9	-5.8	-98.9
ภาษีบำรุงท้องถิ่นจากโรงแรมของ อปจ.	บาท	437,635.5	120,480.0	42,510.1	37,470.6	111,878.4	91,065.6	24,343.0	30,599.7	40,519.3	40,519.3
	%yoy	-6.2	8.1	-61.5	3.9	6.5	-24.4	-37.5	-18.3	26.8	-73.4
มูลค่าการขายส่ง การขายปลีก การ ซ่อมยานยนต์และจักรยานยนต์	ล้านบาท	36,983.5	9,333.2	9,334.0	3,110.6	9,334.0	9,338.0	3,108.6	3,126.4	3,112.7	3,112.7
	%yoy	3.4	-4.1	-0.9	-11.2	0.1	0.1	-0.2	0.5	0.1	-75.0
มูลค่าการขายส่งและสถานที่เก็บสินค้า	ล้านบาท	938.5	95.0	34.8	34.8	85.6	81.8	26.4	26.8	27.3	27.3
	%yoy	-48.0	-78.3	-87.2	-79.9	12.7	-13.9	-24.1	-23.1	-21.7	-79.0
เศรษฐกิจด้านอุปสงค์											
ดัชนีการบริโภคภาคเอกชน	%yoy	7.0	-3.8	-24.3	-0.1	-4.8	24.0	-8.7	72.1	125.2	16.7
จำนวนรถยนต์นั่งส่วนบุคคลจดทะเบียนใหม่	คัน	2,073.0	411.0	354.0	142.0	376.0	608.0	97.0	375.0	292.0	292.0
	%yoy	4.1	-26.7	-36.4	-32.4	-19.8	47.9	-36.2	164.1	117.9	-46.4
จำนวนรถจักรยานยนต์จดทะเบียนใหม่	คัน	11,189.0	2,838.0	2,181.0	890.0	2,731.0	3,130.0	1,048.0	1,249.0	927.0	927.0
	%yoy	-1.9	-7.9	-22.9	-15.3	10.0	10.3	11.5	40.3	75.2	-72.5

เครื่องใช้เศรษฐกิจจังหวัด	หน่วย	ปี 2562	ปี 2563				ปี 2564				
			Q1	Q2	Q3	Q4	Q1	ก.พ.	มี.ค.	เม.ย.	YTD
ปริมาณการใช้ไฟฟ้าของครัวเรือนที่อยู่อาศัย	ล้าน kwh	277.8	69.9	85.0	26.0	67.4	67.2	20.0	26.7	28.4	28.4
	%yoy	9.9	4.5	16.4	1.9	-1.4	-3.8	-7.1	2.8	2.3	-71.0
ภาษีมูลค่าเพิ่ม	ล้านบาท	611.7	139.6	142.4	48.5	150.9	168.3	40.2	76.8	79.0	79.0
	%yoy	6.6	1.4	-22.3	18.8	-2.7	20.6	-3.8	58.4	127.6	-54.7
ดัชนีการลงทุนภาคเอกชน	%yoy	10.0	10.7	7.2	4.2	2.6	7.9	7.9	8.7	7.9	7.9
รถยนต์ที่จดทะเบียนในการพาณิชย์	คัน	26.0	0.0	0.0	0.0	0.0	15.0	0.0	15.0	18.0	18.0
	%yoy	-55.2	-100.0	-100.0	#DIV/0!	-100.0	#DIV/0!	#DIV/0!	#DIV/0!	#DIV/0!	#DIV/0!
ทุนจดทะเบียนธุรกิจนิติบุคคลใหม่	ล้านบาท	490.2	107.6	120.3	25.6	74.9	113.7	37.4	38.3	35.3	35.3
	%yoy	29.5	39.9	-1.7	-23.7	-56.4	5.7	14.1	50.1	28.9	-73.9
สินเชื่อเพื่อการลงทุน	ล้านบาท	11,416.7	11,739.1	12,051.1	11,739.1	12,025.8	12,558.7	12,645.5	12,558.7	12,608.1	12,608.1
	%yoy	6.9	12.2	3.6	12.2	3.0	7.0	7.9	7.0	5.9	5.9
ดัชนีการใช้จ่ายภาครัฐ	%yoy	-6.2	-15.3	14.9	32.3	44.4	39.9	40.9	9.7	101.5	56.5
รายจ่ายประจำ	ล้านบาท	2,003.6	765.1	162.3	477.8	703.7	188.2	155.5	298.2	188.2	5,520.4
	%yoy	-2.5	38.4	-64.1	92.7	73.1	-75.4	28.1	-37.6	-9.4	85.5
รายจ่ายลงทุน	ล้านบาท	1,963.3	179.7	292.8	83.6	316.2	456.2	156.4	281.2	456.2	5,064.3
	%yoy	-9.3	-64.5	-36.5	-46.5	10.2	191.7	19.8	41.4	249.3	122.8
ดัชนีการค้าชายแดน	%yoy	10.9	10.3	-32.5	-12.3	-16.8	-4.1	-14.9	-0.5	9.9	-1.6
มูลค่าการส่งออกผ่านด่านศุลกากร	ล้านบาท	89,336.3	23,908.2	14,446.3	8,269.4	19,451.4	21,478.3	6,862.9	7,509.7	5,781.3	5,781.3
	%yoy	15.8	8.9	-33.2	0.6	-21.4	-10.2	-18.8	-9.2	0.7	-80.5
มูลค่าการนำเข้าผ่านด่านศุลกากร	ล้านบาท	16,323.5	5,904.3	2,419.4	1,671.4	4,547.6	7,106.6	2,205.6	2,380.2	1,437.5	1,437.5
	%yoy	-3.3	16.6	-27.8	8.7	11.2	20.4	-0.3	42.4	73.4	-78.7
ด้านรายได้ (Income)											
ดัชนีรายได้เกษตรกร	%yoy	-36.2	14.5	17.1	-14.6	-6.7	20.3	15.4	1.7	17.0	20.3
ดัชนีผลผลิตภาคเกษตรกรรม	%yoy	-30.0	20.5	-8.1	-37.7	-15.9	5.1	-0.5	-12.4	3.8	5.1
ดัชนีราคาสินค้าเกษตร	%yoy	-9.0	-0.7	22.5	-3.0	13.3	15.0	16.0	16.0	12.7	14.4
ด้านการเงิน											
ปริมาณเงินฝากรวม	ล้านบาท	38,747.8	38,960.9	39,316.9	38,960.9	39,853.6	45,787.1	45,490.0	45,787.1	46,209.7	46,209.7
	%yoy	0.7	-1.3	1.5	-1.3	3.1	17.5	17.3	17.5	18.4	18.4
ปริมาณสินเชื่อรวม	ล้านบาท	38,055.5	39,130.2	40,170.3	39,130.2	40,086.0	41,862.3	42,151.6	41,862.3	42,026.9	42,026.9
	%yoy	6.9	12.2	3.6	12.2	3.0	7.0	7.9	7.0	5.9	5.9
ด้านเสถียรภาพเศรษฐกิจ (Stability)											
ดัชนีราคาผู้บริโภคทั่วไป	2550 =100	102.9	102.9	101.3	102.2	103.2	100.4	98.9	99.1	100.5	100.5
(อัตราเงินเฟ้อทั่วไป)	%yoy	1.5	1.5	-1.4	0.4	-0.5	-2.5	-3.9	-3.0	-0.4	-1.9
- อาหารและเครื่องดื่ม	%yoy	4.4	4.9	3.4	4.1	1.5	-3.0	-5.4	-5.5	-5.8	-5.3
- ไม่ใช่อาหารและเครื่องดื่ม	%yoy	-0.5	-0.7	-4.1	-2.0	-1.8	-1.9	-2.6	-1.1	3.7	0.7
ดัชนีราคาผู้บริโภคพื้นฐาน	2550 =100	102.9	103.5	103.3	103.4	103.2	101.3	100.4	100.4	100.6	100.6
(อัตราเงินเฟ้อพื้นฐาน)	%yoy	1.0	1.7	1.1	1.5	-0.5	-2.1	-2.9	-2.9	-2.7	-2.8
ดัชนีราคาผู้ผลิต	2553=100	101.6	100.9	98.4	100.0	99.8	99.5	99.3	100.5	101.1	101.1
(อัตราการเปลี่ยนแปลง)	%yoy	1.0	-0.4	-4.1	-2.0	-1.3	-1.4	-1.9	0.5	2.8	0.8
การจ้างงาน (Employment)	คน	299,490.2	315,881.3	319,505.0	319,156.1	319,134.2	319,140.6	319,156.0	319,139.0	319,140.6	319,140.6
	%yoy	-0.2	8.5	4.9	5.1	5.2	1.0	-1.0	-1.0	1.0	1.0



ตารางที่ 2 เครื่องชี้การคลัง

เครื่องชี้การคลัง	หน่วย	ปีงบประมาณ(FY)	ปีงบประมาณ (FY) พ.ศ. 2564					
		พ.ศ. 2563	Q1/FY64	ม.ค.	ก.พ.	มี.ค.	เม.ย.	YTD(FY)
รายได้จัดเก็บ	ล้านบาท	2,085.2	551.7	194.0	146.0	249.6	192.9	1,334.3
	%yoy	50.9	39.1	23.2	-5.6	42.5	51.5	150.7
สรรพากรพื้นที่สระแก้ว	ล้านบาท	1,585.1	357.5	128.7	109.5	190.7	162.7	949.1
	%yoy	54.3	-0.7	7.6	1.7	45.2	77.5	131.3
สรรพสามิตพื้นที่สระแก้ว	ล้านบาท	19.7	7.8	1.8	1.5	2.2	1.3	14.6
	%yoy	28.5	136.3	19.4	-29.4	25.2	143.7	295.2
ด้านศุลกากรอรัญประเทศ	ล้านบาท	116.7	59.9	12.2	13.9	23.7	11.9	121.6
	%yoy	-0.1	167.1	88.0	82.8	64.3	74.6	476.9
ธนารักษ์พื้นที่สระแก้ว	ล้านบาท	20.1	4.3	2.7	1.5	1.4	1.4	11.3
	%yoy	37.1	-53.4	-5.9	-58.7	7.5	13.2	-97.4
ส่วนราชการอื่น	ล้านบาท	343.6	122.2	48.6	19.6	31.6	15.7	237.7
	%yoy	65.8	164.2	80.2	-41.6	-10.5	-42.3	150.0
รายได้นำส่งคลัง	ล้านบาท	1,143.3	302.3	121.3	112.9	166.9	86.1	789.4
	%yoy	64.0	31.3	-35.5	23.5	70.6	6.7	96.6
รายจ่ายเงินงบประมาณรวม	ล้านบาท	4,579.0	1,019.9	355.6	312.0	579.4	644.4	2,911.3
	%yoy	79.6	60.9	54.4	35.5	3.2	90.5	244.5
ดุลเงินงบประมาณ	ล้านบาท	-3,435.8	-717.6	-234.3	-199.1	-412.5	-558.4	-2,121.8

จัดทำโดยสำนักงานคลังจังหวัดสระแก้ว กลุ่มงานบริหารการคลังและเศรษฐกิจ

โทรศัพท์ 037-425001-3 ต่อ 318 E-mail : [skw@cgd.go.th](mailto:skw@cgd.go.th)

<http://www.cgd.go.th/skw>