



ฉบับที่ 1/2564

วันที่ 31 มีนาคม 2564

รายงานประมาณการเศรษฐกิจจังหวัดสระแก้ว ปี 2564

“เศรษฐกิจจังหวัดสระแก้วปี 2564 คาดว่าจะขยายตัวในอัตราร้อยละ 2.1
เกิดจากปัจจัยด้านอุปทานและด้านอุปสงค์”

1. เศรษฐกิจจังหวัดสระแก้วในปี 2564

1.1 ด้านการขยายตัวทางเศรษฐกิจ

สำนักงานคลังจังหวัดสระแก้ว ได้คาดการณ์ภาวะเศรษฐกิจจังหวัดสระแก้วปี 2564 คาดว่าจะขยายตัวในอัตราร้อยละ 2.1 ต่อปี (ช่วงคาดการณ์ที่อัตราร้อยละ 1.0 ถึง 3.6 ต่อปี ปรับเพิ่มขึ้นจากที่ประมาณการไว้เมื่อเดือนธันวาคม 2563 ที่จะขยายตัวในอัตราร้อยละ 1.5 ต่อปี) เกิดจากปัจจัยด้านอุปทานและด้านอุปสงค์

ด้านอุปทาน มีแนวโน้มจะขยายตัวในอัตราร้อยละ 2.8 ต่อปี (ช่วงคาดการณ์ที่ร้อยละ 1.4 ถึง 4.5 ต่อปี ปรับเพิ่มขึ้นจากที่ประมาณการไว้เมื่อเดือนธันวาคม 2563 ที่จะขยายตัวในอัตราร้อยละ 1.6 ต่อปี) จาก ภาคอุตสาหกรรม คาดว่าจะขยายตัวในอัตราร้อยละ 3.0 ต่อปี เนื่องจากสถานการณ์การแพร่ระบาดของเชื้อไวรัสโควิด-19 เริ่มคลี่คลาย ภาครัฐมีการผ่อนปรนมาตรการต่างๆ และมีมาตรการกระตุ้นเศรษฐกิจอย่างต่อเนื่อง ส่งผลให้ความต้องการสินค้าและการลงทุนเพิ่มขึ้น ภาคบริการ คาดว่าจะขยายตัวในอัตราร้อยละ 2.8 ต่อปี เนื่องจากภาครัฐจะมีมาตรการกระตุ้นเศรษฐกิจโดยการส่งเสริมการท่องเที่ยว และการเยียวยาผลกระทบจากการแพร่ระบาดของเชื้อไวรัสโควิด-19 เช่น โครงการเราเที่ยวด้วยกัน คนละครึ่ง และเราชนะ และ ภาคเกษตรกรรม คาดว่าจะขยายตัวในอัตราร้อยละ 2.3 ต่อปี เนื่องจากเข้าสู่ช่วงฤดูการเก็บเกี่ยวพืชผลทางการเกษตร ส่งผลให้สินค้าเกษตรเป็นที่ต้องการของตลาดมากขึ้น ประกอบกับภาครัฐมีนโยบายสนับสนุนภาคเกษตรอย่างต่อเนื่อง

ด้านอุปสงค์ ภายในจังหวัดคาดว่าจะมีแนวโน้มจะขยายตัวในอัตราร้อยละ 0.9 ต่อปี (ช่วงคาดการณ์ที่ร้อยละ 0.3 ถึง 1.6 ต่อปี ปรับลดลงจากประมาณการไว้เมื่อเดือนธันวาคม 2563 ที่ขยายตัวในอัตราร้อยละ 1.8 ต่อปี) เนื่องจาก การบริโภคภาคเอกชน คาดว่าจะขยายตัวในอัตราร้อยละ 3.0 ต่อปี จากภาวะเศรษฐกิจที่มีแนวโน้มจะฟื้นตัวจากมาตรการกระตุ้นเศรษฐกิจต่างๆ ของภาครัฐ ทำให้ความต้องการของผู้บริโภคเพิ่มขึ้น การใช้จ่ายภาครัฐ คาดว่าจะขยายตัวในอัตราที่ลดลงร้อยละ 1.5 ต่อปี จากรายจ่ายประจำที่คาดว่าจะขยายตัวในอัตราร้อยละ 3.5 ต่อปี การลงทุนภาคเอกชน คาดว่าจะขยายตัวในอัตราที่ลดลงร้อยละ 1.3 ต่อปี เนื่องจากการฟื้นตัวของเศรษฐกิจโลกและราคาสินค้าในตลาดโลกเพิ่มขึ้นอย่างชัดเจน รวมทั้งมีมาตรการส่งเสริมการลงทุนจากภาครัฐ ในขณะที่ การค้าชายแดน มีแนวโน้มจะหดตัวในอัตราร้อยละ -0.4 ต่อปี จากสถานการณ์การแพร่ระบาดของเชื้อไวรัสโควิด-19 มีการปิดด่านการค้าชายแดนเพื่อป้องกันการแพร่ระบาดที่จะส่งผลกระทบต่อ การส่งออกและนำเข้า

1.2 ด้านเสถียรภาพเศรษฐกิจ

ภายในจังหวัด อัตราเงินเฟ้อ ในปี 2564 คาดว่าจะอยู่ที่ร้อยละ -0.6 ต่อปี (ช่วงคาดการณ์ที่ร้อยละ -1.0 ถึง -0.3 ต่อปี ปรับลดลงจากประมาณการไว้เมื่อเดือนธันวาคม 2563 ที่จะขยายตัวในอัตราร้อยละ 0.8 ต่อปี) เนื่องจากแนวโน้มราคาน้ำมันดิบและราคาสินค้าโภคภัณฑ์ในตลาดโลกที่ยังคงมีแนวโน้มในทิศทางที่ผันผวน และขึ้นอยู่กับสถานการณ์เศรษฐกิจโลกที่กำลังชะลอตัว สำหรับการจ้างงานคาดว่าจะลดลงจากปีก่อน ร้อยละ 0.7 ต่อปี เนื่องจากผลกระทบการแพร่ระบาดของเชื้อไวรัสโควิด-19 ส่งผลให้ผู้ประกอบการลดการจ้างงาน และปรับค่าจ้างลง เพื่อเป็นการลดต้นทุนให้สามารถดำเนินกิจการต่อไปได้

2. ปัจจัยสนับสนุนต่อสถานะทางเศรษฐกิจและปัจจัยเสี่ยงต่อสถานะทางเศรษฐกิจจังหวัดสระแก้ว

2.1 ปัจจัยสนับสนุนต่อสถานะทางเศรษฐกิจจังหวัดสระแก้วปี 2564

- ภูมิประเทศของจังหวัดสระแก้วมีศักยภาพ เนื่องจากจังหวัดสระแก้วเป็นจังหวัดชายแดนที่ใกล้ท่าเรือแหลมฉบังและสนามบินสุวรรณภูมิมากที่สุด
- แนวโน้มราคาน้ำมันดิบในตลาดโลกและราคาสินค้าโภคภัณฑ์ในตลาดโลกที่ยังมีแนวโน้มในทิศทางที่ผันผวน ประกอบกับราคาแก๊สหุงต้มมีการปรับตัวเพิ่มขึ้น เป็นปัจจัยให้ราคาสินค้าอุปโภคบริโภคบางชนิดภายในประเทศที่เพิ่มขึ้นด้วย
- จังหวัดสระแก้วเป็นเขตเศรษฐกิจพิเศษและกำลังดำเนินการจัดตั้งนิคมอุตสาหกรรม

2.2 ปัจจัยเสี่ยงต่อสถานะทางเศรษฐกิจจังหวัดสระแก้ว ปี 2564

- ราคาที่ดินบริเวณเขตเศรษฐกิจพิเศษมีการเก็งกำไรอย่างสูง จึงมีความเสี่ยงต่อสถานะpongสปูในภาคอสังหาริมทรัพย์ในจังหวัดสระแก้ว
- รายได้หลักของจังหวัดมาจากการค้าชายแดนเป็นหลัก หากเกิดวิกฤตตามแนวชายแดนอาจส่งผลกระทบต่อสถานะทางเศรษฐกิจในจังหวัดสระแก้วโดยรวม
- พื้นที่ส่วนใหญ่ยังไม่มีเอกสารสิทธิ์ จึงส่งผลกระทบต่อการลงทุนของภาคเอกชน ที่ไม่สามารถดำเนินการได้
- ปัญหารถยนต์แล้งต่อเนื่อง และราคาสินค้าเกษตรตกต่ำ ทำให้กำลังการผลิตของเกษตรกรลดลงส่งผลต่อรายได้ที่ทำให้กำลังซื้อลดลง
- ปัญหาการแพร่เชื้อของไวรัสโควิด-19 ที่มีผลกระทบอย่างรุนแรงต่อเศรษฐกิจทั้งทางตรงและทางอ้อม

ตารางสรุปสมมติฐานและผลการประมาณการเศรษฐกิจจังหวัดสระแก้วปี 2564
(ณ เดือน มีนาคม 2564)

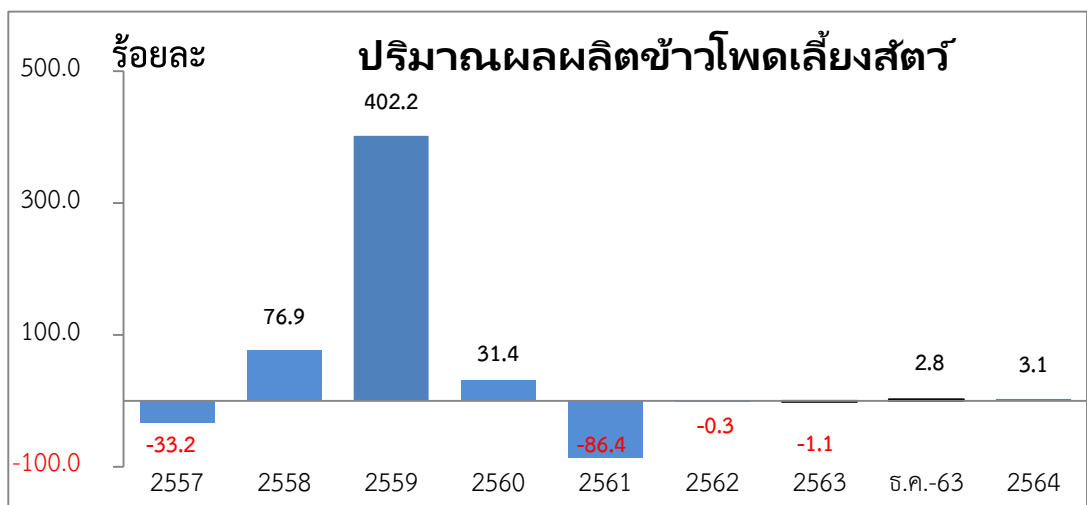
	2562	2563	2564 (เดือนมีนาคม)	
			เฉลี่ย	ช่วง
สมมติฐานหลัก				
สมมติฐานภายนอก				
1) ปริมาณผลผลิต : ข้าวโพดเลี้ยงสัตว์ (ร้อยละต่อปี)	-0.3	-1.1	3.1	(1.4-6.0)
2) ปริมาณผลผลิต : ข้าวเปลือกนาปี (ร้อยละต่อปี)	52.0	-5.0	2.7	(1.0-5.5)
3) ราคาที่เกษตรกรขายได้เฉลี่ย:มันสำปะหลัง (ร้อยละต่อปี)	-19.7	-12.9	4.0	(2.7-5.1)
4) ราคาที่เกษตรกรขายได้เฉลี่ย : ข้าวโพดเลี้ยงสัตว์ (ร้อยละต่อปี)	-37.7	55.8	3.1	(1.4-5.1)
5) จำนวนโรงงานอุตสาหกรรมสะสม (โรงงาน)	754	756	776	(764-789)
6) จำนวนทุนจดทะเบียนของโรงงานอุตสาหกรรม (ล้านบาท)	43,637.2	43,650.7	44,804.5	(44,073.6-45,535.4)
7) การค้าส่งค้าปลีก (ร้อยละต่อปี)	3.0	3.1	2.9	(2.0-4.9)
8) ภาษีมูลค่าเพิ่ม (ร้อยละต่อปี)	6.6	50.6	3.2	(2.6-3.8)
9) จำนวนรถยนต์นั่งส่วนบุคคลจดทะเบียนใหม่ (คัน)	2,073	1,443	2,112	(2,090-2,125)
10) จำนวนรถจักรยานยนต์จดทะเบียนใหม่ (คัน)	11,189	10,662	11,405	(11,290-11,569)
11) สินเชื่อเพื่อการลงทุนสะสม (ร้อยละต่อปี)	6.5	6.4	1.3	(0.2-2.3)
12) มูลค่าการส่งออกผ่านการค้าชายแดน (ล้านบาท)	83,309	75,125	82,309	(82,226-82,393)
สมมติฐานด้านนโยบาย				
13) รายจ่ายประจำรัฐบาลกลาง (ล้านบาท) (ร้อยละต่อปี)	2,003.7 (-2.6)	2,725.4 36.0	2,073.8 3.5	(2,043.8-2,123.9) (2.0-6.0)
14) รายจ่ายลงทุนรัฐบาลกลาง (ล้านบาท) (ร้อยละต่อปี)	1,769.7 (-18.2)	2,005.5 13.3	1,763.2 -0.4	(1,748.4-1,787.4) (-1.2-1.0)
ผลการประมาณการ				
1) อัตราการขยายตัวทางเศรษฐกิจ (ร้อยละต่อปี)	14.0	(-3.0)	2.1	(1.0 - 3.6)
2) อัตราการขยายตัวของภาคเกษตรกรรม (ร้อยละต่อปี)	27.4	(-5.6)	2.3	(1.1 - 4.0)
3) อัตราการขยายตัวของภาคอุตสาหกรรม (ร้อยละต่อปี)	26.8	(-15.9)	3.0	(1.4 - 4.6)
4) อัตราการขยายตัวของภาคบริการ (ร้อยละต่อปี)	3.7	3.8	2.8	(1.7 - 4.8)
5) อัตราการขยายตัวของการบริโภคภาคเอกชน (ร้อยละต่อปี)	6.0	37.3	3.0	(2.3 - 3.6)
6) อัตราการขยายตัวของการลงทุนภาคเอกชน (ร้อยละต่อปี)	6.1	6.2	1.3	(0.2 - 2.3)
7) อัตราการขยายตัวของรายได้เกษตรกร (ร้อยละต่อปี)	16.6	(-1.5)	5.3	(2.5 - 9.0)
8) อัตราเงินเฟ้อ (ร้อยละต่อปี)	0.2	(-0.1)	(-0.6)	(-1.0) - (-0.3)
9) จำนวนผู้มีงานทำ (คน)	315,655	315,181	313,471	(314,664 - 311,985)
เปลี่ยนแปลง (คน)	94	(-474)	(-2,184)	(-991) - (-3,670)

ที่มา : กลุ่มงานบริหารการคลังและเศรษฐกิจ สำนักงานคลังจังหวัดสระแก้ว

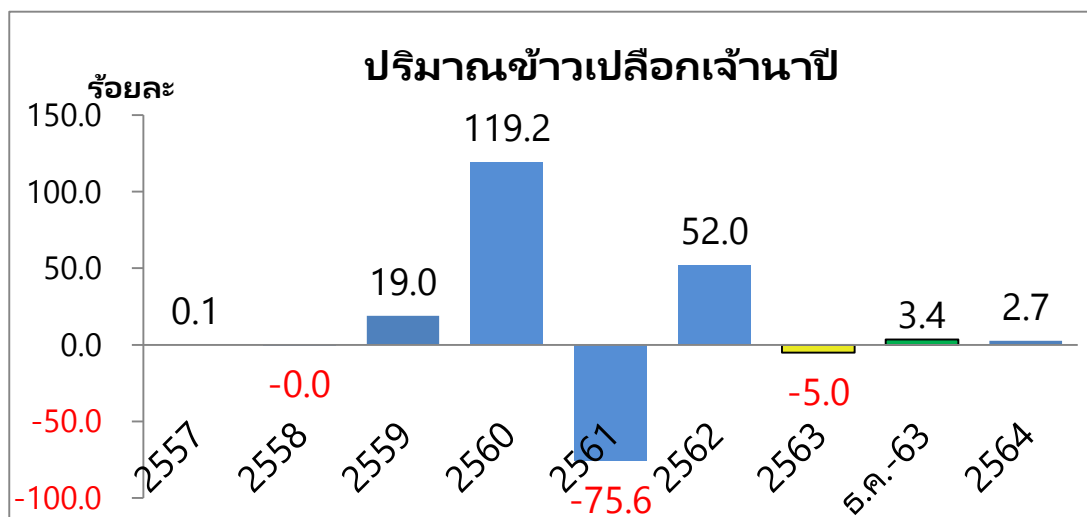
สมมติฐานหลักในการประมาณการเศรษฐกิจจังหวัดสระแก้ว

1. ด้านอุปทาน ในปี 2564 มีแนวโน้มจะขยายตัวในอัตราร้อยละ 2.8 ต่อปี (ช่วงคาดการณ์ที่ร้อยละ 1.4 ถึง 4.5 ต่อปี ปรับเพิ่มขึ้นจากที่ประมาณการไว้เมื่อเดือนธันวาคม 2563 ที่จะขยายตัวในอัตราร้อยละ 1.6 ต่อปี) จาก ภาคอุตสาหกรรม คาดว่าจะขยายตัวในอัตราร้อยละ 3.0 ต่อปี ภาคบริการ คาดว่าจะขยายตัวในอัตราร้อยละ 2.8 ต่อปี และ ภาคเกษตรกรรม คาดว่าจะขยายตัวในอัตราร้อยละ 2.3 ต่อปี

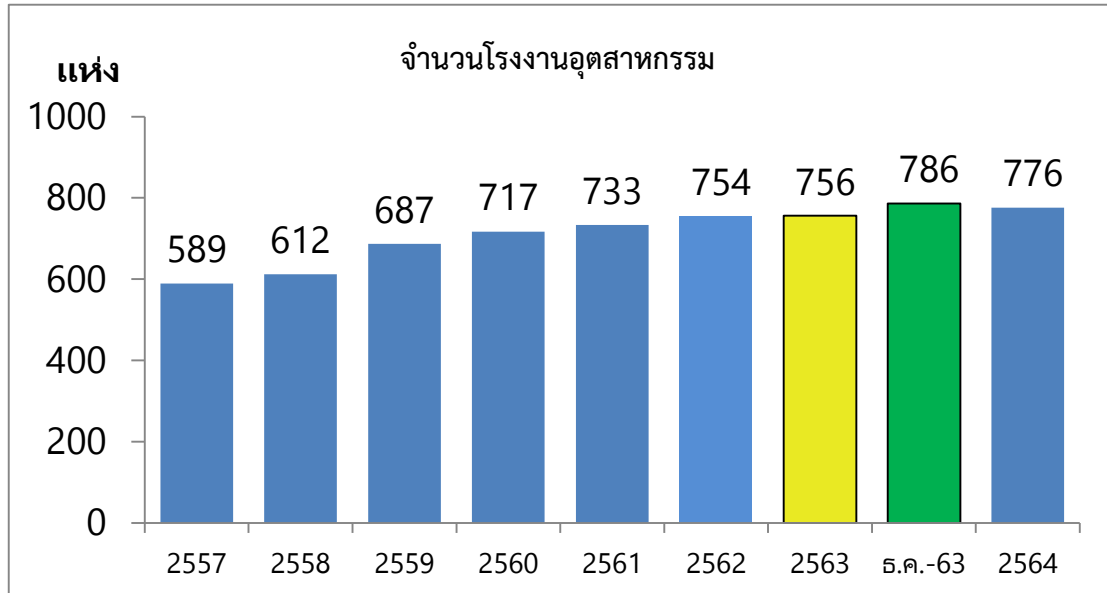
1.1 ปริมาณผลผลิตข้าวโพดเลี้ยงสัตว์ ในปี 2564 คาดว่าจะขยายตัวในอัตราร้อยละ 3.1 ต่อปี (ช่วงคาดการณ์ที่ร้อยละ 1.4 ถึง 6.0 ต่อปี ปรับเพิ่มขึ้นจากที่ประมาณการไว้เมื่อเดือนธันวาคม 2563 ที่ขยายตัวในอัตราร้อยละ 2.8 ต่อปี) เนื่องจากปริมาณน้ำฝนเพียงพอต่อการเพาะปลูก และเข้าสู่ช่วงฤดูการเก็บเกี่ยวพืชผลทางการเกษตร ส่งผลให้ปริมาณผลผลิตข้าวโพดเลี้ยงสัตว์เพิ่มขึ้น



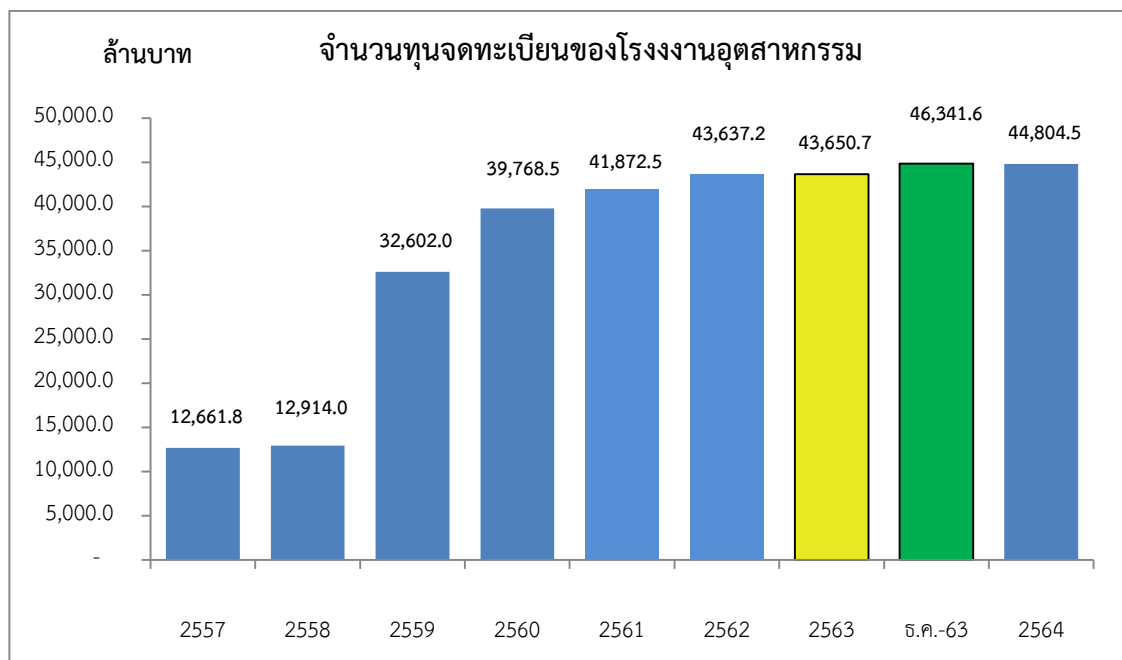
1.2 ปริมาณผลผลิตข้าวเปลือกเจ้านาปี ในปี 2564 คาดว่าจะขยายตัวในอัตราร้อยละ 2.7 ต่อปี (ช่วงคาดการณ์ที่ร้อยละ 1.0 ถึง 5.5 ต่อปี ปรับลดลงจากที่ประมาณการไว้เมื่อเดือนธันวาคม 2563 ที่จะขยายตัวในอัตราร้อยละ 3.4 ต่อปี) เนื่องจากเข้าสู่ช่วงฤดูการเก็บเกี่ยวพืชผลทางการเกษตร ส่งผลให้สินค้าเกษตรเป็นที่ต้องการของตลาดมากขึ้น ประกอบกับภาครัฐมีนโยบายสนับสนุนภาคเกษตรอย่างต่อเนื่อง เช่น การประกันรายได้ การประกันพืชผล สินเชื่อชะลอการขายข้าวเปลือก



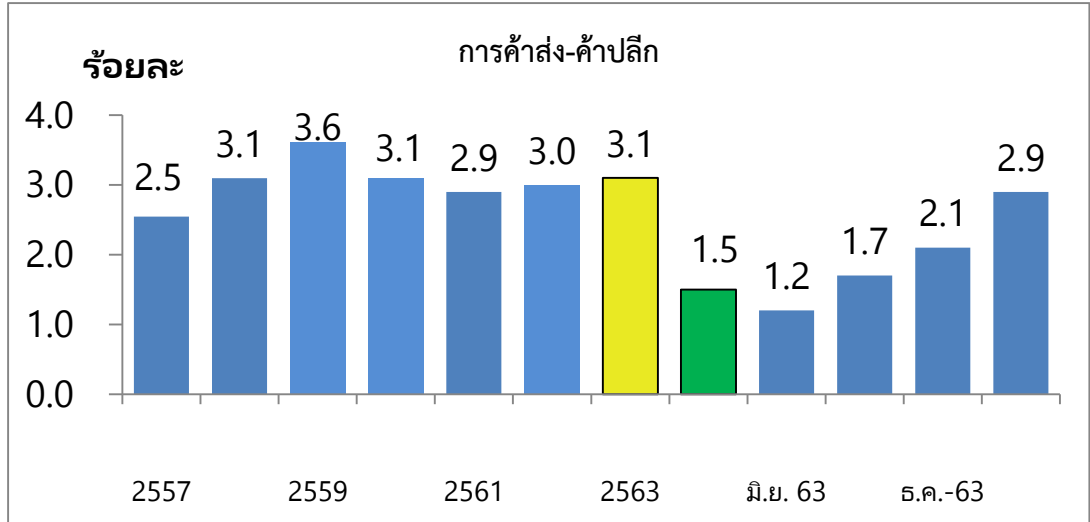
1.3 จำนวนโรงงานอุตสาหกรรม ในปี 2564 คาดว่าจะมีจำนวนทั้งสิ้น 776 แห่ง (ช่วงคาดการณ์ที่ 764 ถึง 789 แห่ง ปรับลดลงจากที่ประมาณการไว้เมื่อเดือนธันวาคม 2563 ที่จะเพิ่มขึ้น 786 แห่ง) เพิ่มขึ้นเมื่อเทียบกับปีก่อน เนื่องจากสถานการณ์การแพร่ระบาดของโรคติดเชื้อไวรัสโคโรนา-19 มีทิศทางที่ดีขึ้น ส่งผลให้นักลงทุนมีความเชื่อมั่นในการขยายการลงทุน



1.4 จำนวนทุนจดทะเบียนของโรงงานอุตสาหกรรมในปี 2564 คาดว่าจะปรับลดลงจากปีก่อน ซึ่งมีจำนวนทุนจดทะเบียนทั้งสิ้น 44,804.50 ล้านบาท (ช่วงคาดการณ์ที่ 44,073.6 ล้านบาท ถึง 45,535.4 ล้านบาท ปรับลดลงจากที่ประมาณการไว้เมื่อเดือนธันวาคม 2563 จำนวน 46,341.6 ล้านบาท) เพิ่มขึ้นเมื่อเทียบกับปีก่อน จากการผ่อนคลายข้อจำกัดทางด้านกฎหมาย ในการจัดตั้งโรงงานอุตสาหกรรม ประกอบกับคาดการณ์ว่าสถานการณ์ของเชื้อไวรัสโคโรนา-19 ระลอกใหม่จะมีแนวโน้มดีขึ้น รวมถึงมาตรการกระตุ้นเศรษฐกิจของภาครัฐ

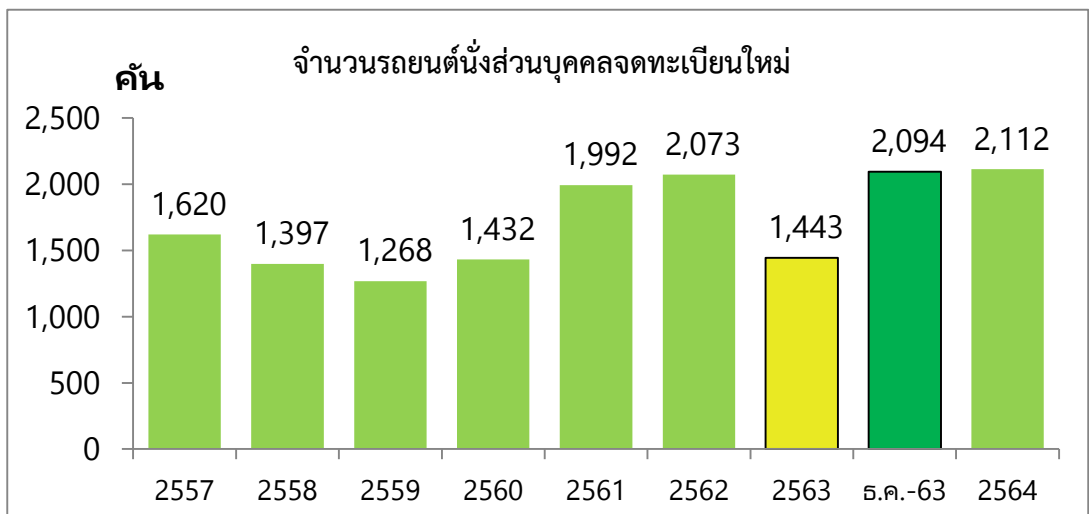


1.5 การค้าส่งค้าปลีกในปี 2564 คาดว่าจะขยายตัวในอัตราร้อยละ 2.9 ต่อปี (ช่วงคาดการณ์ที่ร้อยละ 2.0 ถึง 4.9 ต่อปี ปรับเพิ่มขึ้นจากที่ประมาณการไว้เมื่อเดือนธันวาคม 2563 ที่จะเพิ่มขึ้นในอัตราร้อยละ 2.1 ต่อปี) เนื่องจากสถานการณ์การแพร่ระบาดของโรคติดเชื้อไวรัสโคโรนา-19 เริ่มมีทิศทางที่ดีขึ้น ประกอบกับมีมาตรการกระตุ้นเศรษฐกิจของภาครัฐ เช่น โครงการเราเที่ยวด้วยกัน คนละครึ่ง และเราชนะ

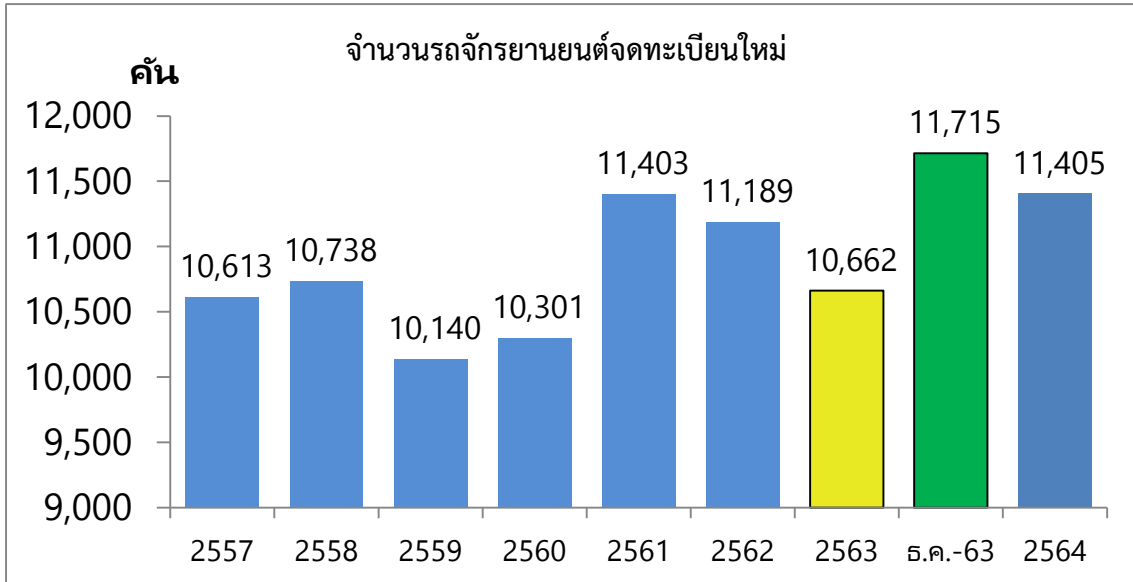


2. ด้านอุปสงค์ ภายในจังหวัดคาดว่าจะมีแนวโน้มจะขยายตัวในอัตราร้อยละ 0.9 ต่อปี (ช่วงคาดการณ์ที่ร้อยละ 0.3 ถึง 1.6 ต่อปี ปรับลดลงจากประมาณการไว้เมื่อเดือนธันวาคม 2563 ที่จะขยายตัวในอัตราร้อยละ 1.8 ต่อปี) เนื่องจาก การบริโภคภาคเอกชน คาดว่าจะขยายตัวในอัตราร้อยละ 3.0 ต่อปี การใช้จ่ายภาครัฐ คาดว่าจะขยายตัวในอัตราร้อยละ 1.5 ต่อปี และ การลงทุนภาคเอกชน คาดว่าจะขยายตัวในอัตราร้อยละ 1.3 ต่อปี ในขณะที่ การค้าชายแดน มีแนวโน้มจะหดตัวในอัตราร้อยละ -0.4 ต่อปี

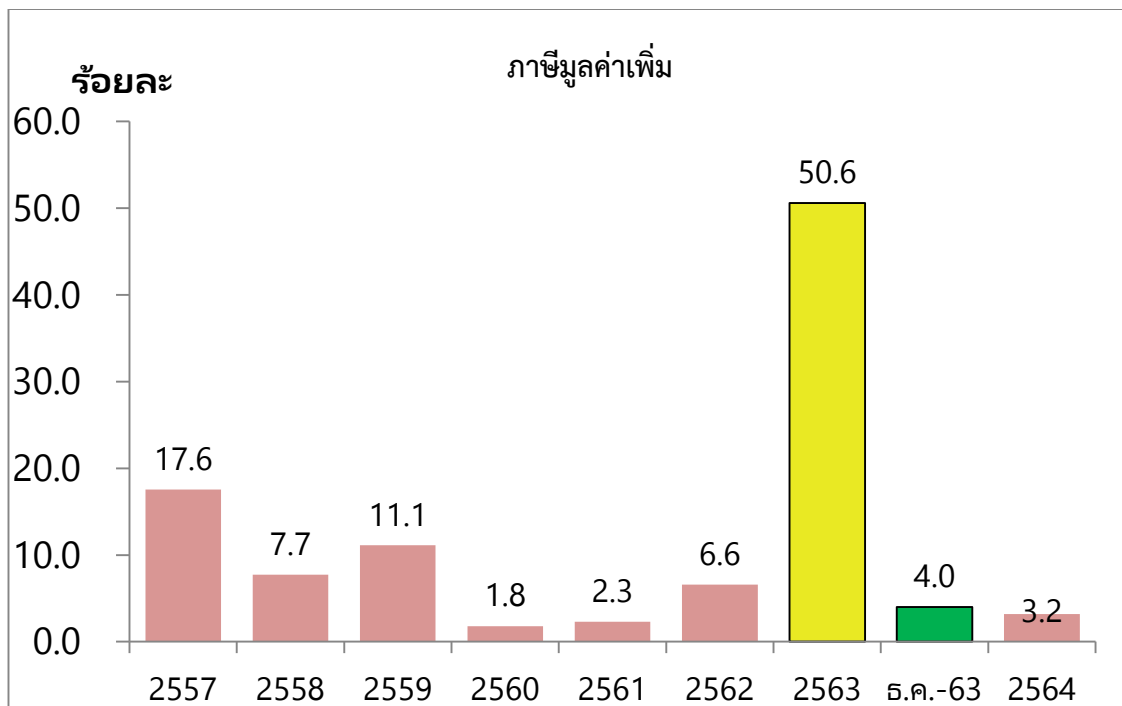
2.1 จำนวนรถยนต์นั่งส่วนบุคคลจดทะเบียนใหม่ ในปี 2564 คาดว่าจำนวนรถยนต์นั่งส่วนบุคคลจดทะเบียนใหม่จะมีทั้งหมด จำนวน 2,112 คัน (ช่วงคาดการณ์ที่จำนวน 2,090 ถึง 2,125 คัน ปรับลดลงจากประมาณการไว้เมื่อเดือนธันวาคม 2563 ที่คาดว่าจะมีจำนวน 2,094 คัน) เพิ่มขึ้นเมื่อเทียบกับปีก่อน เนื่องจากสถานะเศรษฐกิจมีแนวโน้มจะฟื้นตัว และผู้ประกอบการมีการจัดกิจกรรมที่กระตุ้นยอดขาย ส่งผลให้ความต้องการของตลาดเพิ่มขึ้น



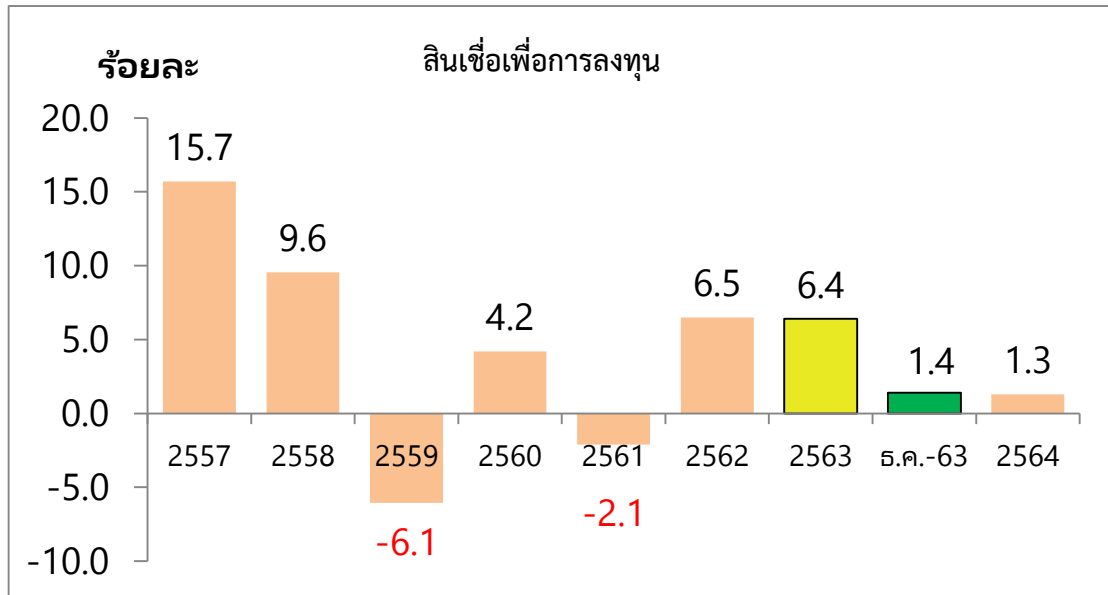
2.2 จำนวนรถจักรยานยนต์จดทะเบียนใหม่ ในปี 2564 คาดว่า จำนวนรถจักรยานยนต์จดทะเบียนใหม่จะมีทั้งหมด จำนวน 11,405 คัน (ช่วงคาดการณ์ที่จำนวน 11,290 ถึง 11,569 คัน ปรับลดลงจากประมาณการไว้เมื่อเดือนธันวาคม 2563 ที่คาดว่าจะมีจำนวน 11,715 คัน) เพิ่มขึ้นเมื่อเทียบกับปีก่อน เนื่องจากประชาชนยังมีความกังวลการระบาดของโรคติดเชื้อไวรัสโคโรนา-19 และรอดูสถานการณ์ความรุนแรงจึงชะลอการซื้อรถจักรยานยนต์



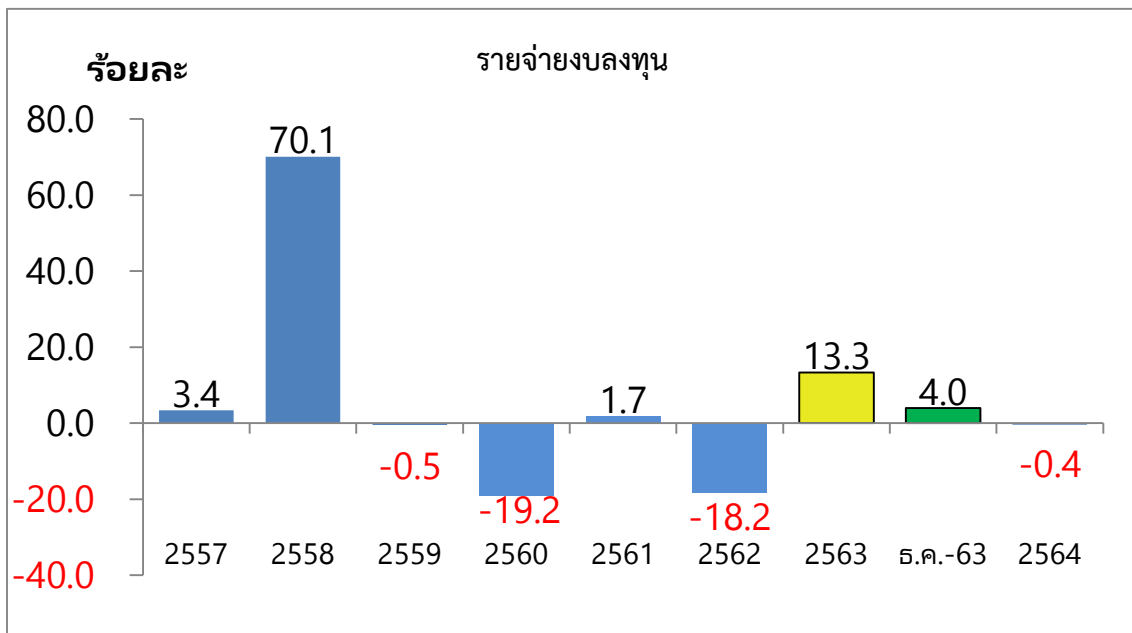
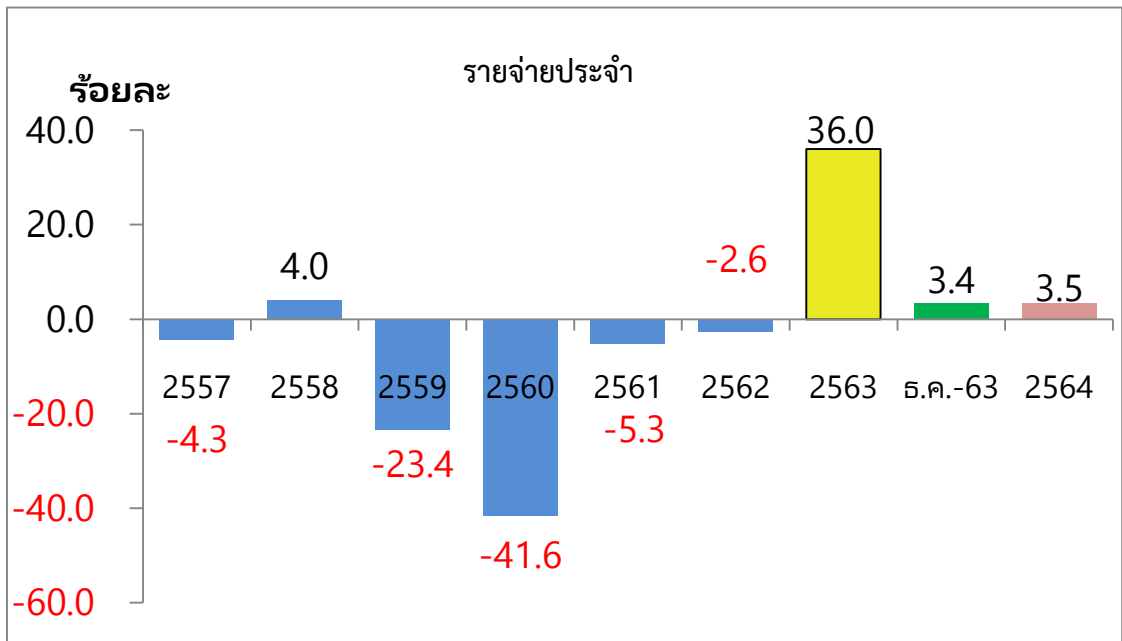
2.3 ภาษีมูลค่าเพิ่ม ในปี 2564 คาดว่าจะขยายตัวในอัตราร้อยละ 3.2 ต่อปี (ช่วงคาดการณ์ที่ร้อยละ 2.6 ถึง 3.8 ต่อปี ปรับลดลงจากประมาณการไว้เมื่อเดือนธันวาคม 2563 ที่จะขยายตัวในอัตราร้อยละ 4.0 ต่อปี) เนื่องจากสถานการณ์การแพร่ระบาดของโรคติดเชื้อไวรัสโคโรนา-19 ภาครัฐมีมาตรการช่วยเหลือประชาชนองค์กรธุรกิจ และผู้ประกอบการ



2.4 สินเชื่อเพื่อการลงทุนของสถาบันการเงินในจังหวัดสระแก้ว ในปี 2564 คาดว่าจะขยายตัวในอัตราร้อยละ 1.3 ต่อปี (ช่วงคาดการณ์ที่ร้อยละ 0.2 ถึง 2.3 ต่อปี ปรับลดลงจากประมาณการไว้เมื่อเดือนธันวาคม 2563 ที่จะขยายตัวในอัตราร้อยละ 1.4 ต่อปี) เนื่องจากภาวะเศรษฐกิจยังไม่ฟื้นตัวจากการแพร่ระบาดของโรคติดเชื้อไวรัสโคโรนา-19 ซึ่งภาคธุรกิจยังขาดเงินทุนเพื่อประคับประคองธุรกิจให้สามารถดำเนินกิจการต่อไปได้



2.5 การใช้จ่ายของภาครัฐ ในปี 2564 คาดว่าจะขยายตัวในอัตราร้อยละ 1.5 ต่อปี (ช่วงคาดการณ์ที่ร้อยละ 0.4 ถึง 3.4 ต่อปี ปรับลดลงจากประมาณการไว้เมื่อเดือนธันวาคม 2563 ที่จะขยายตัวในอัตราร้อยละ 3.7 ต่อปี) เกิดจากรายจ่ายประจำที่คาดว่าจะขยายตัวในอัตราร้อยละ 3.5 ต่อปี และรายจ่ายลงทุน คาดว่าจะหดตัวในอัตราร้อยละ -0.4 ต่อปี



2.6 การเบิกจ่ายงบประมาณในช่วงไตรมาสที่ 2 จากการเบิกจ่ายงบประมาณภาพรวมของจังหวัด มีผลการเบิกจ่ายต่ำกว่าเป้าหมายที่ตั้งไว้ ในอัตราร้อยละ 40.6 มีการเบิกจ่ายงบประมาณรายจ่ายลงทุนร้อยละ 5.1 และการเบิกจ่ายงบประมาณรายจ่ายประจำอยู่ที่ร้อยละ 71.0 คาดว่าจะมีการเบิกจ่ายได้ตามเป้าหมายที่ตั้งไว้

ตารางแสดงเป้าหมายการเบิกจ่ายประจำปีงบประมาณ พ.ศ. 2564

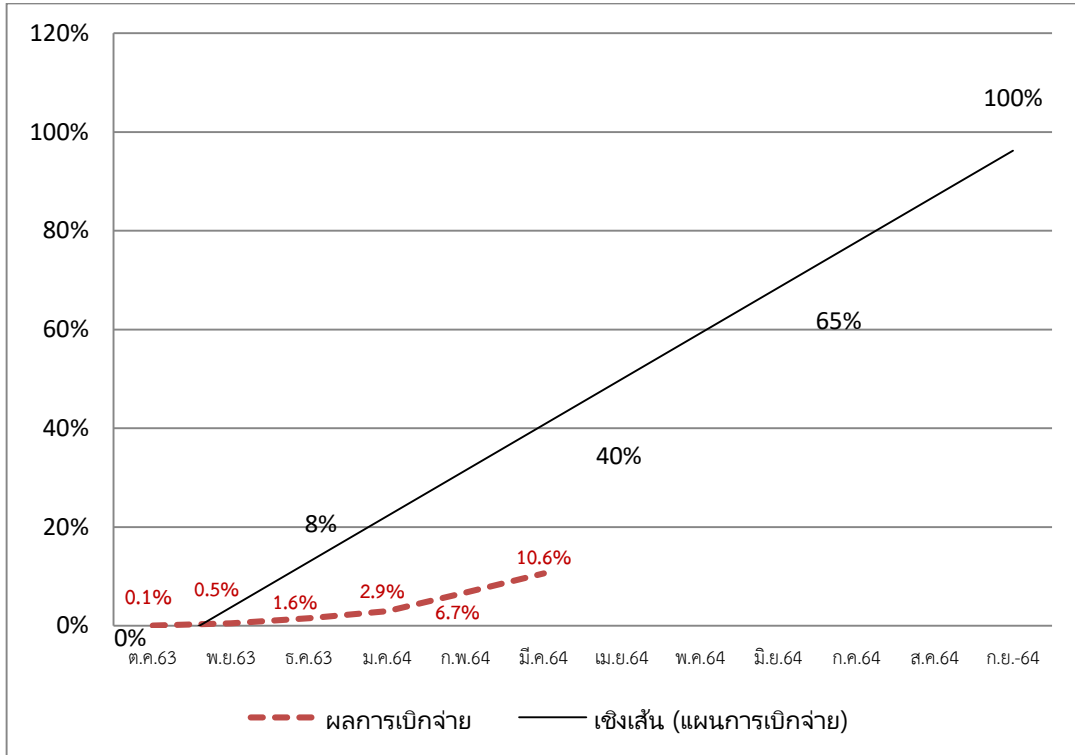
เป้าหมายการเบิกจ่าย	ภาพรวม (ร้อยละ)	งบรายจ่ายประจำ(ร้อยละ)	งบลงทุน(ร้อยละ)
ไตรมาส 1 ปีงบประมาณ พ.ศ. 2564	23.0	28.0	8.0
ไตรมาส 2 ปีงบประมาณ พ.ศ. 2564	54.0	58.0	40.0
ไตรมาส 3 ปีงบประมาณ พ.ศ. 2564	77.0	80.0	65.0
ไตรมาส 4 ปีงบประมาณ พ.ศ. 2564	100.0	100.0	100.0

ตารางเปรียบเทียบแผนและผลการเบิกจ่ายงบประมาณจังหวัดสระแก้ว
ตั้งแต่ต้นปีงบประมาณถึงวันที่ 31 มีนาคม 2564

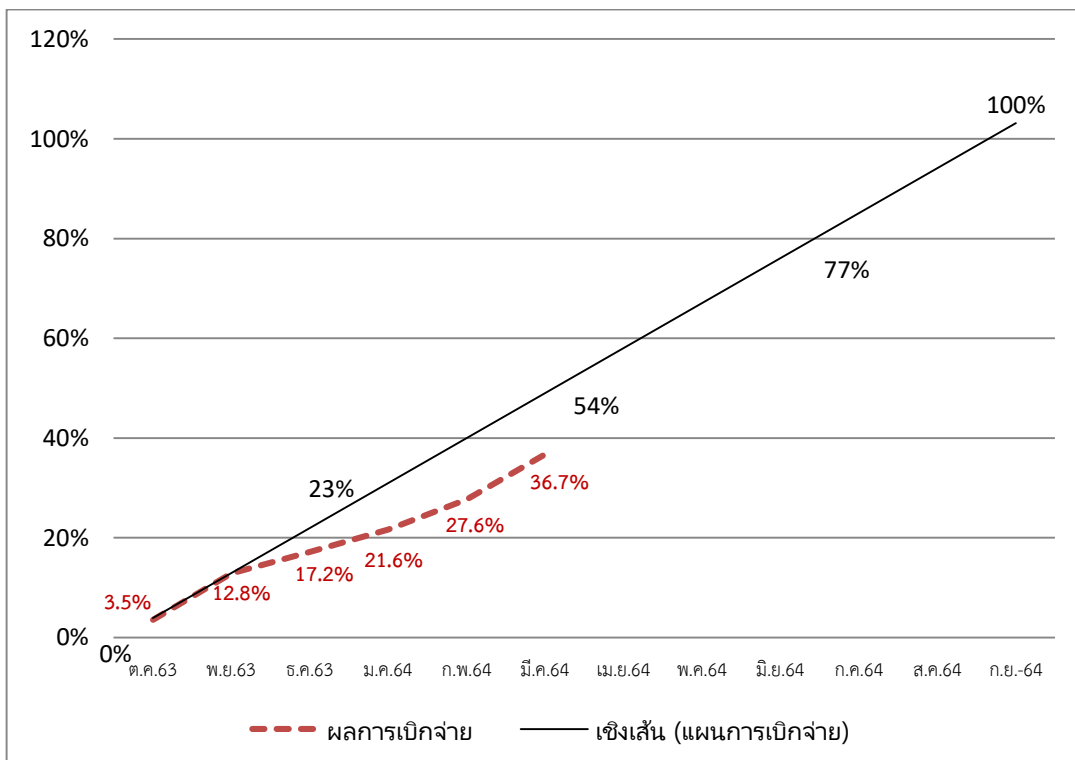
หน่วยล้าน : ล้านบาท

	งบประมาณจัดสรร	ผลการเบิกจ่ายสะสม ตั้งแต่ต้นปีงบประมาณ จนถึงเดือน มี.ค. 64	ร้อยละ การเบิกจ่าย	เป้าหมาย การเบิกจ่าย
1. งบประมาณประจำปีงบประมาณ พ.ศ.2564				
รายจ่ายประจำ	1,574.5	1,303.7	85.8	28.0
รายจ่ายลงทุน	2,779.0	294.4	10.6	8.0
รายจ่ายรวม	4,353.5	1,598.1	36.7	23.0
2. งบประมาณเหลือมือปี				
ปี 2563	766.0	567.4	74.1	
ก่อนปี 2563	-	-		
รวมงบเหลือมือปี	766.0	567.4	74.1	

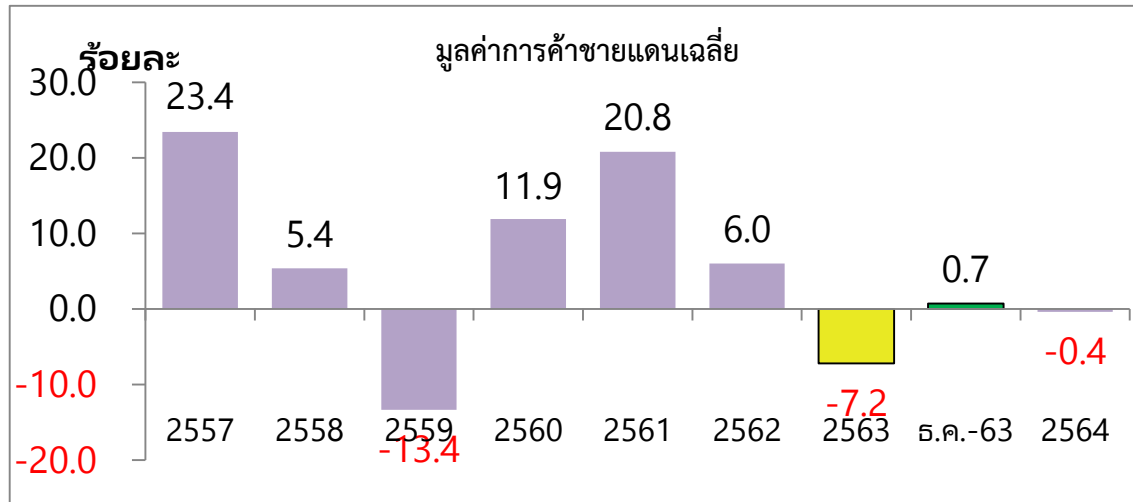
กราฟผลการเบิกจ่ายงบประมาณลงทุน ประจำปีงบประมาณ เทียบกับเป้าหมายการเบิกจ่ายสะสม ตั้งแต่ต้นปีงบประมาณจนถึงเดือน มีนาคม 2564



กราฟผลการเบิกจ่ายงบประมาณภาพรวม ประจำปีงบประมาณ เทียบกับเป้าหมายการเบิกจ่ายสะสม ตั้งแต่ต้นปีงบประมาณจนถึงเดือน มีนาคม 2564

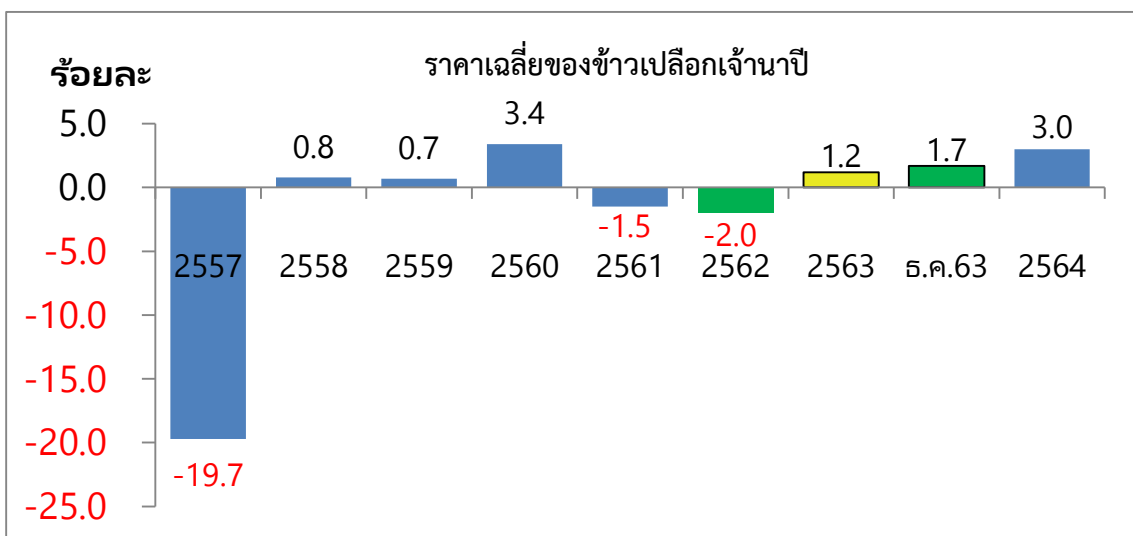


2.7 การค้าขายแดน ในปี 2564 คาดว่าจะหดตัวในอัตราร้อยละ -0.4 ต่อปี (ช่วงคาดการณ์ที่ร้อยละ -0.7 ถึง -0.1 ต่อปี ปรับลดลงจากประมาณการไว้เมื่อเดือนธันวาคม 2563 ที่จะขยายตัวในอัตราร้อยละ 0.7 ต่อปี) เนื่องจากได้รับผลกระทบจากสถานการณ์การแพร่ระบาดของโรคติดเชื้อไวรัสโคโรนา-19 ภาครัฐยังคงมีมาตรการควบคุมการแพร่ระบาด โดยการปิดด่านและจุดผ่อนปรนของเขตพื้นที่ภายในจังหวัด ส่งผลให้การค้าขายแดนชะลอตัว

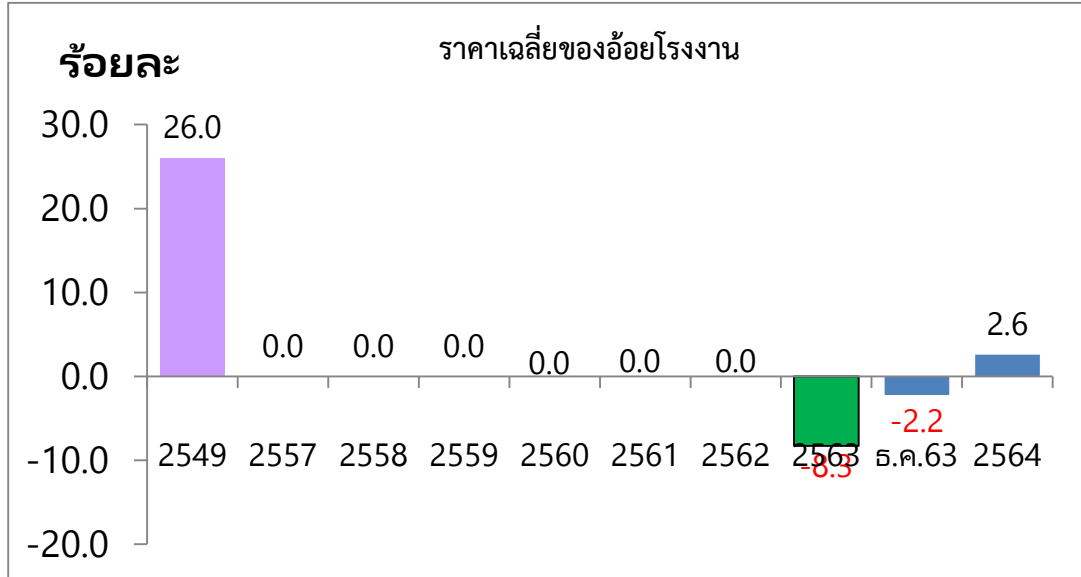


3. ด้านรายได้เกษตรกร ในปี 2564 คาดว่าจะขยายตัวในอัตราร้อยละ 5.3 ต่อปี (ช่วงคาดการณ์ที่ร้อยละ 2.5 ถึง 9.0 ต่อปี ปรับเพิ่มขึ้นจากประมาณการไว้เมื่อเดือนธันวาคม 2563 ที่หดตัวในอัตราร้อยละ -3.8 ต่อปี) เนื่องจากเข้าสู่ช่วงฤดูการเก็บเกี่ยวพืชผลทางการเกษตร และปริมาณน้ำฝนที่เพียงพอต่อการเพาะปลูก ส่งผลให้ความต้องการสินค้าเกษตรมากขึ้น ประกอบกับภาครัฐมีมาตรการช่วยเหลือเกษตรกรอย่างต่อเนื่อง

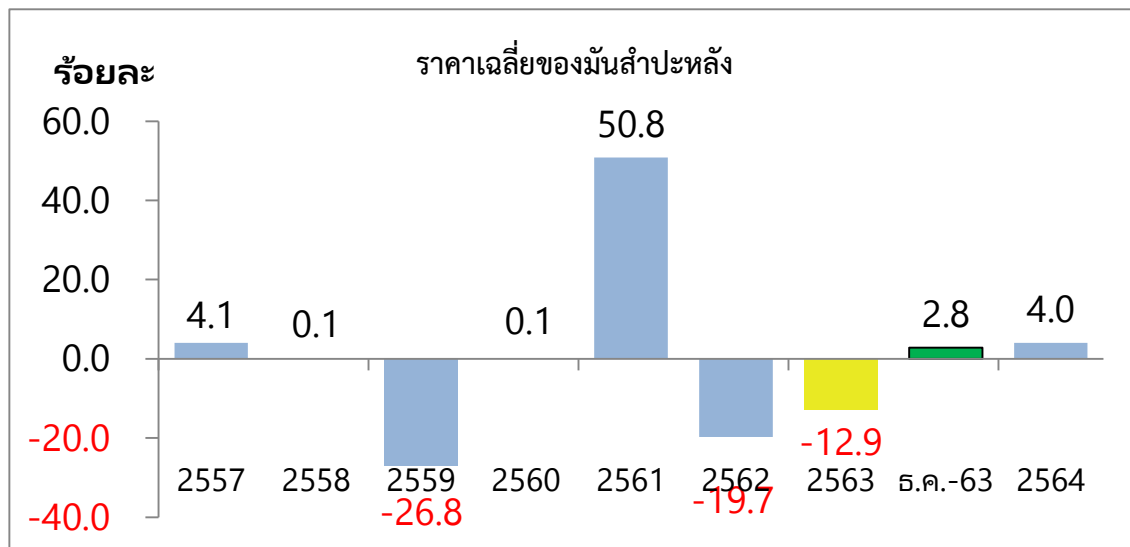
3.1 ราคาเฉลี่ยข้าวเปลือกเจ้านาปี ในปี 2564 คาดว่าราคาจะขยายตัวอัตราร้อยละ 3.0 ต่อปี (ช่วงคาดการณ์ที่ร้อยละ 1.3 ถึง 4.8 ต่อปี ปรับเพิ่มขึ้นจากประมาณการไว้เมื่อเดือนธันวาคม 2563 ที่ขยายตัวร้อยละ 1.7 ต่อปี) เนื่องจากปริมาณน้ำเพียงพอทำให้ได้ผลผลิตมาก จึงทำให้ข้าวเปลือกเจ้านาปีราคาดี



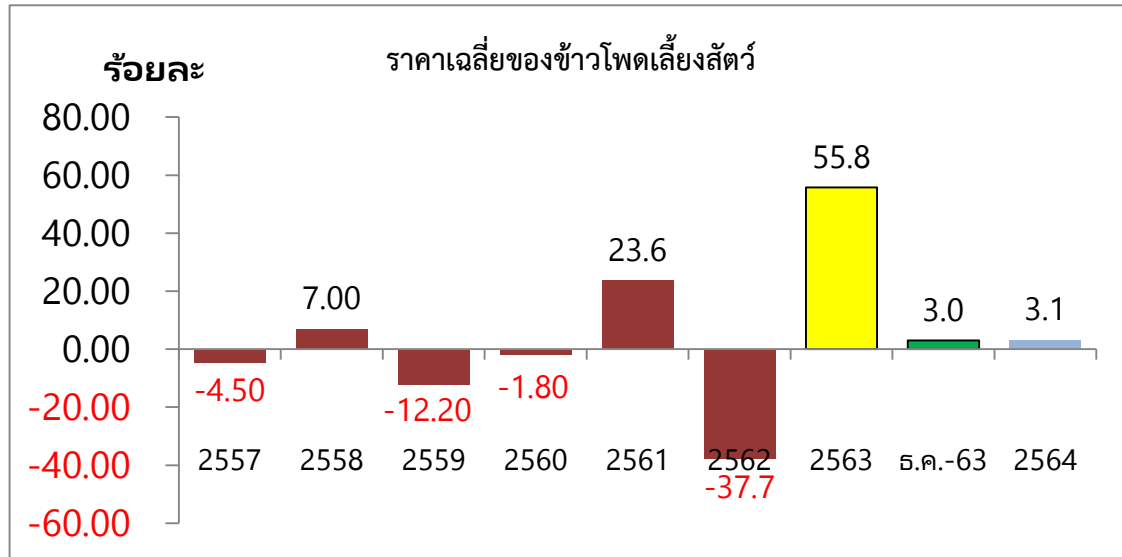
3.2 ราคาเฉลี่ยอ้อยโรงงาน ในปี 2564 คาดว่าราคาจะขยายตัวอัตราร้อยละ 2.6 ต่อปี (ช่วงคาดการณ์ที่ร้อยละ 1.0 ถึง 4.7 ต่อปี ปรับเพิ่มขึ้นจากประมาณการไว้เมื่อเดือนธันวาคม 2563 ที่ขยายตัวร้อยละ -2.2 ต่อปี) เนื่องจาก จากราคาอ้อยที่พุ่งใจและความต้องการบริโภคน้ำตาลที่เติบโตต่อเนื่องจากอุปสงค์ทั้งในและต่างประเทศ ซึ่งมีทั้งผู้บริโภคโดยตรงและอุตสาหกรรมอย่างต่อเนื่อง



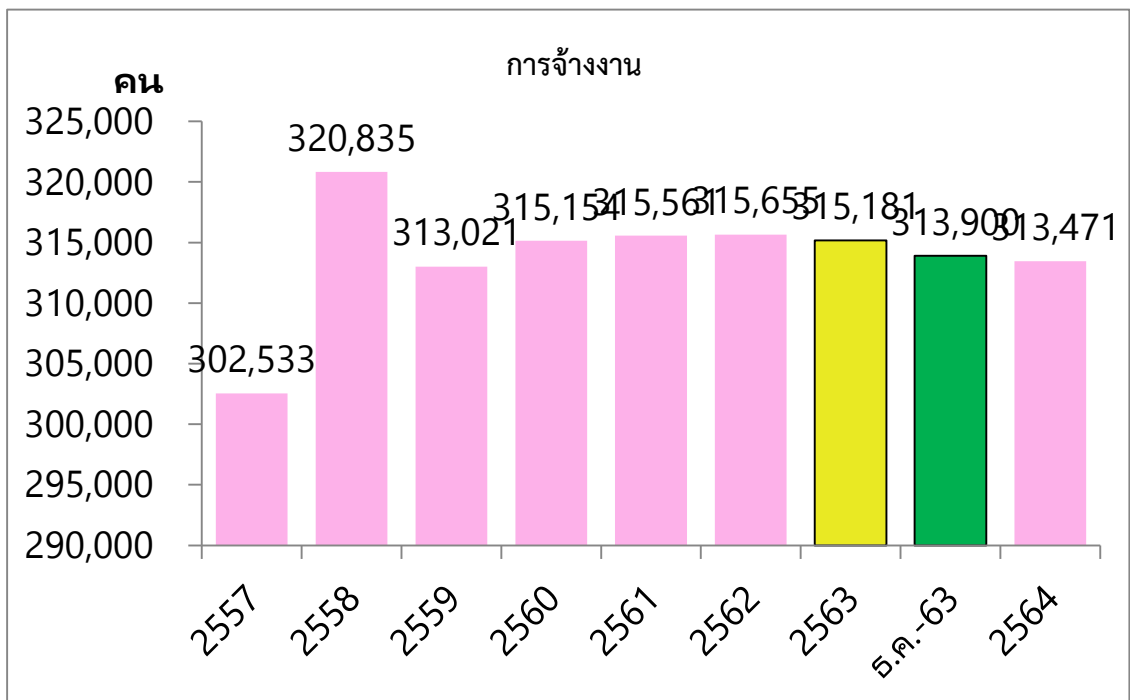
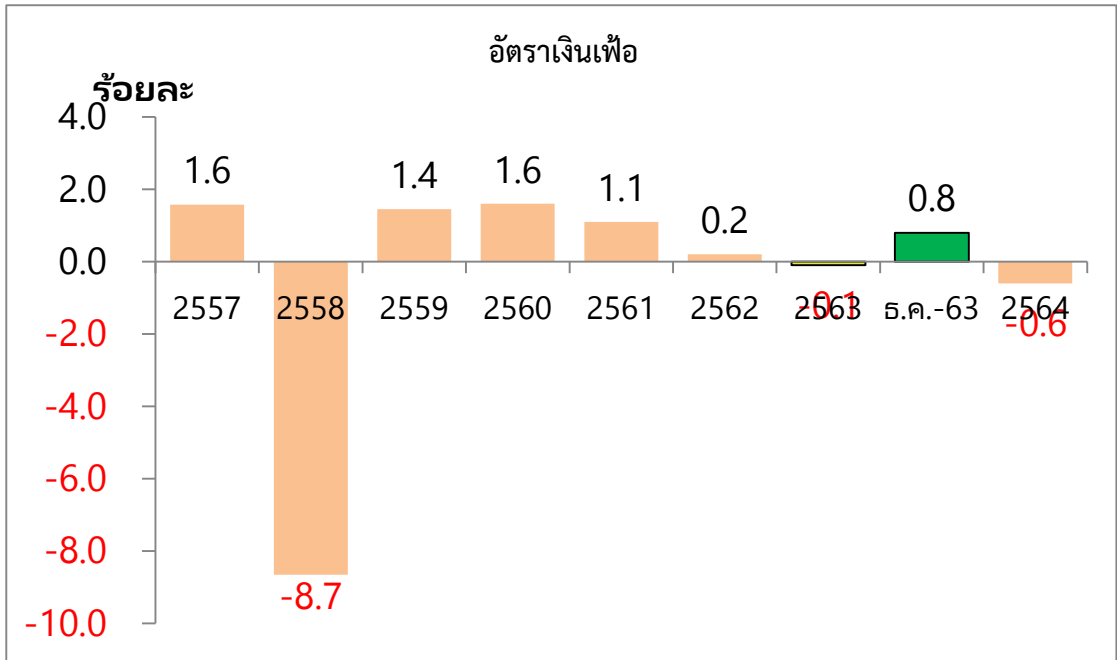
3.3 ราคาเฉลี่ยมันสำปะหลัง ในปี 2564 คาดว่าจะขยายตัวในอัตราร้อยละ 4.0 ต่อปี (ช่วงคาดการณ์ที่ร้อยละ 2.7 ถึง 5.1 ต่อปี ปรับเพิ่มขึ้นจากประมาณการไว้เมื่อเดือนธันวาคม 2563 ที่ขยายตัวในอัตราร้อยละ 2.8 ต่อปี) เนื่องจากความต้องการของตลาดเพิ่มขึ้น และภาครัฐมีมาตรการช่วยเหลือเกษตรกรอย่างต่อเนื่อง



3.4 ราคาเฉลี่ยข้าวโพดเลี้ยงสัตว์ ในปี 2564 คาดว่าราคาจะขยายตัวอัตราร้อยละ 3.1 ต่อปี (ช่วงคาดการณ์ที่ร้อยละ 1.4 ถึง 5.1 ต่อปี ปรับเพิ่มขึ้นจากประมาณการไว้เมื่อเดือนธันวาคม 2563 ที่ขยายตัวร้อยละ 3.0 ต่อปี) เนื่องจากความต้องการของตลาดเพิ่มขึ้น และภาครัฐมีมาตรการช่วยเหลือเกษตรกรอย่างต่อเนื่อง



4. ด้านเสถียรภาพเศรษฐกิจ ในจังหวัดสระแก้ว ในปี 2564 คาดว่าอัตราเงินเฟ้อจะอยู่ที่อัตราร้อยละ -0.6 ต่อปี (ช่วงคาดการณ์ที่ร้อยละ -1.0 ถึง -0.3 ต่อปี ปรับลดลงจากประมาณการไว้เมื่อเดือนธันวาคม 2563 อยู่ที่อัตราร้อยละ 0.8 ต่อปี) ตามแนวโน้มราคาน้ำมันดิบในตลาดโลกที่ผันผวน ส่งผลถึงระดับราคาน้ำมันค่าปลีกภายในประเทศ และราคาสินค้าอุปโภคบริโภคบางชนิดภายในประเทศผันผวนไปด้วย ประกอบกับสถานการณ์เศรษฐกิจโลกที่กำลังชะลอตัวและการแพร่ระบาดของโรคติดเชื้อไวรัสโคโรนา 19 ส่วนการจ้างงานในปี 2564 คาดว่าจะมีการจ้างงานเพิ่มขึ้น จำนวน 313,471 คน (ช่วงคาดการณ์จำนวน 311,985 คน ถึง 314,664 คน ปรับลดลงจากประมาณการไว้เมื่อเดือนธันวาคม 2563 จำนวน 313,900 คน) ลดลงเมื่อเทียบกับปีก่อน จากผลกระทบของการแพร่ระบาดของโรคติดเชื้อไวรัสโคโรนา-19 ส่งผลให้ผู้ประกอบการลดการจ้างงานและปรับค่าจ้างลงเพื่อให้สามารถดำเนินกิจการต่อไปได้



สรุปภาวะเศรษฐกิจและแนวโน้มจังหวัดสระแก้ว																			
Indicators	หน่วย	2549	2550	2551	2552	2553	2554	2555	2556	2557	2558	2559	2560	2561	2562	2563	2564		
																	min	consensus	max
Economic Growths																			
GPP current price	ล้านบาท	21,722	24,159	24,983	26,450	26,899	30,736	34,055	34,740	36,227	38,180	41,548	45,520	50,824	48,655	47,109	47,054	47,767	48,615
	%yoy		11.2	3.4	5.9	1.7	14.3	10.8	2.0	4.3	5.4	8.8	9.6	11.7	-4.3	-3.2	-0.1	1.4	3.2
Population	person	534,054	539,710	545,172	550,430	555,490	564,225	572,954	581,686	590,419	599,144	607,672	620,739	629,668	638,532	650,571	659,028	659,679	660,329
	%yoy		1.1	1.0	1.0	0.9	1.6	1.5	1.5	1.5	1.5	1.4	2.2	1.4	1.4	0.8	1.3	1.4	1.5
GPP PER capita	ล้านบาท	40,674	44,764	45,826	48,053	48,424	54,474	59,438	59,723	61,358	63,725	68,372	73,331	80,716	76,199	72,412	71,399	72,410	73,622
GPP constant price	ล้านบาท	17,748	19,445	18,928	19,379	18,762	20,415	21,956	22,403	22,948	24,142	25,257	27,034	30,639	29,591	28,708	28,984.7	29,317.6	29,732.1
	%yoy	8.6	9.6	-2.7	2.4	-3.2	8.8	7.6	2.0	2.4	4.7	2.9	13.9	-3.6	14.0	-3.0	1.0	2.1	3.6
Agriculture (API)	%yoy	26.1	3.8	11.2	21.5	-8.7	7.8	-11.3	-17.0	-17.4	68.9	17.6	47.6	-46.5	27.7	-5.6	1.1	2.3	4.0
Industry (IPI)	%yoy	11.7	8.9	32.2	12.2	6.1	3.9	7.7	7.1	10.0	2.5	49.5	10.1	21.6	26.8	-15.9	1.4	3.0	4.6
Service (SI)	%yoy	14.6	13.1	1.4	-0.2	1.9	6.2	4.5	2.9	3.1	3.8	4.1	3.7	3.6	3.7	3.8	1.7	2.8	4.8
Private Consumption (CP)	%yoy	18.0	13.5	20.0	7.2	22.4	14.3	14.8	2.5	4.1	4.2	8.1	3.0	6.8	6.0	37.3	2.3	3.0	3.6
Private Investment (IP)	%yoy	17.8	12.7	12.3	8.3	12.4	24.6	18.5	22.4	14.5	10.2	-7.4	4.4	-2.4	6.1	6.2	0.2	1.3	2.3
Government Expenditure (G)	%yoy	12.2	7.7	18.9	14.8	-6.0	5.5	-0.7	-10.3	-2.2	22.8	-14.4	-31.3	-1.5	-11.3	24.4	0.4	1.5	3.4
Border Trade (XM)	%yoy	16.9	1.9	50.4	-19.1	39.5	20.1	34.0	17.5	23.4	5.4	-13.4	11.9	20.8	6.0	-7.2	-0.7	-0.4	-0.1
Farm Income	%yoy	34.5	10.3	38.4	19.9	-2.5	14.5	-7.8	-20.3	-21.6	72.3	11.5	48.5	-41.3	16.6	-1.5	2.5	5.3	9.0
Economic Indicator																			
Inflation Rate	%p.a	6.3	2.8	8.4	0.4	5.7	7.5	2.5	2.6	1.6	-8.7	1.4	1.6	1.1	0.2	-0.1	-1.0	-0.6	-0.3
GPP Deflator	%yoy	-8.6	1.7	6.1	3.5	4.9	5.8	1.3	0.8	0.4	-5.7	1.0	1.6	0.7	0.0	-0.2	-1.1	-0.7	-0.4
Employment	person	412,325.8	424,245.6	375,529.9	298,093.8	312,300.4	314,905.2	318,974.8	323,505.3	302,533.2	320,834.7	313,021.0	315,153.5	315,561.1	315,654.8	315,180.5	311,984.6	313,470.5	314,663.7
	%yoy	84,512.3	11,919.8	-48,715.7	-77,436.2	14,206.7	2,604.8	4,069.6	4,530.5	-20,972.0	18,301.4	-7,813.6	2,132.5	407.6	93.7	-474.3	-3,670.2	-2,184.3	-991.1

คำนิยามตัวแปรและการคำนวณในแบบจำลองเศรษฐกิจจังหวัดสระแก้ว

GPP constant price	ผลิตภัณฑ์มวลรวมจังหวัด ณ ราคาปีฐาน
GPP current prices	ผลิตภัณฑ์มวลรวมจังหวัด ณ ราคาปีปัจจุบัน
GPPS	ดัชนีผลิตภัณฑ์มวลรวมจังหวัด ณ ราคาปีฐาน ด้านอุปทาน
GPPD	ดัชนีผลิตภัณฑ์มวลรวมจังหวัด ณ ราคาปีฐาน ด้านอุปสงค์
API	ดัชนีปริมาณผลผลิตภาคเกษตรกรรม
IPI	ดัชนีปริมาณผลผลิตภาคอุตสาหกรรม
SI	ดัชนีปริมาณผลผลิตภาคบริการ
Cp Index	ดัชนีการบริโภคภาคเอกชน
Ip Index	ดัชนีการลงทุนภาคเอกชน
G Index	ดัชนีการใช้จ่ายภาครัฐบาล
XM Index	ดัชนีมูลค่าการค้าชายแดนโดยเฉลี่ย
GPP Deflator	ระดับราคาเฉลี่ยของผลิตภัณฑ์มวลรวมจังหวัดสระแก้ว
CPI	ดัชนีราคาผู้บริโภคจังหวัดสระแก้ว
PPI	ดัชนีราคาผู้ผลิตระดับประเทศ
Inflation rate	อัตราเงินเฟ้อจังหวัดสระแก้ว
Farm Income Index	ดัชนีรายได้เกษตรกร
Population	จำนวนประชากรของจังหวัดสระแก้ว
Employment	จำนวนผู้มีงานทำของจังหวัดสระแก้ว
%yoy	อัตราการเปลี่ยนแปลงเทียบกับช่วงเดียวกันของปีที่แล้ว
Base year	ปีฐาน (2548 = 100)
Min	สถานการณ์ที่คาดว่าจะเลวร้ายที่สุด
Consensus	สถานการณ์ที่คาดว่าจะเป็นไปได้มากที่สุด
Max	สถานการณ์ที่คาดว่าจะดีที่สุดในที่สุด

การคำนวณดัชนี

ดัชนีชี้วัดเศรษฐกิจด้านอุปทาน (Supply Side หรือ Production Side: GPPS)

ประกอบด้วย 3 ดัชนีได้แก่

(1) ดัชนีผลผลิตภาคบริการจังหวัดสระแก้ว	โดยให้น้ำหนัก	0.52
(2) ดัชนีผลผลิตภาคเกษตรกรรมจังหวัดสระแก้ว	โดยให้น้ำหนัก	0.29
(3) ดัชนีผลผลิตภาคอุตสาหกรรมจังหวัดสระแก้ว	โดยให้น้ำหนัก	0.19

การกำหนดน้ำหนักของแต่ละองค์ประกอบของดัชนี โดยหาสัดส่วนจากมูลค่าเพิ่มราคาปีปัจจุบันของเครื่องชี้เศรษฐกิจภาคเกษตรกรรม (สาขาเกษตร + สาขาประมง) เครื่องชี้เศรษฐกิจภาคอุตสาหกรรม (สาขาเหมืองแร่ สาขาอุตสาหกรรม และสาขาไฟฟ้า) และเครื่องชี้เศรษฐกิจภาคบริการ (11 สาขาตั้งแต่สาขาก่อสร้างถึงสาขาถูกจ้างในครัวเรือน) จากข้อมูล GPP ของ สศช. เทียบกับ GPP รวมราคาปีปัจจุบันของ สศช.)

รายงานนี้ จัดทำขึ้นเพื่อใช้ติดตามภาวะการผลิตภาคเกษตรกรรม ภาคอุตสาหกรรม และภาคบริการของจังหวัดสระแก้วเป็นรายเดือน ซึ่งจะล่าช้าประมาณ 1เดือนครึ่ง (45 วัน) โดยการคำนวณ API (Q), IPI (Q), SI (Q) ได้กำหนดให้ปี 2548 เป็นปีฐานซึ่งคำนวณจากเครื่องชี้ผลผลิตภาคเกษตรกรรม ภาคอุตสาหกรรม และภาคบริการของจังหวัดสระแก้วรายเดือนอนุกรมเวลาย้อนหลังไปตั้งแต่ปี พ.ศ. 2548 เป็นต้นมา

ดัชนีปริมาณผลผลิตภาคเกษตร (Agricultural Production Index: API)

- ประกอบไปด้วยองค์ประกอบทั้งสิ้น 7 ตัว คือ

- ปริมาณผลผลิต : ข้าวนาปี	โดยให้น้ำหนัก	0.34
- ปริมาณผลผลิต : อ้อยโรงงาน	โดยให้น้ำหนัก	0.27
- ปริมาณผลผลิต : มันสำปะหลัง	โดยให้น้ำหนัก	0.15
- ปริมาณผลผลิต : ข้าวโพดเลี้ยงสัตว์	โดยให้น้ำหนัก	0.12
- ปริมาณผลผลิต : โคน้ำ	โดยให้น้ำหนัก	0.08
- ปริมาณผลผลิต : น้ำมันดิบ	โดยให้น้ำหนัก	0.04
- โดยตัวชี้วัดที่ได้ปรับฤดูกาล (Seasonal Adjusted : SA)คือ ข้าวนาปี ข้าวโพดเลี้ยงสัตว์ และอ้อยโรงงาน

การกำหนดน้ำหนักขององค์ประกอบในการจัดทำ API (Q) ให้น้ำหนักของเครื่องชี้ข้างต้น ได้จากสัดส่วนมูลค่าเพิ่มของเครื่องชี้ ณ ราคาปีปัจจุบัน กับ GPP แบบ Bottom up ณ ราคาปีปัจจุบันภาคเกษตรกรรม (สาขาเกษตร และสาขาประมง)

ดัชนีปริมาณผลผลิตภาคอุตสาหกรรม (Industrial Production Index: IPI)

- ประกอบไปด้วยองค์ประกอบทั้งสิ้น 3 ตัว คือ

- จำนวนโรงงานอุตสาหกรรมสะสม	โดยให้น้ำหนัก	0.36
- ทุนจดทะเบียนของโรงงานอุตสาหกรรมสะสม	โดยให้น้ำหนัก	0.34
- ปริมาณการใช้ไฟฟ้าภาคอุตสาหกรรม	โดยให้น้ำหนัก	0.30

การกำหนดน้ำหนักขององค์ประกอบในการจัดทำ IPI ให้น้ำหนักของเครื่องชี้จากการหาความสัมพันธ์ Correlation ระหว่างเครื่องชี้เศรษฐกิจผลผลิตอุตสาหกรรมรายปี กับ GPP (สศช.) ณ ราคาคงที่ ภาคอุตสาหกรรม (สาขาเหมืองแร่ สาขาอุตสาหกรรม และสาขาไฟฟ้า)

ดัชนีปริมาณผลผลิตภาคบริการ (Service Index: SI)

- ประกอบไปด้วยองค์ประกอบทั้งสิ้น 3 ตัว คือ

- ค่าส่งค้าปลีก	โดยให้น้ำหนัก	0.82
- ขนส่ง	โดยให้น้ำหนัก	0.18
- จำนวนนักท่องเที่ยวในจังหวัด	โดยให้น้ำหนัก	0.00

การกำหนดน้ำหนักขององค์ประกอบในการจัดทำSI ให้น้ำหนักของเครื่องชี้ โดยเครื่องชี้ภาคบริการด้านขายส่งขายปลีก บริหารราชการ การศึกษา สุขภาพ และโรงแรมได้จากสัดส่วนของ GPP สาขาโรงแรม สาขาบริหารราชการฯ สาขาการศึกษา สาขาสุขภาพฯ สาขาโรงแรมและภัตตาคาร ณ ราคาปีปัจจุบัน 2562 (สศช.) เทียบ GPP รวมภาคบริการ ณ ราคาปีปัจจุบัน (สศช.) หารด้วยจำนวนเครื่องชี้ในด้านนั้นๆ

ดัชนีชี้วัดเศรษฐกิจด้านอุปสงค์ (Demand Side:GPPD)

- ประกอบไปด้วย 4 ดัชนี ได้แก่

(1) ดัชนีการค้าขายแดนเฉลี่ย	โดยให้น้ำหนัก	0.31
(2) ดัชนีการลงทุนภาคเอกชน	โดยให้น้ำหนัก	0.28
(3) ดัชนีการบริโภคภาคเอกชน	โดยให้น้ำหนัก	0.25
(4) ดัชนีการใช้จ่ายภาครัฐ	โดยให้น้ำหนัก	0.16

การกำหนดน้ำหนักของแต่ละองค์ประกอบของดัชนี โดยหาค่าเฉลี่ยในแต่ละดัชนี เทียบกับ GPP constant price โดยเฉลี่ยเพื่อหาสัดส่วนและคำนวณหาน้ำหนักจากสัดส่วนของแต่ละดัชนีเทียบผลรวมสัดส่วนดัชนีรวมทั้งหมด

รายงานนี้ จัดทำขึ้นเพื่อใช้ติดตามภาวะการใช้จ่ายเพื่อการบริโภคภาคเอกชนการลงทุนการใช้จ่ายภาครัฐของจังหวัดสระแก้วและการค้าขายแดนเป็นรายเดือน ซึ่งจะล่าช้าประมาณ 1 เดือนครึ่ง (45 วัน) โดยการคำนวณ Cp Index, Ip Index, G Index, XM Index ได้กำหนดให้ปี 2548 เป็นปีฐาน ซึ่งคำนวณจากเครื่องชี้ภาวะการใช้จ่ายเพื่อการบริโภคภาคเอกชน การลงทุนการใช้จ่ายภาครัฐของจังหวัดสระแก้ว และการค้าขายแดนเป็นรายเดือนอนุกรมเวลาย้อนหลังไปตั้งแต่ปี พ.ศ.2548 เป็นต้นมา

ดัชนีการบริโภคภาคเอกชน (Private Consumption Index: Cp Index)

- ประกอบไปด้วยองค์ประกอบทั้งสิ้น 3 ตัว คือ

- ภาษีมูลค่าเพิ่ม	โดยให้น้ำหนัก	0.79
- จำนวนรถยนต์นั่งส่วนบุคคลจดทะเบียนใหม่	โดยให้น้ำหนัก	0.14
- จำนวนรถจักรยานยนต์จดทะเบียนใหม่	โดยให้น้ำหนัก	0.07

การกำหนดน้ำหนักขององค์ประกอบในการจัดทำ Cp Index ให้น้ำหนักของเครื่องชี้จากการหาค่าเฉลี่ยของเครื่องชี้ในการจัดทำ Cp Index และแปลงเป็นมูลค่าหน่วยเดียวกัน (บาท) แล้วหาน้ำหนักจากสัดส่วนมูลค่าเครื่องชี้ฯ เทียบกับมูลค่ารวมของเครื่องชี้ทั้งหมด

ดัชนีการลงทุนภาคเอกชน (Private Investment Index: Ip)

- ประกอบไปด้วยองค์ประกอบทั้งสิ้น 3 ตัว คือ

- สินเชื่อเพื่อการลงทุนสะสม	โดยให้น้ำหนัก	0.99
- จำนวนรถยนต์พาณิชย์ที่จดทะเบียนใหม่	โดยให้น้ำหนัก	0.01

การกำหนดน้ำหนักขององค์ประกอบในการจัดทำ Ip Index ให้น้ำหนักของเครื่องชี้ จากการหาค่าเฉลี่ยของเครื่องชี้ในการจัดทำ Ip Index และแปลงเป็นมูลค่าหน่วยเดียวกัน (บาท) แล้วหาน้ำหนักจากสัดส่วนมูลค่าเครื่องชี้ฯ เทียบกับมูลค่ารวมของเครื่องชี้ทั้งหมด

ดัชนีการใช้จ่ายภาครัฐ (Government Expenditure Index: G)

- ประกอบไปด้วยองค์ประกอบทั้งสิ้น 2 ตัว คือ

- รายจ่ายงบประมาณภาครัฐ ทั้งหน่วยงานสังกัดส่วนกลางและส่วนภูมิภาค	โดยให้น้ำหนัก	0.67
- รายจ่ายลงทุนภาครัฐ ทั้งหน่วยงานสังกัดส่วนกลางและส่วนภูมิภาค	โดยให้น้ำหนัก	0.33

การกำหนดน้ำหนักขององค์ประกอบในการจัดทำ G Index ให้น้ำหนักของเครื่องชี้ จากการหาค่าเฉลี่ยของเครื่องชี้ ในการจัดทำ G Index และหาน้ำหนักจากสัดส่วนมูลค่าเครื่องชี้ฯ เทียบกับมูลค่ารวมของเครื่องชี้ทั้งหมด

ดัชนีมูลค่าการค้าชายแดนโดยเฉลี่ย (Export Import Index: Xm Index)

- ประกอบไปด้วยองค์ประกอบทั้งสิ้น 1 ตัว คือ
 - มูลค่าการส่งออกนำเข้า ผ่านด่านศุลกากร โดยให้น้ำหนัก 1.00

การกำหนดน้ำหนักขององค์ประกอบในการจัดทำ Xm Index ให้น้ำหนักของเครื่องชี้ จากมูลค่าการค้าชายแดน โดยให้น้ำหนักของมูลค่าการนำเข้า และมูลค่าการส่งออก มีน้ำหนักเท่ากัน

ผลิตภัณฑ์มวลรวมจังหวัด ณ ราคาคงที่ (GPP constant price)

- ประกอบไปด้วยดัชนี 2 ด้าน
 - ดัชนีชี้วัดเศรษฐกิจด้านอุปทาน (GPPS) โดยให้น้ำหนัก 0.80
 - ดัชนีชี้วัดเศรษฐกิจด้านอุปสงค์ (GPPD) โดยให้น้ำหนัก 0.20

ดัชนีชี้วัดด้านเสถียรภาพเศรษฐกิจ

- GPP Deflator : ระดับราคา ประกอบไปด้วย
 - ดัชนีราคาผู้ผลิต (PPI) โดยให้น้ำหนัก 0.80
 - ดัชนีราคาผู้บริโภคจังหวัดสระแก้ว (CPI) โดยให้น้ำหนัก 0.20
- การเปลี่ยนแปลงของจำนวนผู้มีงานทำ
คำนวณจาก GPP constant price X (0.32) (อัตราการพึ่งพาแรงงาน)

อัตราการพึ่งพาแรงงาน

คำนวณจากการวิเคราะห์การถดถอยเชิงเส้นอย่างง่าย (Simple Linear Regression Analysis) โดยมีรูปแบบ

ความสัมพันธ์ คือ $\ln(\text{Emp}) = \alpha + \beta (\ln(\text{GPP}))$

โดยที่ Emp = จำนวนผู้มีงานทำจำแนกตามอุตสาหกรรม และเพศของจังหวัดสระแก้ว

ข้อมูลจากสำนักงานสถิติจังหวัดสระแก้วซึ่งใช้ปี 2548–2562

GPP = ผลิตภัณฑ์มวลรวมจังหวัดสระแก้ว ณ ราคาคงที่ ข้อมูลจาก สศช.

ซึ่งใช้ปี 2548–2562

หน่วยงานผู้สนับสนุนข้อมูลในการประมาณการเศรษฐกิจ
ขอขอบคุณส่วนราชการ รัฐวิสาหกิจ และหน่วยธุรกิจในจังหวัดสระแก้วที่สนับสนุนข้อมูลข้างต้น

ส่วนราชการ รัฐวิสาหกิจ และหน่วยธุรกิจในจังหวัดสระแก้วที่สนับสนุนข้อมูล

สำนักงานเกษตรและสหกรณ์จังหวัดสระแก้ว
สำนักงานเกษตรจังหวัดสระแก้ว
สำนักงานปศุสัตว์จังหวัดสระแก้ว
สำนักงานอุตสาหกรรมจังหวัดสระแก้ว
สำนักงานเศรษฐกิจการเกษตรเขต 6
สำนักงานท่องเที่ยวและกีฬาจังหวัดสระแก้ว
สำนักงานสรรพากรพื้นที่สระแก้ว
สำนักงานการค้าภายในจังหวัดสระแก้ว
สำนักงานพาณิชย์จังหวัดสระแก้ว
ด่านศุลกากรอรัญประเทศ
สำนักงานขนส่งจังหวัดสระแก้ว
สำนักงานแรงงานจังหวัดสระแก้ว
สำนักงานประกันสังคมจังหวัดสระแก้ว
สำนักงานจัดหางานจังหวัดสระแก้ว
แขวงทางหลวงสระแก้ว
แขวงทางหลวงชนบทสระแก้ว
โครงการชลประทานสระแก้ว
การไฟฟ้าส่วนภูมิภาคจังหวัดสระแก้ว
ธนาคารออมสิน สาขาสระแก้ว
ธนาคารเพื่อการเกษตรและสหกรณ์การเกษตร สาขาสระแก้ว
ธนาคารพัฒนาวิสาหกิจขนาดกลางและขนาดย่อมจังหวัดสระแก้ว
ประธานสภาเกษตรกรจังหวัดสระแก้ว
ประธานสภาอุตสาหกรรมจังหวัดสระแก้ว
ประธานชมรมธุรกิจท่องเที่ยวจังหวัดสระแก้ว
ประธานหอการค้าจังหวัดสระแก้ว
สหกรณ์โคนมวังน้ำเย็น จำกัด
บมจ. บิ๊กซี ซูเปอร์เซ็นเตอร์ (สระแก้ว)
บมจ. สยามแม็คโคร (สระแก้ว)

บริษัท โตโยต้าสระแก้ว ผู้จำหน่ายโตโยต้า จำกัด

บริษัท สระแก้ว ฮอนด้าคาร์ส์ จำกัด

บริษัท ฮอนด้าประสิทธิ์มอเตอร์สระแก้ว (2554) จำกัด

บริษัท น้ำตาลและอ้อยตะวันออก จำกัด(มหาชน)