



รายงานประมาณการเศรษฐกิจจังหวัดยโสธร ปี 2562

Yasothon Management Chart Report

ฉบับที่ 4/2562 เดือน ธันวาคม 2562

“ยโสธรเมืองเกษตรอินทรีย์
เมืองแห่งวิถีอีสาน”



สำนักงานคลังจังหวัดยโสธร
E-mail : yst@cgd.go.th



รายงานประมาณการเศรษฐกิจจังหวัดยโสธร

สำนักงานคลังจังหวัดยโสธร ศาลากลางจังหวัดยโสธร อ.เมือง จ.ยโสธร

โทรศัพท์ 0 4571 1523 โทรสาร 0 4571 4206, 0 4571 2426 <http://klang.cgd.go.th/yst>

ฉบับที่ 4/2562

วันที่ 31 ธันวาคม 2562

รายงานประมาณการเศรษฐกิจจังหวัดยโสธร ปี 2562 และปี 2563

“เศรษฐกิจจังหวัดยโสธร ปี 2562 คาดว่าจะขยายตัวร้อยละ 3.23“

โดยมีภาคบริการ การบริโภคภาคเอกชน และการลงทุนภาคเอกชน เป็นกลไกในการขับเคลื่อนเศรษฐกิจ และคาดว่าจะขยายตัวต่อเนื่องร้อยละ 3.51 ในปี 2563

1. เศรษฐกิจจังหวัดยโสธรในปี 2562

1.1 ด้านการขยายตัวทางเศรษฐกิจ

เศรษฐกิจจังหวัดยโสธรในปี 2562 คาดว่าจะขยายตัวร้อยละ 3.23 (โดยมีช่วงคาดการณ์ที่ร้อยละ 2.95 – 3.54 ต่อปี) เมื่อเทียบกับปีก่อนที่ขยายตัวร้อยละ 3.14 โดยเป็นการขยายตัวจาก

ด้านอุปทาน ภายในจังหวัด ที่คาดว่าจะขยายตัวจาก *ภาคเกษตรกรรม* ที่ขยายตัวร้อยละ 2.92 (โดยมีช่วงคาดการณ์ที่ร้อยละ 2.01 – 4.04 ต่อปี) พื้นตัวเมื่อเทียบกับปีก่อนที่หดตัวร้อยละ (1.80) โดยคาดว่า ราคาสินค้าเกษตรที่สำคัญจะสูงขึ้นจากปีก่อน *ภาคอุตสาหกรรม* ขยายตัวร้อยละ 2.45 (โดยมีช่วงคาดการณ์ที่ร้อยละ 1.98 – 2.93 ต่อปี) หดตัวเมื่อเทียบกับปีก่อนที่ขยายตัว ร้อยละ 2.52 สะท้อนจากปริมาณการใช้ไฟฟ้าภาคอุตสาหกรรม จำนวนโรงงานอุตสาหกรรมในจังหวัด และทุนจดทะเบียนภาคอุตสาหกรรมขยายตัว และ*ภาคการบริการ* ขยายตัวร้อยละ 4.93 (โดยมีช่วงคาดการณ์ที่ร้อยละ 4.71 – 5.18 ต่อปี) ขยายตัวเมื่อเทียบกับปีก่อนที่ขยายตัวร้อยละ 4.57 จากรายได้จากการค้าส่งค้าปลีกเพิ่มขึ้น เนื่องจากการใช้จ่ายผ่านบัตรสวัสดิการแห่งรัฐและจำนวนนักท่องเที่ยวที่เพิ่มขึ้น

ด้านอุปสงค์ ภายในจังหวัด ที่คาดว่าจะขยายตัวจาก *การบริโภคภาคเอกชน* ที่ขยายตัวร้อยละ 4.35 (โดยมีช่วงคาดการณ์ที่ร้อยละ 4.08 – 4.64 ต่อปี) หดตัวเมื่อเทียบกับปีก่อนที่ขยายตัวร้อยละ 6.03 ตามจำนวนรถยนต์จดทะเบียนใหม่ลดลง ขณะที่การจัดเก็บภาษีมูลค่าเพิ่มที่เพิ่มขึ้น ซึ่งเป็นผลจากมาตรการบัตรสวัสดิการแห่งรัฐ *การลงทุนภาคเอกชน* ขยายตัวร้อยละ 3.35 (โดยมีช่วงคาดการณ์ที่ร้อยละ 3.20 – 3.50 ต่อปี) ชะลอตัวเมื่อเทียบกับปีก่อนที่ขยายตัวร้อยละ 3.65 สะท้อนจากปริมาณสินเชื่อเพื่อการลงทุนที่ลดลง และ*การใช้จ่ายภาครัฐ* ขยายตัวร้อยละ 3.47 (โดยมีช่วงคาดการณ์ที่ร้อยละ 3.22 – 3.72 ต่อปี) ชะลอตัวเมื่อเทียบกับปีก่อนที่หดตัวร้อยละ 3.85 จากการที่คาดว่าส่วนราชการจะสามารถเบิกจ่ายเงินงบประมาณได้เพิ่มขึ้นจากปีก่อน

1.2 ด้านเสถียรภาพเศรษฐกิจภายในจังหวัด

คาดว่าเงินเฟ้อทั่วไปในปี 2562 อยู่ที่ร้อยละ 1.27 (โดยมีช่วงคาดการณ์ที่ร้อยละ 1.00 – 1.50) เพิ่มขึ้นจากปีก่อน ตามดัชนีราคาหมวดอาหารและเครื่องดื่มไม่มีแอลกอฮอล์สูงขึ้น

2. เศรษฐกิจจังหวัดโดยสังเขปในปี 2563

2.1 การขยายตัวทางเศรษฐกิจ

ภาวะเศรษฐกิจจังหวัดโดยสังเขปในปี 2563 คาดว่าจะขยายตัวร้อยละ 1.73 โดยมีช่วงคาดการณ์ที่ร้อยละ 1.5 – 2.0 โดยเป็นการขยายตัวจาก

ด้านอุปทาน คาดว่าจะขยายตัวจาก ภาคเกษตรกรรม ขยายตัวร้อยละ 3.52 (โดยมีช่วงคาดการณ์ที่ร้อยละ 2.60 – 4.44) ตามปริมาณและราคาผลผลิตทางการเกษตร ภาคอุตสาหกรรม ขยายตัวร้อยละ 3.20 (โดยมีช่วงคาดการณ์ที่ร้อยละ 2.34 – 5.39) เป็นผลจากทุนจดทะเบียนและจำนวนโรงงานอุตสาหกรรมที่เพิ่มขึ้น และภาคการบริการ ขยายตัวร้อยละ 4.67 (โดยมีช่วงคาดการณ์ที่ร้อยละ 4.23 – 5.24) จากจำนวนนักท่องเที่ยวและรายได้จากการค้าส่งค้าปลีกที่คาดว่าจะขยายตัวต่อเนื่องจากมาตรการส่งเสริมการท่องเที่ยวในประเทศ "ชิม ช้อป ใช้"

ด้านอุปสงค์ คาดว่าจะขยายตัวจาก การบริโภคภาคเอกชน ขยายตัวร้อยละ 4.85 (โดยมีช่วงคาดการณ์ที่ร้อยละ 4.59 – 5.11) โดยมีปัจจัยสำคัญจากการจัดเก็บภาษีมูลค่าเพิ่ม รวมถึงการบริโภคสินค้าโดยสะท้อนจากการจดทะเบียนรถใหม่ภายในจังหวัด การลงทุนภาคเอกชนชะลอตัวร้อยละ 3.75 (โดยมีช่วงคาดการณ์ที่ร้อยละ 3.00 – 4.50) ตามการขยายตัวทางเศรษฐกิจที่ส่งผลต่อความเชื่อมั่นของนักลงทุนและการใช้จ่ายภาครัฐบาล ขยายตัวร้อยละ 4.92 (โดยมีช่วงคาดการณ์ที่ร้อยละ 4.67 – 5.17) ตามมาตรการเร่งรัดเบิกจ่ายงบประมาณประจำปีและงบลงทุนของภาครัฐ

2.2 ด้านเสถียรภาพเศรษฐกิจ

คาดว่าอัตราเงินเฟ้อทั่วไปในปี 2563 อยู่ที่ร้อยละ 1.73 (โดยมีช่วงคาดการณ์ที่ร้อยละ 1.50 – 2.00) ตามทิศทางของเศรษฐกิจโดยคาดว่าจะมีแรงผลักดันจากดัชนีราคาหมวดอาหารและเครื่องดื่มไม่มีแอลกอฮอล์สูงขึ้น

3. ปัจจัยเสี่ยงเศรษฐกิจในปี 2562 – 2563 ของจังหวัดโดยสังเขปที่ต้องติดตามอย่างต่อเนื่อง

1. ความเสี่ยงจากภัยธรรมชาติ ปัญหาการเกิดภัยแล้งและอุทกภัยในพื้นที่จังหวัด ซึ่งส่งผลกระทบต่อการผลิตสินค้าเกษตรเป็นอย่างมาก ซึ่งถือเป็นอาชีพหลักของประชากรในจังหวัดโดยสังเขป

2. ความผันผวนของราคาสินค้าเกษตร จากราคาสินค้าเกษตรที่ปรับตัวเพิ่ม - ลดตามกลไกตลาด ทำให้รายได้ของเกษตรกรมีความเปลี่ยนแปลง ซึ่งจะมีผลกระทบต่อ การขยายตัวทางเศรษฐกิจ

ของจังหวัดยโสธร เนื่องจากส่งผลถึงกำลังการซื้อสินค้าและบริการก็มีความเปลี่ยนแปลงตามไปรายได้ที่ไม่แน่นอนเช่นกัน

3. **ราคาสินค้าอุปโภคบริโภคสูงขึ้น** ส่งผลกระทบต่อการดำรงชีวิตของประชาชน เนื่องจากสินค้าที่มีราคาสูงขึ้นทำให้ประชาชนซื้อสินค้าได้ลดลง

4. **ความต่อเนื่องของนโยบายการพัฒนาจังหวัด** เป็นเรื่องสำคัญในการพัฒนาเศรษฐกิจของจังหวัด เนื่องจากภาวะเศรษฐกิจปัจจุบันต้องพึ่งพานโยบายของภาครัฐในการขับเคลื่อนเศรษฐกิจ ให้เกิดการบริโภค การลงทุน และการจ้างงานในจังหวัด

5. **การใช้จ่ายภาครัฐต่ำกว่าที่คาดไว้** เนื่องจากมีส่วนราชการบางหน่วยงานมีผลการเบิกจ่ายไม่เป็นไปตามเป้าหมาย ส่งผลให้มาตรการสนับสนุนการขยายตัวทางเศรษฐกิจเกิดความล่าช้า โดยการใช้จ่ายภาครัฐเป็นปัจจัยสำคัญที่ช่วยกระตุ้นเศรษฐกิจให้เกิดการขยายตัว

ตารางสรุปสมมติฐานและผลการประมาณการเศรษฐกิจจังหวัดยโสธร ปี 2562 - 2563

(ณ เดือนธันวาคม 2562)

	2560r	2561	2562 ^F		2563 ^F	
			เฉลี่ย	ช่วง	เฉลี่ย	ช่วง
สมมติฐานหลัก						
สมมติฐานภายนอก						
1) ปริมาณผลผลิต : ข้าวเจ้า (ร้อยละต่อปี)	(-13.32)	6.75	1.88	1.00 - 2.90	2.12	1.60 - 2.50
2) ปริมาณผลผลิต : ข้าวเหนียว (ร้อยละต่อปี)	(-13.32)	0.40	1.20	0.80 - 1.80	1.96	1.00 - 3.00
3) ราคาที่เกษตรกรขายได้เฉลี่ย : ข้าวเจ้า (บาทต่อตัน)	10,188.58	15,122.50	15,878.63	15,727.40 - 16,029.85	16,767.83	16,593.16 - 16,910.74
4) ราคาที่เกษตรกรขายได้เฉลี่ย : ข้าวเหนียว (บาทต่อตัน)	10,149.08	9,421.00	9,869.44	9,797.84 - 9,939.16	10,376.73	10,283.96 - 10,481.34
5) ปริมาณการใช้ไฟฟ้าภาคอุตสาหกรรม (ร้อยละต่อปี)	5.05	(-12.74)	3.18	2.90 - 3.50	3.39	3.00 - 3.70
6) จำนวนโรงงานอุตสาหกรรม (โรงงาน)	294	301	308	306 - 309	315	314 - 316
7) ทุนจดทะเบียนของอุตสาหกรรม (ล้านบาท)	4,634.63	4,875.05	4,973.69	4,948.18 - 5,000.34	5,091.40	5,073.16 - 5,103.00
8) รายได้จากการค้าส่งค้าปลีก (ร้อยละต่อปี)	(-5.39)	5.36	5.87	5.70 - 6.00	6.20	5.70 - 7.00
9) ภาษีมูลค่าเพิ่มที่จัดเก็บได้ (ร้อยละต่อปี)	(-5.39)	4.47	5.23	5.00 - 5.50	5.75	5.50 - 6.00
10) จำนวนรถยนต์นั่งส่วนบุคคลจดทะเบียนใหม่ (คัน)	1,774	2,044	2,093	2,085 - 2,101	2,151	2,145 - 2,156
11) จำนวนรถจักรยานยนต์จดทะเบียนใหม่ (คัน)	12,156	11,925	12,086	12,068 - 12,104	12,328	12,267 - 12,388
12) สินเชื่อเพื่อการลงทุน (ล้านบาท)	17,081.06	17,118.43	17,691.90	17,666.90 - 17,717.58	18,355.34	18,222.65 - 18,488.03
สมมติฐานด้านนโยบาย						
13) รายจ่ายประจำรัฐบาลกลาง (ล้านบาท) (ร้อยละต่อปี)	6,974.45 4.97	6,917.90 (-0.81)	7,177.32 3.75	7,160.02 - 7,194.61 3.50 - 4.00	7,554.13 5.25	7,536.18 - 7,572.07 5.00 - 5.50
14) รายจ่ายลงทุนรัฐบาลกลาง (ล้านบาท) (ร้อยละต่อปี)	1,892.00 (-19.18)	1,885.63 (-0.34)	1,924.29 2.05	1,919.57 - 1,929.00 1.80 - 2.30	1,986.82 3.25	1,982.01 - 1,991.64 3.00 - 3.50
ผลการประมาณการ						
1) อัตราการขยายตัวทางเศรษฐกิจ (ร้อยละต่อปี)	(-1.47)	3.14	3.23	2.95 - 3.54	3.51	3.07 - 4.06
2) อัตราการขยายตัวของภาคเกษตรกรรม (ร้อยละต่อปี)	(-17.68)	(-2.23)	2.92	2.01 - 4.04	3.52	2.60 - 4.44
3) อัตราการขยายตัวของภาคอุตสาหกรรม (ร้อยละต่อปี)	3.13	(-4.11)	2.48	1.67 - 3.51	3.37	1.20 - 4.80
4) อัตราการขยายตัวของภาคบริการ (ร้อยละต่อปี)	(-3.15)	3.66	4.93	4.71 - 5.18	4.67	4.23 - 5.24
5) อัตราการขยายตัวของการบริโภคภาคเอกชน (ร้อยละต่อปี)	(-3.04)	6.64	4.35	4.08 - 4.64	4.85	4.59 - 5.11
6) อัตราการขยายตัวของการลงทุนภาคเอกชน (ร้อยละต่อปี)	1.98	3.87	3.35	3.20 - 3.50	3.75	3.00 - 4.50
7) อัตราการขยายตัวของรายได้เกษตรกร (ร้อยละต่อปี)	(-20.82)	26.70	7.72	5.84 - 9.86	9.06	6.90 - 11.58
8) อัตราเงินเฟ้อ (ร้อยละต่อปี)	2.17	0.13	1.27	1.00 - 1.50	1.73	1.50 - 2.00
9) จำนวนผู้มีงานทำ (คน) เปลี่ยนแปลง (คน)	290,391 7,982	291,712 1,321	297,366 5,654	296,878 - 297,905 5,166 - 6,193	303,635 6,269	302,840 - 304,614 6,474 - 5,474

ที่มา : กลุ่มงานบริหารการคลังและเศรษฐกิจ สำนักงานคลังจังหวัดยโสธร

^E = Estimate : การประมาณการ

^F = Forecast : การพยากรณ์

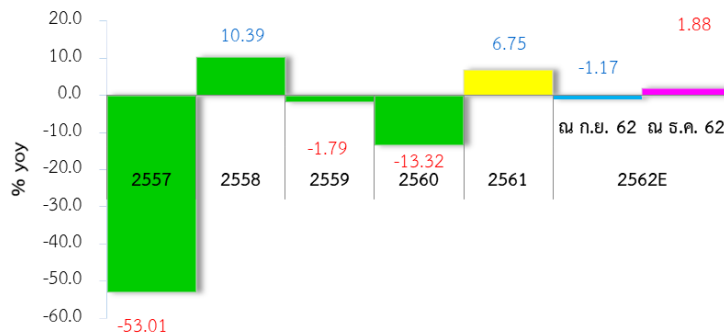
r = Revised : ข้อมูลปรับปรุงใหม่

สมมติฐานหลักในการประมาณการเศรษฐกิจ

1. ด้านอุปทาน ในปี 2562 คาดว่าจะขยายตัวร้อยละ 4.58 ขยายตัวจากปีก่อนที่ขยายตัวร้อยละ 2.55 (โดยมีช่วงคาดการณ์ที่ร้อยละ 4.27 - 4.94 สูงกว่าที่คาดการณ์ ณ เดือนกันยายน 2562 คาดว่าจะขยายตัวร้อยละ 4.02) จากภาคบริการ ภาคเกษตรกรรม และภาคอุตสาหกรรมที่ขยายตัวร้อยละ 4.9 2.9 และ 2.5 ตามลำดับ สำหรับปี 2563 คาดว่าจะขยายตัวร้อยละ 4.47 (โดยมีช่วงคาดการณ์ที่ร้อยละ 3.96 - 5.16) จากภาคบริการ ภาคเกษตรกรรม และภาคอุตสาหกรรม รายละเอียดดังนี้

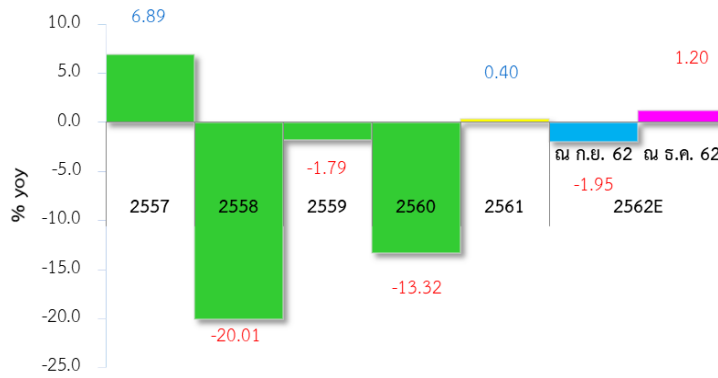
1.1 ปริมาณการผลิตข้าวเจ้า ในปี 2562 ขยายตัวร้อยละ 1.88 หดตัวจากไตรมาสก่อนที่ขยายตัวร้อยละ 6.75 (โดยมีช่วงคาดการณ์ที่ร้อยละ 1.00 - 29.0 สูงกว่าที่คาดการณ์ ณ เดือนกันยายน 2562 ที่คาดว่าจะขยายตัวร้อยละ (-1.17) ต่อปี) และคาดว่าในปี 2563 ปริมาณการผลิตข้าวจะขยายตัวร้อยละ 2.12 (โดยมีช่วงคาดการณ์ที่ร้อยละ 1.60 - 2.50) เนื่องจากเกษตรกรมีการปรับเปลี่ยนวิธีการเพาะปลูกและนำเทคโนโลยีเข้ามาใช้ในการผลิตเพื่อเพิ่มผลผลิตต่อไร่ให้สูงขึ้น

ภาพที่ 1 ประมาณการอัตราการขยายตัวของปริมาณการผลิตข้าวเจ้า



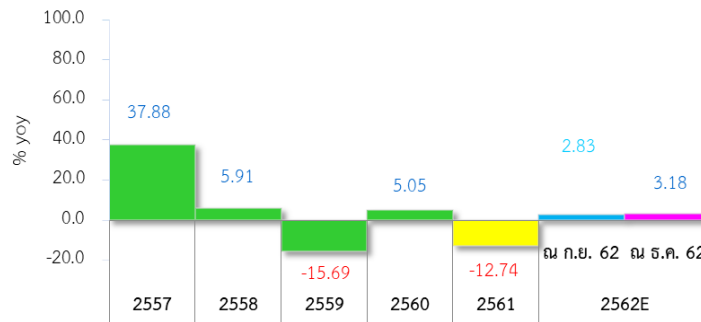
1.2 ปริมาณการผลิตข้าวเหนียว ในปี 2562 ขยายตัวร้อยละ 1.20 ขยายตัวจากไตรมาสก่อนที่ขยายร้อยละ 0.40 (โดยมีช่วงคาดการณ์ที่ร้อยละ 0.80 - 1.80 ต่ำกว่าที่คาดการณ์ ณ เดือนกันยายน 2562 ที่คาดว่าจะหดตัวร้อยละ (-1.95) ต่อปี) และคาดว่าในปี 2563 ปริมาณการผลิตข้าวจะขยายตัวร้อยละ 1.96 (โดยมีช่วงคาดการณ์ที่ร้อยละ 1.00 - 3.00) เนื่องจากเกษตรกรมีการปรับเปลี่ยนวิธีการเพาะปลูกและนำเทคโนโลยีเข้ามาใช้ในการผลิตเพื่อเพิ่มผลผลิตต่อไร่ให้สูงขึ้น

ภาพที่ 2 ประมาณการอัตราการขยายตัวของปริมาณผลผลิตข้าวเหนียว



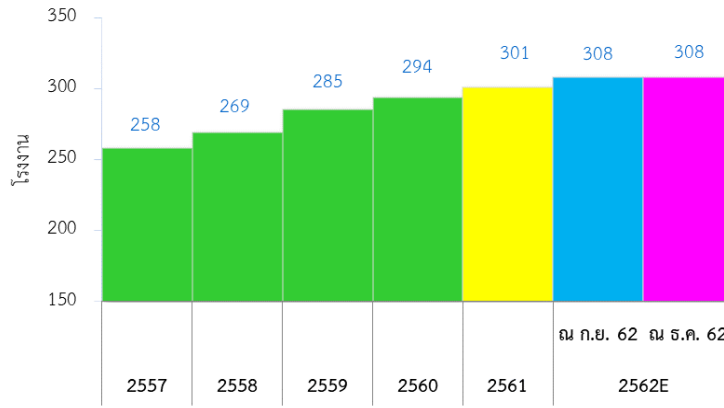
1.3 ปริมาณการใช้ไฟฟ้าภาคอุตสาหกรรม ในปี 2562 คาดว่าขยายตัวร้อยละ 3.18 ขยายตัวจากไตรมาสก่อนที่ร้อยละ 2.83 (โดยมีช่วงคาดการณ์ที่ร้อยละ 2.90 -3.50 ต่ำกว่าที่คาดการณ์ ณ เดือนกันยายน 2562 คาดว่าจะขยายร้อยละ 2.83 จากกำลังการผลิตและจำนวนโรงงานอุตสาหกรรม สำหรับปี 2563 คาดว่าจะขยายตัวร้อยละ 3.39 (โดยมีช่วงคาดการณ์ที่ร้อยละ 3.00 – 3.70)

ภาพที่ 3 ประมาณการอัตราการขยายตัวของปริมาณการใช้ไฟฟ้าภาคอุตสาหกรรม



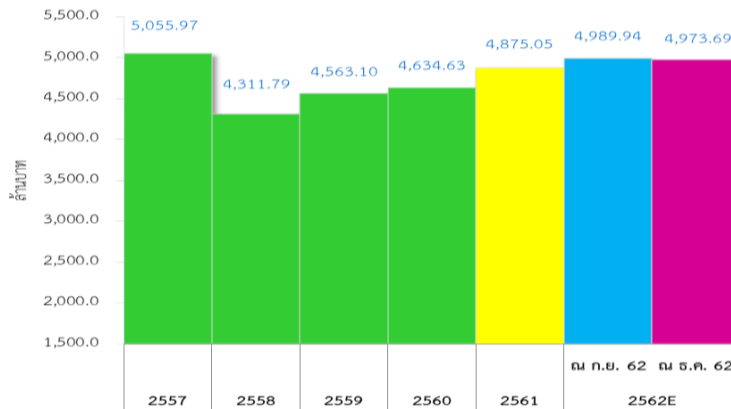
1.4 จำนวนโรงงานอุตสาหกรรม ในปี 2562 คาดว่าจะเพิ่มขึ้นอย่างต่อเนื่องจากไตรมาสก่อน โดยสิ้นปี 2562 คาดว่าจะมีจำนวนโรงงานรวมทั้งสิ้น 308 โรงงาน (โดยมีช่วงคาดการณ์ที่ 306-309 โรงงาน) ชะลอตัวจากที่คาดการณ์ ณ เดือนกันยายน 2562 คาดว่าจะมีจำนวนโรงงานทั้งสิ้น 313 โรงงาน) มีจำนวนโรงงานเท่ากับไตรมาสก่อน โดยส่วนใหญ่เป็นโรงงานประเภทผลิตภัณฑ์คอนกรีตเพื่อรองรับการก่อสร้างที่คาดว่าจะเพิ่มสูงขึ้น สำหรับปี 2563 คาดว่าสิ้นปีจะมีจำนวนโรงงานรวมทั้งสิ้น 315 โรงงาน (โดยมีช่วงคาดการณ์ที่ 314 - 316 โรงงาน)

ภาพที่ 4 ประมาณการจำนวนโรงงานอุตสาหกรรม



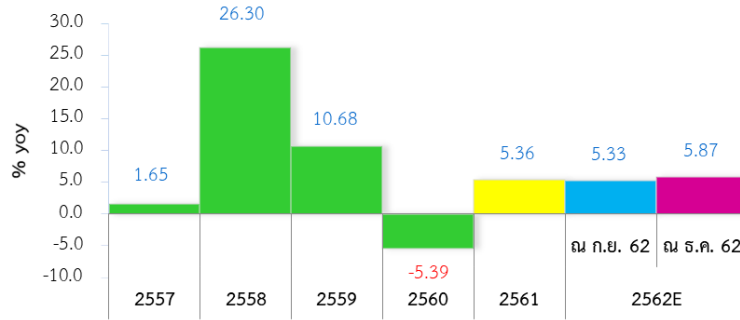
1.5 **ทุนจดทะเบียนของอุตสาหกรรม** ในปี 2562 คาดว่าจะเพิ่มขึ้นอย่างต่อเนื่องจากปีก่อน โดยสิ้นปี 2562 คาดว่าจะมีทุนจดทะเบียนของอุตสาหกรรม จำนวน 4,973.69 ล้านบาท (โดยมีช่วงคาดการณ์ที่ 4,948.18 – 5,000.34 ล้านบาท สูงกว่าที่คาดการณ์ ณ เดือนกันยายน 2562 คาดว่าจะมีทุนจดทะเบียนของอุตสาหกรรม จำนวน 4,948.18 ล้านบาท) เพิ่มขึ้นจากปีก่อน 4,989.94 ล้านบาท จากการเพิ่มขึ้นของอุตสาหกรรมประเภทคอนกรีต และวัสดุก่อสร้าง สำหรับปี 2563 คาดว่าสิ้นปีจะมีทุนจดทะเบียนของอุตสาหกรรมจำนวน 5,091.40 ล้านบาท (โดยมีช่วงคาดการณ์ที่ 5,073.16 - 5,103.00) จากการขยายกิจการและการเพิ่มขึ้นของอุตสาหกรรมขนาดเล็ก

ภาพที่ 5 ประมาณการจำนวนทุนจดทะเบียนของอุตสาหกรรม



1.6 **รายได้จากการค้าส่งค้าปลีก** ในปี 2562 คาดว่าขยายตัวร้อยละ 5.87 ขยายตัวในอัตราที่ชะลอตัวจากไตรมาสก่อนที่ขยายตัวร้อยละ 5.33 (โดยมีช่วงคาดการณ์ที่ร้อยละ 5.70 – 6.00 สูงกว่าคาดการณ์ ณ เดือนกันยายน 2562 คาดว่าจะขยายตัวร้อยละ 5.33) เป็นผลจากการมาตรการบัตรสวัสดิการแห่งรัฐทำให้การใช้จ่ายของประชาชนเพิ่มสูงขึ้น สำหรับปี 2563 คาดว่าจะขยายตัวร้อยละ 6.20 (โดยมีช่วงคาดการณ์ที่ร้อยละ 5.70 – 7.00)

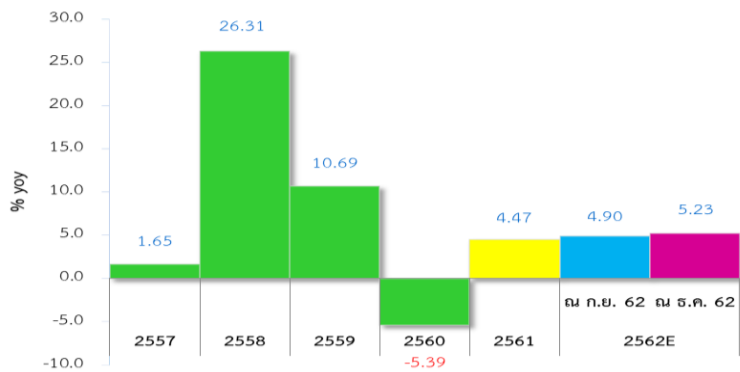
ภาพที่ 6 ประมาณการอัตราการขยายตัวรายได้จากการค้าส่งค้าปลีก



2. ด้านอุปสงค์ ในปี 2562 คาดว่าจะขยายตัวร้อยละ 3.85 ขยายตัวจากปีก่อนที่ขยายตัวร้อยละ 3.64 (โดยมีช่วงคาดการณ์ที่ร้อยละ 3.62 – 4.10 สูงกว่าที่คาดการณ์ ณ เดือนกันยายน 2562 ที่คาดว่าจะขยายตัวร้อยละ 3.75) เป็นผลจากการบริโภคภาคเอกชน การใช้จ่ายภาครัฐ และการลงทุนภาคเอกชน ขยายตัว ร้อยละ 4.35 3.47 และ 3.35 ตามลำดับ สำหรับปี 2563 คาดว่าด้านอุปสงค์จะขยายตัวร้อยละ 4.63 (โดยมีช่วงคาดการณ์ที่ร้อยละ 4.26 – 4.99) ตามการขยายตัวของการใช้จ่ายภาครัฐ การบริโภคภาคเอกชน และการลงทุนภาคเอกชน โดยมีรายละเอียดดังนี้

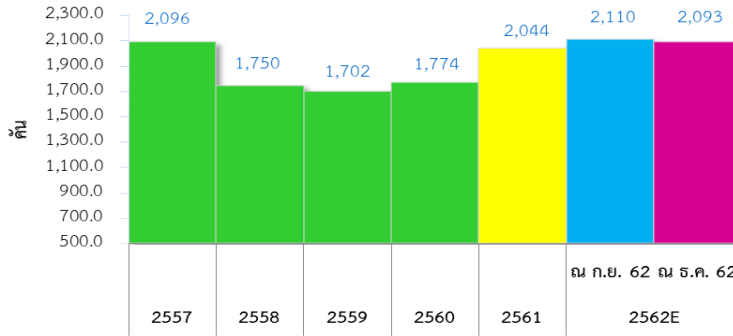
2.1 ภาษีมูลค่าเพิ่มที่จัดเก็บได้ ในปี 2562 คาดว่าจะขยายตัวร้อยละ 5.23 (โดยมีช่วงคาดการณ์ที่ร้อยละ 5.00 – 5.50 สูงกว่าที่คาดการณ์ ณ เดือนกันยายน 2562 คาดว่าจะขยายตัวร้อยละ 4.80) ขยายตัวจากปีก่อนที่ขยายตัวร้อยละ 4.47 ผลจากการเร่งรัดเบิกจ่ายของรัฐและมาตรการบัตรสวัสดิการแห่งรัฐ ส่งผลให้กระตุ้นการอุปโภคบริโภคภาคครัวเรือน สำหรับปี 2563 คาดว่าจะขยายตัวร้อยละ 5.75 (โดยมีช่วงคาดการณ์ที่ร้อยละ 5.50 – 6.00)

ภาพที่ 7 ประมาณการอัตราการขยายตัวภาษีมูลค่าเพิ่มที่จัดเก็บได้



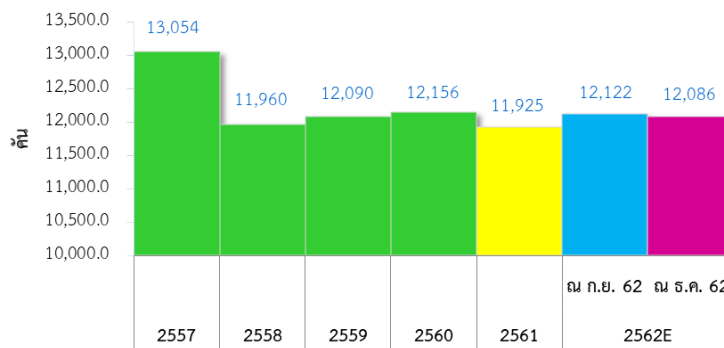
2.2 จำนวนรถยนต์นั่งส่วนบุคคลจดทะเบียนใหม่ ในปี 2562 คาดว่าจะมีจำนวน 2,093 คัน (โดยมีช่วงคาดการณ์ที่ 2,085 – 2,101 คัน ต่ำกว่าที่คาดการณ์ ณ เดือนกันยายน 2562 คาดว่าจะมีจำนวน 2,110 คัน) เพิ่มขึ้นจากปีก่อนจำนวน 49 คัน โดยมีปัจจัยจากการเปิดตัวรถรุ่นใหม่และมาตรการส่งเสริมการขาย ทำให้กระตุ้นการซื้อของผู้บริโภคมากขึ้น สำหรับปี 2563 คาดว่ารถยนต์นั่งจดทะเบียนใหม่จะมีจำนวน 2,151 คัน (โดยมีช่วงคาดการณ์ที่ 2,085 – 2,101 คัน)

ภาพที่ 8 ประมาณการจำนวนรถยนต์นั่งส่วนบุคคลจดทะเบียนใหม่



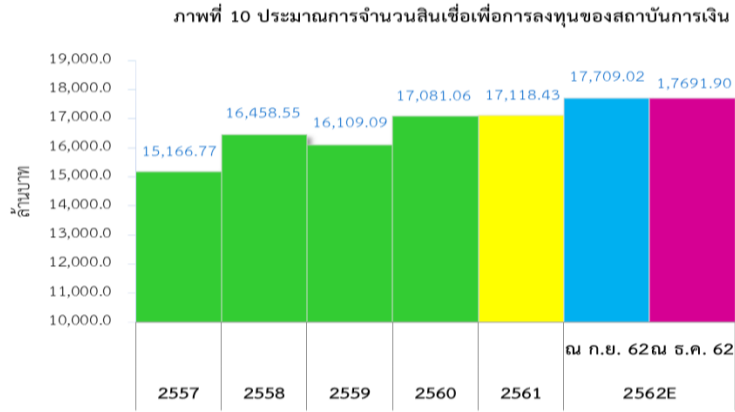
2.3 จำนวนรถจักรยานยนต์จดทะเบียนใหม่ ในปี 2562 คาดว่ามีจำนวน 12,086 คัน (โดยมีช่วงคาดการณ์ที่ 12,068 - 12,104 คัน ต่ำกว่าที่คาดการณ์ ณ เดือนกันยายน 2562 มีจำนวน 12,122 คัน) เพิ่มขึ้นจากปีก่อน 161 คัน เป็นการขยายตัวอย่างต่อเนื่องจากมาตรการส่งเสริมการขายที่เอื้อต่อการตัดสินใจของผู้บริโภคมากขึ้น สำหรับปี 2563 คาดว่ารถจักรยานยนต์จดทะเบียนใหม่จะมีจำนวน 12,328 คัน (โดยมีช่วงคาดการณ์ที่ 12,267 - 12,388 คัน)

ภาพที่ 9 ประมาณการจำนวนรถจักรยานยนต์จดทะเบียนใหม่

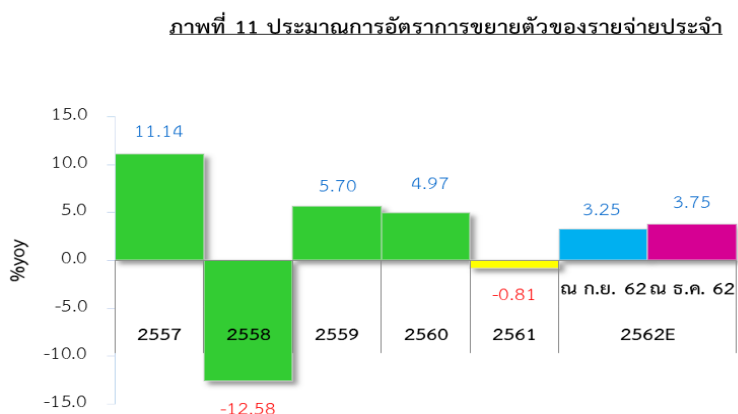


2.4 สินเชื่อเพื่อการลงทุนของสถาบันการเงิน ในปี 2562 คาดว่าสถาบันการเงินในจังหวัด จะขยายการปล่อยสินเชื่อได้เพิ่มขึ้นร้อยละ 3.35 (โดยมีช่วงคาดการณ์ที่ร้อยละ 3.20 – 3.50 หดตัวกับที่ คาดการณ์ ณ เดือนกันยายน 2562 คาดว่าสินเชื่อจะขยายตัวร้อยละ 3.45) คิดเป็นวงเงินสินเชื่อ 17,7691.90

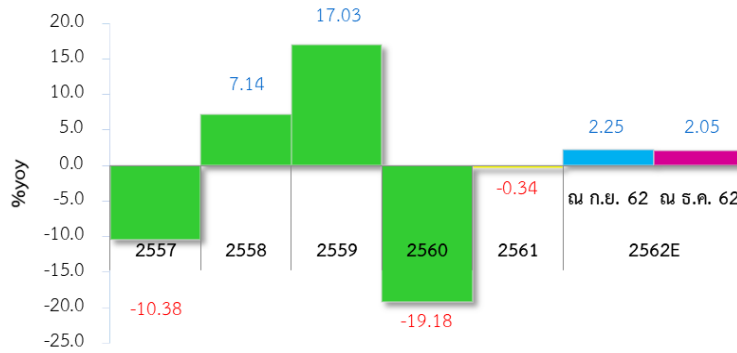
ล้านบาท ขยายตัวต่อเนื่องจากปีก่อนที่ขยายตัวร้อยละ 3.86 ผลจากที่ธนาคารพาณิชย์ใช้นโยบายสินเชื่อ ดอกเบี้ยต่ำเพื่อช่วยเหลือลูกค้า SMEs และลูกค้ารายย่อย จึงส่งผลให้ปริมาณการให้สินเชื่อเพื่อการลงทุน ปรับตัวสูงขึ้น สำหรับปี 2563 คาดว่าจะมีการปล่อยสินเชื่อจำนวน 18,355.34 ล้านบาท (โดยมีช่วงคาดการณ์ที่ 18,222.65 - 18,488.03 ล้านบาท)



2.5 การใช้จ่ายของภาครัฐ ในปี 2562 คาดว่าจะขยายตัวร้อยละ 3.47 ปรับตัวดีขึ้นจากปีก่อน ที่หดตัวร้อยละ (-0.73) (โดยมีช่วงคาดการณ์ที่ร้อยละ 3.22 – 3.72 สูงกว่าที่คาดการณ์ ณ เดือนกันยายน 2562 ที่คาดการณ์ว่าจะขยายตัวร้อยละ 3.08) จากการเบิกจ่ายรายจ่ายประจำ ขยายตัวร้อยละ 3.75 พ้นตัวจากปีก่อนที่หดตัวร้อยละ (-0.81) (ขยายตัวจากที่คาดการณ์ ณ เดือนกันยายน 2562 ที่คาดการณ์ว่าจะขยายตัว ร้อยละ 3.25) จากการเบิกจ่ายเงินเดือน ค่าจ้าง เงินบำนาญ และงบดำเนินงานของส่วนราชการเพิ่มขึ้น และรายจ่ายลงทุนขยายตัวร้อยละ 2.05 พ้นตัวจากปีก่อนที่หดตัวร้อยละ (-0.34) (ต่ำกว่าที่คาดการณ์ ณ เดือนกันยายน 2562 ร้อยละ 2.25) เนื่องจากในปี 2562 ได้รับจัดสรรงบรายจ่ายลงทุนเพิ่มขึ้นจากปีก่อนและผลจากการเร่งรัดเบิกจ่าย สำหรับปี 2563 คาดว่าการใช้จ่ายภาครัฐจะขยายตัวร้อยละ 4.92 (โดยมีช่วงคาดการณ์ที่ร้อยละ 4.67 – 5.17) ขยายตัวตามการเบิกจ่ายรายจ่ายประจำ ประเภทเงินเดือน ค่าจ้าง เงินบำนาญ งบดำเนินงาน



ภาพที่ 12 ประมาณการอัตราการขยายตัวของรายจ่ายลงทุน



ในปีงบประมาณ พ.ศ. 2563 กำหนดเป้าหมายการใช้จ่ายงบประมาณภาพรวมไว้ที่ร้อยละ 100 ของวงเงินงบประมาณในภาพรวม และเป้าหมายการเบิกจ่ายงบลงทุนไว้ที่ร้อยละ 100 ของวงเงินงบประมาณงบลงทุนและเป้าหมายการเบิกจ่ายรายไตรมาสประจำปีงบประมาณ พ.ศ. 2563

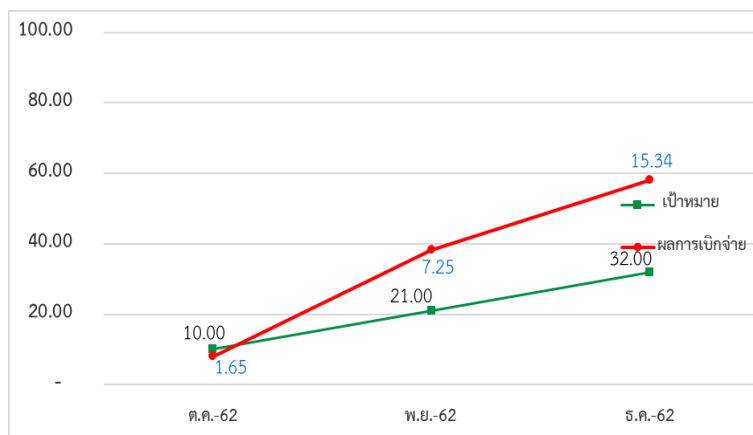
เป้าหมายการเบิกจ่าย	ภาพรวม (ร้อยละ)	งบลงทุน (ร้อยละ)
ไตรมาส 1 ปีงบประมาณ พ.ศ.2563	23.00	8.00
ไตรมาส 2 ปีงบประมาณ พ.ศ.2563	31.00	32.00
ไตรมาส 3 ปีงบประมาณ พ.ศ.2563	23.00	25.00
ไตรมาส 4 ปีงบประมาณ พ.ศ.2563	23.00	35.00

สำหรับปีงบประมาณ พ.ศ. 2563 รายจ่ายรัฐบาล คาดว่าจะสามารถเบิกจ่ายงบประมาณภาพรวมได้ทั้งสิ้น 522.47 ล้านบาท ลดลงร้อยละ -68.97 เมื่อเทียบกับช่วงเดียวกันกับปีก่อน คิดเป็นอัตราการเบิกจ่ายที่ร้อยละ 92.15 ของวงเงินงบประมาณในภาพรวม ซึ่งคาดว่าจะต่ำกว่าเป้าหมายการใช้จ่ายที่กำหนดไว้ที่ร้อยละ 100 ของวงเงินงบประมาณในภาพรวม โดยรายจ่ายประจำคาดว่าจะสามารถเบิกจ่ายได้ 521.10 ล้านบาท ลดลงร้อยละ -16.01 เมื่อเทียบกับช่วงเดียวกันกับปีก่อน คิดเป็นอัตราการเบิกจ่ายที่ร้อยละ 98.91 ของวงเงินงบประมาณประจำ เนื่องจากมีการเบิกจ่ายงบดำเนินงานและงบบุคลากรในอัตราที่ลดลง สำหรับรายจ่ายลงทุนคาดว่าจะสามารถเบิกจ่ายได้ 31.89 ล้านบาท ลดลงร้อยละ 96.65 เมื่อเทียบกับช่วงเดียวกันกับปีก่อน คิดเป็นอัตราการเบิกจ่ายที่ร้อยละ 79.47 ของวงเงินงบประมาณลงทุน ซึ่งคาดว่าจะต่ำกว่าเป้าหมายการใช้จ่ายที่กำหนดไว้ที่ร้อยละ 100 ของวงเงินงบประมาณงบลงทุน เนื่องจากพระราชบัญญัติงบประมาณรายจ่ายประจำปีล่าช้า ส่งผลให้การดำเนินการจัดซื้อจัดจ้างล่าช้าตามไปด้วย

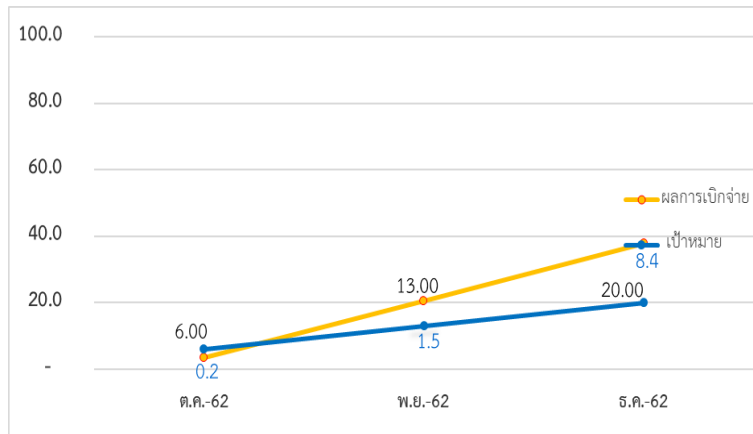
ตารางผลการเบิกจ่ายงบประมาณ ประจำปีงบประมาณ พ.ศ.2563

	งบประมาณ จัดสรร	ผลการ เบิกจ่ายสะสม ตั้งแต่ต้น ปีงบประมาณ จนถึงเดือน ธ.ค. 2562	ร้อยละ การ เบิกจ่าย	ผลการ คาดการณ์ เบิกจ่ายปี งปม 2563	คาดการณ์ ร้อยละการ เบิกจ่าย	เป้าหมาย การ เบิกจ่าย	สูงกว่า/ต่ำ กว่า เป้าหมาย
1. งบประมาณประจำปีงบประมาณ พ.ศ. 2563							
รายจ่ายประจำ	526.85	320.85	60.90	521.10	98.91	100.00	- 1.09
รายจ่ายลงทุน	40.13	15.17	37.80	31.89	79.47	100.00	- 20.53
รายจ่ายภาพรวม	566.98	336.02	59.27	522.47	92.15	100.00	- 7.85
2. งบประมาณเหลือปี							
ปี 2562	756.909	373.73	49.38	-	-	-	-
ก่อนปี 2562	65.654	53.38	81.31	-	-	-	-
รวมงบเหลือปี	822.562	427.11	51.92	-	-	-	-

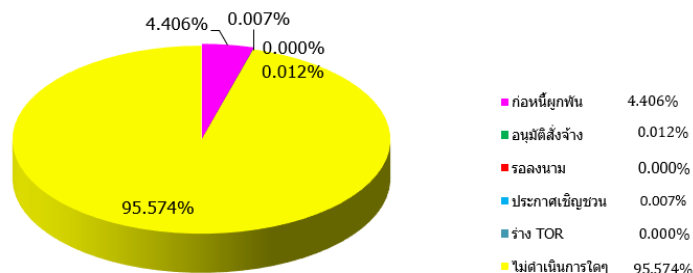
กราฟผลการเบิกจ่ายงบประมาณภาพรวม ประจำปีงบประมาณ พ.ศ.2563 เทียบกับเป้าหมายการเบิกจ่าย
สะสมตั้งแต่ต้นปีงบประมาณจนถึงเดือน ธันวาคม 2562



กราฟผลการเบิกจ่ายงบประมาณลงทุน ประจำปีงบประมาณ พ.ศ.2563 เทียบกับเป้าหมายการเบิกจ่าย
สะสมตั้งแต่ต้นปีงบประมาณจนถึงเดือน ธันวาคม 2562



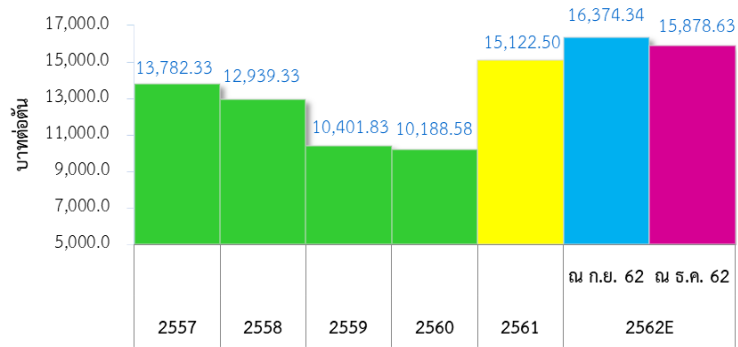
ผลการดำเนินการจัดซื้อจัดจ้าง รายจ่ายลงทุน
สะสมตั้งแต่ต้นปีงบประมาณจนถึงเดือนธันวาคม 2562



3. ด้านรายได้เกษตรกร ในปี 2562 คาดว่าจะขยายตัวร้อยละ 7.72 หดตัวจากปีก่อนที่ขยายตัวร้อยละ 26.70 (โดยมีช่วงคาดการณ์ที่ร้อยละ 5.84 – 9.86 ต่ำกว่าที่คาดการณ์ไว้ ณ เดือนกันยายน 2562 คาดว่าจะขยายตัวร้อยละ 8.02) เป็นผลจากราคาของผลผลิตหลักของภาคการเกษตรปรับตัวลดลงขึ้นสำหรับปี 2563 คาดว่ารายได้เกษตรกรขยายตัวที่ร้อยละ 9.06 (โดยมีช่วงคาดการณ์ที่ร้อยละ 6.90 – 11.58) จากราคาผลผลิตทางการเกษตรที่คาดว่าจะปรับตัวเพิ่มขึ้นตามกลไกตลาด ตามรายละเอียดดังนี้

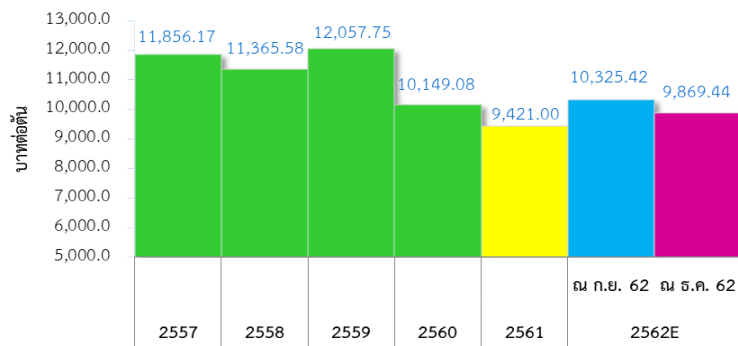
3.1 ราคาข้าวเจ้า ในปี 2562 (ราคาข้าวเจ้าความชื้น 15%) คาดว่าราคาข้าวเจ้าเฉลี่ยอยู่ที่ 15,878.63 บาทต่อตัน (โดยมีช่วงคาดการณ์ที่ 15,727.40 – 16029.85 บาทต่อตัน ต่ำกว่าที่คาดการณ์ไว้ ณ เดือนกันยายน 2562 คาดว่าจะมีราคาขายอยู่ที่ 16,374.34 บาท) สูงขึ้นจากปีก่อนที่ราคา 15,122.50 บาท สำหรับปี 2563 คาดว่าราคาข้าวเจ้าจะมีราคาขายที่ 16,767.83 บาทต่อตัน (โดยมีช่วงคาดการณ์ที่ 16593.16 – 16,910.74 บาท) ตามทิศทางราคาตลาด

ภาพที่ 13 ประมาณการราคาข้าวเจ้า



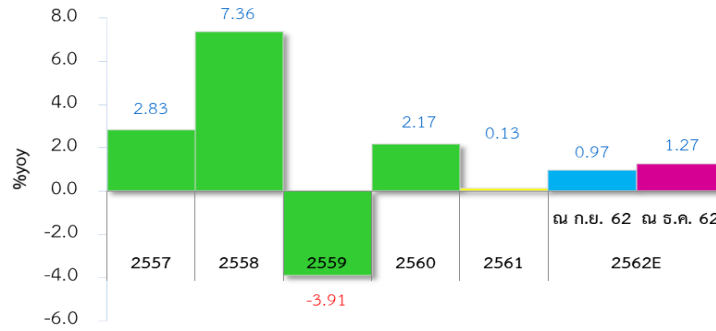
3.2 ราคาข้าวเหนียว ในปี 2562 คาดว่าราคาข้าวเหนียวเฉลี่ยอยู่ที่ 9,869.44 บาทต่อตัน (โดยมีช่วงคาดการณ์ที่ 9,797.84 – 9,939.16 บาทต่อตัน ต่ำกว่าที่คาดการณ์ไว้ ณ เดือนกันยายน 2562 คาดว่าจะมีราคาขายอยู่ที่ 10,325.42 บาทต่อตัน) เพิ่มขึ้นจากปีก่อนที่ราคา 9,421.00 บาท สำหรับปี 2563 คาดว่าราคาข้าวเหนียวจะมีราคาขายที่ 10,376.73 บาทต่อตัน (โดยมีช่วงคาดการณ์ที่ 10,283.96 - 10,481.34 บาท) ตามทิศทางราคาตลาด

ภาพที่ 14 ประมาณการราคาข้าวเหนียว



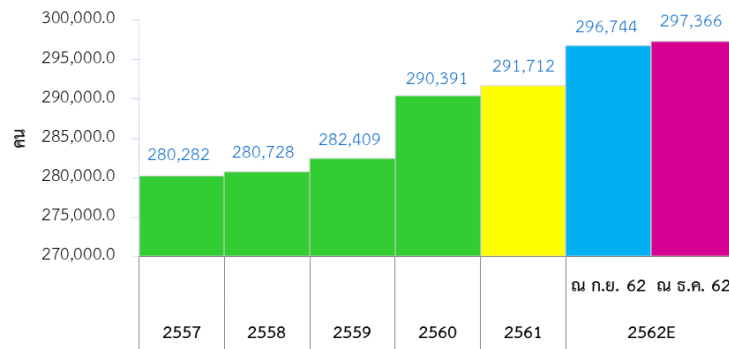
4. ด้านเสถียรภาพเศรษฐกิจ ในปี 2562 อัตราเงินเฟ้ออยู่ที่ร้อยละ 1.27 (โดยมีช่วงคาดการณ์ที่ร้อยละ 1.00 - 1.50 สูงกว่าที่คาดการณ์ ณ เดือนกันยายน 2562 คาดว่าอยู่ที่ร้อยละ 0.97) ตามดัชนีราคาหมวด อาหารและเครื่องดื่มไม่มีแอลกอฮอล์สูงขึ้น ส่วนในปี 2563 คาดว่าอัตราเงินเฟ้ออยู่ที่ ร้อยละ 1.73 (โดยมีช่วงคาดการณ์ที่ร้อยละ 1.50 - 2.00) ตามทิศทางของเศรษฐกิจโดยคาดว่าจะมีแรงผลักดันจากดัชนีราคาหมวดอาหารและเครื่องดื่มไม่มีแอลกอฮอล์

ภาพที่ 15 ประมาณการอัตราเงินเฟ้อ



5. การจ้างงาน ในปี 2562 คาดว่ามีการจ้างงานในจังหวัด 297,366 คน เพิ่มขึ้นจากปีก่อนจำนวน 6,976 คน (สูงกว่าที่คาดการณ์ไว้ ณ เดือนกันยายน 2562 คาดว่าจะมีการจ้างงานจำนวน 296,744 คน) สำหรับปี 2563 คาดว่าการจ้างงานอยู่ที่ 303,635 คน (โดยมีช่วงคาดการณ์ที่ 302,840 – 304,614 คน) ผลจากที่รัฐบาลมีโครงการสนับสนุนผู้มีงานทำตามนโยบายไทยนิยมยั่งยืนจึงทำให้มีความต้องการแรงงานเพิ่มสูงขึ้น

ภาพที่ 16 ประมาณการจ้างงาน



ตารางสรุปภาพรวมเศรษฐกิจและแนวโน้มของจังหวัดยโสธร

Indicators	Unit	2557r	2558r	2559r	2560r	2561r	2562 ^F			2563 ^F		
							Min	Consensus	Max	Min	Consensus	Max
การขยายตัวเศรษฐกิจ												
ผลิตภัณฑ์มวลรวมจังหวัด	ล้านบาท	24,945	24,898	26,401	26,039	26,922	26,827	26,812	27,403	27,454	27,896	28,198
ณ ราคาประจำปี	%yoy	-8.92	-0.19	6.04	-1.37	3.39	3.02	2.97	3.80	2.39	4.04	5.17
ผลิตภัณฑ์มวลรวมจังหวัดแบบปริมาณลูกโซ่ (ปีอ้างอิง พ.ศ.2545)	ล้านบาท	15,666	15,395	16,100	15,670	16,162	16,133	16,121	16,191	16,488	16,615	16,721
	%yoy	-0.83	-1.73	4.58	-1.47	3.14	2.95	2.87	3.32	2.28	3.07	3.72
จำนวนประชากร	Person	484,383	483,183	481,983	480,583	481,916	472,128	483,772	486,191	472,625	475,000	477,375
	คน	-0.23	-0.25	-0.25	-0.29	0.28	-2.03	0.39	0.89	-2.79	-2.30	-1.81
ผลิตภัณฑ์มวลรวมเฉลี่ยต่อหัว	บาท/คน/ปี	51,498	51,529	54,775	0	55,864	56,821	55,422	56,362	58,087	58,728	59,068
ดัชนีปริมาณผลผลิตภาคเกษตร (API)	%yoy	-41.96	1.03	15.56	-17.68	-2.23	2.01	0.37	2.36	0.87	3.46	4.74
ดัชนีปริมาณผลผลิตภาคอุตสาหกรรม (IPI)	%yoy	44.23	-3.99	-3.22	3.13	-4.11	1.98	2.48	3.51	1.20	3.37	4.80
ดัชนีปริมาณผลผลิตภาคบริการ (SI)	%yoy	1.14	15.32	6.00	-3.15	3.66	4.71	4.58	4.80	4.10	4.34	4.62
ดัชนีการบริโภคภาคเอกชน (CP)	%yoy	-12.69	10.77	7.03	-3.04	6.64	4.08	4.35	4.64	4.59	4.85	5.11
ดัชนีการลงทุนภาคเอกชน (IP)	%yoy	10.37	9.42	2.38	1.98	3.87	3.20	3.35	3.50	3.00	3.75	4.50
ดัชนีการใช้จ่ายภาครัฐบาล (G)	%yoy	7.05	-9.44	7.83	0.04	-0.73	3.22	3.47	3.72	4.67	4.92	5.17
ดัชนีรายได้เกษตรกร(Farm Income)	%yoy	-47.79	-4.52	-0.73	-20.82	26.70	5.84	7.72	9.86	6.90	9.06	11.58
เสถียรภาพทางเศรษฐกิจ												
อัตราเงินเฟ้อ Inflation rate	%p.a.	2.83	7.36	-3.91	2.17	0.13	1.00	1.27	1.50	1.50	1.73	2.00
ระดับราคาเฉลี่ย GPP Deflator	%yoy	-8.10	1.54	1.46	1.41	0.25	0.07	0.27	0.47	1.15	1.40	1.65
การจ้างงาน	คน	280,282	280,728	282,409	290,391	291,712	296,878	297,366	297,905	302,840	303,635	304,614
	yoy	-100,002	-1,710	4,121	9,558	1,321	5,166	5,654	6,193	5,474	6,269	7,247

คำนิยามตัวแปรและการคำนวณในแบบจำลองเศรษฐกิจจังหวัดยโสธร

GPP constant price	ผลิตภัณฑ์มวลรวมจังหวัด ณ ราคาปีฐาน
GPP current prices	ผลิตภัณฑ์มวลรวมจังหวัด ณ ราคาปัจจุบัน
GPPS	ดัชนีผลิตภัณฑ์มวลรวมจังหวัด ณ ราคาปีฐาน ด้านอุปทาน
GPPD	ดัชนีผลิตภัณฑ์มวลรวมจังหวัด ณ ราคาปีฐาน ด้านอุปสงค์
API	ดัชนีปริมาณผลผลิตภาคเกษตร
IPI	ดัชนีปริมาณผลผลิตภาคอุตสาหกรรม
SI	ดัชนีปริมาณผลผลิตภาคบริการ
Cp Index	ดัชนีการบริโภคภาคเอกชน
Ip Index	ดัชนีการลงทุนภาคเอกชน
G Index	ดัชนีการใช้จ่ายภาครัฐบาล
GPP Deflator	ระดับราคาเฉลี่ยของผลิตภัณฑ์มวลรวมจังหวัดยโสธร
CPI	ดัชนีราคาผู้บริโภคจังหวัดยโสธร
PPI	ดัชนีราคาผู้ผลิตระดับประเทศ
Inflation rate	อัตราเงินเฟ้อจังหวัดยโสธร
Farm Income Index	ดัชนีรายได้เกษตรกร
Population	จำนวนประชากรของจังหวัดยโสธร
Employment	จำนวนผู้มีงานทำของจังหวัดยโสธร
%yoy	อัตราการเปลี่ยนแปลงเทียบกับช่วงเดียวกันของปีก่อน
Base year	ปีฐาน (2548 = 100)
Min	สถานการณ์ที่คาดว่าจะเลวร้ายที่สุด
Consensus	สถานการณ์ที่คาดว่าจะเป็นไปได้มากที่สุด
Max	สถานการณ์ที่คาดว่าจะดีที่สุด

การคำนวณดัชนี

ดัชนีชี้วัดเศรษฐกิจด้านอุปทาน (Supply Side หรือ Production Side : GPPS)

ประกอบด้วย 3 ดัชนีได้แก่

- | | | |
|--|---------------|---------|
| (1) ดัชนีผลผลิตภาคบริการจังหวัดยโสธร | โดยให้น้ำหนัก | 0.66874 |
| (2) ดัชนีผลผลิตภาคเกษตรกรรมจังหวัดยโสธร | โดยให้น้ำหนัก | 0.27234 |
| (3) ดัชนีผลผลิตภาคอุตสาหกรรมจังหวัดยโสธร | โดยให้น้ำหนัก | 0.05892 |

การกำหนดน้ำหนักของแต่ละองค์ประกอบของดัชนี โดยหาสัดส่วนจากมูลค่าเพิ่มราคาปีปัจจุบัน ของเครื่องใช้ เศรษฐกิจภาคเกษตรกรรม (สาขาเกษตร + สาขาประมง) เครื่องใช้เศรษฐกิจภาคอุตสาหกรรม (สาขาเหมืองแร่ สาขา อุตสาหกรรม และสาขาไฟฟ้า) และเครื่องใช้เศรษฐกิจภาคบริการ (11 สาขา ตั้งแต่สาขาก่อสร้าง ถึง สาขาลูกจ้างใน คริวเรือ) จากข้อมูล GPP ของ สศข. เทียบกับ GPP รวมราคาปีปัจจุบันของ สศข.

จัดทำขึ้นเพื่อใช้ติดตามภาวะการผลิตภาคเกษตรกรรม ภาคอุตสาหกรรม และภาคบริการของจังหวัดยโสธร เป็นรายเดือน ซึ่งจะล่าช้าประมาณ 1 เดือนครึ่ง (45 วัน) โดยการคำนวณ API (Q), IPI (Q), SI (Q) ได้กำหนดปีฐาน 2548 ซึ่งคำนวณจากเครื่องใช้ผลิตภาคเกษตรกรรม ภาคอุตสาหกรรม และภาคบริการของจังหวัดยโสธรรายเดือน อนุกรมเวลาย้อนหลังไปตั้งแต่ปี พ.ศ. 2548 เป็นต้นมา

ดัชนีปริมาณผลผลิตภาคเกษตร (Agricultural Production Index : API)

- ประกอบไปด้วยองค์ประกอบทั้งสิ้น 7 ตัว คือ
 - ปริมาณผลผลิต : ข้าวเจ้า โดยให้น้ำหนัก 0.69264
 - ปริมาณผลผลิต : ข้าวเหนียว โดยให้น้ำหนัก 0.11738
 - ปริมาณผลผลิต : ยางพารา โดยให้น้ำหนัก 0.09196
 - ปริมาณผลผลิต : มันสำปะหลัง โดยให้น้ำหนัก 0.04378
 - จำนวนอาชญาบัตร : กระบือ โดยให้น้ำหนัก 0.02772
 - จำนวนอาชญาบัตร : โค โดยให้น้ำหนัก 0.02360
 - จำนวนอาชญาบัตร : สุกร โดยให้น้ำหนัก 0.00292
- โดยตัวชี้วัดทุกตัวได้ปรับฤดูกาล (Seasonal Adjusted : SA) แล้ว

การกำหนดน้ำหนักขององค์ประกอบในการจัดทำ API (Q) ให้น้ำหนักของเครื่องใช้ข้างต้น ได้จากสัดส่วน มูลค่าเพิ่มของเครื่องใช้ ณ ราคาปีปัจจุบัน กับ GPP แบบ Bottom up ณ ราคาปีปัจจุบันภาคเกษตรกรรม (สาขา เกษตร และสาขาประมง)

ดัชนีปริมาณผลผลิตภาคอุตสาหกรรม (Industrial Production Index : IPI)

- ประกอบไปด้วยองค์ประกอบทั้งสิ้น 3 ตัว คือ
 - ทุนจดทะเบียนของโรงงานอุตสาหกรรมใหม่ โดยให้น้ำหนัก 0.35318
 - ปริมาณการใช้ไฟฟ้าภาคอุตสาหกรรม โดยให้น้ำหนัก 0.34349
 - จำนวนโรงงานอุตสาหกรรม โดยให้น้ำหนัก 0.30333

การกำหนดน้ำหนักขององค์ประกอบในการจัดทำ IPI ให้น้ำหนักของเครื่องใช้จากหาความสัมพันธ์ Correlation ระหว่าง เครื่องใช้เศรษฐกิจผลผลิตอุตสาหกรรมรายปี กับ GPP (สศข.) ณ ราคาคงที่ ภาคอุตสาหกรรม (สาขาเหมืองแร่ สาขาอุตสาหกรรม และสาขาไฟฟ้า)

ดัชนีปริมาณผลผลิตภาคบริการ (Service Index : SI)

- ประกอบไปด้วยองค์ประกอบทั้งสิ้น 3 ตัว คือ
 - การศึกษา โดยให้น้ำหนัก 0.63205
 - รายได้จากการค้าส่งค้าปลีก โดยให้น้ำหนัก 0.35682
 - จำนวนนักท่องเที่ยว โดยให้น้ำหนัก 0.01113

การกำหนดน้ำหนักขององค์ประกอบในการจัดทำ SI ให้น้ำหนักของเครื่องชี้ โดยเครื่องชี้ภาคบริการด้านขายส่ง ขายปลีก และจำนวนนักท่องเที่ยว ณ ราคาปีปัจจุบัน 2556 (สศช.) เทียบ GPP รวมภาคบริการ ณ ราคาปีปัจจุบัน (สศช.) ทหารด้วยจำนวนเครื่องชี้ในด้านอื่นๆ

ดัชนีชี้วัดเศรษฐกิจด้านอุปสงค์ (Demand Side : GPPD)

- ประกอบไปด้วย 3 ดัชนี ได้แก่
 - (1) ดัชนีการบริโภคภาคเอกชน โดยให้น้ำหนัก 0.35593
 - (2) ดัชนีการลงทุนภาคเอกชน โดยให้น้ำหนัก 0.32891
 - (3) ดัชนีการใช้จ่ายภาครัฐ โดยให้น้ำหนัก 0.31516

การกำหนดน้ำหนักของแต่ละองค์ประกอบของดัชนี โดยหาค่าเฉลี่ยในแต่ละดัชนี เทียบกับเทียบกับ GPP constant price โดยเฉลี่ยเพื่อหาสัดส่วน และคำนวณหาน้ำหนักจากสัดส่วนของแต่ละดัชนีเทียบผลรวมสัดส่วนดัชนีรวมทั้งหมด

จัดทำขึ้นเพื่อใช้ติดตามภาวะการใช้จ่ายเพื่อการบริโภคภาคเอกชน การลงทุน และใช้จ่ายภาครัฐของจังหวัดโยธธรเป็นรายเดือน ซึ่งจะล่าช้าประมาณ 1 เดือนครึ่ง (45 วัน) โดยการคำนวณ Cp Index, Ip Index, G Index ได้กำหนดปีฐาน 2548 ซึ่งคำนวณจากเครื่องชี้ภาวะการใช้จ่ายเพื่อการบริโภคภาคเอกชน การลงทุน และใช้จ่ายภาครัฐของจังหวัดโยธธรเป็นรายเดือน อนุกรมเวลาย้อนหลังไปตั้งแต่ปี พ.ศ. 2548 เป็นต้นมา

ดัชนีการบริโภคภาคเอกชน (Private Consumption Index : Cp Index)

- ประกอบไปด้วยองค์ประกอบทั้งสิ้น 3 ตัว คือ
 - ภาษีมูลค่าเพิ่มที่จัดเก็บได้ โดยให้น้ำหนัก 0.45305
 - จำนวนรถยนต์นั่งส่วนบุคคลจดทะเบียนใหม่ โดยให้น้ำหนัก 0.39730
 - จำนวนรถจักรยานยนต์จดทะเบียนใหม่ โดยให้น้ำหนัก 0.14965

การกำหนดน้ำหนักขององค์ประกอบในการจัดทำ Cp Index ให้น้ำหนักของเครื่องชี้ จากการหาค่าเฉลี่ยของเครื่องชี้ในการจัดทำ Cp Index และแปลงเป็นมูลค่าหน่วยเดียวกัน (บาท) แล้วหาน้ำหนักจากสัดส่วนมูลค่าเครื่องชี้เทียบกับมูลค่ารวมของเครื่องชี้ทั้งหมด

ดัชนีการลงทุนภาคเอกชน (Private Investment Index : Ip)

- ประกอบไปด้วยองค์ประกอบทั้งสิ้น 3 ตัว คือ
 - สินเชื่อเพื่อการลงทุน โดยให้น้ำหนัก 0.98941
 - จำนวนรถยนต์พาณิชย์ที่จดทะเบียนใหม่ โดยให้น้ำหนัก 0.00752
 - พื้นที่ได้รับอนุญาตให้ก่อสร้างรวม โดยให้น้ำหนัก 0.00307

การกำหนดน้ำหนักขององค์ประกอบในการจัดทำ Ip Index ให้น้ำหนักของเครื่องชี้ จากการหาค่าเฉลี่ยของเครื่องชี้ในการจัดทำ Ip Index และแปลงเป็นมูลค่าหน่วยเดียวกัน (บาท) แล้วหาน้ำหนักจากสัดส่วนมูลค่าเครื่องชี้ฯ เทียบกับมูลค่ารวมของเครื่องชี้ทั้งหมด

ดัชนีการใช้จ่ายภาครัฐ (Government Expenditure Index : G)

- ประกอบไปด้วยองค์ประกอบทั้งสิ้น 2 ตัว คือ
 - ใช้จ่ายประจำภาครัฐ ทั้งส่วนกลางและส่วนภูมิภาค โดยให้น้ำหนัก 0.68808
 - ใช้จ่ายลงทุนภาครัฐ ทั้งส่วนกลางและส่วนภูมิภาค โดยให้น้ำหนัก 0.31192

การกำหนดน้ำหนักขององค์ประกอบในการจัดทำ G Index ให้น้ำหนักของเครื่องชี้ จากการหาค่าเฉลี่ยของเครื่องชี้ในการจัดทำ G Index และแปลงเป็นมูลค่าหน่วยเดียวกัน (บาท) แล้วหาน้ำหนักจากสัดส่วนมูลค่าเครื่องชี้ฯ เทียบกับมูลค่ารวมของเครื่องชี้ทั้งหมด

ผลิตภัณฑ์มวลรวมจังหวัด ณ ราคาคงที่ (GPP constant price)

- ประกอบไปด้วยดัชนี 2 ด้าน
 - ดัชนีชี้วัดเศรษฐกิจด้านอุปทาน (GPPS) โดยให้น้ำหนัก 0.60000
 - ดัชนีชี้วัดเศรษฐกิจด้านอุปสงค์ (GPPD) โดยให้น้ำหนัก 0.40000

ดัชนีชี้วัดด้านเสถียรภาพเศรษฐกิจ

- GPP Deflator : ระดับราคา ประกอบไปด้วย
 - ดัชนีราคาผู้ผลิต (PPI) โดยให้น้ำหนัก 0.60000
 - ดัชนีราคาผู้บริโภคจังหวัดยโสธร (CPI) โดยให้น้ำหนัก 0.40000

- การเปลี่ยนแปลงของจำนวนผู้มีงานทำ
คำนวณจาก GPP constant price X 0.29 (อัตราการพึ่งพาแรงงาน)

อัตราการพึ่งพาแรงงาน

คำนวณจากการวิเคราะห์การถดถอยเชิงเส้นอย่างง่าย (Simple Linear Regression Analysis) โดยมี

รูปแบบความสัมพันธ์ คือ $\ln(\text{Emp}) = \alpha + \beta(\ln(\text{GPP}))$

โดยที่ Emp = จำนวนผู้มีงานทำจำแนกตามอุตสาหกรรม และเพศของจังหวัดยโสธร

ข้อมูล Website สำนักงานสถิติแห่งชาติ ซึ่งใช้ปี 2548 – 2559

GPP = ผลิตภัณฑ์มวลรวมจังหวัดยโสธร ณ ราคาคงที่ ข้อมูลจาก สศช. ซึ่งใช้ปี 2548 – 2558

ขอขอบคุณส่วนราชการ รัฐวิสาหกิจ และหน่วยธุรกิจในจังหวัดยโสธรที่สนับสนุนข้อมูลข้างต้น

สำนักงานเกษตรและสหกรณ์จังหวัดยโสธร

สำนักงานเกษตรจังหวัดยโสธร

สำนักงานปศุสัตว์จังหวัดยโสธร

สำนักงานสรรพากรพื้นที่ยโสธร

สำนักงานสรรพสามิตพื้นที่ยโสธร

สำนักงานขนส่งจังหวัดยโสธร

สำนักงานพาณิชย์จังหวัดยโสธร

สำนักงานการค้าภายในจังหวัดยโสธร

สำนักงานพัฒนาธุรกิจการค้าจังหวัดยโสธร

สำนักงานเขตพื้นที่การศึกษาประถมศึกษายโสธร เขต 1

สำนักงานเขตพื้นที่การศึกษาประถมศึกษายโสธร เขต 2

สำนักงานอุตสาหกรรมจังหวัดยโสธร

สำนักงานสถิติจังหวัดยโสธร

การไฟฟ้าส่วนภูมิภาคจังหวัดยโสธร

การประปาส่วนภูมิภาค สาขายโสธร

หอการค้าจังหวัดยโสธร

สภาอุตสาหกรรมจังหวัดยโสธร

ชมรมธนาคารจังหวัดยโสธร

ธนาคารออมสินเขตยโสธร

ธนาคารอาคารสงเคราะห์ สาขายโสธร

ธนาคารเพื่อการเกษตรและสหกรณ์การเกษตร สาขายโสธร

ธนาคารพัฒนาวิสาหกิจขนาดกลางและขนาดย่อมแห่งประเทศไทย สาขายโสธร

และหน่วยงานอื่นๆ ที่เกี่ยวข้อง

**เมืองบังไฟโก้ แต่งโมหวาน
หมอนขวานผ้าขีด แหล่งผลิตข้าวหอมมะลิ**

จัดทำโดย

สำนักงานคลังจังหวัดยโสธร

ถ.แจ้งสนิท ต.ในเมือง อ.เมืองยโสธร จ.ยโสธร ๓๕๐๐๐

โทร. ๐ ๔๕๗๑ ๑๕๒๓ โทรสาร ๐ ๔๕๗๑ ๒๔๒๖

E-mail : yst@cgd.go.th