

บทสรุปผู้บริหาร

สถานการณ์แรงงานจังหวัดนครศรีธรรมราช ไตรมาส 1 ปี 2561 (มกราคม – มีนาคม)

สภาพเศรษฐกิจ

เศรษฐกิจจังหวัดนครศรีธรรมราชในเดือนมีนาคม 2561 ขยายตัวในอัตราชะลอตัว โดยมีแรงขับเคลื่อนหลังจากการขยายตัวด้านอุปสงค์ และด้านอุปทานที่ขยายตัวในอัตราชะลอตัว พิจารณาจาก

ด้านอุปสงค์ ขยายตัวร้อยละ 10.0 ตามภาคเอกชนที่มีการลงทุนขยายตัวร้อยละ 13.7 จากจำนวนทุนธุรกิจที่ขอจดทะเบียนใหม่เพิ่มขึ้นร้อยละ 22.2 ซึ่งเป็นการเพิ่มขึ้นของธุรกิจประเภทอสังหาริมทรัพย์ ประเภทบ้านจัดสรร ที่ดิน และธุรกิจจำหน่ายวัสดุก่อสร้าง

ด้านอุปทาน มีการชะลอตัว ตามการลงทุนของภาคอุตสาหกรรมที่หดตัว เนื่องจากจำนวนโรงงานที่ได้รับอนุญาตใหม่และโรงงานที่ขอขยายลดลงประกอบกับภาคบริการและการท่องเที่ยวที่ลดลงร้อยละ -1.4 ที่จากจำนวนผู้โดยสารและจำนวนเที่ยวบินลดลง ในภาคเกษตรกรรมที่มีแนวโน้มลดลง เมื่อเทียบกับปีก่อน โดยลดลงร้อยละ -6.0

สถานการณ์ด้านแรงงาน

1. ด้านประชากรและกำลังแรงงาน

1.1 ประชากรและกำลังแรงงานในไตรมาส 1 ปี 2561 (มกราคม – มีนาคม) จังหวัดนครศรีธรรมราช มีประชากรจำนวนทั้งสิ้น 1,556,903 คน เป็นผู้ที่มีอายุ 15 ปีขึ้นไป จำนวน 1,243,764 คน โดยเป็นผู้ที่อยู่ในกำลังแรงงาน รวมจำนวน 867,955 คน แยกเป็นผู้มีงานทำ 857,955 คน ผู้ว่างงาน จำนวน 10,000 คน กำลังแรงงานที่รอฤดูกาลในไตรมาสนี้ไม่มี

1.2 การมีงานทำ พบว่า ผู้มีงานทำ จำนวน 857,955 คน เป็นผู้มีงานทำในภาคเกษตรกรรม จำนวน 375,138 คน คิดเป็นร้อยละ 43.72 ของจำนวนผู้มีงานทำทั้งหมด ส่วนผู้ทำงานนอกภาคเกษตรกรรม จำนวน 482,817 คน คิดเป็นร้อยละ 56.28 ของจำนวนผู้มีงานทำ ในจำนวนผู้มีงานทำในจังหวัดนครศรีธรรมราช พบว่าส่วนใหญ่มีการศึกษาระดับประถมศึกษา จำนวน 229,483 คน คิดเป็นร้อยละ 26.75 ของจำนวนผู้มีงานทำทั้งหมด สำหรับสถานภาพการทำงานของผู้มีงานทำในจังหวัดนครศรีธรรมราช พบว่าส่วนใหญ่ทำงานส่วนตัว คือจำนวน 340,403 คน คิดเป็นร้อยละ 39.68

1.3 การว่างงาน ในไตรมาส 1 ปี 2561 จังหวัด นครศรีธรรมราช มีผู้ว่างงาน จำนวน 10,000 คน คิดเป็นร้อยละ 1.15 ของกำลังแรงงานรวม ลดลงจากไตรมาสที่แล้ว จำนวน 2,801 คน

1.4 อัตราค่าจ้างขั้นต่ำ จังหวัดนครศรีธรรมราช คือ วันละ 310 บาท ต่อคน (วันละไม่เกิน 8 ชั่วโมง) เริ่มตั้งแต่วันที่ 1 เมษายน 2561



2. ด้านการจัดหางาน

2.1 การจัดหางานในประเทศ ในไตรมาส 1 ปี 2561 พบว่าสถานประกอบการได้แจ้งตำแหน่งงานว่างจำนวน 1,364 อัตรา แยกเป็นเพศชาย 127 อัตรา เพศหญิง 267 อัตรา ไม่ระบุ 970 อัตรา มีผู้ลงทะเบียนสมัครงานจำนวน 599 คน และได้รับการบรรจุงานจำนวน 1,159 คน สำหรับตำแหน่งงานว่างในจังหวัดนครศรีธรรมราช พบว่าส่วนใหญ่เป็นตำแหน่งงานว่างระดับประถมศึกษาและต่ำกว่า มีจำนวน 487 อัตรา คิดเป็นร้อยละ 35.70 ของตำแหน่งงานว่าง สำหรับผู้ที่มาลงทะเบียนสมัครงานส่วนใหญ่เป็นผู้จบการศึกษาระดับปริญญาตรี จำนวน 227 คน คิดเป็นร้อยละ 37.90 ของผู้ลงทะเบียนสมัครงาน และในส่วนของ การบรรจุงานพบว่า ผู้ที่ได้รับการบรรจุงานที่มีวุฒิปริญญาตรีมีมากที่สุด จำนวน 395 คน คิดเป็นร้อยละ 34.08 ของผู้ที่ได้รับการบรรจุงานทั้งหมด

2.2 แรงงานต่างด้าว จำแนกตามประเภทการได้รับอนุญาต ณ เดือนมีนาคม 2561 มีจำนวน 15,256 คน พบว่าส่วนใหญ่เป็นการพิสูจน์สัญชาติ คือ มีจำนวน 9,183 คน คิดเป็นร้อยละ 60.19 รองลงมาเป็นประเภทนำเข้าตาม MOU จำนวน 4,924 คน คิดเป็นร้อยละ 32.28 สำหรับแรงงานต่างด้าวที่ได้รับอนุญาตทำงานตามมติคณะรัฐมนตรี ที่จังหวัดนครศรีธรรมราช อนุญาตให้มาทำงานเป็นการชั่วคราว เพื่อทดแทนการขาดแคลนแรงงานในจังหวัดนครศรีธรรมราช ได้แก่ แรงงานสัญชาติเมียนมา ลาว และกัมพูชา จากข้อมูล ณ วันที่ 31 มีนาคม 2561 มีจำนวนทั้งสิ้น 14,548 คน พบว่า ส่วนใหญ่เป็นแรงงานต่างด้าวสัญชาติเมียนมาจำนวน 10,959 คน คิดเป็นร้อยละ 75.33 รองลงมา คือ สัญชาติกัมพูชา จำนวน 2,106 คน คิดเป็นร้อยละ 14.48 และสัญชาติลาว จำนวน 1,483 คน คิดเป็นร้อยละ 10.19

2.3 การเดินทางไปทำงานต่างประเทศ แรงงานในจังหวัดนครศรีธรรมราช ที่ลงทะเบียนแจ้งความประสงค์เดินทางไปทำงานในต่างประเทศ พบว่าในไตรมาสนี้มีผู้ลงทะเบียนแจ้งความประสงค์จะไปทำงานต่างประเทศ จำนวน 29 คน ได้รับอนุญาตให้เดินทางกลับไปทำงาน (Re-Entry) มีจำนวน 25 คน คิดเป็นร้อยละ 86.21 เดินทางด้วยตนเอง จำนวน 3 คน คิดเป็นร้อยละ 10.34 และนายจ้างพาไปฝึกงาน 1 คน คิดเป็นร้อยละ 3.45

3. ด้านการพัฒนาฝีมือแรงงาน สถาบันพัฒนาฝีมือแรงงาน 22 นครศรีธรรมราช ได้มีการฝึกอบรมพัฒนาศักยภาพผู้ใช้แรงงาน 5 ประเภท ได้แก่ การฝึกเตรียมเข้าทำงาน , การยกระดับฝีมือแรงงาน , การทดสอบมาตรฐานฝีมือแรงงานแห่งชาติ , การฝึกอาชีพเสริมและการรับรองความรู้ความสามารถเพื่อเพิ่มศักยภาพฝีมือแรงงานให้มีมาตรฐานมากขึ้นขณะเดียวกันเป็นการพัฒนาทักษะฝีมือให้สอดคล้องกับความต้องการของตลาดแรงงาน

3.1 การฝึกเตรียมเข้าทำงาน มีการฝึกเตรียมเข้าทำงาน 1 กลุ่มอาชีพ คือ ท่องเที่ยว/การบริการ บริการด้านสุขภาพ จำนวน 20 คน มีผู้ผ่านการอบรม 19 คน

3.2 การฝึกยกระดับฝีมือแรงงาน มีการจัดอบรม 6 กลุ่มอาชีพ จำนวนผู้สมัครทั้งสิ้น จำนวน 178 คน คือ (1) อุตสาหกรรมไฟฟ้าและอิเล็กทรอนิกส์ไอที จำนวน 48 คน มีผู้ผ่านการอบรม จำนวน 47 คน (2) เกษตรแปรรูป และเทคโนโลยีชีวภาพ จำนวน 40 คน มีผู้ผ่านการอบรม จำนวน 40 คน (3) ท่องเที่ยว/การบริการ บริการด้านสุขภาพ จำนวน 27 คน มีผู้ผ่านการอบรม จำนวน 27 คน (4) อุตสาหกรรมศักยภาพอื่น (เช่น อุตสาหกรรมพลังงานสะอาด อัญมณี เครื่องประดับ เครื่องหนัง เย็บจักรอุตสาหกรรมสิ่งทอ/เครื่องนุ่งห่ม การออกแบบผลิตภัณฑ์ใหม่ ฯลฯ) จำนวน 23 คน มีผู้ผ่านการอบรม จำนวน 23 คน (5) อุตสาหกรรมอาหาร/ครัวไทยสู่ครัวโลก นวัตกรรมด้านอาหาร จำนวน 20 คน มีผู้ผ่านการอบรม จำนวน 20 คน (6) อบรมเพิ่มขีดความสามารถด้านภาษาต่างประเทศ จำนวน 20 คน มีผู้ผ่านการอบรม จำนวน 20 คน



3.3 การทดสอบมาตรฐานฝีมือแรงงานแห่งชาติ มีจำนวนผู้สมัครทั้งสิ้น 151 คน 6 กลุ่มอาชีพ โดยผ่านการทดสอบ จำนวน 77 คน คิดเป็นร้อยละ 50.99 ของจำนวน ผู้เข้ารับการฝึกอบรม ผู้สมัครเข้าทดสอบมาตรฐานฝีมือ คือ (1) ช่างไฟฟ้าภายในอาคาร ระดับ 1 จำนวน 60 คน คิดเป็นร้อยละ 39.74 ของผู้สมัครเข้าทดสอบโดยผ่านการทดสอบ จำนวน 32 คน (2) พนักงานการใช้คอมพิวเตอร์ (ประมวลคำ) ระดับ 1 จำนวน 33 คน คิดเป็นร้อยละ 21.85 ของผู้สมัครเข้าทดสอบ ยังไม่มีผู้ผ่านการทดสอบ (3) ช่างก่ออิฐ ระดับ 1 จำนวน 25 คน คิดเป็นร้อยละ 16.56 ของผู้สมัครเข้าทดสอบ โดยผ่านการทดสอบ จำนวน 21 คน (4) ช่างเชื่อมอาร์คโลหะด้วยมือ ระดับ 1 จำนวน 14 คน คิดเป็นร้อยละ 9.27 ของผู้สมัครเข้าทดสอบ โดยผ่านการทดสอบ จำนวน 14 คน (5) ช่างอิเล็กทรอนิกส์ (โทรทัศน์) ระดับ 1 จำนวน 10 คน คิดเป็นร้อยละ 6.62 ของผู้สมัครเข้าทดสอบ โดยผ่านการทดสอบ จำนวน 1 คน (6) ช่างซ่อมไมโครคอมพิวเตอร์ ระดับ 1 จำนวน 9 คน คิดเป็นร้อยละ 5.96 ของผู้สมัครเข้าทดสอบ โดยผ่านการทดสอบ จำนวน 9 คน

3.4 ฝึกอาชีพเสริม ในไตรมาสนี้มีผู้เข้ารับการฝึกเสริมทักษะ 2 กลุ่ม จำนวน 120 คน คือ (1) ฝึกอบรมแรงงานกลุ่มเป้าหมายเฉพาะ (ผู้ต้องขัง , ทหารเกณฑ์ , แรงงานนอกระบบ , โครงการพระราชดำริ) จำนวน 100 คน โดยผ่านการทดสอบ 95 คน (2) ฝึกอบรมแรงงานผู้สูงอายุเพื่อเพิ่มโอกาสในการประกอบอาชีพ มีผู้เข้าฝึกอาชีพเสริม จำนวน 20 คน โดยผ่านการทดสอบ 20 คน

3.5 การรับรองความรู้ความสามารถ ในไตรมาสนี้มีผู้เข้ารับการฝึกเสริมทักษะ 1 กลุ่ม จำนวน 23 คน คือ ช่างไฟฟ้าภายในอาคาร จำนวน 23 คน โดยผ่านการทดสอบ 23 คน

4. ด้านสวัสดิการและคุ้มครองแรงงาน

4.1 การคุ้มครองแรงงาน จังหวัดนครศรีธรรมราช มีสถานประกอบกิจการ จำนวน 4,544 แห่ง มีลูกจ้าง จำนวน 52,818 คน จากการดำเนินการตรวจสอบสถานประกอบการทั้งสิ้น จำนวน 195 แห่ง มีลูกจ้างที่ผ่านการตรวจหรือได้รับการคุ้มครอง รวม 4,345 คน ส่วนใหญ่เป็นสถานประกอบการขนาดกลางที่มีลูกจ้าง 10-19 คน จำนวน 72 แห่ง คิดเป็นร้อยละ 36.92 ของจำนวนสถานประกอบการที่ผ่านการตรวจ ลูกจ้างที่ผ่านการตรวจ รวม 970 คน คิดเป็นร้อยละ 22.32 ของจำนวนลูกจ้างที่ผ่านการตรวจทั้งหมด ผลการตรวจสถานประกอบการ พบว่าสถานประกอบการที่ปฏิบัติถูกต้องตามกฎหมาย จำนวน 173 แห่ง และปฏิบัติไม่ถูกต้องในไตรมาสนี้มี 22 แห่ง

4.2 การตรวจความปลอดภัยในการทำงาน มีการตรวจความปลอดภัยในสถานประกอบการจำนวนทั้งสิ้น 74 แห่ง ลูกจ้างที่ผ่านการตรวจ จำนวน 1,927 คน ส่วนใหญ่เป็นสถานประกอบการที่มีลูกจ้าง จำนวน 10-19 คน จำนวน 28 แห่ง คิดเป็นร้อยละ 37.84 ของจำนวนสถานประกอบการที่ผ่านการตรวจ ลูกจ้างที่ผ่านการตรวจรวม 405 คน คิดเป็นร้อยละ 21.01 ของจำนวนลูกจ้างที่ผ่านการตรวจทั้งหมด ผลการตรวจความปลอดภัย พบว่า สถานประกอบการที่ปฏิบัติถูกต้อง จำนวน 66 แห่ง สำหรับสถานประกอบการที่ปฏิบัติไม่ถูกต้องในไตรมาสนี้มี 8 แห่ง

5. ด้านการประกันสังคม

5.1 กองทุนประกันสังคม มีสถานประกอบการที่ขึ้นทะเบียนประกันสังคมทั้งสิ้น 4,141 แห่ง เพิ่มขึ้นจากไตรมาสที่แล้ว จำนวน 6 แห่ง สำหรับผู้ประกันตนไตรมาสนี้มี จำนวนทั้งสิ้น 64,490 คน เพิ่มขึ้นจากไตรมาส 4/2560 จำนวน 714 คน และมีสถานพยาบาลในสังกัดประกัน สังคมที่เป็นสถานพยาบาลของรัฐบาล จำนวน 5 แห่ง



การใช้บริการของกองทุนประกันสังคม มีผู้ได้รับสิทธิประโยชน์ทดแทน จำนวน 73,836 ราย เพิ่มขึ้นจากไตรมาสที่แล้ว จำนวน 18,625 ราย โดยผู้ประกันตนที่ใช้บริการสูงสุด ได้แก่ กรณีสงเคราะห์บุตร มีจำนวน 54,499 ราย เป็นเงิน 23,327,200 บาท คิดเป็นร้อยละ 17.80 ของจำนวนเงินประโยชน์ทดแทนที่จ่าย สำหรับปริมาณการจ่ายเงินประโยชน์ทดแทน พบว่ามีการจ่าย เงินทั้งสิ้น 131,034,540 ล้านบาท โดยกรณีเจ็บป่วย มีการจ่ายประโยชน์ทดแทนสูงสุด จำนวน 31,684,583 ล้านบาท คิดเป็นร้อยละ 24.18 ของจำนวนเงินประโยชน์ทดแทนที่จ่าย

5.2 กองทุนเงินทดแทน จำนวนการใช้บริการของกองทุนเงินทดแทน ได้รับประโยชน์ทดแทน จำนวน 148 คน เพิ่มขึ้นจากไตรมาสที่แล้ว จำนวน 106 คน (ไตรมาสที่แล้วจำนวน 42 คน) ผู้ประกันตนที่ใช้บริการสูงสุดได้แก่กรณีหยุดงานไม่เกิน 3 วัน มีจำนวน 106 คน คิดเป็นร้อยละ 71.62 ของผู้ใช้บริการทั้งหมด รองลงมาเป็นกรณีหยุดงานเกิน 3 วัน จำนวน 41 คน คิดเป็นร้อยละ 27.70 มีการจ่ายเงินประโยชน์ทดแทนทั้งสิ้น 1,766,389.70 บาท

5.3 ผู้ประกันตนมาตรา 40 ในไตรมาส 1/2561 มีผู้ประกันตนตามมาตรา 40 ทั้งสิ้น 47,861 คน



สภาพเศรษฐกิจโดยรวมจังหวัดนครศรีธรรมราช

1.ผลิตภัณฑ์มวลรวมจังหวัด

เนื่องจากอาชีพหลักของชาวจังหวัดนครศรีธรรมราช ส่วนใหญ่จะประกอบอาชีพทางการเกษตร ดังนั้นอุตสาหกรรมที่สำคัญ 5 อันดับแรก ได้แก่ อุตสาหกรรมการเกษตร การล่าสัตว์และการป่าไม้ มีมูลค่า 32,793 ล้านบาท คิดเป็นร้อยละ 27.1 ของ GDP รองลงมาได้แก่ สาขาการผลิต มีมูลค่า 28,615 ล้านบาท คิดเป็นร้อยละ 23.7 ของ GDP รองลงมาคือ สาขาการขนส่ง การขายปลีก การซ่อมแซมยานยนต์ จักรยานยนต์ ของใช้ส่วนบุคคล และของใช้ในครัวเรือน มีมูลค่า 9,618 ล้านบาท คิดเป็นร้อยละ 8.0 ของ GDP รองลงมา คือ อุตสาหกรรมการทำเหมืองแร่และเหมืองหิน มีมูลค่า 7,883 ล้านบาท คิดเป็นร้อยละ 6.5 ของ GDP และการบริหารราชการและการป้องกันประเทศ รวมทั้งการประกันสังคมภาคบังคับมีมูลค่า 7,127 ล้านบาท คิดเป็นร้อยละ 5.9

ตารางที่ 1 ผลิตภัณฑ์มวลรวมจังหวัดนครศรีธรรมราช

อุตสาหกรรม	มูลค่า ล้านบาท	ร้อยละ ของ GDP
เกษตรกรรม การล่าสัตว์และการป่าไม้	32,793	27.1
การประมง	2,891	2.4
การทำเหมืองแร่และเหมืองหิน	7,883	6.5
การผลิต	28,615	23.7
การไฟฟ้าแก๊สและการประปา	6,198	5.1
การก่อสร้าง	1,599	1.3
การขายส่งการขายปลีกการซ่อมแซมยานยนต์จักรยานยนต์ของใช้ส่วนบุคคลและของใช้ในครัวเรือน	9,618	8.0
โรงแรมและภัตตาคาร	1,189	1.0
การขนส่งสถานที่เก็บสินค้าและการคมนาคม	1,269	1.0
ตัวกลางทางการเงิน	5,291	4.4
บริการด้านอสังหาริมทรัพย์การให้เช่าและบริการทางธุรกิจ	6,153	5.1
การบริหารราชการและการป้องกันประเทศรวมทั้งการประกันสังคมภาคบังคับ	7,127	5.9
การศึกษา	5,800	4.8
การบริการด้านสุขภาพและงานสังคมสงเคราะห์	3,513	2.9
การให้บริการชุมชนสังคมและบริการส่วนบุคคลอื่น ๆ	674	0.5
ลูกจ้างในครัวเรือนส่วนบุคคล	206	0.2
รวม	120,819	100

ที่มา : สำนักงานคลังจังหวัดนครศรีธรรมราช



2. ดัชนีราคาผู้บริโภค

ดัชนีราคาผู้บริโภคทั่วไปของจังหวัดนครศรีธรรมราช เดือนมีนาคม 2561 เทียบกับเดือน กุมภาพันธ์ 2561 ไม่มีการเปลี่ยนแปลง โดยมีร้อยละการเปลี่ยนแปลงราคาสินค้าและบริการจำแนกตามหมวด ดัชนีราคาหมวดอาหารและเครื่องดื่มไม่มีแอลกอฮอล์ สูงขึ้นร้อยละ 0.1 จากการสูงขึ้นของผักสด ร้อยละ 1.9 (มะนาว แตงกวา ต้นหอม ผักกาดขาว ตำลึง) ไข่และผลิตภัณฑ์นม สูงขึ้นร้อยละ 1.4 (ไข่ไก่ นมข้นหวาน นมผง) ข้าว แป้งและผลิตภัณฑ์จากแป้ง สูงขึ้นร้อยละ 1.1 (ขนมปังปอนด์ ข้าวสารเจ้า) เนื้อสัตว์ เป็ดไก่ และสัตว์น้ำ สูงขึ้นร้อยละ 0.9 (ไก่สด หอยแมลงภู่ ปูทะเล ปลาหูหอย แคร่ง ปูม้า) อาหารบริโภค - ในบ้าน สูงขึ้นร้อยละ 0.1 (เบหมีสำเร็จรูป) ขณะที่ผลไม้สด ลดลงร้อยละ 6.0 (มะม่วง แตงโม มะพร้าวอ่อน สับปะรด ชมพู) เครื่องประกอบอาหาร ลดลงร้อยละ 0.5 (มะพร้าว (ผลแห้ง/ขูด) มะขามเปียก ซีอิ้ว น้ำตาลทราย) เครื่องดื่มไม่มีแอลกอฮอล์ ลดลงร้อยละ 0.3 (น้ำผลไม้ เครื่องดื่มรสช็อกโกแลต กาแฟสำเร็จรูปพร้อมดื่ม ผลิตภัณฑ์เสริมอาหาร) ดัชนีราคาหมวดอื่นๆ ไม่ใช่อาหารและเครื่องดื่ม สูงขึ้นร้อยละ 0.1 จากการสูงขึ้นของหมวดเคหสถาน สูงขึ้นร้อยละ 0.2 (น้ำยาปรับผ้านุ่ม น้ำยาล้างจาน ผลิตภัณฑ์ทำความสะอาดพื้น (น้ำยาถูพื้น) น้ำยาล้างจาน ผงซักฟอก) หมวดการตรวจรักษาและบริการส่วนบุคคล สูงขึ้นร้อยละ 0.2 (กระดาษชำระ ผ้าอนามัย น้ำยาระงับกลิ่นกาย สบู่ก้อน ผลิตภัณฑ์ป้องกันและบำรุงผิว) ขณะที่น้ำมันเชื้อเพลิง ลดลงร้อยละ 0.3 (แก๊สโซฮอล์ 91 แก๊สโซฮอล์ E20 น้ำมันเบนซิน 95 แก๊สโซฮอล์ 95 ก๊าซธรรมชาติ (NGV) น้ำมันดีเซล) หมวดเครื่องนุ่งห่มและรองเท้า ลดลงร้อยละ 0.1 (เสื้อยกทรง เสื้อเชิ้ต)

พิจารณาเทียบกับดัชนีราคาเดือนมีนาคม 2560 สูงขึ้นร้อยละ 0.5 สาเหตุจากการสูงขึ้นของหมวดอื่นๆ ไม่ใช่อาหารและเครื่องดื่ม สูงขึ้นร้อยละ 1.6 จากการสูงขึ้นของหมวดยาสูบและเครื่องดื่มมีแอลกอฮอล์ ร้อยละ 7.3 หมวดเคหสถาน สูงขึ้นร้อยละ 2.4 หมวดพาหนะ การขนส่ง และการสื่อสาร สูงขึ้นร้อยละ 1.2 หมวดการตรวจรักษาและบริการส่วนบุคคล สูงขึ้นร้อยละ 0.3 ขณะที่หมวดการบันเทิงการอ่าน การศึกษาและการศาสนา ลดลงร้อยละ 0.4 หมวดเครื่องนุ่งห่มและรองเท้า ลดลงร้อยละ 0.2 หมวดอาหารและเครื่องดื่มไม่มีแอลกอฮอล์ ลดลงร้อยละ 1.0 จากการลดลงของเนื้อสัตว์ เป็ดไก่ และสัตว์น้ำ ลดลงร้อยละ 4.2 ผักและผลไม้ ลดลงร้อยละ 0.5 ขณะที่เครื่องดื่มไม่มีแอลกอฮอล์ สูงขึ้นร้อยละ 1.9 ไข่และผลิตภัณฑ์นม สูงขึ้นร้อยละ 1.2 อาหารบริโภค-นอกบ้าน สูงขึ้นร้อยละ 0.7 ข้าวแป้งและผลิตภัณฑ์จากแป้ง สูงขึ้นร้อยละ 0.5 อาหารบริโภค - ในบ้าน สูงขึ้นร้อยละ 0.2 เครื่องประกอบอาหาร สูงขึ้นร้อยละ 0.2

พิจารณาดัชนีเฉลี่ย 3 เดือน (มกราคม-มีนาคม) 2561 เทียบกับระยะเวลาเดียวกันของปี 2560 ไม่มีการเปลี่ยนแปลง โดยที่หมวดอาหารและเครื่องดื่มไม่มีแอลกอฮอล์ ลดลงร้อยละ 1.7 ซึ่งเป็นผลจากการลดลงของเนื้อสัตว์ เป็ดไก่ และสัตว์น้ำ ลดลงร้อยละ 4.2 ผักและผลไม้ ลดลงร้อยละ 4.1 เครื่องประกอบอาหาร ลดลงร้อยละ 0.4 ข้าว แป้งและผลิตภัณฑ์จากแป้ง ลดลงร้อยละ 0.3 ไข่และผลิตภัณฑ์นม ลดลงร้อยละ 0.3 ขณะที่เครื่องดื่มไม่มีแอลกอฮอล์ สูงขึ้นร้อยละ 1.8 อาหารบริโภคนอกบ้าน สูงขึ้นร้อยละ 0.7 อาหารบริโภคในบ้าน สูงขึ้นร้อยละ 0.1 หมวดอื่นๆ ไม่ใช่อาหารและเครื่องดื่ม สูงขึ้นร้อยละ 1.3 จากการสูงขึ้นของหมวดยาสูบและเครื่องดื่มมีแอลกอฮอล์ สูงขึ้นร้อยละ 7.3 หมวดเคหสถาน สูงขึ้นร้อยละ 2.2 หมวดพาหนะ การขนส่ง และการสื่อสาร สูงขึ้นร้อยละ 0.9 หมวดเครื่องนุ่งห่มและรองเท้า สูงขึ้นร้อยละ 0.1 ขณะที่หมวดการบันเทิงการอ่าน การศึกษา และการศาสนา ลดลงร้อยละ 0.2



ตารางที่ 2 ดัชนีราคาผู้บริโภคจังหวัดนครศรีธรรมราชจำแนกตามประเภทของดัชนีและหมวดสินค้า

เดือนมกราคม - มีนาคม 2561

หมวด	ดัชนี		
	มกราคม	กุมภาพันธ์	มีนาคม
ดัชนีราคาผู้บริโภครวมทุกรายการ	101.2	100.5	100.5
หมวดอาหารและเครื่องดื่ม	100.0	98.6	98.7
ข้าวแป้งและผลิตภัณฑ์จากแป้ง	94.9	95.2	96.2
เนื้อสัตว์ปีกและสัตว์น้ำ	97.9	96.1	97.0
ไข่และผลิตภัณฑ์นม	96.8	96.0	97.3
ผักและผลไม้	105.9	98.1	95.3
เครื่องประกอบอาหาร	101.4	102.9	102.4
เครื่องดื่มไม่มีแอลกอฮอล์	105.1	105.3	105.0
อาหารบริโภค - ในบ้าน	100.3	100.3	100.4
อาหารบริโภค - นอกบ้าน	100.7	100.7	100.7
หมวดอื่น ๆที่ไม่ใช่อาหารและเครื่องดื่ม	102.1	101.9	102.0
หมวดเครื่องนุ่งห่มและรองเท้า	101.4	101.4	101.3
หมวดเคหสถาน	101.0	101.1	101.3
หมวดการตรวจรักษาและบริการส่วนบุคคล	101.4	101.6	101.8
หมวดพาหนะการขนส่งและการสื่อสาร	102.1	101.5	101.5
หมวดการบันเทิงการอ่าน การศึกษาและการศาสนา	100.4	100.0	100.0
หมวดยาสูบและเครื่องดื่มที่มีแอลกอฮอล์	131.0	131.0	131.0
ดัชนีราคาผู้บริโภคพื้นฐาน	101.6	101.7	101.7
กลุ่มอาหารสดและพลังงาน	100.6	98.6	98.7
อาหารสด	99.3	96.8	97.1
พลังงาน	103.2	102.0	101.9

ที่มา : สำนักงานพาณิชย์จังหวัดนครศรีธรรมราช

หมายเหตุ : ดัชนีราคาผู้บริโภคพื้นฐาน คือ ดัชนีราคาผู้บริโภคทั่วไปหักรายการสินค้ากลุ่มอาหารสดและสินค้ากลุ่มพลังงาน



3. การจดทะเบียนนิติบุคคลตั้งใหม่

การจดทะเบียนของนิติบุคคลตั้งใหม่ตามหมวดธุรกิจของจังหวัดนครศรีธรรมราชไตรมาสที่ 1 ปี 2561 มีการจดทะเบียนนิติบุคคลตั้งใหม่ทั้งสิ้น 76 ราย ทุนจดทะเบียนรวม 145.50 ล้านบาท แยกเป็นบริษัทจำกัด 32 ราย ทุนจดทะเบียน 86.65 ล้านบาท ห้างหุ้นส่วนจำกัด 44 ราย ทุนจดทะเบียน 58.85 ล้านบาท จากประเภทอุตสาหกรรมทั้งหมดที่มีการจดทะเบียน 5 ประเภท อุตสาหกรรมที่มีการจดทะเบียนตั้งใหม่ 3 อันดับแรก ได้แก่ การบริการด้านอสังหาริมทรัพย์จำนวน 27 ราย ทุนจดทะเบียน 75.15 ล้านบาท การขายส่ง ขายปลีก คือ จำนวน 25 ราย ทุนจดทะเบียน 33.95 ล้านบาท การก่อสร้างจำนวน 21 ราย ทุนจดทะเบียน 28.40 ล้านบาท (ภาคผนวกตารางที่ 20) สำหรับการจดทะเบียนโรงงานอุตสาหกรรมที่ประกอบกิจการใหม่ ของจังหวัดนครศรีธรรมราช พบว่าในไตรมาสนี้มีการจดทะเบียนประเภทอุตสาหกรรมการผลิต จำนวน 7 โรงงาน เงินทุน 87,650,000 ล้านบาท

ตารางที่ 3 การจดทะเบียนโรงงานอุตสาหกรรมที่ประกอบกิจการใหม่ของจังหวัดนครศรีธรรมราช จำแนกตามประเภทอุตสาหกรรม ไตรมาส 1 ปี 2561

ประเภท	จดทะเบียน			เลิกกิจการ (โรง)
	จำนวน (โรง)	เงินทุน (ล้านบาท)	คนงาน (คน)	
การผลิต	8	87,650,000	80	-
รวม	8	87,650,000	80	-

ที่มา : สำนักงานอุตสาหกรรมจังหวัดนครศรีธรรมราช



สถานการณ์แรงงานจังหวัดนครศรีธรรมราช

สถานการณ์แรงงานจังหวัดนครศรีธรรมราช ไตรมาส 1 ปี 2561 (เดือนมกราคม – มีนาคม 2561) แยกรายละเอียดตามประเภทได้ ดังนี้

1. กำลังแรงงาน การมีงานทำ การว่างงาน
2. การส่งเสริมการมีงานทำ
3. การพัฒนาศักยภาพแรงงาน
4. การคุ้มครองแรงงานและสวัสดิการสังคม
5. การประกันสังคม

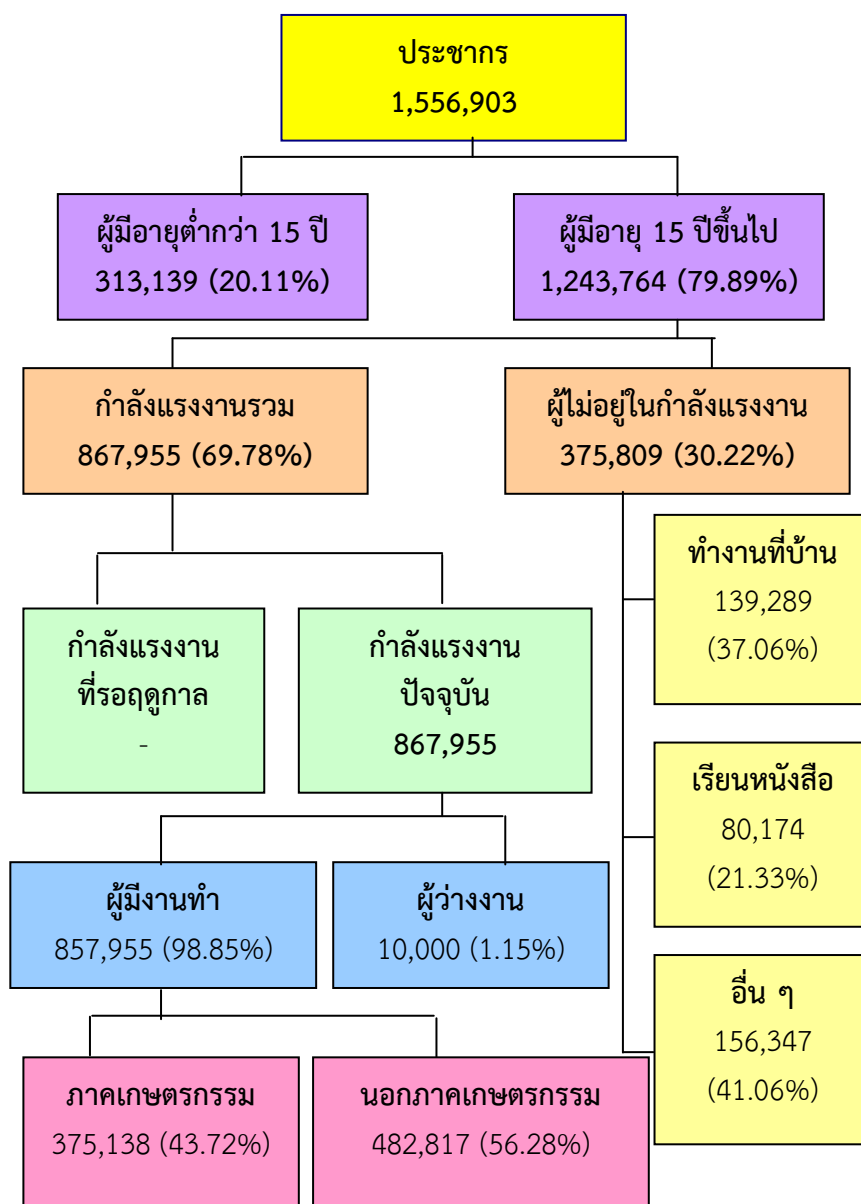
1. กำลังแรงงาน การมีงานทำ การว่างงาน

1.1 ประชากรและกำลังแรงงาน จากผลการสำรวจภาวะการทำงานของประชากรจังหวัดนครศรีธรรมราช ไตรมาส 1/2561 พบว่าจังหวัดนครศรีธรรมราช มีจำนวนประชากรรวมทั้งสิ้น 1,556,903 คน เป็นผู้ที่มีอายุ 15 ปีขึ้นไป จำนวน 1,243,764 คน โดยเป็นผู้ที่อยู่ในกำลังแรงงาน รวมจำนวน 867,955 คน คิดเป็นร้อยละ 69.78 ของประชากรรวม และเป็นผู้ที่ไม่อยู่ในกำลังแรงงาน จำนวน 375,809 คน คิดเป็นร้อยละ 30.22 ของประชากรรวม ส่วนผู้ที่มีอายุต่ำกว่า 15 ปี จำนวน 313,139 คน คิดเป็นร้อยละ 20.11 ของจำนวนประชากรรวม

สำหรับผู้ที่อยู่ในกำลังแรงงานจากทั้งหมด 867,955 คน คิดเป็นร้อยละ 69.78 ของผู้ที่อยู่ในกำลังแรงงานรวม แยกเป็นผู้มีงานทำ จำนวน 857,955 คน คิดเป็นร้อยละ 98.85 ของผู้ที่อยู่ในกำลังแรงงาน และผู้ว่างงานซึ่งหมายถึง ผู้ไม่มีงานทำและพร้อมจะทำงานมี จำนวน 10,000 คน คิดเป็นร้อยละ 1.15 ของผู้ที่อยู่ในกำลังแรงงานส่วนผู้ที่รอฤดูกาล ซึ่งหมายถึง ผู้ที่ไม่ได้ทำงานและไม่พร้อมที่จะทำงานในไตรมาสนี้ไม่มี ผู้ไม่อยู่ในกำลังแรงงานทั้งหมด 375,809 คน คิดเป็นร้อยละ 30.22 ของจำนวนผู้อายุ 15 ปี ขึ้นไป แยกเป็นกลุ่มผู้ทำงานที่บ้านจำนวน 139,289 คน คิดเป็นร้อยละ 37.06 ของผู้ที่ไม่อยู่ในกำลังแรงงาน กลุ่มเรียนหนังสือจำนวน 80,174 คน คิดเป็นร้อยละ 21.31 ของผู้ที่ไม่อยู่ในกำลังแรงงาน และกลุ่มอื่นๆ จำนวน 156,347 คน คิดเป็นร้อยละ 41.60 ของจำนวนผู้ที่ไม่อยู่ในกำลังแรงงาน



โครงสร้างประชากรและกำลังแรงงานจังหวัดนครศรีธรรมราช
ไตรมาส 1 ปี 2561 (มกราคม - มีนาคม 2561)



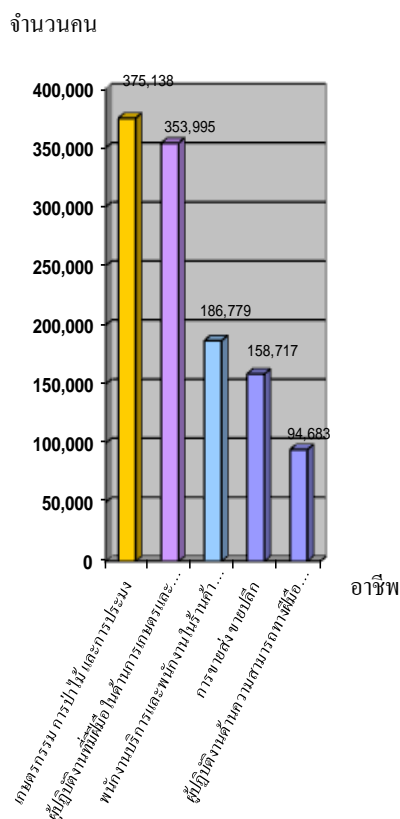
ที่มา : สำนักงานสถิติจังหวัดนครศรีธรรมราช



จากการสำรวจการมีงานทำของประชากรจังหวัดนครศรีธรรมราชในไตรมาส 1 ปี 2561 พบว่าจำนวนผู้มีงานทำทั้งสิ้น 857,955 คน และมีผู้ว่างงาน จำนวน 10,000 คน สัดส่วนของเพศหญิงมีการว่างงานมากกว่าเพศชาย คือ เพศหญิง จำนวน 5,101 คน และเพศชาย จำนวน 4,899 คน คิดเป็นร้อยละ 51.01 และ 48.99 ของจำนวนผู้ว่างงานทั้งหมด ตามลำดับ

ผู้มีงานทำในจังหวัดนครศรีธรรมราช พบว่าทำงานในภาคเกษตรกรรมจำนวน 375,138 คน คิดเป็นร้อยละ 43.72 ของจำนวนผู้มีงานทำ ส่วนผู้ทำงานนอกภาคเกษตรกรรมมี จำนวน 482,817 คน คิดเป็นร้อยละ 56.28 ของจำนวนผู้มีงานทำ อาชีพที่มีผู้ทำงานมาก 5 อันดับแรก ได้แก่ (1) เกษตรกรรมการป่าไม้และการประมง จำนวน 375,138 คน คิดเป็นร้อยละ 43.72 (2) ผู้ปฏิบัติงานที่มีฝีมือในด้านการเกษตรและการประมง จำนวน 353,995 คน คิดเป็นร้อยละ 41.26 (3) พนักงานบริการและพนักงานในร้านค้าและตลาด จำนวน 186,779 คน คิดเป็นร้อยละ 21.77 (4) การขายส่งการขายปลีก จำนวน 158,717 คน คิดเป็นร้อยละ 18.50 (5) ผู้ปฏิบัติงานด้านความสามารถทางฝีมือและธุรกิจการค้าที่เกี่ยวข้อง 94,683 คน คิดเป็นร้อยละ 11.04 ของจำนวนผู้มีงานทำทั้งหมด

แผนภูมิ 1 ผู้มีงานทำจังหวัดนครศรีธรรมราชจำแนกตามอาชีพสูงสุด 5 อันดับแรก ไตรมาส 1 ปี 2561

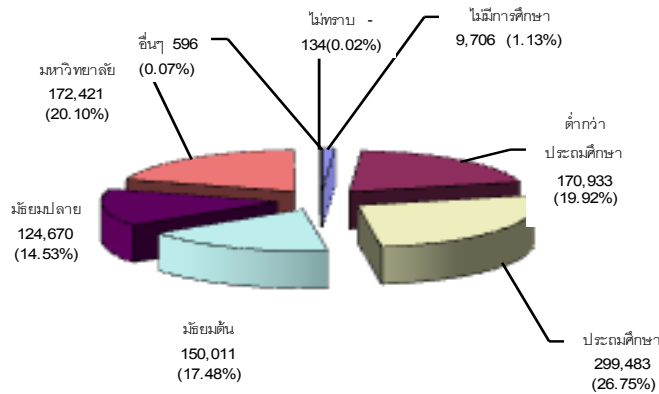


ที่มา : สำนักงานสถิติจังหวัดนครศรีธรรมราช



ผู้มีงานทำในจังหวัดนครศรีธรรมราช มีจำนวน 857,955 คน ส่วนใหญ่มีการศึกษาระดับประถมศึกษา จำนวน 229,483 คน คิดเป็นร้อยละ 26.75 รองลงมาเป็นผู้มีการศึกษาระดับมหาวิทยาลัย คือ จำนวน 172,421 คน คิดเป็นร้อยละ 20.10 ระดับต่ำกว่าประถมศึกษา จำนวน 170,933 คน คิดเป็นร้อยละ 19.92 ระดับมัธยมศึกษาตอนต้น จำนวน 150,011 คน คิดเป็นร้อยละ 17.48 ระดับมัธยมศึกษาตอนปลาย จำนวน 124,670 คน คิดเป็นร้อยละ 14.53 ไม่มีการศึกษา จำนวน 9,706 คน คิดเป็นร้อยละ 1.13 อื่น ๆ จำนวน 596 คน คิดเป็นร้อยละ 0.07 และไม่ทราบจำนวน 134 คน คิดเป็นร้อยละ 0.02 (ภาคผนวกตารางที่ 4)

แผนภูมิ 2 ผู้มีงานทำจังหวัดนครศรีธรรมราชจำแนกตามระดับการศึกษา (ไตรมาส 1 ปี 2561)

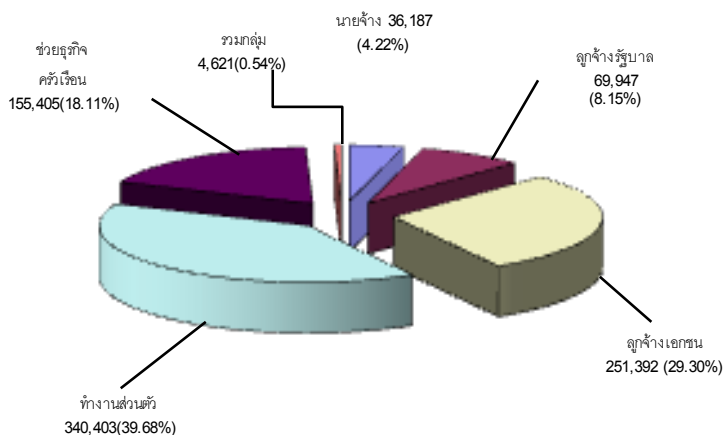


ที่มา : สำนักงานสถิติจังหวัดนครศรีธรรมราช

ด้านสถานภาพการทำงานของผู้มีงานทำในจังหวัดนครศรีธรรมราช พบว่าส่วนใหญ่ทำงานส่วนตัว คือ จำนวน 340,403 คน คิดเป็นร้อยละ 39.68 รองลงมาเป็นลูกจ้างเอกชน จำนวน 251,392 คน คิดเป็นร้อยละ 29.30 ช่วยธุรกิจครัวเรือน จำนวน 155,405 คน คิดเป็นร้อยละ 18.11 ลูกจ้างรัฐบาล จำนวน 69,947 คน คิดเป็นร้อยละ 8.15 นายจ้าง จำนวน 36,187 คน คิดเป็นร้อยละ 4.22 และการรวมกลุ่ม จำนวน 4,621 คน คิดเป็นร้อยละ 0.34



แผนภูมิ 3 ผู้มีงานทำจังหวัดนครศรีธรรมราชจำแนกตามระดับสถานภาพการทำงาน (ไตรมาส 1 ปี 2561)



ที่มา : สำนักงานสถิติจังหวัดนครศรีธรรมราช

1.3 การว่างงาน ในไตรมาส 1 ปี 2561 จังหวัดนครศรีธรรมราช มีผู้ว่างงาน จำนวน 10,000 คน คิดเป็นร้อยละ 1.15 ของกำลังแรงงานรวม ลดลงจากไตรมาสที่แล้วจำนวน 5,602 คน โดยสัดส่วนเพศหญิงมีการว่างงานมากกว่าเพศชาย คือ เพศหญิง จำนวน 5,101 คน และเพศชาย จำนวน 4,899 คน คิดเป็นร้อยละ 51.01 และ 48.99 ของจำนวนผู้ว่างงานตามลำดับ

อัตราค่าจ้างขั้นต่ำ อัตราค่าจ้างขั้นต่ำของ แรงงานเพื่อพัฒนาฝีมือ การศึกษาต่ำกว่า ม.6 และเข้าทำงานใหม่ในจังหวัดนครศรีธรรมราช วันละ 310 บาท ต่อคน (วันละไม่เกิน 8 ชั่วโมง) เริ่มตั้งแต่วันที่ 1 เมษายน 2561 เป็นต้นไป

อัตราค่าจ้างตามมาตรฐานฝีมือ เป็นอัตราค่าจ้างที่มุ่งจะคุ้มครองลูกจ้างที่ผ่านการทดสอบมาตรฐานฝีมือแรงงานแห่งชาติในแต่ละสาขาอาชีพแต่ละระดับ ให้ได้รับค่าจ้างที่เหมาะสมและเป็นธรรม คณะกรรมการค่าจ้างได้กำหนดอัตราค่าจ้างตามมาตรฐานฝีมือ รวม 22 สาขาอาชีพ โดยใช้มาตรฐานฝีมือแรงงานแห่งชาติตามกฎหมายว่าด้วยการส่งเสริมการพัฒนาฝีมือแรงงานเป็นเกณฑ์วัดค่าทักษะฝีมือด้านความรู้ความสามารถของผู้มีอายุ 18 ปีบริบูรณ์ในวันเข้ารับการทดสอบว่ามีมาตรฐานฝีมือระดับใด โดยระดับ 1 มีฝีมือเทียบเท่ากับผู้ช่วยช่าง ระดับ 2 มีฝีมือเทียบเท่ากับช่าง และระดับ 3 มีฝีมือเท่ากับหัวหน้าช่าง ซึ่งระดับ 1 - 3 ใน 22 สาขาอาชีพ นายจ้างต้องจ่ายค่าจ้างไม่น้อยกว่าอัตราค่าจ้างตามมาตรฐานฝีมือที่กำหนด ไม่ว่าจะลูกจ้างนั้นจะมีเชื้อชาติ สัญชาติ วย หรือเพศใด โดยมีค่าจ้างตามมาตรฐานฝีมือแต่ละสาขาอาชีพไม่เท่ากันโดยเริ่มตั้งแต่มิต่ำกว่าวันละ 320 บาท ถึงไม่ต่ำกว่าวันละ 775 บาท เป็นอัตราค่าจ้างตามมาตรฐานฝีมือ 22 สาขาอาชีพที่ประเทศไทยเตรียมพร้อมด้านแรงงานสู่ประชาคมเศรษฐกิจอาเซียน (A.E.C) ปี พ.ศ. 2558



2. การส่งเสริมการมีงานทำ

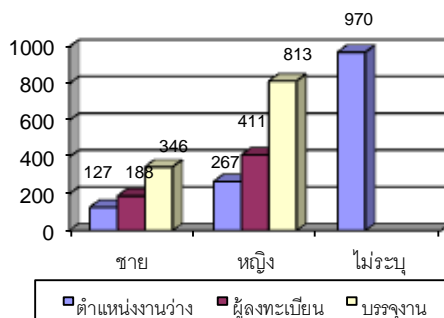
2.1 จัดหางานในประเทศ การจัดหางานในประเทศของจังหวัดนครศรีธรรมราช ไตรมาส 1 ปี 2561 จากข้อมูลของสำนักงานจัดหางานจังหวัด พบว่า มีตำแหน่งงานว่างจำนวน 1,364 อัตรา แยกเป็น เพศชาย 127 อัตรา เพศหญิง 267 อัตรา ไม่ระบุ 970 อัตรา

มีผู้ลงทะเบียนสมัครงาน จำนวน 599 คน เป็นเพศชาย 188 คน เพศหญิง 411 คน ได้รับการบรรจุงาน จำนวน 1,159 คน เป็นเพศชาย 346 คน เพศหญิง 813 คน โดยจำนวนผู้ได้รับการบรรจุงาน คิดเป็น ร้อยละ 84.97 ของตำแหน่งงานว่าง และคิดเป็นร้อยละ 193.49 ของจำนวน ผู้ลงทะเบียนสมัครงานทั้งหมด ในจังหวัด

**** หมายเหตุ:** เนื่องจากเป็นผลรายงานผลการปฏิบัติงานในประเทศ ซึ่งสรุปมาจากระบบสารสนเทศการจัดหางานในประเทศซึ่งผู้ลงทะเบียนสมัครงาน หมายถึงคนใหม่ที่เข้ามาในระบบ ทำให้คนใหม่มีจำนวนน้อย ส่วนการบรรจุงาน เป็นผลมาจากทั้งคนใหม่และคนเก่าที่มีการบรรจุเข้าไปในห้วงเวลาดังกล่าว**

ไตรมาส 1 ปี 2561

จำนวนคน



ที่มา : สำนักงานจัดหางานจังหวัดนครศรีธรรมราช

จากข้อมูลความต้องการแรงงาน นายจ้างแจ้งตำแหน่งงานว่างผ่านสำนักงานจัดหางานจังหวัด นครศรีธรรมราช ในไตรมาส 1 ปี 2561 มีจำนวน 1,364 อัตรา จำแนกตามการศึกษา พบว่าวุฒิการ ศึกษาที่มี ตำแหน่งงานว่างมากที่สุด คือ ระดับประถมศึกษาและต่ำกว่า มีจำนวน 487 อัตรา คิดเป็นร้อยละ 35.70 รองลงมา คือ ระดับมัธยมศึกษา จำนวน 331 อัตรา คิดเป็นร้อยละ 24.67 ระดับปริญญาตรี จำนวน 266 อัตรา คิดเป็นร้อยละ 19.50 ระดับ ปวส. จำนวน 126 อัตรา คิดเป็นร้อยละ 9.24 ระดับ ปวช. จำนวน 116 อัตรา คิดเป็นร้อยละ 8.50 ระดับอนุปริญญา จำนวน 36 อัตรา คิดเป็นร้อยละ 2.64 และระดับปริญญาโท จำนวน 2 อัตรา คิดเป็นร้อยละ 0.15 แสดงให้เห็นว่าขณะนี้ตลาด แรงงานในจังหวัดนครศรีธรรมราชมีความต้องการ แรงงานในระดับประถมศึกษาและต่ำกว่ามากที่สุด

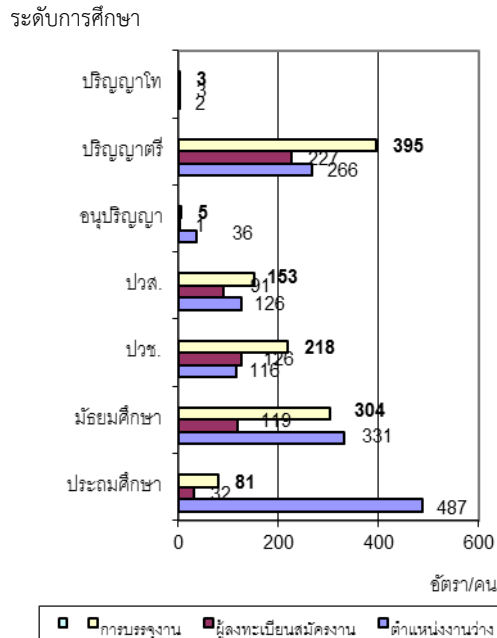
ผู้ลงทะเบียนมีจำนวน 599 คน เป็นผู้ที่มี การ ศึกษาในระดับปริญญาตรีสูงสุด จำนวน 227 คน คิดเป็นร้อยละ 37.90 รองลงมาเป็นระดับและ ปวช. จำนวน 126 คน คิดเป็นร้อยละ 21.04 ระดับมัธยมศึกษา จำนวน 119 คน คิดเป็นร้อยละ 19.87 ระดับ ปวส.จำนวน 91 คน คิดเป็นร้อยละ 15.19 ระดับประถมศึกษา และต่ำกว่า จำนวน 323 คน คิดเป็นร้อยละ 5.34 ระดับปริญญาโท จำนวน 3 คน คิดเป็นร้อยละ 0.50 และระดับอนุปริญญา จำนวน 1 คน คิดเป็นร้อยละ 0.17

ผู้บรรจุงานมี จำนวน 1,159 คน ผู้สมัครงานในระดับปริญญาตรี ได้รับการบรรจุงานมากที่สุด จำนวน 395 คน คิดเป็นร้อยละ 34.08 รองลงมาเป็นระดับมัธยมศึกษา จำนวน 304 คน คิดเป็นร้อยละ 26.23 ระดับ ปวช.จำนวน 218 คน คิดเป็นร้อยละ 18.81 ระดับปวส. จำนวน 153 คน คิดเป็นร้อยละ 13.20 ระดับ



ประถมศึกษาและต่ำกว่า จำนวน 81 คน คิดเป็นร้อยละ 6.99 ระดับอนุปริญญา จำนวน 5 คน คิดเป็นร้อยละ 0.43 และระดับปริญญาโท จำนวน 3 คน คิดเป็นร้อยละ 0.26 (แผนภูมิ 5)

แผนภูมิ 5 ตำแหน่งงานว่าง / ผู้สมัครงาน / บรรจุงาน
ในจังหวัดนครศรีธรรมราช จำแนกตาม ระดับการศึกษา ไตรมาส 1 ปี 2561

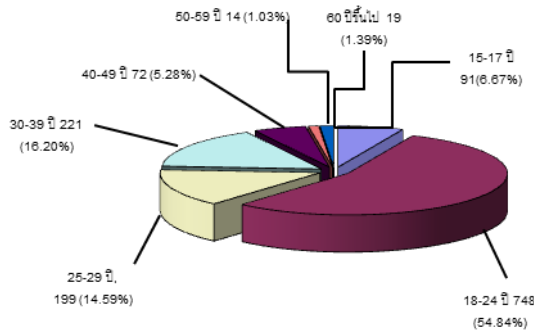


ที่มา : สำนักงานจัดหางานจังหวัดนครศรีธรรมราช

ช่วงอายุที่เป็นที่ต้องการของตลาดแรงงาน ในจังหวัดนครศรีธรรมราช มากที่สุดอยู่ในช่วงอายุ 18 - 24 ปี จำนวน 748 อัตรา คิดเป็นร้อยละ 54.84 รองลงมา คือ ช่วงอายุ 30-39 ปี จำนวน 221 อัตรา คิดเป็นร้อยละ 16.20 และช่วงอายุ 25-29 ปี จำนวน 199 อัตรา คิดเป็นร้อยละ 14.59 ในขณะที่เดียวกันผู้ลงทะเบียนสมัครงานส่วนใหญ่อยู่ใน ช่วงอายุ 18-24 ปี ซึ่งมีจำนวน 354 คน คิดเป็นร้อยละ 59.10 รองลงมาอยู่ในช่วงอายุ 25 - 29 ปีมีจำนวน 149 คน คิดเป็นร้อยละ 24.87 และอยู่ในช่วงอายุ 30-39 ปี มีจำนวน 51 คน คิดเป็นร้อยละ 8.51 ส่วนผู้ที่ได้รับการบรรจุงานมากที่สุดอยู่ในช่วงอายุ 18-24 ปี มีจำนวน 384 คน คิดเป็นร้อยละ 33.13 รองลงมาอยู่ในช่วงอายุ 30-39 ปี มีจำนวน 343 คน คิดเป็นร้อยละ 29.59 และอยู่ในช่วงอายุ 25-29 ปี มีจำนวน 297 คน คิดเป็นร้อยละ 25.63



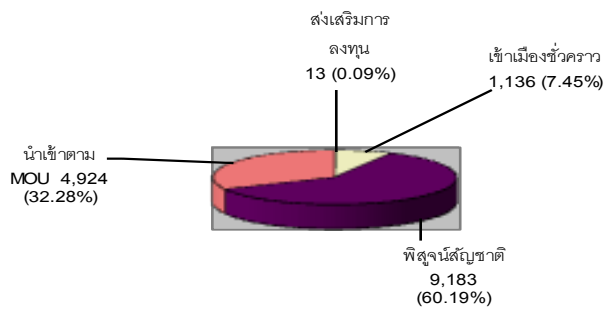
แผนภูมิ 7 ช่วงอายุที่เป็นที่ต้องการของตลาดแรงงานจำแนกตามช่วงอายุ ไตรมาส 1 ปี 2561



ที่มา : สำนักงานจัดหางานจังหวัดนครศรีธรรมราช

2.2 แรงงานต่างด้าว แรงงานต่างด้าวถูกกฎหมายจังหวัดนครศรีธรรมราช จำแนกตามประเภทการได้รับ อนุญาต ณ เดือนมีนาคม 2561 มีจำนวน 15,256 คน พบว่าส่วนใหญ่เป็นการพิสูจน์สัญชาติ จำนวน 9,183 คน คิดเป็นร้อยละ 60.19 รองลงมาเป็นประเภทนำเข้ามาตาม MOU จำนวน 4,924 คน คิดเป็นร้อยละ 32.28 ประเภทเข้าเมืองชั่วคราว จำนวน 1,136 คน คิดเป็นร้อยละ 7.45 และส่งเสริมการลงทุน จำนวน 13 คน คิดเป็นร้อยละ 0.09

แผนภูมิ 8 แรงงานต่างด้าวถูกกฎหมายจังหวัดนครศรีธรรมราช จำแนกตามประเภทการได้รับอนุญาต ณ เดือนมีนาคม 2561

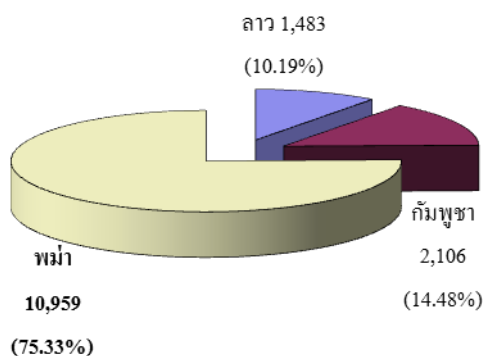


ที่มา : สำนักงานจัดหางานจังหวัดนครศรีธรรมราช



สำหรับแรงงานต่างด้าวที่ได้รับอนุญาตทำงานตามมติคณะรัฐมนตรีที่จังหวัดนครศรีธรรมราช อนุญาตให้มาทำงานเป็นการชั่วคราว เพื่อทดแทนการขาดแคลนแรงงานในจังหวัดนครศรีธรรมราช ได้แก่ แรงงานสัญชาติพม่า ลาว และกัมพูชา จากข้อมูล ณ วันที่ 31 มีนาคม 2561 มีจำนวนทั้งสิ้น 14,548 คน เป็นแรงงานต่างด้าวสัญชาติพม่า จำนวน 10,959 คน คิดเป็นร้อยละ 75.33 รองลงมา คือ สัญชาติกัมพูชา จำนวน 2,106 คน คิดเป็นร้อยละ 14.48 และสัญชาติลาว จำนวน 1,483 คน คิดเป็นร้อยละ 10.19

แผนภูมิ 9 แรงงานต่างด้าวที่ได้รับอนุญาตทำงานตามมติ ครม. ณ เดือนมีนาคม 2561

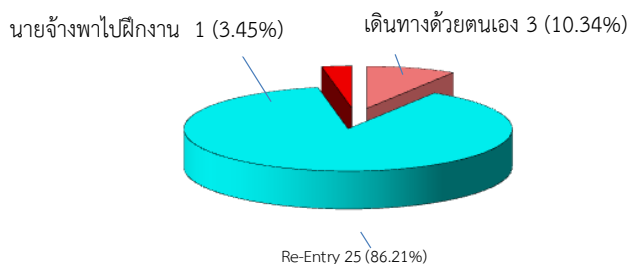


ที่มา : สำนักงานจัดหางานจังหวัดนครศรีธรรมราช

2.3 การเดินทางไปทำงานต่างประเทศ

แรงงานในจังหวัดนครศรีธรรมราช ที่ลงทะเบียนแจ้งความประสงค์เดินทางไปทำงานในต่างประเทศ พบว่าในไตรมาสนี้มีผู้ที่ลงทะเบียนแจ้งความประสงค์จะไปทำงานต่างประเทศ จำนวน 29 คน ได้รับอนุญาตให้เดินทางกลับไปทำงาน (Re - Entry) มีจำนวน 25 คน คิดเป็นร้อยละ 86.21 เดินทางด้วยตนเอง จำนวน 3 คน คิดเป็นร้อยละ 10.34 และนายจ้างพาไปฝึกงาน จำนวน 1 คน คิดเป็นร้อยละ 3.45

แผนภูมิ 10 แรงงานในจังหวัดนครศรีธรรมราช ที่ได้รับอนุญาตให้เดินทางไปทำงานต่างประเทศจำแนกตามวิธีการเดินทาง ไตรมาส 1 ปี 2561



ที่มา : สำนักงานจัดหางานจังหวัดนครศรีธรรมราช



แรงงานในจังหวัดนครศรีธรรมราช ที่ขออนุญาตเดินทางไปทำงานต่างประเทศในไตรมาสนี้ มีจำนวน 28 คนส่วนใหญ่จะไปทำงานในภูมิภาคเอเชีย จำนวน 21 คน คิดเป็นร้อยละ 75.00 รองลงมา คือ ภูมิภาคแอฟริกา จำนวน 4 คน คิดเป็นร้อยละ 14.29 ภูมิภาคอื่น ๆ จำนวน 3 คน คิดเป็นร้อยละ 10.71

2.4 การแนะแนวและส่งเสริมการมีอาชีพ

กิจกรรมที่ดำเนินการเพื่อส่งเสริมการมีงานทำในจังหวัดนครศรีธรรมราช ในไตรมาส 1/2561 (มกราคม – มีนาคม 2561) มี 2 กิจกรรม คือ (1) แนะนำอาชีพ จำนวน 4 ครั้ง ผู้ได้รับประโยชน์ 2,892 คน แยกเป็นเพศชาย 1,110 คน และเพศหญิง 1,782 (2) ส่งเสริมการประกอบอาชีพเพื่อผู้สูงอายุ จำนวน 2 ครั้ง ผู้ได้รับประโยชน์ 32 คน แยกเป็นเพศชาย 5 คน และเพศหญิง 27

3. การพัฒนาศักยภาพแรงงาน

ด้านการพัฒนาฝีมือแรงงาน สถาบันพัฒนาฝีมือแรงงาน 22 นครศรีธรรมราช ได้มีการฝึกอบรมพัฒนา ศักยภาพผู้ใช้แรงงาน 5 ประเภท ได้แก่ การฝึกเตรียมเข้าทำงาน , การยกระดับฝีมือแรงงาน , การทดสอบมาตรฐานฝีมือแรงงานแห่งชาติ , การฝึกอาชีพเสริมและการรับรองความรู้ความสามารถเพื่อเพิ่มศักยภาพฝีมือแรงงานให้มีมาตรฐานมากขึ้นขณะเดียวกันเป็นการพัฒนาทักษะฝีมือให้สอดคล้องกับความต้องการของ ตลาดแรงงาน (ตารางที่ 18)

3.1 การฝึกเตรียมเข้าทำงาน มีการฝึกเตรียมเข้าทำงาน 1 กลุ่มอาชีพ คือ ท่องเที่ยว/การบริการ บริการด้านสุขภาพ จำนวน 20 คน คิดเป็นร้อยละ 100 จำนวนผู้ผ่านการอบรม 19 คน

3.2 การฝึกยกระดับฝีมือแรงงาน มีการจัดอบรม 6 กลุ่มอาชีพ จำนวนผู้สมัครทั้งสิ้น จำนวน 178 คน คือ (1) อุตสาหกรรมไฟฟ้าและอิเล็กทรอนิกส์ไอที จำนวน 48 คน มีผู้ผ่านการอบรม จำนวน 47 คน (2) เกษตรแปรรูป และเทคโนโลยีชีวภาพ จำนวน 40 คน มีผู้ผ่านการอบรม จำนวน 40 คน (3) ท่องเที่ยว/การบริการ บริการด้านสุขภาพ จำนวน 27 คน มีผู้ผ่านการอบรม จำนวน 27 คน (4) อุตสาหกรรมศักยภาพอื่น (เช่น อุตสาหกรรมพลังงานสะอาด อัญมณี เครื่องประดับ เครื่องหนัง เย็บจักรอุตสาหกรรมสิ่งทอ/เครื่องนุ่งห่ม การออกแบบผลิตภัณฑ์ใหม่ ฯลฯ) จำนวน 23 คน มีผู้ผ่านการอบรม จำนวน 23 คน (5) อุตสาหกรรมอาหาร/ครัวไทยสู่ครัวโลก นวัตกรรมด้านอาหาร จำนวน 20 คน มีผู้ผ่านการอบรม จำนวน 20 คน (6) อบรมเพิ่มขีดความสามารถด้านภาษาต่างประเทศ จำนวน 20 คน มีผู้ผ่านการอบรม จำนวน 20 คน

3.3 การทดสอบมาตรฐานฝีมือแรงงานแห่งชาติ มีจำนวนผู้สมัครทั้งสิ้น 151 คน 6 กลุ่มอาชีพ โดยผ่านการทดสอบ จำนวน 77 คน คิดเป็นร้อยละ 50.99 ของจำนวน ผู้เข้ารับการฝึกอบรม ผู้สมัครเข้าทดสอบมาตรฐานฝีมือ คือ (1) ช่างไฟฟ้าภายในอาคาร ระดับ 1 จำนวน 60 คน คิดเป็นร้อยละ 39.74 ของผู้สมัครเข้าทดสอบโดยผ่านการทดสอบ จำนวน 32 คน (2) พนักงานการใช้คอมพิวเตอร์ (ประมวลคำ) ระดับ 1 จำนวน 33 คน คิดเป็นร้อยละ 21.85 ของผู้สมัครเข้าทดสอบ ยังไม่มีผู้ผ่านการทดสอบ (3) ช่างก่ออิฐ ระดับ 1 จำนวน 25 คน คิดเป็นร้อยละ 16.56 ของผู้สมัครเข้าทดสอบ โดยผ่านการทดสอบ จำนวน 21 คน (4) ช่างเชื่อมอาร์คโลหะด้วยมือ ระดับ 1 จำนวน 14 คน คิดเป็นร้อยละ 9.27 ของผู้สมัครเข้าทดสอบ โดยผ่านการทดสอบ จำนวน 14 คน (5) ช่างอิเล็กทรอนิกส์ (โทรทัศน์) ระดับ 1 จำนวน 10 คน คิดเป็นร้อยละ 6.62 ของผู้สมัครเข้าทดสอบ โดยผ่านการทดสอบ จำนวน 1 คน (6) ช่างซ่อมไมโครคอมพิวเตอร์ ระดับ 1 จำนวน 9 คน คิดเป็นร้อยละ 5.96 ของผู้สมัครเข้าทดสอบ โดยผ่านการทดสอบ จำนวน 9 คน



3.4 ฝึกอาชีพเสริม ในไตรมาสนี้มีผู้เข้ารับการฝึกเสริมทักษะ 2 กลุ่ม จำนวน 120 คน คือ (1) ฝึกอบรมแรงงานกลุ่มเป้าหมายเฉพาะ (ผู้ต้องขัง , ทหารเกณฑ์ , แรงงานนอกระบบ , โครงการพระราชดำริ) จำนวน 100 คน คิดเป็นร้อยละ 83.33 ของจำนวนผู้เข้าทดสอบมาตรฐานฝีมือ โดยผ่านการทดสอบ 95 คน คิดเป็นร้อยละ 82.61 ของจำนวนผู้ผ่านการฝึก (2) ฝึกอบรมแรงงานผู้สูงอายุเพื่อเพิ่มโอกาสในการประกอบอาชีพ มีผู้เข้าฝึกอาชีพเสริม จำนวน 20 คน คิดเป็นร้อยละ 16.67 ของจำนวนผู้เข้าทดสอบมาตรฐานฝีมือ โดยผ่านการทดสอบ 20 คน คิดเป็นร้อยละ 17.39 ของจำนวนผู้ผ่านการฝึก

3.5 การรับรองความรู้ความสามารถ ในไตรมาสนี้มีผู้เข้ารับการฝึกเสริมทักษะ 1 กลุ่ม จำนวน 23 คน คือ ช่างไฟฟ้าภายในอาคาร จำนวน 23 คน คิดเป็นร้อยละ 100 ของจำนวนผู้เข้ารับการประเมิน โดยผ่านการทดสอบ 23 คน คิดเป็นร้อยละ 100 ของจำนวนผู้ผ่านการประเมิน

4. การคุ้มครองแรงงานและสวัสดิการ

4.1 การตรวจแรงงาน สำนักงานสวัสดิการและคุ้มครองแรงงานจังหวัดนครศรีธรรมราช ได้ดำเนินการตรวจสอบสถานประกอบการในไตรมาส 1 ปี 2561 มีสถานประกอบการที่ผ่านการตรวจคุ้มครองแรงงานทั้งสิ้น จำนวน 195 แห่ง มีลูกจ้างที่ผ่านการตรวจหรือได้รับการคุ้มครอง รวม 4,345 คน ในจำนวนนี้แยกเป็นเพศชาย จำนวน 2,267 คน คิดเป็นร้อยละ 52.17 และเพศหญิง จำนวน 2,072 คน คิดเป็นร้อยละ 47.69 และเด็ก จำนวน 6 คน คิดเป็นร้อยละ 0.14 ซึ่งสถานประกอบการที่ผ่านการตรวจส่วนใหญ่เป็นสถานประกอบการที่มีลูกจ้าง 10-19 คน จำนวน 72 แห่ง คิดเป็นร้อยละ 36.92 ของจำนวนสถานประกอบการที่ผ่านการตรวจ ลูกจ้างที่ผ่านการตรวจ รวม 970 คน คิดเป็นร้อยละ 22.32 ของจำนวนลูกจ้างที่ผ่านการตรวจทั้งหมด รองลงมา เป็นขนาดลูกจ้าง 20-49 คน มีจำนวน 42 แห่ง คิดเป็นร้อยละ 21.54 มีลูกจ้างที่ผ่านการตรวจรวม 1,291 คน คิดเป็นร้อยละ 29.71 และขนาดลูกจ้าง 5-9 คน มีจำนวน 33 แห่ง คิดเป็นร้อยละ 11.92 มีลูกจ้างที่ผ่านการตรวจ รวม 248 คน คิดเป็นร้อยละ 5.71 (ภาคผนวกตารางที่ 15)

ตารางที่ 5 การตรวจแรงงานในจังหวัดนครศรีธรรมราชจำแนกตามขนาดสถานประกอบการ ไตรมาส 1 ปี 2561

สถานประกอบการ/ลูกจ้างที่ผ่านการตรวจ		
ขนาดสถานประกอบการ	สปก* (แห่ง)	ลูกจ้าง (คน)
1-4 คน	31	76
5-9 คน	33	248
10-19 คน	72	970
20-49 คน	42	1,291
50-99 คน	10	690
100-299 คน	7	1,070
300-499 คน	0	0
500-999 คน	0	0
1,000 คนขึ้นไป	0	0
รวม	195	4,345

ที่มา : สำนักงานสวัสดิการและคุ้มครองแรงงานจังหวัดนครศรีธรรมราช



ในส่วนของผลการตรวจสอบสถานประกอบการ พบว่า สถานประกอบการที่ปฏิบัติถูกต้องตามกฎหมาย จำนวน 173 แห่ง และปฏิบัติไม่ถูกต้องในไตรมาสนี้มี จำนวน 22 แห่ง

การตรวจความปลอดภัยในการทำงาน โดยจำแนกตามขนาดสถานประกอบการ พบว่าไตรมาสนี้ สถานประกอบการที่ผ่านการตรวจความปลอดภัยมีจำนวนทั้งหมด 74 แห่ง ลูกจ้างที่ผ่านการตรวจทั้งสิ้น 1,927 คน ซึ่งสถานประกอบการที่ผ่านการตรวจส่วนใหญ่เป็นสถานประกอบการที่มีลูกจ้าง 10-19 คน จำนวน 28 แห่ง คิดเป็นร้อยละ 37.84 ของจำนวนสถานประกอบการที่ผ่านการตรวจ ลูกจ้างที่ผ่านการตรวจรวม 405 คน คิดเป็นร้อยละ 21.02 ของจำนวนลูกจ้างที่ผ่านการตรวจทั้งหมด รองลงมาคือสถานประกอบการที่มีลูกจ้าง 20-49 คน จำนวน 22 แห่ง คิดเป็นร้อยละ 29.73 มีลูกจ้างที่ผ่านการตรวจ 751 คน คิดเป็นร้อยละ 38.97 ผลการตรวจ ความปลอดภัย พบว่าสถานประกอบการที่ปฏิบัติถูกต้อง จำนวน 66 แห่ง ในไตรมาสนี้มีสถานประกอบการที่ปฏิบัติไม่ถูกต้อง จำนวน 8 แห่ง

**ตารางที่ 6 การตรวจความปลอดภัยในการทำงานในจังหวัดนครศรีธรรมราช
จำแนกตามขนาดสถานประกอบการ ไตรมาส 1 ปี 2561**

สถานประกอบการ/ลูกจ้างที่ผ่านการตรวจ		
ขนาดสถานประกอบการ	สปก* (แห่ง)	ลูกจ้าง (คน)
ไม่ระบุลูกจ้าง	6	17
1-4 คน	11	82
5-9 คน	28	405
10-19 คน	22	751
20-49 คน	3	222
50-99 คน	4	450
100-199 คน	0	0
299-499 คน	0	0
500-999 คน	0	0
1,000 คนขึ้นไป	0	0
รวม	74	1,927

ที่มา :สำนักงานสวัสดิการและคุ้มครองแรงงานจังหวัดนครศรีธรรมราช

ประเภทของอุตสาหกรรมที่ผ่านการตรวจความปลอดภัยมากที่สุดในไตรมาสนี้ คือ การขายส่ง การขายปลีก การซ่อมแซมยานยนต์ รถจักรยานยนต์ ของใช้ส่วนบุคคลและของใช้ในครัวเรือน จำนวน 17 แห่ง คิดเป็นร้อยละ 22.67 ของสถานประกอบการที่ผ่านการตรวจทั้งหมด มีลูกจ้างที่ผ่านการตรวจ จำนวน 394 คน คิดเป็นร้อยละ 23.05 รองลงมาเป็นประเภท การการผลิต จำนวน 15 แห่ง คิดเป็นร้อยละ 20.00 มีลูกจ้างที่ผ่านการตรวจ จำนวน 612 คน คิดเป็นร้อยละ 35.81 และประเภทก่อสร้าง จำนวน 12 แห่ง คิดเป็นร้อยละ 16.00 มีลูกจ้างที่ผ่านการตรวจ จำนวน 61 คน คิดเป็นร้อยละ 3.57 ผลการตรวจความปลอดภัย พบว่า สถานประกอบการที่ปฏิบัติถูกต้อง จำนวน 65 แห่ง และปฏิบัติไม่ถูกต้องในไตรมาสนี้มี จำนวน 8 แห่ง



ตารางที่ 7 ผลการตรวจความปลอดภัยจังหวัดนครศรีธรรมราช จำแนกตามประเภท
อุตสาหกรรม ไตรมาส 1 ปี 2561

ประเภทอุตสาหกรรม	สปก.ที่ ผ่านการ ตรวจ	ลูกจ้าง ที่ผ่านการ ตรวจ (คน)	ผลการตรวจ	
			ถูกต้อง	ไม่ ถูกต้อง
1. เกษตรกรรม การล่าสัตว์ และการป่าไม้	1	32	1	0
2. การผลิต	15	612	14	1
3. การไฟฟ้า ก๊าซ และการประปา	1	42	1	0
4. การก่อสร้าง	12	61	11	1
5. การขายส่ง การขายปลีก การซ่อมแซมยานยนต์ รถจักรยานยนต์ ของใช้ส่วนบุคคลและของใช้ในครัวเรือน	17	394	16	1
6. โรงแรม และภัตตาคาร	9	149	7	2
7. การขนส่ง สถานที่เก็บสินค้า และการคมนาคม	3	34	2	1
8. การเป็นสื่อกลางทางการเงิน	7	111	7	0
9. กิจการด้านอสังหาริมทรัพย์ การให้เช่า และกิจกรรมทางธุรกิจ	3	41	3	1
10. งานด้านสุขภาพ และงานสังคมสงเคราะห์	1	106	0	0
11. กิจกรรมด้านบริการ ชุมชน สังคม และการให้บริการส่วนบุคคลอื่น ๆ	1	42	0	1
รวม	75	1,709	65	8

ที่มา : สำนักงานสวัสดิการและคุ้มครองแรงงานจังหวัดนครศรีธรรมราช

4.2 การแรงงานสัมพันธ์ นอกเหนือจากภารกิจด้านการคุ้มครองแรงงานและดูแลความปลอดภัยแก่นายจ้างและลูกจ้างแล้ว หน่วยงานสังกัดกระทรวงแรงงานในจังหวัด โดยสำนักงานสวัสดิการและคุ้มครองแรงงานจังหวัดนครศรีธรรมราช ยังมีภารกิจในการส่งเสริมและพัฒนาระบบแรงงานสัมพันธ์ให้เหมาะสมและสอดคล้องกับเศรษฐกิจสังคมเพื่อป้องกันความขัดแย้งและเสริมสร้างความร่วมมือที่ดีต่อกันระหว่างนายจ้าง ลูกจ้าง และผู้มีส่วนเกี่ยวข้อง โดยมีเป้าหมายหลักเพื่อสร้างสันติสุขในวงการแรงงาน สหภาพแรงงาน 1 แห่ง คือสหภาพแรงงานไฟฟ้าแห่งประเทศไทย (สร.ผฟ)

4.3 การสวัสดิการแรงงาน กิจกรรมที่ช่วยสนับสนุนส่งเสริมให้ผู้ใช้แรงงานมีคุณภาพชีวิตที่ดีขึ้น นอกเหนือจากการตรวจสถานประกอบการเพื่อให้การคุ้มครองให้ผู้ใช้แรงงานตามที่ได้กล่าวมาแล้ว สำนักงานสวัสดิการและคุ้มครองแรงงานจังหวัดนครศรีธรรมราช ยังมีการส่งเสริมการจัดสวัสดิการแรงงานในสถานประกอบการ โดยในไตรมาส 1 ปี 2561 ได้ดำเนินการส่งเสริมให้สถานประกอบการจัด สวัสดิการในการส่งเสริมและให้บริการด้านสวัสดิการแรงงานนอกเหนือจากที่กฎหมายกำหนด 173 แห่ง ลูกจ้างที่ได้รับการส่งเสริมจำนวน 9,596 คน



5. การประกันสังคม

กองทุนประกันสังคม เป็นการประกันสังคมตามมาตรา 33 ภาคบังคับที่นายจ้างและลูกจ้างในสถานประกอบการทุกแห่งที่มีลูกจ้างตั้งแต่ 1 คนขึ้นไปทุกคนต้องจ่ายเงินสมทบเข้ากองทุนร้อยละ 5 เท่ากันของเงินค่าจ้างรายเดือนไม่เกินฝ่ายละ 750 บาท และรัฐบาลจ่ายเงินสมทบอีกส่วนหนึ่ง โดยกองทุนจ่ายเงินประโยชน์ทดแทนแก่ลูกจ้างใน 7 กรณี คือ กรณีเจ็บป่วย กรณีทุพพลภาพ กรณีเสียชีวิตที่ไม่เกี่ยวกับการทำงานให้กับนายจ้าง กรณีคลอดบุตร กรณีสงเคราะห์บุตร กรณีชราภาพ และกรณีว่างงาน มีสถานประกอบการที่ขึ้นทะเบียนประกันสังคมทั้งสิ้น 4,141 แห่ง เพิ่มขึ้นจากไตรมาสที่แล้ว จำนวน 6 แห่ง ซึ่งเพิ่มขึ้นคิดเป็นร้อยละ 0.14 (ไตรมาส 4/2560 มี 4,135 แห่ง) สำหรับผู้ประกันตนไตรมาสนี้มีจำนวนทั้งสิ้น 64,490 คน เพิ่มขึ้นจากไตรมาส 4/2560 จำนวน 714 คน (ไตรมาส 4/2560 จำนวน 63,776 คน) ซึ่งเพิ่มขึ้นคิดเป็นร้อยละ 1.11 และมีสถานพยาบาลในสังกัดประกันสังคมที่เป็นสถานพยาบาลของรัฐบาล จำนวน 5 แห่ง ผู้ประกันตนตามมาตรา 39 ที่ไม่มีนายจ้างต้องจ่ายเงินสมทบเดือนละ 432 บาท รัฐบาลจ่ายเงินสมทบอีกส่วนหนึ่งและผู้ประกันตนจะได้รับเงินทดแทนใน 6 กรณี คือ กรณีเจ็บป่วย กรณีทุพพลภาพ กรณีเสียชีวิต กรณีคลอดบุตร กรณีสงเคราะห์บุตร และกรณีชราภาพ

เมื่อพิจารณาจากจำนวนสถานประกอบการ และลูกจ้างที่อยู่ในข่ายกองทุนประกันสังคมตามประเภทอุตสาหกรรม พบว่าส่วนใหญ่เป็นประเภท อุตสาหกรรมการขายส่ง การขายปลีก มีจำนวน 1,159 แห่ง คิดเป็นร้อยละ 43.21 ของจำนวนสถานประกอบการที่ขึ้นทะเบียนทั้งหมด มีจำนวนผู้ประกันตน 10,745 คน คิดเป็นร้อยละ 32.63 ของจำนวนผู้ประกันตนทั้งหมด รองลงมาคือประเภทการผลิต มีจำนวน 450 แห่ง คิดเป็นร้อยละ 16.78 มีจำนวนผู้ประกันตน 10,095 คน คิดเป็นร้อยละ 30.65 และประเภทโรงแรมและภัตตาคาร มีจำนวน 239 แห่ง คิดเป็นร้อยละ 8.91 มีจำนวนผู้ประกันตน 1,702 คน คิดเป็นร้อยละ 5.17 (ภาคผนวกตารางที่ 19)

กองทุนเงินทดแทน เป็นการประกันสังคมภาคบังคับที่นายจ้างสถานประกอบการที่มีความเสี่ยงต่อความปลอดภัยจ่ายเงินสมทบฝ่ายเดียวตามประเภทกิจการที่มีความเสี่ยง จำนวน 4,141 แห่ง ลูกจ้าง 64,490 คน ให้ความคุ้มครองกรณีเจ็บป่วย ประสบอันตรายและเสียชีวิตเนื่องจากการทำงานให้กับลูกจ้าง

การประกันสังคมตามมาตรา 40 ภาคสมัครใจ เป็นการประกันสังคมที่รัฐบาลต้องการให้ประชาชนที่มีอายุ 15 – 60 ปี ไม่เป็นผู้ประกันตนตามมาตรา 33 และ มาตรา 39 การประกันสังคมภาคบังคับ

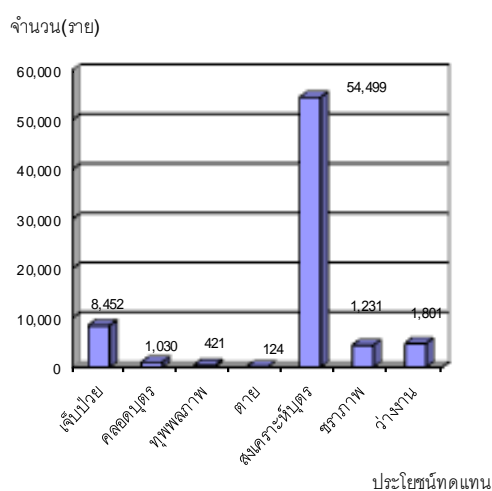
ไตรมาสที่ 1/2561 (มกราคม – มีนาคม 2561)

จำนวนผู้ประกันตน	มาตรา		
	33	39	40
นครศรีธรรมราช	38,932	9,015	31,402
สาขาทุ่งสง	19,500	3,741	14,568
สาขาสิชล	2,116	1,398	2,116
รวม	48,086	14,154	48,086



การใช้บริการของกองทุนประกันสังคมจังหวัดนครศรีธรรมราช จำนวนการใช้บริการของกองทุนประกันสังคม ตามประเภทของประโยชน์ทดแทน 7 กรณี ได้แก่ เจ็บป่วย คลอดบุตร ทูพพลภาพ ตาย สงเคราะห์บุตร ชราภาพ และว่างงาน พบว่าจำนวนผู้ใช้บริการทั้งสิ้น 73,836 ราย ซึ่งเพิ่มขึ้นจากไตรมาสที่แล้ว 18,625 ราย สำหรับประเภทประโยชน์ทดแทนที่ผู้ประกันตนใช้บริการสูงสุดได้แก่ กรณีสงเคราะห์บุตรมีผู้ประกันตนใช้บริการ 54,499 ราย คิดเป็นร้อยละ 73.81 ของผู้ใช้บริการทั้งหมด รองลงมาได้แก่ กรณีเจ็บป่วย จำนวน 8,452 ราย คิดเป็นร้อยละ 11.45 กรณีว่างงาน จำนวน 4,835 คน คิดเป็นร้อยละ 6.55 และกรณีชราภาพ จำนวน 4,475 คน คิดเป็นร้อยละ 6.06 ตามลำดับ

แผนภูมิ 11 ผู้ประกันตนในจังหวัดนครศรีธรรมราชที่ใช้บริการกองทุนประกันสังคมจำแนกตามประเภทประโยชน์ทดแทนไตรมาส 1 ปี 2561



ที่มา: สำนักงานประกันสังคมจังหวัดนครศรีธรรมราช

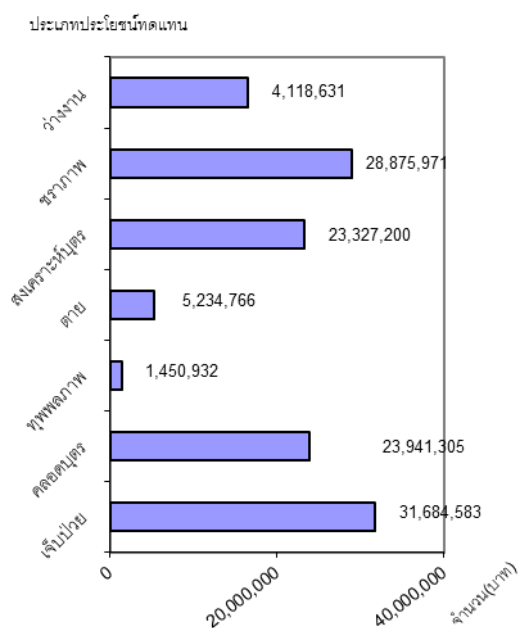
โดยเมื่อพิจารณาตามปริมาณการจ่ายเงินประโยชน์ทดแทน พบว่ามีการจ่ายเงินทั้งสิ้น 113,034,540 ล้านบาท โดยกรณีเจ็บป่วย มีการจ่ายประโยชน์ทดแทนสูงสุดคือ 31,684,583 ล้านบาท คิดเป็นร้อยละ 24.18 รองลงมาคือ กรณีชราภาพ จ่ายประโยชน์ทดแทน 28,875,971 ล้านบาท คิดเป็นร้อยละ 22.04 และกรณีคลอดบุตร จ่ายประโยชน์ทดแทน 23,941,305 ล้านบาท คิดเป็นร้อยละ 18.27

การใช้บริการของกองทุนทดแทนเนื่องจากการทำงาน จังหวัดนครศรีธรรมราช

จำนวนการใช้บริการของกองทุนเงินทดแทนได้รับประโยชน์ทดแทน จำนวน 148 คน ผู้ประกันตนที่ใช้บริการสูงสุดได้แก่กรณีหยุดงานไม่เกิน 3 วัน มีจำนวน 106 คน คิดเป็นร้อยละ 71.62 ของผู้ใช้บริการทั้งหมด รองลงมาเป็นกรณีหยุดงานเกิน 3 วัน จำนวน 41 คน คิดเป็นร้อยละ 27.70 และกรณีตาย จำนวน 1 คน คิดเป็นร้อยละ 0.68 การจ่าย เงินประโยชน์ทดแทนทั้งสิ้น 1,766,389.70 บาท



แผนภูมิ 12 การจ่ายเงินประโยชน์ทดแทนจังหวัดนครศรีธรรมราช
จำแนกตามประเภทประโยชน์ทดแทน ไตรมาส 1 ปี 2561



ที่มา: สำนักงานประกันสังคมจังหวัดนครศรีธรรมราช

5.3 การเลิกจ้าง สถานประกอบกิจการในจังหวัดนครศรีธรรมราช ที่เลิกกิจการมีทั้งสิ้น จำนวน 53 แห่ง และมีลูกจ้างที่ถูกเลิกจ้าง จำนวนทั้งสิ้น 177 คน ในไตรมาสที่ 1/2561 มีประเภทกิจการที่ถูกเลิกจ้าง เพียง 3 กิจการ คือ 1) กิจการประเภทอื่นๆ จำนวน 48 แห่ง มีลูกจ้างที่ถูกเลิกจ้าง จำนวน 147 คน 2) ร้านสินค้าเบ็ดเตล็ด การค้าอื่น ๆ จำนวน 4 แห่ง มีลูกจ้างที่ถูกเลิกจ้าง จำนวน 28 คน 3) ร้านอาหาร โรงแรม ห้องเช่า จำนวน 1 แห่ง มีลูกจ้างที่ถูกเลิกจ้าง จำนวน 2 คน

ตารางที่ 8 ประเภทกิจการที่เลิกจ้าง/ลูกจ้างในจังหวัดนครศรีธรรมราชไตรมาส 1 ปี 2561

ประเภทกิจการ	สปก*(แห่ง)	ลูกจ้าง(คน)
1. ร้านค้าเครื่องใช้ไฟฟ้า ยานพาหนะ	0	0
2. ร้านสินค้าเบ็ดเตล็ด การค้าอื่น ๆ	4	28
3. ร้านอาหาร โรงแรม ห้องเช่า	1	2
4. การก่อสร้าง	0	0
5. สถาบันการเงิน บริการ ด้านธุรกิจ	0	0
6. อื่น ๆ	48	147
รวม	53	177

ที่มา: สำนักงานประกันสังคมจังหวัดนครศรีธรรมราช



ปัจจุบันจังหวัดนครศรีธรรมราช มีสถานพยาบาลในสังกัดประกันสังคมที่เป็นสถานพยาบาล
ของรัฐบาล จำนวน 5 แห่ง คือ โรงพยาบาลมหาราชนครศรีธรรมราช โรงพยาบาลทุ่งสง โรงพยาบาล
ค่ายชิวราษฎร์ โรงพยาบาลสีชล และโรงพยาบาลท่าศาลา

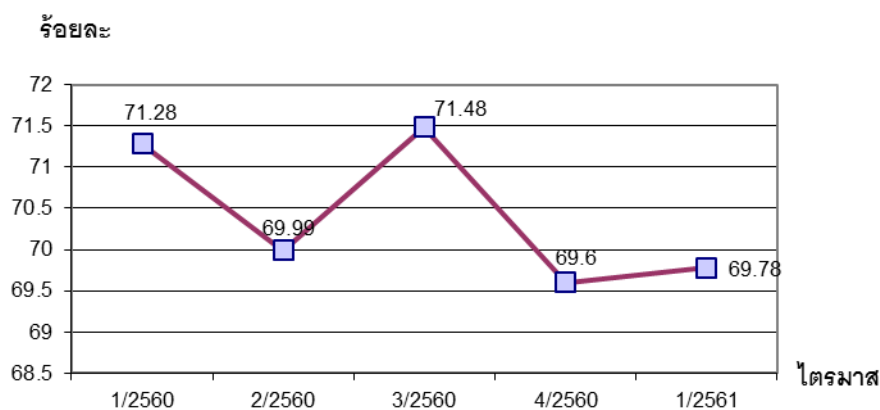


ดัชนีชี้วัดภาวะแรงงาน

1. อัตราการมีส่วนร่วมในกำลังแรงงาน

อัตราการมีส่วนร่วมในกำลังแรงงาน เป็นตัวชี้วัดที่แสดงให้เห็นถึงสภาพกำลังแรงงานในตลาดแรงงานของจังหวัดนครศรีธรรมราชเมื่อเทียบกับประชากรวัยแรงงานทั้งหมด โดยคำนวณจากกำลังแรงงานในจังหวัดนครศรีธรรมราช เทียบกับประชากรที่มีอายุ 15 ปีขึ้นไปในจังหวัด พบว่าไตรมาส 1 ปี 2561 อัตราการมีส่วนร่วมในกำลังแรงงานจังหวัดนครศรีธรรมราช มีอัตราร้อยละ 69.78 เพิ่มขึ้น เมื่อเทียบกับไตรมาสที่ 4 ปี 2560 ที่มีอัตรา 69.60 และเมื่อเทียบกับไตรมาสเดียวกันของปีที่ผ่านมาพบว่า มีอัตราเพิ่มขึ้นร้อยละ 0.18

แผนภูมิ 13 อัตราการมีส่วนร่วมในกำลังแรงงาน
จังหวัดนครศรีธรรมราช



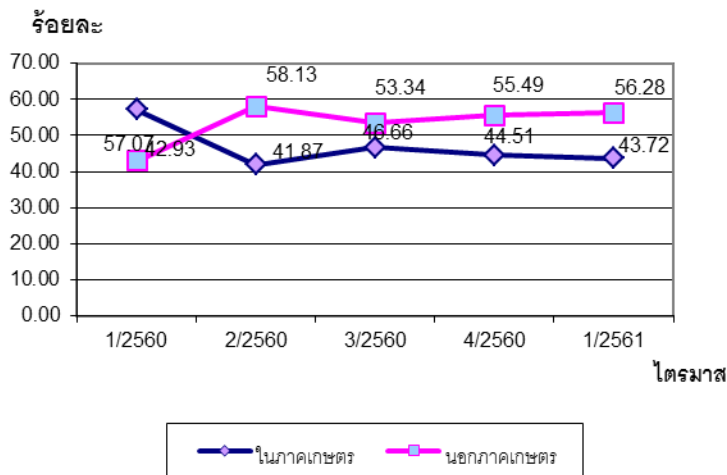
ที่มา : สำนักงานสถิติจังหวัดนครศรีธรรมราช

2. อัตราการจ้างงาน

อัตราการจ้างงานต่อกำลังแรงงานเป็นตัวชี้วัดที่แสดงให้เห็นถึงภาวะการจ้างงานในตลาดแรงงานของจังหวัดนครศรีธรรมราช ว่ามีส่วนน้อยเพียงใดสำหรับอัตราการจ้างงานในภาคเกษตรของจังหวัดนครศรีธรรมราช ซึ่งคำนวณจากผู้มีงานทำในภาคเกษตรในจังหวัดนครศรีธรรมราช ต่อกำลังแรงงานที่มีงานทำในจังหวัดนครศรีธรรมราช ไตรมาส 1 ปี 2561 พบว่าอัตราการจ้างงานในภาคเกษตรจังหวัดนครศรีธรรมราช มีอัตราร้อยละ 43.72 ลดลงเมื่อเทียบกับไตรมาส 4 ปี 2560 ที่มีร้อยละ 44.51 และเมื่อเทียบกับไตรมาสเดียวกันของปีที่ผ่านมาพบว่า เพิ่มขึ้นจากไตรมาส 1 ปี 2560 ที่มีอัตราร้อยละ 42.93 ส่วนอัตราการจ้างงานนอกภาคเกษตรไตรมาส 1 ปี 2561 มีอัตราร้อยละ 56.28 มีสัดส่วนเพิ่มขึ้นจากไตรมาส 4 ปี 2560 ที่มีอัตราร้อยละ 53.49 และลดลงจากไตรมาสเดียวกันของปีที่ผ่านมา ซึ่งมีอัตราร้อยละ 57.07



แผนภูมิ 14 อัตราการจ้างงานใน/นอกภาคเกษตรของจังหวัดนครศรีธรรมราช

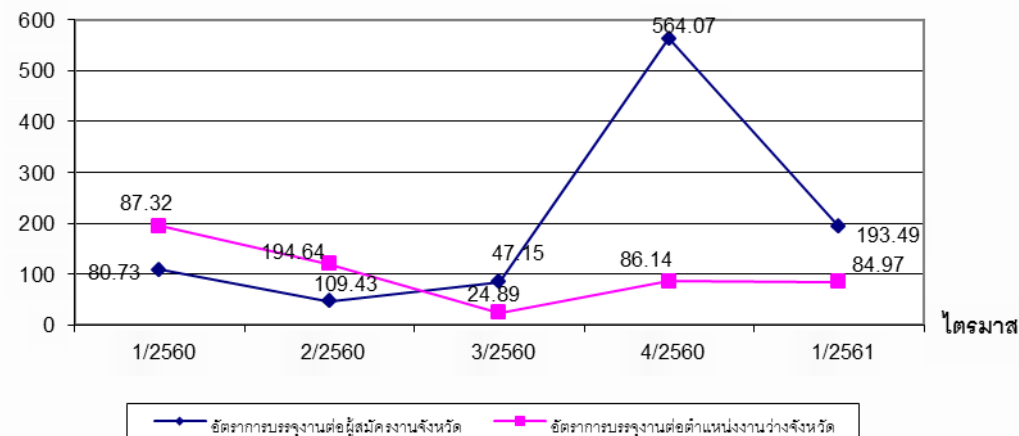


ที่มา : สำนักงานสถิติจังหวัดนครศรีธรรมราช

3. อัตราการบรรจุนาน

อัตราการบรรจุนานของจังหวัดนครศรีธรรมราชในแต่ละไตรมาสเป็นตัวชี้วัดที่แสดงให้เห็นถึงการเคลื่อนไหวของภาวะการด้านแรงงาน ซึ่งสามารถศึกษาวิเคราะห์จากตำแหน่งงานว่างและจำนวนผู้สมัครงานมาวิเคราะห์จำนวนการบรรจุนาน โดยอัตราการบรรจุนานต่อผู้สมัครงาน คำนวณจากได้รับการบรรจุนานในจังหวัดเทียบกับจำนวนผู้สมัครงานในจังหวัด สำหรับไตรมาส 1 ปี 2561 อยู่ที่อัตราร้อยละ 193.49 เพิ่มขึ้นจากไตรมาสที่ผ่านมามีอัตราการบรรจุนานเพิ่มขึ้นร้อยละ 44.06 และในไตรมาส 1 ปี 2561 มีอัตราการบรรจุนานต่อตำแหน่งงานว่าง อยู่ที่ร้อยละ 84.97

แผนภูมิ 15 อัตราการบรรจุนานของจังหวัดนครศรีธรรมราช



ที่มา : สำนักงานจัดหางานจังหวัดนครศรีธรรมราช

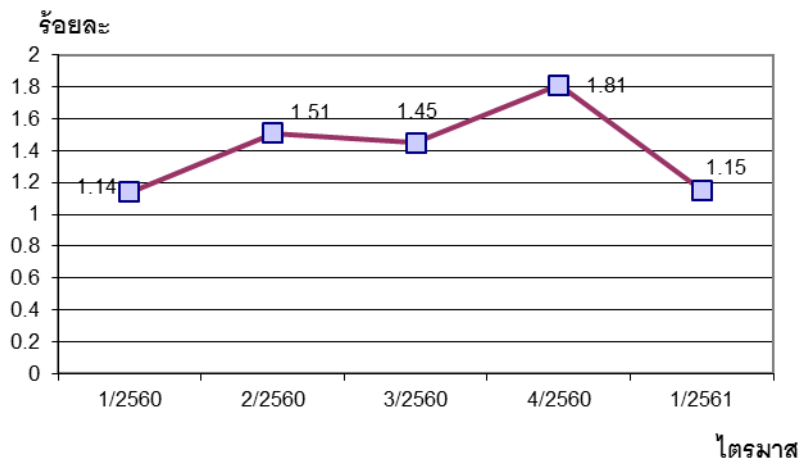
** เนื่องจากเป็นผลจากรายงานผลการปฏิบัติงานในประเทศ ซึ่งสรุปมาจากระบบสารสนเทศการจัดหางานในประเทศ ซึ่งผู้ลงทะเบียนสมัครงาน หมายถึงคนใหม่ที่เข้ามาในระบบ ทำให้คนใหม่มีจำนวนน้อยส่วนการบรรจุนาน เป็นผลมาจากทั้งคนใหม่และคนเก่า ที่มีการบรรจุไปในห้วงเวลาดังกล่าว**



4. อัตราการว่างงาน

อัตราการว่างงานในจังหวัดนครศรีธรรมราช มีการปรับตัวเพิ่มขึ้นหรือลดลงตามปัจจัยหลักต่าง ๆ เช่น เศรษฐกิจ ฤดูกาลต่างๆ และจำนวนผู้สำเร็จการศึกษา โดยคำนวณจากจำนวนผู้ไม่มีงานทำใน จังหวัดเทียบกับกำลังแรงงานของจังหวัด ซึ่งจังหวัดนครศรีธรรมราช ถือได้ว่าจำนวนผู้ไม่มีงานทำมีน้อยเมื่อเทียบกับกำลังแรงงานของจังหวัด ในไตรมาส 1 ปี 2561 พบว่าอัตราการว่างงาน มีอัตราร้อยละ 1.15 โดยเปรียบเทียบกับไตรมาสที่ผ่านมา จะพบว่าอัตราการว่างงานมีสัดส่วนเพิ่มขึ้นจากไตรมาส 4 ปี 2560 ที่มีร้อยละ 1.81 และเมื่อเปรียบเทียบกับไตรมาสเดียวกันของปีที่ผ่านมาปรากฏว่าอัตราการว่างงานลดลงร้อยละ 0.34

แผนภูมิ 16 อัตราการว่างงานของจังหวัดนครศรีธรรมราช



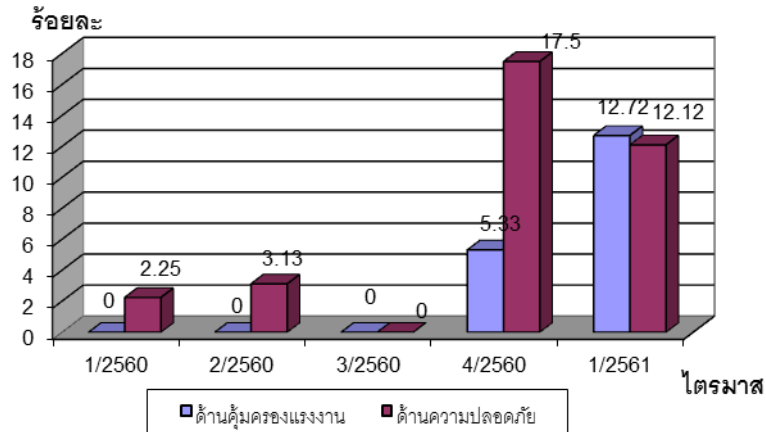
ที่มา : สำนักงานสถิติจังหวัดนครศรีธรรมราช

5. อัตราการไม่ปฏิบัติตามข้อกำหนดของสถานประกอบการ

อัตราการไม่ปฏิบัติตามข้อกำหนดของสถานประกอบการเป็นตัวชี้วัดอย่างหนึ่งที่สถานประกอบการหรือนายจ้างไม่ใส่ใจต่อข้อกำหนดหรือไม่ให้ความสำคัญในเรื่องคุณภาพชีวิตของลูกจ้าง หรือบางสถานประกอบการอาจจะไม่ทราบก็ตาม ซึ่งถือว่าส่งผลกระทบต่อสังคมโดยรวม สำหรับการดำเนินการของเจ้าหน้าที่ในจังหวัดนครศรีธรรมราช ส่วนใหญ่เป็นการให้คำแนะนำเพื่อปฏิบัติให้ถูกต้องในครั้งต่อไป อัตราการไม่ปฏิบัติตามข้อกำหนดของสถานประกอบการ แยกเป็นการไม่ปฏิบัติตามข้อกำหนดคุ้มครองแรงงาน และการไม่ปฏิบัติตามข้อกำหนดความปลอดภัยพบว่า อัตราการไม่ปฏิบัติตามข้อกำหนดคุ้มครองแรงงานของสถานประกอบการในจังหวัด โดยคำนวณจากสถานประกอบการที่ทำผิดกฎหมายคุ้มครองแรงงานในจังหวัดต่อจำนวนสถานประกอบการที่ผ่านการตรวจคุ้มครองแรงงานในจังหวัด ไตรมาสที่ 1 ปี 2561 มีอัตราร้อยละ 12.72 เพิ่มขึ้นจากไตรมาสที่ 4 ปี 2560 ที่มีอัตราร้อยละ 5.33 แต่อัตราที่เพิ่มขึ้นหรือลดลงของสถานประกอบการ ที่ทำผิดกฎหมายคุ้มครองแรงงานและกฎหมายความปลอดภัย ต้องคำนึงถึงจำนวนสถานประกอบการที่ผ่านการตรวจของแต่ละไตรมาสด้วย



แผนภูมิ 17 อัตราการไม่ปฏิบัติตามข้อกำหนดคุ้มครองแรงงาน/กฎหมายความปลอดภัยในการทำงาน

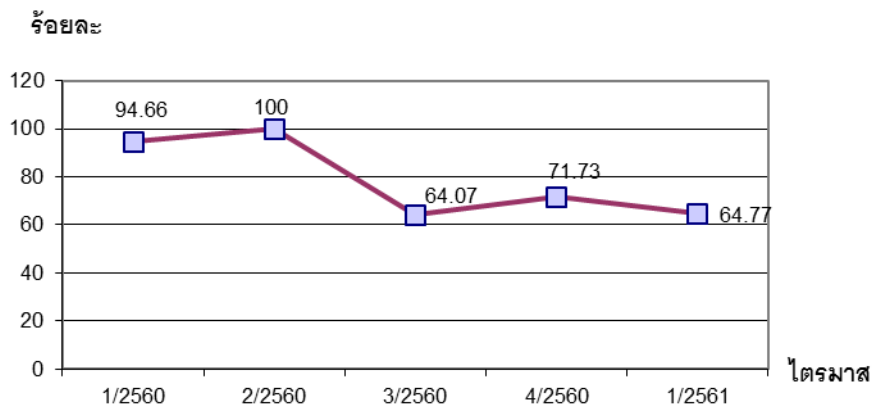


ที่มา : สำนักงานสวัสดิการและคุ้มครองแรงงาน

6. อัตราสถานประกอบการที่เข้าสู่ระบบประกันสังคม

อัตราสถานประกอบการที่เข้าสู่ระบบประกันสังคมจังหวัดนครศรีธรรมราช ซึ่งคำนวณจากสถานประกอบการที่อยู่ในระบบประกันสังคมจังหวัด เทียบกับจำนวน สถานประกอบการทั้งหมดในจังหวัด พบว่ามีการเปลี่ยนแปลงอยู่ตลอดเวลา โดยในไตรมาส 1 ปี 2561 อยู่ที่อัตราร้อยละ 64.77 ลดลงจากไตรมาสที่ผ่านมา คือ ไตรมาส 4 ปี 2560 ซึ่งมีอัตราร้อยละ 71.73 ลดลงร้อยละ 6.96

แผนภูมิ 18 อัตราสถานประกอบการที่เข้าสู่ระบบประกันสังคมในจังหวัดนครศรีธรรมราช



ที่มา : สำนักงานประกันสังคมจังหวัดนครศรีธรรมราช



ตารางภาคผนวก



ตารางที่ 1 ประชากรจังหวัดนครศรีธรรมราช จำแนกตามเพศ และสถานภาพแรงงาน ไตรมาส 1 ปี 2561

หน่วย : คน

สถานภาพแรงงาน	Q1/2560	Q2/2560	Q3/2560	Q4/2560	Q1/2561		
					ชาย	หญิง	รวม
ประชากรรวม	1,554,432	1,555,149	1,556,468	1,556,468	770,686	786,217	1,556,903
ประชากรอายุ 15 ปีขึ้นไป	1,230,774	1,123,060	1,237,426	1,240,538	602,234	641,530	1,243,764
ผู้อยู่ในกำลังแรงงาน	877,315	862,618	884,499	863,392	489,651	378,304	867,955
กำลังแรงงานปัจจุบัน	877,315	862,618	884,499	863,392	489,651	378,304	867,955
- ผู้มีงานทำ	867,329	849,550	871,698	847,790	484,752	373,203	857,955
- ผู้ว่างงาน	9,986	13,068	12,801	15,602	4,899	5,101	10,000
กำลังแรงงานที่รอฤดูกาล	-	-	-	-	-	-	-
ผู้ไม่อยู่ในกำลังแรงงาน	353,459	371,442	352,927	377,146	112,583	263,226	375,809
- ทำงานบ้าน	139,392	153,456	131,761	159,784	4,714	134,575	139,289
- เรียนหนังสือ	76,273	77,196	69,190	72,774	33,801	46,373	80,174
- อื่น ๆ	137,794	140,790	151,976	144,587	74,068	82,278	156,347

ที่มา : สำนักงานสถิติจังหวัดนครศรีธรรมราช



ตารางที่ 2 ผู้มีงานทำจังหวัดนครศรีธรรมราช จำแนกตามประเภทอุตสาหกรรม ไตรมาส 1 ปี 2560 - ไตรมาส 1 ปี 2561 หน่วย : คน

ประเภทอุตสาหกรรม	Q1/2560	Q2/2560	Q3/2560	Q4/2560	1/2561		
					ชาย	หญิง	รวม
ภาคเกษตรกรรม							
1.เกษตรกรรม การล่าสัตว์ และการป่าไม้	386,807	383,591	406,699	377,329	230,165	144,973	375,138
นอกภาคเกษตรกรรม							
2. การทำเหมืองแร่ และเหมืองหิน	6,185	5,324	2,821	3,450	6,671	1,056	7,728
3. การผลิต	61,586	54,445	52,818	66,153	33,937	27,669	61,606
4. การไฟฟ้า ก๊าซ และการประปา	2,468	1,438	2,054	1,963	2,927	938	3,865
5. การจัดหาน้ำ บำบัดน้ำเสีย	2,858	2,630	2,972	366	1,514	-	1,514
6. การก่อสร้าง	55,227	65,369	68,101	56,984	54,025	6,572	60,597
7. การขายส่ง การขายปลีก การซ่อมแซมจักรยานยนต์ รถจักรยานยนต์ ของใช้ส่วนบุคคล และของใช้ในครัวเรือน	158,804	164,766	153,379	149,253	86,646	72,071	158,717
8. การขนส่ง สถานที่เก็บสินค้า และการคมนาคม	9,795	8,829	11,341	12,962	12,726	-	12,726
9. โรงแรม และภัตตาคาร	55,647	40,629	46,765	58,715	16,134	45,837	61,970
10. ข้อมูลข่าวสารและการสื่อสาร	493	1,641	3,172	1,415	1,228	172	1,400
11. กิจกรรมทางการเงินและการประกันภัย	8,661	6,704	4,063	5,777	4,829	6,131	10,960
12. กิจกรรมอสังหาริมทรัพย์ การให้เช่า และกิจกรรมทางธุรกิจ	213	1,439	2,454	356	587	-	587
13. กิจกรรมทางวิชาชีพและเทคโนโลยี	1,970	3,171	2,580	5,880	468	837	1,305
14. กิจกรรมด้านบริหารและการสนับสนุน	4,637	6,019	7,053	8,178	892	3,125	4,016
15. การบริหารราชการ และการป้องกันประเทศ	31,507	34,176	28,467	27,769	15,007	17,173	32,180
16. การศึกษา	32,177	28,696	25,945	27,971	5,976	21,075	27,051
17. งานด้านสุขภาพ และงานสังคมสงเคราะห์	8,332	9,602	10,613	7,245	630	7,141	7,771
18. งานด้านศิลปะ ความบันเทิง นันทนาการ	7,501	2,056	6,440	4,315	868	1,471	2,340
19. กิจกรรมบริการด้านอื่นๆ	31,482	27,214	30,811	29,413	9,372	12,953	22,325
20. ลูกจ้างในครัวเรือนส่วนบุคคล	978	1,813	3,151	2,296	149	4,009	4,158
21. องค์การระหว่างประเทศ	-	-	-	-	-	-	-
22. ไม่ทราบ	-	-	-	-	-	-	-
รวม	867,329	849,550	871,698	847,790	484,752	373,203	857,955



ตารางที่ 3 ผู้มีงานทำจังหวัดนครศรีธรรมราช จำแนกตามอาชีพและเพศ ปี 2560 - ไตรมาส 1 ปี 2561

หน่วย : คน

ประเภทอาชีพ	Q1 /2560	Q2 /2560	Q3 /2560	Q4 /2560	Q1/2561		
					ชาย	หญิง	รวม
1. ผู้บัญญัติกฎหมายข้าราชการระดับอาวุโสและผู้จัดการ	19,244	13,689	13,733	10,272	16,906	4,757	21,663
2. ผู้ประกอบวิชาชีพด้านต่าง ๆ	35,405	28,883	27,704	37,241	9,385	28,923	38,308
3. ผู้ประกอบวิชาชีพด้านเทคนิคสาขาต่าง ๆ และอาชีพที่เกี่ยวข้อง	21,040	21,631	18,481	16,074	7,338	8,999	16,337
4. เสมียน	22,629	22,676	21,278	21,408	4,774	18,068	22,841
5. พนักงานบริการและพนักงานในร้านค้าและตลาด	188,326	188,302	176,747	182,505	73,323	8,999	16,337
6. ผู้ปฏิบัติงานที่มีฝีมือในด้านการเกษตรและการประมง	372,354	355,703	383,208	361,941	213,766	140,229	353,995
7. ผู้ปฏิบัติงานด้านความสามารถทางฝีมือและธุรกิจการค้าที่เกี่ยวข้อง	90,225	96,056	93,252	84,666	70,136	24,547	94,683
8. ผู้ปฏิบัติการโรงงานและเครื่องจักรและผู้ปฏิบัติงานด้านการประกอบ	34,997	39,552	39,180	38,338	33,701	4,420	38,120
9. อาชีพขั้นพื้นฐานต่าง ๆ ในด้านการขายและการให้บริการ	83,110	83,059	98,114	95,345	55,424	29,804	85,228
10. คนงานซึ่งมิได้จำแนกไว้ในหมวดอื่น	-	-	-	-	-	-	-
รวม	867,329	849,550	871,698	871,698	484,752	373,203	857,955

ที่มา : สำนักงานสถิติจังหวัดนครศรีธรรมราช



ตารางที่ 4 ผู้มีงานทำจังหวัดนครศรีธรรมราช จำแนกตามระดับการศึกษาและเพศ ไตรมาส 1 ปี 2561

หน่วย : พัน

ระดับการศึกษา	Q4/2559	Q1/2560	Q2/2560	Q3/2560	Q4/2560	Q1/2561		
						ชาย	หญิง	รวม
1. ไม่มีการศึกษา	10,477	14,581	6,998	10,174	10,137	5,729	3,977	9,706
2. ต่ำกว่าประถมศึกษา	141,984	157,271	164,607	163,787	167,765	88,014	82,919	170,933
3. ประถมศึกษา	274,139	244,262	223,940	231,037	215,100	138,539	90,944	229,483
4. มัธยมศึกษาตอนต้น	122,892	150,205	144,555	154,536	155,813	103,060	46,951	150,011
5. มัธยมศึกษาตอนปลาย	134,043	137,742	132,907	141,950	120,749	69,861	54,809	124,670
- สายสามัญ	102,929	88,298	94,499	104,254	90,114	50,908	40,518	91,426
- สายอาชีวศึกษา	31,114	49,444	38,408	37,696	30,635	18,953	14,291	33,244
- สายวิชาการศึกษา	-	-	-	-	-	-	-	-
6. มหาวิทยาลัย	162,077	161,557	170,217	166,364	173,916	79,548	92,873	172,421
- สายวิชาการ	92,836	98,411	89,040	84,631	98,398	49,019	55,650	104,669
- สายวิชาชีพ	52,124	44,957	55,642	60,549	56,400	24,423	20,194	44,617
- สายวิชาการศึกษา	17,117	18,189	25,535	21,184	19,118	6,106	17,029	23,135
7. การศึกษาอื่น ๆ	-	-	-	-	-	-	-	-
8. ไม่ทราบ	3,788	1,711	6,241	3,851	4,310	-	134	134
รวม	849,400	867,329	849,550	871,698	847,790	484,752	373,203	857,955

ที่มา : สำนักงานสถิติจังหวัดนครศรีธรรมราช



ตารางที่ 5 จำนวนตำแหน่งงานว่าง ผู้สมัครงาน และการบรรจุงานจังหวัดนครศรีธรรมราชจำแนกตามการศึกษา ไตรมาส 4 /2560 – ไตรมาส 1/2561

วุฒิการศึกษา	ไตรมาส 4 ปี 2560			ไตรมาส 1 ปี 2561		
	ตำแหน่งงานว่าง (อัตรา)	ผู้ลงทะเบียนสมัครงาน (อัตรา)	บรรจุงาน (อัตรา)	ตำแหน่งงานว่าง (อัตรา)	ผู้ลงทะเบียนสมัครงาน (อัตรา)	บรรจุงาน (อัตรา)
ประถมศึกษาและต่ำกว่า	439	24	21	487	32	81
มัธยมศึกษา	288	56	130	331	119	304
ปวช.	108	11	67			
- พาณิชย	0	1	25	0	1	33
- ช่าง	0	0	12	0	0	12
- อื่นๆ	108	10	30	116	125	173
ปวส.	158	23	107			
- พาณิชย	0	6	44	0	13	60
- ช่าง	0	3	30	0	2	20
- อื่นๆ	158	14	33	126	76	73
อนุปริญญา	27	0	3	36	1	5
ปริญญาตรี	329	92	329	266	227	395
ปริญญาโท	0	0	0	2	3	3
ปริญญาเอก	0	0	0	0	0	0
อื่นๆ	0	0	0	0	0	0
รวม	1,349	206	657	1,364	599	1,159

ที่มา : สำนักงานจัดหางานจังหวัดนครศรีธรรมราช



ตารางที่ 6 จำนวนตำแหน่งงานว่าง ผู้สมัครงาน และการบรรจุงานจังหวัดนครศรีธรรมราช จำแนกตามอาชีพ ไตรมาส 4 /2560 – ไตรมาส 1/2561

ประเภทอาชีพ	ไตรมาส 3 ปี 2560			ไตรมาส 1 ปี 2561		
	ตำแหน่งงานว่าง (อัตรา)	ผู้ลงทะเบียนสมัครงาน (อัตรา)	บรรจุงาน (อัตรา)	ตำแหน่งงานว่าง (อัตรา)	ผู้ลงทะเบียนสมัครงาน (อัตรา)	บรรจุงาน (อัตรา)
1. ผู้บัญญัติกฎหมายข้าราชการระดับอาวุโส ผู้จัดการ	32	3	17	41	5	32
2. ผู้ประกอบวิชาชีพด้านต่างๆ	68	24	37	54	27	38
3. ช่างเทคนิคและผู้ปฏิบัติงานที่เกี่ยวข้อง	254	38	144	208	100	165
4. เสมียน เจ้าหน้าที่	304	53	200	284	130	224
5. พนักงานบริการพนักงานขายในร้านค้าและตลาด	444	42	175	536	269	519
6. ผู้ปฏิบัติงานฝีมือด้านการเกษตรและประมง (แปรรูปขั้นพื้นฐาน)	4	1	2	13	0	1
7. ผู้ปฏิบัติงานโดยใช้ฝีมือในธุรกิจต่างๆ	66	6	28	45	30	33
8. ผู้ปฏิบัติงานในโรงงานผู้ควบคุมเครื่องจักรและผู้ปฏิบัติงานด้านการประกอบการ	54	18	19	65	12	40
9. อาชีพงานพื้นฐาน	123	21	35	118	26	107
10. ผู้ฝึกงาน	0	0	0	0	0	0
รวม	1,349	206	657	1,364	226	1,159

ที่มา : สำนักงานจัดหางานจังหวัดนครศรีธรรมราช



ตารางที่ 7 แสดงจำนวนตำแหน่งงานว่างและการบรรจุงานจังหวัดนครศรีธรรมราช จำแนกตามประเภทอุตสาหกรรม ไตรมาส 4/2560 - ไตรมาส 1/2561

ประเภทอุตสาหกรรม	ไตรมาส 4/2560		ไตรมาส 1/2561	
	ตำแหน่งงานว่าง (อัตรา)	บรรจุงาน (คน)	ตำแหน่งงานว่าง (อัตรา)	บรรจุงาน (คน)
รวมภาคเกษตรกรรม				
A เกษตรกรรมป่าไม้ และการทำประมง	26	3	80	18
รวมนอกภาคเกษตรกรรม				
B การทำเหมืองแร่และเหมืองหิน	11	5	3	3
C การผลิต	201	88	180	158
D การไฟฟ้า ก๊าซ ไอน้ำ และระบบการปรับอากาศ	1	0	1	1
E การจัดหา น้ำ การจัดการน้ำเสียและของเสียรวมถึงกิจกรรมที่เกี่ยวข้อง	0	0	0	0
F การก่อสร้าง	56	32	24	24
G การขายส่ง การขายปลีก การซ่อมแซมยานยนต์รถจักรยานยนต์	446	201	511	471
H การขนส่งสถานที่เก็บสินค้า	32	13	36	33
I ที่พักแรมและบริการด้านอาหาร	129	65	138	130
J ข้อมูลข่าวสารและการสื่อสาร	29	16	62	32
K กิจกรรมทางการเงินและการประกันภัย	55	39	20	20
L กิจกรรมเกี่ยวกับอสังหาริมทรัพย์	21	12	16	13
M กิจกรรมวิชาชีพ วิทยาศาสตร์ และกิจกรรมทางวิชาการ	37	25	41	37
N กิจกรรมการบริหารและบริการสนับสนุน	129	60	85	76
O การบริหารราชการ การป้องกันประเทศ และการประกันสังคมภาคบังคับ	62	38	59	58
P การศึกษา	34	21	65	45
Q กิจกรรมด้านสุขภาพและงานสังคมสงเคราะห์	59	29	30	29
R ศิลปะ ความบันเทิงและนันทนาการ	4	3	3	3
S กิจกรรมการบริการด้านอื่น ๆ	16	6	9	8
T กิจกรรมการจ้างงานในครัวเรือน กิจกรรมการผลิตสินค้าและบริการที่ทำขึ้นเองเพื่อใช้ในครัวเรือน ซึ่งไม่สามารถจำแนกกิจกรรมได้อย่างชัดเจน	0	0	1	0
U กิจกรรมขององค์การระหว่างประเทศและภาคีสมาชิก	0	1	0	0
ไม่ระบุประเภทอุตสาหกรรม	-	-	-	-
รวม	1,349	657	1,364	1,159



ตารางที่ 8 จำนวนตำแหน่งงานว่าง ผู้สมัครงาน และการบรรจุงานจังหวัดนครศรีธรรมราช จำแนกตามอายุ ไตรมาส 4/2560 – ไตรมาส 1/2561

ช่วงอายุ (ปี)	ไตรมาส 4 ปี 2560						ไตรมาส 1 ปี 2561					
	ตำแหน่งงานว่าง		ผู้ลงทะเบียนสมัครงาน		บรรจุงาน		ตำแหน่งงานว่าง		ผู้ลงทะเบียนสมัครงาน		บรรจุงาน	
	อัตรา	ร้อยละ	คน	ร้อยละ	คน	ร้อยละ	อัตรา	ร้อยละ	คน	ร้อยละ	คน	ร้อยละ
15-17	0	0.00	0	0.00	0	0.00	91	6.67	3	0.50	3	0.26
18-24	565	41.88	93	45.15	195	29.68	748	54.84	354	59.10	384	33.13
25-29	339	25.13	49	23.79	240	36.53	199	14.59	149	24.87	297	25.63
30-39	309	22.91	36	17.48	173	26.33	221	16.20	51	8.51	343	29.59
40-49	110	8.15	15	7.28	30	4.57	72	5.28	16	2.67	88	7.59
50-59	18	1.33	6	2.91	11	1.67	14	1.03	6	1.00	25	2.16
60 ปีขึ้นไป	8	0.59	7	3.40	8	1.22	19	1.39	20	3.34	19	1.64
รวม	1,349	100.00	206	100.00	657	100.00	1,364	100.00	599	100.00	1,159	100.00

ที่มา : สำนักงานจัดหางานจังหวัดนครศรีธรรมราช



ตารางที่ 9 จำนวนลูกจ้าง/พนักงานปัจจุบันในจังหวัดนครศรีธรรมราช ปี 2559

สาขาวิชา	Unskilled		Semi-Unskilled		Skilled		Highly-skilled		Professional		รวม	
	แรงงานไร้ฝีมือ		แรงงานกึ่งฝีมือ		แรงงานฝีมือ		แรงงานฝีมือระดับสูง		ผู้เชี่ยวชาญ/ผู้บริหาร			
	2558	2559	2558	2559	2558	2559	2558	2559	2558	2559	2558	2559
ต่ำกว่า ม.3	-	10,038	-	9,857	-	4,739	-	280	-	323	-	25,237
ม.3	-	2,730	-	3,969	-	1,520	-	64	-	19	-	8,302
ม.6	-	1,206	-	2,296	-	2,048	-	177	-	193	-	5,920
ปวช.	-	528	-	969	-	766	-	63	-	14	-	2,340
ปวส./อนุปริญญา	-	75	-	885	-	3,171	-	423	-	46	-	4,600
ปริญญาตรี	-	76	-	279	-	2,834	-	1,125	-	684	-	4,998
ปริญญาโท	-	-	-	4	-	6	-	38	-	93	-	141
ปริญญาเอก	-	-	-	-	-	-	-	2	-	5	-	7
รวม	-	14,653	-	18,259	-	15,084	-	2,172	-	1,377	-	51,545

ที่มา : สำนักงานแรงงานจังหวัดนครศรีธรรมราช

หมายเหตุ: ประมาณการจากการสำรวจ Demand – Supply ภายใต้โครงการแผนพัฒนากำลังคนของประเทศไทยเพื่อเพิ่มขีดความสามารถในการแข่งขันของประเทศ



ตารางที่ 10 ความต้องการแรงงานจำแนกตามประเภทอุตสาหกรรม (สาขาการผลิต) ลักษณะความต้องการแรงงาน และเพศ จังหวัดนครศรีธรรมราช ปี 2559

ประเภทอุตสาหกรรม	รวม			แทนคนเก่าที่ออกไป			ตำแหน่งใหม่		
	รวม	ชาย	หญิง	รวม	ชาย	หญิง	รวม	ชาย	หญิง
1. การเลี้ยงสัตว์บกและสัตว์น้ำ	9	6	3	4	2	2	5	4	1
2. อาหารและอาหารสัตว์	239	90	149	140	74	66	99	16	83
3. สิ่งทอและเครื่องนุ่งห่ม	1	1	-	-	-	-	1	1	-
4. รองเท้าและเครื่องหนัง	-	-	-	-	-	-	-	-	-
5. อัญมณีและเครื่องประดับ	-	-	-	-	-	-	-	-	-
6. ไม้และเครื่องเรือน	58	36	22	39	24	15	19	12	7
7. กระดาษและผลิตภัณฑ์กระดาษ	-	-	-	-	-	-	-	-	-
8. ปิโตรเลียม	14	8	6	10	4	6	4	4	-
9. ปิโตรเคมี	6	1	5	4	1	3	2	-	2
10. เคมี	-	-	-	-	-	-	-	-	-
11. ยางพาราและผลิตภัณฑ์ยาง	273	163	110	263	158	105	10	5	5
12. ผลิตภัณฑ์พลาสติก	20	10	10	20	10	10	-	-	-
13. เซรามิก และแก้ว	24	-	24	24	-	24	-	-	-
14. เหล็กและเหล็กกล้า	21	19	2	19	17	2	2	2	-
15. แม่พิมพ์	-	-	-	-	-	-	-	-	-
16. ไฟฟ้าและอิเล็กทรอนิกส์	40	32	8	24	18	6	16	14	2
17. ยานยนต์และชิ้นส่วน	549	305	244	488	277	211	61	28	33
18. อุตสาหกรรมการผลิตอื่นๆ	232	166	66	181	148	33	51	18	33
19. เหมืองแร่และเหมืองหิน	120	100	20	74	66	8	46	34	12
20. ก่อสร้าง	190	152	38	164	134	30	26	18	8
21. โลจิสติกส์	175	150	25	108	102	6	67	48	19
22. โรงแรม กภัตตาคารและร้านอาหาร	62	31	31	62	31	31	-	-	-
23. การท่องเที่ยว	-	-	-	-	-	-	-	-	-
24. ค้าส่ง ค้าปลีก	516	316	200	376	236	140	140	80	60
25. สถาบันการเงิน บริการด้านธุรกิจ	8	-	8	8	-	8	-	-	-
26. โรงพยาบาล บริการสุขภาพ	47	12	35	47	12	35	-	-	-
27. อสังหาริมทรัพย์ การให้เช่า	14	14	-	14	14	-	-	-	-
28. การบริการอื่นๆ	408	324	84	358	281	77	50	43	7
ผลรวม	3,026	1,936	1,090	2,427	1,609	818	599	327	272

ที่มา : สำนักงานแรงงานจังหวัดนครศรีธรรมราช

(หมายเหตุ: ประมาณการจากการสำรวจ Demand – Supply ภายใต้โครงการแผนพัฒนากำลังคนของประเทศไทยเพื่อเพิ่มขีดความสามารถในการแข่งขันของประเทศ)



ตารางที่ 11 การเข้าออกจางานของลูกจ้างในจังหวัดนครศรีธรรมราช จำแนกตามอุตสาหกรรม ปี 2559

อุตสาหกรรม	ลูกจ้างเข้างาน			ลูกจ้างออกจางาน				
	แทนคนเก่าที่ ออกไป	ตำแหน่งงานใหม่	รวม	ลาออก	ให้ออกเพราะ ลดงาน	ให้ออกเพราะทำผิด	ให้ออกเพราะ เหตุผลอื่น ๆ	รวม
1. การเลี้ยงสัตว์บกและสัตว์น้ำ	4	5	9	6	-	-	6	6
2. อาหารและอาหารสัตว์	140	99	239	88	-	-	2	90
3. สิ่งทอและเครื่องนุ่งห่ม	-	1	1	5	5	-	-	5
4. รองเท้าและเครื่องหนัง	-	-	-	-	-	-	-	-
5. อัญมณีและเครื่องประดับ	-	-	-	-	-	-	-	-
6. ไม้และเครื่องเรือน	39	19	58	22	-	-	-	22
7. กระดาษและผลิตภัณฑ์กระดาษ	-	-	-	-	-	-	-	-
8. ปิโตรเลียม	10	4	14	10	-	-	-	-
9. ปิโตรเคมี	4	2	6	4	-	-	-	-
10. เคมี	-	-	-	-	-	-	-	-
11. ยางพาราและผลิตภัณฑ์ยาง	263	10	273	253	-	-	-	-
12. ผลิตภัณฑ์พลาสติก	20	-	20	-	-	-	-	-
13. เซรามิก และแก้ว	24	-	24	-	-	-	-	-
14. เหล็กและเหล็กกล้า	19	2	21	7	-	-	-	-
15. แม่พิมพ์	-	-	-	-	-	-	-	-
16. ไฟฟ้าและอิเล็กทรอนิกส์	24	16	40	12	-	-	-	-
17. ยานยนต์และชิ้นส่วน	488	61	549	370	20	5	-	25
18. อุตสาหกรรมการผลิตอื่นๆ	181	51	232	97	-	-	-	-
19. เหมืองแร่และเหมืองหิน	74	46	120	50	-	-	-	-
20. ก่อสร้าง	164	26	190	152	-	-	-	-
21. โลจิสติกส์	108	67	175	105	-	64	-	64
22. โรงแรม กภัตตาคารและร้านอาหาร	62	-	62	47	-	-	-	-
23. การท่องเที่ยว	-	-	-	1	-	-	-	-
24. ค้าส่ง ค้าปลีก	376	140	516	368	-	12	-	12
25. สถาบันการเงิน บริการด้านธุรกิจ	8	-	8	-	-	-	-	-
26. โรงพยาบาล บริการสุขภาพ	47	-	47	39	-	-	-	-
27. อสังหาริมทรัพย์ การให้เช่า	14	-	14	-	-	-	-	-
28. การบริการอื่นๆ	358	50	408	182	-	-	-	-
ผลรวม	2,427	599	3,026	1,818	25	81	8	224

ที่มา : สำนักงานแรงงานจังหวัดนครศรีธรรมราช

(หมายเหตุ: ประมาณการจากการสำรวจ Demand – Supply ภายใต้โครงการแผนพัฒนากำลังคนของประเทศไทยเพื่อเพิ่มขีดความสามารถในการแข่งขันของประเทศ)



ตารางที่ 12 การขาดแคลนแรงงานในจังหวัดนครศรีธรรมราช จำแนกตามวุฒิการศึกษาและสาขาวิชาชีพ ปี 2559

สาขาอาชีพ	ต่ำกว่า ม.3	ม.3	ม.6	ปวช.	ปวส./ อนุปริญญา	ปริญญาตรี	สูงกว่าปริญญาตรี	รวม
พนักงานขายด้านไอที (ตัวแทนบริการไอที)	400	400	400	400	400	400	-	2,400
หัวหน้าและพนักงานทำความสะอาดประจำ ห้องพัก	50	-	-	-	-	-	-	50
พนักงานบัญชี	-	-	-	-	20	-	-	20
ช่างเครื่องอิเล็กทรอนิกส์ , ช่างซ่อมเครื่อง อิเล็กทรอนิกส์	-	-	-	8	8	-	-	16
วิศวกรไฟฟ้าทั่วไป	-	-	-	-	-	3	-	3
นักการตลาด , เจ้าหน้าที่การตลาด , เจ้าหน้าที่ส่งเสริมการขาย	-	-	-	-	3	-	-	3
ช่างเจียรไนโลหะ ช่างขัดเงาโลหะ และช่าง ลับเครื่องมืออื่น ๆ	-	3	-	-	-	-	-	3
นักเคมีทั่วไป	-	-	-	-	2	-	-	2
วิศวกรเครื่องกล (การเกษตร)	-	-	-	-	2	-	-	2
ช่างไฟฟ้าทั่วไป	-	-	-	2	-	-	-	2

ที่มา : สำนักงานแรงงานจังหวัดนครศรีธรรมราช

หมายเหตุ: ประมาณการจากการสำรวจ Demand – Supply ภายใต้โครงการแผนพัฒนากำลังคนของประเทศไทยเพื่อเพิ่มขีดความสามารถในการแข่งขันของประเทศ



ตารางที่ 13 จำนวนผู้สำเร็จการศึกษาระดับ ปวช. และ ปวส./อนุปริญญาในจังหวัดนครศรีธรรมราช จำแนกสาขาวิชาตาม ISCED ปีการศึกษา 2559

สาขาวิชา	ปวช.		ปวส./อนุปริญญา		รวม		รวม
	ชาย	หญิง	ชาย	หญิง	ชาย	หญิง	
เกษตรกรรม	-	-	-	-	-	-	-
คหกรรม	260	63	-	15	260	78	338
อุตสาหกรรม	1,089	1,030	-	575	1,089	2,119	3,208
พาณิชย์กรรม / บริหารธุรกิจ	1,184	177	-	77	1,184	254	1,438
ศิลปกรรม	26	12	-	-	26	12	38
อุตสาหกรรมการท่องเที่ยว	237	22	-	4	237	26	263
อุตสาหกรรม	-	-	-	-	-	-	-
ประมง	3	1	-	-	3	1	4
เทคโนโลยีสารสนเทศ	-	-	-	-	-	-	-
สาขาอื่น ๆ	-	-	-	-	-	-	-
ผลรวม	2,799	1,305	-	671	2,799	2,490	5,289

ที่มา : สำนักงานแรงงานจังหวัดนครศรีธรรมราช

หมายเหตุ: ประมาณการจากการสำรวจ Demand – Supply ภายใต้โครงการแผนพัฒนากำลังคนของประเทศไทยเพื่อเพิ่มขีดความสามารถในการแข่งขันของประเทศ



ตารางที่ 14 จำนวนผู้สำเร็จการศึกษาตั้งแต่ระดับปริญญาตรีขึ้นไปในจังหวัดนครศรีธรรมราช จำแนกสาขาวิชาตาม ISCED ปีการศึกษา 2559

สาขาวิชา	ปริญญาตรี		ปริญญาโท		ปริญญาเอก		รวม		รวม
	ชาย	หญิง	ชาย	หญิง	ชาย	หญิง	ชาย	หญิง	
เกษตรกรรม ประมง วนศาสตร์	-	-	-	-	-	-	-	-	-
วิทยาศาสตร์ เทคโนโลยี อุตสาหกรรม	-	-	-	-	-	-	-	-	-
วิศวกรรม สถาปัตยกรรม	-	-	-	-	-	-	-	-	-
พาณิชยกรรม บริหารธุรกิจ เศรษฐศาสตร์	11	15	7	8			18	23	41
มนุษยศาสตร์ สังคมศาสตร์ อักษรศาสตร์	173	58	-	-	3	-	176	58	234
นิเทศศาสตร์ วารสารศาสตร์	-	-	-	-	-	4	-	4	4
สุขภาพ การแพทย์	-	-	-	-	-	-	-	-	-
คหกรรม บริการ การ ท่องเที่ยว	-	-	-	-	-	-	-	-	-
ศิลปกรรม จิตรกรรม มณฑนศิลป์	-	-	-	-	-	-	-	-	-
นิติศาสตร์	7	9	8	5	-	-	15	14	29
รัฐศาสตร์	199	76	-	-	-	-	199	76	275
การศึกษา	10	40	5	7			15	47	62
พลศึกษา	-	-	-	-	-	-	-	-	-
สาขาอื่น ๆ	11	30	67	13			78	43	121
ผลรวม	411	228	87	33	3	4	501	265	766

ที่มา : สำนักงานแรงงานจังหวัดนครศรีธรรมราช

หมายเหตุ: ประมาณการจากการสำรวจ Demand – Supply ภายใต้โครงการแผนพัฒนากำลังคนของประเทศไทยเพื่อเพิ่มขีดความสามารถในการแข่งขันของประเทศ



ตารางที่ 15 การตรวจแรงงานในจังหวัดนครศรีธรรมราช จำแนกตามขนาดสถานประกอบการ ไตรมาส 1 ปี 2561

ขนาดสถานประกอบการ	สถานประกอบการที่ผ่านการตรวจ (แห่ง)	ลูกจ้างที่ผ่านการตรวจ (คน)				ผลการตรวจ (แห่ง)		การดำเนินการของเจ้าหน้าที่ (แห่ง)				
		ชาย	หญิง	เด็ก	รวม	ปฏิบัติถูกต้อง	ปฏิบัติไม่ถูกต้อง	แนะนำ	ออกหนังสือเชิญพบ	ออกคำสั่งให้ดำเนินการ	เปรียบเทียบปรับ	ส่งเรื่องดำเนินคดี
1 - 4 คน	31	40	36	0	76	27	4	0	0	4	0	0
5 - 9 คน	33	108	134	6	248	33	0	0	0	0	0	0
10 - 19 คน	72	436	534	0	970	66	6	0	0	6	0	0
20 - 49 คน	42	789	502	0	1,291	35	7	0	0	7	0	0
50 - 99 คน	10	428	262	0	690	8	2	0	0	2	0	0
100 - 299 คน	7	466	604	0	1,070	4	3	0	0	3	0	0
300 - 499 คน	0	0	0	0	0	0	0	0	0	0	0	0
500 - 999 คน	0	0	0	0	0	0	0	0	0	0	0	0
1,000 คน ⁺	0	0	0	0	0	0	0	0	0	0	0	0
รวม	195	2,267	2,072	6	4,345	173	22	0	0	22	0	0

ที่มา : สำนักงานสวัสดิการและคุ้มครองแรงงานจังหวัดนครศรีธรรมราช



ตารางที่ 16 การตรวจความปลอดภัยในการทำงานในจังหวัดนครศรีธรรมราช จำแนกตามขนาดสถานประกอบการ ไตรมาส 1 ปี 2561

ขนาดสถาน ประกอบการ	สถาน ประกอบการ ที่ฝ่ายการ ตรวจ (แห่ง)	ลูกจ้างที่ผ่านการตรวจ				ผลการตรวจ (แห่ง)		การดำเนินการของเจ้าหน้าที่					
		ชาย	หญิง	เด็ก	รวม	ปฏิบัติ ถูกต้อง	ปฏิบัติ ไม่ ถูกต้อง	ออกคำสั่ง					
								แนะนำ	ส่ง เอกสาร	พบ	ปรับปรุง	หยุดการใช้ เครื่องจักร	ส่งเรื่อง ดำเนินคดี
1 - 4 คน	6	12	5	0	17	5	1	0	0	0	1	0	0
5 - 9 คน	11	36	46	0	82	10	1	0	0	0	1	0	0
10 - 19 คน	28	227	178	0	405	25	3	0	0	0	3	0	0
20 - 49 คน	22	500	251	0	751	20	2	0	0	0	2	0	0
50 - 99 คน	3	155	68	0	222	3	0	0	0	0	0	0	0
100 - 299 คน	4	224	226	0	450	3	1	0	0	0	1	0	0
300 - 499 คน	0	0	0	0	0	0	0	0	0	0	0	0	0
500 - 999 คน	0	0	0	0	0	0	0	0	0	0	0	0	0
1,000 คน ⁺	0	0	0	0	0	0	0	0	0	0	0	0	0
รวม	74	1,153	774	0	1,927	66	8	0	0	0	8	0	0

ที่มา : สำนักงานสวัสดิการและคุ้มครองแรงงานจังหวัดนครศรีธรรมราช



ตารางที่ 17 การตรวจความปลอดภัยในการทำงานจังหวัดนครศรีธรรมราช จำแนกตามอุตสาหกรรม ไตรมาสที่ 1 ปี 2561

ประเภทอุตสาหกรรม	สปก. ที่ผ่านการ ตรวจ(แห่ง)	ลูกจ้าง ที่ผ่านการ ตรวจ(คน)	ผลการตรวจ (แห่ง)		การดำเนินการของเจ้าหน้าที่ (แห่ง)					ส่งเรื่องดำเนินคดี
			ปฏิบัติ ถูกต้อง	ปฏิบัติไม่ ถูกต้อง	ออกคำสั่ง					
					แนะนำ	ส่งเอกสาร	พบ	ปรับปรุง	หยุดการใช้ เครื่องจักร	
1. เกษตรกรรมการล่าสัตว์และการป่าไม้	1	32	1	0	0	0	0	0	0	0
2. การประมง	0	0	0	0	0	0	0	0	0	0
3. การทำเหมืองแร่และเหมืองหิน	5	85	3	2	0	0	0	2	0	0
4. การผลิต	15	612	14	1	0	0	0	1	0	0
5. การไฟฟ้าก๊าซและการประปา	1	42	1	0	0	0	0	0	0	0
6. การก่อสร้าง	12	61	11	1	0	0	0	1	0	0
7. การขายส่ง การขายปลีก การซ่อมแซม ยานยนต์ รถจักรยานยนต์ของใช้ส่วนบุคคล และของใช้ในครัวเรือน	17	394	16	1	0	0	0	1	0	0
8. โรงแรม และภัตตาคาร	9	149	7	2	0	0	0	0	0	0
9. การขนส่ง สถานที่เก็บสินค้า และการ คมนาคม	3	34	2	1	0	0	0	0	0	0
10. การเป็นสื่อกลางทางการเงิน	7	111	7	0	0	0	0	2	0	0
11. กิจการด้านอสังหาริมทรัพย์ การให้เช่า และกิจกรรมทางธุรกิจ	3	41	3	0	0	0	0	1	0	0
12. การบริหารราชการ และการป้องกัน ประเทศรวมทั้งการประกันสังคมภาคบังคับ	0	0	0	0	0	0	0	0	0	0
13. การศึกษา	0	0	0	0	0	0	0	0	0	0
14. งานด้านสุขภาพ และงานสังคม สงเคราะห์	1	106	0	0	0	0	0	0	0	0
15. กิจกรรมด้านบริการชุมชน สังคมและ การบริการส่วนบุคคลอื่น ๆ	1	42	0	0	0	0	0	0	0	0
16. ลูกจ้างในครัวเรือนส่วนบุคคล	0	0	0	0	0	0	0	0	0	0
17. องค์การระหว่างประเทศ และองค์การ ต่างประเทศอื่น ๆ และสมาชิก	0	0	0	0	0	0	0	0	0	0
18.ไม่ทราบ	0	0	0	0	0	0	0	0	0	0
รวม	75	1,709	65	8	0	0	0	0	0	0

ที่มา : สำนักงานสวัสดิการและคุ้มครองแรงงานจังหวัดนครศรีธรรมราช



ตารางที่ 18 การฝึกเตรียมเข้าทำงาน การฝึกยกระดับฝีมือแรงงาน และการทดสอบมาตรฐานฝีมือแรงงาน
ในจังหวัดนครศรีธรรมราช จำแนกตามกลุ่มอาชีพ ไตรมาส 1 ปี 2561

กลุ่มอาชีพ	การฝึกเตรียม เข้าทำงาน				การยกระดับ ฝีมือแรงงาน				การทดสอบมาตรฐาน ฝีมือแรงงานแห่งชาติ				การฝึก เสริมทักษะ			
	ผู้เข้ารับ การฝึก	ร้อยละ	ผู้ผ่าน การฝึก	ร้อยละ	ผู้เข้ารับ การฝึก	ร้อยละ	ผู้ผ่าน การฝึก	ร้อยละ	ผู้เข้ารับ การ ทดสอบ	ร้อยละ	ผู้ผ่าน การ ทดสอบ	ร้อยละ	ผู้เข้ารับ การฝึก	ร้อยละ	ผู้ผ่าน การฝึก	ร้อยละ
1.อุตสาหกรรมอาหาร/ครัว ไทยสู่ครัวโลก นวัตกรรม ด้านอาหาร	-	-	-	-	20	11.24	20	11.24	-	-	-	-	-	-	-	-
2.เกษตรแปรรูป และ เทคโนโลยีชีวภาพ	-	-	-	-	40	22.47	40	22.47	-	-	-	-	-	-	-	-
3.อุตสาหกรรมยานยนต์ และชิ้นส่วน	-	-	-	-	-	-	-	-	-	-	-	-	-	-	-	-
4.ท่องเที่ยว/การบริการ	20	100	19	95.00	27	15.17	27	15.17	-	-	-	-	-	-	-	-
5.ระบบขนส่ง/โลจิสติกส์	-	-	-	-	-	-	-	-	-	-	-	-	-	-	-	-
6.อุตสาหกรรมไฟฟ้าและ อิเล็กทรอนิกส์ ไอที	-	-	-	-	48	26.97	47	26.40	-	-	-	-	-	-	-	-
7.อุตสาหกรรมศัลยกรรมภาพอื่น	-	-	-	-	23	12.92	23	12.92	-	-	-	-	-	-	-	-
8. ภาษาต่างประเทศ	-	-	-	-	20	11.24	20	12.24	-	-	-	-	-	-	-	-
9.กลุ่มเป้าหมายเฉพาะ	-	-	-	-	-	-	-	-	-	-	-	-	125	75.75	60	60.00
10.กลุ่มผู้สูงอายุ	-	-	-	-	-	-	-	-	-	-	-	-	40	24.24	40	40.00
11.ช่างไฟฟ้า	-	-	-	-	-	-	-	-	100	100	84	84.00	-	-	-	-
รวม	20	100	19	95.00	178	100.00	177	100.00	100	100.00	84	84.00	165	100	100	100.00

ที่มา : สถาบันพัฒนาฝีมือแรงงาน 22 นครศรีธรรมราช



ตารางที่ 19 จำนวนสถานประกอบการและลูกจ้างที่ขึ้นทะเบียนประกันสังคมจังหวัดนครศรีธรรมราช
จำแนกตามประเภทอุตสาหกรรมไตรมาส 1 ปี 2561

ประเภทอุตสาหกรรม	จำนวน	
	สปก.(แห่ง)	ผปต.(คน)
1. การทำเหมืองแร่และเหมืองหิน	21	583
2. การผลิต	450	10,095
3. การไฟฟ้าก๊าซและการประปา	60	314
4. การก่อสร้าง	141	1,056
5. การขายส่งการขายปลีกการซ่อมแซมยานยนต์รถจักรยานยนต์ ของใช้ส่วนบุคคล และของใช้ในครัวเรือน	1,159	10,745
6. โรงแรมและภัตตาคาร	239	1,702
7. การขนส่งสถานที่เก็บสินค้าและการคมนาคม	67	708
8. การเป็นสื่อกลางทางการเงิน	81	329
9. กิจกรรมด้านอสังหาริมทรัพย์การให้เช่าและกิจกรรมทางธุรกิจ	70	363
10.การบริหารราชการ และการป้องกันประเทศ รวมทั้งการประกันสังคมภาคบังคับ	-	-
11.การศึกษา	54	684
12. งานด้านสุขภาพและงานสังคมสงเคราะห์	71	959
13. กิจกรรมด้านบริการชุมชนสังคมและการบริการส่วนบุคคลอื่น ๆ	40	1,696
14. ลูกจ้างในครัวเรือนส่วนบุคคล	-	-
15. องค์กรระหว่างประเทศและองค์กรต่างประเทศอื่น ๆ และสมาชิก	-	-
16. ไม่ทราบ	229	3,697
รวม	2,682	32,931

ที่มา : สำนักงานประกันสังคมจังหวัดนครศรีธรรมราช



ตารางที่ 20 การจดทะเบียนของนิติบุคคลตั้งใหม่ตามหมวดธุรกิจจังหวัดนครศรีธรรมราช ไตรมาส 1 ปี 2561

อุตสาหกรรม	บริษัทจำกัด		ห้างหุ้นส่วนจำกัด		บริษัทมหาชนจำกัด		รวม	
	ราย	ล้านบาท	ราย	ล้านบาท	ราย	ล้านบาท	ราย	ล้านบาท
เกษตรกรรมการล่าสัตว์ และการป่าไม้								
การประมง								
การทำเหมืองแร่และเหมืองหิน								
การผลิต								
การไฟฟ้าแก๊สและการประปา								
การก่อสร้าง	5	5.0	16	23.40			21	28.40
การขายส่ง การขายปลีกฯ	11	16.60	14	17.35			25	33.95
โรงแรมและภัตตาคาร								
การขนส่งสถานที่เก็บสินค้าและการคมนาคม	1	2.0	1	1.0			2	3.00
ตัวกลางทางการเงิน								
บริการด้านอสังหาริมทรัพย์ฯ	14	58.05	13	17.10			27	75.15
การบริหารราชการและการป้องกันประเทศรวมทั้งการประกันสังคมภาคบังคับ								
การศึกษา	1	5.0					1	5.0
การบริการด้านสุขภาพฯ								
การให้บริการชุมชนสังคมและบริการส่วนบุคคลอื่น ๆ								
ลูกจ้างในครัวเรือนส่วนบุคคล								
องค์การระหว่างประเทศและองค์การต่างประเทศอื่นๆและสมาชิก								
ไม่ทราบ								
รวม	32	86.65	44	58.85			76	145.5

ที่มา : สำนักงานพัฒนาธุรกิจการค้าจังหวัดนครศรีธรรมราช



ตารางที่ 21 ตัวชี้วัดภาวะแรงงานจังหวัดนครศรีธรรมราช

	3/2559	4/2559	1/2560	2/2560	3/2560	4/2560	1/2561
อัตราการมีส่วนร่วมในกำลังแรงงานของจังหวัด	71.75	69.66	71.28	69.90	71.48	69.60	69.78
อัตราการจ้างงานในภาคเกษตรของจังหวัด	41.10	42.99	57.07	41.87	46.66	44.51	43.72
อัตราการจ้างงานนอกภาคเกษตรของจังหวัด	58.90	57.01	42.93	58.13	53.34	55.49	56.28
อัตราการว่างงานในจังหวัด	1.15	0.66	1.44	1.51	1.45	1.81	1.15
อัตราการบรรจุนานต่อผู้สมัครงานจังหวัด	36.30	88.91	52.89	47.15	85.49	564.07	193.49
อัตราการบรรจุนานต่อตำแหน่งงานว่างจังหวัด	54.50	35.98	194.64	120.03	24.89	86.14	84.97
อัตราการไม่ปฏิบัติตามกฎหมายคุ้มครองแรงงานของสถานประกอบการ	12.74	11.49	0.00	0.00	0.00	5.33	12.72
อัตราการไม่ปฏิบัติตามกฎหมายความปลอดภัยของสถานประกอบการ	3.33	13.04	2.25	3.13	0.00	17.5	12.12
อัตราการเกิดข้อพิพาทแรงงานต่อสถานประกอบการ 100,000 แห่งในจังหวัด	-	-	-	-	-	-	-
อัตราการเกิดข้อขัดแย้งต่อสถานประกอบการ 100,000 แห่งในจังหวัด	-	-	-	-	-	-	-
ร้อยละของสถานประกอบการที่เข้าสู่ระบบประกันสังคมในจังหวัด	76.91	75.24	94.66	100	64.07	71.73	64.77

