



รายงานภาวะเศรษฐกิจการคลังจังหวัดสงขลา

Songkhla Economic & Fiscal Report



ฉบับที่ 6/2564

รายงานภาวะเศรษฐกิจการคลังจังหวัดสงขลา

ประจำเดือนมิถุนายน 2564

ภาวะเศรษฐกิจจังหวัดสงขลาในเดือนมิถุนายน 2564 ขยายตัว ร้อยละ 8.0 จากช่วงเดือนเดียวกันของปีก่อน พิจารณาจาก**เครื่องชี้ด้านอุปสงค์** ขยายตัว ร้อยละ 20.2 จากช่วงเดือนเดียวกันของปีก่อน สะท้อนได้จาก**ดัชนีการใช้จ่ายภาครัฐ** ขยายตัว ร้อยละ 36.9 ขยายตัวต่อเนื่อง จากการเบิกจ่ายรายจ่ายประจำของมหาวิทยาลัย **ดัชนีการค้าขายแดน** ขยายตัว ร้อยละ 23.1 ขยายตัวทั้งมูลค่าการส่งออกและมูลค่าการนำเข้า ซึ่งมีสินค้าส่งออกที่สำคัญ ได้แก่ ผลิตภัณฑ์เกี่ยวเนื่องกับยางพารา โดยเฉพาะสินค้าประเภทถุงมือยาง **ดัชนีการบริโภคภาคเอกชน** ขยายตัว ร้อยละ 19.6 จากการจัดเก็บภาษีมูลค่าเพิ่มได้เพิ่มขึ้น ส่วนหนึ่งจากผลของมาตรการกระตุ้นเศรษฐกิจของภาครัฐ โดยเฉพาะมาตรการเราชนะ และการลงทุนภาคเอกชน ขยายตัว ร้อยละ 7.2 จากพื้นที่อนุญาตก่อสร้างประเภทที่อยู่อาศัยและอาคารเพื่อการพาณิชย์ และการปล่อยสินเชื่อรวมที่เพิ่มขึ้น ส่วน**เครื่องชี้ด้านอุปทาน** หดตัว ร้อยละ -0.3 สะท้อนได้จาก**ดัชนีผลผลิตภาคเกษตรกรรม** หดตัว ร้อยละ -3.6 จากปริมาณผลผลิตยางพารา และกุ้งขาว แม้ว่ายางพาราจะมีอายุส่วนใหญ่อยู่ในช่วงให้ผลผลิตสูง แต่เนื่องจากเดือนนี้บางช่วงการผลิตมีปริมาณฝนตก ส่งผลต่อการกรีดยาง และ**ดัชนีผลผลิตภาคบริการ** หดตัว ร้อยละ -13.9 สะท้อนจากจำนวนนักท่องเที่ยวผ่านด่านตรวจคนเข้าเมือง ลดลง จากมาตรการควบคุมการแพร่ระบาดของจังหวัดที่มีความเข้มงวด หลังพบจำนวนผู้ติดเชื้อ COVID-19 เพิ่มขึ้น ขณะที่**ดัชนีผลผลิตภาคอุตสาหกรรม** ขยายตัว ร้อยละ 3.9 ตามความต้องการจากประเทศคู่ค้าที่เพิ่มขึ้นจากการผลิตผลิตภัณฑ์เกี่ยวเนื่องกับยางพารา โดยเฉพาะสินค้าที่มีความจำเป็นทางการแพทย์ อาทิเช่น ถุงมือยาง นอกจากนี้การผลิตอุตสาหกรรมแผ่นไม้อัด และไม้ยางแปรรูปขยายตัวตามคำสั่งซื้อของประเทศคู่ค้า

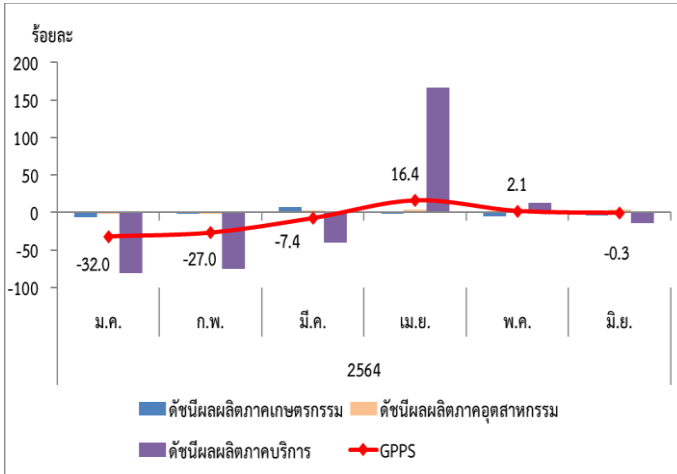
ขณะที่การจ้างงานลดลง

U เศรษฐกิจด้านอุปทาน (การผลิต) หดตัว ร้อยละ -0.3 เมื่อเทียบกับช่วงเดือนเดียวกันของปีก่อน สะท้อนได้จาก**ภาคเกษตรกรรม** โดยดัชนีผลผลิตภาคเกษตรกรรม หดตัว ร้อยละ -3.6 เมื่อเทียบกับช่วงเดือนเดียวกันของปีก่อน ตามปริมาณผลผลิตยางพาราและกุ้งขาวที่ลดลง โดยเฉพาะยางพารา แม้ว่ายางพาราจะมีอายุส่วนใหญ่อยู่ในช่วงให้ผลผลิตสูง แต่เนื่องจากเดือนนี้บางช่วงการผลิตมีปริมาณฝนตก ประกอบกับเศรษฐกิจที่ยังคงชะลอตัว อย่างไรก็ตาม ราคาสินค้าทางการเกษตรขยายตัว โดยเฉพาะยางพารา เนื่องจากปริมาณผลผลิตออกสู่ตลาดน้อยลง จากการขาดแคลนแรงงานในการกรีดยาง ประกอบกับปีนี้เข้าสู่ฤดูฝนเร็วกว่าปกติ และราคากุ้งขาวปรับตัวดีขึ้นจากปีก่อน และ**ภาคบริการ** ดัชนีผลผลิตภาคบริการ หดตัว ร้อยละ -13.9 เมื่อเทียบกับช่วงเดือนเดียวกันของปีก่อน พิจารณาจากจำนวนนักท่องเที่ยวผ่านด่านตรวจคนเข้าเมือง และจำนวนผู้เข้าพักแรมลดลง จากมาตรการควบคุมการแพร่ระบาดของจังหวัดที่มีความเข้มงวด หลังพบจำนวนผู้ติดเชื้อ COVID-19 เพิ่มขึ้นเป็นจำนวนมากในหลายพื้นที่ ขณะที่**ภาคอุตสาหกรรม** โดยดัชนีผลผลิตภาคอุตสาหกรรม ขยายตัว ร้อยละ 3.9 เมื่อเทียบกับช่วงเดือนเดียวกันของปีก่อน จากผลกระทบของการแพร่ระบาดของเชื้อไวรัส COVID-19 เป็นปัจจัยสนับสนุนความต้องการของประเทศคู่ค้าที่เพิ่มขึ้น จากการผลิตผลิตภัณฑ์เกี่ยวเนื่องกับยางพารา โดยเฉพาะสินค้าที่มีความจำเป็นทางการแพทย์ อาทิเช่น ถุงมือยาง นอกจากนี้การผลิตอุตสาหกรรมแผ่นไม้อัด และไม้ยางแปรรูปขยายตัวตามคำสั่งซื้อของประเทศคู่ค้า

ตารางแสดงดัชนีเครื่องใช้เศรษฐกิจด้านอุปทาน

เครื่องใช้เศรษฐกิจด้านอุปทาน (Supply Side) (สัดส่วนต่อ GPP)	ปี 2563	ปี 2564					
		Q1	Q2	เม.ย.	พ.ค.	มิ.ย.	YTD
ดัชนีผลผลิตภาคเกษตรกรรม (%yoy) (โครงสร้างสัดส่วน 35.0%)	-0.01	-1.1	-38.7	-1.8	-4.6	-3.6	-2.1
ดัชนีผลผลิตภาคอุตสาหกรรม (%yoy) (โครงสร้างสัดส่วน 40.0%)	0.1	0.5	0.3	4.0	3.4	3.9	1.86
ดัชนีผลผลิตภาคบริการ (%yoy) (โครงสร้างสัดส่วน 25.0%)	-60.4	-69.8	-75.2	166.5	12.5	-13.9	-53.3
GPPS (Q) (%yoy)	-24.3	-23.2	-34.1	16.4	2.1	-0.3	-12.4

กราฟแสดงเศรษฐกิจด้านอุปทาน



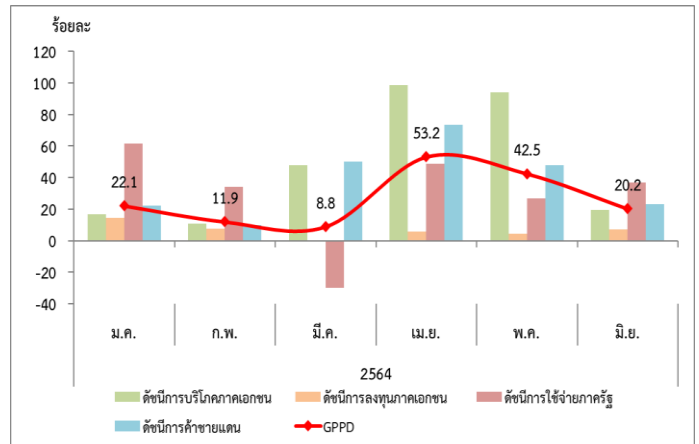
เศรษฐกิจด้านอุปสงค์ (การใช้จ่าย) ขยายตัว

ร้อยละ 20.2 สะท้อนได้จาก **ดัชนีการใช้จ่ายของภาครัฐ** ขยายตัว ร้อยละ 36.9 จากการเบิกจ่ายรายจ่ายประจำเพิ่มขึ้นถึงร้อยละ 99.1 เนื่องจากเดือนนี้มหาวิทยาลัยสงขลานครินทร์ได้รับจัดสรรและเบิกจ่ายทั้งจำนวน **ดัชนีการค้าขายแดน** ขยายตัว ร้อยละ 23.1 ขยายตัวเพิ่มขึ้น จากความต้องการของประเทศคู่ค้าที่เพิ่มขึ้น ในหลายหมวดสินค้า โดยมีสินค้าส่งออกที่สำคัญได้แก่ ถู่มือยาง แผ่นไม้อัด ยางธรรมชาติ และไม้ยางแปรรูป **ดัชนีการบริโภคภาคเอกชน** ขยายตัว ร้อยละ 19.6 ขยายตัวในอัตราชะลอลง จากภาษีมูลค่าเพิ่มจัดเก็บได้เพิ่มขึ้น จากด้านศุลกากรนำเข้าสินค้าประเภทส่วนประกอบของยานยนต์ และอุปกรณ์ไฟฟ้าสำหรับตัดต่อหรือป้องกันวงจรไฟฟ้า ประกอบกับเดือนนี้จะสิ้นสุดของโครงการเราชนะ ตามมาตรการช่วยเหลือค่าครองชีพของประชาชนจากภาครัฐ และ**ดัชนีการลงทุนภาคเอกชน** ขยายตัว ร้อยละ 7.2 จากพื้นที่อนุญาตก่อสร้างอาคารที่อยู่อาศัยและอาคารเพื่อการพาณิชย์ และสินเชื่อรวมเพิ่มขึ้น ส่วนหนึ่งจากสินเชื่อเสริมสภาพคล่องและมาตรการช่วยเหลือลูกหนี้

ตารางแสดงดัชนีเครื่องใช้เศรษฐกิจด้านอุปสงค์

เครื่องใช้เศรษฐกิจด้านอุปสงค์ (Demand Side)	ปี 2563	ปี 2564					
		Q1	Q2	เม.ย.	พ.ค.	มิ.ย.	YTD
ดัชนีการบริโภคภาคเอกชน (%yoy)	-4.2	24.9	61.5	98.9	94.2	19.6	41.4
ดัชนีการลงทุนภาคเอกชน (%yoy)	0.7	8.2	5.4	5.8	4.3	7.2	6.6
ดัชนีการใช้จ่ายของรัฐ (%yoy)	19.3	-7.8	36.8	48.6	26.9	36.9	9.9
ดัชนีการค้าขายแดน (%yoy)	-1.3	26.6	45.4	73.6	47.8	23.1	35.9
GPPD (Q) (%yoy)	1.8	13.9	36.6	53.2	42.5	20.2	24.4

กราฟแสดงเศรษฐกิจด้านอุปสงค์



ด้านรายได้เกษตรกรในจังหวัดสงขลา ดัชนี

รายได้เกษตรกรในเดือนมิถุนายน 2564 ขยายตัว ร้อยละ 21.5 จากช่วงเดือนเดียวกันของปีก่อน เป็นผลจากราคาสินค้าทางการเกษตรที่ปรับตัวเพิ่มขึ้น โดยเฉพาะราคายางพารา โดยราคายางพารา ขยายตัว ร้อยละ 24.0 เนื่องจากปริมาณยางพาราออกสู่ตลาดน้อย แต่ความต้องการของตลาดในประเทศและตลาดต่างประเทศยังคงเพิ่มขึ้นอย่างต่อเนื่อง ส่วนราคากุ้งขาว ขยายตัว ร้อยละ 3.9

ด้านการเงิน ปริมาณเงินฝากรวมเพิ่มขึ้น

ร้อยละ 3.2 เมื่อเทียบกับช่วงเดือนเดียวกันของปีก่อน ขยายตัวสูงจากเงินฝากประเภทออมทรัพย์ของทั้งธนาคารพาณิชย์และสถาบันการเงินเฉพาะกิจของรัฐ ส่วนหนึ่งจากผลกระทบของ COVID-19 ที่ทำให้ภาวะเศรษฐกิจมีความไม่แน่นอน ทำให้ผู้ฝากยังคงมีความต้องการรักษาสภาพคล่อง ด้านสินเชื่อรวม เพิ่มขึ้น ร้อยละ 3.5 ขยายตัวสูงขึ้นจากเดือนก่อน ส่วนหนึ่งจากมาตรการช่วยเหลือลูกหนี้ โดยสินเชื่อธุรกิจขยายตัวชะลอลงเล็กน้อย ผลจากการระบาดของโรค COVID-19 ระลอกสาม ทำให้ทั้งผู้กู้และผู้ปล่อยกู้ต่างเพิ่มความระมัดระวังมากขึ้น

ตารางแสดงดัชนีเครื่องใช้ด้านรายได้เกษตรกรและด้านการเงิน

เครื่องใช้ด้านรายได้เกษตรกร และด้านการเงิน	ปี 2563	ปี 2564					
		Q1	Q2	เม.ย.	พ.ค.	มิ.ย.	YTD
ดัชนีรายได้เกษตรกร (%yoy)	16.0	32.3	-15.0	41.8	45.3	21.5	32.1
ปริมาณเงินฝากกรม (%yoy)	16.6	12.3	3.2	9.8	6.5	3.2	3.2
ปริมาณสินเชื่อรวม (%yoy)	3.29	4.8	3.5	4.5	3.9	3.5	3.5

เสถียรภาพทางเศรษฐกิจ พิจารณาเปรียบเทียบกับดัชนีราคาผู้บริโภค เดือนมิถุนายน 2564 เมื่อเทียบกับเดือนเดียวกันปีก่อน เพิ่มขึ้น ร้อยละ 2.4 จากการเพิ่มขึ้นของหมวดอาหารและเครื่องดื่ม และหมวดอื่น ๆ ที่ไม่ใช่อาหารและเครื่องดื่ม เพิ่มขึ้น ร้อยละ 1.1 และ 3.5 ตามลำดับ สำหรับการจ้างงาน ลดลง ร้อยละ -0.3 จากการระบาดของ COVID-19 ที่ทำให้การจ้างงานภาคเกษตรและภาคนอกเกษตรลดลง โดยเฉพาะภาคเกษตร

ตารางแสดงดัชนีเครื่องใช้เสถียรภาพเศรษฐกิจ

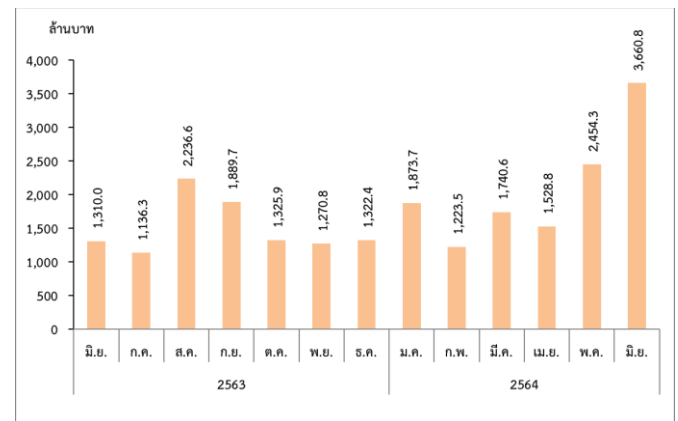
เครื่องใช้เสถียรภาพเศรษฐกิจ	ปี 2563	ปี 2564					
		Q1	Q2	เม.ย.	พ.ค.	มิ.ย.	YTD
อัตราเงินเฟ้อ (Inflation Rate) (%yoy)	-1.81	-0.7	2.8	3.0	3.0	2.4	1.0
การจ้างงาน (Employment) (%yoy)	-0.6	-2.5	-0.3	-1.2	-0.7	-0.3	-0.3

ด้านการคลัง รายจ่าย ผลการเบิกจ่ายรายจ่ายเงินงบประมาณ ในเดือนมิถุนายน 2564 เบิกจ่าย 3,030.3 ล้านบาท สูงกว่าช่วงเดือนเดียวกันปีก่อน 728.1 ล้านบาท ขยายตัว ร้อยละ 36.9 จากรายจ่ายประจำ 1,726.3 ล้านบาท สูงกว่าช่วงเดือนเดียวกันปีก่อน ร้อยละ 99.1 จากมหาวิทยาลัยสงขลานครินทร์ เบิกจ่ายเพิ่มขึ้นตามโครงการรายการค่าใช้จ่ายบุคลากรภาครัฐ ยกระดับคุณภาพชีวิต และการเบิกจ่ายรายจ่ายลงทุน 1,304.1 ล้านบาท ต่ำกว่าช่วงเดือนเดียวกันปีก่อน ร้อยละ -9.1 จากกรมชลประทาน เบิกจ่ายลดลง จากโครงการป้องกันและบรรเทาภัยจากน้ำท่วม

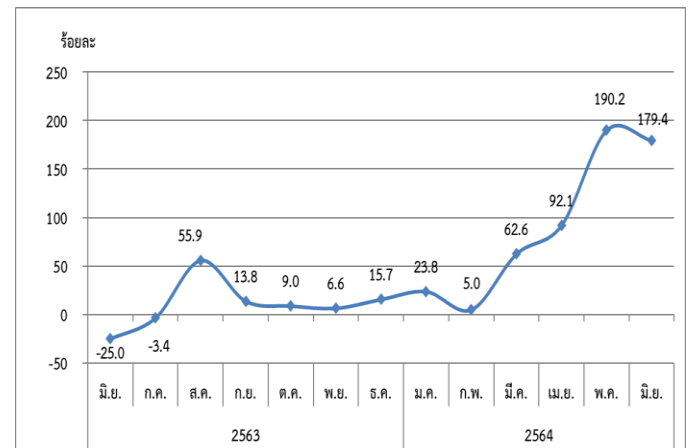
รายได้ ผลการจัดเก็บรายได้ในเดือนมิถุนายน 2564 มีจำนวนทั้งสิ้น 3,660.8 ล้านบาท เพิ่มขึ้นถึงร้อยละ 179.4 เมื่อเทียบกับช่วงเดือนเดียวกันของปีก่อน เป็นผลจากหน่วยงานจัดเก็บหลักจัดเก็บรายได้เพิ่มขึ้นได้แก่ สำนักงานสรรพากรพื้นที่ จัดเก็บรายได้ เพิ่มขึ้นถึงร้อยละ 202.9 เนื่องจากการจัดเก็บภาษีแบบ ภ.ง.ด.50 ในปีนี้ได้ขยายการยื่นชำระภาษีภายในเดือนมิถุนายน 2564 แต่ปีก่อนได้ขยายการยื่นชำระภาษีไปถึงเดือนสิงหาคม 2563 ด้านสุภาษการจัดเก็บรายได้ เพิ่มขึ้น ร้อยละ 47.7 จากการ

จัดเก็บอากรขาเข้าจากสินค้าประเภทส่วนประกอบของยานยนต์ และอุปกรณ์ไฟฟ้าสำหรับตัดต่อหรือป้องกันวงจรไฟฟ้าเพิ่มขึ้น ประกอบกับในปีก่อนไม่มีการจัดเก็บภาษีอากร และสำนักงานสรรพสามิตพื้นที่สงขลา จัดเก็บรายได้ เพิ่มขึ้นร้อยละ 44.9 จากภาษีเบตเตอร์ เนื่องจากในปีก่อนไม่มีการจัดเก็บภาษีสรรพสามิต ขณะที่สำนักงานธนารักษ์พื้นที่ จัดเก็บรายได้ลดลง ร้อยละ -18.8 จากการต่ออายุสัญญาเช่าอาคารลดลง

กราฟแสดงผลการจัดเก็บรายได้ ตั้งแต่เดือน มิ.ย. 2563-มิ.ย. 2564



กราฟแสดงดัชนีการจัดเก็บรายได้ตั้งแต่เดือน มิ.ย. 2563- มิ.ย. 2564



ตารางแสดงเครื่องชี้เศรษฐกิจด้านการคลัง

เครื่องชี้ภาคการคลัง	ปีงบประมาณ (FY) พ.ศ. 2563	Q1/FY 64	Q2/FY 64	Q3/FY 64	ปีงบประมาณ (FY) พ.ศ.2564			
					เม.ย.	พ.ค.	มิ.ย.	YTD (FY)
รายได้จัดเก็บ (ล้านบาท)	15,516.6	3,919.2	4,837.8	7,643.8	1,528.8	2,454.3	3,660.8	16,400.9
(%yoy)	-6.4	10.3	29.0	159.0	92.1	190.2	179.4	59.9
ความแตกต่างเทียบกับประมาณการ (ล้านบาท)	13,278.5	3,484.6	4,377.0	7,185.2	1,383.4	2,311.9	3,489.9	15,046.8
ร้อยละความแตกต่างเทียบกับ ประมาณการ (%)	593.3	801.8	949.8	1,566.6	951.4	1,623.5	2,042.8	1,111.2
รายได้นำส่งคลัง (ล้านบาท)	6,228.7	1,517.8	1,951.7	2,521.5	527.3	1,339.1	655.1	5,991.1
(%yoy)	-10.4	6.3	20.7	112.1	66.4	252.0	33.3	41.5
รายจ่ายเงินงบประมาณรวม (ล้านบาท)	26,677.4	8,862.5	7,318.8	7,243.2	2,074.6	2,138.3	3,030.3	23,424.5
(%yoy)	-16.9	40.6	-5.9	42.1	48.6	26.9	36.9	20.7
ดุลเงินงบประมาณ (ล้านบาท)	-20,448.7	-7,344.7	-5,367.0	-4,721.6	-1,547.3	-799.1	-2,375.2	-17,433.3
(%yoy)	-18.7	50.6	-12.9	55.1	50.4	-38.2	31.2	14.9

ผลการใช้จ่ายเงินงบประมาณ ประจำปีงบประมาณ พ.ศ. 2564

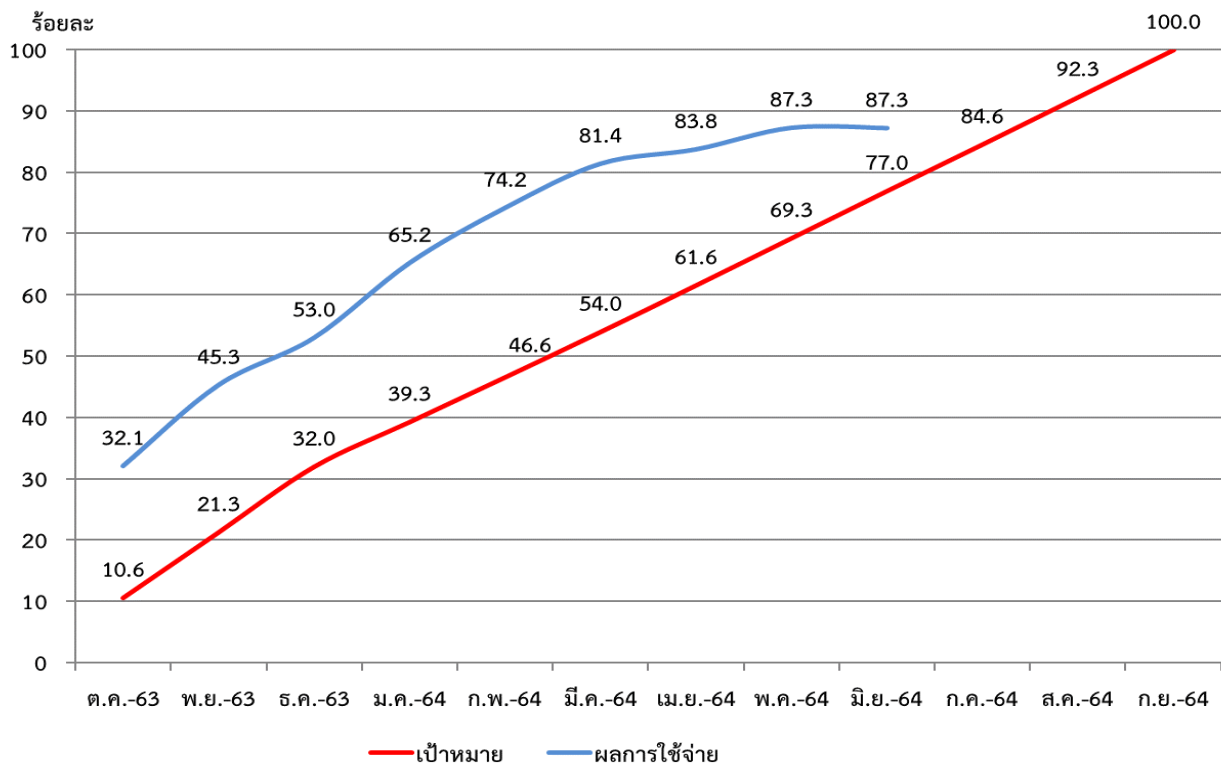
สะสมตั้งแต่ต้นปีงบประมาณจนถึงเดือนมิถุนายน 2564

หน่วย : ล้านบาท

รายการ	งบประมาณที่ได้รับ จัดสรร	ผลการใช้จ่าย	ร้อยละ	เป้าหมาย (ร้อยละ)
1. รายจ่ายจริงปีงบประมาณปัจจุบัน	27,458.1	24,358.0	88.7	77.0
1.1 รายจ่ายประจำ	14,829.9	13,295.6	89.7	80.0
1.2 รายจ่ายลงทุน	12,628.2	11,062.4	87.6	65.0
2. รายจ่ายงบประมาณเหลือปี	4,084.1	3,165.2	77.5	
2.1 ปีงบประมาณ พ.ศ. 2563	4,084.1	3,165.2	77.5	
2.2 ก่อนปีงบประมาณ พ.ศ.2563	-	-	N/A	
3. รวมการเบิกจ่าย (1+2)	31,542.2	27,523.2	87.3	

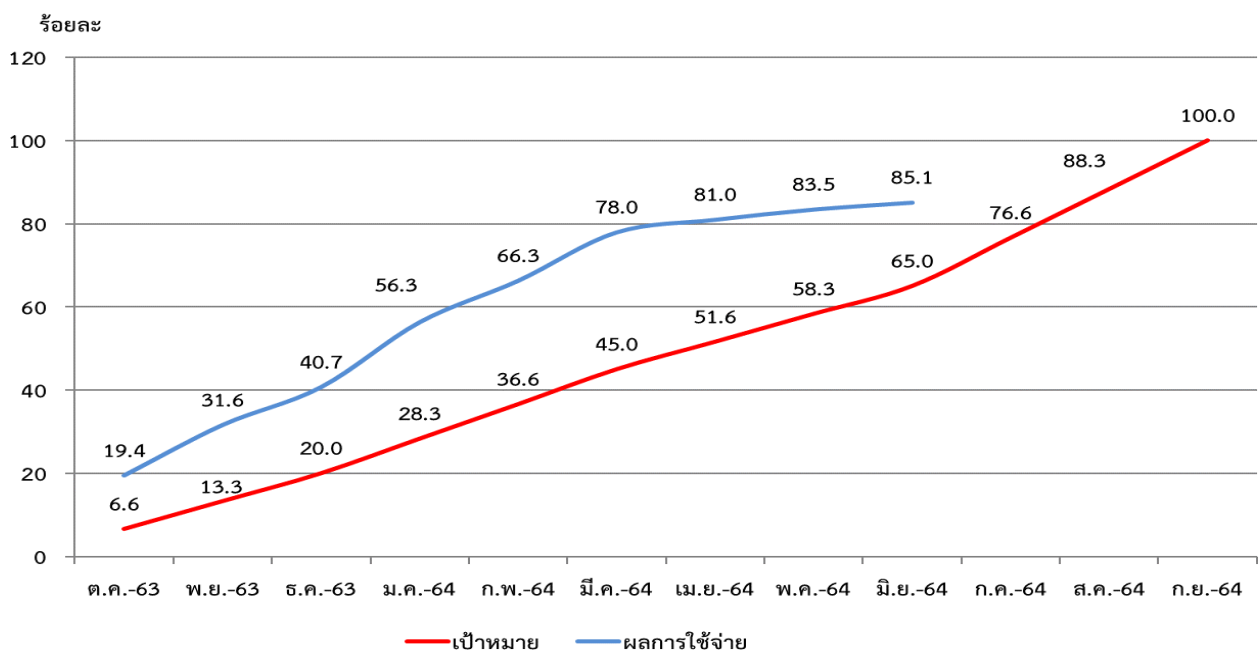
ที่มา : รายงาน MIS จากระบบบริหารการเงินการคลังภาครัฐแบบอิเล็กทรอนิกส์ (GFMIS)

กราฟแสดงผลการใช้จ่ายเงินงบประมาณภาพรวม ประจำปีงบประมาณ พ.ศ. 2564 เทียบกับเป้าหมายการเบิกจ่าย
สะสมตั้งแต่ต้นปีงบประมาณจนถึงเดือนมิถุนายน 2564



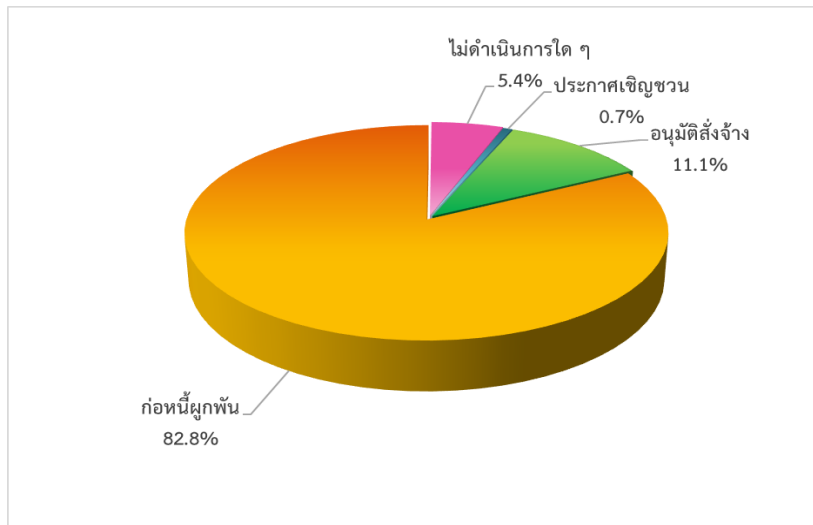
ที่มา : รายงาน MIS จากระบบบริหารการเงินการคลังภาครัฐแบบอิเล็กทรอนิกส์ (GFMIS)

กราฟแสดงผลการใช้จ่ายเงินงบประมาณรายจ่ายลงทุน ประจำปีงบประมาณ พ.ศ. 2564 เทียบกับเป้าหมายการเบิกจ่าย
สะสมตั้งแต่ต้นปีงบประมาณจนถึงเดือนมิถุนายน 2564



ที่มา : รายงาน MIS จากระบบบริหารการเงินการคลังภาครัฐแบบอิเล็กทรอนิกส์ (GFMIS)

ผลการดำเนินการจัดซื้อจัดจ้าง รายจ่ายลงทุน งบกรมจังหวัด ประจำปีงบประมาณ พ.ศ.2564
สะสมตั้งแต่ต้นปีงบประมาณจนถึงเดือนมิถุนายน 2564



ที่มา : รายงานจากระบบการจัดซื้อจัดจ้างภาครัฐ

ผลการใช้จ่ายรายจ่ายลงทุนของหน่วยงานที่ได้รับงบประมาณจัดสรรตั้งแต่ 100 ล้านบาทขึ้นไป
สะสมตั้งแต่ต้นปีงบประมาณจนถึงเดือนมิถุนายน 2564

หน่วย : ล้านบาท

ลำดับ ที่	หน่วยงาน	งบประมาณ ที่ได้รับจัดสรร	ก่อนนี้	ร้อยละ	เบิกจ่าย	ร้อยละ
1	กรมชลประทาน	3,937.9	3,247.1	82.5	2,054.6	52.2
2	กรมทางหลวงชนบท	1,898.5	1,856.6	97.8	972.9	51.2
3	กรมทางหลวง	1,769.2	1,704.9	96.4	1,023.4	57.8
4	มหาวิทยาลัยสงขลานครินทร์	1,036.9	1,036.9	100.0	1,036.9	100.0
5	กรมส่งเสริมการปกครองท้องถิ่น	879.6	492.5	56.0	492.5	56.0
6	มหาวิทยาลัยทักษิณ	489.0	420.4	86.0	420.4	86.0
7	สำนักงานคณะกรรมการการศึกษาขั้นพื้นฐาน	310.5	230.6	74.3	104.7	33.7
8	กรมโยธาธิการและผังเมือง	308.6	291.9	94.6	186.1	60.3
9	สำนักงานตำรวจแห่งชาติ	241.0	241.0	100.0	27.1	11.3
10	กรมจังหวัดสงขลา	211.2	183.6	86.9	70.8	33.5
11	สำนักงานปลัดกระทรวงสาธารณสุข	181.9	160.2	88.1	94.8	52.1
12	มหาวิทยาลัยราชภัฏสงขลา	145.0	145.0	100.0	69.2	47.7
13	กรมทรัพยากรน้ำ	139.5	137.9	98.8	101.9	73.1

ที่มา : รายงาน MIS จากระบบบริหารการเงินการคลังภาครัฐแบบอิเล็กทรอนิกส์ (GFMIS)

หน่วยงานที่มีรายจ่ายลงทุน วงเงินตั้งแต่ 100 ล้านบาทขึ้นไป จำนวน 13 หน่วยงาน รวม
รายจ่ายลงทุน 11,548.9 ล้านบาท คิดเป็นร้อยละ 91.5 ของงบรายจ่ายลงทุนที่ได้รับจัดสรรทั้งหมด

ผลการใช้จ่ายเงินรายจ่ายลงทุนของหน่วยงานที่ได้รับงบประมาณจัดสรรตั้งแต่ 10 ถึง 100 ล้านบาท
สะสมตั้งแต่ต้นปีงบประมาณจนถึงเดือนมิถุนายน 2564

หน่วย : ล้านบาท

ลำดับที่	หน่วยงาน	งบประมาณ ที่ได้รับจัดสรร	ก่อนนี้	ร้อยละ	เบิกจ่าย	ร้อยละ
1	มหาวิทยาลัยเทคโนโลยีราชมงคลศรีวิชัย	100.0	99.2	99.2	39.4	39.4
2	กรมศิลปากร	98.9	94.3	95.4	11.9	12.0
3	สำนักงานคณะกรรมการการอาชีวศึกษา	94.9	94.9	100.0	19.6	20.7
4	กองทัพอากาศ	58.5	47.9	81.9	9.5	16.2
5	กรมการแพทย์	50.6	50.6	100.0	21.4	42.2
6	งบกลาง	49.2	1.1	2.2	1.1	2.2
7	องค์การบริหารส่วนจังหวัดสงขลา	45.9	33.4	72.8	33.4	72.8
8	กรมที่ดิน	36.0	34.5	96.0	3.7	10.3
9	กรมการปกครอง	35.1	35.1	100.0	21.7	61.9
10	กองทัพบก	33.1	32.9	99.4	6.5	19.6
11	กรมพัฒนาที่ดิน	25.7	25.0	97.3	20.1	78.2
12	กรมอุทยานแห่งชาติ สัตว์ป่า และพันธุ์พืช	23.5	23.1	98.6	20.6	87.9
13	กรมป้องกันและบรรเทาสาธารณภัย	23.4	23.2	99.2	15.2	64.9
14	กรมศุลกากร	22.8	20.3	89.3	3.9	17.0
15	เทศบาลเมืองควนลัง	22.5	20.2	89.6	0.0	0.0
16	เทศบาลเมืองสะเตา	21.2	12.1	57.2	12.1	57.2
17	เทศบาลเมืองกำแพงเพชร	20.4	8.7	42.6	8.7	42.6
18	เทศบาลเมืองทุ่งตำเสา	19.6	19.6	100.0	17.6	89.9
19	เทศบาลเมืองม่วงงาม	19.1	19.0	99.7	0.0	0.2
20	เทศบาลเมืองคอหงส์	18.9	0.1	0.5	0.1	0.5
21	เทศบาลเมืองคลองแห	18.8	9.0	48.0	9.0	48.0
22	เทศบาลเมืองปาดังเบซาร์	18.3	15.9	86.9	5.0	27.5
23	กรมป่าไม้	18.1	17.8	98.2	11.6	64.0
24	กรมพัฒนาฝีมือแรงงาน	17.9	17.4	97.0	0.0	0.0
25	เทศบาลเมืองเขารูปช้าง	17.8	12.4	69.7	12.4	69.7
26	กรมสุขภาพจิต	15.9	15.9	100.0	0.4	2.3
27	กรมการพัฒนาชุมชน	12.8	7.6	59.8	1.9	14.5

ผลการใช้จ่ายเงินรายจ่ายลงทุนของหน่วยงานที่ได้รับงบประมาณจัดสรรตั้งแต่ 10 ถึง 100 ล้านบาท
สะสมตั้งแต่ต้นปีงบประมาณจนถึงเดือนมิถุนายน 2564

หน่วย : ล้านบาท

ลำดับที่	หน่วยงาน	งบประมาณ ที่ได้รับจัดสรร	ก่อนนี้	ร้อยละ	เบิกจ่าย	ร้อยละ
28	กรมราชทัณฑ์	11.8	11.1	93.9	4.9	41.6
29	กรมควบคุมโรค	11.3	11.2	99.4	3.4	30.2
30	กรมทรัพยากรน้ำบาดาล	10.9	9.8	89.5	9.6	88.2
31	สำนักงานพระพุทธศาสนาแห่งชาติ	10.3	10.0	96.8	10.0	96.8

ที่มา : รายงาน MIS จากระบบบริหารการเงินการคลังภาครัฐแบบอิเล็กทรอนิกส์ (GFMIS)

หน่วยงานที่มีรายจ่ายลงทุน วงเงินตั้งแต่ 10 ถึง 100 ล้านบาท จำนวน 31 หน่วยงาน รวม
รายจ่ายลงทุน 983.2 ล้านบาท คิดเป็นร้อยละ 7.8 ของงบรายจ่ายลงทุนที่ได้รับจัดสรรทั้งหมด

เครื่องชี้ภาวะเศรษฐกิจการคลังจังหวัดสงขลา (Economic and Fiscal) รายเดือน
ตารางที่ 1 เครื่องชี้เศรษฐกิจ

เครื่องชี้เศรษฐกิจ	หน่วย	ปี 2563	ปี 2564					
			Q1	Q2	เม.ย.	พ.ค.	มิ.ย.	YTD
เศรษฐกิจจังหวัดสงขลา	%yoy	-16.7	-51.9	-34.8	30.9	17.3	8.0	0.5
เศรษฐกิจด้านอุปทาน	%yoy	-24.3	-23.2	-34.1	16.4	2.1	-0.3	-12.4
ดัชนีผลผลิตภาคเกษตรกรรม (โครงสร้างสัดส่วน 35.00%)	%yoy	0.0	-1.1	-38.7	-1.8	-4.6	-3.6	-2.1
ปริมาณผลผลิต : ยางพารา	ตัน	458,225.0	133,854.0	80,016.0	13,974.0	28,363.0	37,679.0	35,645.0
	%yoy	-0.4	-0.7	-0.9	-0.3	-0.5	-1.4	-0.8
ปริมาณผลผลิต : กุ้งขาว	ตัน	14,344.1	1,934.6	2,568.4	949.5	858.4	760.4	750.5
	%yoy	1.5	-16.5	-30.8	-7.9	-43.3	-34.8	-25.3
ปริมาณผลผลิต : สัตว์น้ำ ขึ้นท่า	ตัน	25,513.1	5,194.7	5,274.8	1,815.1	1,753.6	1,706.1	1,744.9
	%yoy	31.7	0.4	-26.2	-18.0	-25.5	-34.0	-15.1
ดัชนีผลผลิตภาคอุตสาหกรรม (โครงสร้างสัดส่วน 40.00%)	%yoy	0.1	0.5	0.3	4.0	3.4	3.9	1.9
ปริมาณการใช้ไฟฟ้า	ล้าน กิโลวัตต์	2,390.0	602.4	598.7	198.5	200.0	200.2	200.2
	%yoy	-0.6	-1.3	5.9	6.6	4.9	6.1	2.1
จำนวนโรงงานในจังหวัด	แห่ง/โรง	1,136	1,147	1,156	1,148	1,152	1,156	1,156.0
	%yoy	2.5	2.6	2.8	2.6	2.7	2.8	2.8
ทุนจดทะเบียนของ อุตสาหกรรม	ล้านบาท	86,176	87,721	87,848	87,741	87,818	87,848	87,847.6
	%yoy	0.7	2.0	2.1	2.0	2.1	2.1	2.1
ดัชนีผลผลิตภาคบริการ (โครงสร้างสัดส่วน 25.00%)	%yoy	-60.4	-69.8	-75.2	166.5	12.5	-13.9	-53.3
ชาวต่างประเทศผ่านด่าน ตรวจคนเข้าเมือง	คน	1,985,525	221,026	211,564	72,656	71,341	67,567	72,098
	%yoy	-73.6	-82.8	6.4	22.8	7.3	-7.6	-70.8
จำนวนผู้เข้าพักแรม	คน	702,776	50,167	29,625	10,254	9,724	9,647	13,299
	%yoy	-73.9	-91.1	-32.1	-42.4	-20.9	-28.8	-86.9
ปริมาณการใช้ไฟฟ้าใน โรงแรมที่พัก	ล้าน กิโลวัตต์	81.3	16.2	17.0	5.7	5.7	5.7	5.5
	%yoy	-37.8	-42.1	22.2	35.4	24.9	9.2	-20.7
จำนวนผู้โดยสารผ่าน สนามบิน	คน	2,371,079	416,389	292,845	192,772	39,759	60,314	118,206
	%yoy	-39.2	-46.5	125.2	2,019.5	16.0	-30.4	-21.9

เครื่องชี้เศรษฐกิจ	หน่วย	ปี 2563	ปี 2564					
			Q1	Q2	เม.ย.	พ.ค.	มิ.ย.	YTD
เศรษฐกิจด้านอุปสงค์	%yoy	1.8	13.9	36.6	53.2	42.5	20.2	24.4
ดัชนีการบริโภคภาคเอกชน	%yoy	-4.2	24.9	61.5	98.9	94.2	19.6	41.4
ภาษีมูลค่าเพิ่ม	ล้านบาท	7,632.4	2,426.4	2,611.2	874.8	857.2	879.1	839.6
	%yoy	-2.7	27.4	63.2	110.5	95.8	17.7	43.7
รถยนต์จดทะเบียนใหม่	คัน	10,327	3,590	2,971	954	1,000	1,017	1,093.5
	%yoy	-19.9	4.5	43.1	6.5	80.2	62.8	19.0
รถจักรยานยนต์จดทะเบียนใหม่	คัน	30,371	6,476	6,882	2,346	2,294	2,242	2,226.3
	%yoy	-5.5	-22.9	15.8	42.4	15.6	-3.0	-6.8
ดัชนีการลงทุนภาคเอกชน	%yoy	0.7	8.2	5.4	5.8	4.3	7.2	6.6
พื้นที่อนุญาตก่อสร้างรวม	ตารางเมตร	1,403,937.3	475,634.1	428,643.3	139,122.8	117,075.4	172,445.0	150,712.9
	%yoy	-9.2	35.9	21.6	18.5	11.9	32.2	28.8
รถยนต์เพื่อการพาณิชย์	คัน	954	237	237	79	79	79	79.1
	%yoy	-0.2	-0.5	-0.5	-0.5	-0.3	-0.6	-0.5
สินเชื่อรวม	ล้านบาท	265,339.6	266,272.6	262,356.0	263,390.0	262,350.8	262,356.0	262,356.0
	%yoy	3.3	4.8	3.5	4.5	3.9	3.5	3.5
ดัชนีการใช้จ่ายของรัฐบาล	%yoy	19.3	-7.8	36.8	48.6	26.9	36.9	9.9
รายจ่ายประจำ	ล้านบาท	16,174.9	4,132.8	3,656.4	982.6	947.6	1,726.3	1,298.2
	%yoy	20.3	-20.1	43.0	10.8	18.1	99.1	0.8
รายจ่ายลงทุน	ล้านบาท	13,059.6	3,185.9	3,586.8	1,092.0	1,190.7	1,304.1	1,128.8
	%yoy	17.7	22.2	29.8	137.9	36.8	-9.1	26.1
ดัชนีการค้าชายแดน	%yoy	-1.3	26.6	45.4	73.6	47.8	23.1	35.9
มูลค่าการส่งออกผ่านด่านศุลกากร	ล้านบาท	354,357.4	107,970.2	117,186.4	37,392.4	42,622.1	37,171.9	37,526.1
	%yoy	15.8	38.2	46.3	65.6	49.9	27.7	42.3
มูลค่าการนำเข้าผ่านด่านศุลกากร	ล้านบาท	271,126.5	74,916.1	88,869.6	30,070.4	28,924.5	29,874.6	27,297.6
	%yoy	-17.3	13.0	44.2	84.7	44.7	17.8	28.0

เครื่องชี้เศรษฐกิจ	หน่วย	ปี 2563	ปี 2564					
			Q1	Q2	เม.ย.	พ.ค.	มิ.ย.	YTD
ด้านรายได้ (Income)								
ดัชนีรายได้เกษตรกร	%yoy	16.0	32.3	-15.0	41.8	45.3	21.5	32.1
ดัชนีผลผลิตภาคเกษตรกรรม	%yoy	0.0	-1.1	-38.7	-1.8	-4.6	-3.6	-2.1
ดัชนีราคาผลผลิตภาคเกษตรกรรม	%yoy	16.1	33.8	38.6	44.4	52.3	26.1	37.2
ด้านการเงิน								
ปริมาณเงินฝากรวม	ล้านบาท	275,836.9	277,192.1	266,652.3	274,909.8	270,701.3	266,652.3	266,652.3
	%yoy	16.6	12.3	3.2	9.8	6.5	3.2	3.2
ปริมาณสินเชื่อรวม	ล้านบาท	265,339.6	266,272.6	262,356.0	263,390.0	262,350.8	262,356.0	262,356.0
	%yoy	3.29	4.8	3.5	4.5	3.9	3.5	3.5
ด้านเสถียรภาพเศรษฐกิจ (Stability)								
ดัชนีราคาผู้บริโภคทั่วไป		145.1	150.5	148.4	147.0	146.7	147.3	146.5
(อัตราเงินเฟ้อทั่วไป)	%yoy	-1.81	-0.7	2.8	3.0	3.0	2.4	1.0
- อาหารและเครื่องดื่ม	%yoy	0.4	0.1	0.8	0.3	1.0	1.1	-100.0
- ไม่ใช่อาหารและเครื่องดื่ม	%yoy	-3.5	-1.4	4.5	5.2	4.8	3.5	-100.0
ดัชนีราคาผู้ผลิต		130.4	135.6	133.7	132.2	132.9	133.5	131.5
(อัตราการเปลี่ยนแปลง)	%yoy	-1.8	-1.4	3.2	2.8	3.6	3.2	0.9
การจ้างงาน (Employment)	คน	188,220	187,925	187,235	187,296	187,235	187,235	187,235
	%yoy	-0.6	-2.5	-0.3	-1.2	-0.7	-0.3	-0.3

เครื่องชี้ภาวะเศรษฐกิจการคลังจังหวัดสงขลา (Economic and Fiscal) รายเดือน
ตารางที่ 2 เครื่องชี้การคลัง

เครื่องชี้การคลัง	หน่วย	ปีงบประมาณ (FY) พ.ศ. 2563	Q1/FY64	Q2/FY64	Q3/FY64	ปีงบประมาณ (FY) พ.ศ. 2564			
						เม.ย.	พ.ค.	มิ.ย.	YTD (FY)
รายได้จัดเก็บ	ล้านบาท	15,516.6	3,919.2	4,837.8	7,643.8	1,528.8	2,454.3	3,660.8	16,400.9
	%yoy	-6.4	10.3	29.0	159.0	92.1	190.2	179.4	59.9
สรรพากรพื้นที่	ล้านบาท	12,633.3	3,078.6	3,696.9	6,815.8	1,243.7	2,182.3	3,389.8	13,591.3
	%yoy	-8.2	8.9	29.4	179.0	95.0	218.1	202.9	67.2
สรรพสามิตพื้นที่	ล้านบาท	252.2	58.9	47.3	53.7	20.8	18.5	14.4	159.9
	%yoy	-40.0	-36.6	-26.0	97.8	140.6	116.1	44.9	-13.1
ด้านศุลกากร	ล้านบาท	1,607.7	550.0	622.8	648.2	222.8	212.4	213.0	1,821.0
	%yoy	-2.2	41.8	60.5	82.2	136.6	80.9	47.7	60.9
ธนารักษ์พื้นที่	ล้านบาท	44.9	12.7	14.0	5.7	1.9	1.7	2.0	32.4
	%yoy	-9.4	74.0	-26.9	-43.7	-62.8	-30.3	-18.8	-11.3
ส่วนราชการอื่น ๆ	ล้านบาท	978.5	218.9	456.9	120.5	39.6	39.4	41.5	796.3
	%yoy	40.1	-7.4	8.3	4.2	-21.1	26.2	21.4	2.9
รายได้นำส่งคลัง	ล้านบาท	6,228.7	1,517.8	1,951.7	2,521.5	527.3	1,339.1	655.1	5,991.1
	%yoy	-10.4	6.3	20.7	112.1	66.4	252.0	33.3	41.5
รายจ่ายเงินงบประมาณรวม	ล้านบาท	26,677.4	8,862.5	7,318.8	7,243.2	2,074.6	2,138.3	3,030.3	23,424.5
	%yoy	-16.9	40.6	-5.9	42.1	48.6	26.9	36.9	20.7
ดุลเงินงบประมาณ	ล้านบาท	-20,448.7	-7,344.7	-5,367.0	-4,721.6	-1,547.3	-799.1	-2,375.2	-17,433.3
	%yoy	-18.7	50.6	-12.9	55.1	50.4	-38.2	31.2	14.9