



จังหวัดยโสธร

YASOTHON
EF REPORT
Economic & Fiscal

ปีที่ 18 ฉบับที่ 5 เดือนพฤษภาคม พ.ศ. 2563

รายงานภาวะเศรษฐกิจการคลังจังหวัดยโสธร

“เครื่องใช้เศรษฐกิจจังหวัดในเดือนพฤษภาคม 2563 บ่งชี้เศรษฐกิจจังหวัด มีสัญญาณหดตัวจากเดือนก่อนหน้าจากสถานการณ์ระบาดของ COVID-19 ทั้งด้านอุปทาน (การผลิต) หดตัวตามการผลิตภาคบริการ และภาคการเกษตร ส่วนภาคอุตสาหกรรมมีสัญญาณการขยายตัวจากคำสั่งซื้อที่เพิ่มขึ้น เครื่องใช้ด้านอุปสงค์ (การใช้จ่าย) หดตัวตามการบริโภคภาคเอกชน ขณะที่การใช้จ่ายภาครัฐและการลงทุนภาคเอกชนขยายตัว ด้านเสถียรภาพทางเศรษฐกิจของจังหวัด อัตราเงินเฟ้อทั่วไปยังคงติดลบ เป็นผลจากการลดลงของดัชนีหมวดพาหนะ การขนส่ง และการสื่อสาร และดัชนีหมวดเคหสถาน ขณะที่การจ้างงานลดลง”



สำนักงานคลังจังหวัดยโสธร

📍 กลุ่มงานบริหารการคลังและเศรษฐกิจ 🌐 www.cgd.go.th/yst ☎ 0 4571 1523



คำนำ

รายงานภาวะเศรษฐกิจการคลังจังหวัดยโสธร จัดทำขึ้นเพื่อรายงานสถานการณ์ทางเศรษฐกิจการคลังในภาพรวมของจังหวัดยโสธร โดยการรวบรวมข้อมูลด้านเศรษฐกิจการคลังที่สำคัญจากส่วนราชการและหน่วยงานต่างๆ ที่เกี่ยวข้องซึ่งรายงานดังกล่าวจะสะท้อนสถานการณ์ด้านเศรษฐกิจการคลังของจังหวัดในปัจจุบัน อันเป็นประโยชน์ต่อการกำหนดนโยบายในการบริหารงานและวางแผนการพัฒนาจังหวัดต่อไป

สำนักงานคลังจังหวัดยโสธร ขอขอบคุณส่วนราชการและหน่วยงานต่างๆ ที่ได้ให้ความอนุเคราะห์ข้อมูลมา ณ โอกาสนี้ และหวังเป็นอย่างยิ่งว่ารายงานฉบับนี้จะเป็นประโยชน์ต่อผู้ที่สนใจตามสมควร หากมีข้อคิดเห็นหรือข้อเสนอแนะประการใดสำนักงานคลังจังหวัดยโสธรยินดีรับข้อคิดเห็นหรือข้อเสนอแนะ เพื่อจะนำไปปรับปรุงแก้ไขในโอกาสต่อไป

สารบัญ

| | หน้า |
|-------------------------|------|
| 1. ด้านอุปทาน | 1 |
| 2. ด้านอุปสงค์ | 1 |
| 3. ด้านรายได้เกษตรกร | 2 |
| 4. ด้านการเงิน | 2 |
| 5. เสถียรภาพทางเศรษฐกิจ | 2 |
| 6. ด้านการคลัง | 3 |

สำนักงานคลังจังหวัดยโสธร

ชั้น 1 ศาลากลางจังหวัดยโสธร ถนนแจ้งสนิท ต.ในเมือง อ.เมืองยโสธร จ.ยโสธร 35000
โทร. 0-4571-1523 โทร.(มท) 43557 โทรสาร. 0-4571-2426 E-mail : yst@cgd.go.th



หน่วยงานผู้สนับสนุนข้อมูล

| หน่วยงาน | เบอร์โทรศัพท์ | E - mail Address |
|--|---------------|------------------------------|
| สำนักงานเกษตรจังหวัดยโสธร | 0 4577 3021 | yasothon@doae.go.th |
| สำนักงานปศุสัตว์จังหวัดยโสธร | 0 4571 2527 | pvlo_yst@dld.go.th |
| สำนักงานเศรษฐกิจการเกษตร | 0 2940 5550 | prcai@oae.go.th |
| สำนักงานอุตสาหกรรมจังหวัดยโสธร | 0 4571 1837 | Moi_yasothon@industry.go.th |
| สำนักงานสรรพากรพื้นที่ยโสธร | 0 4571 1663 | yasothon@rd.go.th |
| สำนักงานสรรพสามิตพื้นที่ยโสธร | 0 4571 5056 | yasotorn@excise.go.th |
| สำนักงานธนารักษ์พื้นที่ยโสธร | 0 4571 2225 | rtyst@treasury.go.th |
| สำนักงานขนส่งจังหวัดยโสธร | 0 4571 2667 | yasothon@dlt.mail.go.th |
| สำนักงานพาณิชย์จังหวัดยโสธร | 0 4571 2435 | Ys_ops@moc.go.th |
| สำนักดัชนีเศรษฐกิจการค้า | 0 2507 7000 | indexmaster@moc.go.th |
| สำนักงานพัฒนาชุมชนจังหวัดยโสธร | 0 4571 2664 | cddyaso@thai.com |
| สำนักงานประกันสังคมจังหวัดยโสธร | 0 4571 2657 | info@sso.go.th |
| สำนักงานจัดหางานจังหวัดยโสธร | 0 4571 1216-7 | yso@doe.go.th |
| สำนักงานการท่องเที่ยวและกีฬาจังหวัดยโสธร | 0 4571 1510 | Yasothon@mots.go.th |
| การยางแห่งประเทศไทย สาขาจังหวัดยโสธร | 0 4597 9805 | Orfyas1@rubber.mail.go.th |
| กองช่าง เทศบาลเมืองยโสธร | 0 4571 1397 | engineerooffice.ys@gmail.com |
| ธนาคารแห่งประเทศไทย | 0 4333 3000 | www.bot.or.th |
| สำนักงานภาคตะวันออกเฉียงเหนือ | | |
| ธนาคารเพื่อการเกษตรและสหกรณ์การเกษตร จังหวัดยโสธร | 0 4571 2984 | baac.yasothon@gmail.com |
| ธนาคารอาคารสงเคราะห์ สาขายโสธร | 0 4571 1740 | info-04700@ghb.co.th |
| ธนาคารออมสิน เขตยโสธร | 0 4571 1076 | loan8260@gsb.or.th |
| ธนาคารพัฒนาวิสาหกิจขนาดกลางและขนาดย่อม สาขายโสธร | 0 4571 5552 | yasothon@smebank.co.th |
| ธนาคารอิสลามแห่งประเทศไทย สาขายโสธร | 0 4571 1252 | Branch_Yasothon@ibank.co.th |
| สำนักงานการไฟฟ้าส่วนภูมิภาคจังหวัดยโสธร | 0 4571 1560 | www.peane.com/yasothon |

คณะผู้จัดทำ

| | | |
|-------------------------|------------------------------|-----------|
| นางสาวเกษมณี นานาน | คลังจังหวัดยโสธร | ที่ปรึกษา |
| นายณัฐกิตต์ วิเศษรัตน์ | นักวิชาการคลังชำนาญการ | |
| นางสาวมุกดา มะณี | เจ้าพนักงานการคลังปฏิบัติงาน | |
| นางสาวกมลทิพย์ โสมาบุตร | นักวิชาการคลัง | |



รายงานภาวะเศรษฐกิจการคลังจังหวัดยโสธร

Yasothon Economic & Fiscal Report

ฉบับที่ 5/2563

รายงานภาวะเศรษฐกิจการคลังจังหวัดยโสธร ประจำเดือนพฤษภาคม 2563

“เครื่องชี้เศรษฐกิจจังหวัดในเดือนพฤษภาคม 2563 บ่งชี้เศรษฐกิจจังหวัดมีสัญญาณหดตัวจากเดือนก่อนหน้า จากสถานการณ์ระบาดของ COVID-19 ทั้งด้านอุปทาน (การผลิต) หดตัวตามการผลิตภาคบริการ และภาคการเกษตร ส่วนภาคอุตสาหกรรมมีสัญญาณการขยายตัวจากคำสั่งซื้อที่เพิ่มขึ้น เครื่องชี้ด้านอุปสงค์ (การใช้จ่าย) หดตัวตามการบริโภคภาคเอกชน ขณะที่การใช้จ่ายภาครัฐและการลงทุนภาคเอกชนขยายตัว ด้านเสถียรภาพทางเศรษฐกิจของจังหวัด อัตราเงินเฟ้อทั่วไปยังคงติดลบเป็นผลจากการลดลงของดัชนีหมวดพาหนะ การขนส่ง และการสื่อสาร และดัชนีหมวดเคหสถาน ขณะที่การจ้างงานลดลง”

เศรษฐกิจด้านอุปทาน (การผลิต) พบว่ามีสัญญาณหดตัวจากเดือนก่อนหน้า สะท้อนจากภาคบริการหดตัวร้อยละ **-25.3** เมื่อเทียบกับช่วงเดือนเดียวกันของปีก่อน และปรับตัวดีขึ้นจากเดือนก่อนที่หดตัวร้อยละ **-26.0** เป็นผลจากการขายส่งขายปลีกหดตัวร้อยละ **-36.9** และจำนวนนักท่องเที่ยวหดตัวร้อยละ **-100.0** ขณะที่รายจ่ายบุคคลากรสาขาการศึกษาขยายตัวร้อยละ **2.0** ภาคการเกษตรหดตัวร้อยละ **-30.7** เมื่อเทียบกับช่วงเดือนเดียวกันของปีก่อน และหดตัวจากเดือนก่อนที่ขยายตัวร้อยละ **130.9** เป็นผลจากปริมาณผลผลิตยางพาราและมันสำปะหลังหดตัวร้อยละ **-97.2** และ **-39.0** ตามลำดับ เนื่องจากเป็นช่วงเวลาการปิดหน้ายางพาราและสถานการณ์ภัยแล้ง ขณะที่ปริมาณการผลิตโคเนื้อขยายตัว ส่วนภาคอุตสาหกรรมขยายตัวร้อยละ **5.5** เมื่อเทียบกับช่วงเดือนเดียวกันของปีก่อน และปรับตัวดีขึ้นจากเดือนก่อนที่ขยายตัวร้อยละ **1.6** เป็นผลจากปริมาณการใช้ไฟฟ้าภาคอุตสาหกรรมขยายตัวร้อยละ **10.2** สะท้อนถึงปริมาณคำสั่งซื้อที่เพิ่มขึ้น

| เครื่องชี้เศรษฐกิจด้านอุปทาน (Supply Side) (สัดส่วนต่อ GPP) | ปี 2562 | ปี 2563 | | | | |
|--|--------------|--------------------------|-------------------------|--------------------------|--------------------------|-------------------------|
| | | Q1 | มี.ค. | เม.ย. | พ.ค. | YTD |
| ดัชนีผลผลิตภาคเกษตรกรรม (%yoy) (โครงสร้างสัดส่วน 25.6%) ² | -10.8 | -55.9^R | -6.1^R | 130.9^R | -30.7 | -24.2 |
| ดัชนีผลผลิตภาคอุตสาหกรรม (%yoy) (โครงสร้างสัดส่วน 10.8%) ² | 8.8 | 10.1 | 9.5 | 1.6 | 5.5 | 7.1 |
| ดัชนีผลผลิตภาคบริการ (%yoy) (โครงสร้างสัดส่วน 63.7%) ² | 6.0 | 2.5 | 2.9 | -26.0^R | -25.3^P | -9.2^P |

เศรษฐกิจด้านอุปสงค์ (การใช้จ่าย) พบว่ามีสัญญาณหดตัวแต่ปรับตัวดีขึ้นจากเดือนก่อนหน้า สะท้อนได้จากการบริโภคภาคเอกชนหดตัว โดยดัชนีบริโภคภาคเอกชนหดตัวร้อยละ **-33.9** เมื่อเทียบกับช่วงเดือนเดียวกันของปีก่อน และปรับตัวดีขึ้นจากเดือนก่อนที่หดตัวร้อยละ **-35.9** โดยเป็นผลมาจากการบริโภคสินค้าอุปโภคบริโภคที่ลดลงสะท้อนจากภาษีมูลค่าเพิ่มที่จัดเก็บได้หดตัวร้อยละ **-36.9** เนื่องจากประชาชนมีกำลังซื้อที่ลดลงจึงมีความระมัดระวังในการใช้จ่ายเพิ่มขึ้น ส่วนหนึ่งเป็นผลจากมาตรการป้องกันการแพร่ระบาดของ COVID-19 รวมถึงการออกพระราชกำหนดการบริหารราชการในสถานการณ์ฉุกเฉิน ซึ่งทำให้การเดินทางและการใช้จ่ายนอกบ้านลดลง ส่วนการบริโภคสินค้าคงทนยังคงลดลงพิจารณาจากจำนวนรถยนต์จดทะเบียนใหม่ที่หดตัวร้อยละ **-24.2** และจำนวนรถจักรยานยนต์

จดทะเบียนใหม่หดตัวร้อยละ **-23.6** เป็นผลจากกำลังซื้อที่ลดลงและความเข้มงวดในการปล่อยสินเชื่อ **ขณะที่การลงทุนภาคเอกชนขยายตัว** โดยดัชนีการลงทุนภาคเอกชนขยายตัวร้อยละ 0.2 เมื่อเทียบกับช่วงเดือนเดียวกันของปีก่อน และฟื้นตัวมาเป็นบวกจากที่เคยหดตัวในเดือนก่อนร้อยละ **-3.0** ตามการปล่อยสินเชื่อเพื่อการลงทุนที่ขยายตัวร้อยละ 0.7 ขณะที่จำนวนรถยนต์พาณิชย์จดทะเบียนใหม่ยังคงหดตัวร้อยละ **-38.5** ทั้งนี้ผู้ประกอบการยังมีความกังวลต่อภาวะเศรษฐกิจจึงชะลอการลงทุน ส่วนการ**ใช้จ่ายภาครัฐขยายตัว** โดยดัชนีการใช้จ่ายภาครัฐขยายตัวร้อยละ 33.5 เมื่อเทียบกับช่วงเดือนเดียวกันของปีก่อน และชะลอตัวลงจากเดือนก่อนที่ขยายตัวร้อยละ 38.1 เป็นผลจากมาตรการเร่งรัดเบิกจ่ายงบประมาณรายจ่ายประจำปี 2563

| เครื่องชี้เศรษฐกิจด้านอุปสงค์ (Demand Side) | ปี 2562 | ปี 2563 | | | | |
|--|---------|---------|-------|-------------------|------------------|-------------------|
| | | Q1 | มี.ค. | เม.ย. | พ.ค. | YTD |
| ดัชนีการบริโภคภาคเอกชน (%yoy) | 5.5 | -3.9 | -4.8 | -35.9 | -33.9 | -16.8 |
| ดัชนีการลงทุนภาคเอกชน (%yoy) | -3.3 | 0.4 | 1.8 | -3.0 ^R | 0.2 ^P | -0.5 ^P |
| ดัชนีการใช้จ่ายภาครัฐ (%yoy) | 1.6 | -5.7 | -3.5 | 38.1 | 33.5 | 7.9 |

ด้านรายได้เกษตรกรในจังหวัด พบว่าดัชนีรายได้เกษตรกรในเดือนนี้หดตัวร้อยละ **-29.7** เมื่อเทียบกับช่วงเดือนเดียวกันของปีก่อน และหดตัวจากเดือนก่อนที่ขยายตัวร้อยละ 128.0 เป็นผลจากดัชนีผลผลิตภาคเกษตรกรรมหดตัวร้อยละ **-30.7** เนื่องจากเป็นช่วงเวลากการปิดหน้ายางพาราและสถานการณ์ภัยแล้ง และดัชนีราคาผลผลิตเกษตรกรรมขยายตัวร้อยละ 1.3 เนื่องจากราคาของข้าวเหนียวและมันสำปะหลังที่เพิ่มขึ้น

ด้านการเงิน พบว่าสภาพคล่องในระบบสถาบันการเงินมีการขยายตัวของปริมาณเงินฝากสูงกว่าปริมาณสินเชื่อโดยสินเชื่อรวมขยายตัวร้อยละ 0.7 เมื่อเทียบกับช่วงเดือนเดียวกันของปีก่อน และฟื้นตัวมาเป็นบวกจากที่เคยหดตัวในเดือนก่อนร้อยละ **-1.9** ส่วนใหญ่เป็นผลจากความต้องการสินเชื่อการอุปโภคบริโภคส่วนบุคคลและการบริการเนื่องจากครัวเรือนยังมีความต้องการสินเชื่อเพื่อเสริมสภาพคล่องในช่วงเศรษฐกิจหดตัว ขณะที่เงินฝากรวมขยายตัวร้อยละ 2.5 เมื่อเทียบกับช่วงเดือนเดียวกันของปีก่อน และชะลอตัวลงจากเดือนก่อนที่ขยายตัวร้อยละ 9.5 ทั้งนี้คาดว่าจากสถานการณ์ระบาดของ COVID-19 และการมีช่องทางออนไลน์ (Online Platform) ช่วยกระตุ้นให้ภาคประชาชนหันมาออมเงินผ่านผลิตภัณฑ์เงินฝากในรูปแบบ Digital เพิ่มขึ้นเพื่อสะสมสภาพคล่อง โดยธนาคารพาณิชย์เร่งระดมเงินฝากผ่านการออกผลิตภัณฑ์ทางการเงินในรูปแบบใหม่ๆ เพื่อรองรับความต้องการสินเชื่อที่มีอย่างต่อเนื่อง และรักษาลูกค้าของธนาคารพาณิชย์

| เครื่องชี้ด้านรายได้เกษตรกร และด้านการเงิน | ปี 2562 | ปี 2563 | | | | |
|--|-------------------|--------------------|--------------------|--------------------|------------------|------------------|
| | | Q1 | มี.ค. | เม.ย. | พ.ค. | YTD |
| ดัชนีรายได้เกษตรกร (%yoy) | -8.4 ^R | -58.0 ^R | -10.9 ^R | 128.0 ^R | -29.7 | -26.1 |
| ปริมาณเงินฝากรวม (%yoy) | 6.7 | 5.4 | 5.4 | 9.5 ^R | 2.5 ^E | 2.5 ^E |
| ปริมาณสินเชื่อรวม (%yoy) | -0.3 | 0.3 | 0.3 | -1.9 ^R | 0.7 ^E | 0.7 ^E |

เสถียรภาพทางเศรษฐกิจ พบว่าอัตราเงินเฟ้อทั่วไปของจังหวัด ในเดือนพฤษภาคม 2563 อยู่ที่ร้อยละ **-2.1** ปรับตัวลดลงจากเดือนก่อนที่หดตัวร้อยละ **-1.6** ทั้งนี้อัตราเงินเฟ้อทั่วไปของจังหวัดที่ปรับตัวลดลงเป็นผลจากการปรับตัวลดลงของดัชนีในหมวดอื่นๆ ไม่ใช่อาหารและเครื่องดื่มที่ปรับตัวลดลง ได้แก่ ดัชนีหมวดพาหนะ การขนส่ง และการสื่อสาร ดัชนีหมวดเคหสถาน ขณะที่หมวดสินค้าที่ดัชนีปรับตัวสูงขึ้นที่สำคัญ ได้แก่ ดัชนีหมวดข้าว แป้ง และผลิตภัณฑ์จากแป้งและดัชนีหมวดเนื้อสัตว์ เป็ดไก่ และสัตว์น้ำ สำหรับการจ้างงานในเดือนพฤษภาคม 2563 คาดว่าจะลดลงร้อยละ **-8.3**

| เครื่องชี้เสถียรภาพเศรษฐกิจ | ปี 2562 | ปี 2563 | | | | |
|---------------------------------------|---------|-------------------|-------------------|-------------------|-------------------|-------------------|
| | | Q1 | มี.ค. | เม.ย. | พ.ค. | YTD |
| อัตราเงินเฟ้อ (Inflation Rate) (%yoy) | 1.2 | -0.8 | -1.8 | -1.6 | -2.1 | -1.2 |
| การจ้างงาน (Employment) (%yoy) | -0.5 | -4.2 ^P | -4.2 ^P | -8.3 ^E | -8.3 ^E | -5.9 ^E |

ด้านการคลัง พบว่า ผลการเบิกจ่ายเงินงบประมาณรวมในเดือนพฤษภาคม 2563 มีจำนวน 360.4 ล้านบาท เพิ่มขึ้นร้อยละ 35.3 เมื่อเทียบกับช่วงเดือนเดียวกันของปีก่อน และปรับตัวดีขึ้นจากเดือนก่อนหน้าที่ขยายตัวร้อยละ 34.3 โดยการเบิกจ่ายรายจ่ายประจำเป็นผลมาจากการเบิกจ่ายงบประมาณของหน่วยงานกรมการปกครอง สำนักงานคณะกรรมการการอาชีวศึกษา และสำนักงานคณะกรรมการการศึกษาขั้นพื้นฐาน ตามลำดับ และการเบิกจ่ายรายจ่ายลงทุนเป็นผลจากการเบิกจ่ายลงทุนของหน่วยงานกรมทางหลวงและกรมทางหลวงชนบท และงบบกลางเงินสำรองจ่ายเพื่อกรณีฉุกเฉินหรือจำเป็น ประกอบกับมาตรการเร่งรัดเบิกจ่ายเพื่อให้เป็นไปตามเป้าหมาย สำหรับผลการจัดเก็บรายได้รวมในเดือนพฤษภาคม 2563 มีจำนวนทั้งสิ้น 35.6 ล้านบาท ลดลงร้อยละ -36.3 เมื่อเทียบกับช่วงเดือนเดียวกันของปีก่อน โดยสำนักงานสรรพากรพื้นที่จัดเก็บภาษีลดลงในทุกหมวดภาษี ส่วนหนึ่งเป็นผลมาจากมาตรการขยายเวลายื่นและชำระภาษีออกไปจนถึงวันที่ 31 สิงหาคม 2563 และผลกระทบจากมาตรการป้องกันการแพร่ระบาดของ COVID-19 รวมถึงการออกพระราชกำหนดการบริหารราชการในสถานการณ์ฉุกเฉิน ด้านดุลเงินงบประมาณในเดือนพฤษภาคม 2563 ขาดดุลจำนวน -161.7 ล้านบาท

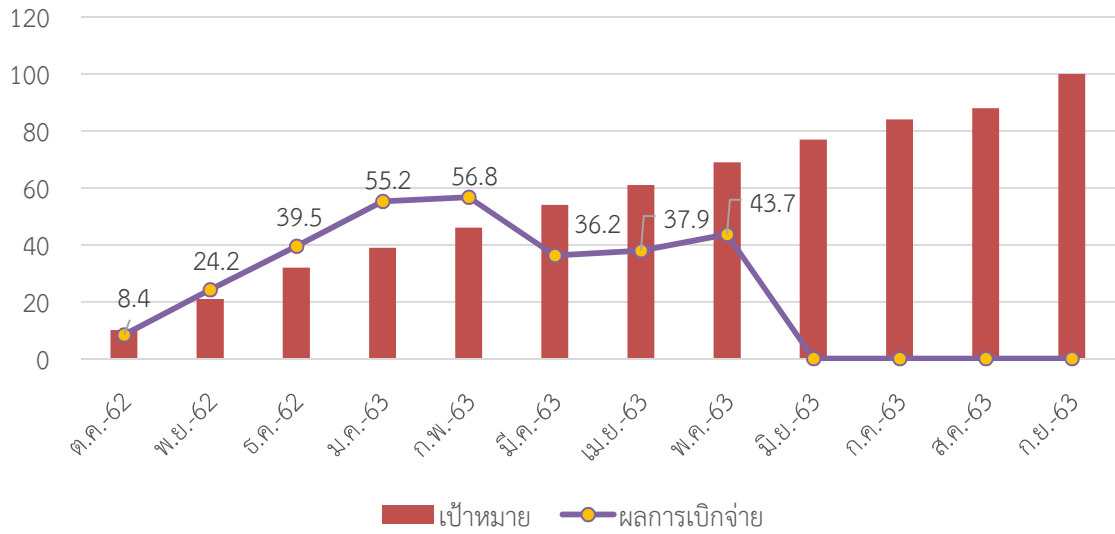
| เครื่องชี้ภาคการคลัง | ปีงบประมาณ (FY) พ.ศ. 2562 | ปีงบประมาณ (FY) พ.ศ. 2563 | | | | | |
|--|---------------------------|---------------------------|---------|--------|--------|--------|----------|
| | | Q1/FY63 | Q2/FY63 | มี.ค. | เม.ย. | พ.ค. | YTD (FY) |
| รายได้จัดเก็บ (ล้านบาท) | 623.4 | 145.0 | 144.9 | 43.3 | 38.3 | 35.6 | 363.8 |
| (%yoy) | 22.7 | 10.5 | -2.8 | -20.3 | -36.7 | -36.3 | -8.3 |
| ความแตกต่างเทียบกับประมาณการ (ล้านบาท) | 172.8 | 54.3 | 34.1 | -0.6 | -6.2 | -8.2 | 74.0 |
| ร้อยละความแตกต่างเทียบกับประมาณการ (%) | 38.4 | 59.8 | 30.8 | -1.4 | -14.0 | -18.6 | 25.5 |
| รายได้นำส่งคลัง (ล้านบาท) | 2,028.0 | 153.8 | 405.8 | 162.5 | 179.9 | 198.7 | 938.2 |
| (%yoy) | 30.0 | 13.9 | 6.9 | 3.9 | -1.9 | -5.3 | 3.3 |
| รายจ่ายรวม (ล้านบาท) | 3,225.7 | 586.4 | 974.6 | 424.0 | 330.7 | 360.4 | 2,252.1 |
| (%yoy) | 20.6 | -5.6 | -6.6 | -6.2 | 34.3 | 35.3 | 3.5 |
| ดุลเงินงบประมาณ (ล้านบาท) | -1,197.7 | -432.6 | -568.8 | -261.5 | -150.8 | -161.7 | -1,313.9 |

ผลการเบิกจ่ายงบประมาณ ประจำปี พ.ศ. 2563
สะสมตั้งแต่ต้นปีงบประมาณจนถึงเดือน พฤษภาคม 2563

| รายการ | งบประมาณที่ได้รับจัดสรร | ผลการเบิกจ่ายจริง | ร้อยละการเบิกจ่าย | เป้าหมายการเบิกจ่าย (ร้อยละ) ไตรมาสที่ 3 |
|---|-------------------------|-------------------|-------------------|--|
| 1. รายจ่ายจริงปีงบประมาณปัจจุบัน | 4,328.3 | 1,586.4 | 36.7 | 77.0 |
| 1.1 รายจ่ายประจำ | 1,492.7 | 1,133.1 | 75.9 | 80.0 |
| 1.2 รายจ่ายลงทุน | 2,835.6 | 453.3 | 16.0 | 65.0 |
| 2. รายจ่ายงบประมาณเหลือปี | 827.6 | 665.7 | 80.4 | |
| 2.1 ปีงบประมาณ พ.ศ.2562 | 761.9 | 653.9 | 85.8 | |
| 2.2 ก่อนปีงบประมาณ พ.ศ.2562 | 65.7 | 11.8 | 18.0 | |
| 3. รวมการเบิกจ่าย (1+2) | 5,155.9 | 2,252.1 | 43.7 | |

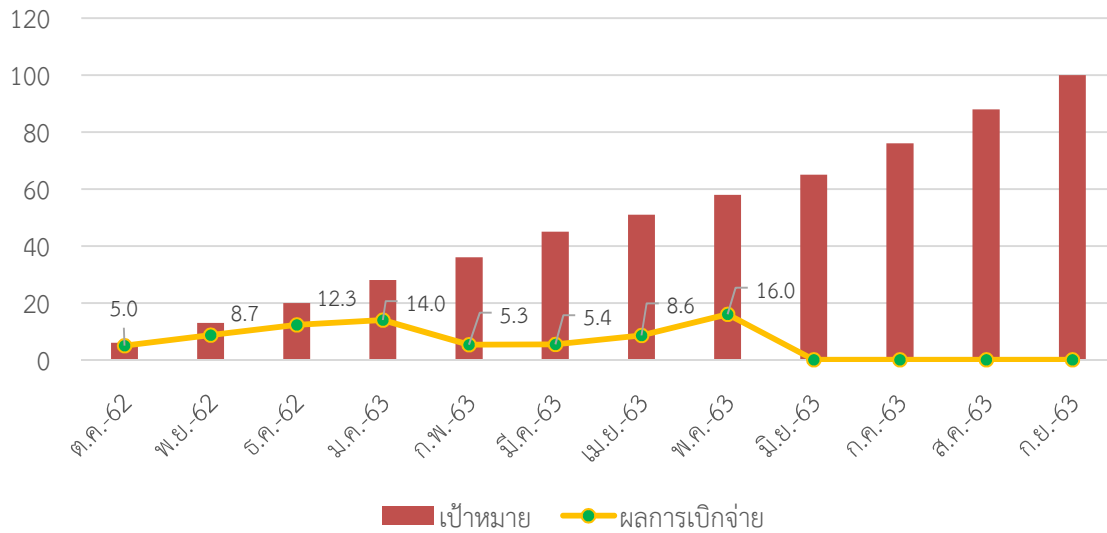
ที่มา : รายงาน MIS จากระบบบริหารการเงินการคลังภาครัฐแบบอิเล็กทรอนิกส์ (GFMS)

กราฟผลการเบิกจ่ายงบประมาณภาพรวม ประจำปีงบประมาณ พ.ศ. 2563
ตั้งแต่ต้นปีงบประมาณจนถึงเดือน พฤษภาคม 2563 (ร้อยละ)



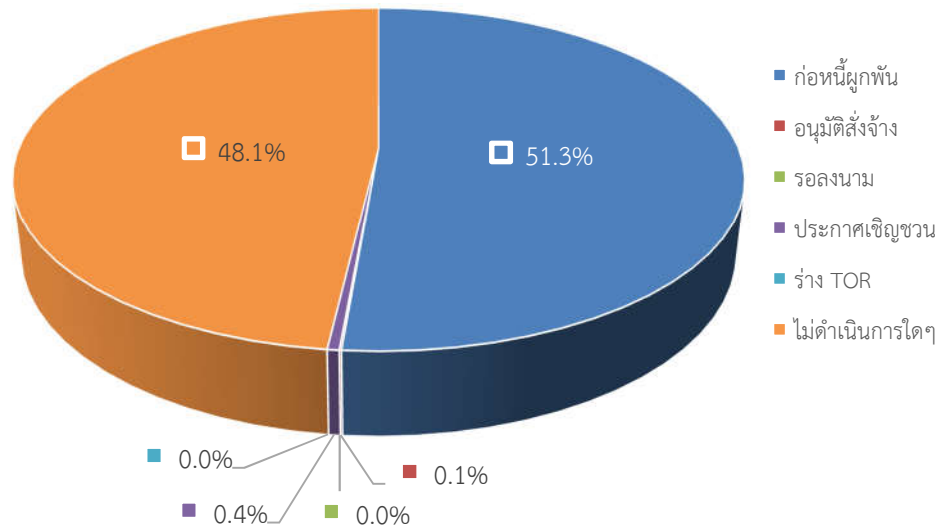
ที่มา : รายงาน MIS จากระบบบริหารการเงินการคลังภาครัฐแบบอิเล็กทรอนิกส์ (GFMS)

กราฟผลการเบิกจ่ายงบประมาณงบลงทุน ประจำปีงบประมาณ พ.ศ. 2563
ตั้งแต่ต้นปีงบประมาณจนถึงเดือน พฤษภาคม 2563 (ร้อยละ)



ที่มา : รายงาน MIS จากระบบบริหารการเงินการคลังภาครัฐแบบอิเล็กทรอนิกส์ (GFMS)

ผลการดำเนินการจัดซื้อจัดจ้าง รายจ่ายลงทุน
สะสมตั้งแต่ต้นปีงบประมาณจนถึงเดือนพฤษภาคม 2563



ที่มา : รายงานติดตามสถานการณ์ก่อนนี้งบประมาณรายจ่ายประจำปีจากระบบการจัดซื้อจัดจ้างภาครัฐ

ผลการเบิกจ่ายลงทุนของหน่วยงานที่ได้รับงบประมาณจัดสรรตั้งแต่ 100 ล้านบาทขึ้นไป
สะสมตั้งแต่ต้นปีงบประมาณจนถึงสิ้นเดือนพฤษภาคม 2563

หน่วย : ล้านบาท

| ลำดับที่ | หน่วยงาน | งบประมาณที่ได้รับจัดสรร | ก่อนนี้ | ร้อยละการก่อนนี้ | ผลการเบิกจ่ายจริง | ร้อยละการเบิกจ่าย |
|----------|------------------------------|-------------------------|---------|------------------|-------------------|-------------------|
| 1 | กรมส่งเสริมการปกครองท้องถิ่น | 907.2 | - | - | 7.8 | 0.9 |
| 2 | กรมชลประทาน | 563.0 | 211.0 | 37.5 | 202.1 | 35.9 |
| 3 | กรมทางหลวงชนบท | 358.7 | 294.7 | 82.2 | 53.2 | 14.8 |
| 4 | งบกลาง | 323.8 | 232.8 | 71.9 | 50.5 | 15.6 |
| 5 | กรมทางหลวง | 201.9 | 135.4 | 67.1 | 54.9 | 27.2 |
| 6 | โยธาธร | 189.8 | 123.9 | 65.3 | 30.4 | 16.0 |
| รวม | | 2,544.4 | 997.8 | 39.2 | 398.9 | 15.7 |

ที่มา : รายงาน MIS จากระบบบริหารการเงินการคลังภาครัฐแบบอิเล็กทรอนิกส์ (GFMIS)

หน่วยงานที่มีรายจ่ายลงทุน วงเงินตั้งแต่ 100 ล้านบาทขึ้นไป จำนวน 6 หน่วยงาน รวมรายจ่ายลงทุน 2,544.4 ล้านบาท คิดเป็นร้อยละ 89.7 ของงบรายจ่ายลงทุนที่ได้รับจัดสรรทั้งหมด

ผลการเบิกจ่ายงบประมาณของหน่วยงานที่ได้รับงบประมาณจัดสรรตั้งแต่ 10 ถึง 100 ล้านบาท
 สะสมตั้งแต่ต้นปีงบประมาณจนถึงสิ้นเดือนพฤษภาคม 2563

หน่วย : ล้านบาท

| ลำดับที่ | หน่วยงาน | งบประมาณที่ ได้รับจัดสรร | ก่อนนี้ | ร้อยละการ ก่อนนี้ | ผลการ เบิกจ่ายจริง | ร้อยละการ เบิกจ่าย |
|----------|--------------------------------------|-----------------------------|--------------|----------------------|-----------------------|-----------------------|
| 1 | สำนักงานคณะกรรมการการศึกษขั้นพื้นฐาน | 71.7 | 47.9 | 66.8 | 10.0 | 13.9 |
| 2 | สำนักงานปลัดกระทรวงสาธารณสุข | 61.8 | 49.5 | 80.1 | 3.4 | 5.5 |
| 3 | องค์การบริหารส่วนจังหวัดยโสธร | 33.4 | 20.3 | 60.8 | - | - |
| 4 | กรมพัฒนาที่ดิน | 30.8 | 5.9 | 19.2 | 22.1 | 71.8 |
| 5 | สำนักงานพระพุทธศาสนาแห่งชาติ | 26.3 | - | - | 6.7 | 25.5 |
| 6 | สำนักงานคณะกรรมการการอาชีวศึกษา | 14.3 | 11.9 | 83.2 | 1.9 | 13.3 |
| 7 | กรมการปกครอง | 14.0 | 9.1 | 65.0 | 4.8 | 34.3 |
| | รวม | 252.3 | 144.6 | 57.3 | 48.9 | 19.4 |

ที่มา : รายงาน MIS จากระบบบริหารการเงินการคลังภาครัฐแบบอิเล็กทรอนิกส์ (GFMIS)

หน่วยงานที่มีรายจ่ายลงทุน วงเงินตั้งแต่ 10 ถึง 100 ล้านบาท จำนวน 7 หน่วยงาน รวมรายจ่ายลงทุน 252.3 ล้านบาท คิดเป็นร้อยละ 8.9 ของงบรายจ่ายลงทุนที่ได้รับจัดสรรทั้งหมด

เครื่องชี้ภาวะเศรษฐกิจการคลังจังหวัด (Economic and Fiscal) รายเดือน

ตารางที่ 1 เครื่องชี้เศรษฐกิจจังหวัด

| เครื่องชี้เศรษฐกิจ | หน่วย | ปี 2562 | ปี2563 | | | | |
|--|----------|---------|---------------------|---------------------|---------------------|--------------------|----------------------|
| | | | Q1 | มี.ค. | เม.ย. | พ.ค. | YTD |
| เศรษฐกิจด้านอุปทาน | | | | | | | |
| ดัชนีผลผลิตภาคเกษตรกรรม (โครงสร้างสัดส่วน 25.6 %) ² | %yoy | -10.8 | -55.9 ^R | -6.1 ^R | 130.9 ^R | -30.7 | -24.2 |
| ปริมาณผลผลิต : ข้าวเจ้า ¹ | ตัน | 343,506 | - | - | - | - | - |
| | %yoy | -16.6 | - | - | - | - | - |
| ปริมาณผลผลิต : ข้าวเหนียว ¹ | ตัน | 89,526 | - | - | - | - | - |
| | %yoy | -20.9 | - | - | - | - | - |
| ปริมาณผลผลิต : มันสำปะหลัง ¹ | ตัน | 190,795 | 29,497 ^R | 22,386 ^R | 51,538 ^R | 7,820 | 88,855 |
| | %yoy | 32.1 | -69.9 | -6.8 | 183.9 | -39.0 | -31.0 |
| ปริมาณผลผลิต : ยางพารา ¹ | ตัน | 8,221 | 1,552 | 80 | 3 | 14 | 1,569 |
| | %yoy | 25.0 | -10.4 | -73.9 | -99.1 | -97.2 | -39.3 |
| จำนวนอาชญาบัตร : โค | ตัว | 10,433 | 3,029 | 951 | 958 | 951 | 4,938 |
| | %yoy | 21.2 | 26.1 | 13.6 | 9.7 | 6.4 | 18.4 |
| จำนวนอาชญาบัตร : สุกร | ตัว | 74,459 | 17,661 | 5,391 | 6,049 | 5,741 | 29,451 |
| | %yoy | 24.5 | -4.1 | -11.9 | -7.6 | -17.8 | -7.8 |
| ดัชนีผลผลิตภาคอุตสาหกรรม (โครงสร้างสัดส่วน 10.8 %) ² | %yoy | 8.8 | 10.1 | 9.5 | 1.6 | 5.5 | 7.1 |
| ปริมาณการใช้ไฟฟ้าภาคอุตสาหกรรม | ล้าน Kwh | 174.1 | 45.2 | 16.7 | 16.5 | 18.2 | 79.9 |
| | %yoy | 18.7 | 28.8 | 24.7 | -0.3 | 10.2 | 17.0 |
| จำนวนโรงงานในจังหวัด | แห่ง | 311 | 314 | 314 | 315 | 314 | 314 |
| | %yoy | 3.3 | 2.6 | 2.6 | 2.9 | 2.6 | 2.6 |
| ทุนจดทะเบียนของโรงงานอุตสาหกรรม | ล้านบาท | 4,944.2 | 4,973.4 | 4,973.4 | 5,018.9 | 5,017.4 | 5,017.4 |
| | %yoy | 1.4 | 1.7 | 1.7 | 2.6 | 2.6 | 2.6 |
| ดัชนีผลผลิตภาคบริการ (โครงสร้างสัดส่วน 63.7 %) ² | %yoy | 6.0 | 2.5 | 2.9 | -26.0 ^R | -25.3 ^P | -9.2 ^P |
| จำนวนนักท่องเที่ยว | คน | 642,197 | 113,671 | 9,698 | 0 ^R | 0 ^E | 113,671 ^E |
| | %yoy | 5.9 | -29.7 | -81.8 | -100.0 | -100.0 | -60.2 |
| ยอดขายสินค้าทั้งปลีกและส่ง | ล้านบาท | 3,871.8 | 916.5 | 277.4 | 219.7 | 224.3 | 1,360.5 |
| | %yoy | 9.0 | 3.3 | 5.6 | -33.3 | -36.9 | -13.5 |
| การเบิกจ่ายเงินงบกลางทางด้านการศึกษา | ล้านบาท | 2,997.4 | 738.8 | 249.7 | 242.9 | 243.7 | 1,225.4 |
| | %yoy | 1.2 | 0.6 | 0.2 | 1.0 | 2.0 | 1.0 |
| การเบิกจ่ายเงินงบกลางด้านสุขภาพ | ล้านบาท | 873.9 | 222.2 | 74.9 | 74.0 | 76.1 | 372.3 |
| | %yoy | 5.3 | 4.3 | 5.4 | 5.9 | 8.2 | 5.3 |

ตารางที่ 1 เครื่องชี้เศรษฐกิจจังหวัด (ต่อ)

| เครื่องชี้เศรษฐกิจ | หน่วย | ปี 2562 | ปี2563 | | | | |
|---|----------|-------------------|----------------------|----------------------|----------------------|----------------------|----------------------|
| | | | Q1 | มี.ค. | เม.ย. | พ.ค. | YTD |
| เศรษฐกิจด้านอุปสงค์ | | | | | | | |
| ดัชนีการบริโภคภาคเอกชน | %yoy | 5.5 | -3.9 | -4.8 | -35.9 | -33.9 | -16.8 |
| ภาษีมูลค่าเพิ่มที่จัดเก็บได้ | ล้านบาท | 271.0 | 64.1 | 19.4 | 15.4 | 15.7 | 95.2 |
| | %yoy | 9.0 | 3.2 | 5.6 | -33.3 | -36.9 | -13.5 |
| รถยนต์นั่งส่วนบุคคลจดทะเบียนใหม่ | คัน | 2,044 | 477 | 134 | 83 | 150 | 710 |
| | %yoy | -4.9 | -23.7 | -29.8 | -47.8 | -24.2 | -27.7 |
| จักรยานยนต์จดทะเบียนใหม่ | คัน | 10,773 | 2,438 | 579 | 522 | 791 | 3,751 |
| | %yoy | -8.4 | -18.7 | -42.3 | -35.8 | -23.6 | -22.6 |
| ดัชนีการลงทุนภาคเอกชน | %yoy | -3.3 | 0.4 | 1.8 | -3.0 ^R | 0.2 ^P | -0.5 ^P |
| พื้นที่อนุญาตก่อสร้างทั้งหมด | ตรม. | 14,718.0 | 5,043.7 | 2,473.0 | 3,429.0 | 238.0 | 8,710.7 |
| | %yoy | -11.5 | 17.1 | 12.5 | 999.0 | -82.3 | 46.1 |
| รถยนต์ที่จดทะเบียนใช้ในการพาณิชย์ | คัน | 150 | 45 | 21 | 1 | 8 | 54 |
| | %yoy | -47.7 | 7.1 | 250.0 | -92.3 | -38.5 | -20.6 |
| สินเชื่อเพื่อการลงทุน ³ | ล้านบาท | 5,739.3 | 5,475.0 | 5,475.0 | 5,369.1 ^R | 5,433.7 ^E | 5,433.7 ^E |
| | %yoy | -0.3 | 0.3 | 0.3 | -1.9 | 0.7 | 0.7 |
| ดัชนีการใช้จ่ายภาครัฐ | %yoy | 1.6 | -5.7 | -3.5 | 38.1 | 33.5 | 7.9 |
| รายจ่ายประจำ | ล้านบาท | 1,497.3 | 501.1 | 270.3 | 188.3 | 122.9 | 812.3 |
| | %yoy | -2.3 | 9.4 | 25.7 | 87.7 | 10.5 | 21.3 |
| รายจ่ายลงทุน | ล้านบาท | 1,570.6 | 473.5 | 153.7 | 142.4 | 237.5 | 853.4 |
| | %yoy | 6.3 | -19.6 | -35.1 | -2.4 | 53.1 | -4.1 |
| ด้านรายได้ (Income) | | | | | | | |
| ดัชนีรายได้เกษตรกร | %yoy | -8.4 ^R | -58.0 ^R | -10.9 ^R | 128.0 ^R | -29.7 | -26.1 |
| ดัชนีผลผลิตภาคเกษตรกรรม | %yoy | -10.8 | -55.9 | -6.1 | 130.9 | -30.7 | -24.2 |
| ดัชนีราคาผลผลิตภาคเกษตรกรรม | %yoy | 2.8 | -4.8 | -5.1 | -1.3 | 1.3 | -2.9 |
| ด้านการเงิน (Financial) | | | | | | | |
| ปริมาณเงินฝากรวม ⁴ | ล้านบาท | 14,455 | 15,046 | 15,046 | 15,738 ^R | 15,124 ^E | 15,124 ^E |
| | %yoy | 6.7 | 5.4 | 5.4 | 9.5 | 2.5 | 2.5 |
| ปริมาณสินเชื่อรวม ⁴ | ล้านบาท | 19,131 | 18,250 | 18,250 | 17,897 ^R | 18,122 ^E | 18,112 ^E |
| | %yoy | -0.3 | 0.3 | 0.3 | -1.9 | 0.7 | 0.7 |
| ด้านเสถียรภาพทางเศรษฐกิจ (Stability) | | | | | | | |
| ดัชนีราคาผู้บริโภคทั่วไป | 2548=100 | 158.0 | 157.5 | 156.3 | 153.8 | 154.6 | 156.2 |
| อัตราเงินเฟ้อ (Inflation Rate) | %yoy | 1.2 | -0.8 | -1.8 | -1.6 | -2.1 | -1.2 |
| -อาหารและเครื่องดื่ม | %yoy | 7.8 | 6.9 | 6.4 | 6.8 | 4.7 | 6.4 |
| -อื่นๆที่ไม่ใช่อาหารและเครื่องดื่ม | %yoy | -4.4 | -7.5 | -8.9 | -9.3 | -8.4 | -8.0 |
| ดัชนีราคาผู้บริโภคพื้นฐาน | 2548=100 | 135.6 | 132.9 | 132.8 | 132.9 | 132.3 | 132.8 |
| (อัตราเงินเฟ้อพื้นฐาน) | %yoy | -4.2 | -7.1 | -6.8 | -3.0 | -1.7 | -5.2 |
| ดัชนีราคาผู้ผลิต | 2548=100 | 132.7 | 132.0 | 130.7 | 128.5 | 128.2 | 130.5 |
| (อัตราการเปลี่ยนแปลง) | %yoy | -1.0 | -0.3 | -2.0 | -4.3 | -4.8 | -2.0 |
| การจ้างงาน (Employment) | คน | 284,208 | 260,660 ^P | 260,660 ^P | 261,327 ^E | 261,327 ^E | 260,927 ^E |
| | %yoy | -0.5 | -4.2 | -4.2 | -8.3 | -8.3 | -5.9 |

ตารางที่ 2 เครื่องชี้ภาคการคลัง

| เครื่องชี้ ภาคการคลัง | หน่วย | ปีงบประมาณ (FY) พ.ศ. 2562 | ปีงบประมาณ (FY) พ.ศ. 2563 | | | | | YTD (FY) |
|----------------------------|---------|---------------------------------|---------------------------|---------|--------|--------|--------|----------|
| | | | Q1/FY63 | Q2/FY63 | มี.ค. | เม.ย. | พ.ค. | |
| ภาคการคลัง | | | | | | | | |
| รายได้จัดเก็บ | ล้านบาท | 623.4 | 145.0 | 144.9 | 43.3 | 38.3 | 35.6 | 363.8 |
| | %yoy | 22.7 | 10.5 | -2.8 | -20.3 | -36.7 | -36.3 | -8.3 |
| สรรพากรพื้นที่ | ล้านบาท | 511.8 | 119.6 | 118.0 | 35.0 | 33.1 | 26.7 | 297.4 |
| | %yoy | 24.6 | 13.3 | 5.0 | -15.4 | -36.7 | -42.9 | -6.2 |
| สรรพสามิตพื้นที่ | ล้านบาท | 5.8 | 2.0 | 1.4 | 0.3 | 0.1 | 0.2 | 3.7 |
| | %yoy | 11.1 | 2.4 | -30.0 | -63.2 | -56.1 | -55.2 | -19.6 |
| ธนารัษฎพื้นที่ | ล้านบาท | 3.3 | 1.0 | 1.3 | 0.2 | 0.1 | 0.1 | 2.5 |
| | %yoy | -8.8 | 59.5 | -17.3 | -34.2 | -34.4 | -38.5 | -3.8 |
| ส่วนราชการอื่นๆ | ล้านบาท | 102.5 | 22.4 | 24.2 | 7.8 | 5.0 | 8.6 | 60.2 |
| | %yoy | 15.6 | -3.1 | -27.0 | -34.2 | -35.3 | 1.5 | -17.0 |
| รายได้นำส่งคลัง | ล้านบาท | 2,028.0 | 153.8 | 405.8 | 162.5 | 179.9 | 198.7 | 938.2 |
| | %yoy | 30.0 | 13.9 | 6.9 | 3.9 | -1.9 | -5.3 | 3.3 |
| รายจ่ายเงิน งบประมาณรวม | ล้านบาท | 3,225.7 | 586.4 | 974.6 | 424.0 | 330.7 | 360.4 | 2,252.1 |
| | %yoy | 20.6 | -5.6 | -6.6 | -6.2 | 34.3 | 35.3 | 3.5 |
| ดุลเงิน งบประมาณ | ล้านบาท | -1,197.7 | -432.6 | -568.8 | -261.5 | -150.8 | -161.7 | -1,313.9 |

หมายเหตุ : E = ข้อมูลประมาณการ, P = ข้อมูลเบื้องต้น, R = ปรับปรุงข้อมูล,

YTD = เครื่องชี้เศรษฐกิจ : ข้อมูลสะสมตั้งแต่ ม.ค. - พ.ค. 63, เครื่องชี้การคลัง : ข้อมูลสะสมตั้งแต่ ต.ค. 62 - พ.ค. 63

1/ข้อมูลที่ปรับฤดูกาลแล้ว

2/เนื่องจากใช้รูปแบบตัวเลขทศนิยมเพียง 1 จุด จึงทำให้ผลรวมของมูลค่าโครงสร้างสัดส่วนของแต่ละภาคการผลิตไม่เท่ากับ 100

3/สินเชื่อเพื่อการลงทุน คำนวณจาก (สินเชื่อธนาคารพาณิชย์รวม*30)/100

4/ปริมาณเงินฝากรวมและปริมาณสินเชื่อรวม ใช้ข้อมูลจากธนาคารแห่งประเทศไทยเท่านั้น

ข้อมูลเครื่องชี้เศรษฐกิจที่ใช้รูปแบบตัวเลขทศนิยม 1 จุด จะไม่มีคุณสมบัติของการบวก คือ ผลรวมของมูลค่าส่วนย่อยไม่เท่ากับมูลค่าส่วนรวม

สำนักงานคลังจังหวัดยโสธร กลุ่มงานบริหารการคลังและเศรษฐกิจ
โทรศัพท์ 0 4571 1523 ต่อ 314 - 316 E-mail : yst@cgd.go.th