



รายงานภาวะเศรษฐกิจการคลังจังหวัดมหาสารคาม Mahasarakham Economic & Fiscal Report



ฉบับที่ 8/2564

รายงานภาวะเศรษฐกิจการคลังจังหวัดมหาสารคาม ประจำเดือนสิงหาคม 2564

“เครื่องชี้เศรษฐกิจจังหวัดมหาสารคามในเดือนสิงหาคม 2564 บ่งชี้เศรษฐกิจจังหวัดโดยรวมมีสัญญาณขยายตัวเมื่อเทียบกับช่วงเดือนเดียวกันของปีก่อน เป็นผลจากเครื่องชี้ **ด้านอุปทานขยายตัว** พิจารณาจากดัชนีผลผลิตภาคเกษตรกรรมขยายตัว จากปริมาณผลผลิตมันสำปะหลังเพิ่มสูงขึ้น ดัชนีผลผลิตภาคบริการขยายตัว จากยอดการจัดเก็บภาษีมูลค่าเพิ่มขยายตัว สำหรับดัชนีผลผลิตภาคอุตสาหกรรมหดตัว จากปริมาณการใช้ไฟฟ้าในภาคอุตสาหกรรม **ด้านอุปสงค์ขยายตัว** พิจารณาจากดัชนีการบริโภคภาคเอกชนขยายตัว จากจำนวนภาษีมูลค่าเพิ่ม และปริมาณการใช้ไฟฟ้าของครัวเรือนที่อยู่อาศัย ดัชนีการใช้จ่ายภาครัฐขยายตัว ตามผลการเบิกจ่ายรายจ่ายประจำ ดัชนีการลงทุนภาคเอกชนขยายตัว จากพื้นที่อนุญาตก่อสร้างรวมและสินเชื่อเพื่อการลงทุนรวม ด้านการเงินปริมาณเงินฝากรวม และสินเชื่อรวมขยายตัว **ด้านเสถียรภาพเศรษฐกิจจังหวัด** อัตราเงินเฟ้อทั่วไปหดตัวเป็นผลจากราคาสินค้าในหมวดอาหารและเครื่องดื่มมีราคาลดลง สำหรับการจ้างงานขยายตัวจากจำนวนผู้มีงานทำเพิ่มขึ้น”

เศรษฐกิจด้านอุปทาน (การผลิต) พบว่ามีสัญญาณขยายตัวเมื่อเทียบกับเดือนเดียวกันของปีก่อน สะท้อนจากเครื่องชี้ **การผลิตภาคเกษตรกรรม** ขยายตัว โดยดัชนีผลผลิตภาคเกษตรกรรมขยายตัวร้อยละ 130.4 เมื่อเทียบกับช่วงเดือนเดียวกันของปีก่อนและขยายตัวจากเดือนก่อนหน้าที่ขยายร้อยละ 41.9 จากปริมาณผลผลิตมันสำปะหลังที่เพิ่มสูง เนื่องจากราคาสูงใจให้เกษตรกรขยายพื้นที่เพาะปลูก **การผลิตภาคบริการ** ขยายตัว โดยดัชนีผลผลิตภาคบริการขยายตัวร้อยละ 33.0 เมื่อเทียบกับช่วงเดือนเดียวกันของปีก่อนและขยายตัวจากเดือนก่อนหน้าที่หดตัวร้อยละ -48.7 จากยอดการจัดเก็บภาษีมูลค่าเพิ่มขยายตัวร้อยละ 36.4 สำหรับจำนวนนักท่องเที่ยวหดตัวร้อยละ -94.4 สาเหตุจากการแพร่ระบาดของเชื้อไวรัสโคโรนา 2019 ระลอกใหม่ในพื้นที่จังหวัดมหาสารคาม สำหรับ**การผลิตภาคอุตสาหกรรม** หดตัว โดยดัชนีผลผลิตภาคอุตสาหกรรมหดตัวร้อยละ -0.1 เมื่อเทียบกับช่วงเดือนเดียวกันของปีก่อน และหดตัวจากเดือนก่อนหน้าที่ขยายตัวร้อยละ 2.1 จากปริมาณการใช้ไฟฟ้าในภาคอุตสาหกรรมเป็นผลจากการลดกำลังการผลิตของโรงงานอุตสาหกรรม สำหรับจำนวนโรงงานอุตสาหกรรมสะสม และจำนวนทุนจดทะเบียนโรงงานอุตสาหกรรมสะสม ขยายตัวร้อยละ 10.0 และ 2.4 ตามลำดับ

| เครื่องชี้เศรษฐกิจด้านอุปทาน (Supply Side) (สัดส่วนต่อ GPP) | ปี 2563 | ปี 2564 | | | | | |
|----------------------------------------------------------------|---------|---------|-------|-------|-------|-------|-------|
| | | Q1 | Q2 | มิ.ย. | ก.ค. | ส.ค. | YTD |
| ดัชนีผลผลิตภาคเกษตรกรรม (%yoy) (โครงสร้างสัดส่วน 28.9%) | -3.5 | -33.2 | -20.0 | 6.8 | 41.9 | 130.4 | -28.2 |
| ดัชนีผลผลิตภาคอุตสาหกรรม (%yoy) (โครงสร้างสัดส่วน 12.5%) | -0.6 | -3.2 | 14.1 | 14.9 | 2.1 | -0.1 | 4.3 |
| ดัชนีผลผลิตภาคบริการ (%yoy) (โครงสร้างสัดส่วน 58.6%) | -11.3 | -39.2 | 2.4 | -52.7 | -48.7 | 33.0 | -19.2 |

เศรษฐกิจด้านอุปสงค์ (การใช้จ่าย) พบว่ามีสัญญาณขยายตัว เมื่อเทียบกับเดือนเดียวกันของปีก่อน สะท้อนจาก **การบริโภคภาคเอกชน** ขยายตัว โดยดัชนีการบริโภคภาคเอกชนขยายตัวร้อยละ 9.9 เมื่อเทียบกับเดือนเดียวกันของปีก่อนจากจำนวนภาษีมูลค่าเพิ่ม และปริมาณการใช้ไฟฟ้าของครัวเรือนที่อยู่อาศัย ขยายตัวร้อยละ 36.4 และ 31.6 ตามลำดับ สำหรับจำนวนรถจักรยานยนต์จดทะเบียนใหม่ และจำนวนรถยนต์นั่งส่วนบุคคลจดทะเบียนใหม่ หดตัวร้อยละ **-24.5** และ **-21.8** ตามลำดับ **การใช้จ่ายภาครัฐ** ซึ่งเป็นแรงผลักดันต่อเศรษฐกิจ ขยายตัวร้อยละ 6.5 เป็นผลจากการเบิกจ่ายรายจ่ายประจำขยายตัวร้อยละ 14.4 **การลงทุนภาคเอกชน** ขยายตัว โดยดัชนีการลงทุนภาคเอกชนขยายตัว ร้อยละ 3.4 จากพื้นที่อนุญาตก่อสร้างรวม และสินเชื่อเพื่อการลงทุนรวม ขยายตัวร้อยละ 20.5 และ 3.4 ตามลำดับ

| เครื่องชี้เศรษฐกิจด้านการใช้จ่าย (Demand Side) | ปี 2563 | ปี 2564 | | | | | |
|---------------------------------------------------|------------|---------|------|-------|-------|------|-------|
| | | Q1 | Q2 | มิ.ย. | ก.ค. | ส.ค. | YTD |
| ดัชนีการบริโภคภาคเอกชน (%yoy) | -6.7 | -24.8 | 7.9 | -27.1 | -33.1 | 9.9 | -10.8 |
| ดัชนีการลงทุนภาคเอกชน (%yoy) | 1.3 | 2.5 | 4.2 | 5.5 | 3.9 | 3.4 | 3.4 |
| ดัชนีการใช้จ่ายภาครัฐ (%yoy) | 11.6 | 33.9 | 27.6 | 38.1 | 69.8 | 6.5 | 30.3 |

ด้านรายได้เกษตรกรในจังหวัด พบว่าดัชนีรายได้เกษตรกรในเดือนนี้ ขยายตัวร้อยละ 49.3 เมื่อเทียบกับเดือนเดียวกันของปีก่อน เป็นผลจากปริมาณและราคามันสำปะหลังเพิ่มสูงขึ้นจากปีก่อน ตามความต้องการของผู้ประกอบการในโรงงานแปรรูปยังมีอยู่อย่างต่อเนื่อง

ด้านการเงิน สภาพคล่องในระบบสถาบันการเงิน **ปริมาณเงินฝากรวม** ขยายตัวร้อยละ 7.9 เมื่อเทียบกับเดือนเดียวกันของปีก่อน ขยายตัวจากเดือนก่อนหน้าที่ขยายตัวร้อยละ 5.8 และ**ปริมาณสินเชื่อรวม**ขยายตัวร้อยละ 3.4 เมื่อเทียบกับเดือนเดียวกันของปีก่อน ชะลอลงจากเดือนก่อนหน้าที่ขยายตัวร้อยละ 3.9 จากการปล่อยสินเชื่อตามมาตรการสินเชื่อดอกเบี้ยต่ำของภาครัฐ เพื่อช่วยเหลือผู้ประกอบการจากสถานการณ์การแพร่ระบาดของโรคใหม่ของเชื้อไวรัสโคโรนา 2019

| เครื่องชี้ด้านรายได้เกษตรกร และด้านการเงิน | ปี 2563 | ปี 2564 | | | | | |
|-----------------------------------------------|------------|---------|-------|-------|------|------|-------|
| | | Q1 | Q2 | มิ.ย. | ก.ค. | ส.ค. | YTD |
| ดัชนีรายได้เกษตรกร (%yoy) | -0.9 | -45.1 | -42.8 | -24.1 | -2.2 | 49.3 | -46.6 |
| ปริมาณเงินฝากรวม (%yoy) | 10.7 | 10.3 | 40.7 | 40.7 | 5.8 | 7.9 | 7.9 |
| ปริมาณสินเชื่อรวม (%yoy) | 1.3 | 2.5 | 5.5 | 5.5 | 3.9 | 3.4 | 3.4 |

เสถียรภาพทางเศรษฐกิจ พบว่า อัตราเงินเฟ้อทั่วไปของจังหวัด ในเดือนสิงหาคม 2564 หดตัวร้อยละ **-2.5** เป็นผลจากราคาสินค้าหมวดอาหารและเครื่องดื่มมีราคาลดลง สำหรับการจ้างงานในเดือนสิงหาคม 2564 ขยายตัวร้อยละ 9.3 เมื่อเทียบกับเดือนเดียวกันของปีก่อน โดยผู้มีงานทำมีจำนวนทั้งสิ้น 406,165 คน

| เครื่องชี้เสถียรภาพเศรษฐกิจ | ปี 2563 | ปี 2564 | | | | | |
|---------------------------------------|------------|---------|------|-------|------|------|------|
| | | Q1 | Q2 | มิ.ย. | ก.ค. | ส.ค. | YTD |
| อัตราเงินเฟ้อ (Inflation Rate) (%yoy) | 0.7 | -1.0 | -0.4 | -1.8 | -2.9 | -2.5 | -1.2 |
| การจ้างงาน (Employment)(%yoy) | -6.3 | 1.8 | 9.3 | 9.3 | 9.3 | 9.3 | 6.5 |



ด้านการคลัง ในเดือนสิงหาคม 2564 พบว่า ผลการเบิกจ่ายเงินงบประมาณรวมในเดือนสิงหาคม 2564 มีจำนวน 811.6 ล้านบาท ขยายตัวร้อยละ 4.8 เมื่อเทียบกับเดือนเดียวกันของปีก่อน จากการเบิกจ่ายรายจ่ายประจำจำนวน 474.7 ล้านบาท ขยายตัวร้อยละ 14.4 สำหรับรายจ่ายลงทุนจำนวน 336.9 ล้านบาท หดตัวร้อยละ -6.3 ผลการจัดเก็บรายได้ในเดือนสิงหาคม 2564 มีจำนวน 202.0 ล้านบาท ขยายตัวร้อยละ 43.3 เมื่อเทียบกับเดือนเดียวกันของปีก่อน จากการจัดเก็บรายได้ของส่วนราชการอื่น ขยายตัวร้อยละ 1,922.2 สำหรับสรรพสามิตพื้นที่ ธรณารักษ์พื้นที่ และสรรพากรพื้นที่ หดตัวร้อยละ -64.0, -52.7 และ -11.0 ตามลำดับ สำหรับดุลเงินงบประมาณในเดือนสิงหาคม 2564 ขาดดุลจำนวน -615.2 ล้านบาท

| เครื่องชี้ภาคการคลัง | ปีงบประมาณ (FY) พ.ศ. 2563 | ปีงบประมาณ (FY) พ.ศ. 2564 | | | | | | |
|----------------------------------------|---------------------------|---------------------------|----------|----------|--------|--------|--------|----------|
| | | Q1/FY64 | Q2/FY64 | Q3/FY64 | มิ.ย. | ก.ค. | ส.ค. | YTD (FY) |
| รายได้จัดเก็บ (ล้านบาท) | 1,476.6 | 325.7 | 333.5 | 427.2 | 138.0 | 99.5 | 202.0 | 1,387.9 |
| (% yoy) | -0.3 | -5.4 | -12.9 | 40.7 | 18.8 | -31.8 | 43.3 | 5.3 |
| ความแตกต่างเทียบกับประมาณการ (ล้านบาท) | -19.2 | -21.5 | -46.7 | 27.5 | 23.6 | -33.3 | -21.2 | -95.1 |
| ร้อยละความแตกต่างเทียบกับประมาณการ (%) | -1.4 | -6.8 | -13.5 | 7.3 | 21.6 | -26.0 | -15.9 | -7.3 |
| รายได้นำส่งคลัง (ล้านบาท) | 681.6 | 307.0 | 310.5 | 420.8 | 134.6 | 95.1 | 196.3 | 1,329.7 |
| (% yoy) | 22.2 | 163.8 | 125.0 | 417.4 | 646.7 | 62.0 | 46.4 | 151.6 |
| รายจ่ายรวม (ล้านบาท) | 6,300.3 | 1,362.6 | 1,723.4 | 2,499.6 | 856.5 | 793.0 | 811.6 | 7,190.2 |
| (% yoy) | -1.1 | 24.9 | 45.1 | 37.9 | 45.3 | 71.1 | 4.8 | 34.9 |
| ดุลเงินงบประมาณ (ล้านบาท) | -5,618.7 | -1,055.6 | -1,413.0 | -2,070.8 | -721.9 | -697.9 | -615.2 | -5,860.5 |

ผลการเบิกจ่ายงบประมาณ ประจำปีงบประมาณ พ.ศ. 2564
สะสมตั้งแต่ต้นปีงบประมาณจนถึงเดือนสิงหาคม 2564

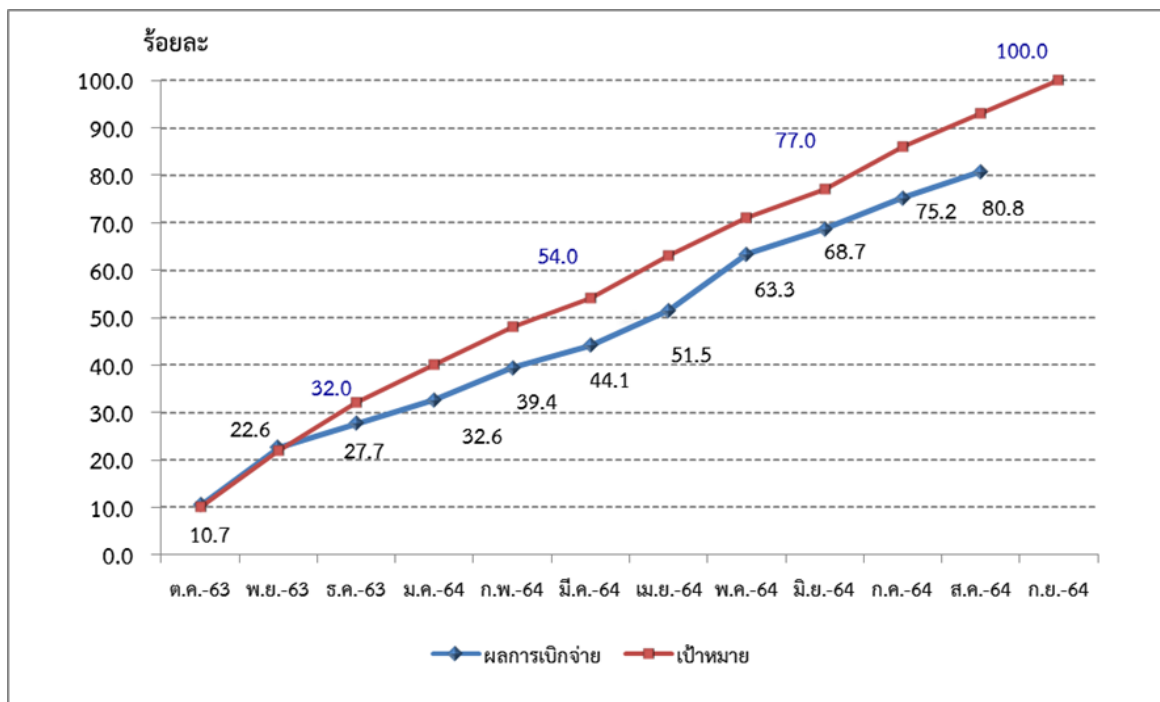
หน่วย : ล้านบาท

| รายการ | งบประมาณที่ได้รับจัดสรร | ผลการเบิกจ่ายจริง | ร้อยละการเบิกจ่าย | เป้าหมายการเบิกจ่าย (ร้อยละ) |
|-----------------------------------------|-------------------------|-------------------|-------------------|------------------------------|
| 1. รายจ่ายจริงปีงบประมาณปัจจุบัน | 8,896.2 | 7,190.2 | 80.8 | 100 |
| 1.1 รายจ่ายประจำ | 4,984.9 | 4,592.9 | 92.1 | |
| 1.2 รายจ่ายลงทุน | 3,911.3 | 2,597.4 | 66.4 | 100 |
| 2. รายจ่ายงบประมาณเหลือปี | 1,210.9 | 954.3 | 78.8 | |
| 2.1 ปีงบประมาณ พ.ศ. 2563 | 1,210.9 | 954.3 | 78.8 | |
| 2.2 ก่อนปีงบประมาณ พ.ศ. 2563 | 0.0 | 0.0 | 0.0 | |
| 3. รวมการเบิกจ่าย (1+2) | 10,107.1 | 8,144.5 | 80.6 | |

ที่มา : รายงาน MIS จากระบบบริหารการเงินการคลังภาครัฐแบบอิเล็กทรอนิกส์ (GFMIS)

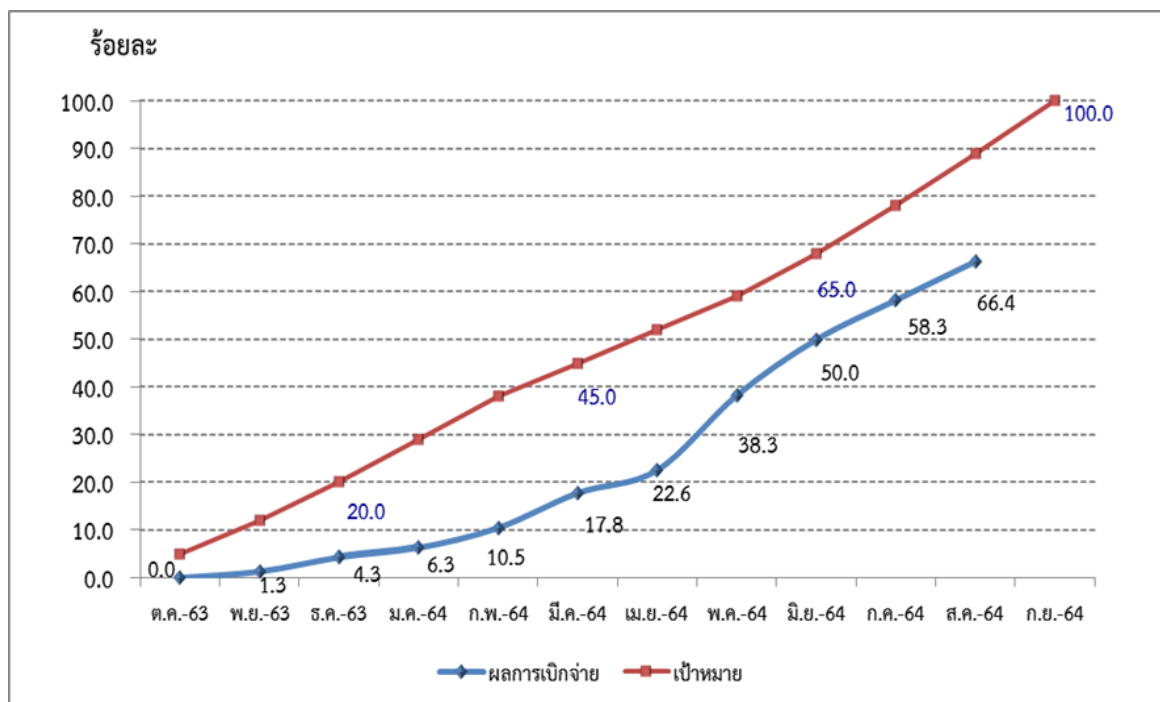


กราฟผลการเบิกจ่ายงบประมาณภาพรวม ประจำปีงบประมาณ พ.ศ. 2564
เทียบกับเป้าหมายการเบิกจ่ายเดือนสิงหาคม 2564



ที่มา : รายงาน MIS จากระบบบริหารการเงินการคลังภาครัฐแบบอิเล็กทรอนิกส์ (GFMIS)

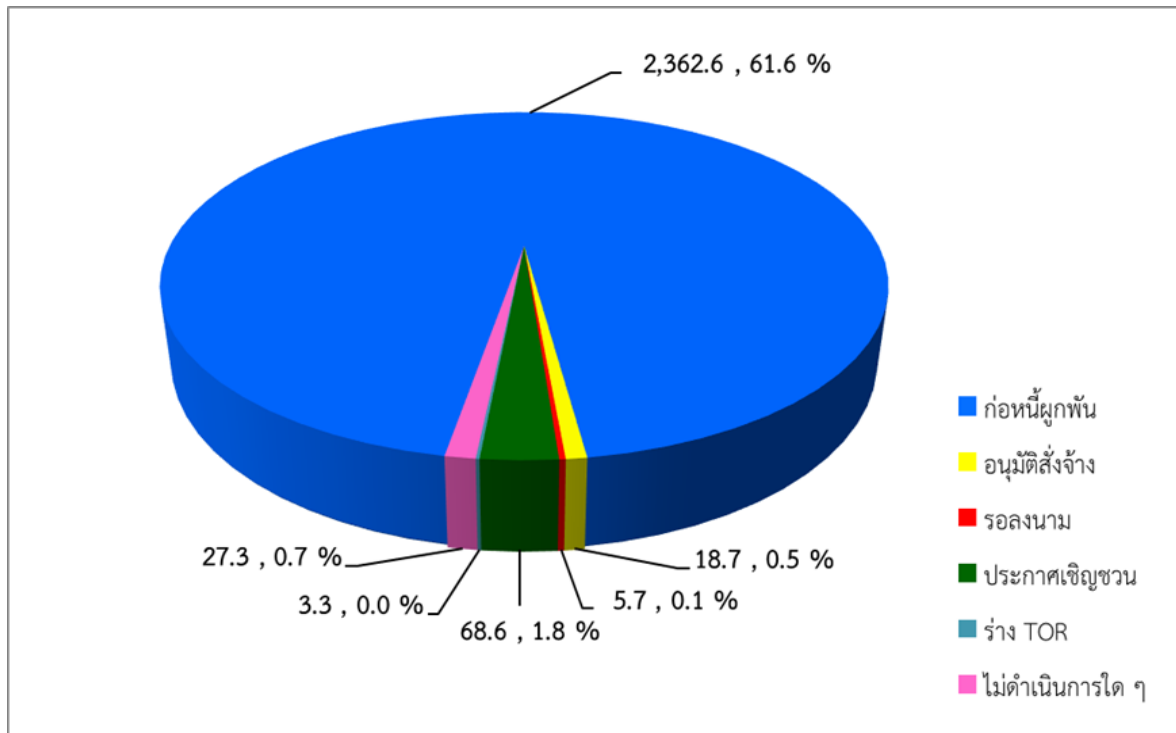
กราฟผลการเบิกจ่ายงบประมาณลงทุน ประจำปีงบประมาณ พ.ศ. 2564
เทียบกับเป้าหมายการเบิกจ่ายเดือนสิงหาคม 2564



ที่มา : รายงาน MIS จากระบบบริหารการเงินการคลังภาครัฐแบบอิเล็กทรอนิกส์ (GFMIS)



ผลการดำเนินการจัดซื้อจัดจ้างรายจ่ายลงทุน
สะสมตั้งแต่ต้นปีงบประมาณจนถึงเดือนสิงหาคม 2564



ที่มา : รายงานการติดตามสถานการณ์ก่อนนี้รายจ่ายลงทุน จากระบบการจัดซื้อจัดจ้างภาครัฐ (e-GP)

ผลการเบิกจ่ายงบลงทุนของหน่วยงานที่ได้รับงบประมาณจัดสรรตั้งแต่ 100 ล้านบาทขึ้นไป
สะสมตั้งแต่ต้นปีงบประมาณจนถึงเดือนสิงหาคม 2564

หน่วย : ล้านบาท

| ลำดับ | ชื่อหน่วยงาน | งบประมาณที่ได้รับจัดสรร | ก่อนนี้ | ร้อยละการก่อนนี้ | ผลการเบิกจ่ายจริง | ร้อยละเบิกจ่าย |
|-------|---------------------------------------|-------------------------|---------|------------------|-------------------|----------------|
| 1 | มหาวิทยาลัยราชภัฏมหาสารคาม | 119.0 | 65.3 | 54.9 | 46.0 | 38.6 |
| 2 | โครงการชลประทานมหาสารคาม | 423.9 | 12.2 | 2.9 | 402.2 | 94.9 |
| 3 | แขวงทางหลวงชนบทมหาสารคาม | 365.5 | 23.0 | 6.3 | 338.0 | 92.5 |
| 4 | งบพัฒนาจังหวัด – สนง.จังหวัดมหาสารคาม | 207.8 | 66.4 | 31.9 | 138.9 | 66.9 |
| 5 | แขวงทางหลวงมหาสารคาม | 655.0 | 74.4 | 11.4 | 575.4 | 87.8 |
| 6 | มหาวิทยาลัยมหาสารคาม | 173.6 | 60.8 | 35.0 | 112.9 | 65.0 |
| รวม | | 1,944.9 | 302.1 | 15.5 | 1,613.3 | 83.0 |

ที่มา : รายงาน MIS จากระบบบริหารการเงินการคลังภาครัฐแบบอิเล็กทรอนิกส์ (GFMIS)

หน่วยงานที่มีรายจ่ายลงทุน วงเงินตั้งแต่ 100 ล้านบาทขึ้นไป จำนวน 6 หน่วยงาน รวมรายจ่ายลงทุน 1,944.9 ล้านบาท คิดเป็นร้อยละ 49.7 ของงบรายจ่ายลงทุนที่ได้รับ (3,911.3 ล้านบาท)



ผลการเบิกจ่ายงบประมาณของหน่วยงานที่ได้รับงบประมาณจัดสรรตั้งแต่ 10 - 100 ล้านบาท
สะสมตั้งแต่ต้นปีงบประมาณจนถึงเดือนสิงหาคม 2564

หน่วย : ล้านบาท

| ลำดับ | ชื่อหน่วยงาน | งบประมาณที่ได้รับจัดสรร | ก่อนนี้ | ร้อยละการก่อหนี้ | ผลการเบิกจ่ายจริง | ร้อยละเบิกจ่าย |
|------------|---------------------------------------------|-------------------------|--------------|------------------|-------------------|----------------|
| 1 | สนง. เขตพื้นที่การศึกษามัธยมศึกษามหาสารคาม | 37.0 | 16.8 | 45.5 | 9.0 | 24.4 |
| 2 | สำนักงานพัฒนาชุมชนจังหวัดมหาสารคาม | 20.8 | 2.6 | 12.5 | 13.8 | 66.1 |
| 3 | สนง. เขตพื้นที่การศึกษาประถมศึกษา มค. เขต 2 | 69.0 | 23.5 | 34.0 | 32.8 | 47.5 |
| 4 | เทศบาลเมืองมหาสารคาม | 16.9 | 9.1 | 53.5 | 5.5 | 32.3 |
| 5 | ศูนย์การศึกษาพิเศษ ประจำจังหวัดมหาสารคาม | 17.7 | 12.5 | 70.9 | 3.5 | 19.6 |
| 6 | สนง. เขตพื้นที่การศึกษาประถมศึกษา มค. เขต 3 | 38.1 | 16.7 | 43.8 | 17.9 | 46.9 |
| 7 | องค์การบริหารส่วนจังหวัดมหาสารคาม | 36.7 | 25.9 | 70.7 | 8.9 | 24.3 |
| 8 | สนง. เขตพื้นที่การศึกษาประถมศึกษา มค. เขต 1 | 49.5 | 19.0 | 38.5 | 28.1 | 56.8 |
| 9 | งบบุคลากรจังหวัด-สำนักงานจังหวัดมหาสารคาม | 37.0 | 33.2 | 89.8 | 2.1 | 5.8 |
| 10 | สำนักงานทางหลวงที่ 8 | 58.5 | 1.2 | 2.0 | 55.6 | 95.1 |
| 11 | ที่ทำการปกครองจังหวัดมหาสารคาม | 24.4 | 1.8 | 7.4 | 22.2 | 90.8 |
| 12 | สถานีพัฒนาที่ดินจังหวัดมหาสารคาม | 70.5 | 5.0 | 7.1 | 64.7 | 91.7 |
| 13 | สนง. โยธาธิการและผังเมืองจังหวัดมหาสารคาม | 24.0 | 3.6 | 15.2 | 20.2 | 84.2 |
| 14 | สำนักงานสาธารณสุขจังหวัดมหาสารคาม | 94.1 | 58.0 | 61.6 | 36.1 | 38.4 |
| 15 | สำนักงานพระพุทธศาสนาจังหวัดมหาสารคาม | 12.0 | 0.0 | 0.0 | 12.0 | 100.0 |
| 16 | โรงพยาบาลมหาสารคาม | 70.7 | 24.6 | 34.8 | 46.1 | 65.2 |
| 17 | ม. การกีฬาแห่งชาติ วิทยาเขตมหาสารคาม | 12.5 | 4.1 | 32.6 | 8.4 | 67.4 |
| รวม | | 689.5 | 257.7 | 37.4 | 386.9 | 56.1 |

ที่มา : รายงาน MIS จากระบบบริหารการเงินการคลังภาครับแบบอิเล็กทรอนิกส์ (GFMIS)

หน่วยงานที่มีรายจ่ายลงทุน วงเงินตั้งแต่ 10 ล้านบาทถึง 100 ล้านบาท จำนวน 17 หน่วยงาน รวมรายจ่ายลงทุน 689.5 ล้านบาท คิดเป็นร้อยละ 17.6 ของงบรายจ่ายลงทุนที่ได้รับ (3,911.3 ล้านบาท)



เครื่องชี้ภาวะเศรษฐกิจการคลังจังหวัด (Economic and Fiscal) รายเดือน
ตารางที่ 1 เครื่องชี้เศรษฐกิจ

| เครื่องชี้เศรษฐกิจ | หน่วย | ปี 2563 | ปี 2564 | | | | | |
|-------------------------------------------------------------|----------|-------------|-----------|-----------|----------|----------|----------|-----------|
| | | | Q1 | Q2 | มิ.ย. | ก.ค. | ส.ค. | YTD |
| เศรษฐกิจด้านอุปทาน | | | | | | | | |
| ดัชนีผลผลิตภาคเกษตรกรรม(API) (โครงสร้างสัดส่วน 28.94 %) | % yoy | -3.5 | -33.2 | -20.0 | 6.8 | 41.9 | 130.4 | -28.2 |
| ปริมาณผลผลิต : ข้าวเหนียว | ตัน | 275,818.0 | 20,026.0 | 1,459.0 | 0.0 | 0.0 | 0.0 | 21,485.0 |
| | % yoy | -27.3 | 179.3 | 0.0 | 0.0 | 0.0 | 0.0 | 199.6 |
| ปริมาณผลผลิต : ข้าวเจ้า | ตัน | 300,817.0 | 19,474.0 | 1,418.0 | 0.0 | 0.0 | 0.0 | 20,892.0 |
| | % yoy | -21.8 | 153.9 | 0.0 | 0.0 | 0.0 | 0.0 | 172.4 |
| ปริมาณผลผลิต : มันสำปะหลัง | ตัน | 450,164.0 | 109,014.0 | 136,911.0 | 33,861.0 | 50,539.0 | 97,592.0 | 394,056.0 |
| | % yoy | 18.0 | -56.5 | 105.6 | 166.0 | 392.8 | 772.6 | 16.4 |
| ปริมาณผลผลิต : อ้อย | ตัน | 1,760,463.0 | 687,684.0 | 109,430.0 | 0.0 | 0.0 | 0.0 | 797,114.0 |
| | % yoy | 26.2 | -39.9 | -39.3 | 0.0 | 0.0 | 0.0 | -39.9 |
| จำนวนอาชญาบัตร : โค | ตัว | 24,756.0 | 6,580.0 | 4,975.0 | 1,421.0 | 1,521.0 | 1,632.0 | 14,708.0 |
| | % yoy | -0.3 | -6.9 | -24.0 | -29.5 | -28.8 | -18.3 | -17.1 |
| จำนวนอาชญาบัตร : สุกร | ตัว | 39,027.0 | 10,192.0 | 7,933.0 | 1,392.0 | 1,688.0 | 1,510.0 | 21,323.0 |
| | % yoy | -5.1 | -3.8 | -26.2 | -60.0 | -48.1 | -54.2 | -23.5 |
| จำนวนอาชญาบัตร : กระบือ | ตัว | n.a. | n.a. | n.a. | n.a. | n.a. | n.a. | n.a. |
| | % yoy | 0.0 | 0.0 | 0.0 | 0.0 | 0.0 | 0.0 | 0.0 |
| ดัชนีผลผลิตภาคอุตสาหกรรม(IPI) (โครงสร้างสัดส่วน 12.46 %) | % yoy | -0.6 | -3.2 | 14.1 | 14.9 | 2.1 | -0.1 | 4.3 |
| ปริมาณการใช้ไฟฟ้าภาคอุตสาหกรรม | ล้าน kwh | 416.3 | 95.9 | 116.0 | 39.2 | 39.8 | 38.3 | 290.0 |
| | % yoy | -0.6 | -3.2 | 14.1 | 14.9 | 2.1 | -0.1 | 4.3 |
| จำนวนโรงงานอุตสาหกรรมสะสม | แห่ง | 235.0 | 236.0 | 242.0 | 242.0 | 242.0 | 243.0 | 243.0 |
| | % yoy | 11.9 | 11.3 | 12.0 | 12.0 | 9.5 | 10.0 | 10.0 |
| จำนวนทุนจดทะเบียนโรงงาน อุตสาหกรรมสะสม | ล้านบาท | 11,763.7 | 11,781.1 | 11,852.2 | 11,852.2 | 11,852.2 | 11,936.2 | 11,936.2 |
| | % yoy | 3.0 | 3.0 | 3.2 | 3.2 | 1.7 | 2.4 | 2.4 |
| ดัชนีผลผลิตภาคบริการ (SI) (โครงสร้างสัดส่วน 58.60%) | % yoy | -11.3 | -39.2 | 2.4 | -52.7 | -48.7 | 33.0 | -19.2 |
| จำนวนนักท่องเที่ยว | คน | 259,787.0 | 49,371.0 | 10,694.0 | 1,883.0 | 1,595.0 | 1,596.0 | 63,256.0 |
| | % yoy | -37.4 | -37.9 | 202.3 | -25.2 | -93.7 | -94.4 | -53.8 |
| ยอดการจัดเก็บภาษีมูลค่าเพิ่ม | ล้านบาท | 6,467.4 | 1,197.3 | 1,726.6 | 369.6 | 348.7 | 587.6 | 3,860.1 |
| | % yoy | -10.2 | -38.8 | 1.8 | -52.2 | -47.2 | 36.4 | -18.6 |
| ดัชนีด้านอุปสงค์ (Demand) | | | | | | | | |
| ดัชนีการบริโภคภาคเอกชน (Cp Index) | % yoy | -6.7 | -24.8 | 7.9 | -27.1 | -33.1 | 9.9 | -10.8 |
| จำนวนรถยนต์นั่งส่วนบุคคล จดทะเบียนใหม่ | คัน | 5,410.0 | 1,435.0 | 1,364.0 | 482.0 | 371.0 | 352.0 | 3,522.0 |
| | % yoy | -4.0 | -8.1 | 18.8 | 19.3 | -15.9 | -21.8 | -2.2 |



ตารางที่ 1 เครื่องชี้เศรษฐกิจ (ต่อ)

| เครื่องชี้เศรษฐกิจ | หน่วย | ปี 2563 | ปี 2564 | | | | | |
|--------------------------------------------------|----------|------------|-----------|-----------|-----------|-----------|-----------|-----------|
| | | | Q1 | Q2 | มิ.ย. | ก.ค. | ส.ค. | YTD |
| จำนวนรถจักรยานยนต์จดทะเบียนใหม่ | คัน | 32,872.0 | 8,197.0 | 8,542.0 | 3,674.0 | 2,719.0 | 2,635.0 | 22,093.0 |
| | % yoy | -2.2 | -6.0 | 18.8 | 6.0 | -31.4 | -24.5 | -5.4 |
| ปริมาณการใช้ไฟฟ้าของครัวเรือนที่อยู่อาศัย | ล้าน kwh | 374.3 | 78.1 | 116.9 | 39.4 | 40.4 | 40.3 | 275.6 |
| | % yoy | 6.6 | -0.6 | 6.1 | 8.4 | 4.8 | 31.6 | 6.9 |
| ภาษีมูลค่าเพิ่ม | ล้านบาท | 452.7 | 83.8 | 120.9 | 25.9 | 24.4 | 41.1 | 270.2 |
| | % yoy | -10.2 | -38.8 | 1.8 | -52.2 | -47.2 | 36.4 | -18.6 |
| ดัชนีการลงทุนภาคเอกชน (Ip Index) | % yoy | 1.3 | 2.5 | 4.2 | 5.5 | 3.9 | 3.4 | 3.4 |
| สินเชื่อเพื่อการลงทุน | ล้านบาท | 30,159.9 | 30,501.6 | 30,830.8 | 30,830.8 | 30,711.7 | 30,688.0 | 30,688.0 |
| | % yoy | 1.3 | 2.5 | 5.5 | 5.5 | 3.9 | 3.4 | 3.4 |
| พื้นที่ให้อนุญาตก่อสร้างรวม | ตรม. | 329,971.0 | 98,087.0 | 123,783.0 | 68,489.0 | 23,161.0 | 33,846.0 | 278,877.0 |
| | % yoy | 39.5 | 12.7 | 68.0 | 164.7 | -17.2 | 20.5 | 28.7 |
| ดัชนีการใช้จ่ายภาครัฐ (G Index) | % yoy | 11.6 | 33.9 | 27.6 | 38.1 | 69.8 | 6.5 | 30.3 |
| รายจ่ายประจำ (รัฐบาล) | ล้านบาท | 4,950.8 | 1,164.3 | 1,239.0 | 381.0 | 470.6 | 474.7 | 3,348.7 |
| | % yoy | 18.2 | 4.7 | -6.8 | 8.5 | 64.6 | 14.4 | 6.6 |
| รายจ่ายลงทุน (รัฐบาล) | ล้านบาท | 1,621.4 | 559.1 | 1,260.6 | 475.5 | 322.5 | 336.9 | 2,479.0 |
| | % yoy | -10.1 | 640.0 | 161.3 | 99.6 | 81.5 | -6.3 | 126.4 |
| ด้านรายได้ (Income) | | | | | | | | |
| ดัชนีรายได้เกษตรกร | % yoy | -0.9 | -45.1 | -42.8 | -24.1 | -2.2 | 49.3 | -46.4 |
| ดัชนีผลผลิตภาคเกษตรกรรม | % yoy | -3.5 | -33.2 | -20.0 | 6.8 | 41.9 | 130.4 | -28.2 |
| ดัชนีราคาผลผลิตภาคเกษตรกรรม | % yoy | 2.7 | -17.8 | -28.5 | -28.9 | -31.1 | -35.2 | -25.6 |
| ด้านการเงิน (Financial) | | | | | | | | |
| ปริมาณเงินฝากรวม | ล้านบาท | 58,680.7 | 59,635.6 | 78,472.5 | 78,472.5 | 60,232.8 | 61,059.7 | 61,059.7 |
| | % yoy | 10.7 | 10.3 | 40.7 | 40.7 | 5.8 | 7.9 | 7.9 |
| ปริมาณสินเชื่อรวม | ล้านบาท | 100,533.1 | 101,672.0 | 102,769.4 | 102,769.4 | 102,372.5 | 102,293.2 | 102,293.2 |
| | % yoy | 1.3 | 2.5 | 5.5 | 5.5 | 3.9 | 3.4 | 3.4 |
| ด้านเสถียรภาพเศรษฐกิจ (Stability) | | | | | | | | |
| ดัชนีราคาผู้บริโภคทั่วไป (อัตราเงินเฟ้อทั่วไป) | | 102.3 | 101.1 | 100.9 | 100.9 | 100.6 | 101.3 | 101.0 |
| - อาหารและเครื่องดื่ม | % yoy | 0.7 | -1.0 | -0.4 | -1.8 | -2.9 | -2.5 | -1.2 |
| - ไม่ใช่อาหารและเครื่องดื่ม | % yoy | 5.5 | 1.2 | -2.5 | -4.2 | -6.7 | -6.0 | -2.1 |
| ดัชนีราคาผู้บริโภคพื้นฐาน (อัตราเงินเฟ้อพื้นฐาน) | % yoy | -3.9 | 0.7 | 1.4 | 0.4 | 0.4 | 0.4 | 0.9 |
| ดัชนีราคาผู้บริโภคพื้นฐาน (อัตราเงินเฟ้อพื้นฐาน) | | 102.0 | 99.6 | 99.9 | 100.0 | 100.1 | 100.1 | 99.9 |
| | % yoy | -0.7 | -0.1 | -3.2 | -3.2 | -3.4 | -3.7 | -2.1 |
| ดัชนีราคาผู้ผลิต (อัตราการเปลี่ยนแปลง) | | 99.6 | 99.5 | 101.6 | 102.1 | 102.2 | 102.7 | 101.0 |
| | % yoy | -1.9 | -1.4 | 3.2 | 3.2 | 2.7 | 2.7 | 1.3 |
| การจ้างงาน (Employment) | คน | 383,450.0 | 387,257.0 | 406,165.0 | 406,165.0 | 406,165.0 | 406,165.0 | 399,074.0 |
| | % yoy | -6.3 | 1.8 | 9.3 | 9.3 | 9.3 | 9.3 | 6.5 |



ตารางที่ 2 เครื่องชี้ภาวะการคลัง

| เครื่องชี้ภาวะการคลัง | หน่วย | ปีงบประมาณ (FY) พ.ศ. 2563 | ปีงบประมาณ (FY) พ.ศ. 2564 | | | | | | |
|---------------------------|---------|---------------------------------|---------------------------|----------|----------|--------|--------|---------|----------|
| | | | Q1/FY64 | Q2/FY64 | Q3/FY64 | มิ.ย. | ก.ค. | ส.ค. | YTD (FY) |
| รายได้จัดเก็บ | ล้านบาท | 1,476.6 | 325.7 | 333.5 | 427.2 | 138.0 | 99.5 | 202.0 | 1,387.9 |
| | % yoy | -0.3 | -5.4 | -12.9 | 40.7 | 18.8 | -31.8 | 43.4 | 5.3 |
| สรรพากรพื้นที่มหาสารคาม | ล้านบาท | 1,142.4 | 233.6 | 231.4 | 325.1 | 117.6 | 74.0 | 105.4 | 969.4 |
| | % yoy | -4.0 | -11.6 | -18.6 | 32.0 | 13.7 | -24.9 | -11.0 | -4.2 |
| สรรพสามิตพื้นที่มหาสารคาม | ล้านบาท | 242.1 | 61.2 | 68.8 | 81.2 | 15.1 | 21.0 | 6.2 | 238.4 |
| | % yoy | 18.1 | -4.6 | 4.9 | 112.3 | 156.1 | -49.8 | -64.0 | 5.0 |
| ธนาภิบาลพื้นที่มหาสารคาม | ล้านบาท | 11.4 | 3.1 | 4.8 | 2.1 | 1.1 | 0.5 | 0.4 | 10.9 |
| | % yoy | 24.7 | 31.0 | -17.7 | 51.9 | 142.2 | 75.9 | -52.7 | 1.4 |
| หน่วยราชการอื่นๆ | ล้านบาท | 80.8 | 27.8 | 28.5 | 18.9 | 4.2 | 4.0 | 90.0 | 169.2 |
| | % yoy | 5.3 | 105.1 | 4.6 | 6.7 | -34.1 | -24.5 | 1,922.2 | 147.9 |
| รายได้นำส่งคลัง | ล้านบาท | 681.6 | 307.0 | 310.5 | 420.8 | 134.6 | 95.1 | 196.3 | 1,329.7 |
| | % yoy | 22.2 | 163.8 | 125.0 | 417.4 | 646.7 | 62.0 | 46.4 | 151.6 |
| รายจ่ายเงินงบประมาณรวม | ล้านบาท | 6,300.3 | 1,362.6 | 1,723.4 | 2,499.6 | 856.5 | 793.0 | 811.6 | 7,190.2 |
| | % yoy | -1.1 | 24.9 | 45.1 | 37.9 | 45.3 | 71.1 | 4.8 | 34.9 |
| ดุลเงินงบประมาณ | ล้านบาท | -5,618.7 | -1,055.6 | -1,413.0 | -2,078.8 | -721.9 | -697.9 | -615.2 | -5,860.5 |

หมายเหตุ : 1/ = สินเชื่อเพื่อการลงทุน คำนวณจาก (สินเชื่อรวม*100)/30
 2/ = รายจ่ายลงทุนปัจจุบัน
 FY คือปีงบประมาณ (ต.ค. 2563 – ก.ย. 2564)
 Q1 ยอดสะสมตั้งแต่เดือนตุลาคม ถึงเดือนธันวาคม (ต.ค. - ธ.ค. 2563)
 Q2 ยอดสะสมตั้งแต่เดือนมกราคม ถึงเดือนมีนาคม (ม.ค. - มี.ค. 2564)
 Q3 ยอดสะสมตั้งแต่เดือนเมษายน ถึงเดือนมิถุนายน (เม.ย. - มิ.ย. 2564)
 Q4 ยอดสะสมตั้งแต่เดือนกรกฎาคม ถึงเดือนกันยายน (ก.ค. - ก.ย. 2564)
 ดุลเงินงบประมาณคำนวณจากรายได้นำส่งคลัง หักรายจ่ายเงินงบประมาณรวม

