

# บทสรุปผู้บริหาร

สถานการณ์แรงงานจังหวัดนครศรีธรรมราช ไตรมาส 1 ปี 2562 (มกราคม – มีนาคม)

## สภาพเศรษฐกิจ

เศรษฐกิจจังหวัดนครศรีธรรมราช ปี 2562 คาดว่าจะขยายตัวในอัตรา ร้อยละ 4.5 (โดยมีช่วงคาดการณ์ที่ร้อยละ 4.0 – 5.0) ขยายตัวจากปี 2561 ที่ขยายตัวในอัตรา ร้อยละ 4.3 โดยมีแรงขับเคลื่อนหลักจากการขยายตัวด้านอุปทานและด้านอุปสงค์ที่ขยายตัว พิจารณาจาก

### ด้านอุปทาน

คาดว่าจะขยายตัวในอัตรา ร้อยละ 5.2 (โดยมีช่วงคาดการณ์ที่ร้อยละ 4.7 – 5.7) ตามภาคบริการที่ขยายตัว ร้อยละ 7.5 (โดยมีช่วงคาดการณ์ที่ร้อยละ 7.0 – 8.0) จากนโยบายส่งเสริมการท่องเที่ยวของรัฐบาล และนโยบายของจังหวัดมีความสอดคล้องเชื่อมโยงกัน โดยจังหวัดมีนโยบายส่งเสริมการท่องเที่ยวนครศรีธรรมราชที่ดี นครศรีธรรมราชมีกิจกรรมส่งเสริมการท่องเที่ยวอย่างต่อเนื่อง รวมทั้งผลิตสื่อการประชาสัมพันธ์เพื่อแนะนำสถานที่ท่องเที่ยวเดิมและแหล่งท่องเที่ยวใหม่ ให้นักท่องเที่ยวทั้งชาวไทยและต่างประเทศได้รู้จัก จังหวัดนครศรีธรรมราชมากยิ่งขึ้น โดยเน้นการส่งเสริมการท่องเที่ยวโดยชุมชน เพื่อให้ประชาชนในระดับฐานรากได้มีรายได้ ด้วยความร่วมมือกันทุกภาคส่วนในจังหวัดนครศรีธรรมราช ทั้งภาครัฐ ภาคเอกชน และภาคประชาชน รวมทั้งการขับเคลื่อนวัดพระมหาธาตุวรมหาวิหารสู่มรดกโลกและภาคอุตสาหกรรมคาดว่าจะชะลอตัวในอัตรา ร้อยละ 2.5 (โดยมีช่วงคาดการณ์ที่ร้อยละ 2.0 – 3.0) ส่วนภาคเกษตรกรรม คาดว่าจะหดตัวที่ ร้อยละ (-1.5) (โดยมีช่วงคาดการณ์ที่ร้อยละ (-1.7) – (-1.2) จากปัจจัยลบด้านราคาเป็นสำคัญ

### ด้านอุปสงค์

คาดว่าจะขยายตัวในอัตรา ร้อยละ 7.2 (โดยมีช่วงคาดการณ์ที่ร้อยละ 6.7 – 7.7) จากการขยายตัวของการใช้จ่ายภาครัฐที่คาดว่าจะขยายตัวในอัตรา ร้อยละ 10.5 (โดยมีช่วงคาดการณ์ที่ร้อยละ 10.0 – 11.0) เนื่องจากหน่วยงานภาครัฐได้รับงบประมาณด้านครุภัณฑ์และสิ่งก่อสร้างเพิ่มขึ้น ในการก่อสร้าง อาคาร บ้านเรือนให้กับผู้ประสบภัย “ปายีก” รวมถึงงบประมาณรายจ่ายที่เพิ่มขึ้นจากโครงการ “ประชารัฐ สวัสดิการ การให้ความช่วยเหลือผ่านบัตรสวัสดิการแห่งรัฐ” และการบริโภคภาคเอกชน ที่คาดว่าจะขยายตัวในอัตรา ร้อยละ 6.5 (โดยมีช่วงคาดการณ์ที่ร้อยละ 6.0 – 7.0) สะท้อนจากภาษีมูลค่าเพิ่มที่จัดเก็บได้เป็นสำคัญส่วนการลงทุนภาคเอกชนคาดว่าจะขยายตัวในอัตรา ร้อยละ 4.5 (โดยมีช่วงคาดการณ์ที่ร้อยละ 4.0 – 5.0)

### ด้านเสถียรภาพเศรษฐกิจภายในจังหวัด

อัตราเงินเฟ้อทั่วไปในปี 2562 คาดว่าจะปรับตัวอยู่ที่ ร้อยละ 1.5 (โดยมีช่วงคาดการณ์ที่ร้อยละ 1.3 – 1.6) สูงกว่าปี 2561 ที่มีอัตราเงินเฟ้อ ร้อยละ 0.6 จากราคา พลังงานและอาหารสดที่ปรับตัวสูงขึ้น สำหรับผู้มีงานทำในปี 2562 คาดว่าจะมีจำนวน 871,791 คน (โดยมีช่วงคาดการณ์ที่ จำนวน 871,283 – 872,279 คน) จากความต้องการแรงงานจาก ภาคบริการเป็นสำคัญ



## สถานการณ์ด้านแรงงาน

### 1. ด้านประชากรและกำลังแรงงาน

#### 1.1 ประชากรและกำลังแรงงาน

จังหวัดนครศรีธรรมราช มีประชากรจำนวนทั้งสิ้น 1,560,433 คน เป็นผู้ที่มีอายุ 15 ปีขึ้นไป จำนวน 1,256,211 คน โดยเป็นผู้ที่อยู่ในกำลังแรงงาน รวมจำนวน 882,110 คน แยกเป็นผู้มีงานทำ 870,546 คน ผู้ว่างงาน จำนวน 11,564 คน สำหรับกำลังแรงงานที่รอฤดูกาลในไตรมาสนี้ ไม่มี

#### 1.2 การมีงานทำ

พบว่าผู้มีงานทำ จำนวน 882,110 คน เป็นผู้มีงานทำในภาคเกษตรกรรม จำนวน 342,768 คน คิดเป็นร้อยละ 39.37 ของจำนวนผู้มีงานทำ ส่วนผู้ทำงานนอกภาคเกษตรกรรม จำนวน 527,778 คน คิดเป็นร้อยละ 60.63 ของจำนวนผู้มีงานทำ ในส่วนของจำนวนผู้มีงานทำในจังหวัดนครศรีธรรมราช พบว่าส่วนใหญ่มีการศึกษาระดับประถมศึกษา จำนวน 261,859 คน คิดเป็นร้อยละ 30.08 ของจำนวนผู้มีงานทำทั้งหมด สำหรับสถานภาพการทำงานของผู้มีงานทำในจังหวัดนครศรีธรรมราช พบว่า ส่วนใหญ่ทำงานส่วนตัว คือ จำนวน 325,109 คน คิดเป็นร้อยละ 37.35

#### 1.3 การว่างงาน

มีผู้ว่างงาน จำนวน 11,564 คน คิดเป็นร้อยละ 1.31 ของกำลังแรงงานรวม เพิ่มขึ้นจากไตรมาสที่แล้ว จำนวน 3,252 คน

#### 1.4 อัตราค่าจ้างขั้นต่ำ

วันละ 310 บาท ต่อคน (วันละไม่เกิน 8 ชั่วโมง) เริ่มตั้งแต่วันที่ 1 เมษายน 2561

### 2. ด้านการจัดหางาน

#### 2.1 การจัดหางานในประเทศ

พบว่าสถานประกอบการได้แจ้งตำแหน่งงานว่าง จำนวน 886 อัตรา แยกเป็นเพศชาย 158 อัตรา เพศหญิง 373 อัตรา ไม่ระบุ 355 อัตรา มีผู้ลงทะเบียนสมัครงาน จำนวน 264 คน และได้รับการบรรจุงาน จำนวน 802 คน สำหรับตำแหน่งงานว่าง พบว่าส่วนใหญ่เป็นตำแหน่งงานว่างระดับประถมศึกษา และต่ำกว่า จำนวน 255 อัตรา คิดเป็นร้อยละ 28.78 ของตำแหน่งงานว่าง สำหรับผู้ที่มาลงทะเบียนสมัครงาน ส่วนใหญ่เป็นผู้จบการศึกษาระดับปริญญาตรี จำนวน 90 คน คิดเป็นร้อยละ 34.09 ของผู้ลงทะเบียนสมัครงาน และในส่วนของ การบรรจุงาน พบว่าผู้ที่ได้รับการบรรจุงานที่มีวุฒิปริญญาตรีมีมากที่สุด จำนวน 310 คน คิดเป็นร้อยละ 38.65 ของผู้ที่ได้รับการบรรจุงานทั้งหมด

#### 2.2 แรงงานต่างด้าว

จำแนกตามประเภทการได้รับอนุญาต ณ เดือนมีนาคม 2562 มีจำนวน 22,493 คน พบว่าส่วนใหญ่เป็นการพิสูจน์สัญชาติ จำนวน 16,273 คน คิดเป็นร้อยละ 72.35 รองลงมาเป็นประเภทนำเข้าตาม MOU จำนวน 4,931 คน คิดเป็นร้อยละ 21.92



สำหรับแรงงานต่างด้าวที่ได้รับอนุญาตทำงานตามมติคณะรัฐมนตรีที่อนุญาตให้มาทำงานเป็นการชั่วคราวเพื่อทดแทนการขาดแคลนแรงงานในจังหวัดนครศรีธรรมราช ได้แก่ แรงงานสัญชาติเมียนมา ลาว และกัมพูชา ข้อมูล ณ วันที่ 31 มีนาคม 2562 มีจำนวนทั้งสิ้น 21,204 คน พบว่าส่วนใหญ่เป็นแรงงานต่างด้าวสัญชาติเมียนมา จำนวน 16,258 คน คิดเป็นร้อยละ 76.67 รองลงมาเป็นสัญชาติกัมพูชา จำนวน 2,538 คน คิดเป็นร้อยละ 11.97 และสัญชาติลาว จำนวน 2,408 คน คิดเป็นร้อยละ 11.36

### 2.3 การเดินทางไปทำงานต่างประเทศ

พบว่า มีผู้ที่ลงทะเบียนแจ้งความประสงค์จะไปทำงานต่างประเทศ จำนวน 26 คน ได้รับอนุญาตให้เดินทางกลับไปทำงาน (Re-Entry) จำนวน 24 คน คิดเป็นร้อยละ 92.31 เดินทางด้วยตนเอง จำนวน 2 คน คิดเป็นร้อยละ 7.69

## 3. ด้านการพัฒนาฝีมือแรงงาน

ได้มีการฝึกอบรมพัฒนาศักยภาพผู้ใช้แรงงาน 5 ประเภท ได้แก่ การฝึกเตรียมเข้าทำงาน การยกระดับฝีมือแรงงาน , การทดสอบมาตรฐานฝีมือแรงงานแห่งชาติ , การฝึกอาชีพเสริม และการรับรองความรู้ความสามารถ เพื่อเพิ่มศักยภาพฝีมือแรงงานให้มีมาตรฐานมากขึ้น รวมทั้งเป็นการพัฒนาทักษะฝีมือให้สอดคล้องกับความต้องการของตลาดแรงงาน

### 3.1 การฝึกเตรียมเข้าทำงาน

มีการฝึกเตรียมเข้าทำงาน 1 กลุ่มอาชีพ จำนวนผู้เข้ารับการอบรมทั้งสิ้น จำนวน 19 คน คือ โครงการพัฒนาฝีมือแรงงานเพื่อรองรับการเปลี่ยนแปลงเทคโนโลยีของภาคอุตสาหกรรมและบริการ Thailand 4.0 จำนวน 23 คน ผ่านการอบรม จำนวน 23 คน

### 3.2 การฝึกยกระดับฝีมือแรงงาน

จัดอบรม 5 กลุ่มอาชีพ ผู้สมัคร จำนวน 164 คน คือ (1) อุตสาหกรรมแปรรูปอาหาร จำนวน 51 คน ผ่านการอบรมทั้งหมด (2) อุตสาหกรรมเชื้อเพลิงชีวภาพและเคมีภัณฑ์ จำนวน 43 คน ผ่านการอบรมทั้งหมด (3) อุตสาหกรรมโลจิสติกส์ จำนวน 28 คน ผ่านการอบรม จำนวน 25 คน (4) อุตสาหกรรมเกษตรและเทคโนโลยีชีวภาพ จำนวน 22 คน ยังไม่ผ่านการอบรม (5) อุตสาหกรรมยานยนต์สมัยใหม่ จำนวน 20 คน ผ่านการอบรมทั้งหมด

### 3.3 การทดสอบมาตรฐานฝีมือแรงงานแห่งชาติ

การทดสอบมาตรฐานฝีมือแรงงานแห่งชาติ 4 กลุ่มอาชีพ จำนวน 121 คน คือ (1) ช่างไฟฟ้าภายในอาคาร ระดับ 1 จำนวน 79 คน ผ่านการทดสอบ จำนวน 24 คน (2) ช่างซ่อมบำรุงรักษารถยนต์ ระดับ 1 จำนวน 17 คน ผ่านการทดสอบ จำนวน 12 คน (3) พนักงานการใช้คอมพิวเตอร์ (ประมวลผล) ระดับ 1 จำนวน 14 คน ยังไม่ผ่านการทดสอบ (4) ช่างอิเล็กทรอนิกส์ ระดับ 1 จำนวน 11 คน ผ่านการทดสอบ จำนวน 1 คน

### 3.4 ฝึกอาชีพเสริม

ผู้เข้ารับการฝึกเสริมทักษะ 1 กลุ่ม จำนวน 112 คน คือ โครงการ ฝึกอบรมแรงงานกลุ่มเป้าหมายเฉพาะให้มีทักษะในการประกอบอาชีพ จำนวน 112 คน ผ่านการทดสอบทั้งหมด

### 3.5 การรับรองความรู้ความสามารถ

มีผู้เข้ารับการฝึกเสริมทักษะ 1 กลุ่ม จำนวน 13 คน คือ ช่างไฟฟ้าภายในอาคาร จำนวน 13 คน ผ่านการทดสอบทั้งหมด



## 4. ด้านสวัสดิการและคุ้มครองแรงงาน

### 4.1 การคุ้มครองแรงงาน

จังหวัดนครศรีธรรมราช มีสถานประกอบกิจการ จำนวน 5,344 แห่ง มีลูกจ้าง จำนวน 61,402 คน จากการดำเนินการตรวจสอบสถานประกอบการทั้งสิ้น จำนวน 203 แห่ง มีลูกจ้างที่ผ่านการตรวจหรือได้รับการคุ้มครอง รวม 2,639 คน ส่วนใหญ่เป็นสถานประกอบการขนาดกลางที่มีลูกจ้าง 10-19 คน จำนวน 70 แห่ง คิดเป็นร้อยละ 34.48 ของจำนวนสถานประกอบการที่ผ่านการตรวจลูกจ้างที่ผ่านการตรวจ รวม 963 คน คิดเป็นร้อยละ 20.16 ของจำนวนลูกจ้างที่ผ่านการตรวจทั้งหมด ผลการตรวจสอบสถานประกอบการพบว่าสถานประกอบการที่ปฏิบัติถูกต้องตามกฎหมาย จำนวน 178 แห่ง คิดเป็นร้อยละ 87.68 ปฏิบัติไม่ถูกต้องในไตรมาสนี้มี 25 แห่ง คิดเป็นร้อยละ 12.32

### 4.2 การตรวจความปลอดภัยในการทำงาน

มีการตรวจความปลอดภัยในสถานประกอบการ จำนวน 63 แห่ง ลูกจ้างที่ผ่านการตรวจ จำนวน 1,082 คน ส่วนใหญ่เป็นสถานประกอบการที่มีลูกจ้าง จำนวน 10 - 19 คน จำนวน 20 แห่ง คิดเป็นร้อยละ 31.75 ของจำนวนสถานประกอบการที่ผ่านการตรวจ ลูกจ้างที่ผ่านการตรวจรวม 273 คน คิดเป็นร้อยละ 25.23 ของจำนวนลูกจ้างที่ผ่านการตรวจทั้งหมด ผลการตรวจความปลอดภัย พบว่าสถานประกอบการที่ปฏิบัติถูกต้อง จำนวน 63 แห่ง คิดเป็นร้อยละ 100 สำหรับสถานประกอบการที่ปฏิบัติไม่ถูกต้องในไตรมาสนี้ไม่มี

## 5. ด้านการประกันสังคม

### 5.1 กองทุนประกันสังคม

มีสถานประกอบการที่ขึ้นทะเบียนประกันสังคม จำนวน 4,251 แห่ง เพิ่มขึ้นจากไตรมาสที่แล้ว จำนวน 39 แห่ง สำหรับผู้ประกันตนไตรมาสนี้มี จำนวน 67,131 คน เพิ่มขึ้นจากไตรมาสที่ 4/2561 จำนวน 5 คน และมีสถานพยาบาลในสังกัดประกันสังคมที่เป็นสถาน พยาบาลของรัฐบาล จำนวน 5 แห่ง

การใช้บริการของกองทุนประกันสังคม มีผู้ได้รับสิทธิประโยชน์ทดแทน จำนวน 62,642 ราย เพิ่มขึ้นจากไตรมาสที่แล้ว จำนวน 43,678 ราย โดยผู้ประกันตนที่ใช้บริการสูงสุด ได้แก่ กรณี สงเคราะห์บุตร มีจำนวน 44,384 ราย เป็นเงิน 29,408,300 บาท คิดเป็นร้อยละ 22.76 ของจำนวนเงิน ประโยชน์ทดแทนที่จ่าย สำหรับปริมาณการจ่ายเงินประโยชน์ทดแทน พบว่ามีการจ่ายเงินทั้งสิ้น 129,190,816.37 ล้านบาท โดยกรณีเจ็บป่วยมีการจ่ายประโยชน์ทดแทนสูงสุด จำนวน 29,858,871.85 ล้านบาท คิดเป็นร้อยละ 23.11 ของจำนวนเงินประโยชน์ทดแทนที่จ่าย

### 5.2 กองทุนเงินทดแทน

จำนวนการใช้บริการของกองทุนเงินทดแทน ได้รับประโยชน์ทดแทน จำนวน 147 คน เพิ่มขึ้นจากไตรมาสที่แล้ว จำนวน 1 คน (ไตรมาสที่แล้วจำนวน 146 คน) ผู้ประกันตนที่ใช้บริการสูงสุด ได้แก่กรณีหยุดงานเกิน 3 วัน มีจำนวน 80 คน คิดเป็นร้อยละ 54.42 ของผู้ใช้บริการทั้งหมด รองลงมาเป็นกรณีหยุดงานไม่เกิน 3 วัน จำนวน 65 คน คิดเป็นร้อยละ 44.22 และกรณีตาย จำนวน 2 คน คิดเป็นร้อยละ 1.36 มีการจ่ายเงินประโยชน์ทดแทนทั้งสิ้น 5,703,506.95 บาท

### 5.3 ผู้ประกันตนมาตรา 40

ในไตรมาส 1/2562 มีผู้ประกันตนตามมาตรา 40 จำนวน 2,244 คน



## สภาพเศรษฐกิจโดยรวมจังหวัดนครศรีธรรมราช

### ผลิตภัณฑ์มวลรวมจังหวัด

เนื่องจากอาชีพหลักของชาวจังหวัดนครศรีธรรมราช ส่วนใหญ่จะประกอบอาชีพทางการเกษตร ดังนั้นอุตสาหกรรมที่สำคัญ 5 อันดับแรก ได้แก่ อุตสาหกรรมการเกษตร การล่าสัตว์ และการป่าไม้ มีมูลค่า 32,793 ล้านบาท คิดเป็นร้อยละ 27.1 ของ GDP รองลงมา ได้แก่ สาขาการผลิต มีมูลค่า 28,615 ล้านบาท คิดเป็นร้อยละ 23.7 ของ GDP รองลงมา คือ สาขาการขายส่ง การขายปลีก การซ่อมแซมยานยนต์ จักรยานยนต์ ของใช้ส่วนบุคคล และของใช้ในครัวเรือน มีมูลค่า 9,618 ล้านบาท คิดเป็นร้อยละ 8.0 ของ GDP รองลงมา คือ อุตสาหกรรมการทำเหมืองแร่และเหมืองหิน มีมูลค่า 7,883 ล้านบาท คิดเป็นร้อยละ 6.5 ของ GDP และการบริหารราชการและการป้องกันประเทศ รวมทั้งการประกันสังคมภาคบังคับ มีมูลค่า 7,127 ล้านบาท คิดเป็นร้อยละ 5.9

ตารางที่ 1 ผลิตภัณฑ์มวลรวมจังหวัดนครศรีธรรมราช

| อุตสาหกรรม  | มูลค่า<br>ล้านบาท | ร้อยละ<br>ของ GDP |
|---|-------------------|-------------------|
| เกษตรกรรม การล่าสัตว์ และการป่าไม้  | 32,793            | 27.1              |
| การประมง  | 2,891             | 2.4               |
| การทำเหมืองแร่ และเหมืองหิน   | 7,883             | 6.5               |
| การผลิต   | 28,615            | 23.7              |
| การไฟฟ้า แก๊ส และการประปา   | 6,198             | 5.1               |
| การก่อสร้าง   | 1,599             | 1.3               |
| การขายส่ง การขายปลีก การซ่อมแซมยานยนต์ จักรยานยนต์<br>ของใช้ส่วนบุคคลและของใช้ในครัวเรือน | 9,618             | 8.0               |
| โรงแรม และภัตตาคาร  | 1,189             | 1.0               |
| การขนส่ง สถานที่เก็บสินค้า และการคมนาคม   | 1,269             | 1.0               |
| ตัวกลางทางการเงิน   | 5,291             | 4.4               |
| บริการด้านอาหารมทรัพย์ การให้เช่า และบริการทางธุรกิจ                                      | 6,153             | 5.1               |
| การบริหารราชการและการป้องกันประเทศ รวมทั้งการ<br>ประกันสังคมภาคบังคับ                     | 7,127             | 5.9               |
| การศึกษา  | 5,800             | 4.8               |
| การบริการด้านสุขภาพ และงานสังคมสงเคราะห์  | 3,513             | 2.9               |
| การให้บริการชุมชน สังคม และบริการส่วนบุคคลอื่น ๆ  | 674               | 0.5               |
| ลูกจ้างในครัวเรือนส่วนบุคคล   | 206               | 0.2               |
| <b>รวม</b>  | <b>120,819</b>    | <b>100</b>        |

ที่มา : สำนักงานคลังจังหวัดนครศรีธรรมราช



## ดัชนีราคาผู้บริโภค

ดัชนีราคาผู้บริโภคทั่วไปของประเทศ เดือนมีนาคม 2562 ปี 2558 ดัชนีราคาผู้บริโภคทั่วไปของประเทศ เท่ากับ 100 เดือนมีนาคม 2562 เท่ากับ 102.37 เทียบกับเดือนกุมภาพันธ์ 2562 สูงขึ้นร้อยละ 0.41 เทียบกับเดือนมีนาคม 2561 สูงขึ้นร้อยละ 1.24 และเทียบเฉลี่ย 3 เดือน (มกราคม – มีนาคม 2562) กับระยะเดียวกันของปี 2561 สูงขึ้นร้อยละ 0.74 ดัชนีราคาผู้บริโภคทั่วไปของจังหวัดนครศรีธรรมราช เดือนมีนาคม 2562 เทียบกับเดือนกุมภาพันธ์ 2562 สูงขึ้นร้อยละ 0.7 โดยมีร้อยละการเปลี่ยนแปลงราคาสินค้าและบริการจำแนกตามหมวด ดังนี้

ดัชนีราคาหมวดอาหารและเครื่องดื่มไม่มีแอลกอฮอล์ สูงขึ้นร้อยละ 0.8 จากการสูงขึ้นของผักและผลไม้ ร้อยละ 3.5 (มะนาว มะเขือ ผักคะน้า กะหล่ำปลี ผักชี ฝรั่ง ส้มเขียวหวาน สับปะรด ทูเรียน ชมพู) ข้าว แป้ง และผลิตภัณฑ์จากแป้ง สูงขึ้นร้อยละ 2.1 (ข้าวสารเจ้า อาหารธัญพืช ขนมปังปอนด์ วุ้นเส้น เต้าหู้) เครื่องประกอบอาหาร สูงขึ้นร้อยละ 0.6 (น้ำมันพืช ซอสหอยนางรม น้ำปลา ซีอิ๊ว) เครื่องดื่มไม่มีแอลกอฮอล์ สูงขึ้นร้อยละ 0.5 (กาแฟสำเร็จรูป น้ำอัดลม) ปลาและสัตว์น้ำ สูงขึ้นร้อยละ 0.5 (กุ้งขาว ปลาหมึกกล้วย ปูทะเล ปูม้า ปลาแดง) ขณะที่นมผง ลดลงร้อยละ 7.3

ดัชนีราคาหมวดอื่นๆ ไม่ใช่อาหารและเครื่องดื่ม สูงขึ้นร้อยละ 0.7 จากการสูงขึ้นของน้ำมันเชื้อเพลิงร้อยละ 4.0 (แก๊สโซฮอล์ E20 แก๊สโซฮอล์ 95 แก๊สโซฮอล์ 91 น้ำมันเบนซิน 95 น้ำมันดีเซล) ค่าโดยสารสาธารณะ สูงขึ้นร้อยละ 2.3 (ค่าโดยสารเครื่องบิน) หมวดเคหสถาน สูงขึ้นร้อยละ 0.1 (น้ำยาปรับผ้านุ่ม น้ำยาล้างห้องน้ำ น้ำยาล้างจาน) หมวดการตรวจรักษาและบริการส่วนบุคคล สูงขึ้นร้อยละ 0.1 (ผ้าอนามัย ผ้าอ้อมสำเร็จรูป(แพมเพิส) แชมพู แปรงสีฟัน สบู่ตัว)

พิจารณาเทียบกับดัชนีราคาเดือนมีนาคม 2561 สูงขึ้นร้อยละ 1.6 สาเหตุจากการสูงขึ้นของหมวดอาหารและเครื่องดื่มไม่มีแอลกอฮอล์ สูงขึ้นร้อยละ 3.1 จากการสูงขึ้นของเนื้อสัตว์ เป็ดไก่ และสัตว์น้ำ ร้อยละ 8.6 ข้าว แป้งและผลิตภัณฑ์จากแป้ง สูงขึ้นร้อยละ 4.1 อาหารบริโภค-นอกบ้าน สูงขึ้นร้อยละ 1.6 ผักและผลไม้ สูงขึ้นร้อยละ 1.5 ไข่และผลิตภัณฑ์นม สูงขึ้นร้อยละ 0.1 เครื่องดื่มไม่มีแอลกอฮอล์ สูงขึ้นร้อยละ 0.1 ขณะที่เครื่องประกอบอาหาร ลดลงร้อยละ 3.2 หมวดอื่นๆ ไม่ใช่อาหารและเครื่องดื่ม สูงขึ้นร้อยละ 0.5 จากการสูงขึ้นของหมวดการบันเทิงการอ่าน การศึกษาและการศาสนา สูงขึ้นร้อยละ 0.9 หมวดพาหนะ การขนส่งและการสื่อสาร ร้อยละ 0.8 หมวดเครื่องนุ่งห่มและรองเท้า สูงขึ้นร้อยละ 0.8 หมวดเคหสถาน สูงขึ้นร้อยละ 0.3

พิจารณาดัชนีเฉลี่ย 3 เดือน (มกราคม-มีนาคม ) 2562 เทียบกับระยะเดียวกันของปี 2561 สูงขึ้นร้อยละ 0.8 สาเหตุจากการสูงขึ้นหมวดอาหารและเครื่องดื่มไม่มีแอลกอฮอล์ สูงขึ้นร้อยละ 2.1 ซึ่งเป็นผลจากการสูงขึ้นของเนื้อสัตว์ เป็ดไก่ และสัตว์น้ำ สูงขึ้นร้อยละ 7.9 ข้าว แป้งและผลิตภัณฑ์จากแป้ง สูงขึ้นร้อยละ 3.6 ไข่และผลิตภัณฑ์นม สูงขึ้นร้อยละ 2.4 อาหารบริโภค-นอกบ้าน สูงขึ้นร้อยละ 1.6 อาหารบริโภค-ในบ้าน สูงขึ้นร้อยละ 0.1 ขณะที่ผักและผลไม้ ลดลงร้อยละ 4.9 เครื่องประกอบอาหาร ลดลงร้อยละ 3.2 เครื่องดื่มไม่มีแอลกอฮอล์ ลดลงร้อยละ 0.2 หมวดอื่นๆ ไม่ใช่อาหารและเครื่องดื่ม ลดลงร้อยละ 0.1 จากการลดลงของหมวดพาหนะ การขนส่ง และการสื่อสาร ลดลงร้อยละ 0.7 ขณะที่หมวดการบันเทิงการอ่าน การศึกษาและการศาสนา สูงขึ้นร้อยละ 0.8 หมวดเครื่องนุ่งห่มและรองเท้า สูงขึ้นร้อยละ 0.7 หมวดเคหสถาน สูงขึ้นร้อยละ 0.4 หมวดการตรวจรักษาและบริการส่วนบุคคล สูงขึ้นร้อยละ 0.2 หมวดยาสูบและเครื่องดื่มมีแอลกอฮอล์ สูงขึ้นร้อยละ 0.1



ตารางที่ 2 ดัชนีราคาผู้บริโภคจังหวัดนครศรีธรรมราชจำแนกตามประเภทของดัชนีและหมวดสินค้า เดือนมกราคม - มีนาคม 2562

| หมวด   | ดัชนี        |              |              |
|--|--------------|--------------|--------------|
|  | มกราคม       | กุมภาพันธ์   | มีนาคม       |
| ดัชนีราคาผู้บริโภครวมทุกรายการ                 | 101.1        | 101.4        | 102.1        |
| <b>หมวดอาหารและเครื่องดื่ม</b>                 | <b>100.9</b> | <b>101.0</b> | <b>101.8</b> |
| ข้าวแป้งและผลิตภัณฑ์จากแป้ง                    | 98.2         | 98.0         | 100.1        |
| เนื้อสัตว์แปดไก่และสัตว์น้ำ                    | 103.7        | 105.0        | 105.3        |
| ไข่และผลิตภัณฑ์นม                              | 100.1        | 99.5         | 97.4         |
| ผักและผลไม้                                    | 94.7         | 93.4         | 96.7         |
| เครื่องประกอบอาหาร                             | 99.1         | 98.5         | 99.1         |
| เครื่องดื่มไม่มีแอลกอฮอล์                      | 104.9        | 104.6        | 105.1        |
| อาหารบริโภค -ในบ้าน                            | 100.3        | 100.4        | 100.4        |
| อาหารบริโภค -นอกบ้าน                           | 102.3        | 102.3        | 102.3        |
| <b>หมวดอื่น ๆ ที่ไม่ใช่อาหารและเครื่องดื่ม</b> | <b>101.4</b> | <b>101.8</b> | <b>102.5</b> |
| หมวดเครื่องนุ่งห่มและรองเท้า                   | 102.2        | 102.1        | 102.1        |
| หมวดเคหสถาน                                    | 101.4        | 101.5        | 101.6        |
| หมวดการตรวจรักษาและบริการส่วนบุคคล             | 101.8        | 101.7        | 101.8        |
| หมวดพาหนะ การขนส่ง และการสื่อสาร               | 99.8         | 100.8        | 102.3        |
| หมวดการบันเทิง การอ่าน การศึกษาและการศาสนา     | 100.8        | 100.9        | 100.9        |
| หมวดยาสูบและเครื่องดื่มที่มีแอลกอฮอล์          | 131.1        | 131.1        | 131.1        |
| <b>ดัชนีราคาผู้บริโภคพื้นฐาน</b>               | <b>101.6</b> | <b>101.6</b> | <b>101.7</b> |
| กลุ่มอาหารสดและพลังงาน                         | 100.4        | 101.2        | 102.9        |
| อาหารสด  | 100.9        | 101.2        | 102.2        |
| พลังงาน  | 99.4         | 101.3        | 104.1        |

ที่มา : สำนักงานพาณิชย์จังหวัดนครศรีธรรมราช

หมายเหตุ : ดัชนีราคาผู้บริโภคพื้นฐาน คือ ดัชนีราคาผู้บริโภคทั่วไปหักรายการสินค้ากลุ่มอาหารสด และสินค้ากลุ่มพลังงาน



### การจดทะเบียนนิติบุคคลตั้งใหม่

การจดทะเบียนของนิติบุคคลตั้งใหม่ตามหมวดธุรกิจของจังหวัดนครศรีธรรมราช ไตรมาสที่ 1 ปี 2562 มีการจดทะเบียนนิติบุคคลตั้งใหม่ทั้งสิ้น 76 ราย ทุนจดทะเบียนรวม 145.50 ล้านบาท แยกเป็นบริษัท จำกัด 32 ราย ทุนจดทะเบียน 86.65 ล้านบาท ห้างหุ้นส่วนจำกัด 44 ราย ทุนจดทะเบียน 58.85 ล้านบาท จากประเภทอุตสาหกรรมทั้งหมดที่มีการจดทะเบียน 5 ประเภท อุตสาหกรรมที่มีการจดทะเบียนตั้งใหม่ 3 อันดับแรก ได้แก่ การบริการด้านอสังหาริมทรัพย์ จำนวน 27 ราย ทุนจดทะเบียน 75.15 ล้านบาท การขายส่งขายปลีก จำนวน 25 ราย ทุนจดทะเบียน 33.95 ล้านบาท การก่อสร้างจำนวน 21 ราย ทุนจดทะเบียน 28.40 ล้านบาท (ภาคผนวกตารางที่ 20) สำหรับการจดทะเบียนโรงงานอุตสาหกรรมที่ประกอบกิจการใหม่ พบว่าในไตรมาสนี้มีการจดทะเบียนประเภทอุตสาหกรรมการผลิต จำนวน 7 โรงงาน เงินทุน 87,650,000 ล้านบาท

ตารางที่ 3 การจดทะเบียนโรงงานอุตสาหกรรมที่ประกอบกิจการใหม่ของจังหวัดนครศรีธรรมราช  
จำแนกตามประเภทอุตสาหกรรม ไตรมาส 1 ปี 2562

| ประเภท  | จดทะเบียน      |                      |           | เลิกกิจการ<br>(โรง) |
|---------|----------------|----------------------|-----------|---------------------|
|         | จำนวน<br>(โรง) | เงินทุน<br>(ล้านบาท) | คนงาน(คน) |                     |
| การผลิต | 8              | 87,650,000           | 80        | -                   |
| รวม     | 8              | 87,650,000           | 80        | -                   |

ที่มา : สำนักงานอุตสาหกรรมจังหวัดนครศรีธรรมราช





## สถานการณ์แรงงานจังหวัดนครศรีธรรมราช

สถานการณ์แรงงานจังหวัดนครศรีธรรมราช ไตรมาส 1 ปี 2562 (เดือนมกราคม – มีนาคม 2562) แยกรายละเอียดตามประเภทได้ ดังนี้

1. กำลังแรงงาน การมีงานทำ การว่างงาน
2. การส่งเสริมการมีงานทำ
3. การพัฒนาศักยภาพแรงงาน
4. การคุ้มครองแรงงานและสวัสดิการสังคม
5. การประกันสังคม

### 1. กำลังแรงงาน การมีงานทำ การว่างงาน และแรงงานนอกระบบ

#### 1.1 ประชากรและกำลังแรงงาน

จากผลการสำรวจภาวะการทำงานของประชากรจังหวัดนครศรีธรรมราช ไตรมาส 1/2562 พบว่าจังหวัดนครศรีธรรมราช มีจำนวนประชากรรวมทั้งสิ้น 1,560,433 คน เป็นผู้ที่มีอายุ 15 ปีขึ้นไป จำนวน 1,256,211 คน โดยเป็นผู้ที่อยู่ในกำลังแรงงาน รวมจำนวน 882,110 คน คิดเป็นร้อยละ 70.22 ของประชากรรวม และเป็นผู้ที่ไม่อยู่ในกำลังแรงงาน จำนวน 374,100 คน คิดเป็นร้อยละ 29.78 ของประชากรรวม ส่วนผู้ที่มีอายุต่ำกว่า 15 ปี มีจำนวน 304,222 คน คิดเป็นร้อยละ 19.50 ของจำนวนประชากรรวม

สำหรับผู้ที่อยู่ในกำลังแรงงานจากทั้งหมด 882,110 คน คิดเป็นร้อยละ 70.22 ของผู้อยู่ในกำลังแรงงานรวม แยกเป็นผู้มีงานทำ จำนวน 870,546 คน คิดเป็นร้อยละ 98.69 ของผู้อยู่ในกำลังแรงงาน และผู้ว่างงาน ซึ่งหมายถึง ผู้ไม่มีงานทำและพร้อมจะทำงานมี จำนวน 11,564 คน คิดเป็นร้อยละ 1.31 ของผู้ที่อยู่ในกำลังแรงงาน ส่วนผู้ที่รอฤดูกาล ซึ่งหมายถึง ผู้ที่ไม่ได้ทำงานและไม่พร้อมที่จะทำงานในไตรมาสนี้ ไม่มี

ผู้ไม่อยู่ในกำลังแรงงานทั้งหมด 374,100 คน คิดเป็นร้อยละ 29.78 ของจำนวนผู้อายุ 15 ปีขึ้นไป แยกเป็นกลุ่ม ผู้ทำงานที่บ้าน จำนวน 141,450 คน คิดเป็นร้อยละ 37.81 ของผู้ที่ไม่อยู่ในกำลังแรงงาน กลุ่มเรียนหนังสือ จำนวน 77,890 คน คิดเป็นร้อยละ 20.82 ของผู้ที่ไม่อยู่ในกำลังแรงงานและกลุ่มอื่นๆ จำนวน 154,761 คน คิดเป็นร้อยละ 41.37 ของจำนวนผู้ที่ไม่อยู่ในกำลังแรงงาน



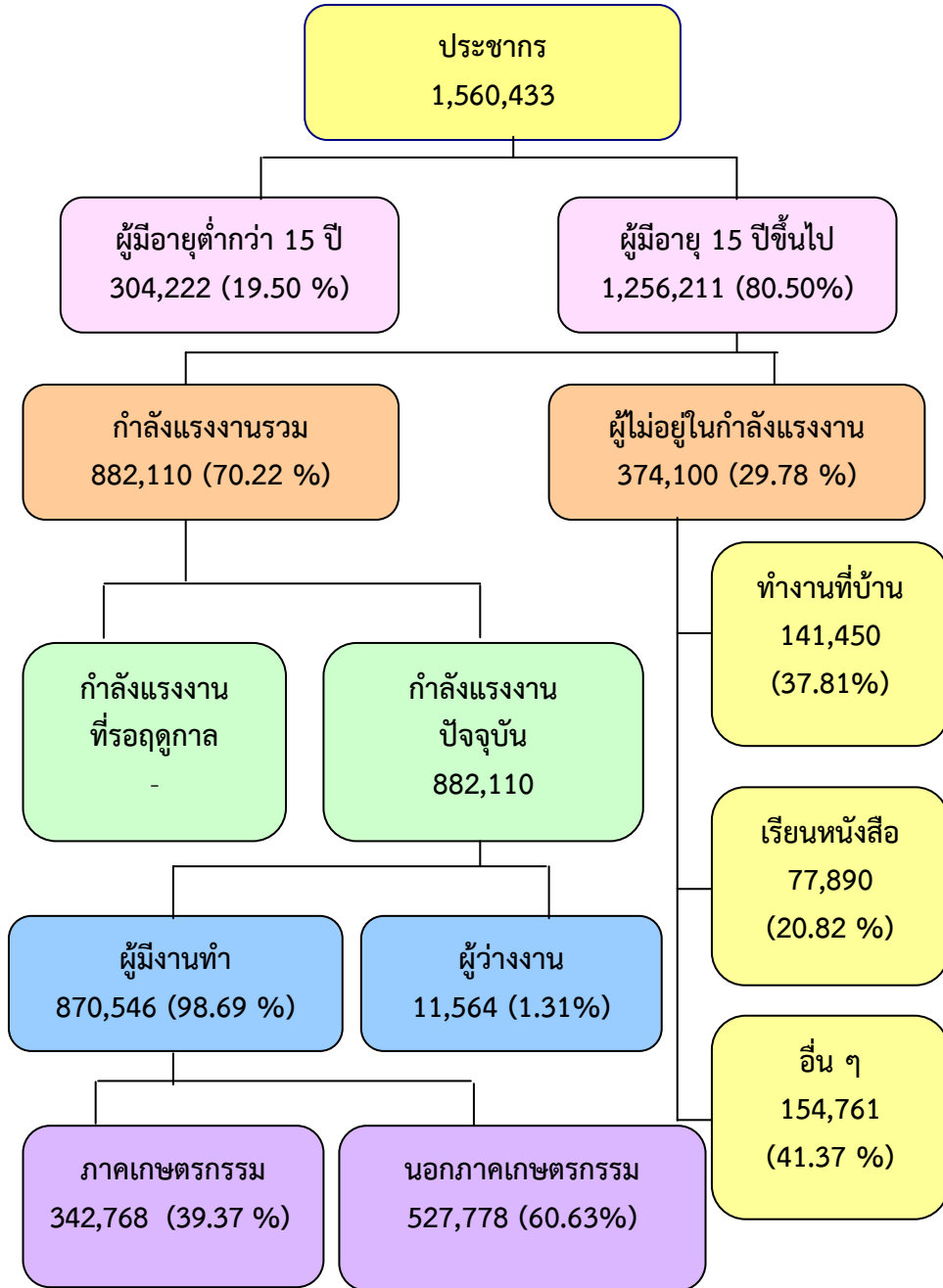
## ประชากรจังหวัดนครศรีธรรมราชจำแนกตามเพศและสถานภาพแรงงาน ไตรมาส ปี 1/2562

| สถานภาพแรงงาน           | ชาย            | หญิง           | รวม              |
|-------------------------|----------------|----------------|------------------|
| <b>ประชากรรวม</b>       | <b>771,530</b> | <b>788,903</b> | <b>1,560,433</b> |
| ประชากรอายุ 15 ปีขึ้นไป | 607,613        | 648,598        | 1,256,211        |
| ผู้อยู่ในกำลังแรงงาน    | 485,851        | 396,259        | 882,110          |
| กำลังแรงงานปัจจุบัน     | 485,851        | 396,259        | 882,110          |
| - ผู้มีงานทำ            | 480,549        | 389,997        | 870,546          |
| - ผู้ว่างงาน            | 5,302          | 6,262          | 11,564           |
| กำลังแรงงานที่รอฤดูกาล  | -              | -              | -                |
| ผู้ไม่อยู่ในกำลังแรงงาน | 121,762        | 252,339        | 374,101          |
| - ทำงานบ้าน             | 6,841          | 134,609        | 141,450          |
| - เรียนหนังสือ          | 34,259         | 43,631         | 77,890           |
| - อื่น ๆ                | 80,662         | 74,099         | 154,761          |

ที่มา: สำนักงานสถิติจังหวัดนครศรีธรรมราช



โครงสร้างประชากรและกำลังแรงงานจังหวัดนครศรีธรรมราช  
ไตรมาส 1 ปี 2562 (มกราคม - มีนาคม 2562)



ที่มา : สำนักงานสถิติจังหวัดนครศรีธรรมราช

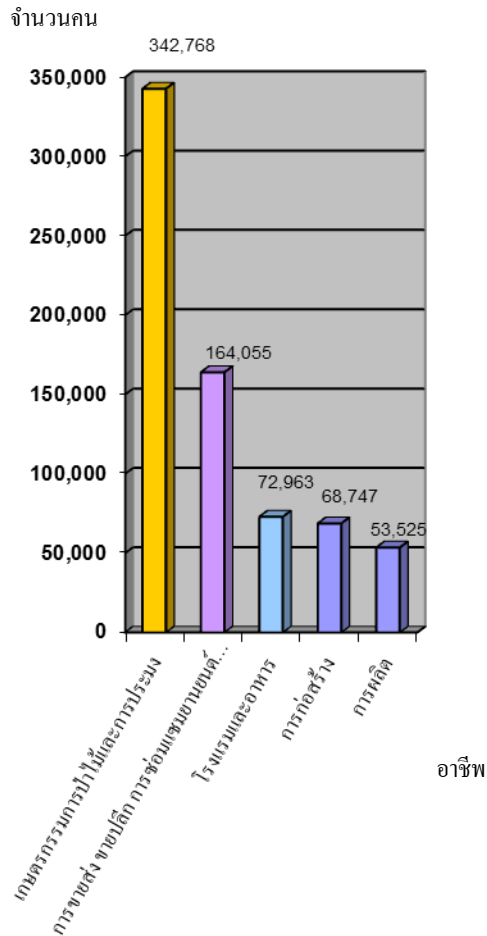


จากการสำรวจการมีงานทำของประชากรจังหวัดนครศรีธรรมราช ในไตรมาส 1 ปี 2562 พบว่าจำนวนผู้มีงานทำทั้งสิ้น 870,546 คน และมีผู้ว่างงาน จำนวน 11,564 คน สัดส่วนของเพศหญิง มีการว่างงานมากกว่าเพศชาย คือ เพศหญิง จำนวน 6,262 คน และเพศชาย จำนวน 5,302 คน คิดเป็นร้อยละ 54.15 และ 45.85 ของจำนวนผู้ว่างงานทั้งหมดตามลำดับ

ผู้มีงานทำในจังหวัดนครศรีธรรมราช พบว่าทำงานในภาคเกษตรกรรม จำนวน 342,768 คน คิดเป็นร้อยละ 39.37 ของจำนวนผู้มีงานทำ ส่วนผู้ทำงานนอกภาคเกษตรกรรมมี จำนวน 527,778 คน คิดเป็นร้อยละ 60.63 ของจำนวนผู้มีงานทำ อาชีพที่มีผู้ทำงานมาก 5 อันดับแรก ได้แก่

- (1) เกษตรกรรมการป่าไม้และการประมง จำนวน 342,768 คน คิดเป็นร้อยละ 39.37
- (2) การขายส่ง ขายปลีก การซ่อมแซมยานยนต์ รถจักรยานยนต์ ของใช้ส่วนบุคคล และของใช้ในครัวเรือน จำนวน 164,055 คน คิดเป็นร้อยละ 18.85
- (3) โรงแรม และ อาหาร จำนวน 72,963 คน คิดเป็นร้อยละ 8.38
- (4) การก่อสร้าง จำนวน 68,747 คน คิดเป็นร้อยละ 7.90
- (5) การผลิต 53,525 คน คิดเป็นร้อยละ 6.15 ของจำนวนผู้มีงานทำทั้งหมด

แผนภูมิ 1 ผู้มีงานทำจังหวัดนครศรีธรรมราชจำแนกตามอาชีพสูงสุด 5 อันดับแรก ไตรมาส 1 ปี 2562

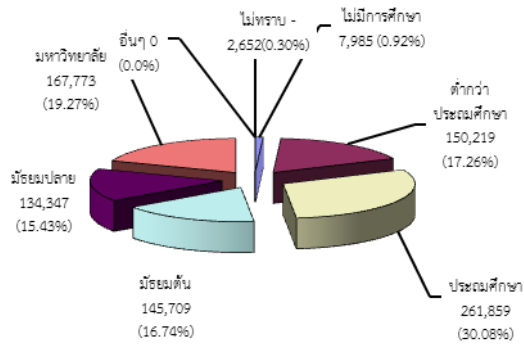


ที่มา : สำนักงานสถิติจังหวัดนครศรีธรรมราช



ผู้มีงานทำในจังหวัดนครศรีธรรมราช มีจำนวน 870,546 คน ส่วนใหญ่มีการศึกษาระดับประถมศึกษา จำนวน 261,859 คน คิดเป็นร้อยละ 30.08 รองลงมาเป็นผู้มีการศึกษาระดับมหาวิทยาลัย จำนวน 167,773 คน คิดเป็นร้อยละ 19.27 ระดับต่ำกว่าประถมศึกษา จำนวน 150,219 คน คิดเป็นร้อยละ 17.26 ระดับมัธยมศึกษาตอนต้น จำนวน 145,709 คน คิดเป็นร้อยละ 16.74 ระดับมัธยมศึกษาตอนปลาย จำนวน 134,347 คน คิดเป็นร้อยละ 15.43 ไม่มีการศึกษา จำนวน 7,985 คน คิดเป็นร้อยละ 0.92 และไม่ทราบ จำนวน 2,652 คน คิดเป็นร้อยละ 0.30 (ภาคผนวกตารางที่ 4)

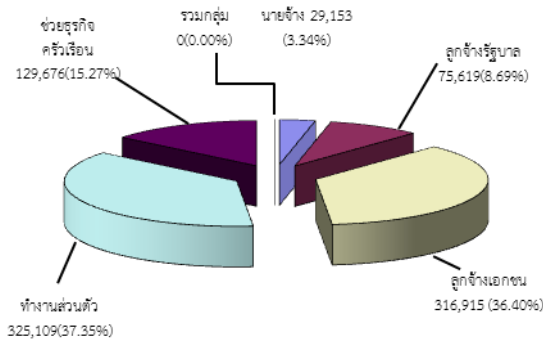
**แผนภูมิ 2 ผู้มีงานทำจังหวัดนครศรีธรรมราชจำแนกตามระดับการศึกษา (ไตรมาส 1 ปี 2562)**



ที่มา : สำนักงานสถิติจังหวัดนครศรีธรรมราช

ด้านสถานภาพการทำงานของผู้มีงานทำในจังหวัดนครศรีธรรมราช พบว่าส่วนใหญ่ทำงานส่วนตัว คือ จำนวน 325,109 คน คิดเป็นร้อยละ 37.35 รองลงมาเป็นลูกจ้างเอกชน จำนวน 316,915 คน คิดเป็นร้อยละ 36.40 ผู้ช่วยธุรกิจครัวเรือน จำนวน 129,676 คน คิดเป็นร้อยละ 14.92 ลูกจ้างรัฐบาล จำนวน 75,619 คน คิดเป็นร้อยละ 8.69 และนายจ้าง จำนวน 29,153 คน คิดเป็นร้อยละ 3.34

**แผนภูมิ 3 ผู้มีงานทำจังหวัดนครศรีธรรมราชจำแนกตามระดับสถานภาพการทำงาน (ไตรมาส 1 ปี 2562)**



ที่มา : สำนักงานสถิติจังหวัดนครศรีธรรมราช

### 1.3 การว่างงาน

ในไตรมาส 1 ปี 2562 จังหวัดนครศรีธรรมราช มีผู้ว่างงาน จำนวน 11,564 คน คิดเป็นร้อยละ 1.31 ของกำลังแรงงานรวม เพิ่มขึ้นจากไตรมาสที่แล้วจำนวน 3,252 คน โดยสัดส่วนเพศหญิงมีการว่างงานมากกว่าเพศชาย คือ เพศหญิง จำนวน 5,302 คน และเพศชาย จำนวน 6,262 คน คิดเป็นร้อยละ 45.85 และ 54.15 ของจำนวนผู้ว่างงานตามลำดับ

#### อัตราค่าจ้างขั้นต่ำ

อัตราค่าจ้างขั้นต่ำของแรงงานเพื่อพัฒนาฝีมือ มีการศึกษาต่ำกว่า ม.6 และเข้าทำงานใหม่ ในจังหวัดนครศรีธรรมราช วันละ 310 บาท ต่อคน (วันละไม่เกิน 8 ชั่วโมง) เริ่มตั้งแต่วันที่ 1 เมษายน 2561 เป็นต้นไป

#### อัตราค่าจ้างตามมาตรฐานฝีมือ

เป็นอัตราค่าจ้างที่มุ่งจะคุ้มครองลูกจ้างที่ผ่านการทดสอบมาตรฐานฝีมือแรงงานแห่งชาติในแต่ละสาขาอาชีพแต่ละระดับ ให้ได้รับค่าจ้างที่เหมาะสมและเป็นธรรม คณะกรรมการค่าจ้างได้กำหนดอัตราค่าจ้างตามมาตรฐานฝีมือ รวม 22 สาขาอาชีพ โดยใช้มาตรฐานฝีมือแรงงานแห่งชาติตามกฎหมายว่าด้วยการส่งเสริมการพัฒนาฝีมือแรงงานเป็นเกณฑ์วัดค่าทักษะฝีมือด้านความรู้ความสามารถของผู้มีอายุ 18 ปีบริบูรณ์ในวันเข้ารับการทดสอบว่ามีมาตรฐานฝีมือระดับใด โดยระดับ 1 มีฝีมือเทียบเท่ากับผู้ช่วยช่าง ระดับ 2 มีฝีมือเทียบเท่ากับช่าง และระดับ 3 มีฝีมือเท่ากับหัวหน้าช่าง ซึ่งระดับ 1 - 3 ใน 22 สาขาอาชีพ นายจ้างต้องจ่ายค่าจ้างไม่น้อยกว่าอัตราค่าจ้างตามมาตรฐานฝีมือที่กำหนด ไม่ว่าลูกจ้างนั้นจะมีเชื้อชาติ สัญชาติ วัย หรือเพศใด โดยค่าจ้างตามมาตรฐานฝีมือแต่ละสาขาอาชีพจะไม่เท่ากัน เริ่มตั้งแต่น้อยกว่าวันละ 320 บาท ถึงไม่น้อยกว่าวันละ 775 บาท เป็นอัตราค่าจ้างตามมาตรฐานฝีมือ 22 สาขาอาชีพที่ประเทศไทยเตรียมพร้อมด้านแรงงานสู่ประชาคมเศรษฐกิจอาเซียน

### 1.4 แรงงานนอกระบบ

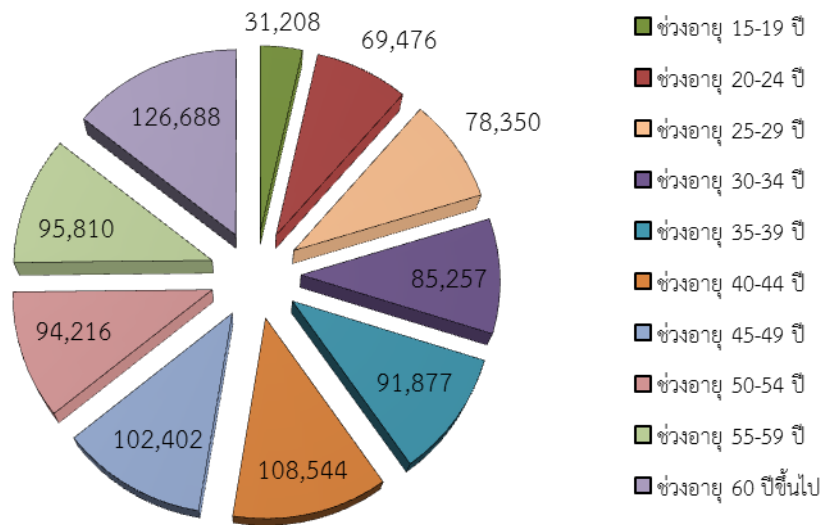
#### 4. แรงงานนอกระบบ

แรงงานนอกระบบจังหวัดนครศรีธรรมราช จากข้อมูลเบื้องต้นปี 2561 จำนวนผู้มีงานทำที่อยู่ในแรงงานนอกระบบ จำนวน 883,829 คน โดยแยกเป็นเพศชาย จำนวน 500,916 คน และเพศหญิง จำนวน 382,913 คน คิดเป็นร้อยละ 56.68 และ 43.32

เมื่อพิจารณาแรงงานนอกระบบจำนวนผู้ที่มีงานทำ ตามกลุ่มอายุจะพบว่า กลุ่มอายุ 60 ปีขึ้นไป ซึ่งเป็นวัยชรา นั้น เป็นผู้ที่อยู่ในแรงงานนอกระบบที่มีจำนวนมากที่สุดในไตรมาสนี้ จำนวน 126,688 คน (ร้อยละ 14.33) รองลงมาเป็นกลุ่มอายุ 40-44 ปี มีจำนวน 108,544 คน (ร้อยละ 12.28) กลุ่มอายุ 45-49 ปี จำนวน 102,402 คน (ร้อยละ 11.59) กลุ่มอายุ 55-59 ปี จำนวน 95,810 คน (ร้อยละ 10.84) กลุ่มอายุ 50-54 ปี จำนวน 94,216 คน (ร้อยละ 10.66) กลุ่มอายุ 35-39 ปี จำนวน 91,877 คน (ร้อยละ 10.40) กลุ่มอายุ 30-34 ปี จำนวน 85,257 คน (ร้อยละ 9.65) กลุ่มอายุ 25-29 ปี จำนวน 78,350 คน (ร้อยละ 8.86) กลุ่มอายุ 20-24 ปี จำนวน 69,476 คน (ร้อยละ 7.86) และกลุ่มอายุ 15-19 จำนวน 13,208 (ร้อยละ 1.49) ตามลำดับ



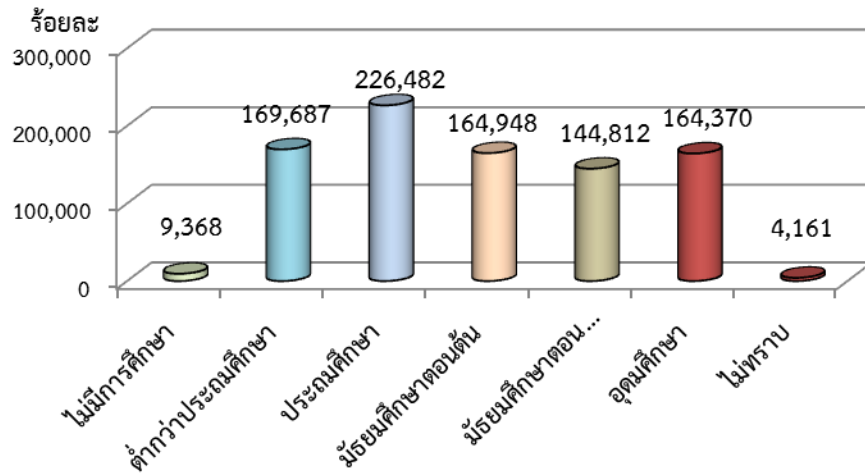
### ช่วงอายุของแรงงานนอกระบบจังหวัดนครศรีธรรมราช ปี 2561



ที่มา : สำนักงานสถิติจังหวัดนครศรีธรรมราช

สำหรับระดับการศึกษาที่สำเร็จของแรงงานนอกระบบในช่วงที่ผ่านมา แรงงานนอกระบบส่วนใหญ่ยังอยู่ที่ระดับประถมศึกษา ซึ่งในปี 2561 มีจำนวน 226,482 คน (ร้อยละ 25.63) รองลงมา เป็นแรงงานนอกระบบที่สำเร็จการศึกษาระดับต่ำกว่าประถมศึกษา จำนวน 169,687 คน (ร้อยละ 19.20) ระดับมัธยมศึกษาตอนต้น จำนวน 164,948 คน (ร้อยละ 18.66) ระดับอุดมศึกษา จำนวน 164,370 คน (ร้อยละ 18.60) ระดับมัธยมศึกษาตอนปลาย จำนวน 144,812 คน (ร้อยละ 16.38) ไม่มี การศึกษา 9,368 (ร้อยละ 1.06) และไม่ทราบ จำนวน 4,161 (ร้อยละ 0.47) ตามลำดับ

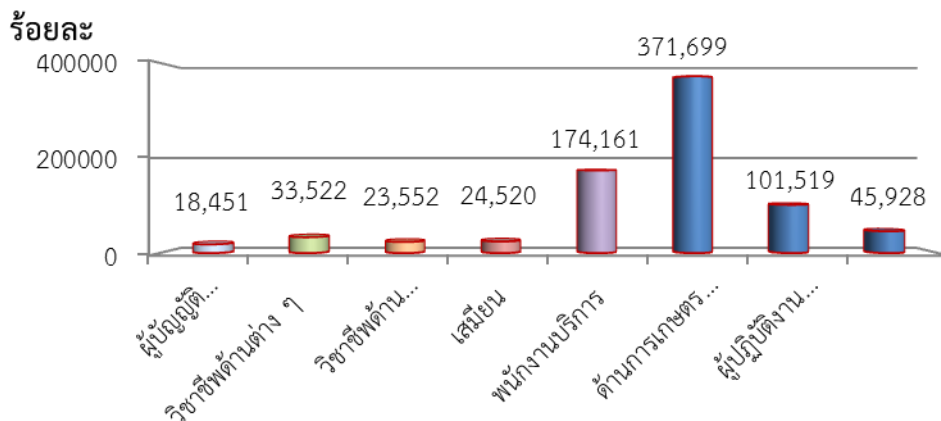
## การศึกษาของแรงงานนอกระบบจังหวัดนครศรีธรรมราช ปี 2561



ที่มา : สำนักงานสถิติจังหวัดนครศรีธรรมราช

จำนวนผู้จ้างทำที่อยู่ในแรงงานในและนอกระบบส่วนใหญ่จะทำงานด้านการเกษตรและประมง จำนวน 371,699 คน (ร้อยละ 42.06) รองลงมาอาชีพพนักงานบริการ จำนวน 174,161 คน (ร้อยละ 19.71) อาชีพด้านความสามารถทางฝีมือ จำนวน 101,519 คน (ร้อยละ 11.49) อาชีพพื้นฐานต่างๆ จำนวน 90,477 (ร้อยละ 10.24) วิชาชีพต่าง ๆ จำนวน 33,522 คน (ร้อยละ 3.79) เสมียน จำนวน 24,520 คน (ร้อยละ 2.77) วิชาชีพด้านเทคนิค จำนวน 23,552 คน (ร้อยละ 2.66) และผู้บัญญัติกฎหมายและผู้จัดการ จำนวน 18,451 คน (ร้อยละ 2.09) ตามลำดับ

## อาชีพของแรงงานนอกระบบจังหวัดนครศรีธรรมราช



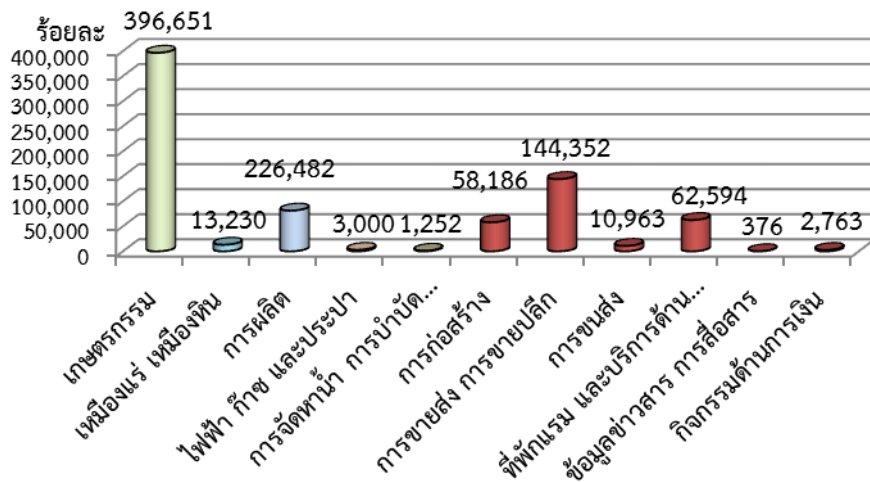
สำนักงานสถิติจังหวัดนครศรีธรรมราช





ส่วนการทำงานนอกภาคอุตสาหกรรมนั้น แรงงานนอกระบบจังหวัดนครศรีธรรมราช จะทำงานเกษตรกรรมมากที่สุด เป็นจำนวน 396,651 คน คิดเป็นร้อยละ 44.89 ของแรงงานนอกระบบ ที่ทำงานนอกภาคอุตสาหกรรม รองลงมา คือการขายส่ง การขายปลีก จำนวน 144,352 คน คิดเป็น ร้อยละ 16.33 การผลิต จำนวน 81,340 คน คิดเป็นร้อยละ 9.20 ที่พักแรมและบริการด้านอาหาร จำนวน 62,594 คน คิดเป็นร้อยละ 7.08การก่อสร้าง จำนวน 58,186 คน คิดเป็นร้อยละ 6.58 เหมืองแร่ เหมืองหิน จำนวน 13,230 คน คิดเป็นร้อยละ 1.50 การขนส่ง จำนวน 10,963 คน คิดเป็นร้อยละ 1.24 ไฟฟ้า ก๊าซ และการประปา จำนวน 3,000 คน คิดเป็นร้อยละ 0.34 กิจกรรมด้านการเงิน จำนวน 2,763 คน คิดเป็นร้อยละ 0.31 การจัดหา น้ำ การบำบัดน้ำเสีย จำนวน 1,252 คน คิดเป็นร้อยละ 0.14 และข้อมูลข่าวสารการสื่อสาร จำนวน 346 คน คิดเป็นร้อยละ 0.04 ตามลำดับ

### อุตสาหกรรมการทำงานของแรงงานนอกระบบจังหวัดนครศรีธรรมราช



ที่มา : สำนักงานสถิติจังหวัดนครศรีธรรมราช

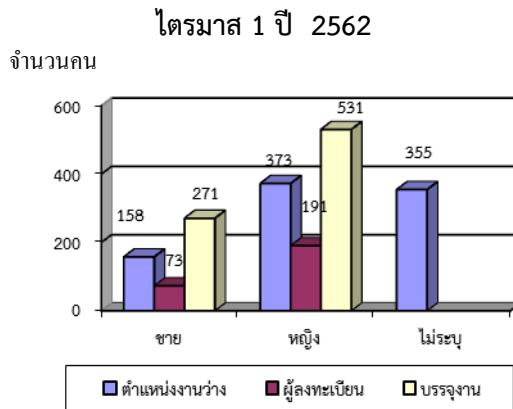
## 2. การส่งเสริมการมีงานทำ

### 2.1 จัดหางานในประเทศ

การจัดหางานในประเทศของจังหวัดนครศรีธรรมราช ไตรมาส 1 ปี 2562 จากข้อมูลของสำนักงานจัดหางานจังหวัด พบว่า มีตำแหน่งงานว่างจำนวน 886 อัตรา แยกเป็นเพศชาย 158 อัตรา เพศหญิง 373 อัตรา ไม่ระบุ 355 อัตรา

มีผู้ลงทะเบียนสมัครงาน จำนวน 264 คน เป็นเพศชาย 73 คน เพศหญิง 191 คน ได้รับการบรรจุงาน จำนวน 802 คน เป็นเพศชาย 271 คน เพศหญิง 531 คน โดยจำนวนผู้ได้รับการบรรจุงาน คิดเป็นร้อยละ 90.52 ของตำแหน่งงานว่าง และคิดเป็นร้อยละ 303.79 ของจำนวนผู้ลงทะเบียนสมัครงานทั้งหมดในจังหวัด

**\*\*หมายเหตุ :** เนื่องจากการรายงานการปฏิบัติงานในประเทศ ซึ่งสรุปมาจากระบบสารสนเทศการจัดหางานในประเทศซึ่งผู้ลงทะเบียนสมัครงาน หมายถึงคนใหม่ที่เข้ามาในระบบ ทำให้คนใหม่มีจำนวนน้อย ส่วนการบรรจุงาน เป็นผลมาจากทั้งคนใหม่และคนเก่าที่มีการบรรจุเข้าไปในห้วงเวลาดังกล่าว \*\*



ที่มา : สำนักงานจัดหางานจังหวัดนครศรีธรรมราช

จากข้อมูลความต้องการแรงงาน นายจ้างแจ้งตำแหน่งงานว่างผ่านสำนักงานจัดหางานจังหวัดนครศรีธรรมราช ในไตรมาส 1 ปี 2562 มีจำนวน 886 อัตรา จำแนกตามการศึกษา พบว่าวุฒิการศึกษาที่มีตำแหน่งงานว่างมากที่สุด คือ ระดับประถมศึกษาและต่ำกว่า จำนวน 255 อัตรา คิดเป็นร้อยละ 28.78 รองลงมา คือ ระดับปริญญาตรี จำนวน 233 อัตรา คิดเป็นร้อยละ 26.30 ระดับมัธยมศึกษา จำนวน 187 อัตรา คิดเป็นร้อยละ 21.11 ระดับปวส. จำนวน 124 อัตรา คิดเป็นร้อยละ 14.00 ระดับ ปวช. จำนวน 82 อัตรา คิดเป็นร้อยละ 9.25 ระดับอนุปริญญา จำนวน 4 อัตรา คิดเป็นร้อยละ 0.45 และระดับปริญญาโท จำนวน 1 อัตรา คิดเป็นร้อยละ 0.11 แสดงให้เห็นว่าขณะนี้ตลาดแรงงานในจังหวัดนครศรีธรรมราช มีความต้องการแรงงานในระดับประถมศึกษาและต่ำกว่ามากที่สุด

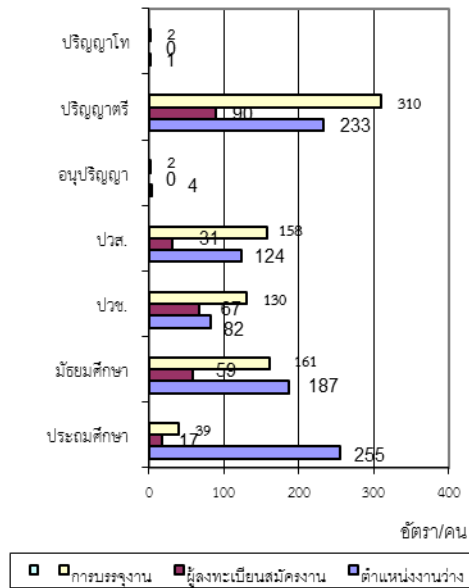


ผู้ลงทะเบียน มีจำนวน 264 คน เป็นผู้ที่มีการศึกษาในระดับปริญญาตรีสูงสุด จำนวน 90 คน คิดเป็นร้อยละ 34.39 รองลงมาเป็นระดับ ปวช. จำนวน 67 คน คิดเป็นร้อยละ 25.38 ระดับมัธยมศึกษา จำนวน 59 คน คิดเป็นร้อยละ 22.35 ระดับ ปวส. จำนวน 31 คน คิดเป็นร้อยละ 11.74 และระดับประถมศึกษาและต่ำกว่า จำนวน 17 คน คิดเป็นร้อยละ 6.44

ผู้บรรจุนามี จำนวน 802 คน ผู้สมัครงานในระดับปริญญาตรี ได้รับการบรรจุนามากที่สุด จำนวน 310 คน คิดเป็นร้อยละ 38.65 รองลงมาเป็นระดับมัธยมศึกษา จำนวน 161 คน คิดเป็นร้อยละ 20.07 ระดับ ปวส. จำนวน 158 คน คิดเป็นร้อยละ 19.70 ระดับประถมศึกษาและต่ำกว่า จำนวน 39 คน คิดเป็นร้อยละ 4.86 ระดับอนุปริญญา จำนวน 2 คน คิดเป็นร้อยละ 0.25 และระดับปริญญาโท จำนวน 2 คน คิดเป็นร้อยละ 0.25 (แผนภูมิ 5)

**แผนภูมิ 5 ตำแหน่งงานว่าง / ผู้สมัครงาน / บรรจุนในจังหวัดนครศรีธรรมราช  
จำแนกตาม ระดับการศึกษา ไตรมาส 1 ปี 2562**

ระดับการศึกษา



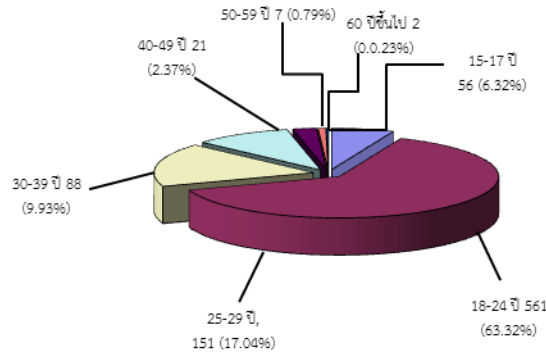
ที่มา : สำนักงานจัดหางานจังหวัดนครศรีธรรมราช

ช่วงอายุที่เป็นที่ต้องการของตลาดแรงงานในจังหวัดนครศรีธรรมราช มากที่สุดอยู่ในช่วงอายุ 18 - 24 ปี จำนวน 561 อัตรา คิดเป็นร้อยละ 63.32 รองลงมา คือ ช่วงอายุ 25-29 ปี จำนวน 151 อัตรา คิดเป็นร้อยละ 17.04 และช่วงอายุ 30-39 ปี จำนวน 88 อัตรา คิดเป็นร้อยละ 9.93 ในขณะที่ผู้ลงทะเบียนสมัครงานส่วนใหญ่อยู่ในช่วงอายุ 18-24 ปี ซึ่งมีจำนวน 150 คน คิดเป็นร้อยละ 56.82 รองลงมาอยู่ในช่วงอายุ 25-29 ปี มีจำนวน 57 คน คิดเป็นร้อยละ 21.59 และอยู่ในช่วงอายุ 30-39 ปี มีจำนวน 34 คน คิดเป็นร้อยละ 12.88 ส่วนผู้ที่ได้รับการบรรจุนมากที่สุดอยู่ในช่วงอายุ 30-39 ปี มีจำนวน 244 คน คิดเป็นร้อยละ 30.42



รองลงมาอยู่ในช่วงอายุ 18-24 ปี มีจำนวน 242 คน คิดเป็นร้อยละ 30.17 และอยู่ในช่วงอายุ 25-29 ปี มีจำนวน 230 คน คิดเป็นร้อยละ 28.68

แผนภูมิ 7 ช่วงอายุที่เป็นที่ต้องการของตลาดแรงงานจำแนกตามช่วงอายุ ไตรมาส 1 ปี 2562



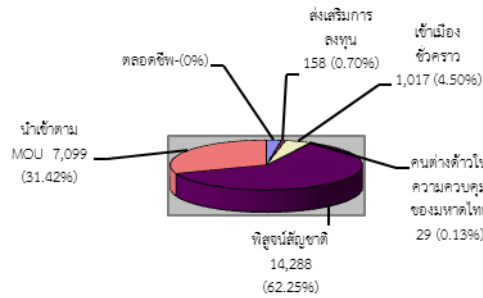
ที่มา : สำนักงานจัดหางานจังหวัดนครศรีธรรมราช

## 2.2 แรงงานต่างด้าว

แรงงานต่างด้าวถูกกฎหมายจังหวัดนครศรีธรรมราช จำแนกตามประเภทการได้รับ อนุญาต เดือนมีนาคม 2562 มีจำนวน 22,493 คน พบว่าส่วนใหญ่เป็นการพิสูจน์สัญชาติ จำนวน 16,273 คน คิดเป็น ร้อยละ 72.35 รองลงมาเป็นประเภทนำเข้าตาม MOU จำนวน 4,931 คน คิดเป็นร้อยละ 21.92 ประเภทเข้า เมืองชั่วคราว จำนวน 1,250 คน คิดเป็นร้อยละ 5.56 ส่งเสริมการลงทุน จำนวน 21 คน คิดเป็นร้อยละ 0.93 และคนต่างด้าวในความควบคุมของมหาดไทย จำนวน 18 คิดเป็นร้อยละ 0.08

| ประเภทการได้รับอนุญาต               | (คน)          |
|-------------------------------------|---------------|
| 1. ส่งเสริมการลงทุน                 | 21            |
| 2. เข้าเมืองชั่วคราว                | 1,250         |
| 3. คนต่างด้าวในความควบคุมของมหาดไทย | 18            |
| 4. พิสูจน์สัญชาติ                   | 16,273        |
| 5. นำเข้าตาม MOU                    | 4,931         |
| <b>รวม</b>                          | <b>22,493</b> |

**แผนภูมิ 8 แรงงานต่างด้าวถูกกฎหมายจังหวัดนครศรีธรรมราช  
จำแนกตามประเภทการได้รับอนุญาต ณ เดือนมีนาคม 2562**

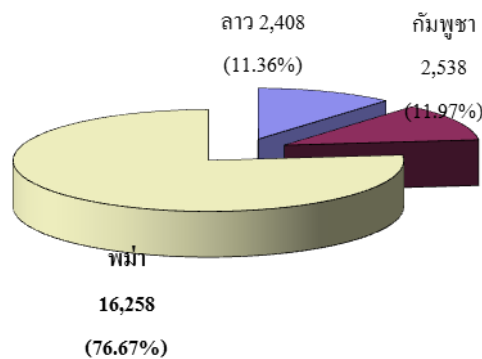


ที่มา : สำนักงานจัดหางานจังหวัดนครศรีธรรมราช

สำหรับแรงงานต่างด้าวที่ได้รับอนุญาตทำงานตามมติคณะรัฐมนตรีที่จังหวัดนครศรีธรรมราช อนุญาตให้มาทำงานเป็นการชั่วคราวเพื่อทดแทนการขาดแคลนแรงงานในจังหวัดนครศรีธรรมราช ได้แก่ แรงงานสัญชาติพม่า ลาว และกัมพูชา จากข้อมูล ณ วันที่ 31 มีนาคม 2562 มีจำนวนทั้งสิ้น 21,204 คน เป็นแรงงานต่างด้าวสัญชาติพม่า จำนวน 16,258 คน คิดเป็นร้อยละ 76.67 รองลงมาเป็นสัญชาติกัมพูชา จำนวน 2,538 คน คิดเป็นร้อยละ 11.97 และสัญชาติลาว จำนวน 2,408 คน คิดเป็นร้อยละ 11.36

| ประเภทคนต่างด้าว                | พม่า          | ลาว          | กัมพูชา      | รวม           |
|---------------------------------|---------------|--------------|--------------|---------------|
| นำเข้ามา MOU                    | 3,328         | 848          | 755          | 4,931         |
| พาสปอร์ตสัญชาติ                 | 12,930        | 1,560        | 1,783        | 16,873        |
| ยังไม่เข้ารับการพาสปอร์ตสัญชาติ | 0             | 0            | 0            | 0             |
| <b>รวม</b>                      | <b>16,258</b> | <b>2,408</b> | <b>2,538</b> | <b>21,204</b> |

**แผนภูมิ 9 แรงงานต่างด้าวที่ได้รับอนุญาตทำงาน ตามมติ ครม.  
ณ เดือนมีนาคม 2561**



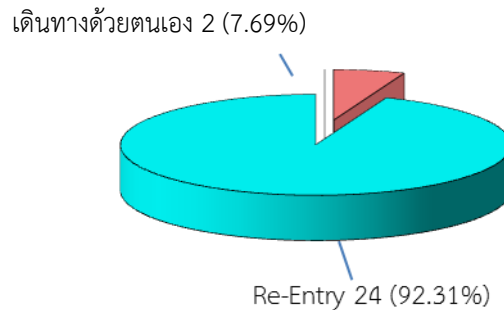
ที่มา : สำนักงานจัดหางานจังหวัดนครศรีธรรมราช



### 2.3 การเดินทางไปทำงานต่างประเทศ

แรงงานในจังหวัดนครศรีธรรมราช ที่ลงทะเบียนแจ้งความประสงค์เดินทางไปทำงานในต่างประเทศ พบว่าในไตรมาสนี้มีผู้ที่ลงทะเบียนแจ้งความประสงค์จะไปทำงานต่างประเทศ จำนวน 26 คน ได้รับอนุญาตให้เดินทางกลับไปทำงาน (Re - Entry) มีจำนวน 24 คน คิดเป็นร้อยละ 92.31 และเดินทางด้วยตนเอง จำนวน 2 คน คิดเป็นร้อยละ 7.69

แผนภูมิ 10 แรงงานในจังหวัดนครศรีธรรมราช ที่ได้รับอนุญาตให้เดินทางไปทำงานต่างประเทศ จำแนกตามวิธีการเดินทาง ไตรมาส 1 ปี 2562



ที่มา : สำนักงานจัดหางานจังหวัดนครศรีธรรมราช

แรงงานในจังหวัดนครศรีธรรมราช ที่ขออนุญาตเดินทางไปทำงานต่างประเทศในไตรมาสนี้มีจำนวน 26 คน ส่วนใหญ่จะไปทำงานในภูมิภาคเอเชีย จำนวน 21 คน คิดเป็นร้อยละ 80.77 รองลงมา คือ ภูมิภาคอื่น ๆ จำนวน 4 คน คิดเป็นร้อยละ 15.38 และภูมิภาคตะวันออกกลาง จำนวน 1 คน คิดเป็นร้อยละ 3.85

### 2.4 การแนะแนวและส่งเสริมการมีอาชีพ

กิจกรรมที่ดำเนินการเพื่อส่งเสริมการมีงานทำในจังหวัดนครศรีธรรมราช ในไตรมาส 000 1/2562 (มกราคม – มีนาคม 2562) มี 6 กิจกรรม คือ (1) แนะนำอาชีพ จำนวน 6 ครั้ง ผู้ได้รับประโยชน์ 1,040 คน แยกเป็นเพศ ชาย 682 คน และเพศหญิง 358 คน (2) ส่งเสริมการประกอบอาชีพอิสระ จำนวน 3 ครั้ง ผู้ได้รับประโยชน์ 233 คน แยกเป็นเพศ ชาย 213 คน และเพศหญิง 20 คน (3) ส่งเสริมการประกอบอาชีพเพื่อผู้สูงอายุ จำนวน 1 ครั้ง ผู้ได้รับประโยชน์ 20 คน แยกเป็นเพศชาย 4 คน และเพศหญิง 16 คน (4) อบรมผู้รับงาน/ผู้นำกลุ่มรับงานไปทำที่บ้าน จำนวน 1 ครั้ง ผู้ได้รับประโยชน์ 10 คน แยกเป็นเพศชาย 1 คน และเพศหญิง 9 คน



### 3. การพัฒนาศักยภาพแรงงาน

#### ด้านการพัฒนาฝีมือแรงงาน

ได้มีการฝึกอบรมพัฒนาศักยภาพผู้ใช้แรงงาน 5 ประเภท ได้แก่ การฝึกเตรียมเข้าทำงาน การยกระดับฝีมือแรงงาน , การทดสอบมาตรฐานฝีมือแรงงานแห่งชาติ , การฝึกอาชีพเสริม และการรับรองความรู้ความสามารถ เพื่อเพิ่มศักยภาพฝีมือแรงงานให้มีมาตรฐานมากขึ้น รวมทั้งเป็นการพัฒนาทักษะฝีมือ ให้สอดคล้องกับความต้องการของตลาดแรงงาน (ตารางที่ 18)

#### 3.1 การฝึกเตรียมเข้าทำงาน

มีการฝึกเตรียมเข้าทำงาน 1 กลุ่มอาชีพ จำนวนผู้เข้ารับการอบรมทั้งสิ้น จำนวน 19 คน คือ โครงการพัฒนาฝีมือแรงงานเพื่อรองรับการเปลี่ยนแปลงเทคโนโลยีของภาคอุตสาหกรรมและบริการ Thailand 4.0 จำนวน 23 คน ผ่านการอบรม จำนวน 23 คน

#### 3.2 การฝึกยกระดับฝีมือแรงงาน

จัดอบรม 5 กลุ่มอาชีพ ผู้สมัคร จำนวน 164 คน คือ (1) อุตสาหกรรมแปรรูปอาหาร จำนวน 51 คน ผ่านการอบรมทั้งหมด (2) อุตสาหกรรมเชื้อเพลิงชีวภาพและเคมีภัณฑ์ จำนวน 43 คน ผ่านการอบรมทั้งหมด (3) อุตสาหกรรมโลจิสติกส์ จำนวน 28 คน ผ่านการอบรม จำนวน 25 คน (4) อุตสาหกรรมเกษตรและเทคโนโลยีชีวภาพ จำนวน 22 คน ยังไม่ผ่านการอบรม (5) อุตสาหกรรมยานยนต์สมัยใหม่ จำนวน 20 คน ผ่านการอบรมทั้งหมด

#### 3.3 การทดสอบมาตรฐานฝีมือแรงงานแห่งชาติ

การทดสอบมาตรฐานฝีมือแรงงานแห่งชาติ 4 กลุ่มอาชีพ จำนวน 121 คน คือ (1) ช่างไฟฟ้าภายในอาคาร ระดับ 1 จำนวน 79 คน ผ่านการทดสอบ จำนวน 24 คน (2) ช่างซ่อมบำรุงรักษารถยนต์ ระดับ 1 จำนวน 17 คน ผ่านการทดสอบ จำนวน 12 คน (3) พนักงานการใช้คอมพิวเตอร์ (ประมวลคำ) ระดับ 1 จำนวน 14 คน ยังไม่ผ่านการทดสอบ (4) ช่างอิเล็กทรอนิกส์ ระดับ 1 จำนวน 11 คน ผ่านการทดสอบ จำนวน 1 คน

#### 3.4 ฝึกอาชีพเสริม

ผู้เข้ารับการฝึกเสริมทักษะ 1 กลุ่ม จำนวน 112 คน คือ โครงการ ฝึกอบรมแรงงาน กลุ่มเป้าหมายเฉพาะให้มีทักษะในการประกอบอาชีพ จำนวน 112 คน ผ่านการทดสอบทั้งหมด

#### 3.5 การรับรองความรู้ความสามารถ

มีผู้เข้ารับการฝึกเสริมทักษะ 1 กลุ่ม จำนวน 13 คน คือ ช่างไฟฟ้าภายในอาคาร จำนวน 13 คน ผ่านการทดสอบทั้งหมด



#### 4. การคุ้มครองแรงงานและสวัสดิการ

##### 4.1 การตรวจแรงงาน

ได้ดำเนินการตรวจสอบสถานประกอบการในไตรมาส 1 ปี 2562 มีสถานประกอบการที่ผ่านการตรวจคุ้มครองแรงงานทั้งสิ้น จำนวน 203 แห่ง มีลูกจ้างที่ผ่านการตรวจหรือได้รับการคุ้มครอง รวม 4,777 คน ในจำนวนนี้แยกเป็นเพศชาย จำนวน 2,639 คน คิดเป็นร้อยละ 55.24 เพศหญิง จำนวน 2,138 คน คิดเป็นร้อยละ 44.76 ซึ่งสถานประกอบการที่ผ่านการตรวจส่วนใหญ่เป็นสถานประกอบการที่มีลูกจ้าง 10-19 คน จำนวน 70 แห่ง คิดเป็นร้อยละ 34.48 ของจำนวนสถานประกอบการที่ผ่านการตรวจ ลูกจ้างที่ผ่านการตรวจ รวม 963 คน คิดเป็นร้อยละ 20.16 ของจำนวนลูกจ้างที่ผ่านการตรวจทั้งหมด รองลงมาเป็นสถานประกอบการขนาดลูกจ้าง 5-9 คน มีจำนวน 57 แห่ง คิดเป็นร้อยละ 28.08 มีลูกจ้างที่ผ่านการตรวจรวม 384 คน คิดเป็นร้อยละ 8.04 และขนาดลูกจ้าง 20-49 คน มีจำนวน 40 แห่ง คิดเป็นร้อยละ 19.70 มีลูกจ้างที่ผ่านการตรวจ รวม 1,160 คน คิดเป็นร้อยละ 2.28 (ภาคผนวกตารางที่ 15)

ตารางที่ 5 การตรวจแรงงานในจังหวัดนครศรีธรรมราช  
จำแนกตามขนาดสถานประกอบการ ไตรมาส 1 ปี 2562

| สถานประกอบการ/ลูกจ้างที่ผ่านการตรวจ |             |              |
|-------------------------------------|-------------|--------------|
| ขนาดสถานประกอบการ                   | สปก* (แห่ง) | ลูกจ้าง (คน) |
| 1-4 คน                              | 16          | 53           |
| 5-9 คน                              | 57          | 384          |
| 10-19 คน                            | 70          | 963          |
| 20-49 คน                            | 40          | 1,160        |
| 50-99 คน                            | 10          | 675          |
| 100-299 คน                          | 10          | 1,542        |
| 300-499 คน                          | 0           | 0            |
| 500-999 คน                          | 0           | 0            |
| 1,000 คนขึ้นไป                      | 0           | 0            |
| รวม                                 | 203         | 4,777        |

ที่มา : สำนักงานสวัสดิการและคุ้มครองแรงงานจังหวัดนครศรีธรรมราช

ในส่วนของผลการตรวจสอบสถานประกอบการ พบว่า สถานประกอบการที่ปฏิบัติตามถูกต้องตามกฎหมาย จำนวน 178 แห่ง คิดเป็นร้อยละ 50.74 และปฏิบัติไม่ถูกต้องมี จำนวน 25 แห่ง คิดเป็นร้อยละ 12.32





การตรวจความปลอดภัยในการทำงาน โดยจำแนกตามขนาดสถานประกอบการ พบว่าไตรมาสนี้ สถานประกอบการที่ผ่านการตรวจความปลอดภัยมีจำนวนทั้งหมด 63 แห่ง ลูกจ้างที่ผ่านการตรวจทั้งสิ้น 1,082 คน ซึ่งสถานประกอบการที่ผ่านการตรวจส่วนใหญ่เป็นสถานประกอบการที่มีลูกจ้าง 10-19 คน จำนวน 20 แห่ง คิดเป็นร้อยละ 31.75 ของจำนวนสถานประกอบการที่ผ่านการตรวจ ลูกจ้างที่ผ่านการตรวจ รวม 273 คน คิดเป็นร้อยละ 25.23 ของจำนวนลูกจ้างที่ผ่านการตรวจทั้งหมด รองลงมา คือ สถานประกอบการที่มีลูกจ้าง 5-9 คน จำนวน 19 แห่ง คิดเป็นร้อยละ 30.16 มีลูกจ้างที่ผ่านการตรวจ 139 คน คิดเป็นร้อยละ 12.85 ผลการตรวจความปลอดภัย พบว่าสถานประกอบการที่ปฏิบัติถูกต้องทั้งหมด

**ตารางที่ 6 การตรวจความปลอดภัยในการทำงานในจังหวัดนครศรีธรรมราช  
จำแนกตามขนาดสถานประกอบการ ไตรมาส 1 ปี 2562**

| สถานประกอบการ/ลูกจ้างที่ผ่านการตรวจ |                |                 |
|-------------------------------------|----------------|-----------------|
| ขนาดสถานประกอบการ                   | สปก*<br>(แห่ง) | ลูกจ้าง<br>(คน) |
| ไม่ระบุลูกจ้าง                      | -              | -               |
| 1-4 คน                              | 6              | 19              |
| 5-9 คน                              | 19             | 139             |
| 10-19 คน                            | 20             | 273             |
| 20-49 คน                            | 15             | 457             |
| 50-99 คน                            | 3              | 194             |
| 100-199 คน                          | 0              | 0               |
| 299-499 คน                          | 0              | 0               |
| 500-999 คน                          | 0              | 0               |
| 1,000 คนขึ้นไป                      | 0              | 0               |
| <b>รวม</b>                          | <b>63</b>      | <b>1,082</b>    |

ที่มา : สำนักงานสวัสดิการและคุ้มครองแรงงานจังหวัดนครศรีธรรมราช

ประเภทของอุตสาหกรรมที่ผ่านการตรวจความปลอดภัยมากที่สุดในไตรมาสนี้ คือ การขายส่ง การขายปลีก การซ่อมแซมยานยนต์ รถจักรยานยนต์ ของใช้ส่วนบุคคลและของใช้ในครัวเรือน จำนวน 22 แห่ง คิดเป็นร้อยละ 34.92 ของสถานประกอบการที่ผ่านการตรวจทั้งหมด มีลูกจ้างที่ผ่านการตรวจ จำนวน 385 คน คิดเป็นร้อยละ 35.58 รองลงมาเป็นประเภทการเป็นสื่อกลางทางการเงิน จำนวน 14 แห่ง คิดเป็นร้อยละ 22.22 มีลูกจ้างที่ผ่านการตรวจ จำนวน 152 คน คิดเป็นร้อยละ 14.05 และประเภทการผลิต จำนวน 6 แห่ง คิดเป็นร้อยละ 9.52 มีลูกจ้างที่ผ่านการตรวจ จำนวน 89 คน คิดเป็นร้อยละ 8.23 ผลการตรวจความปลอดภัย พบว่าสถานประกอบการที่ปฏิบัติถูกต้องทั้งหมด



ตารางที่ 7 ผลการตรวจความปลอดภัยจังหวัดนครศรีธรรมราช  
จำแนกตามประเภทอุตสาหกรรม ไตรมาส 1 ปี 2562

| ประเภทอุตสาหกรรม  | สปก.<br>ที่ผ่าน<br>การตรวจ | ลูกจ้าง<br>ที่ผ่านการ<br>ตรวจ<br>(คน) | ผลการตรวจ |            |
|---|----------------------------|---------------------------------------|-----------|------------|
|   |                            |                                       | ถูกต้อง   | ไม่ถูกต้อง |
| 1. การประมง   | 1                          | 94                                    | 1         | 0          |
| 2. การผลิต  | 6                          | 89                                    | 6         | 0          |
| 3. การไฟฟ้า ก๊าซ และการประปา  | 1                          | 32                                    | 1         | 0          |
| 4. การก่อสร้าง  | 5                          | 93                                    | 5         | 0          |
| 5. การขายส่ง การขายปลีก การซ่อมแซม<br>ยานยนต์ รถจักรยานยนต์ ของใช้ส่วนบุคคล<br>และของใช้ในครัวเรือน | 22                         | 385                                   | 22        | 0          |
| 6. โรงแรม และภัตตาคาร   | 5                          | 109                                   | 5         | 0          |
| 7. การขนส่ง สถานที่เก็บสินค้า และการ<br>คมนาคม  | 6                          | 80                                    | 6         | 0          |
| 8. การเป็นสื่อกลางทางการเงิน  | 14                         | 152                                   | 14        | 0          |
| 9. กิจการด้านอสังหาริมทรัพย์ การให้เช่า และ<br>กิจการทางธุรกิจ                                      | 3                          | 48                                    | 3         | 0          |
| <b>รวม</b>  | <b>63</b>                  | <b>1,082</b>                          | <b>63</b> | <b>0</b>   |

ที่มา : สำนักงานสวัสดิการและคุ้มครองแรงงานจังหวัดนครศรีธรรมราช

#### 4.2 การแรงงานสัมพันธ์

นอกเหนือจากภารกิจด้านการคุ้มครองแรงงานและดูแลความปลอดภัยแก่นายจ้างและลูกจ้างแล้ว สำนักงานสวัสดิการและคุ้มครองแรงงานจังหวัดนครศรีธรรมราช ยังมีภารกิจในการส่งเสริมและพัฒนาระบบแรงงานสัมพันธ์ให้เหมาะสมและสอดคล้องกับเศรษฐกิจสังคม เพื่อป้องกันความขัดแย้งและเสริมสร้างความร่วมมือที่ดีต่อกันระหว่างนายจ้าง ลูกจ้าง และผู้มีส่วนเกี่ยวข้อง โดยมีเป้าหมายหลักเพื่อสร้างสันติสุขในวงการแรงงาน มีสหภาพแรงงาน 1 แห่ง คือ สหภาพแรงงานไฟฟ้าแห่งประเทศไทย (สร.ผพ)

#### 4.3 การสวัสดิการแรงงาน

กิจกรรมที่ช่วยสนับสนุนส่งเสริมให้ผู้ใช้แรงงานมีคุณภาพชีวิตที่ดีขึ้นนอกเหนือจากการตรวจสถานประกอบการเพื่อให้การคุ้มครองให้ผู้ใช้แรงงานตามที่ได้กล่าวมาแล้ว มีการส่งเสริมการจัดสวัสดิการแรงงานในสถานประกอบการ โดยในไตรมาส 1 ปี 2562 ได้ดำเนินการส่งเสริมให้สถานประกอบการจัดสวัสดิการในการส่งเสริมและให้บริการด้านสวัสดิการแรงงานนอกเหนือจากที่กฎหมายกำหนด 137 แห่ง ลูกจ้างที่ได้รับการส่งเสริม จำนวน 4,501 คน



## การส่งเสริมการจัดสวัสดิการแรงงานจำแนกกิจกรรมที่ส่งเสริม ไตรมาส 1 ปี 2562

| กิจกรรมที่ส่งเสริม                                      | แห่ง       | คน           |
|---|------------|--------------|
| 1. สวัสดิการด้านการเงินและบริการ                        | 9          | 255          |
| 2. สวัสดิการที่ สปก.จัดให้โดยครอบคลุมถึงครอบครัวลูกจ้าง | 59         | 2,428        |
| 3. สวัสดิการด้านจัดนันทนาการ                            | 1          | 25           |
| 4. สวัสดิการด้านสุขภาพอนามัย                            | 68         | 1,793        |
| <b>รวม</b>  | <b>137</b> | <b>4,501</b> |

### 5. การประกันสังคม

#### กองทุนประกันสังคม

เป็นการประกันสังคมตามมาตรา 33 ภาคบังคับ ที่นายจ้างและลูกจ้างในสถานประกอบการทุกแห่งที่มีลูกจ้างตั้งแต่ 1 คนขึ้นไป ทุกคนต้องจ่ายเงินสมทบเข้ากองทุนร้อยละ 5 เท่ากัน ของเงินค่าจ้างรายเดือนไม่เกินฝ่ายละ 750 บาท และรัฐบาลจ่ายเงินสมทบอีกส่วนหนึ่ง โดยกองทุนจ่ายเงินประโยชน์ทดแทนแก่ลูกจ้างใน 7 กรณี คือ กรณีเจ็บป่วย กรณีทุพพลภาพ กรณีเสียชีวิตที่ไม่เกี่ยวกับการทำงานให้กับนายจ้าง กรณีคลอดบุตร กรณีสงเคราะห์บุตร กรณีชราภาพ และกรณีว่างงาน

มีสถานประกอบการที่ขึ้นทะเบียนประกันสังคม จำนวน 4,251 แห่ง เพิ่มขึ้นจากไตรมาสที่แล้ว จำนวน 39 แห่ง คิดเป็นร้อยละ 0.92 (ไตรมาส 4/2561 มี 4,212 แห่ง) สำหรับผู้ประกันตนไตรมาสนี้มีจำนวนทั้งสิ้น 67,131 คน ลดลงจากไตรมาส 4/2561 จำนวน 468 คน (ไตรมาส 4/2561 จำนวน 67,599 คน) คิดเป็นร้อยละ 0.69 และมีสถานพยาบาลในสังกัดประกันสังคมที่เป็นสถานพยาบาลของรัฐบาล จำนวน 5 แห่ง

สำหรับผู้ประกันตนตามมาตรา 39 ที่ไม่มีนายจ้างต้องจ่ายเงินสมทบเดือนละ 432 บาท รัฐบาลจ่ายเงินสมทบอีกส่วนหนึ่งและผู้ประกันตนจะได้รับเงินทดแทนใน 6 กรณี คือ กรณีเจ็บป่วย กรณีทุพพลภาพ กรณีเสียชีวิต กรณีคลอดบุตรกรณีสงเคราะห์บุตร และกรณีชราภาพ

เมื่อพิจารณาจากจำนวนสถานประกอบการและลูกจ้างที่อยู่ในข่ายกองทุนประกันสังคมตามประเภทอุตสาหกรรม พบว่าส่วนใหญ่เป็นประเภทอุตสาหกรรมการขายส่งและขายปลีก มีจำนวน 1,256 แห่ง คิดเป็นร้อยละ 45.77 ของจำนวนสถานประกอบการที่ขึ้นทะเบียนทั้งหมด มีจำนวนผู้ประกันตน 11,178 คน คิดเป็นร้อยละ 28.99 ของจำนวนผู้ประกันตนทั้งหมด รองลงมา คือ ประเภทการผลิต มีจำนวน 395 แห่ง คิดเป็นร้อยละ 14.40 มีจำนวนผู้ประกันตน 11,178 คน คิดเป็นร้อยละ 28.98 และประเภทโรงแรมและภัตตาคาร มีจำนวน 227 แห่ง คิดเป็นร้อยละ 8.27 มีจำนวนผู้ประกันตน 1,615 คน คิดเป็นร้อยละ 4.19 (ภาคผนวกตารางที่ 19)



**กองทุนเงินทดแทน**

เป็นการประกันสังคมภาคบังคับที่นายจ้างสถานประกอบการที่มีความเสี่ยงต่อความปลอดภัย จ่ายเงินสมทบฝ่ายเดียวตามประเภทกิจการที่มีความเสี่ยง จำนวน 4,212 แห่ง ลูกจ้าง 67,599 คน ให้ความสำคัญคุ้มครองกรณีเจ็บป่วย ประสบอันตราย และเสียชีวิตเนื่องจากการทำงานให้กับลูกจ้าง

**การประกันสังคมตามมาตรา 40 ภาคสมัครใจ**

เป็นการประกันสังคมที่รัฐบาลต้องการให้ประชาชนที่มีอายุ 15 - 60 ปี ไม่เป็นผู้ประกันตนตามมาตรา 33 และ มาตรา 39 ซึ่งเป็นการประกันสังคมภาคบังคับ

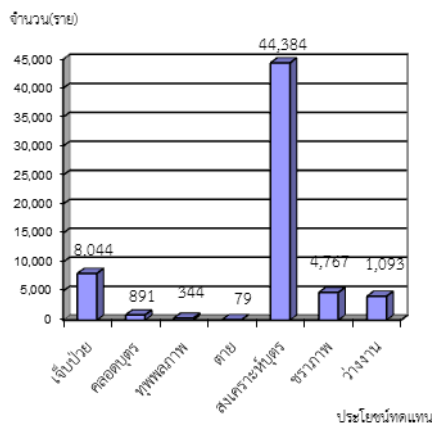
**ไตรมาสที่ 1/2562 (มกราคม - มีนาคม 2562)**

| จำนวนผู้ประกันตน | มาตรา         |               |               |
|------------------|---------------|---------------|---------------|
|                  | 33            | 39            | 40            |
| นครศรีธรรมราช    | 39,894        | 10,674        | 33,572        |
| สาขาทุ่งสง       | 20,625        | 4,426         | 17,110        |
| สาขาสีชล         | 7,043         | 1,634         | 656           |
| <b>รวม</b>       | <b>67,595</b> | <b>16,773</b> | <b>51,378</b> |

**การใช้บริการของกองทุนประกันสังคมจังหวัดนครศรีธรรมราช**

จำนวนการใช้บริการของกองทุนประกันสังคม ตามประเภทของประโยชน์ทดแทน 7 กรณี ได้แก่ เจ็บป่วย คลอดบุตร ทูพพลภาพ ตาย สงเคราะห์บุตร ชราภาพ และว่างงาน พบว่าจำนวนผู้ใช้บริการทั้งสิ้น 62,642 ราย ซึ่งเพิ่มขึ้นจากไตรมาสที่แล้ว 43,678 ราย สำหรับประเภทประโยชน์ทดแทนที่ผู้ประกันตนใช้บริการสูงสุดได้แก่ กรณีสงเคราะห์บุตรมีผู้ประกันตนใช้บริการ 44,384 ราย คิดเป็นร้อยละ 70.85 ของผู้ใช้บริการทั้งหมด รองลงมาได้แก่ กรณีเจ็บป่วย จำนวน 8,044 ราย คิดเป็นร้อยละ 12.84 กรณีชราภาพ จำนวน 4,767 คน คิดเป็นร้อยละ 7.61 และกรณีว่างงาน จำนวน 1,093 คน คิดเป็นร้อยละ 1.76 ตามลำดับ

**แผนภูมิ 11 ผู้ประกันตนในจังหวัดนครศรีธรรมราชที่ใช้บริการกองทุนประกันสังคม จำแนกตามประเภทประโยชน์ทดแทนไตรมาส 1 ปี 2562**



ที่มา : สำนักงานประกันสังคมจังหวัดนครศรีธรรมราช

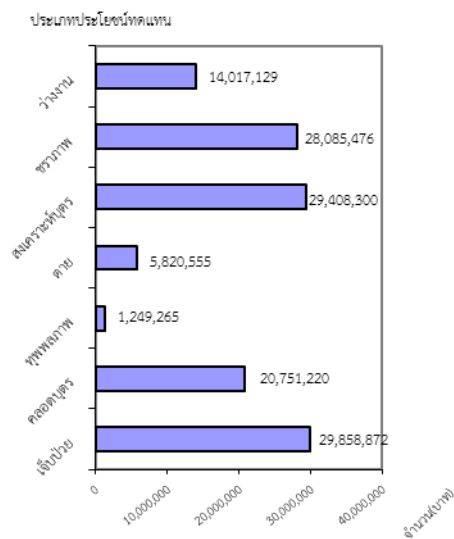


โดยเมื่อพิจารณาตามปริมาณการจ่ายเงินประโยชน์ทดแทน พบว่ามีการจ่ายเงินทั้งสิ้น 129,190,816.37 ล้านบาท โดยกรณีเจ็บป่วย มีการจ่ายประโยชน์ทดแทนสูงสุด คือ 29,858,871.85 ล้านบาท คิดเป็นร้อยละ 23.11 รองลงมา คือ กรณีสงเคราะห์บุตร จ่ายประโยชน์ทดแทน 29,408,300 ล้านบาท คิดเป็นร้อยละ 22.76 และกรณีชราภาพ จ่ายประโยชน์ทดแทน 28,085,475.62 ล้านบาท คิดเป็นร้อยละ 21.74

### การใช้บริการของกองทุนทดแทนเนื่องจากการทำงาน

จำนวนการใช้บริการของกองทุนเงินทดแทนได้รับประโยชน์ทดแทน จำนวน 147 คน ผู้ประกันตนที่ใช้บริการสูงสุดได้แก่กรณีหยุดงานเกิน 3 วัน มีจำนวน 80 คน คิดเป็นร้อยละ 54.42 ของผู้ใช้บริการทั้งหมด รองลงมาเป็นกรณีหยุดงานไม่เกิน 3 วัน จำนวน 65 คน คิดเป็นร้อยละ 44.22 และกรณีตาย จำนวน 2 คน คิดเป็นร้อยละ 1.36 การจ่ายเงินประโยชน์ทดแทนทั้งสิ้น 5,703,506.95 บาท

### แผนภูมิ 12 การจ่ายเงินประโยชน์ทดแทนจังหวัดนครศรีธรรมราช จำแนกตามประเภทประโยชน์ทดแทน ไตรมาส 1 ปี 2562



ที่มา : สำนักงานประกันสังคมจังหวัดนครศรีธรรมราช

### 5.3 การเลิกจ้าง

สถานประกอบการในจังหวัดนครศรีธรรมราช ที่เลิกกิจการมีทั้งสิ้น จำนวน 32 แห่ง และมีลูกจ้างที่ถูกเลิกจ้าง จำนวนทั้งสิ้น 145 คน ในไตรมาสที่ 1/2562 มีประเภทกิจการที่ถูกเลิกจ้าง 6 กิจการ

- (1) กิจการประเภทอื่นๆ จำนวน 12 แห่ง มีลูกจ้างที่ถูกเลิกจ้าง จำนวน 34 คน
- (2) ร้านสินค้าเบ็ดเตล็ด การค้าอื่น ๆ จำนวน 11 แห่ง มีลูกจ้างที่ถูกเลิกจ้าง จำนวน 96 คน
- (3) การค้าเครื่องใช้ไฟฟ้า ยานพาหนะ จำนวน 4 แห่ง มีลูกจ้างที่ถูกเลิกจ้าง จำนวน 5 คน
- (4) ร้านอาหาร โรงแรม ห้องเช่า จำนวน 2 แห่ง มีลูกจ้างที่ถูกเลิกจ้าง จำนวน 6 คน
- (5) การก่อสร้าง จำนวน 2 แห่ง มีลูกจ้างที่ถูกเลิกจ้าง จำนวน 4 คน
- (6) การก่อสร้าง จำนวน 1 แห่ง มีลูกจ้างที่ถูกเลิกจ้าง จำนวน - คน

ตารางที่ 8 ประเภทกิจการที่เลิกจ้าง/ลูกจ้างในจังหวัดนครศรีธรรมราชไตรมาส 1 ปี 2562

| ประเภทกิจการ                        | สปก*(แห่ง) | ลูกจ้าง(คน) |
|-------------------------------------|------------|-------------|
| 1. การค้าเครื่องใช้ไฟฟ้า ยานพาหนะ   | 4          | 6           |
| 2. ร้านสินค้าเบ็ดเตล็ด การค้าอื่น ๆ | 11         | 4           |
| 3. ร้านอาหาร โรงแรม ห้องเช่า        | 2          | 7           |
| 4. การก่อสร้าง                      | 2          | 1           |
| 5. สถาบันการเงิน บริการด้านธุรกิจ   | 1          | -           |
| 5. อื่น ๆ                           | 12         | 34          |
| รวม                                 | 32         | 145         |

ที่มา : สำนักงานประกันสังคมจังหวัดนครศรีธรรมราช

ปัจจุบันจังหวัดนครศรีธรรมราช มีสถานพยาบาลในสังกัดประกันสังคมที่เป็นสถานพยาบาลของรัฐบาล จำนวน 5 แห่ง คือ

- (1) โรงพยาบาลมหาราชจังหวัดนครศรีธรรมราช
- (2) โรงพยาบาลทุ่งสง
- (3) โรงพยาบาลค่ายวชิราวุธ
- (4) โรงพยาบาลสิชล
- (5) โรงพยาบาลท่าศาลา

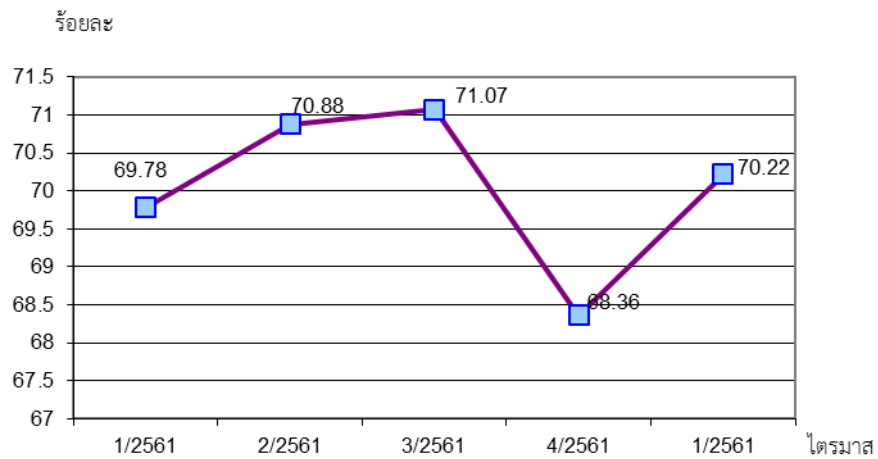


## ดัชนีชี้วัดภาวะแรงงาน

### 1. อัตราการมีส่วนร่วมในกำลังแรงงาน

อัตราการมีส่วนร่วมในกำลังแรงงาน เป็นตัวชี้วัดที่แสดงให้เห็นถึงสภาพกำลังแรงงานในตลาดแรงงานของจังหวัดนครศรีธรรมราช เมื่อเทียบกับประชากรวัยแรงงานทั้งหมด โดยคำนวณจากกำลังแรงงานในจังหวัดนครศรีธรรมราช เทียบกับประชากรที่มีอายุ 15 ปีขึ้นไปในจังหวัด พบว่าไตรมาส 1 ปี 2562 อัตราการมีส่วนร่วมในกำลังแรงงาน จังหวัดนครศรีธรรมราช มีอัตราร้อยละ 70.22 เพิ่มขึ้นเมื่อเทียบกับไตรมาสที่ 4 ปี 2561 ที่มีอัตรา 68.36 และเมื่อเทียบกับไตรมาสเดียวกันของปีที่ผ่านมาพบว่า มีอัตราเพิ่มขึ้น ร้อยละ 0.44

#### แผนภูมิ 13 อัตราการมีส่วนร่วมในกำลังแรงงานจังหวัดนครศรีธรรมราช



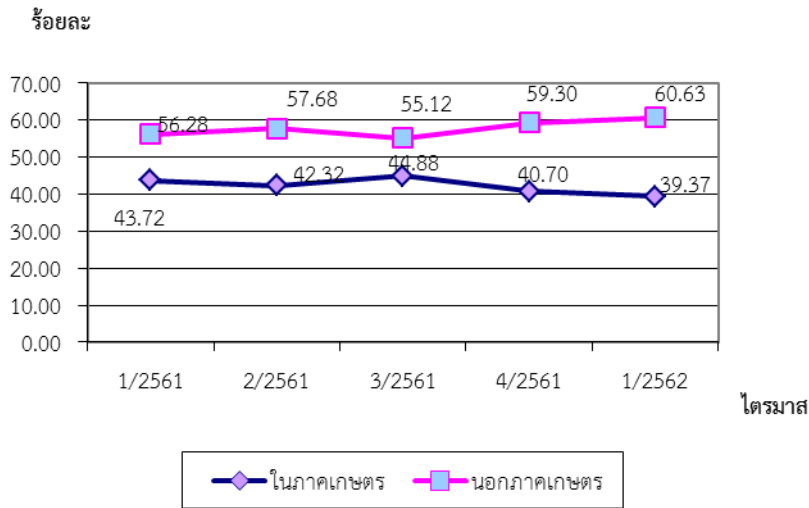
ที่มา : สำนักงานสถิติจังหวัดนครศรีธรรมราช

### 2. อัตราการจ้างงาน

อัตราการจ้างงานต่อกำลังแรงงาน เป็นตัวชี้วัดที่แสดงให้เห็นถึงภาวะการจ้างงานในตลาดแรงงานของจังหวัดนครศรีธรรมราช ว่ามีสัดส่วนมากน้อยเพียงใด สำหรับอัตราการจ้างงานในภาคเกษตรซึ่งคำนวณจากผู้มีงานทำในภาคเกษตรในจังหวัดนครศรีธรรมราช ต่อกำลังแรงงานที่มีงานทำในจังหวัดนครศรีธรรมราช ไตรมาส 1 ปี 2562 พบว่าอัตราการจ้างงานในภาคเกษตรจังหวัดนครศรีธรรมราช มีอัตราร้อยละ 39.37 ลดลงเมื่อเทียบกับไตรมาส 4 ปี 2561 ที่มีอัตราร้อยละ 40.70 และเมื่อเทียบกับไตรมาสเดียวกันของปีที่ผ่านมาพบว่า ลดลงจากไตรมาส 1 ปี 2561 ที่มีอัตราร้อยละ 43.72 ส่วนอัตราการจ้างงานนอกภาคเกษตร ไตรมาส 1 ปี 2562 มีอัตราร้อยละ 60.63 มีสัดส่วนเพิ่มขึ้นจากไตรมาส 4 ปี 2561 ที่มีอัตราร้อยละ 59.30 และเพิ่มขึ้นจากไตรมาสเดียวกันของปีที่ผ่านมา ซึ่งมีอัตราร้อยละ 56.28



### แผนภูมิ 14 อัตราการจ้างงานใน/นอกภาคเกษตรของจังหวัดนครศรีธรรมราช



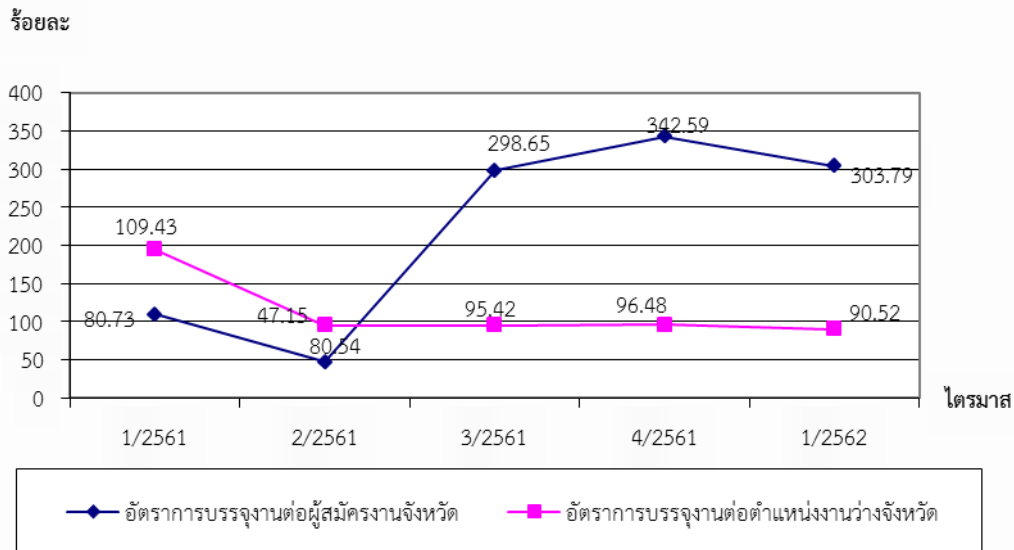
ที่มา : สำนักงานสถิติจังหวัดนครศรีธรรมราช

### 3. อัตราการบรรจุงาน

อัตราการบรรจุงานของจังหวัดนครศรีธรรมราช ในแต่ละไตรมาส เป็นตัวชี้วัดที่แสดงให้เห็นถึงการเคลื่อนไหวของภาวะการด้านแรงงาน ซึ่งสามารถศึกษาวิเคราะห์จากตำแหน่งงานว่างและจำนวนผู้สมัครงาน มาวิเคราะห์จำนวนการบรรจุงาน โดยอัตราการบรรจุงานต่อผู้สมัครงาน คำนวณจากได้รับการบรรจุงานในจังหวัด เทียบกับจำนวนผู้สมัครงานในจังหวัด สำหรับไตรมาส 1 ปี 2561 อยู่ที่อัตราร้อยละ 303.59 ลดลงจากไตรมาสที่ผ่านมา คือ ไตรมาส 4 ปี 2561 ซึ่งมีอัตราร้อยละ 342.59 และเมื่อเปรียบเทียบกับไตรมาสเดียวกันของปีที่ผ่านมา พบว่ามีอัตราการบรรจุงานเพิ่มขึ้นร้อยละ 194.16 และในไตรมาส 1 ปี 2561 มีอัตราการบรรจุงานต่อตำแหน่งงานว่างอยู่ที่ร้อยละ 90.52



แผนภูมิ 15 อัตราการบรรจุนงานของจังหวัดนครศรีธรรมราช



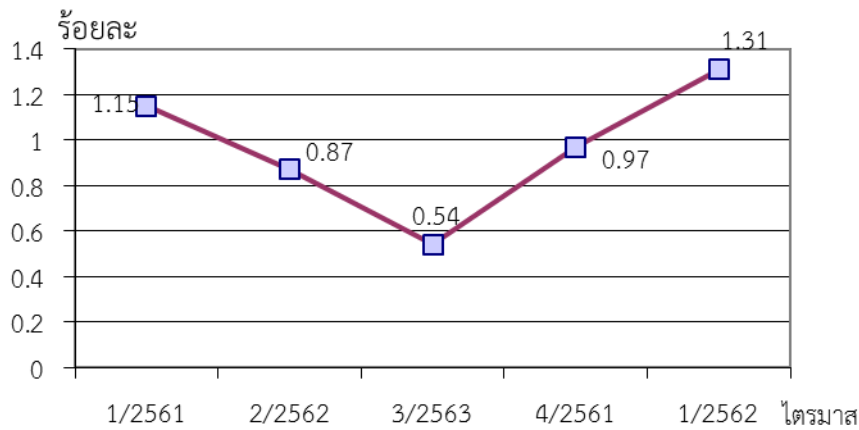
ที่มา : สำนักงานจัดหางานจังหวัดนครศรีธรรมราช

หมายเหตุ \*\* เนื่องจากเป็นผลจากรายงานผลการปฏิบัติงานในประเทศ ซึ่งสรุปมาจากระบบสารสนเทศการจัดหางานในประเทศ ซึ่งผู้ลงทะเบียนสมัครงาน หมายถึง คนใหม่ที่เข้ามาในระบบ ทำให้คนใหม่มีจำนวนน้อย ส่วนการบรรจุนงาน เป็นผลมาจากทั้งคนใหม่และคนเก่า ที่มีการบรรจุไปในห้วงเวลาดังกล่าว\*\*

#### 4. อัตราการว่างงาน

อัตราการว่างงานในจังหวัดนครศรีธรรมราช มีการปรับตัวเพิ่มขึ้นหรือลดลงตามปัจจัยหลักต่าง ๆ เช่น เศรษฐกิจ ฤดูกาลต่างๆ และจำนวนผู้สำเร็จการศึกษา โดยคำนวณจากจำนวนผู้ไม่มีงานทำในจังหวัดเทียบกับกำลังแรงงานของจังหวัด ซึ่งจังหวัดนครศรีธรรมราช ถือได้ว่าจำนวนผู้ไม่มีงานทำมีน้อย เมื่อเทียบกับกำลังแรงงานของจังหวัด ในไตรมาส 1 ปี 2562 พบว่าอัตราการว่างงานมีอัตราร้อยละ 1.31 โดยเปรียบเทียบกับไตรมาสที่ผ่านมา จะพบว่าอัตราการว่างงานมีสัดส่วนเพิ่มขึ้นจากไตรมาส 4 ปี 2561 ที่มีร้อยละ 0.97 และเมื่อเปรียบเทียบกับไตรมาสเดียวกันของปีที่ผ่านมาปรากฏว่าอัตราการว่างงานเพิ่มขึ้น ร้อยละ 0.16

### แผนภูมิ 16 อัตราการว่างงานของจังหวัดนครศรีธรรมราช



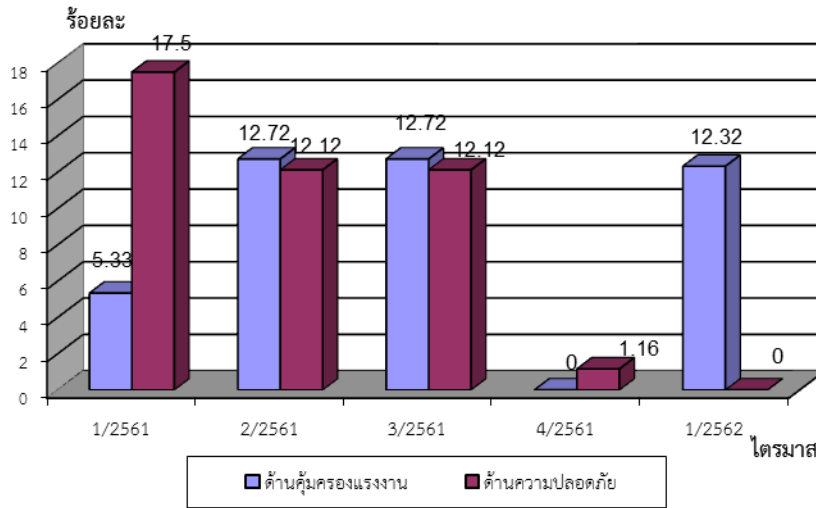
ที่มา : สำนักงานสถิติจังหวัดนครศรีธรรมราช

#### 5. อัตราการไม่ปฏิบัติตามข้อกำหนดของสถานประกอบการ

อัตราการไม่ปฏิบัติตามข้อกำหนดของสถานประกอบการ เป็นตัวชี้วัดอย่างหนึ่งที่สถานประกอบการ หรือนายจ้างไม่ใส่ใจต่อข้อกำหนดหรือไม่ให้ความสำคัญในเรื่องคุณภาพชีวิตของลูกจ้าง หรือบางสถานประกอบการอาจจะไม่ทราบก็ตาม ซึ่งถือว่าส่งผลกระทบต่อสังคมโดยรวม สำหรับการดำเนินการของเจ้าหน้าที่ในจังหวัดนครศรีธรรมราช ส่วนใหญ่เป็นการให้คำแนะนำเพื่อปฏิบัติให้ถูกต้องในครั้งต่อไป อัตราการไม่ปฏิบัติตามข้อกำหนดของสถานประกอบการ แยกเป็นการไม่ปฏิบัติตามข้อกำหนดคุ้มครองแรงงาน และการไม่ปฏิบัติตามข้อกำหนดความปลอดภัยพบว่า อัตราการไม่ปฏิบัติตามข้อกำหนดคุ้มครองแรงงานของสถานประกอบการในจังหวัด โดยคำนวณจากสถานประกอบการที่ทำผิดกฎหมายคุ้มครองแรงงานในจังหวัดต่อจำนวนสถานประกอบการที่ผ่านการตรวจคุ้มครองแรงงานในจังหวัด ไตรมาสที่ 1 ปี 2561 มีอัตราร้อยละ 12.32 เพิ่มขึ้นจากไตรมาสที่ 4 ปี 2561 แต่อัตราที่เพิ่มขึ้น หรือลดลงของสถานประกอบการที่ทำผิดกฎหมายคุ้มครองแรงงานและกฎหมายความปลอดภัย ต้องคำนึงถึงจำนวนสถานประกอบการที่ผ่านการตรวจของแต่ละไตรมาสด้วย



แผนภูมิ 17 อัตราการไม่ปฏิบัติตามข้อกำหนดคุ้มครองแรงงาน/กฎหมายความปลอดภัยในการทำงาน

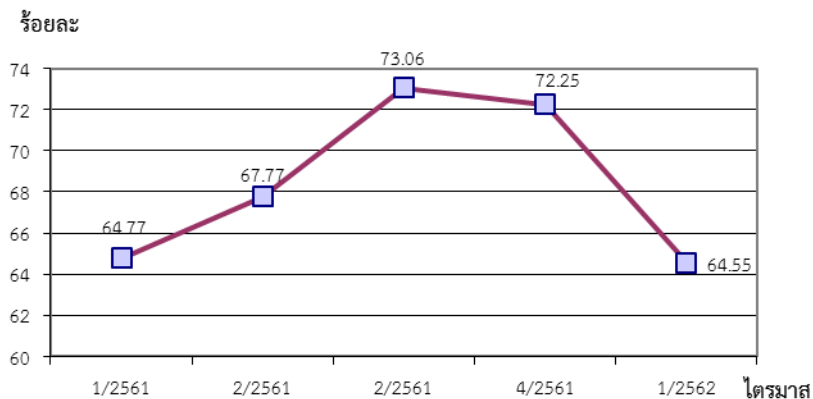


ที่มา : สำนักงานสวัสดิการและคุ้มครองแรงงาน

### 6. อัตราสถานประกอบการที่เข้าสู่ระบบประกันสังคม

อัตราสถานประกอบการที่เข้าสู่ระบบประกันสังคมจังหวัดนครศรีธรรมราช ซึ่งคำนวณจากสถานประกอบการที่อยู่ในระบบประกันสังคมเทียบกับจำนวนสถานประกอบการทั้งหมดในจังหวัด พบว่ามีการเปลี่ยนแปลงอยู่ตลอดเวลา โดยในไตรมาส 1 ปี 2562 อยู่ที่อัตราร้อยละ 64.55 ลดลงจากไตรมาสที่ผ่านมา คือ ไตรมาส 4 ปี 2561 ซึ่งมีอัตราร้อยละ 72.25 ลดลงร้อยละ 7.7

แผนภูมิ 18 อัตราสถานประกอบการที่เข้าสู่ระบบประกันสังคมในจังหวัดนครศรีธรรมราช



ที่มา : สำนักงานประกันสังคมจังหวัดนครศรีธรรมราช



# ตารางภาคผนวก



ตารางที่ 1 ประชากรจังหวัดนครศรีธรรมราช จำแนกตามเพศ และสถานภาพแรงงาน ไตรมาส 1 ปี 2562

หน่วย : คน

| สถานภาพแรงงาน           | Q1/2561   | Q2/2561   | Q3/2561   | Q4/2561   | Q1/2562 |         |           |
|-------------------------|-----------|-----------|-----------|-----------|---------|---------|-----------|
|                         |           |           |           |           | ชาย     | หญิง    | รวม       |
| ประชากรรวม              | 1,556,903 | 1,547,797 | 1,556,903 | 1,560,433 | 771,530 | 788,903 | 1,560,433 |
| ประชากรอายุ 15 ปีขึ้นไป | 1,243,764 | 1,247,121 | 1,250,321 | 1,253,166 | 607,613 | 648,598 | 1,256,211 |
| ผู้อยู่ในกำลังแรงงาน    | 867,955   | 883,983   | 888,614   | 856,705   | 485,851 | 396,259 | 882,110   |
| กำลังแรงงานปัจจุบัน     | 867,955   | 883,983   | 888,614   | 856,705   | 485,851 | 396,259 | 882,110   |
| - ผู้มีงานทำ            | 857,955   | 876,268   | 883,829   | 848,393   | 480,549 | 389,997 | 870,546   |
| - ผู้ว่างงาน            | 10,000    | 7,715     | 4,785     | 8,312     | 5,302   | 6,262   | 11,564    |
| กำลังแรงงานที่รอฤดูกาล  | -         | -         | -         | -         | -       | -       | -         |
| ผู้ไม่อยู่ในกำลังแรงงาน | 375,809   | 363,138   | 361,707   | 396,461   | 121,762 | 252,339 | 374,101   |
| - ทำงานบ้าน             | 139,289   | 149,033   | 130,365   | 141,520   | 6,841   | 134,609 | 141,450   |
| - เรียนหนังสือ          | 80,174    | 72,711    | 76,175    | 82,798    | 34,259  | 43,631  | 77,890    |
| - อื่น ๆ                | 156,347   | 141,394   | 155,167   | 172,143   | 80,662  | 74,099  | 154,761   |

ที่มา : สำนักงานสถิติจังหวัดนครศรีธรรมราช



ตารางที่ 2 ผู้มีงานทำจังหวัดนครศรีธรรมราช จำแนกตามประเภทอุตสาหกรรม ไตรมาส 4 ปี 2560 - ไตรมาส 1 ปี 2562 หน่วย : คน

| ประเภทอุตสาหกรรม   | Q4/2560        | Q1/2561        | Q3/2561        | Q4/2561        | 1/2562         |                |                |
|--|----------------|----------------|----------------|----------------|----------------|----------------|----------------|
|  |                |                |                |                | ชาย            | หญิง           | รวม            |
| <b>ภาคเกษตรกรรม</b>  |                |                |                |                |                |                |                |
| 1.เกษตรกรรม การล่าสัตว์ และการป่าไม้   | 377,329        | 375,138        | 396,651        | 345,327        | 211,070        | 131,697        | 342,768        |
| <b>นอกภาคเกษตรกรรม</b>   |                |                |                |                |                |                |                |
| 2. การทำเหมืองแร่ และเหมืองหิน   | 3,450          | 7,728          | 13,230         | 6,604          | 4,755          | 2,093          | 6,848          |
| 3. การผลิต   | 66,153         | 61,606         | 81,340         | 62,413         | 29,458         | 24,067         | 53,525         |
| 4. การไฟฟ้า ก๊าซ และการประปา   | 1,963          | 3,865          | 3,000          | 3,535          | 2,254          | 1,817          | 4,071          |
| 5. การจัดหา น้ำ บำบัดน้ำเสีย   | 366            | 1,514          | 1,252          | 1,272          | 1,142          | 960            | 2,102          |
| 6. การก่อสร้าง   | 56,984         | 60,597         | 58,186         | 65,408         | 64,317         | 4,430          | 68,747         |
| 7. การขายส่ง การขายปลีก การซ่อมแซมจักรยานยนต์ รถจักรยานยนต์ ของใช้ส่วนบุคคล และของใช้ในครัวเรือน | 149,253        | 158,717        | 144,352        | 149,524        | 79,610         | 84,444         | 164,055        |
| 8. การขนส่ง สถานที่เก็บสินค้า และการคมนาคม   | 12,962         | 12,726         | 10,963         | 13,822         | 11,373         | 1,061          | 12,434         |
| 9. โรงแรม และอาหาร   | 58,715         | 61,970         | 62,594         | 69,561         | 16,805         | 56,158         | 72,963         |
| 10. ข้อมูลข่าวสารและการสื่อสาร   | 1,415          | 1,400          | 376            | 2,414          | 1,633          | -              | 1,633          |
| 11. กิจกรรมทางการเงินและการประกันภัย   | 5,777          | 10,960         | 2,763          | 5,918          | 1,940          | 4,301          | 6,240          |
| 12. กิจกรรมอสังหาริมทรัพย์ การให้เช่า และกิจกรรมทางธุรกิจ  | 356            | 587            | 2,524          | 202            | 331            | 340            | 672            |
| 13. กิจกรรมทางวิชาชีพและเทคโนโลยี  | 5,880          | 1,305          | 350            | 2,267          | 1,561          | 2,154          | 3,716          |
| 14. กิจกรรมด้านบริหารและการสนับสนุน  | 8,178          | 4,016          | 5,031          | 8,861          | 3,190          | 5,407          | 8,597          |
| 15. การบริหารราชการ และการป้องกันประเทศ  | 27,769         | 32,180         | 33,468         | 25,356         | 18,254         | 13,414         | 31,668         |
| 16. การศึกษา   | 27,971         | 27,051         | 31,110         | 28,076         | 6,321          | 28,581         | 34,902         |
| 17. งานด้านสุขภาพ และงานสังคมสงเคราะห์   | 7,245          | 7,771          | 13,220         | 9,485          | 511            | 9,682          | 10,193         |
| 18. งานด้านศิลปะ ความบันเทิง นันทนาการ   | 4,315          | 2,340          | 2,279          | 4,563          | 1,911          | 3,496          | 5,406          |
| 19. กิจกรรมบริการด้านอื่นๆ   | 29,413         | 22,325         | 18,463         | 41,164         | 24,112         | 15,075         | 39,187         |
| 20. ลูกจ้างในครัวเรือนส่วนบุคคล  | 2,296          | 4,158          | 2,676          | 2,621          | -              | 819            | 819            |
| 21. องค์การระหว่างประเทศ   | -              | -              | -              | -              | -              | -              | -              |
| 22. ไม่ทราบ  | -              | -              | -              | -              | -              | -              | -              |
| <b>รวม</b>   | <b>847,790</b> | <b>847,790</b> | <b>883,829</b> | <b>848,393</b> | <b>480,549</b> | <b>389,997</b> | <b>870,546</b> |



ตารางที่ 3 ผู้มีงานทำจังหวัดนครศรีธรรมราช จำแนกตามอาชีพและเพศ ปี 2561 - ไตรมาส 1 ปี 2562

หน่วย : คน

| ประเภทอาชีพ  | Q1            | Q2             | Q3             | Q4             | Q1/2562        |                |                |
|--|---------------|----------------|----------------|----------------|----------------|----------------|----------------|
|  | /2561         | /2561          | /2561          | /2561          | ชาย            | หญิง           | รวม            |
| 1. ผู้บัญญัติกฎหมายข้าราชการระดับอาวุโสและผู้จัดการ                | 21,663        | 15,829         | 18,451         | 15,609         | 19,241         | 5,711          | 24,952         |
| 2. ผู้ประกอบวิชาชีพด้านต่าง ๆ                                      | 38,308        | 27,697         | 33,522         | 37,616         | 6,149          | 35,811         | 41,960         |
| 3. ผู้ประกอบวิชาชีพด้านเทคนิคสาขาต่าง ๆ และอาชีพที่เกี่ยวข้อง      | 16,337        | 17,689         | 23,552         | 22,321         | 9,013          | 7,152          | 16,165         |
| 4. เสมียน  | 22,841        | 30,311         | 24,520         | 22,347         | 6,005          | 16,889         | 22,895         |
| 5. พนักงานบริการและพนักงานในร้านค้าและตลาด                         | 16,337        | 193,368        | 174,161        | 181,591        | 64,463         | 135,259        | 199,722        |
| 6. ผู้ปฏิบัติงานที่มีฝีมือในด้านการเกษตรและการประมง                | 353,995       | 345,787        | 371,699        | 328,149        | 193,481        | 124,508        | 317,989        |
| 7. ผู้ปฏิบัติงานด้านความสามารถทางฝีมือและธุรกิจการค้าที่เกี่ยวข้อง | 94,683        | 122,650        | 101,519        | 98,158         | 80,685         | 18,192         | 98,877         |
| 8. ผู้ปฏิบัติการโรงงานและเครื่องจักรและผู้ปฏิบัติงานด้านการประกอบ  | 38,120        | 37,592         | 45,928         | 34,238         | 30,133         | 4,583          | 34,716         |
| 9. อาชีพขั้นพื้นฐานต่าง ๆ ในด้านการขายและการให้บริการ              | 85,228        | 85,345         | 90,477         | 108,364        | 71,380         | 41,892         | 113,272        |
| 10. คนงานซึ่งมิได้จำแนกไว้ในหมวดอื่น                               | -             | -              | -              | -              | -              | -              | -              |
| <b>รวม</b>   | <b>21,663</b> | <b>876,268</b> | <b>883,829</b> | <b>848,393</b> | <b>480,549</b> | <b>389,997</b> | <b>870,546</b> |

ที่มา : สำนักงานสถิติจังหวัดนครศรีธรรมราช



ตารางที่ 4 ผู้มีงานทำจังหวัดนครศรีธรรมราช จำแนกตามระดับการศึกษาและเพศ ไตรมาส 1 ปี 2562

หน่วย : พัน

| ระดับการศึกษา        | Q4/2560        | Q1/2561        | Q2/2561        | Q3/2561        | Q4/2561        | Q1/2562        |                |                |
|----------------------|----------------|----------------|----------------|----------------|----------------|----------------|----------------|----------------|
|                      |                |                |                |                |                | ชาย            | หญิง           | รวม            |
| 1. ไม่มีการศึกษา     | 10,137         | 9,706          | 10,450         | 9,368          | 8,960          | 4,977          | 3,008          | 7,985          |
| 2. ต่ำกว่าประถมศึกษา | 167,765        | 170,933        | 170,760        | 169,687        | 164,851        | 80,457         | 69,762         | 150,219        |
| 3. ประถมศึกษา        | 215,100        | 229,483        | 225,320        | 169,687        | 221,715        | 160,245        | 101,614        | 261,859        |
| 4. มัธยมศึกษาตอนต้น  | 155,813        | 150,011        | 158,237        | 226,482        | 159,651        | 90,565         | 55,144         | 145,709        |
| 5. มัธยมศึกษาตอนปลาย | 120,749        | 124,670        | 152,190        | 164,948        | 136,829        | 74,860         | 59,487         | 134,347        |
| - สายสามัญ           | 90,114         | 91,426         | 105,833        | 108,596        | 100,774        | 56,799         | 45,234         | 102,033        |
| - สายอาชีวศึกษา      | 30,635         | 33,244         | 46,357         | 36,216         | 100,774        | 18,061         | 14,253         | 32,314         |
| - สายวิชาการศึกษา    | -              | -              | -              | -              | -              | -              | -              | -              |
| 6. มหาวิทยาลัย       | 173,916        | 172,421        | 156,370        | 164,370        | 154,860        | 69,443         | 98,330         | 167,773        |
| - สายวิชาการ         | 98,398         | 104,669        | 91,334         | 91,495         | 90,108         | 38,479         | 65,315         | 103,794        |
| - สายวิชาชีพ         | 56,400         | 44,617         | 45,893         | 55,613         | 44,807         | 23,506         | 15,356         | 38,862         |
| - สายวิชาการศึกษา    | 19,118         | 23,135         | 19,143         | 17,262         | 19,945         | 7,458          | 17,659         | 25,117         |
| 7. การศึกษาอื่น ๆ    | -              | -              | -              | -              | -              | -              | -              | -              |
| 8. ไม่ทราบ           | 4,310          | 134            | 2,941          | 4,161          | 1,527          | -              | 2,652          | 2,652          |
| <b>รวม</b>           | <b>847,790</b> | <b>857,955</b> | <b>876,268</b> | <b>883,829</b> | <b>848,393</b> | <b>480,549</b> | <b>389,997</b> | <b>870,546</b> |

ที่มา : สำนักงานสถิติจังหวัดนครศรีธรรมราช





ตารางที่ 5 จำนวนตำแหน่งงานว่าง ผู้สมัครงาน และการบรรจุงานจังหวัดนครศรีธรรมราชจำแนกตามการศึกษา ไตรมาส 4 /2561 – ไตรมาส 1/2562

| วุฒิการศึกษา         | ไตรมาส 4 ปี 2561          |                                 |                     | ไตรมาส 1 ปี 2562          |                                 |                     |
|----------------------|---------------------------|---------------------------------|---------------------|---------------------------|---------------------------------|---------------------|
|                      | ตำแหน่งงานว่าง<br>(อัตรา) | ผู้ลงทะเบียนสมัครงาน<br>(อัตรา) | บรรจุงาน<br>(อัตรา) | ตำแหน่งงานว่าง<br>(อัตรา) | ผู้ลงทะเบียนสมัครงาน<br>(อัตรา) | บรรจุงาน<br>(อัตรา) |
| ประถมศึกษาและต่ำกว่า | 186                       | 5                               | 13                  | 255                       | 17                              | 39                  |
| มัธยมศึกษา           | 135                       | 48                              | 186                 | 187                       | 59                              | 161                 |
| ปวช.                 | 74                        | 15                              | 83                  | 82                        | 67                              | 130                 |
| - พาณิชย             | 0                         | 2                               | 32                  | 0                         | 1                               | 19                  |
| - ช่าง               | 0                         | 0                               | 10                  | 0                         | 3                               | 6                   |
| - อื่นๆ              | 74                        | 13                              | 41                  | 82                        | 63                              | 105                 |
| ปวส.                 | 100                       | 21                              | 115                 | 124                       | 31                              | 158                 |
| - พาณิชย             | 0                         | 3                               | 52                  | 0                         | 10                              | 47                  |
| - ช่าง               | 0                         | 2                               | 24                  | 0                         | 2                               | 24                  |
| - อื่นๆ              | 100                       | 16                              | 39                  | 124                       | 19                              | 87                  |
| อนุปริญญา            | 1                         | 0                               | 3                   | 4                         | 0                               | 2                   |
| ปริญญาตรี            | 271                       | 126                             | 340                 | 233                       | 90                              | 310                 |
| ปริญญาโท             | 0                         | 1                               | 0                   | 1                         | 0                               | 2                   |
| ปริญญาเอก            | 0                         | 0                               | 0                   | 0                         | 0                               | 0                   |
| อื่นๆ                | 0                         | 0                               | 0                   | 0                         | 0                               | 0                   |
| <b>รวม</b>           | <b>767</b>                | <b>216</b>                      | <b>740</b>          | <b>886</b>                | <b>264</b>                      | <b>802</b>          |

ที่มา : สำนักงานจัดหางานจังหวัดนครศรีธรรมราช



ตารางที่ 6 จำนวนตำแหน่งงานว่าง ผู้สมัครงาน และการบรรจุงานจังหวัดนครศรีธรรมราช จำแนกตามอาชีพ ไตรมาส 4 /2561 – ไตรมาส 1/2562

| ประเภทอาชีพ  | ไตรมาส 4 ปี 2561          |                                 |                     | ไตรมาส 1 ปี 2562          |                                 |                     |
|--|---------------------------|---------------------------------|---------------------|---------------------------|---------------------------------|---------------------|
|  | ตำแหน่งงานว่าง<br>(อัตรา) | ผู้ลงทะเบียนสมัครงาน<br>(อัตรา) | บรรจุงาน<br>(อัตรา) | ตำแหน่งงานว่าง<br>(อัตรา) | ผู้ลงทะเบียนสมัครงาน<br>(อัตรา) | บรรจุงาน<br>(อัตรา) |
| 1. ผู้บัญญัติกฎหมายข้าราชการระดับอาวุโส ผู้จัดการ                                | 0                         | 9                               | 8                   | 11                        | 2                               | 9                   |
| 2. ผู้ประกอบวิชาชีพด้านต่างๆ   | 12                        | 29                              | 27                  | 23                        | 9                               | 23                  |
| 3. ช่างเทคนิคและผู้ปฏิบัติงานที่เกี่ยวข้อง                                       | 56                        | 151                             | 148                 | 158                       | 43                              | 141                 |
| 4. เสมียน เจ้าหน้าที่  | 70                        | 198                             | 194                 | 215                       | 71                              | 190                 |
| 5. พนักงานบริการพนักงานขายในร้านค้าและตลาด                                       | 49                        | 265                             | 253                 | 366                       | 107                             | 338                 |
| 6. ผู้ปฏิบัติงานฝีมือด้านการเกษตรและประมง (แปรรูปขั้นพื้นฐาน)                    | 0                         | 0                               | 0                   | 0                         | 0                               | 0                   |
| 7. ผู้ปฏิบัติงานโดยใช้ฝีมือในธุรกิจต่างๆ   | 8                         | 33                              | 32                  | 17                        | 10                              | 16                  |
| 8. ผู้ปฏิบัติงานในโรงงานผู้ควบคุมเครื่องจักรและ<br>ผู้ปฏิบัติงานด้านการประกอบการ | 10                        | 17                              | 17                  | 28                        | 12                              | 27                  |
| 9. อาชีพงานพื้นฐาน   | 11                        | 65                              | 61                  | 68                        | 10                              | 58                  |
| 10. ผู้ฝึกงาน  | 0                         | 0                               | 0                   | 0                         | 0                               | 0                   |
| <b>รวม</b>   | <b>216</b>                | <b>767</b>                      | <b>740</b>          | <b>886</b>                | <b>264</b>                      | <b>802</b>          |

ที่มา : สำนักงานจัดหางานจังหวัดนครศรีธรรมราช



ตารางที่ 7 แสดงจำนวนตำแหน่งงานว่างและการบรรจุงานจังหวัดนครศรีธรรมราช จำแนกตามประเภทอุตสาหกรรม ไตรมาส 4/2561 – ไตรมาส 1/2562

| ประเภทอุตสาหกรรม  | ไตรมาส 4/2561             |                  | ไตรมาส 1/2562             |                  |
|---|---------------------------|------------------|---------------------------|------------------|
|   | ตำแหน่งงานว่าง<br>(อัตรา) | บรรจุงาน<br>(คน) | ตำแหน่งงานว่าง<br>(อัตรา) | บรรจุงาน<br>(คน) |
| <b>รวมภาคเกษตรกรรม</b>  |                           |                  |                           |                  |
| A เกษตรกรรมป่าไม้ และการทำประมง   | 5                         | 5                | 8                         | 8                |
| <b>รวมนอกภาคเกษตรกรรม</b>   |                           |                  |                           |                  |
| B การทำเหมืองแร่และเหมืองหิน  | 4                         | 4                | 4                         | 4                |
| C การผลิต   | 113                       | 108              | 102                       | 94               |
| D การไฟฟ้า ก๊าซ ไอน้ำ และระบบการปรับอากาศ   | 1                         | 1                | 2                         | 1                |
| E การจัดหา น้ำ การจัดการน้ำเสียและของเสียรวมถึงกิจกรรมที่เกี่ยวข้อง   | 2                         | 2                | 1                         | 1                |
| F การก่อสร้าง   | 22                        | 22               | 20                        | 19               |
| G การขายส่ง การขายปลีก การซ่อมแซมยานยนต์ รถจักรยานยนต์  | 230                       | 222              | 379                       | 328              |
| H การขนส่งสถานที่เก็บสินค้า   | 37                        | 36               | 29                        | 28               |
| I ที่พักแรมและบริการด้านอาหาร   | 88                        | 87               | 75                        | 71               |
| J ข้อมูลข่าวสารและการสื่อสาร  | 22                        | 21               | 27                        | 27               |
| K กิจกรรมทางการเงินและการประกันภัย  | 39                        | 39               | 17                        | 14               |
| L กิจกรรมเกี่ยวกับอสังหาริมทรัพย์   | 15                        | 14               | 9                         | 7                |
| M กิจกรรมวิชาชีพ วิทยาศาสตร์ และกิจกรรมทางวิชาการ   | 37                        | 33               | 24                        | 21               |
| N กิจกรรมการบริหารและบริการสนับสนุน   | 60                        | 59               | 65                        | 60               |
| O การบริหารราชการ การป้องกันประเทศ และการประกันสังคมภาคบังคับ   | 35                        | 34               | 23                        | 23               |
| P การศึกษา  | 23                        | 22               | 44                        | 43               |
| Q กิจกรรมด้านสุขภาพและงานสังคมสงเคราะห์   | 21                        | 19               | 47                        | 43               |
| R ศิลปะ ความบันเทิงและนันทนาการ   | 8                         | 8                | 5                         | 5                |
| S กิจกรรมการบริการด้านอื่น ๆ  | 4                         | 3                | 4                         | 5                |
| T กิจกรรมการจ้างงานในครัวเรือน กิจกรรมการผลิตสินค้าและบริการที่ทำขึ้นเองเพื่อใช้ในครัวเรือน ซึ่งไม่สามารถจำแนกกิจกรรมได้อย่างชัดเจน | 1                         | 1                | 1                         | 0                |
| U กิจกรรมขององค์การระหว่างประเทศและภาคีสมาชิก   | 0                         | 0                | 0                         | 0                |
| ไม่ระบุประเภทอุตสาหกรรม   | -                         | -                | -                         | -                |
| <b>รวม</b>  | <b>767</b>                | <b>740</b>       | <b>886</b>                | <b>802</b>       |



ตารางที่ 8 จำนวนตำแหน่งงานว่าง ผู้สมัครงาน และการบรรจุงานจังหวัดนครศรีธรรมราช จำแนกตามอายุ ไตรมาส 4/2561 – ไตรมาส 1/2562

| ช่วงอายุ<br>(ปี) | ไตรมาส 4 ปี 2561 |        |                      |        |          |        | ไตรมาส 1 ปี 2562 |        |                      |        |          |        |
|------------------|------------------|--------|----------------------|--------|----------|--------|------------------|--------|----------------------|--------|----------|--------|
|                  | ตำแหน่งงานว่าง   |        | ผู้ลงทะเบียนสมัครงาน |        | บรรจุงาน |        | ตำแหน่งงานว่าง   |        | ผู้ลงทะเบียนสมัครงาน |        | บรรจุงาน |        |
|                  | อัตรา            | ร้อยละ | คน                   | ร้อยละ | คน       | ร้อยละ | อัตรา            | ร้อยละ | คน                   | ร้อยละ | คน       | ร้อยละ |
| 15-17            | 0                | 0.00   | 0                    | 0.00   | 0        | 0.00   | 56               | 6.32   | 2                    | 0.76   | 2        | 0.25   |
| 18-24            | 109              | 50.46  | 435                  | 56.71  | 159      | 21.49  | 561              | 63.32  | 150                  | 56.82  | 242      | 30.17  |
| 25-29            | 70               | 32.41  | 199                  | 25.95  | 288      | 38.92  | 151              | 17.04  | 57                   | 21.59  | 230      | 28.68  |
| 30-39            | 26               | 12.04  | 106                  | 13.82  | 256      | 34.59  | 88               | 9.93   | 34                   | 12.88  | 244      | 30.42  |
| 40-49            | 8                | 3.70   | 20                   | 2.61   | 30       | 4.05   | 21               | 2.37   | 16                   | 6.06   | 70       | 8.73   |
| 50-59            | 3                | 1.39   | 6                    | 0.78   | 6        | 0.81   | 7                | 0.79   | 2                    | 0.76   | 12       | 1.50   |
| 60 ปีขึ้นไป      | 0                | 0.00   | 1                    | 0.13   | 1        | 0.14   | 2                | 0.23   | 3                    | 1.14   | 2        | 0.25   |
| รวม              | 216              | 100.00 | 767                  | 100.00 | 740      | 100.00 | 886              | 100.00 | 264                  | 100.00 | 802      | 100.00 |

ที่มา : สำนักงานจัดหางานจังหวัดนครศรีธรรมราช



ตารางที่ 9 จำนวนลูกจ้าง/พนักงานปัจจุบันในจังหวัดนครศรีธรรมราช ปี 2559

| สาขาวิชา       | Unskilled      |        | Semi-Unskilled  |        | Skilled     |        | Highly-skilled      |       | Professional           |       | รวม  |        |
|----------------|----------------|--------|-----------------|--------|-------------|--------|---------------------|-------|------------------------|-------|------|--------|
|                | แรงงานไร้ฝีมือ |        | แรงงานกึ่งฝีมือ |        | แรงงานฝีมือ |        | แรงงานฝีมือระดับสูง |       | ผู้เชี่ยวชาญ/ผู้บริหาร |       |      |        |
|                | 2558           | 2559   | 2558            | 2559   | 2558        | 2559   | 2558                | 2559  | 2558                   | 2559  | 2558 | 2559   |
| ต่ำกว่า ม.3    | -              | 10,038 | -               | 9,857  | -           | 4,739  | -                   | 280   | -                      | 323   | -    | 25,237 |
| ม.3            | -              | 2,730  | -               | 3,969  | -           | 1,520  | -                   | 64    | -                      | 19    | -    | 8,302  |
| ม.6            | -              | 1,206  | -               | 2,296  | -           | 2,048  | -                   | 177   | -                      | 193   | -    | 5,920  |
| ปวช.           | -              | 528    | -               | 969    | -           | 766    | -                   | 63    | -                      | 14    | -    | 2,340  |
| ปวส./อนุปริญญา | -              | 75     | -               | 885    | -           | 3,171  | -                   | 423   | -                      | 46    | -    | 4,600  |
| ปริญญาตรี      | -              | 76     | -               | 279    | -           | 2,834  | -                   | 1,125 | -                      | 684   | -    | 4,998  |
| ปริญญาโท       | -              | -      | -               | 4      | -           | 6      | -                   | 38    | -                      | 93    | -    | 141    |
| ปริญญาเอก      | -              | -      | -               | -      | -           | -      | -                   | 2     | -                      | 5     | -    | 7      |
| รวม            | -              | 14,653 | -               | 18,259 | -           | 15,084 | -                   | 2,172 | -                      | 1,377 | -    | 51,545 |

ที่มา : สำนักงานแรงงานจังหวัดนครศรีธรรมราช

หมายเหตุ: ประมาณการจากการสำรวจ Demand – Supply ภายใต้โครงการแผนพัฒนากำลังคนของประเทศไทยเพื่อเพิ่มขีดความสามารถในการแข่งขันของประเทศ



ตารางที่ 10 ความต้องการแรงงานจำแนกตามประเภทอุตสาหกรรม (สาขาการผลิต) ลักษณะความต้องการแรงงาน และเพศ จังหวัดนครศรีธรรมราช ปี 2559

| ประเภทอุตสาหกรรม                   | รวม          |              |              | แทนคนเก่าที่ออกไป |              |            | ตำแหน่งใหม่ |            |            |
|------------------------------------|--------------|--------------|--------------|-------------------|--------------|------------|-------------|------------|------------|
|                                    | รวม          | ชาย          | หญิง         | รวม               | ชาย          | หญิง       | รวม         | ชาย        | หญิง       |
| 1. การเลี้ยงสัตว์บกและสัตว์น้ำ     | 9            | 6            | 3            | 4                 | 2            | 2          | 5           | 4          | 1          |
| 2. อาหารและอาหารสัตว์              | 239          | 90           | 149          | 140               | 74           | 66         | 99          | 16         | 83         |
| 3. สิ่งทอและเครื่องนุ่งห่ม         | 1            | 1            | -            | -                 | -            | -          | 1           | 1          | -          |
| 4. รองเท้าและเครื่องหนัง           | -            | -            | -            | -                 | -            | -          | -           | -          | -          |
| 5. อัญมณีและเครื่องประดับ          | -            | -            | -            | -                 | -            | -          | -           | -          | -          |
| 6. ไม้และเครื่องเรือน              | 58           | 36           | 22           | 39                | 24           | 15         | 19          | 12         | 7          |
| 7. กระดาษและผลิตภัณฑ์กระดาษ        | -            | -            | -            | -                 | -            | -          | -           | -          | -          |
| 8. ปีโตรเลียม                      | 14           | 8            | 6            | 10                | 4            | 6          | 4           | 4          | -          |
| 9. ปีโตรเคมี                       | 6            | 1            | 5            | 4                 | 1            | 3          | 2           | -          | 2          |
| 10. เคมี                           | -            | -            | -            | -                 | -            | -          | -           | -          | -          |
| 11. ยางพาราและผลิตภัณฑ์ยาง         | 273          | 163          | 110          | 263               | 158          | 105        | 10          | 5          | 5          |
| 12. ผลิตภัณฑ์พลาสติก               | 20           | 10           | 10           | 20                | 10           | 10         | -           | -          | -          |
| 13. เซรามิก และแก้ว                | 24           | -            | 24           | 24                | -            | 24         | -           | -          | -          |
| 14. เหล็กและเหล็กกล้า              | 21           | 19           | 2            | 19                | 17           | 2          | 2           | 2          | -          |
| 15. แม่พิมพ์                       | -            | -            | -            | -                 | -            | -          | -           | -          | -          |
| 16. ไฟฟ้าและอิเล็กทรอนิกส์         | 40           | 32           | 8            | 24                | 18           | 6          | 16          | 14         | 2          |
| 17. ยานยนต์และชิ้นส่วน             | 549          | 305          | 244          | 488               | 277          | 211        | 61          | 28         | 33         |
| 18. อุตสาหกรรมการผลิตอื่นๆ         | 232          | 166          | 66           | 181               | 148          | 33         | 51          | 18         | 33         |
| 19. เหมืองแร่และเหมืองหิน          | 120          | 100          | 20           | 74                | 66           | 8          | 46          | 34         | 12         |
| 20. ก่อสร้าง                       | 190          | 152          | 38           | 164               | 134          | 30         | 26          | 18         | 8          |
| 21. โลจิสติกส์                     | 175          | 150          | 25           | 108               | 102          | 6          | 67          | 48         | 19         |
| 22. โรงแรม กภัตตาคารและร้านอาหาร   | 62           | 31           | 31           | 62                | 31           | 31         | -           | -          | -          |
| 23. การท่องเที่ยว                  | -            | -            | -            | -                 | -            | -          | -           | -          | -          |
| 24. ค้าส่ง ค้าปลีก                 | 516          | 316          | 200          | 376               | 236          | 140        | 140         | 80         | 60         |
| 25. สถาบันการเงิน บริการด้านธุรกิจ | 8            | -            | 8            | 8                 | -            | 8          | -           | -          | -          |
| 26. โรงพยาบาล บริการสุขภาพ         | 47           | 12           | 35           | 47                | 12           | 35         | -           | -          | -          |
| 27. อสังหาริมทรัพย์ การให้เช่า     | 14           | 14           | -            | 14                | 14           | -          | -           | -          | -          |
| 28. การบริการอื่นๆ                 | 408          | 324          | 84           | 358               | 281          | 77         | 50          | 43         | 7          |
| <b>ผลรวม</b>                       | <b>3,026</b> | <b>1,936</b> | <b>1,090</b> | <b>2,427</b>      | <b>1,609</b> | <b>818</b> | <b>599</b>  | <b>327</b> | <b>272</b> |

ที่มา : สำนักงานแรงงานจังหวัดนครศรีธรรมราช

(หมายเหตุ: ประมาณการจากการสำรวจ Demand – Supply ภายใต้โครงการแผนพัฒนากำลังคนของประเทศไทยเพื่อเพิ่มขีดความสามารถในการแข่งขันของประเทศ)



ตารางที่ 11 การเข้าออกจางานของลูกจ้างในจังหวัดนครศรีธรรมราช จำแนกตามอุตสาหกรรม ปี 2559

| อุตสาหกรรม                         | ลูกจ้างเข้างาน        |                |              | ลูกจ้างออกจางาน |                      |                  |                             |            |
|------------------------------------|-----------------------|----------------|--------------|-----------------|----------------------|------------------|-----------------------------|------------|
|                                    | แทนคนเก่าที่<br>ออกไป | ตำแหน่งงานใหม่ | รวม          | ลาออก           | ให้ออกเพราะ<br>ลดงาน | ให้ออกเพราะทำผิด | ให้ออกเพราะ<br>เหตุผลอื่น ๆ | รวม        |
| 1. การเลี้ยงสัตว์บกและสัตว์น้ำ     | 4                     | 5              | 9            | 6               | -                    | -                | 6                           | 6          |
| 2. อาหารและอาหารสัตว์              | 140                   | 99             | 239          | 88              | -                    | -                | 2                           | 90         |
| 3. สิ่งทอและเครื่องนุ่งห่ม         | -                     | 1              | 1            | 5               | 5                    | -                | -                           | 5          |
| 4. รองเท้าและเครื่องหนัง           | -                     | -              | -            | -               | -                    | -                | -                           | -          |
| 5. อัญมณีและเครื่องประดับ          | -                     | -              | -            | -               | -                    | -                | -                           | -          |
| 6. ไม้และเครื่องเรือน              | 39                    | 19             | 58           | 22              | -                    | -                | -                           | 22         |
| 7. กระดาษและผลิตภัณฑ์กระดาษ        | -                     | -              | -            | -               | -                    | -                | -                           | -          |
| 8. ปิโตรเลียม                      | 10                    | 4              | 14           | 10              | -                    | -                | -                           | -          |
| 9. ปิโตรเคมี                       | 4                     | 2              | 6            | 4               | -                    | -                | -                           | -          |
| 10. เคมี                           | -                     | -              | -            | -               | -                    | -                | -                           | -          |
| 11. ยางพาราและผลิตภัณฑ์ยาง         | 263                   | 10             | 273          | 253             | -                    | -                | -                           | -          |
| 12. ผลิตภัณฑ์พลาสติก               | 20                    | -              | 20           | -               | -                    | -                | -                           | -          |
| 13. เซรามิก และแก้ว                | 24                    | -              | 24           | -               | -                    | -                | -                           | -          |
| 14. เหล็กและเหล็กกล้า              | 19                    | 2              | 21           | 7               | -                    | -                | -                           | -          |
| 15. แม่พิมพ์                       | -                     | -              | -            | -               | -                    | -                | -                           | -          |
| 16. ไฟฟ้าและอิเล็กทรอนิกส์         | 24                    | 16             | 40           | 12              | -                    | -                | -                           | -          |
| 17. ยานยนต์และชิ้นส่วน             | 488                   | 61             | 549          | 370             | 20                   | 5                | -                           | 25         |
| 18. อุตสาหกรรมการผลิตอื่นๆ         | 181                   | 51             | 232          | 97              | -                    | -                | -                           | -          |
| 19. เหมืองแร่และเหมืองหิน          | 74                    | 46             | 120          | 50              | -                    | -                | -                           | -          |
| 20. ก่อสร้าง                       | 164                   | 26             | 190          | 152             | -                    | -                | -                           | -          |
| 21. โลจิสติกส์                     | 108                   | 67             | 175          | 105             | -                    | 64               | -                           | 64         |
| 22. โรงแรม กภัตตาคารและร้านอาหาร   | 62                    | -              | 62           | 47              | -                    | -                | -                           | -          |
| 23. การท่องเที่ยว                  | -                     | -              | -            | 1               | -                    | -                | -                           | -          |
| 24. ค้าส่ง ค้าปลีก                 | 376                   | 140            | 516          | 368             | -                    | 12               | -                           | 12         |
| 25. สถาบันการเงิน บริการด้านธุรกิจ | 8                     | -              | 8            | -               | -                    | -                | -                           | -          |
| 26. โรงพยาบาล บริการสุขภาพ         | 47                    | -              | 47           | 39              | -                    | -                | -                           | -          |
| 27. อสังหาริมทรัพย์ การให้เช่า     | 14                    | -              | 14           | -               | -                    | -                | -                           | -          |
| 28. การบริการอื่นๆ                 | 358                   | 50             | 408          | 182             | -                    | -                | -                           | -          |
| <b>ผลรวม</b>                       | <b>2,427</b>          | <b>599</b>     | <b>3,026</b> | <b>1,818</b>    | <b>25</b>            | <b>81</b>        | <b>8</b>                    | <b>224</b> |

ที่มา : สำนักงานแรงงานจังหวัดนครศรีธรรมราช

(หมายเหตุ: ประมาณการจากการสำรวจ Demand – Supply ภายใต้โครงการแผนพัฒนากำลังคนของประเทศไทยเพื่อเพิ่มขีดความสามารถในการแข่งขันของประเทศ)



ตารางที่ 12 การขาดแคลนแรงงานในจังหวัดนครศรีธรรมราช จำแนกตามวุฒิการศึกษาและสาขาวิชาชีพ ปี 2559

| สาขาอาชีพ  | ต่ำกว่า<br>ม.3 | ม.3 | ม.6 | ปวช. | ปวส./<br>อนุปริญญา | ปริญญาตรี | สูงกว่าปริญญาตรี | รวม   |
|--|----------------|-----|-----|------|--------------------|-----------|------------------|-------|
| พนักงานขายด้านไอที (ตัวแทนบริการไอที)                          | 400            | 400 | 400 | 400  | 400                | 400       | -                | 2,400 |
| หัวหน้าและพนักงานทำความสะอาดประจำ<br>ห้องพัก                   | 50             | -   | -   | -    | -                  | -         | -                | 50    |
| พนักงานบัญชี   | -              | -   | -   | -    | 20                 | -         | -                | 20    |
| ช่างเครื่องอิเล็กทรอนิกส์ , ช่างซ่อมเครื่อง<br>อิเล็กทรอนิกส์  | -              | -   | -   | 8    | 8                  | -         | -                | 16    |
| วิศวกรไฟฟ้าทั่วไป  | -              | -   | -   | -    | -                  | 3         | -                | 3     |
| นักการตลาด , เจ้าหน้าที่การตลาด ,<br>เจ้าหน้าที่ส่งเสริมการขาย | -              | -   | -   | -    | 3                  | -         | -                | 3     |
| ช่างเจียระไนโลหะ ช่างขัดเงาโลหะ และช่าง<br>ลับเครื่องมืออื่น ๆ | -              | 3   | -   | -    | -                  | -         | -                | 3     |
| นักเคมีทั่วไป  | -              | -   | -   | -    | 2                  | -         | -                | 2     |
| วิศวกรเครื่องกล (การเกษตร)                                     | -              | -   | -   | -    | 2                  | -         | -                | 2     |
| ช่างไฟฟ้าทั่วไป  | -              | -   | -   | 2    | -                  | -         | -                | 2     |

ที่มา : สำนักงานแรงงานจังหวัดนครศรีธรรมราช

หมายเหตุ: ประมาณการจากการสำรวจ Demand – Supply ภายใต้โครงการแผนพัฒนากำลังคนของประเทศไทยเพื่อเพิ่มขีดความสามารถในการแข่งขันของประเทศ





ตารางที่ 13 จำนวนผู้สำเร็จการศึกษาระดับ ปวช. และ ปวส./อนุปริญญาในจังหวัดนครศรีธรรมราช จำแนกสาขาวิชาตาม ISCED ปีการศึกษา 2559

| สาขาวิชา                  | ปวช.  |       | ปวส./อนุปริญญา |      | รวม   |       | รวม   |
|---------------------------|-------|-------|----------------|------|-------|-------|-------|
|                           | ชาย   | หญิง  | ชาย            | หญิง | ชาย   | หญิง  |       |
| เกษตรกรรม                 | -     | -     | -              | -    | -     | -     | -     |
| คหกรรม                    | 260   | 63    | -              | 15   | 260   | 78    | 338   |
| อุตสาหกรรม                | 1,089 | 1,030 | -              | 575  | 1,089 | 2,119 | 3,208 |
| พาณิชยกรรม / บริหารธุรกิจ | 1,184 | 177   | -              | 77   | 1,184 | 254   | 1,438 |
| ศิลปกรรม                  | 26    | 12    | -              | -    | 26    | 12    | 38    |
| อุตสาหกรรมการท่องเที่ยว   | 237   | 22    | -              | 4    | 237   | 26    | 263   |
| ประมง                     | 3     | 1     | -              | -    | 3     | 1     | 4     |
| เทคโนโลยีสารสนเทศ         | -     | -     | -              | -    | -     | -     | -     |
| สาขาอื่น ๆ                | -     | -     | -              | -    | -     | -     | -     |
| ผลรวม                     | 2,799 | 1,305 | -              | 671  | 2,799 | 2,490 | 5,289 |

ที่มา : สำนักงานแรงงานจังหวัดนครศรีธรรมราช

หมายเหตุ: ประมาณการจากการสำรวจ Demand – Supply ภายใต้โครงการแผนพัฒนากำลังคนของประเทศไทยเพื่อเพิ่มขีดความสามารถในการแข่งขันของประเทศ



ตารางที่ 14 จำนวนผู้สำเร็จการศึกษาตั้งแต่ระดับปริญญาตรีขึ้นไปในจังหวัดนครศรีธรรมราช จำแนกสาขาวิชาตาม ISCED ปีการศึกษา 2559

| สาขาวิชา                               | ปริญญาตรี |      | ปริญญาโท |      | ปริญญาเอก |      | รวม |      | รวม |
|--|-----------|------|----------|------|-----------|------|-----|------|-----|
|  | ชาย       | หญิง | ชาย      | หญิง | ชาย       | หญิง | ชาย | หญิง |     |
| เกษตรกรรม ประมง วนศาสตร์               | -         | -    | -        | -    | -         | -    | -   | -    | -   |
| วิทยาศาสตร์ เทคโนโลยี<br>อุตสาหกรรม    | -         | -    | -        | -    | -         | -    | -   | -    | -   |
| วิศวกรรม สถาปัตยกรรม                   | -         | -    | -        | -    | -         | -    | -   | -    | -   |
| พาณิชยกรรม บริหารธุรกิจ<br>เศรษฐศาสตร์ | 11        | 15   | 7        | 8    |           |      | 18  | 23   | 41  |
| มนุษยศาสตร์ สังคมศาสตร์<br>อักษรศาสตร์ | 173       | 58   | -        | -    | 3         | -    | 176 | 58   | 234 |
| นิเทศศาสตร์ วารสารศาสตร์               | -         | -    | -        | -    | -         | 4    | -   | 4    | 4   |
| สุขภาพ การแพทย์                        | -         | -    | -        | -    | -         | -    | -   | -    | -   |
| คหกรรม บริการ<br>การท่องเที่ยว         | -         | -    | -        | -    | -         | -    | -   | -    | -   |
| ศิลปกรรม จิตรกรรม<br>มณฑนศิลป์         | -         | -    | -        | -    | -         | -    | -   | -    | -   |
| นิติศาสตร์                             | 7         | 9    | 8        | 5    | -         | -    | 15  | 14   | 29  |
| รัฐศาสตร์                              | 199       | 76   | -        | -    | -         | -    | 199 | 76   | 275 |
| การศึกษา                               | 10        | 40   | 5        | 7    |           |      | 15  | 47   | 62  |
| พลศึกษา                                | -         | -    | -        | -    | -         | -    | -   | -    | -   |
| สาขาอื่น ๆ                             | 11        | 30   | 67       | 13   |           |      | 78  | 43   | 121 |
| ผลรวม                                  | 411       | 228  | 87       | 33   | 3         | 4    | 501 | 265  | 766 |

ที่มา : สำนักงานแรงงานจังหวัดนครศรีธรรมราช

หมายเหตุ: ประมาณการจากการสำรวจ Demand – Supply ภายใต้โครงการแผนพัฒนากำลังคนของประเทศไทยเพื่อเพิ่มขีดความสามารถในการแข่งขันของประเทศ



ตารางที่ 15 การตรวจแรงงานในจังหวัดนครศรีธรรมราช จำแนกตามขนาดสถานประกอบการ ไตรมาส 1 ปี 2562

| ขนาดสถานประกอบการ     | สถานประกอบการที่ผ่านการตรวจ (แห่ง) | ลูกจ้างที่ผ่านการตรวจ (คน) |       |      |       | ผลการตรวจ (แห่ง) |            | การดำเนินการของเจ้าหน้าที่ (แห่ง) |                  |                       |                 |                    |
|-----------------------|------------------------------------|----------------------------|-------|------|-------|------------------|------------|-----------------------------------|------------------|-----------------------|-----------------|--------------------|
|                       |                                    | ชาย                        | หญิง  | เด็ก | รวม   | ถูกต้อง          | ไม่ถูกต้อง | แนะนำ                             | ออกหนังสือเชิญพบ | ออกคำสั่งให้ดำเนินการ | เปรียบเทียบปรับ | ส่งเรื่องดำเนินคดี |
| 1 - 4 คน              | 16                                 | 14                         | 39    | 0    | 53    | 16               | 0          | 0                                 | 0                | 0                     | 0               | 0                  |
| 5 - 9 คน              | 57                                 | 144                        | 240   | 1    | 384   | 57               | 0          | 0                                 | 0                | 0                     | 0               | 0                  |
| 10 - 19 คน            | 70                                 | 462                        | 501   | 0    | 963   | 70               | 0          | 0                                 | 0                | 0                     | 0               | 0                  |
| 20 - 49 คน            | 40                                 | 653                        | 507   | 0    | 1,160 | 15               | 0          | 0                                 | 0                | 0                     | 0               | 0                  |
| 50 - 99 คน            | 10                                 | 348                        | 327   | 0    | 675   | 10               | 0          | 0                                 | 0                | 0                     | 0               | 0                  |
| 100 - 299 คน          | 10                                 | 1,018                      | 524   | 0    | 1,542 | 10               | 0          | 0                                 | 0                | 0                     | 0               | 0                  |
| 300 - 499 คน          | 0                                  | 0                          | 0     | 0    | 0     | 0                | 0          | 0                                 | 0                | 0                     | 0               | 0                  |
| 500 - 999 คน          | 0                                  | 0                          | 0     | 0    | 0     | 0                | 0          | 0                                 | 0                | 0                     | 0               | 0                  |
| 1,000 คน <sup>+</sup> | 0                                  | 0                          | 0     | 0    | 0     | 0                | 0          | 0                                 | 0                | 0                     | 0               | 0                  |
| รวม                   | 203                                | 2,639                      | 2,138 | 0    | 4,777 | 178              | 0          | 0                                 | 0                | 0                     | 0               | 0                  |

ที่มา : สำนักงานสวัสดิการและคุ้มครองแรงงานจังหวัดนครศรีธรรมราช



ตารางที่ 16 การตรวจความปลอดภัยในการทำงานในจังหวัดนครศรีธรรมราช จำแนกตามขนาดสถานประกอบการ ไตรมาส 1 ปี 2562

| ขนาดสถานประกอบการ     | สถานประกอบการที่ผ่านการตรวจ (แห่ง) | ลูกจ้างที่ผ่านการตรวจ |            |          |              | ผลการตรวจ (แห่ง) |                   | การดำเนินการของเจ้าหน้าที่ |           |          |           |                       |                    |
|-----------------------|------------------------------------|-----------------------|------------|----------|--------------|------------------|-------------------|----------------------------|-----------|----------|-----------|-----------------------|--------------------|
|                       |                                    | ชาย                   | หญิง       | เด็ก     | รวม          | ปฏิบัติถูกต้อง   | ปฏิบัติไม่ถูกต้อง | ออกคำสั่ง                  |           |          |           |                       |                    |
|                       |                                    |                       |            |          |              |                  |                   | แนะนำ                      | ส่งเอกสาร | พบ       | ปรับปรุง  | หยุดการใช้เครื่องจักร | ส่งเรื่องดำเนินคดี |
| 1 - 4 คน              | 6                                  | 6                     | 13         | 0        | 19           | 6                | 0                 | 0                          | 0         | 0        | 2         | 0                     | 0                  |
| 5 - 9 คน              | 19                                 | 45                    | 94         | 0        | 139          | 19               | 0                 | 0                          | 0         | 0        | 3         | 0                     | 0                  |
| 10 - 19 คน            | 20                                 | 107                   | 166        | 0        | 273          | 20               | 0                 | 0                          | 0         | 0        | 2         | 0                     | 0                  |
| 20 - 49 คน            | 15                                 | 297                   | 160        | 0        | 457          | 15               | 0                 | 0                          | 0         | 0        | 4         | 0                     | 0                  |
| 50 - 99 คน            | 3                                  | 103                   | 91         | 0        | 194          | 3                | 0                 | 0                          | 0         | 0        | 2         | 0                     | 0                  |
| 100 - 299 คน          | 0                                  | 0                     | 0          | 0        | 0            | 0                | 0                 | 0                          | 0         | 0        | 0         | 0                     | 0                  |
| 300 - 499 คน          | 0                                  | 0                     | 0          | 0        | 0            | 0                | 0                 | 0                          | 0         | 0        | 0         | 0                     | 0                  |
| 500 - 999 คน          | 0                                  | 0                     | 0          | 0        | 0            | 0                | 0                 | 0                          | 0         | 0        | 0         | 0                     | 0                  |
| 1,000 คน <sup>+</sup> | 0                                  | 0                     | 0          | 0        | 0            | 0                | 0                 | 0                          | 0         | 0        | 0         | 0                     | 0                  |
| <b>รวม</b>            | <b>63</b>                          | <b>558</b>            | <b>524</b> | <b>0</b> | <b>1,082</b> | <b>63</b>        | <b>0</b>          | <b>0</b>                   | <b>0</b>  | <b>0</b> | <b>13</b> | <b>0</b>              | <b>0</b>           |

ที่มา : สำนักงานสวัสดิการและคุ้มครองแรงงานจังหวัดนครศรีธรรมราช



ตารางที่ 17 การตรวจความปลอดภัยในการทำงานจังหวัดนครศรีธรรมราช จำแนกตามอุตสาหกรรม ไตรมาสที่ 1 ปี 2562

| ประเภทอุตสาหกรรม   | สปก.<br>ที่ผ่านการ<br>ตรวจ(แห่ง) | ลูกจ้าง<br>ที่ผ่านการ<br>ตรวจ(คน) | ผลการตรวจ (แห่ง)   |                       | การดำเนินการของเจ้าหน้าที่ (แห่ง) |           |          |           |                           | ส่งเรื่องดำเนินคดี |
|--|----------------------------------|-----------------------------------|--------------------|-----------------------|-----------------------------------|-----------|----------|-----------|---------------------------|--------------------|
|  |                                  |                                   | ปฏิบัติ<br>ถูกต้อง | ปฏิบัติไม่<br>ถูกต้อง | ออกคำสั่ง                         |           |          |           |                           |                    |
|  |                                  |                                   |                    |                       | แนะนำ                             | ส่งเอกสาร | พบ       | ปรับปรุง  | หยุดการใช้<br>เครื่องจักร |                    |
| 1. เกษตรกรรม การล่าสัตว์และการป่าไม้   | 0                                | 0                                 | 0                  | 0                     | 0                                 | 0         | 0        | 0         | 0                         | 0                  |
| 2. การประมง  | 1                                | 94                                | 1                  | 0                     | 0                                 | 0         | 0        | 0         | 0                         | 0                  |
| 3. การทำเหมืองแร่และเหมืองหิน  | 0                                | 0                                 | 0                  | 0                     | 0                                 | 0         | 0        | 0         | 0                         | 0                  |
| 4. การผลิต   | 6                                | 89                                | 6                  | 0                     | 0                                 | 0         | 0        | 1         | 0                         | 0                  |
| 5. การไฟฟ้า ก๊าซ และการประปา   | 1                                | 32                                | 1                  | 0                     | 0                                 | 0         | 0        | 0         | 0                         | 0                  |
| 6. การก่อสร้าง   | 5                                | 93                                | 5                  | 0                     | 0                                 | 0         | 0        | 4         | 0                         | 0                  |
| 7. การขายส่ง การขายปลีก การซ่อมแซม<br>ยานยนต์ รถจักรยานยนต์ของใช้ส่วนบุคคล<br>และของใช้ในครัวเรือน | 22                               | 385                               | 22                 | 0                     | 0                                 | 0         | 0        | 4         | 0                         | 0                  |
| 8. โรงแรม และภัตตาคาร  | 5                                | 109                               | 5                  | 0                     | 0                                 | 0         | 0        | 2         | 0                         | 0                  |
| 9. การขนส่ง สถานที่เก็บสินค้า และการ<br>คมนาคม   | 6                                | 80                                | 6                  | 0                     | 0                                 | 0         | 0        | 2         | 0                         | 0                  |
| 10. การเป็นสื่อกลางทางการเงิน  | 14                               | 152                               | 14                 | 0                     | 0                                 | 0         | 0        | 0         | 0                         | 0                  |
| 11. กิจการด้านอสังหาริมทรัพย์ การให้เช่า<br>และกิจกรรมทางธุรกิจ                                    | 3                                | 48                                | 3                  | 0                     | 0                                 | 0         | 0        | 1         | 0                         | 0                  |
| 12. การบริหารราชการ และการป้องกัน<br>ประเทศรวมทั้งการประกันสังคมภาคบังคับ                          | 0                                | 0                                 | 0                  | 0                     | 0                                 | 0         | 0        | 0         | 0                         | 0                  |
| 13. การศึกษา   | 0                                | 0                                 | 0                  | 0                     | 0                                 | 0         | 0        | 0         | 0                         | 0                  |
| 14. งานด้านสุขภาพ และงานสังคม<br>สงเคราะห์   | 0                                | 0                                 | 0                  | 0                     | 0                                 | 0         | 0        | 0         | 0                         | 0                  |
| 15. กิจกรรมด้านบริการชุมชน สังคมและ<br>การบริการส่วนบุคคลอื่น ๆ                                    | 0                                | 0                                 | 0                  | 0                     | 0                                 | 0         | 0        | 0         | 0                         | 0                  |
| 16. ลูกจ้างในครัวเรือนส่วนบุคคล  | 0                                | 0                                 | 0                  | 0                     | 0                                 | 0         | 0        | 0         | 0                         | 0                  |
| 17. องค์การระหว่างประเทศ และองค์การ<br>ต่างประเทศอื่น ๆ และสมาชิก                                  | 0                                | 0                                 | 0                  | 0                     | 0                                 | 0         | 0        | 0         | 0                         | 0                  |
| 18.ไม่ทราบ   | 0                                | 0                                 | 0                  | 0                     | 0                                 | 0         | 0        | 0         | 0                         | 0                  |
| <b>รวม</b>   | <b>63</b>                        | <b>1,082</b>                      | <b>63</b>          | <b>0</b>              | <b>0</b>                          | <b>0</b>  | <b>0</b> | <b>13</b> | <b>0</b>                  | <b>0</b>           |

ที่มา : สำนักงานสวัสดิการและคุ้มครองแรงงานจังหวัดนครศรีธรรมราช



ตารางที่ 18 การฝึกเตรียมเข้าทำงาน การฝึกยกระดับฝีมือแรงงาน และการทดสอบมาตรฐานฝีมือแรงงาน  
ในจังหวัดนครศรีธรรมราช จำแนกตามกลุ่มอาชีพ ไตรมาส 1 ปี 2562

| กลุ่มอาชีพ   | การฝึกเตรียม<br>เข้าทำงาน |            |                   |          | การยกระดับ<br>ฝีมือแรงงาน |               |                   |               | การทดสอบมาตรฐาน<br>ฝีมือแรงงานแห่งชาติ |               |                         |               | การฝึก<br>อาชีพเสริม |               |                   |               |
|--|---------------------------|------------|-------------------|----------|---------------------------|---------------|-------------------|---------------|--|---------------|-------------------------|---------------|----------------------|---------------|-------------------|---------------|
|  | ผู้เข้ารับ<br>การฝึก      | ร้อยละ     | ผู้ผ่าน<br>การฝึก | ร้อยละ   | ผู้เข้ารับ<br>การฝึก      | ร้อยละ        | ผู้ผ่าน<br>การฝึก | ร้อยละ        | ผู้เข้ารับ<br>การ<br>ทดสอบ             | ร้อยละ        | ผู้ผ่าน<br>การ<br>ทดสอบ | ร้อยละ        | ผู้เข้ารับ<br>การฝึก | ร้อยละ        | ผู้ผ่าน<br>การฝึก | ร้อยละ        |
| 1.อุตสาหกรรมโลจิสติกส์   | -                         | -          | -                 | -        | 28                        | 17.07         | 25                | 17.99         | -                                      | -             | -                       | -             | -                    | -             | -                 | -             |
| 2.อุตสาหกรรมยานยนต์สมัยใหม่  | -                         | -          | -                 | -        | 20                        | 12.20         | 20                | 14.39         | -                                      | -             | -                       | -             | -                    | -             | -                 | -             |
| 3.อุตสาหกรรมแปรรูปอาหาร  | -                         | -          | -                 | -        | 51                        | 31.10         | 51                | 36.69         | -                                      | -             | -                       | -             | -                    | -             | -                 | -             |
| 4.อุตสาหกรรมเกษตรและ<br>เทคโนโลยีชีวภาพ  | -                         | -          | -                 | -        | 22                        | 13.41         | -                 | -             | -                                      | -             | -                       | -             | -                    | -             | -                 | -             |
| 5.โครงการพัฒนาฝีมือแรงงานเพื่อ<br>รองรับการเปลี่ยนแปลงเทคโนโลยี<br>ของภาคอุตสาหกรรมและบริการ<br>Thailand 4.0 | 23                        | 100        | -                 | -        | 43                        | 26.22         | 43                | 30.94         | -                                      | -             | -                       | -             | -                    | -             | -                 | -             |
| 5. โครงการ ฝึกอบรมแรงงาน<br>กลุ่มเป้าหมายเฉพาะให้มีทักษะใน<br>การประกอบอาชีพ                                 | -                         | -          | -                 | -        | -                         | -             | -                 | -             | -                                      | -             | -                       | -             | 112                  | 100           | 112               | 100           |
| 6. ช่างไฟฟ้าภายในอาคาร<br>ระดับ 1  | -                         | -          | -                 | -        | -                         | -             | -                 | -             | 79                                     | 65.29         | 24                      | 64.86         | -                    | -             | -                 | -             |
| 7. พนักงานการใช้คอมพิวเตอร์<br>(ประมวลคำ) ระดับ 1  | -                         | -          | -                 | -        | -                         | -             | -                 | -             | 14                                     | 11.57         | -                       | -             | -                    | -             | -                 | -             |
| 8. ช่างอิเล็กทรอนิกส์ ระดับ 1  | -                         | -          | -                 | -        | -                         | -             | -                 | -             | 11                                     | 9.09          | 1                       | 2.70          | -                    | -             | -                 | -             |
| 9. ช่างบำรุงรักษารถยนต์ ระดับ 1  | -                         | -          | -                 | -        | -                         | -             | -                 | -             | 17                                     | 14.05         | 12                      | 32.43         | -                    | -             | -                 | -             |
| <b>รวม</b>   | <b>23</b>                 | <b>100</b> | <b>-</b>          | <b>-</b> | <b>164</b>                | <b>100.00</b> | <b>139</b>        | <b>100.00</b> | <b>121</b>                             | <b>100.00</b> | <b>37</b>               | <b>100.00</b> | <b>112</b>           | <b>100.00</b> | <b>112.00</b>     | <b>100.00</b> |



ตารางที่ 19 จำนวนสถานประกอบการและลูกจ้างที่ขึ้นทะเบียนประกันสังคมจังหวัดนครศรีธรรมราช  
จำแนกตามประเภทอุตสาหกรรมไตรมาส 1 ปี 2562

| ประเภทอุตสาหกรรม  | จำนวน        |               |
|---|--------------|---------------|
|   | สปก.(แห่ง)   | ผปต.(คน)      |
| 1. การทำเหมืองแร่และเหมืองหิน   | 19           | 578           |
| 2. การผลิต  | 395          | 11,178        |
| 3. การไฟฟ้า ก๊าซและการประปา   | 40           | 311           |
| 4. การก่อสร้าง  | 156          | 1,988         |
| 5. การขายส่ง การขายปลีก การซ่อมแซมยานยนต์ รถจักรยานยนต์<br>ของใช้ส่วนบุคคล และของใช้ในครัวเรือน | 1,256        | 11,180        |
| 6. โรงแรมและภัตตาคาร  | 227          | 1,615         |
| 7. การขนส่ง สถานที่เก็บสินค้าและการคมนาคม   | 81           | 776           |
| 8. การเป็นสื่อกลางทางการเงิน  | 57           | 275           |
| 9. กิจกรรมด้านอสังหาริมทรัพย์การให้เช่าและกิจกรรมทางธุรกิจ                                      | 58           | 321           |
| 10. การบริหารราชการ และการป้องกันประเทศ รวมทั้งการประกันสังคมภาคบังคับ                          | 157          | 3,755         |
| 11. การศึกษา  | 55           | 690           |
| 12. งานด้านสุขภาพและงานสังคมสงเคราะห์   | 71           | 1,066         |
| 13. กิจกรรมด้านบริการชุมชนสังคมและการบริการส่วนบุคคลอื่น ๆ                                      | 34           | 1,355         |
| 14. ลูกจ้างในครัวเรือนส่วนบุคคล   | -            | -             |
| 15. องค์การระหว่างประเทศและองค์การต่างประเทศอื่น ๆ และสมาชิก                                    | -            | -             |
| 16. ไม่ทราบ   | 138          | 3,477         |
| <b>รวม</b>  | <b>2,744</b> | <b>38,565</b> |

ที่มา : สำนักงานประกันสังคมจังหวัดนครศรีธรรมราช



ตารางที่ 20 การจดทะเบียนของนิติบุคคลตั้งใหม่ตามหมวดธุรกิจจังหวัดนครศรีธรรมราช ไตรมาส 1 ปี 2562

| อุตสาหกรรม   | บริษัทจำกัด |         | ห้างหุ้นส่วนจำกัด |         | บริษัทมหาชนจำกัด |         | รวม |         |
|--|-------------|---------|-------------------|---------|------------------|---------|-----|---------|
|  | ราย         | ล้านบาท | ราย               | ล้านบาท | ราย              | ล้านบาท | ราย | ล้านบาท |
| เกษตรกรรม การล่าสัตว์ และการป่าไม้                               |             |         |                   |         |                  |         |     |         |
| การประมง   |             |         |                   |         |                  |         |     |         |
| การทำเหมืองแร่และเหมืองหิน                                       |             |         |                   |         |                  |         |     |         |
| การผลิต  |             |         |                   |         |                  |         |     |         |
| การไฟฟ้า แก๊ส และการประปา  |             |         |                   |         |                  |         |     |         |
| การก่อสร้าง  | 5           | 5.0     | 16                | 23.40   |                  |         | 21  | 28.40   |
| การขายส่ง การขายปลีกฯ  | 11          | 16.60   | 14                | 17.35   |                  |         | 25  | 33.95   |
| โรงแรมและภัตตาคาร  |             |         |                   |         |                  |         |     |         |
| การขนส่ง สถานที่เก็บสินค้าและการคมนาคม                           | 1           | 2.0     | 1                 | 1.0     |                  |         | 2   | 3.00    |
| ตัวกลางทางการเงิน  |             |         |                   |         |                  |         |     |         |
| บริการด้านอสังหาริมทรัพย์ฯ                                       | 14          | 58.05   | 13                | 17.10   |                  |         | 27  | 75.15   |
| การบริหารราชการและการป้องกันประเทศรวมทั้งการประกันสังคมภาคบังคับ |             |         |                   |         |                  |         |     |         |
| การศึกษา   | 1           | 5.0     |                   |         |                  |         | 1   | 5.0     |
| การบริการด้านสุขภาพฯ   |             |         |                   |         |                  |         |     |         |
| การให้บริการชุมชน สังคมและบริการส่วนบุคคลอื่น ๆ                  |             |         |                   |         |                  |         |     |         |
| ลูกจ้างในครัวเรือนส่วนบุคคล                                      |             |         |                   |         |                  |         |     |         |
| องค์กรระหว่างประเทศและองค์กรต่างประเทศอื่นๆและสมาชิก             |             |         |                   |         |                  |         |     |         |
| ไม่ทราบ  |             |         |                   |         |                  |         |     |         |
| รวม  | 32          | 86.65   | 44                | 58.85   |                  |         | 76  | 145.5   |

ที่มา : สำนักงานพัฒนาธุรกิจการค้าจังหวัดนครศรีธรรมราช





ตารางที่ 21 ตัวชี้วัดภาวะแรงงานจังหวัดนครศรีธรรมราช

|   | 3/2560 | 4/2560 | 1/2561 | 2/2561 | 3/2561 | 4/2561 | 1/2562 |
|---|--------|--------|--------|--------|--------|--------|--------|
| อัตราการมีส่วนร่วมในกำลังแรงงานของจังหวัด                           | 71.48  | 69.60  | 69.78  | 70.88  | 71.07  | 68.36  | 70.72  |
| อัตราการจ้างงานในภาคเกษตรของจังหวัด                                 | 46.66  | 44.51  | 43.72  | 42.32  | 44.88  | 40.70  | 39.37  |
| อัตราการจ้างงานนอกภาคเกษตรของจังหวัด                                | 53.34  | 55.49  | 56.28  | 57.68  | 55.12  | 59.30  | 60.63  |
| อัตราการว่างงานในจังหวัด  | 1.45   | 1.81   | 1.15   | 0.87   | 0.54   | 0.97   | 1.31   |
| อัตราการบรรจุนานต่อผู้สมัครงานจังหวัด                               | 85.49  | 564.07 | 193.49 | 235.39 | 298.65 | 342.59 | 303.79 |
| อัตราการบรรจุนานต่อตำแหน่งงานว่างจังหวัด                            | 24.89  | 86.14  | 84.97  | 95.24  | 95.42  | 96.48  | 90.52  |
| อัตราการไม่ปฏิบัติตามกฎหมายคุ้มครองแรงงานของสถานประกอบกิจการ        | 0.00   | 5.33   | 12.72  | 12.72  | 0.00   | 6.80   | 12.32  |
| อัตราการไม่ปฏิบัติตามกฎหมายความปลอดภัยของสถานประกอบกิจการ           | 0.00   | 17.5   | 12.12  | 12.12  | 1.16   | 19.64  | 0.00   |
| อัตราการเกิดข้อพิพาทแรงงานต่อสถานประกอบกิจการ 100,000 แห่งในจังหวัด | -      | -      | -      | -      | -      | -      | -      |
| อัตราการเกิดข้อขัดแย้งต่อสถานประกอบกิจการ 100,000 แห่งในจังหวัด     | -      | -      | -      | -      | -      | -      | -      |
| ร้อยละของสถานประกอบกิจการที่เข้าสู่ระประกันสังคมในจังหวัด           | 64.07  | 71.73  | 64.77  | 67.77  | 73.06  | 72.25  | 64.55  |

