

ฉบับที่ 5/2564

### รายงานภาวะเศรษฐกิจการคลังจังหวัดสระแก้ว ประจำเดือนพฤษภาคม 2564

“เครื่องชี้เศรษฐกิจจังหวัดเดือนพฤษภาคม 2564 บ่งชี้เศรษฐกิจจังหวัดสระแก้ว มีสัญญาณหดตัว โดยพิจารณาจากด้านอุปทาน (การผลิต) หดตัวจากภาคบริการ และภาคอุตสาหกรรม ในขณะที่ภาคเกษตรกรรมขยายตัว สำหรับด้านอุปสงค์ (การใช้จ่าย) ขยายตัวจากด้านการค้าขายแดน ด้านการบริโภคภาคเอกชน ด้านการใช้จ่ายภาครัฐ และด้านการลงทุนภาคเอกชน ส่วนเครื่องชี้เสถียรภาพทางเศรษฐกิจ อัตราเงินเฟ้อและการจ้างงานของจังหวัดอยู่ในเกณฑ์ดี”

**เศรษฐกิจด้านอุปทาน (การผลิต)** พบว่า มีสัญญาณหดตัวเมื่อเทียบกับเดือนเดียวกันของปีก่อน หดตัวอย่างต่อเนื่องจากเดือนก่อนที่หดตัว จากดัชนีผลผลิตภาคการบริการหดตัว ร้อยละ -43.4 เมื่อเทียบกับเดือนเดียวกันของปีก่อน หดตัวอย่างต่อเนื่องจากเดือนก่อนที่หดตัว ร้อยละ -5.7 พิจารณาจากมูลค่าการขายส่ง การขายปลีก มูลค่าการขนส่งและสถานที่เก็บสินค้า รวมทั้งจำนวนนักท่องเที่ยวที่ลดลง และดัชนีผลผลิตภาคอุตสาหกรรมหดตัว ร้อยละ -1.7 เมื่อเทียบกับเดือนเดียวกันของปีก่อน พลิกกลับมาหดตัวจากเดือนก่อนที่ขยายตัว ร้อยละ 0.5 พิจารณาจากปริมาณการใช้ไฟฟ้าภาคอุตสาหกรรมที่ลดลง เป็นผลมาจากสถานการณ์การแพร่ระบาดของเชื้อไวรัสโควิด-19 ระลอกใหม่ และภาวะเศรษฐกิจที่ยังไม่ฟื้นตัวดี ในขณะที่ดัชนีผลผลิตภาคเกษตรกรรมขยายตัว ร้อยละ 17.3 เมื่อเทียบกับเดือนเดียวกันของปีก่อน ขยายตัวอย่างต่อเนื่องจากเดือนก่อนที่ขยายตัว ร้อยละ 3.8 จากปริมาณโคเนื้อที่เพิ่มขึ้น

| เครื่องชี้เศรษฐกิจด้านอุปทาน<br>(Supply Side) (สัดส่วนต่อ GDP) | ปี 2563 | ปี 2564 |       |       |       |       |
|--|---------|---------|-------|-------|-------|-------|
|  |         | Q1      | มี.ค. | เม.ย. | พ.ค.  | YTD   |
| ดัชนีผลผลิตภาคเกษตรกรรม (% yoy)<br>โครงสร้างสัดส่วน 0.29%      | -4.8    | 5.1     | -12.4 | 3.8   | 17.3  | 5.2   |
| ดัชนีผลผลิตภาคอุตสาหกรรม (% yoy)<br>โครงสร้างสัดส่วน 0.18%     | -2.4    | -2.0    | 2.2   | 0.5   | -1.7  | -1.4  |
| ดัชนีผลผลิตภาคการบริการ (% yoy)<br>โครงสร้างสัดส่วน 0.53%      | -16.9   | -36.2   | -6.5  | -5.7  | -43.4 | -32.6 |

**เศรษฐกิจด้านอุปสงค์ (การใช้จ่าย)** พบว่า มีสัญญาณขยายตัวเมื่อเทียบกับเดือนเดียวกันของปีก่อน ขยายตัวอย่างต่อเนื่องจากเดือนก่อนที่ขยายตัว จากดัชนีด้านการค้าขายแดนขยายตัว ร้อยละ 58.9 เมื่อเทียบกับเดือนเดียวกันของปีก่อน ขยายตัวอย่างต่อเนื่องจากเดือนก่อนที่ขยายตัว ร้อยละ 9.9 จากมูลค่าการนำเข้าและส่งออกผ่านด่านศุลกากรที่เพิ่มขึ้น ดัชนีด้านการบริโภคภาคเอกชนขยายตัว ร้อยละ 53.9 เมื่อเทียบกับเดือนเดียวกันของปีก่อน ชะลอตัวจากเดือนก่อนที่ขยายตัว ร้อยละ 125.2 เป็นผลจากการจัดเก็บภาษีมูลค่าเพิ่ม และจำนวนรถยนต์นั่งส่วนบุคคลและรถจักรยานยนต์จดทะเบียนใหม่เพิ่มขึ้น ดัชนีด้านการใช้จ่ายภาครัฐขยายตัว ร้อยละ 51.5 เมื่อเทียบกับเดือนเดียวกันของปีก่อน ชะลอตัวจากเดือนก่อนที่ขยายตัว ร้อยละ 101.5 ตามการเบิกจ่ายงบประมาณรายจ่ายลงทุนและรายจ่ายประจำที่เพิ่มขึ้น และดัชนีด้านการลงทุนภาคเอกชนขยายตัว ร้อยละ 7.2 เมื่อเทียบกับเดือนเดียวกันของปีก่อน ชะลอตัวจากเดือนก่อนที่ขยายตัว ร้อยละ 7.9 พิจารณาจากสินเชื่อเพื่อการลงทุนรวมทั้งชะลอตัวตามภาวะการลงทุนในจังหวัดที่ยังไม่ฟื้นตัวดี

| เครื่องชี้เศรษฐกิจด้านการใช้จ่าย<br>(Demand Side) | ปี 2563 | ปี 2564 |       |       |      |      |
|---|---------|---------|-------|-------|------|------|
|   |         | Q1      | มี.ค. | เม.ย. | พ.ค. | YTD  |
| ดัชนีการบริโภคภาคเอกชน (% yoy)                    | -9.3    | 24.0    | 72.1  | 125.2 | 53.9 | 46.5 |
| ดัชนีการลงทุนภาคเอกชน (% yoy)                     | 6.1     | 7.9     | 8.7   | 7.9   | 7.2  | 7.8  |
| ดัชนีการใช้จ่ายภาครัฐ (% yoy)                     | 17.7    | 39.9    | 9.7   | 101.5 | 51.5 | 55.6 |
| ดัชนีการค้าขายแดน (% yoy)                         | -12.5   | -4.1    | -0.5  | 9.9   | 58.9 | 6.2  |

**ด้านรายได้เกษตรกรในจังหวัด** พบว่ารายได้เกษตรกรขยายตัวร้อยละ 31.1 เมื่อเทียบกับเดือนเดียวกันของปีก่อน ขยายตัวอย่างต่อเนื่องจากเดือนก่อนที่ขยายตัวร้อยละ 17.0 ตามดัชนีผลผลิตภาคเกษตรกรรมและราคาสินค้าเกษตรที่เพิ่มขึ้น

**ด้านการเงิน** พบว่า สภาพคล่องในระบบสถาบันการเงินมีการขยายตัวของปริมาณเงินฝากรวมสูงกว่าปริมาณสินเชื่อรวม โดยเงินฝากรวมขยายตัวร้อยละ 17.1 เมื่อเทียบกับเดือนเดียวกันของปีก่อน ปรับลดลงจากเดือนก่อนที่ขยายตัวร้อยละ 18.4 และสินเชื่อรวมขยายตัวร้อยละ 5.5 เมื่อเทียบกับเดือนเดียวกันของปีก่อน ปรับลดลงจากเดือนก่อนที่ขยายตัวร้อยละ 5.9

| เครื่องชี้เศรษฐกิจด้านรายได้เกษตรกร และด้านการเงิน | ปี 2563 | ปี 2564 |       |       |      |      |
|--|---------|---------|-------|-------|------|------|
|  |         | Q1      | มี.ค. | เม.ย. | พ.ค. | YTD  |
| ดัชนีรายได้เกษตรกร (% yoy)                         | 2.0     | 20.3    | 1.7   | 17.0  | 31.1 | 20.4 |
| ปริมาณเงินฝากรวม (% yoy)                           | 0.9     | 17.5    | 17.5  | 18.4  | 17.1 | 17.1 |
| ปริมาณสินเชื่อรวม (% yoy)                          | 5.2     | 7.0     | 7.0   | 5.9   | 5.5  | 5.5  |

**เสถียรภาพทางเศรษฐกิจ** พบว่า อัตราเงินเฟ้อทั่วไปของจังหวัดในเดือนพฤษภาคม 2564 อยู่ที่ร้อยละ 0.4 เมื่อเทียบกับเดือนเดียวกันของปีก่อน ปรับตัวดีขึ้นจากเดือนก่อนที่หดตัวร้อยละ -0.4 จากการเพิ่มขึ้นของดัชนีราคาหมวดอื่นๆ ไม่ใช่อาหารและเครื่องดื่ม ได้แก่ หมวดเคสสถาน (ค่ากระแสไฟฟ้า) และหมวดการตรวจรักษาและบริการส่วนบุคคล (ค่าของใช้ส่วนบุคคล) สำหรับการจ้างงานในเดือนพฤษภาคม 2564 ขยายตัวร้อยละ 8.6 เมื่อเทียบกับเดือนเดียวกันของปีก่อน ปรับเพิ่มขึ้นจากเดือนก่อนที่ขยายตัวร้อยละ 1.0

| เครื่องชี้เสถียรภาพเศรษฐกิจ            | ปี 2563 | ปี 2564 |       |       |      |      |
|--|---------|---------|-------|-------|------|------|
|  |         | Q1      | มี.ค. | เม.ย. | พ.ค. | YTD  |
| อัตราเงินเฟ้อ (Inflation Rate) (% yoy) | -0.5    | -2.5    | -3.0  | -0.4  | 0.4  | -2.0 |
| การจ้างงาน (Employment) (% yoy)        | 6.2     | 1.0     | -1.0  | 1.0   | 8.6  | 2.6  |

**ด้านการคลัง** ในเดือนพฤษภาคม 2564 พบว่า ผลการเบิกจ่ายงบประมาณรวมในเดือนพฤษภาคม 2564 มีจำนวน 424.0 ล้านบาท เพิ่มขึ้นร้อยละ 50.9 เมื่อเทียบกับเดือนเดียวกันของปีก่อน เนื่องจากผลการเบิกจ่ายรายจ่ายลงทุน จำนวน 216.0 ล้านบาท เพิ่มขึ้นร้อยละ 57.1 เป็นผลมาจากการเบิกจ่ายงบประมาณรายจ่ายลงทุนของกรมทางหลวงชนบท กรมทางหลวง และสำนักงานสาธารณสุขจังหวัด สำหรับผลการเบิกจ่ายงบประมาณรายจ่ายประจำ จำนวน 207.9 ล้านบาท เพิ่มขึ้นร้อยละ 45.0 เป็นผลมาจากการเบิกจ่ายรายจ่ายประจำขององค์การบริหารส่วนจังหวัดสระแก้ว และกองทัพบกที่เป็นหน่วยเบิกจ่ายผ่านระบบ GFMS สำหรับผลการจัดเก็บรายได้ในเดือนพฤษภาคม 2564 มีจำนวนทั้งสิ้น 230.6 ล้านบาท เพิ่มขึ้นร้อยละ 94.5 เป็นผลมาจากด้านศุลกากรอรัญประเทศ สรรพากรพื้นที่สระแก้ว และส่วนราชการอื่นจัดเก็บรายได้เพิ่มขึ้น ร้อยละ 248.8, 106.0 และ 21.3 ตามลำดับ สำหรับรายได้ในการนำส่งคลังในเดือนพฤษภาคม 2564 มีจำนวนทั้งสิ้น 90.4 ล้านบาท ขณะที่รายจ่ายเงินงบประมาณรวมอยู่ที่ 424.0 ล้านบาท ส่งผลทำให้ขาดดุลงบประมาณเป็นเงิน 333.5 ล้านบาท สะท้อนบทบาทการคลังในการสนับสนุนเศรษฐกิจในประเทศของจังหวัดสระแก้ว

| เครื่องชี้ภาคการคลัง                    | หน่วย   | ปีงบประมาณ(FY) | ปีงบประมาณ (FY) พ.ศ. 2564 |         |        |        |         |         |        |          |
|---|---------|----------------|---------------------------|---------|--------|--------|---------|---------|--------|----------|
|   |         |                | พ.ศ. 2563                 | Q1/FY64 | ม.ค.   | ก.พ.   | มี.ค.   | Q2/FY64 | เม.ย.  | พ.ค.     |
| รายได้จัดเก็บ (ล้านบาท)                 | ล้านบาท | 2,085.2        | 551.7                     | 194.0   | 146.0  | 249.6  | 589.6   | 192.9   | 230.6  | 1,564.9  |
| (%yoy)                                  | %yoy    | 50.9           | 39.1                      | 23.2    | -5.6   | 42.5   | 60.2    | 51.5    | 94.5   | 245.2    |
| ความแตกต่างเทียบกับประมาณการ* (ล้านบาท) | ล้านบาท | 1,784.8        | 11.0                      | -2.6    | -31.5  | -28.0  | 48.2    | 48.2    | 73.7   | 6,652.6  |
| ร้อยละความแตกต่างเทียบกับประมาณการ* (%) | %yoy    | 594.3          | 7.3                       | 250.7   | 233.7  | 211.8  | 203.8   | 196.5   | 196.5  | 196.5    |
| รายได้นำส่งคลัง (ล้านบาท)               | ล้านบาท | 1,143.3        | 302.3                     | 121.3   | 112.9  | 166.9  | 401.0   | 86.1    | 90.4   | 879.9    |
| (%yoy)                                  | %yoy    | 64.0           | 31.3                      | -35.5   | 23.5   | 70.6   | 58.5    | 6.7     | 76.5   | 173.1    |
| รายจ่ายเงินงบประมาณรวม (ล้านบาท)        | ล้านบาท | 4,579.0        | 1,019.9                   | 355.6   | 312.0  | 579.4  | 1,246.9 | 644.4   | 424.0  | 3,335.2  |
| (%yoy)                                  | %yoy    | 79.6           | 60.9                      | 54.4    | 35.5   | 3.2    | 93.1    | 90.5    | 50.9   | 295.5    |
| ดุลเงินงบประมาณ (ล้านบาท)               | ล้านบาท | -3,435.8       | -717.6                    | -234.3  | -199.1 | -412.5 | -845.9  | -558.4  | -333.5 | -2,455.4 |

\* ประมาณการรายได้ของสำนักงานสรรพากรพื้นที่สระแก้ว สำนักงานสรรพสามิตพื้นที่สระแก้ว ด้านศุลกากรอรัญประเทศ และสำนักงานธนารักษ์พื้นที่สระแก้ว

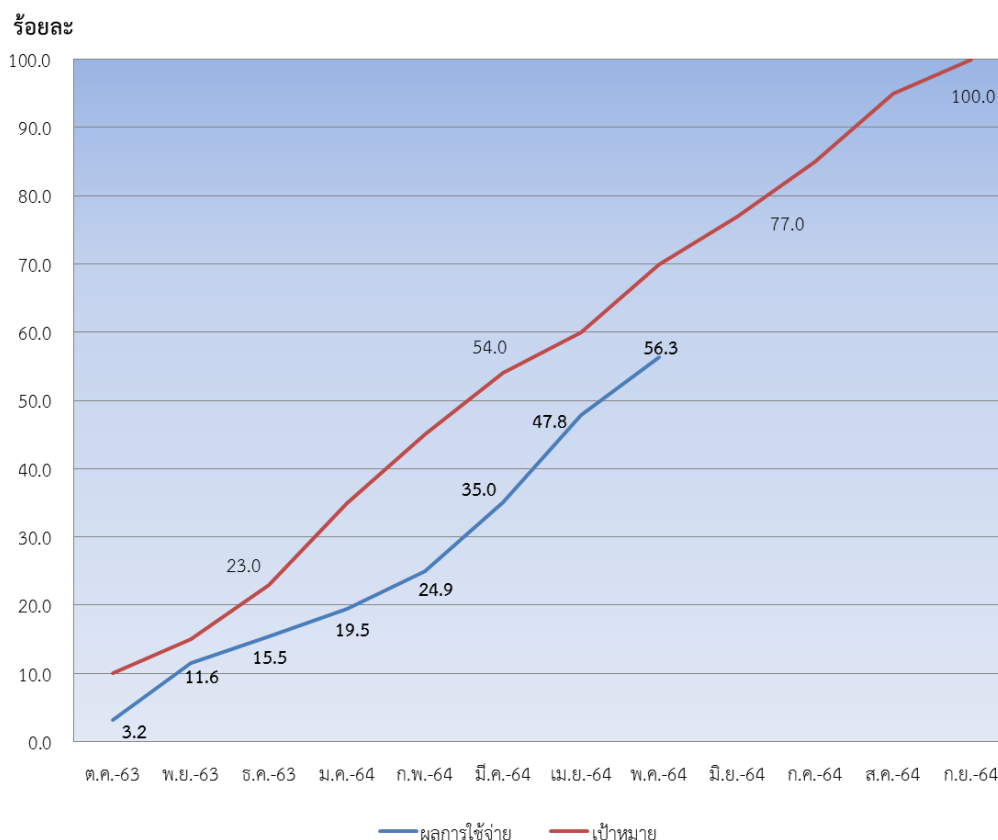
ผลการใช้จ่ายงบประมาณ ประจำปีงบประมาณ พ.ศ. 2564  
 สะสมตั้งแต่ต้นปีงบประมาณจนถึงเดือนพฤษภาคม 2564

หน่วย : ล้านบาท

| รายการ                            | งบประมาณที่ได้รับจัดสรร | ผลการใช้จ่ายจริง | ร้อยละการใช้จ่าย | เป้าหมายการใช้จ่าย (ร้อยละ) |
|-----------------------------------|-------------------------|------------------|------------------|-----------------------------|
| 1. ใช้จ่ายจริงปีงบประมาณปัจจุบัน1 | 4,831.7                 | 2,720.0          | 56.3             |                             |
| 1.1 ใช้จ่ายประจำ                  | 1,969.8                 | 1,710.3          | 86.8             |                             |
| 1.2 ใช้จ่ายลงทุน                  | 2,861.9                 | 1,009.7          | 35.3             |                             |
| 2. ใช้จ่ายงบประมาณเหลือมีปี       | 778.1                   | 615.2            | 79.1             |                             |
| 2.1 ปีงบประมาณ พ.ศ. 2563          | 778.1                   | 615.2            | 79.1             |                             |
| 2.2 ก่อนปีงบประมาณ พ.ศ. 2563      | -                       | -                | -                |                             |
| 3. รวมการเบิกจ่าย (1+2)           | 5,609.8                 | 3,335.2          | 59.4             |                             |

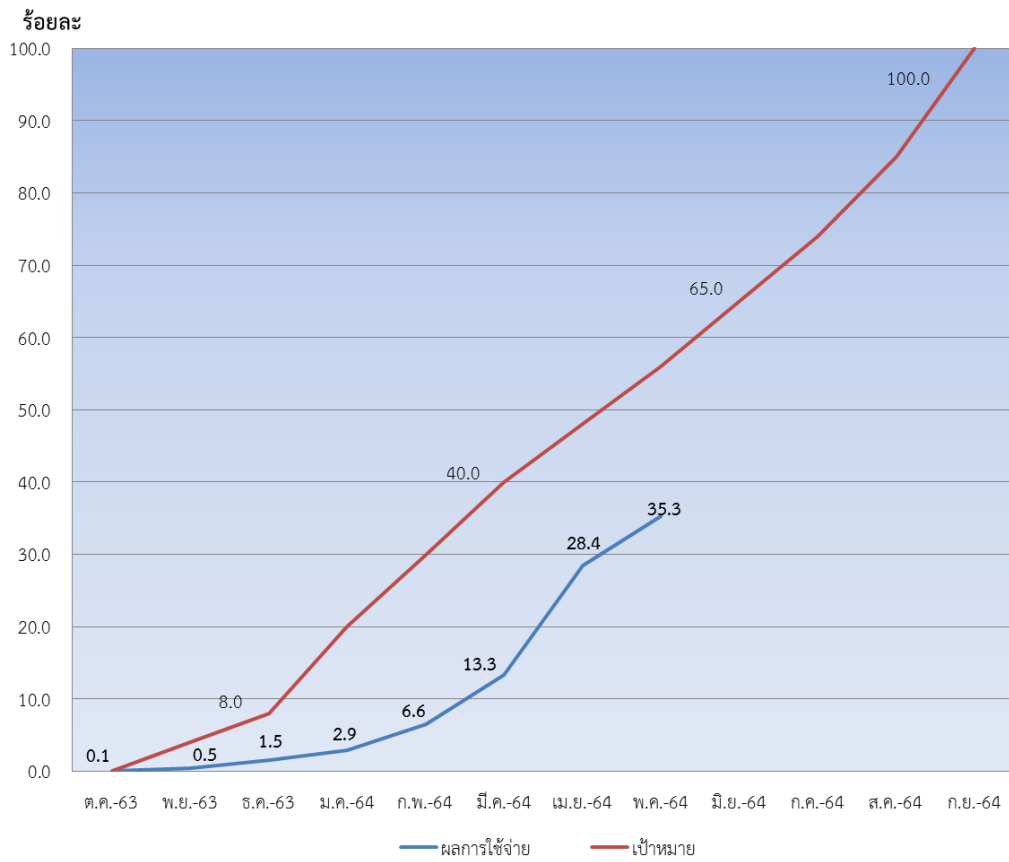
ที่มา : รายงาน MIS จากระบบบริหารการเงินการคลังภาครัฐแบบอิเล็กทรอนิกส์ (GFMIS)

กราฟผลการใช้จ่ายงบประมาณภาพรวม ประจำปีงบประมาณ พ.ศ. 2564  
 เทียบกับเป้าหมายการใช้จ่าย  
 สะสมตั้งแต่ต้นปีงบประมาณจนถึงเดือนพฤษภาคม 2564



ที่มา : รายงาน MIS จากระบบบริหารการเงินการคลังภาครัฐแบบอิเล็กทรอนิกส์ (GFMIS)

กราฟผลการใช้จ่ายงบประมาณงบลงทุน ประจำปีงบประมาณ พ.ศ. 2564  
 เทียบกับเป้าหมายการใช้จ่าย  
 สะสมตั้งแต่ต้นปีงบประมาณจนถึงเดือนพฤษภาคม 2564



ที่มา : รายงาน MIS จากระบบบริหารการเงินการคลังภาครัฐแบบอิเล็กทรอนิกส์ (GMIS)

ผลการใช้จ่ายงบประมาณของหน่วยงานที่ได้รับงบประมาณจัดสรรมากกว่า 100 ล้านบาทขึ้นไป  
 สะสมตั้งแต่ต้นปีงบประมาณจนถึงเดือนพฤษภาคม 2564

หน่วย: ล้านบาท

| ลำดับที่                                      | หน่วยงาน  | งบประมาณที่ได้รับจัดสรร | ก่อนนี้ | ร้อยละการก่อนนี้ | ผลการเบิกจ่ายจริง | ร้อยละการเบิกจ่าย |
|---|---|-------------------------|---------|------------------|-------------------|-------------------|
| 1.  | โครงการชลประทานสระแก้ว                          | 469.4                   | 166.9   | 35.6             | 91.4              | 19.5              |
| 2.  | งปม.จว.สำนักงานจังหวัดสระแก้ว                   | 199.8                   | 134.8   | 67.5             | 21.1              | 10.6              |
| 3.  | สำนักงานส่งเสริมการปกครองท้องถิ่นจังหวัดสระแก้ว | 594.9                   | -       | -                | 56.9              | 9.6               |
| 4.  | สำนักงานสาธารณสุขจังหวัด                        | 291.6                   | 188.7   | 64.7             | 99.6              | 34.2              |
| 5.  | แขวงทางหลวงสระแก้ว (วัฒนานคร)                   | 436.8                   | 160.5   | 36.7             | 252.7             | 57.8              |
| 6.  | แขวงทางหลวงชนบทสระแก้ว                          | 460.6                   | 103.1   | 22.4             | 347.0             | 75.3              |
| รวมรายจ่ายลงทูลงเงินตั้งแต่ 100 ล้านบาทขึ้นไป |   | 2,453.2                 | 754.0   | 30.7             | 868.7             | 35.4              |

ที่มา : รายงาน MIS จากระบบบริหารการเงินการคลังภาครัฐแบบอิเล็กทรอนิกส์ (GFMS)

หน่วยงานที่มีรายจ่ายลงทูลงเงิน ตั้งแต่ 100 ล้านบาทขึ้นไป จำนวน 6 หน่วย รวมรายจ่ายลงทูลงเงิน 2,453.2 ล้านบาท คิดเป็นร้อยละ 85.7 ของงบประมาณรายจ่ายลงทูลงเงินที่ได้รับ มีการก่อนนี้ผูกพันจำนวน 754 ล้านบาท คิดเป็นร้อยละ 30.7 ของงบที่ได้รับการจัดสรร และผลการเบิกจ่ายจริงรวมทั้งสิ้น จำนวน 868.7 ล้านบาท คิดเป็นร้อยละ 35.4 ของงบที่ได้รับการจัดสรร

ผลการใช้จ่ายงบประมาณของหน่วยงานที่ได้รับงบประมาณจัดสรรตั้งแต่ 10 ถึง 100 ล้านบาท  
 สะสมตั้งแต่ต้นปีงบประมาณจนถึงเดือนพฤษภาคม 2564

หน่วย: ล้านบาท

| ลำดับที่                                   | หน่วยงาน  | งบประมาณที่ได้รับจัดสรร | ก่อนนี้ | ร้อยละการก่อนนี้ | ผลการเบิกจ่ายจริง | ร้อยละการเบิกจ่าย |
|--|---|-------------------------|---------|------------------|-------------------|-------------------|
| 1.   | ด่านศุลกากรอรัญประเทศ                                   | 75.0                    | 70.9    | 94.5             | 4.1               | 5.5               |
| 2.   | สถานีพัฒนาที่ดิน สระแก้ว                                | 15.6                    | 1.3     | 8.5              | 13.5              | 86.4              |
| 3.   | สำนักงานตำรวจแห่งชาติ                                   | 31.0                    | 27.6    | 88.8             | 3.5               | 11.2              |
| 4.   | องค์การบริหารส่วนจังหวัดสระแก้ว                         | 60.3                    | 24.5    | 40.6             | 30.7              | 51.0              |
| 5.   | เทศบาลเมืองวังน้ำเย็น                                   | 22.0                    | -       | -                | 22.0              | 99.7              |
| 6.   | สำนักงานคณะกรรมการการศึกษาขั้นพื้นฐาน                   | 95.8                    | 50.2    | 52.4             | 27.4              | 28.6              |
| 7.   | สำนักงานคณะกรรมการการอาชีวศึกษา                         | 38.7                    | 18.8    | 48.6             | 19.9              | 51.4              |
| 8.   | งบกลาง : ค่าใช้จ่ายในการบรรเทาแก้ไขปัญหาและเยียวยาโควิด | 13.7                    | 1.7     | 12.2             | 0.2               | 1.7               |
| รวมรายจ่ายลงทูลงเงินตั้งแต่ 10-100 ล้านบาท |   | 352.2                   | 195.0   | 55.4             | 121.3             | 34.4              |

ที่มา : รายงาน MIS จากระบบบริหารการเงินการคลังภาครัฐแบบอิเล็กทรอนิกส์ (GFMS)

หน่วยงานที่มีรายจ่ายลงทูลงเงิน ตั้งแต่ 10 ถึง 100 ล้านบาท จำนวน 8 หน่วย รวมรายจ่ายลงทูลงเงิน 352.2 ล้านบาท คิดเป็นร้อยละ 12.3 ของงบประมาณรายจ่ายลงทูลงเงินที่ได้รับ มีการก่อนนี้ผูกพันจำนวน 195.0 ล้านบาท คิดเป็นร้อยละ 55.4 ของงบที่ได้รับการจัดสรร และผลการเบิกจ่ายจริงรวมทั้งสิ้น จำนวน 121.3 ล้านบาท คิดเป็นร้อยละ 34.4 ของงบที่ได้รับการจัดสรร

ผลการใช้จ่ายตามโครงการนโยบายรัฐบาล  
ประจำปีงบประมาณ พ.ศ. 2564  
สะสมตั้งแต่ต้นปีงบประมาณจนถึงเดือนพฤษภาคม 2564

หน่วย : ล้านบาท

| ลำดับที่ | โครงการ | งบประมาณ<br>ที่ได้รับอนุมัติจัดสรร | ผลการใช้จ่าย | ร้อยละการใช้จ่าย |
|----------|---------|------------------------------------|--------------|------------------|
| -        | -       | -                                  | -            | -                |

เครื่องชี้เศรษฐกิจการคลังจังหวัดสระแก้ว (Economic and Fiscal) รายเดือน

ตารางที่ 1 เครื่องชี้เศรษฐกิจ

| เครื่องชี้เศรษฐกิจจังหวัด                                   | หน่วย    | ปี 2563     | ปี 2564     |           |           |           |          |          |             |
|---|----------|-------------|-------------|-----------|-----------|-----------|----------|----------|-------------|
|   |          |             | Q1          | ม.ค.      | ก.พ.      | มี.ค.     | เม.ย.    | พ.ค.     | YTD         |
| <b>เศรษฐกิจด้านอุปทาน</b>                                   |          |             |             |           |           |           |          |          |             |
| ดัชนีผลผลิตภาคเกษตรกรรม<br>(โครงสร้างสัดส่วน 0.29 %)        | %yoy     | -4.8        | 5.1         | 12.8      | -0.5      | -12.4     | 3.8      | 17.3     | 5.2         |
| ปริมาณผลผลิต : ข้าวเปลือกเจ้าหน้าปี                         | ตัน      | 250,544.0   | 177,703.0   | 82,600.0  | 95,103.0  | 0.0       | 0.0      | 0.0      | 177,703.0   |
|   | %yoy     | -5.0        | 72.5        | 72.1      | 72.8      | #DIV/0!   | #DIV/0!  | #DIV/0!  | 72.5        |
| ปริมาณผลผลิต : ข้าวโพดเลี้ยงสัตว์                           | ตัน      | 60,658.0    | 0.0         | 0.0       | 0.0       | 0.0       | 0.0      | 0.0      | 0.0         |
|   | %yoy     | -2.1        | -100.0      | #DIV/0!   | -100.0    | #DIV/0!   | #DIV/0!  | #DIV/0!  | -100.0      |
| ปริมาณผลผลิต : อ้อยโรงงาน                                   | ตัน      | 3,698,891.0 | 1,426,579.0 | 855,857.0 | 450,276.0 | 120,446.0 | 0.0      | 0.0      | 1,426,579.0 |
|   | %yoy     | -4.2        | -4.8        | 0.7       | -10.7     | -16.7     | #DIV/0!  | #DIV/0!  | -4.8        |
| ปริมาณผลผลิต : มันสำปะหลัง                                  | ตัน      | 1,540,744.0 | 400,720.0   | 0.0       | 394,466.0 | 6,254.0   | 0.0      | 0.0      | 400,720.0   |
|   | %yoy     | -12.8       | 37.8        | #DIV/0!   | 37.6      | 50.4      | #DIV/0!  | #DIV/0!  | 37.8        |
| ปริมาณผลผลิต : น้ำมันดิบ                                    | ตัน      | 41,218.0    | 10,271.8    | 3,608.7   | 3,219.1   | 3,444.1   | 3,359.7  | 3,355.4  | 16,987.0    |
|   | %yoy     | -3.6        | -6.4        | -5.8      | -6.6      | -6.8      | -4.9     | -7.6     | -6.3        |
| ปริมาณผลผลิต : โคเนื้อ                                      | ตัว      | 278,325.0   | 78,550.0    | 73,728.0  | 78,530.0  | 78,550.0  | 78,620.0 | 97,086.0 | 406,514.0   |
|   | %yoy     | 285.4       | 23.7        | 1.8       | 23.9      | 23.7      | 9.5      | 34.0     | 460.9       |
| ดัชนีผลผลิตภาคอุตสาหกรรม<br>(โครงสร้างสัดส่วน 0.18 %)       | %yoy     | -2.4        | -2.0        | -5.6      | -2.6      | 2.2       | 0.5      | -1.7     | -1.4        |
| ปริมาณการใช้ไฟฟ้าภาคอุตสาหกรรม                              | ล้าน kwh | 415.7       | 102.4       | 29.8      | 30.8      | 41.8      | 34.6     | 33.1     | 170.2       |
|   | %yoy     | -3.1        | -9.1        | -24.1     | -12.4     | 9.3       | 1.8      | -8.2     | -6.9        |
| ทุนจดทะเบียนของโรงงาน<br>อุตสาหกรรมสะสม                     | ล้านบาท  | 43,650.8    | 43,655.2    | 43,650.8  | 43,650.8  | 43,653.0  | 43,654.0 | 43,654.0 | 218,262.4   |
|   | %yoy     | 0.0         | 0.0         | 0.0       | 0.0       | 0.0       | 0.0      | 0.0      | 400.2       |
| จำนวนโรงงานอุตสาหกรรมสะสม                                   | แห่ง     | 754.0       | 761.0       | 755.0     | 755.0     | 758.0     | 759.0    | 759.0    | 3,786.0     |
|   | %yoy     | 0.0         | 0.9         | 0.0       | 0.1       | 0.5       | 0.7      | 0.7      | 402.1       |
| ดัชนีผลผลิตภาคการบริการ<br>(โครงสร้างสัดส่วน 0.53 %)        | %yoy     | -16.9       | -36.2       | -60.6     | -7.5      | -6.5      | -5.7     | -43.4    | -32.6       |
| จำนวนนักท่องเที่ยว  | คน       | 727,909.0   | 27,889.0    | 9,877.0   | 8,300.0   | 9,712.0   | 7,182.0  | 7,843.0  | 42,914.0    |
|   | %yoy     | -77.9       | -95.5       | -96.0     | -96.1     | -93.9     | -5.8     | -16.8    | -93.3       |
| ภาษีบำรุงท้องถิ่นจากโรงแรมของ<br>อบจ.                       | บาท      | 365,545.2   | 91,065.6    | 36,122.8  | 24,343.0  | 30,599.7  | 40,519.3 | 24,854.5 | 156,439.4   |
|   | %yoy     | -16.5       | -24.4       | -18.0     | -37.5     | -18.3     | 26.8     | 371.4    | -0.8        |
| มูลค่าการขายส่ง การขายปลีก การ<br>ซ่อมยานยนต์และจักรยานยนต์ | ล้านบาท  | 37,335.3    | 9,338.0     | 3,103.0   | 3,108.6   | 3,126.4   | 3,112.7  | 1,535.7  | 13,986.3    |
|   | %yoy     | 1.0         | 0.1         | -0.2      | -0.2      | 0.5       | 0.1      | -50.6    | -10.1       |
| มูลค่าการขนส่งและสถานที่เก็บสินค้า                          | ล้านบาท  | 320.0       | 81.8        | 28.5      | 26.4      | 26.8      | 27.3     | 26.8     | 135.9       |
|   | %yoy     | -65.9       | -13.9       | 12.7      | -24.1     | -23.1     | -21.7    | -23.0    | -17.5       |
| <b>เศรษฐกิจด้านอุปสงค์</b>                                  |          |             |             |           |           |           |          |          |             |
| ดัชนีการบริโภคภาคเอกชน                                      | %yoy     | -9.3        | 24.0        | 5.0       | -8.7      | 72.1      | 125.2    | 53.9     | 46.5        |
| จำนวนรถยนต์นั่งส่วนบุคคลจดทะเบียนใหม่                       | คัน      | 1,443.0     | 608.0       | 136.0     | 97.0      | 375.0     | 292.0    | 350.0    | 1,250.0     |
|   | %yoy     | -30.4       | 47.9        | 16.2      | -36.2     | 164.1     | 117.9    | 236.5    | 92.6        |
| จำนวนรถจักรยานยนต์จดทะเบียนใหม่                             | คัน      | 10,662.0    | 3,130.0     | 833.0     | 1,048.0   | 1,249.0   | 927.0    | 1,071.0  | 5,128.0     |
|   | %yoy     | -4.7        | 10.3        | -17.4     | 11.5      | 40.3      | 75.2     | 49.2     | 25.5        |

| เครื่องชี้เศรษฐกิจจังหวัด                 | หน่วย    | ปี 2563   | ปี 2564   |           |           |           |           |           |           |
|---|----------|-----------|-----------|-----------|-----------|-----------|-----------|-----------|-----------|
|   |          |           | Q1        | ม.ค.      | ก.พ.      | มี.ค.     | เม.ย.     | พ.ค.      | YTD       |
| ปริมาณการใช้ไฟฟ้าของครัวเรือนที่อยู่อาศัย | ล้าน kwh | 299.9     | 67.2      | 20.5      | 20.0      | 26.7      | 28.4      | 29.6      | 125.2     |
|   | %yoy     | 8.0       | -3.8      | -8.3      | -7.1      | 2.8       | 2.3       | -2.1      | -2.1      |
| ภาษีมูลค่าเพิ่ม                           | ล้านบาท  | 578.0     | 168.3     | 51.3      | 40.2      | 76.8      | 79.0      | 57.5      | 304.9     |
|   | %yoy     | -5.5      | 20.6      | 4.1       | -3.8      | 58.4      | 127.6     | 30.8      | 39.6      |
| ดัชนีการลงทุนภาคเอกชน                     | %yoy     | 6.1       | 7.9       | 7.1       | 7.9       | 8.7       | 7.9       | 7.2       | 7.8       |
| รถยนต์ที่จดทะเบียนใช้ในการพาณิชย์         | คัน      | 9.0       | 15.0      | 0.0       | 0.0       | 15.0      | 18.0      | 15.0      | 48.0      |
|   | %yoy     | -65.4     | #DIV/0!   | #DIV/0!   | #DIV/0!   | #DIV/0!   | #DIV/0!   | #DIV/0!   | #DIV/0!   |
| ทุนจดทะเบียนธุรกิจนิติบุคคลใหม่           | ล้านบาท  | 379.9     | 113.7     | 37.9      | 37.4      | 38.3      | 35.3      | 17.9      | 166.9     |
|   | %yoy     | -22.5     | 5.7       | -22.9     | 14.1      | 50.1      | 28.9      | -48.1     | -1.5      |
| สินเชื่อเพื่อการลงทุน                     | ล้านบาท  | 12,015.6  | 12,558.7  | 12,516.3  | 12,645.5  | 12,558.7  | 12,608.1  | 12,670.3  | 62,998.8  |
|   | %yoy     | 5.2       | 7.0       | 7.1       | 7.9       | 7.0       | 5.9       | 5.5       | 424.6     |
| ดัชนีการใช้จ่ายภาครัฐ                     | %yoy     | 17.7      | 39.9      | 62.3      | 40.9      | 9.7       | 101.5     | 51.5      | 55.6      |
| รายจ่ายประจำ                              | ล้านบาท  | 2,338.5   | 188.2     | 156.7     | 155.5     | 298.2     | 188.2     | 207.9     | 1,006.6   |
|   | %yoy     | 16.7      | -75.4     | -5.5      | 28.1      | -37.6     | -9.4      | 45.0      | -67.7     |
| รายจ่ายลงทุน                              | ล้านบาท  | 1,790.5   | 456.2     | 198.9     | 156.4     | 281.2     | 456.2     | 216.0     | 1,308.7   |
|   | %yoy     | -8.8      | 191.7     | 52.5      | 19.8      | 41.4      | 249.3     | 57.1      | -45.7     |
| ดัชนีการค้าชายแดน                         | %yoy     | -12.5     | -4.1      | 4.5       | -14.9     | -0.5      | 9.9       | 58.9      | 6.2       |
| มูลค่าการส่งออกผ่านด่านศุลกากร            | ล้านบาท  | 75,125.2  | 21,478.3  | 7,105.7   | 6,862.9   | 7,509.7   | 5,781.3   | 6,967.5   | 34,227.1  |
|   | %yoy     | -15.9     | -10.2     | -1.2      | -18.8     | -9.2      | 0.7       | 48.4      | -0.3      |
| มูลค่าการนำเข้าผ่านด่านศุลกากร            | ล้านบาท  | 17,315.8  | 7,106.6   | 2,520.8   | 2,205.6   | 2,380.2   | 1,437.5   | 1,617.9   | 10,162.0  |
|   | %yoy     | 6.1       | 20.4      | 24.7      | -0.3      | 42.4      | 73.4      | 128.6     | 36.6      |
| ด้านรายได้ (Income)                       |          |           |           |           |           |           |           |           |           |
| ดัชนีรายได้เกษตรกร                        | %yoy     | 2.0       | 20.3      | 27.4      | 15.4      | 1.7       | 17.0      | 31.1      | 20.4      |
| ดัชนีผลผลิตภาคเกษตรกรรม                   | %yoy     | -4.8      | 5.1       | 12.8      | -0.5      | -12.4     | 3.8       | 17.3      | 5.2       |
| ดัชนีราคาสินค้าเกษตร                      | %yoy     | 7.1       | 15.0      | 13.0      | 16.0      | 16.0      | 12.7      | 11.8      | 13.9      |
| ด้านการเงิน                               |          |           |           |           |           |           |           |           |           |
| ปริมาณเงินฝากรวม                          | ล้านบาท  | 39,095.6  | 45,787.1  | 45,104.0  | 45,490.0  | 45,787.1  | 46,209.7  | 45,827.9  | 45,827.9  |
|   | %yoy     | 0.9       | 17.5      | 16.7      | 17.3      | 17.5      | 18.4      | 17.1      | 17.1      |
| ปริมาณสินเชื่อรวม                         | ล้านบาท  | 40,052.0  | 41,862.3  | 41,721.0  | 42,151.6  | 41,862.3  | 42,026.9  | 42,234.3  | 42,234.3  |
|   | %yoy     | 5.2       | 7.0       | 7.1       | 7.9       | 7.0       | 5.9       | 5.5       | 5.5       |
| ด้านเสถียรภาพเศรษฐกิจ (Stability)         |          |           |           |           |           |           |           |           |           |
| ดัชนีราคาผู้บริโภคทั่วไป                  | 2550=100 | 102.4     | 100.4     | 103.2     | 98.9      | 99.1      | 100.5     | 101.3     | 100.0     |
| (อัตราเงินเฟ้อทั่วไป)                     | %yoy     | -0.5      | -2.5      | -0.5      | -3.9      | -3.0      | -0.4      | 0.4       | -2.0      |
| - อาหารและเครื่องดื่ม                     | %yoy     | 2.3       | -3.0      | 1.7       | -5.4      | -5.5      | -5.8      | -2.9      | -4.7      |
| - ไม่ใช่อาหารและเครื่องดื่ม               | %yoy     | -2.2      | -1.9      | -1.9      | -2.6      | -1.1      | 3.7       | 3.0       | 0.0       |
| ดัชนีราคาผู้บริโภคพื้นฐาน                 | 2550=100 | 103.3     | 101.3     | 103.2     | 100.4     | 100.4     | 100.6     | 100.3     | 100.6     |
| (อัตราเงินเฟ้อพื้นฐาน)                    | %yoy     | 0.5       | -2.1      | -0.5      | -2.9      | -2.9      | -2.7      | -2.8      | -2.7      |
| ดัชนีราคาผู้ผลิต                          | 2553=100 | 99.7      | 99.5      | 98.8      | 99.3      | 100.5     | 101.1     | 101.6     | 100.4     |
| (อัตราการเปลี่ยนแปลง)                     | %yoy     | 1.0       | -1.4      | -2.8      | -1.9      | 0.5       | 2.8       | 3.6       | 0.6       |
| การจ้างงาน (Employment)                   | คน       | 318,146.7 | 319,140.6 | 319,126.9 | 319,156.0 | 319,139.0 | 319,140.6 | 347,610.0 | 324,834.5 |
|   | %yoy     | 6.2       | 1.0       | 5.4       | -1.0      | -1.0      | 1.0       | 8.6       | 2.6       |



ตารางที่ 2 เครื่องจักรการคลัง

| เครื่องจักรการคลัง      | หน่วย   | ปีงบประมาณ(FY) | ปีงบประมาณ (FY) พ.ศ. 2564 |        |        |        |         |        |        |          |
|-------------------------|---------|----------------|---------------------------|--------|--------|--------|---------|--------|--------|----------|
|                         |         | พ.ศ. 2563      | Q1/FY64                   | ม.ค.   | ก.พ.   | มี.ค.  | Q2/FY64 | เม.ย.  | พ.ค.   | YTD(FY)  |
| รายได้จัดเก็บ           | ล้านบาท | 2,085.2        | 551.7                     | 194.0  | 146.0  | 249.6  | 589.6   | 192.9  | 230.6  | 1,564.9  |
|                         | %yoy    | 50.9           | 39.1                      | 23.2   | -5.6   | 42.5   | 60.2    | 51.5   | 94.5   | 245.2    |
| สรรพากรพื้นที่สระแก้ว   | ล้านบาท | 1,585.1        | 357.5                     | 128.7  | 109.5  | 190.7  | 428.9   | 162.7  | 199.2  | 1,148.3  |
|                         | %yoy    | 54.3           | -0.7                      | 7.6    | 1.7    | 45.2   | 54.5    | 77.5   | 106.0  | 237.3    |
| สรรพสามิตพื้นที่สระแก้ว | ล้านบาท | 19.7           | 7.8                       | 1.8    | 1.5    | 2.2    | 5.5     | 1.3    | 1.1    | 15.7     |
|                         | %yoy    | 28.5           | 136.3                     | 19.4   | -29.4  | 25.2   | 15.1    | 143.7  | -6.3   | 288.9    |
| ด่านศุลกากรอรัญประเทศ   | ล้านบาท | 116.7          | 59.9                      | 12.2   | 13.9   | 23.7   | 49.8    | 11.9   | 8.9    | 130.5    |
|                         | %yoy    | -0.1           | 167.1                     | 88.0   | 82.8   | 64.3   | 235.1   | 74.6   | 248.8  | 725.7    |
| ธนากรพื้นที่สระแก้ว     | ล้านบาท | 20.1           | 4.3                       | 2.7    | 1.5    | 1.4    | 5.6     | 1.4    | 0.8    | 12.1     |
|                         | %yoy    | 37.1           | -53.4                     | -5.9   | -58.7  | 7.5    | -57.1   | 13.2   | -32.3  | -129.6   |
| ส่วนราชการอื่น          | ล้านบาท | 343.6          | 122.2                     | 48.6   | 19.6   | 31.6   | 99.8    | 15.7   | 20.6   | 258.3    |
|                         | %yoy    | 65.8           | 164.2                     | 80.2   | -41.6  | -10.5  | 28.1    | -42.3  | 21.3   | 171.3    |
| รายได้นำส่งคลัง         | ล้านบาท | 1,143.3        | 302.3                     | 121.3  | 112.9  | 166.9  | 401.0   | 86.1   | 90.4   | 879.9    |
|                         | %yoy    | 64.0           | 31.3                      | -35.5  | 23.5   | 70.6   | 58.5    | 6.7    | 76.5   | 173.1    |
| รายจ่ายเงินงบประมาณรวม  | ล้านบาท | 4,579.0        | 1,019.9                   | 355.6  | 312.0  | 579.4  | 1,246.9 | 644.4  | 424.0  | 3,335.2  |
|                         | %yoy    | 79.6           | 60.9                      | 54.4   | 35.5   | 3.2    | 93.1    | 90.5   | 50.9   | 295.5    |
| ดุลเงินงบประมาณ         | ล้านบาท | -3,435.8       | -717.6                    | -234.3 | -199.1 | -412.5 | -845.9  | -558.4 | -333.5 | -2,455.4 |

จัดทำโดยสำนักงานคลังจังหวัดสระแก้ว กลุ่มงานบริหารการคลังและเศรษฐกิจ

โทรศัพท์ 037-425001-3 ต่อ 318 E-mail : [skw@cgd.go.th](mailto:skw@cgd.go.th)

<http://www.cgd.go.th/skw>