

คำขวัญจังหวัดพิจิตร

ถิ่นประสูติพระเจ้าเสือ แข่งเรือยาวประเพณี พระเครื่องดีหลวงพ่อเงิน เพลิดเพลินบึงสีไฟ
ศูนย์รวมใจหลวงพ่อเพชร รสเด็ดส้มท่าข่อย ข้าวเจ้าอร่อยลือเลื่อง ตำนานเมืองชาละวัน

ข้อมูลทั่วไปจังหวัดพิจิตร

สัญลักษณ์ประจำจังหวัดพิจิตร



ธงประจำจังหวัดพิจิตร

มีลักษณะเป็นรูปสี่เหลี่ยมผืนผ้า แบ่งเป็น 5 แถบ ใช้สีเขียวเข้ม 3 แถบ
สลับด้วย สีขาว 2 แถบ



ตราประจำจังหวัด

ประกอบด้วยสระและต้นโพธิ์

สระ หมายถึง เมืองสระหลวง ซึ่งเป็นชื่อเดิมของจังหวัด
ตามพงศาวดารเหนือ กล่าวว่าเมืองนี้เป็นเมืองโบราณสมัยขอมและเป็น
หัวเมืองเอกตั้งแต่สมัยกรุงสุโขทัย มีพญาโคตรระบองเป็นผู้สร้างเมือง

ต้นโพธิ์ หมายถึง วัดโพธิ์ประทับช้าง ซึ่งเมื่อสมเด็จพระนารายณ์
มหาราชเสด็จพระราชดำเนินกลับจากสงครามเมืองเชียงใหม่ ได้นำราช
ธิดาเมืองเชียงใหม่มาด้วย และได้พระราชทานให้แก่พระเพทราชา
เมื่อกองทัพมาหยุดทัพ ณ ที่แห่งนี้ พระนางได้ประสูติบุตรชายที่ได้ตั้ง
มะเดื่อ บิดาจึงให้นามว่า “เจ้าเดื่อ” ต่อมาได้เป็นพระเจ้าแผ่นดินครอง
กรุงศรีอยุธยา ทรงพระนามว่า “สมเด็จพระศรีสรรเพชญ์ที่ 8”
หรือพระเจ้าเสือหรือขุนหลวงสรศักดิ์ระหว่างครองกรุงศรีอยุธยานั้น
พระองค์ได้เสด็จมาคล้องช้างเมืองพิจิตรเลยไปเยี่ยมมาตุภูมิเดิม
ที่หมู่บ้านโพธิ์ประทับช้าง โปรดเกล้าฯ ให้สร้างพระอารามขึ้นที่ตำบล

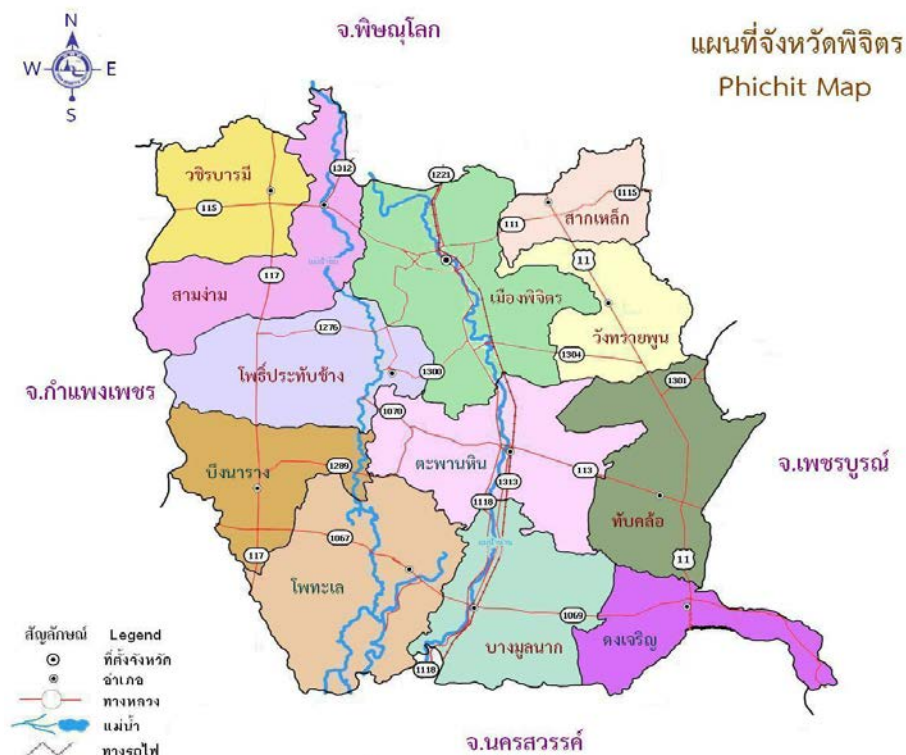
ประวัติศาสตร์จังหวัดพิจิตร

"พิจิตร" แปลว่า "งาม" เมื่อกล่าวถึงเมืองพิจิตรจึงหมายถึงเมืองงาม เมืองที่มีเสน่ห์ประทับใจ นอกจากนี้ยังเป็นเมืองที่สำคัญทางประวัติศาสตร์ คือ เป็นที่ประสูติของพระเจ้าเสือ หรือ "พระศรีสรรเพชญ์ที่ 8" พระเจ้าแผ่นดินแห่งกรุงศรีอยุธยาและเป็นเมืองที่ให้กำเนิดนักปราชญ์ราชบัณฑิต คือ พระโหราธิบดี บิดาของศรีปราชญ์

จังหวัดพิจิตรเป็นจังหวัดเก่าแก่มาจกจังหวัดหนึ่งของประเทศไทย มีมาตั้งแต่สมัยกรุงสุโขทัยเป็นราชธานี เชื่อกันว่าเจ้ากาญจนกุมาร (พระยาโคตรบอง) โอรสพระยาโคตมเทวราช เป็นผู้สร้างเมืองเหนือฝั่งแม่น้ำน่านในปี พ.ศ. 1601เดิมมีหลายชื่อ คือ เมืองสระหลวง เมืองโอชะบุรี เมืองชัยบวรและเมืองปากยม ดินแดนอันเป็นเขตจังหวัดพิจิตรอยู่ในที่ราบลุ่มตอนใต้ของภาคเหนือในดินแดนสุวรรณภูมิบริเวณนี้เป็นบริเวณที่ลำนํ้ายมและลำนํ้าน่านไหลผ่าน ลักษณะพิเศษของดินแดนจังหวัดพิจิตรเดิมเต็มไปด้วย ห้วย หนอง คลอง บึง พื้นดินจังหวัดพิจิตร เป็นดินอุดมสมบูรณ์เหมาะแก่การเกษตร เพราะเป็นดินตะกอนที่เกิดจากน้ำท่วมทับถมทุกปีมีปลาชุกชุม

ในสมัยสมเด็จพระบรมไตรโลกนาถแห่งกรุงศรีอยุธยา เมื่อเปลี่ยนการปกครองเป็นแบบจตุสดมภ์และแบ่งหัวเมืองออกเป็นหัวเมือง เอก โท ตรี จัตวา เมืองพิจิตรมีฐานะเป็นเมืองตรี มีความสำคัญทางทหารและการปกครองมาก ต่อมาในสมัยรัชกาลที่ 2 แห่งกรุงรัตนโกสินทร์ ได้ทรงพระราชนิพนธ์คำกลอนเรื่อง "ไกรทอง" โดยใช้เมืองพิจิตรเป็นแหล่งกำเนิดของเรื่องราว เนื่องจากเมืองพิจิตร เป็นเมืองที่มีแหล่งน้ำมากมายและมีระแช่ชุกชุมนั่นเอง ในปี พ.ศ. 2435 กรมพระยาดำรงราชานุภาพ ได้นำรูปแบบการปกครองระบบเทศาภิบาลมาใช้ และได้จัดตั้งมณฑลพิษณุโลก เป็นมณฑลแรกประกอบด้วย 5 เมือง คือ เมืองพิษณุโลก เมืองพิชัย เมืองสวรรคโลก เมืองสุโขทัย และเมืองพิจิตร

แผนที่จังหวัดพิจิตร



ที่ตั้งอาณาเขต

จังหวัด พิจิตรอยู่ในบริเวณภาคเหนือตอนล่างของประเทศไทย ตั้งอยู่ระหว่างเส้นรุ้งที่ 15 องศา 50 ลิปดา กับ 16 องศา และเส้นแวงที่ 99 องศา กับ 101 ตะวันออก มีเนื้อที่ประมาณ 4,531.013 ตารางกิโลเมตร หรือประมาณ 2,831,883 ไร่ มีความกว้างประมาณ 72 กิโลเมตร ความยาวประมาณ 77 กิโลเมตร อยู่ห่างจากกรุงเทพฯโดยทางรถยนต์ประมาณ 346 กิโลเมตร และรถไฟระยะทางประมาณ 351 กิโลเมตร

อาณาเขต

ด้านทิศเหนือ	ติดต่อกับ	จังหวัดพิษณุโลก
ด้านทิศตะวันออก	ติดต่อกับ	จังหวัดเพชรบูรณ์
ด้านทิศใต้	ติดต่อกับ	จังหวัดนครสวรรค์
ด้านทิศตะวันตก	ติดต่อกับ	จังหวัดกำแพงเพชร และจังหวัดนครสวรรค์

ลักษณะภูมิประเทศ

ลักษณะพื้นที่ของจังหวัดพิจิตร เป็นพื้นที่ราบลุ่มแอ่งกระทะทิศตะวันออกเป็นที่ลาดเชิงเขา ทิศตะวันตกเป็นพื้นที่ลุ่ม ต่ำกว่าจังหวัดกำแพงเพชรประมาณ 20 เมตร มีแม่น้ำ 3 สาย ที่ไหลจากทิศเหนือลงสู่ ทิศใต้ คือ แม่น้ำยม แม่น้ำน่าน และแม่น้ำพิจิตร สภาพพื้นที่เป็นที่ราบลุ่มแม่น้ำ ดินดีมีความอุดมสมบูรณ์ ปานกลางถึงสูง เนื่องจากตะกอนที่น้ำพัดมาทับถมเหมาะแก่การทำนา และปลูกพืชหมุนเวียน พื้นที่ส่วนใหญ่ ถูกบุกเบิกเพื่อใช้ประโยชน์ทางการเกษตร จึงมีพื้นที่ป่าเหลือน้อยมากจนแทบไม่มีความสำคัญ ทางเศรษฐกิจ และจากการที่ตอนกลางของจังหวัดพิจิตรมีแม่น้ำไหลผ่านถึง 3 สาย ดังกล่าว จึงทำให้เกิดปัญหาน้ำท่วม เป็นประจำ ในช่วงที่น้ำเหนือไหลหลาก และปัญหาน้ำป่าที่ไหลมาจากทิวเขาจังหวัดเพชรบูรณ์ทางทิศ ตะวันออก

สภาพภูมิอากาศ

สภาพอากาศโดยทั่วไป อากาศค่อนข้างร้อนจัดในฤดูร้อน และเย็นสบายในฤดูหนาว จากอิทธิพลลม มรสุมตะวันออกเฉียงเหนือ และลมมรสุมตะวันออกเฉียงใต้ จังหวัดพิจิตร จึงแบ่งเป็น 3 ฤดูกาล คือ

- ฤดูฝน เริ่มตั้งแต่เดือนพฤษภาคม ถึง เดือนตุลาคม
- ฤดูหนาว เริ่มตั้งแต่เดือนพฤศจิกายน ถึง เดือนกุมภาพันธ์
- ฤดูร้อน เริ่มตั้งแต่เดือนมีนาคม ถึง เดือนเมษายน

การปกครอง

จังหวัดพิจิตร แบ่งหน่วยการปกครองออกเป็นอำเภอ 12 อำเภอ 88 ตำบล 897 หมู่บ้าน หน่วยงานราชการส่วนท้องถิ่น ได้แก่ องค์การบริหารส่วนจังหวัด จำนวน 1 แห่ง เทศบาลเมือง จำนวน 3 แห่ง เทศบาลตำบล จำนวน 25 แห่ง และองค์การบริหารส่วนตำบล จำนวน 72 แห่ง

ตารางที่ 1 แสดงการแบ่งเขตการปกครองของจังหวัดพิจิตร

ลำดับ ที่	อำเภอ	พื้นที่ (ตร.กม.)	ระยะทาง จากอำเภอ ถึงจังหวัด (กม.)	จำนวน			เทศบาล เมือง	เทศบาล ตำบล
				หมู่บ้าน	ตำบล	อบต.		
1	เมืองพิจิตร	915.290	1	134	16	14	1	4
2	ตะพานหิน	468.930	28	97	13	10	1	1
3	โพทะเล	482.122	66	97	11	9	-	4
4	บางมูลนาก	377.738	50	78	10	6	1	4
5	โพธิ์ประทับช้าง	378.561	23	99	7	5	-	2
6	ทับคล้อ	378.287	44	56	4	4	-	2
7	สามง่าม	338.083	18	80	5	4	-	3
8	วังทรายพูน	259.501	31	57	4	3	-	2
9	สากเหล็ก	193.000	20	44	5	5	-	1
10	วชิรบำรุง	259.300	26	50	4	4	-	-
11	ดงเจริญ	243.100	78	55	5	4	-	2
12	บึงนาราง	450.610	86	50	4	4	-	-
รวม		4,744.522	-	897	88	72	3	25

(ที่มา: กรมการปกครอง ข้อมูล ณ วันที่ 31 ธันวาคม 2561)

ประชากร

ประชากรของจังหวัดพิจิตร ณ เดือนธันวาคม 2561 มีทั้งสิ้น จำนวน 539,374 คน แยกเป็นชาย จำนวน 263,481 คน คิดเป็นร้อยละ 48.85 ของประชากรทั้งหมด เป็นหญิง 275,893 คน หรือคิดเป็น ร้อยละ 51.15 ของประชากรทั้งหมด ความหนาแน่นของประชากร 113.684 คน ต่อตารางกิโลเมตร โดยประชากรช่วงอายุ น้อยกว่า ๑ - ๕๙ ปี มีแนวโน้มลดลงต่อเนื่อง สำหรับประชากรช่วงอายุ 60 ปี ถึงมากกว่า 100 ปี โดยปี พ.ศ. 2559 จำนวน 97,997 คน ปี พ.ศ. 2560 จำนวน 101,802 คน เพิ่มขึ้นจากปี พ.ศ. 2559 จำนวน 3,805 คน คิดเป็นร้อยละ 3.88 ปี พ.ศ. 2561 จำนวน 105,266 คน เพิ่มขึ้นจากปี พ.ศ.2560 จำนวน 3,464 คน คิดเป็นร้อยละ 3.40 ในภาพรวมประชากรสูงอายุมีแนวโน้มเพิ่มขึ้นต่อเนื่อง

ตารางที่ 2 แสดงจำนวนประชากรของจังหวัดพิจิตร

ที่	อำเภอ	พื้นที่ (ตร.กม.)	ชาย	หญิง	รวม	จำนวน บ้าน	ความ หนาแน่น ของประชากร (ต่อ ตร.กม.)
1.	เมืองพิจิตร	915.290	52,719	56,404	109,123	42,700	119.222
2.	วังทรายพูน	259.501	12,205	12,430	24,635	7,998	94.932
3.	โพธิ์ประทับช้าง	378.561	21,739	22,489	44,228	14,626	116.832
4.	ตะพานหิน	468.930	32,284	34,420	66,704	23,946	142.247
5.	บางมูลนาก	377.738	22,055	23,529	45,584	18,098	120.676
6.	โพทะเล	482.122	29,217	30,398	59,615	19,717	123.651
7.	สามง่าม	338.083	20,837	21,448	42,285	14,620	125.073
8.	ทับคล้อ	378.287	21,348	22,284	43,632	15,831	115.341
9.	สากเหล็ก	193.000	11,645	11,967	23,612	8,246	122.342
10.	บึงนาราง	450.610	14,190	14,645	28,835	10,412	63.991
11.	ดงเจริญ	243.100	9,766	10,056	19,822	6,868	81.538
12.	วชิรบำรุง	259.300	15,476	15,823	31,299	10,534	120.706
รวม		4,744.522	263,481	275,893	539,374	193,596	113.684

(ที่มา: กรมการปกครอง ข้อมูล ณ วันที่ 31 ธันวาคม 2561)

โครงสร้างพื้นฐาน

ระบบขนส่งทางถนน

เส้นทางที่ 1 จากกรุงเทพฯ ทางหลวงหมายเลข 1 แยกเข้าทางหลวงหมายเลข 32 ที่จังหวัดพระนครศรีอยุธยา ถึงจังหวัดนครสวรรค์ แยกเข้าทางหลวงหมายเลข 1118 เส้นทางจังหวัดนครสวรรค์ – อำเภอชุมแสง – อำเภอบางมูลนาก – อำเภอตะพานหิน – จังหวัดพิจิตร รวมระยะทางประมาณ 345 กิโลเมตร

เส้นทางที่ 2 จากกรุงเทพฯ ทางหลวงหมายเลข 1 แยกเข้าทางหลวงหมายเลข 32 ที่จังหวัดพระนครศรีอยุธยา ถึงอำเภออินทร์บุรี จังหวัดสิงห์บุรี แยกเข้าสู่เส้นทางหลวงหมายเลข 11 เส้นทางอำเภอตากฟ้า – เขาททราย อำเภอทับคล้อ – อำเภอสามโก้ – แยกเข้าสู่จังหวัดพิจิตร ตามทางหลวงหมายเลข 111 รวมระยะทางประมาณ 344 กิโลเมตร

เส้นทางที่ 3 จากกรุงเทพฯ ทางหลวงหมายเลข 1 แยกเข้าทางหลวงหมายเลข 32 ที่จังหวัดพระนครศรีอยุธยา ถึงอำเภออินทร์บุรี จังหวัดสิงห์บุรี แยกเข้าสู่ทางหลวงหมายเลข 11 เส้นทางอำเภอตากฟ้า – เขาททราย อำเภอทับคล้อ – แยกเข้าอำเภอตะพานหินตามทางหลวงหมายเลข 113 เข้าสู่จังหวัดพิจิตร ตามทางหลวงหมายเลข 113 รวมระยะทางประมาณ 338 กิโลเมตร

เส้นทางที่ 4 จากกรุงเทพฯ ทางหลวงหมายเลข 1 แยกเข้าทางหลวงหมายเลข 32 ที่จังหวัดพระนครศรีอยุธยา ถึงจังหวัดนครสวรรค์ แยกเข้าสู่ทางหลวงหมายเลข 117 เส้นทางจังหวัดนครสวรรค์ – พิษณุโลก ถึงอำเภอลำลูกเกด – แยกเข้าอำเภอสากเหล็ก – ตามทางหลวงหมายเลข 115 เข้าสู่จังหวัดพิจิตร รวมระยะทางประมาณ 360 กิโลเมตร

ระบบขนส่งทางราง

จังหวัดพิจิตรมีทางรถไฟสายกรุงเทพ – เชียงใหม่ ตัดผ่านเชื่อมโยงกับจังหวัดตั้งแต่ต้นทางถึงปลายทาง ในส่วนของจังหวัดพิจิตร ผ่านอำเภอบางมูลนาก อำเภอตะพานหิน และอำเภอเมืองพิจิตร ซึ่งจะช่วยให้เพิ่มขีดความสามารถในการขนส่งระหว่างจังหวัดและเชื่อมโยงกับประเทศเพื่อนบ้านในอนาคต อีกทั้งยังอำนวยความสะดวกในด้านการคมนาคมของประชาชน

ระบบไฟฟ้า

การบริการด้านพลังงานไฟฟ้าของจังหวัดพิจิตร ปี พ.ศ. 2559 – 2561

ตาราง 3 แสดงสถิติผู้ใช้ไฟฟ้าของการไฟฟ้าส่วนภูมิภาค จังหวัดพิจิตร ปีงบประมาณ 2559 – 2561

รายการ	ปี 2559	ปี 2560	ปี 2561
ผู้ใช้ไฟฟ้า (ครัวเรือน)	175,784	178,584	182,716

ที่มา : การไฟฟ้าส่วนภูมิภาคจังหวัดพิจิตร ข้อมูล ณ เดือนธันวาคม 2561

ระบบประปา

การประปาส่วนภูมิภาคในจังหวัดพิจิตร มี 3 สาขา คือ การประปาส่วนภูมิภาค สาขาเมืองพิจิตร มีกำลังการผลิต 1,340 ลบ.ม./ชม. การประปาส่วนภูมิภาคสาขาตะพานหิน มีกำลังการผลิต 400 ลบ.ม./ชม. และการประปาส่วนภูมิภาคสาขาบางมูลนาก มีกำลังการผลิต 320 ลบ.ม./ชม. มีพื้นที่การให้บริการ 102 ตารางกิโลเมตร คิดเป็นร้อยละ 2.25 ของพื้นที่จังหวัด โดยให้บริการใน 9 อำเภอ คือ อำเภอเมืองพิจิตร อำเภอสากเหล็ก อำเภอสามงาม อำเภอวชิรบุรี อำเภอวังทรายพูน อำเภอตะพานหิน อำเภอบางมูลนาก อำเภอทับคล้อ และอำเภอโพทะเล จำนวนผู้ใช้น้ำในปี พ.ศ. 2559 – 2561

ตารางที่ 4 แสดงสถิติผู้ใช้น้ำ ปริมาณการผลิตและการจำหน่าย ของการประปาส่วนภูมิภาค จังหวัดพิจิตร ปี พ.ศ. 2559 – 2561

รายการ	ปี 2559	ปี 2560	ปี 2561
ผู้ใช้น้ำ (ราย)	41,404	43,222	42,337
ปริมาณน้ำผลิตจริง (ลบ.ม.)	10,733,702	12,190,042	20,133,189
ปริมาณน้ำขาย (ลบ.ม.)	9,606,697	10,665,256	19,596,919

ที่มา : การประปาส่วนภูมิภาคจังหวัดพิจิตร ข้อมูล ณ เดือนธันวาคม 2561

ด้านเศรษฐกิจ

โครงสร้างผลิตภัณฑ์มวลรวมทุกสาขาจังหวัดพิจิตร ผลิตภัณฑ์มวลรวมจังหวัด (GPP : Gross Provincial Product) ณ ราคาประจำปี 2560 มีค่าเท่ากับ 45,035 ล้านบาท เพิ่มขึ้นจากปี 2559 ที่ 42,276 ล้านบาท เท่ากับ 2,759 ล้านบาท หรือเพิ่มขึ้นร้อยละ 6.53 โดยผลิตภัณฑ์มวลรวมจังหวัดต่อหัว (GPP per capita) ปี 2560 เท่ากับ 83,504 บาท เพิ่มขึ้นจากปี 2559 ที่ 78,185 บาท เท่ากับ 5,319 บาท หรือเพิ่มขึ้นร้อยละ 6.80

ตารางที่ 5 ผลิตภัณฑ์มวลรวมจังหวัด ณ ราคาประจำปี จำแนกตามสาขาการผลิต ปี พ.ศ. 2557 – 2560

สาขาการผลิต	2557	2558r	2559r	2560p
Agriculture	22,829	18,912	16,612	18,051
Agriculture, forestry and fishing	22,829	18,912	16,612	18,051
Non-Agriculture	24,841	24,813	25,664	26,984
Mining and quarrying	456	223	395	280
Manufacturing	2,638	3,336	3,576	3,557
Electricity, gas, steam and air conditioning supply	829	759	767	636
Water supply; sewerage, waste management and remediation activities	444	581	586	665

สาขาการผลิต	2557	2558r	2559r	2560p
Construction	1,691	1,588	1,647	1,762
Wholesale and retail trade and repair of motor vehicles	6,490	5,851	5,979	6,958
Transportation and storage	315	370	397	445
Accommodation and food service activities	87	181	186	199
Information and communication	296	334	237	257
Financial and insurance activities	2,671	2,883	3,130	3,188
Real estate activities	1,687	1,561	1,605	1,572
Professional, scientific and technical activities	92	124	100	121
Administrative and support service activities	60	67	60	62
Public administration and defence; compulsory social security	1,365	1,478	1,497	1,551
Education	3,743	3,405	3,316	3,387
Human health activities	1,508	1,578	1,658	1,784
Arts, entertainment and recreation	104	106	131	154
Other service activities	366	388	399	405
Gross provincial product (GPP)	47,670	43,725	42,276	45,035
GPP Per capita (Baht)	87,721	80,655	78,185	83,504
Population (1,000 persons)	543	542	541	539

เศรษฐกิจระดับครัวเรือน

จากผลการจัดเก็บข้อมูล จปฐ. ปี 2562 พบว่า จังหวัดพิจิตร มีครัวเรือนที่มีรายได้ต่ำกว่าเกณฑ์ จปฐ. (ต่ำกว่า 38,000 บาท/คน/ปี) จำนวน 613 ครัวเรือน อำเภอที่มีครัวเรือนตกเกณฑ์เรื่องรายได้มากที่สุด คืออำเภอเมืองพิจิตร รองลงมา คืออำเภอโพธิ์ประทับช้าง อำเภอลำดวน อำเภอสากเหล็ก อำเภอบึงนาราง อำเภอวังทรายพูน และอำเภอบางมูลนาก ซึ่งเป็นอำเภอที่ไม่มีครัวเรือนตกเกณฑ์เรื่องรายได้

ตารางที่ 6 แสดงการเปรียบเทียบรายได้และรายจ่ายเฉลี่ยต่อคนต่อปี 2562 และจำนวนครัวเรือนที่ตกเกณฑ์ด้านรายได้แยกอำเภอ

อำเภอ	ครัวเรือนเป้าหมาย (ครัวเรือน)	รายได้เฉลี่ยต่อคน ต่อปี (บาท/คน/ปี)	รายจ่ายเฉลี่ยต่อคน ต่อปี (บาท/คน/ปี)	จำนวนครัวเรือนที่ ตกเกณฑ์รายได้
1. เมือง	24,717	86,778	55,510	149
2. วังทรายพูน	5,107	88,006	60,465	13
3. โพธิ์ประทับช้าง	9,755	67,822	43,372	89
4. ตะพานหิน	15,727	80,982	53,171	35
5. บางมูลนาก	11,366	92,712	59,509	0
6. โพทะเล	15,956	71,795	46,088	56
7. สามง่าม	9,417	108,599	72,515	56
8. ทับคล้อ	9,451	87,995	54,093	51
9. สากเหล็ก	5,504	89,563	64,602	36
10. ปึงนาราง	6,877	81,954	53,774	22
11. ดงเจริญ	5,136	85,694	64,080	47
12. วชิรบำรุง	6,613	63,175	43,719	59
รวม	125,626	82,857	54,411	613

ที่มา : สำนักงานพัฒนาชุมชนจังหวัดพิจิตร ข้อมูล ณ วันที่ 30 มิถุนายน 2562

อุตสาหกรรม

สถานการณ์การลงทุนในจังหวัดพิจิตร ในปี 2561 มีจำนวนโรงงานที่จดทะเบียนไว้กับกระทรวงอุตสาหกรรม และได้รับอนุญาตให้ประกอบกิจการตามพระราชบัญญัติโรงงาน พ.ศ.2535จำนวน 552 แห่ง มีเงินลงทุนรวม 22,753,216,221 ล้านบาท ส่งผลให้เกิดการจ้างแรงงาน จำนวน 9,397 คน ดังตารางที่ 7 และ 8

ตาราง 7 แสดงจำนวนโรงงานอุตสาหกรรม เงินลงทุน และอัตราการจ้างงาน ปี พ.ศ. 2559 – 2561

รายการ	ปี 2559	ปี 2560	ปี 2561
1. จำนวนโรงงานอุตสาหกรรม	720	719	660
2. เงินลงทุน (บาท)	21,902,482,536	22,706,409,991	22,753,216,221
3. อัตราการจ้าง (จำนวนคนงาน)	9,829	9,786	9,397

ที่มา สำนักงานอุตสาหกรรมจังหวัดพิจิตร ข้อมูล ณ เดือนธันวาคม 2561

ตาราง 8 แสดงประเภทอุตสาหกรรมในจังหวัดพิจิตร ปี 2561

ประเภทอุตสาหกรรมที่ขออนุญาตประกอบกิจการโรงงาน	จำนวนโรงงาน (โรงงาน)
1. อุตสาหกรรมการเกษตร	179
2. อุตสาหกรรมอาหาร	38
3. อุตสาหกรรมเครื่องดื่ม	7
4. อุตสาหกรรมเคมี	16
5. อุตสาหกรรมปิโตรเคมีและผลิตภัณฑ์	9
6. อุตสาหกรรมพลาสติก	12
7. อุตสาหกรรมโลหะ	95
8. อุตสาหกรรมผลิตภัณฑ์โลหะ	53
9. อุตสาหกรรมไฟฟ้า	3
10. อุตสาหกรรมขนส่ง	80
11. อุตสาหกรรมอื่นๆ	30
รวม	522

ที่มา : สำนักงานอุตสาหกรรมจังหวัดพิจิตร ข้อมูล ณ วันที่ เดือนธันวาคม 2561

การเกษตร

จังหวัดพิจิตร แบ่งพื้นที่ทางการเกษตรออกเป็น 3 ประเภท คือ พื้นที่ปลูกพืชไร่ พืชสวน และพืชผัก โดยมีผลผลิตและมูลค่าการผลิต รายละเอียดปรากฏดังตาราง 9 - 10

ตารางที่ 9 แสดงพื้นที่เพาะปลูกและเนื้อที่เก็บเกี่ยว ปี 2559 - 2561

ประเภท	เนื้อที่เพาะปลูก (ไร่)			เนื้อที่เก็บเกี่ยว (ไร่)		
	ปี 2559	ปี 2560	ปี 2561	ปี 2559	ปี 2560	ปี 2561
นาปี	1,528,785	1,513,184	1,724,935	1,489,522	1,419,360	1,723,929
นาปรัง	604,801	636,507	611,137	574,270	635,925	611,137

ที่มา : สำนักงานเกษตรจังหวัดพิจิตร ข้อมูล ณ วันที่ 30 มิถุนายน 2562

ตารางที่ 10 แสดงผลผลิต และมูลค่าการผลิตพืชไร่ ปี 2559 - 2561

ประเภท	ผลผลิต (ตัน)			มูลค่าการผลิต (ล้านบาท)		
	ปี 2559	ปี 2560	ปี 2561	ปี 2559	ปี 2560	ปี 2561
นาปี	919,785	876,596	933,123	6,937.94	6,441.23	7,005.89
นาปรัง	197,004	423,604	475,533	1,486.00	3,112.64	3,570.30

ที่มา : ที่มา : ศูนย์สารสนเทศการเกษตร สำนักงานเศรษฐกิจการเกษตร

- หมายเหตุ :
1. ปี 2559 - 2560 ข้อมูลสถิติ ปี 2561 ข้อมูลเบื้องต้น ปี 2562 ข้อมูลพยากรณ์ ณ เดือนมิถุนายน 2562
 2. ปี 2562 ราคา ณ ไร่นา เฉลี่ยเดือนมกราคม - มิถุนายน ปี 2562
 3. ราคา ณ ไร่นา เป็นข้าวเปลือกเจ้า ความชื้น 15%

ตารางที่ 11 แสดงผลผลิต และมูลค่าการผลิตพืชสวน ปี 2559 – 2562

ประเภท	ผลผลิต (ตัน)			มูลค่าการผลิต (ล้านบาท)		
	ปี 2559	ปี 2560	ปี 2561	ปี 2559	ปี 2560	ปี 2561
ยางพารา	113	147	257	5.31	8.83	11.01
ปาล์มน้ำมัน	261	361	393	1.35	1.31	1.06
มะพร้าว	50	49	52	0.57	0.66	0.36
ส้มเขียวหวาน	9,484	9,626	9,893	442.62	329.59	156.51
มะนาว	10,743	10,992	11,240	416.18	234.35	309.77

ที่มา : ศูนย์สารสนเทศการเกษตร สำนักงานเศรษฐกิจการเกษตร

ตารางที่ 12 แสดงผลผลิต และมูลค่าการผลิตพืชผัก ปี 2559 – 2561

ประเภท	ผลผลิต (ตัน)			มูลค่าการผลิต (ล้านบาท)		
	ปี 2559	ปี 2560	ปี 2561	ปี 2559	ปี 2560	ปี 2561
ข้าวโพดหวาน	1,964	1,898	1,734	15.14	15.32	22.58
ข้าวโพดฝักอ่อน	506	551	417	1.80	2.69	2.10

ที่มา: ศูนย์สารสนเทศการเกษตร สำนักงานเศรษฐกิจการเกษตร

ด้านสังคมและความมั่นคง

ด้านประชากรและกำลังแรงงาน

ประชากรผู้สูงอายุในจังหวัดพิจิตรมีอัตราที่เพิ่มขึ้นทุกปี โดยปี 2561 กลุ่มอายุระหว่าง 60 – 64 ปี มีจำนวนมากที่สุด ร้อยละ 29.79 รองลงมาคือกลุ่มอายุระหว่าง 65 – 69 ปี ร้อยละ 26.34 และกลุ่มอายุระหว่าง 70 – 74 มีอัตราการเพิ่มขึ้นมากที่สุด ร้อยละ 7.68 เมื่อเทียบกับปี 2560 ดังตารางที่ 13 ตารางที่ 13 แสดงจำนวนประชากรสูงอายุ จำแนกตามเพศ ปี พ.ศ. 2559 – 2561

กลุ่มอายุ (ปี)	2559			2560			2561		
	รวม	ชาย	หญิง	รวม	ชาย	หญิง	รวม	ชาย	หญิง
60-64 ปี	30,131	13,885	16,246	30,795	14,091	16,704	31,360	14,306	17,054
65-69 ปี	25,163	11,348	13,815	26,711	12,079	14,632	27,726	12,584	15,142
70-74 ปี	15,003	6,509	8,494	15,778	6,948	8,830	16,990	7,516	9,474
75-79 ปี	12,978	5,439	7,539	12,955	5,418	7,537	12,914	5,344	7,570
80 ปีขึ้นไป	14,722	5,686	9,036	15,563	5,968	9,595	16,276	6,247	10,029
รวม	97,997	42,867	55,130	101,802	44,504	57,298	105,266	45,997	59,269

ที่มา : ที่ทำการปกครองจังหวัดพิจิตร ข้อมูล ณ วันที่ 31 ธันวาคม 2561

ผู้มีงานทำจำแนกตามประเภทอาชีพ

ปี 2561 จังหวัดพิจิตร มีประชากรที่มีอายุ 15 ปีขึ้นไป ที่มีงานทำจำนวน 284,046 คน โดยจำแนกตามอาชีพ และเพศ ดังตารางที่ 14 และ 15

ตารางที่ 14 แสดงจำนวนประชากรของจังหวัดพิจิตร ที่มีอายุ 15 ปีขึ้นไป ที่มีงานทำ พ.ศ. 2559 - 2561

จำนวน	2559			2560			2561		
	รวม	ชาย	หญิง	รวม	ชาย	หญิง	รวม	ชาย	หญิง
ประชากร ที่มีอายุ 15 ปีขึ้นไป	284,606	157,298	127,308	273,536	149,855	123,681	284,046	152,655	131,391

ที่มา : สำนักงานสถิติจังหวัดพิจิตร ข้อมูล ณ เดือนธันวาคม 2561

ตารางที่ 15 แสดงจำนวนประชากรอายุ 15 ปีขึ้นไป ที่มีงานทำ จำแนกตามอาชีพ และเพศ จังหวัดพิจิตร พ.ศ. 2559 – 2561

อาชีพและเพศ	2559			2560			2561		
	รวม	ชาย	หญิง	รวม	ชาย	หญิง	รวม	ชาย	หญิง
1. ผู้บัญญัติกฎหมาย ข้าราชการระดับ อาวุโส และผู้จัดการ	6,489	4,677	1,812	6,593	4,833	1,759	7,043	4,688	2,355
2. ผู้ประกอบวิชาชีพ ด้านต่างๆ	11,952	4,216	7,736	13,305	5,391	7,913	13,063	4,981	8,082
3. ผู้ประกอบวิชาชีพ	6,507	3,070	3,437	6,664	3,345	3,319	7,437	2,977	4,460

อาชีพและเพศ	2559			2560			2561		
	รวม	ชาย	หญิง	รวม	ชาย	หญิง	รวม	ชาย	หญิง
ช่างเทคนิคสาขาต่างๆ และอาชีพที่เกี่ยวข้อง									
4. เสมียน	6,336	1,610	4,725	6,987	2,108	4,879	7,944	2,408	5,536
5. พนักงานบริการ และพนักงานในร้านค้า และตลาด	50,387	18,646	31,742	46,322	17,680	28,643	53,648	19,653	33,995
6. ผู้ปฏิบัติงานที่มีฝีมือทางด้าน การเกษตร และการประมง	110,873	66,883	43,990	115,100	69,844	45,256	114,766	67,752	47,014
7. ผู้ปฏิบัติงานด้าน ความสามารถทางฝีมือ และธุรกิจการค้าที่เกี่ยวข้อง	35,113	26,092	9,021	26,488	18,478	8,010	27,087	18,636	8,451
8. ผู้ปฏิบัติการโรงงาน และเครื่องจักร และ ผู้ปฏิบัติงานด้านการประกอบ	15,701	11,638	4,063	13,095	9,856	3,239	13,847	9,058	4,789
9. อาชีพขั้นพื้นฐาน ต่างๆ ในด้านการขาย และการให้บริการ	41,248	20,466	20,782	38,982	18,320	20,663	39,211	22,502	16,709
10. คนงานซึ่งมิได้ จำแนกไว้ในหมวดอื่น	-	-	-	-	-	-	-	-	-
รวม	284,606	157,298	127,308	273,536	149,855	123,681	284,046	152,655	131,391

ที่มา : สำนักงานสถิติจังหวัดพิจิตร

ผลการสำรวจภาวะการมีงานทำของประชากรจังหวัดพิจิตร ปี 2561 พบว่ามีประชากรอายุ 15 ปี ขึ้นไป เป็นผู้อยู่ในกำลังแรงงาน จำนวน 287,132 คน และผู้ไม่อยู่ในกำลังแรงงาน จำนวน 156,191 คน ดังตารางที่ 16

ตาราง 16 แสดงจำนวนประชากร 15 ปีขึ้นไป จำแนกตามสถานภาพแรงงาน พ.ศ. 2559 - 2561

ปี	2559	2560	2561
ผู้อยู่ในกำลังแรงงาน	287,219	277,346	287,132
- ผู้มีงานทำ	284,606	273,536	284,046
- ผู้ว่างงาน	2,330	3,535	2,543

- ผู้ที่รอฤดูกาล	284	275	543
ผู้ไม่อยู่ในกำลังแรงงาน	154,099	165,064	156,191
- ทำงานบ้าน	49,717	50,486	46,291
- เรียนหนังสือ	26,247	28,418	30,154
- อื่นๆ	78,135	86,160	79,746

ที่มา : สำนักงานสถิติจังหวัดพิจิตร

ด้านการท่องเที่ยว

จังหวัดพิจิตร มีแหล่งท่องเที่ยวและมีการจัดกิจกรรมท่องเที่ยวที่เป็นแรงดึงดูดนักท่องเที่ยว ทั้งในเชิงวัฒนธรรม เชิงประวัติศาสตร์ เชิงนิเวศ โดยมีสถิตินักท่องเที่ยวและรายได้จากการท่องเที่ยว ระหว่างปี พ.ศ.2559 – 2562 รายละเอียดแสดงตามตารางที่ 17

ตารางที่ 17 แสดงจำนวนนักท่องเที่ยวและรายได้จากการท่องเที่ยวของจังหวัดพิจิตร เปรียบเทียบระหว่างปี 2559 – 2562

รายการ	ปี 2559	ปี 2560	ปี 2561	ปี 2562
1. จำนวนผู้มาเยี่ยมเยือน (คน)	831,313	876,080	893,231	394,420
- ชาวไทย	825,894	870,428	887,476	390,883
- ชาวต่างชาติ	5,419	5,652	5,755	3,537
2. รายได้จากการท่องเที่ยว (ลบ.)	1,327.29	1,421.33	1,490.42	693.87
- ชาวไทย	1,317.90	1,411.34	1,479.92	687.43
- ชาวต่างชาติ	9.39	9.99	10.50	6.44

ที่มา สำนักงานการท่องเที่ยวและกีฬาจังหวัด ข้อมูล ณ วันที่ 30 มิถุนายน 2562

แหล่งท่องเที่ยวที่สำคัญของจังหวัดพิจิตร

1. แหล่งท่องเที่ยวทางธรรมชาติ จังหวัดพิจิตรมีแหล่งท่องเที่ยวทางธรรมชาติที่สำคัญอย่างบึงสืไฟ ซึ่งเป็นแหล่งน้ำขนาดใหญ่อันดับที่ 5 ของประเทศ รองมาจากบึงบอระเพ็ด หนองหาร บึงละหาน และกว๊านพะเยา โดยบึงสืไฟเป็นส่วนหนึ่งของสวนสมเด็จพระศรีนครินทร์ ซึ่งเป็นสวนสมเด็จพระเจ้าแห่งแรกของประเทศไทย สร้างเมื่อปี พ.ศ. 2526 เพื่อเป็นการเฉลิมพระเกียรติสมเด็จพระศรีนครินทราบรมราชชนนี เนื่องในวโรกาส พระชนมายุครบ 80 พรรษา สวนสมเด็จพระศรีนครินทร์ มีเนื้อที่ 170 ไร่ โดยเป็นพื้นดิน 120 ไร่ และพื้นน้ำ 50 ไร่ มีลักษณะเป็นสวนริมบึงสืไฟที่มีสะพานทอดลงน้ำลงสู่ศาลาใหญ่ สวนบริเวณริมบึงได้จัดตกแต่งให้เป็นสวนที่มีทั้งไม้ใหญ่และสวนไม้ดอกไม้ประดับ มีเวทีเนินดินสำหรับใช้จัดรายการบันเทิง ต่าง ๆ นอกจากนี้ บึงสืไฟยังเป็นแหล่งเพาะพันธุ์สัตว์น้ำจืดและแหล่งที่อยู่อาศัยของพันธุ์ปลาและนกหายากหลากหลายชนิด จึงเป็นสถานที่ศึกษาหาความรู้เกี่ยวกับพันธุ์ปลาน้ำจืดชนิดต่างๆ และยังเป็นสถานที่พักผ่อนหย่อนใจที่สำคัญของจังหวัดพิจิตร โดยจังหวัดพิจิตรได้พัฒนาและประกาศเป็นเขตอนุรักษ์พันธุ์สัตว์น้ำและนก



2. แหล่งท่องเที่ยวเชิงเกษตร จังหวัดพิจิตรเป็นแหล่งปลูกผลไม้ที่สำคัญ ได้แก่ มะม่วงน้ำดอกไม้สีทอง เพชรบ้านลาด ฟาลัน โซคอนันต์ มะปรางหวาน มะยงชิดพันธุ์ไขไก่ และาลา โดยมีสวนเกษตรวังทับไทร อำเภอสากเหล็ก ที่นักท่องเที่ยวสามารถเดินทางมาเที่ยวชมและเลือกซื้อได้ผลไม้ได้ตลอดเวลา โดยฤดูกาลเที่ยวสวนมะม่วงอยู่ระหว่างเดือนมกราคม – พฤษภาคม และฤดูกาลเที่ยวสวนมะปรางอยู่ระหว่างเดือนกุมภาพันธ์ – มีนาคม



3. แหล่งท่องเที่ยวทางวัฒนธรรม จังหวัดพิจิตรมีประวัติศาสตร์ และความเก่าแก่ทางด้านศิลปะ สถาปัตยกรรมโบราณ ทั้งโบราณสถานและโบราณวัตถุ ซึ่งมีวัดวาอารามที่สร้างขึ้นตั้งแต่สมัยสุโขทัยและอยุธยา ทั้งยังมีพระเครื่องที่มีชื่อเสียงโด่งดัง และได้ชื่อว่า “พระเครื่องเมืองพิจิตร” โดยเป็นที่รู้จักและนิยมกันอย่างแพร่หลาย

อุทยานเมืองเก่าพิจิตร

ตั้งอยู่ที่บ้านเมืองเก่า ตำบลเมืองเก่า อำเภอเมืองพิจิตร ห่างจากเมืองพิจิตรตามทางหลวงหมายเลข 1068 (พิจิตร-วังจิก) ประมาณ 7 กิโลเมตร เป็นเมืองโบราณประกอบด้วยกำแพงเมือง 2 ชั้น ก่อด้วยอิฐล้อมรอบ สถานภาพปัจจุบันมีสวนรุกขชาติกาญจนาภิเษกจัดตั้งโดยกรมป่าไม้เมื่อปี พ.ศ. 2520 ภายในพื้นที่อุทยานเมืองเก่าพิจิตร มีวัดมหาธาตุ ถ้ำชาลวัน ศาลหลักเมืองพิจิตร และมีต้นไม้ขนาดใหญ่และพรรณไม้นานาชนิดทั้งไม้มีค่าทางเศรษฐกิจและพืชสมุนไพร จึงเป็นสถานที่ร่มรื่นเหมาะสมเป็นที่พักผ่อนหย่อนใจ



วัดท่าหลวงพระอารามหลวง

วัดสำคัญคู่บ้านคู่เมืองพิจิตร ตั้งอยู่ริมฝั่งตะวันตกของแม่น้ำน่าน ตำบลในเมือง อำเภอเมืองพิจิตร เป็นวัดเก่าแก่ที่มีมาก่อนที่จะอพยพย้ายเมืองพิจิตรเก่ามาตั้งที่เมืองพิจิตรใหม่ วัดท่าหลวงได้สร้างขึ้นในรัชสมัยพระบาทสมเด็จพระนั่งเกล้าเจ้าอยู่หัว (รัชกาลที่ 3) ภายในพระอุโบสถเป็นสถานที่ประดิษฐานหลวงพ่อเพชร พระพุทธรูปปางมารวิชัยสมัยเชียงแสนรุ่นแรก (พ.ศ. 1660-1800) หล่อด้วยทองสัมฤทธิ์ มีพุทธลักษณะงดงาม หน้าตักกว้าง 1.40 เมตร สูง 1.60 เมตร เป็นพระพุทธรูปสำคัญคู่เมืองพิจิตร



วัดดงป่าคำ (รอยเสด็จประพาสต้น ร.5)

ตั้งอยู่ที่ตำบลดงกลาง อำเภอเมืองพิจิตร เป็นเส้นทางตามรอยเสด็จประพาสต้นของพระบาทสมเด็จพระจุลจอมเกล้าเจ้าอยู่หัว (ร.5) เมื่อครั้งเสด็จประพาสหัวเมืองฝ่ายเหนือ (พ.ศ. 2444 หรือ ร.ศ. 120) พระองค์ทรงแวะบางปะอินกรุงเก่า เมืองอ่างทอง เมืองสิงห์บุรี เมืองชัยนาท เมืองอุทัยธานี เมืองนครสวรรค์ เมืองพิจิตร เมืองพิษณุโลก เมืองพิชัย และเมืองอุตรดิตถ์ สถานภาพปัจจุบันของวัดดงป่าคำเป็นวัดเก่าแก่ มีหลวงพ่อดำอายุมากกว่าหนึ่งร้อยปีประดิษฐานอยู่ในวัดฯ และเป็นທີ່เคารพบูชาและศรัทธาของประชาชนในพื้นที่เมืองพิจิตร รวมทั้งเป็นตั้งของอุทยานธรรมแม่หญิงเป็นสถานที่ปฏิบัติธรรมสำหรับผู้ที่ต้องการบวชชีพราหมณ์ และในช่วงฤดูฝนยังสามารถเดินทางมาชมความงามของบัวแดงซึ่งจะบานสะพรั่งรับแสงพระอาทิตย์ ได้ในช่วงเช้าเวลา 6:00 – 10:00 น.



ศูนย์มิตรภาพไทย – เวียดนามบ้านดง (พิพิธภัณฑ์โฮจิมินห์)

เป็นศูนย์เรียนรู้ประวัติศาสตร์ชาติอาเซียนผ่านประวัติศาสตร์ท้องถิ่น โดยมีข้อมูลทางวิชาการ เอกสาร สิ่งพิมพ์ ภาพถ่าย วิดีทัศน์ และอื่นๆ เกี่ยวกับความสัมพันธ์ของประเทศไทยกับสาธารณรัฐสังคมนิยมเวียดนาม พร้อมทั้งข้อมูลประวัติศาสตร์ของบุคคลสำคัญของโลก ได้แก่ ประธานโฮจิมินห์ของสาธารณรัฐสังคมนิยมเวียดนามที่ได้เข้ามาพำนักอยู่ในแผ่นดินสยามและได้รวบรวมคนรักชาติชาวเวียดนามในจังหวัดพิจิตรไว้



วัดโพธิ์ประทับช้าง (รอยเสด็จประพาสต้น ร.5)

เป็นวัดเก่าแกในสมัยอยุธยาตอนปลายประมาณ พ.ศ. 2242 ภายในมีปูชนียวัตถุสำคัญ ได้แก่ พระวิหารสูงใหญ่ มีโครงสร้างก่ออิฐถือปูน มีกำแพงล้อมรอบ 2 ชั้น นับเป็นวัดสำคัญในสมัยอยุธยาตอนปลาย ภายในพระอุโบสถมี “หลวงพ่โต หรือ หลวงพ่ยิ้ม” หน้าตักกว้าง 4 – 5 ศอก เป็นพระพุทธรูปปูนปั้นสมัยอยุธยามีอายุเก่าแก่มากกว่า 300 ปี เป็นพระประธานประดิษฐานภายในพระอุโบสถ เป็นพระพุทธรูปศักดิ์สิทธิ์ที่ชาวเมืองพิจิตรให้ความเคารพนับถือ



วัดหิรัญญาราม หรือวัดบางคลาน

เดิมชื่อว่า “วัดวังตะโก” ตั้งอยู่ริมแม่น้ำน่านเก่า ตำบลบางคลาน อำเภอโพทะเล เมื่อประมาณ พ.ศ. 2477 เป็นวัดที่หลวงพ่เงินสร้างขึ้น ภายในวัดมีพิพิธภัณฑ์นครไชยบุรีเป็นพิพิธภัณฑ์รูปมณฑป 2 ชั้น ได้แก่ ชั้นบนประดิษฐานรูปหล่อทองคำจริงของหลวงพ่เงินพระเกจิอาจารย์ชื่อเสียงโด่งดังที่ประชาชนชาวไทยทั่วประเทศรู้จัก และเคารพนับถือ ส่วนชั้นล่างเป็นพิพิธภัณฑ์นครไชยบุรีจัดแสดงโบราณวัตถุอันมีคุณค่าสมัยนครไชยบุรีไว้มากมาย และมีเครื่องถ้วยชามลายครามเบญจรงค์เป็นสิ่งที่ดึงดูดความสนใจของผู้พบเห็นเป็นอย่างยิ่ง รวมทั้งเป็นสถานที่เจริญวิปัสสนากรรมฐานของหลวงพ่เงินและบุคคลสำคัญ 2 ท่าน ได้แก่ สมเด็จพระมหาสมณเจ้า กรมพระยาวชิรญาณวโรรส และกรมหลวงชุมพรเขตอุดมศักดิ์



พระพุทธเกตุมงคล (หลวงพ่โต) วัดเทพประสาธ

ตั้งอยู่ตำบลห้วยเกตุ อำเภอดงเจริญ เป็นวัดที่ประดิษฐานพระพุทธรูปหลวงพ่โตปาง ประทานพรขนาดใหญ่ ได้รับพระราชทานนามจากพระบาทสมเด็จพระเจ้าอยู่หัว (รัชกาลที่ 9) ว่า “พระพุทธเกตุมงคล” ประดิษฐานอยู่กลางแจ้ง หน้าตักกว้าง 20 เมตร เฉพาะองค์พระสูง 30 เมตร แท่นสูง 4 เมตร รวมความสูงทั้งสิ้น 34 เมตร สร้างด้วยคอนกรีตเสริมเหล็กเมื่อปี พ.ศ. 2513 นับเป็นพระพุทธรูปที่มี พุทธลักษณะสวยงามได้สัดส่วนและใหญ่ที่สุดในจังหวัดพิจิตร หากเดินทางโดยรถไฟจะมองเห็นองค์พระเหลือง อร่ามแต่ไกล



วัดทำนน้ำ

ตั้งอยู่ตำบลทำนน้ำ อำเภอบึงสามพัน เป็นวัดเก่าแก่ของหลวงพ่เงิน (วัดบางคลาน) เคยจำพรรษาอยู่ ซึ่งท่านได้สร้างบุญบารมีและสร้างสิ่งปลูกสร้างไว้มากมายรวมทั้งเรือแข่งไว้ด้วยเพราะจังหวัด พิจิตรมีการแข่งเรือยาวเป็นงานบุญงานประเพณี ปัจจุบันได้มีพิพิธภัณฑ์จัดแสดงสิ่งของเกี่ยวกับหลวงพ่เงิน



วัดสุขุมาราม

ตั้งอยู่ตำบลวังตะกั่ว อำเภอบางมูลนาก เป็นสถานที่ประดิษฐานพระพุทธรูปไสยาสน์องค์ใหญ่เป็น อันดับ 3 ของประเทศ (ยาว 55 เมตร) เพื่อถวายเป็นพระราชกุศลแด่สมเด็จพระเจ้าอยู่หัว (รัชกาลที่ 9) เนื่อง ในวโรกาสเฉลิมพระชนมพรรษา 84 พรรษา 5 ธันวาคม พ.ศ. 2550 โดยมีการก่อสร้างอาคารด้วยประติมากรรม งดงามและสอดแทรกด้วยศิลปกรรมสมัย และใช้เป็นสถานที่ฝึกสมาธิ ปฏิบัติธรรมและ ฝึกกรรมฐาน จุดเด่นสำคัญภายในวัดคือ วิหารหลวงพ่เขียน ธมมรักขิต วัดสำนักขุนเณร ท่านเคยจำพรรษา และเป็นเจ้าอาวาสวัดสุขุมาราม และเป็นพระนักพัฒนา จึงมีผู้คนเคารพศรัทธามากถือเป็นเกจิอาจารย์ที่นับถือ

ศรัทธาของคนพิจิตรและบุคคลทั่วไป ภายในวัดยังมีรูปหล่อเหมือนองค์หลวงพ่อเขียนประดิษฐานอยู่มากมาย และมีอาคารโบราณเก่าต่างๆ ที่น่าสนใจ ได้แก่ อุโบสถ สร้างเมื่อ พ.ศ. 2516 ศาลาการเปรียญสร้างเมื่อ พ.ศ. 2506 และมีเจดีย์พระโพธิญาณหลวงปู่ปาน วัดบางนมโค จังหวัดพระนครศรีอยุธยา



วัดเขารูปช้าง

ตั้งอยู่ตำบลดงป่าคำ อำเภอเมืองพิจิตร ได้สร้างขึ้นปี พ.ศ. 2244 พร้อมกับวัดโพธิ์ประทับช้าง ในสมัยพระศรีสรรเพชญ์ ที่ 8 หรือพระเจ้าเสือแห่งกรุงศรีอยุธยา เมื่อสร้างวัดแล้วเสร็จให้ชื่อว่า “วัดเขารูปช้าง” ตามลักษณะหินสีขาวที่ซ้อนกันเป็นรูปช้างคุกเข่าบน ยอดเขาเป็นลานกว้างมีวิหารใหญ่และมีเจดีย์เก่าเป็นเจดีย์แบบลังกาทรงเหลี่ยมย่อมุมไม้สิบสอง สันนิษฐานว่าสร้างขึ้นในสมัยอยุธยา มีตัวระฆังเป็นกลีบบะเพือง (ปัจจุบันได้มีการบูรณปฏิสังขรณ์ใหม่โดยประดับกระเบื้องเคลือบสีทองทั้งองค์มีรั้วรอบองค์เจดีย์) และยังมีมณฑปแบบจัตุรมุขหลังเก่าภายในมณฑปประดิษฐานรอยพระพุทธรูปบาทสำริดและฝาผนังมีภาพเขียนเรื่องไตรภูมิพระร่วง ต่อมาประมาณ พ.ศ. 2300 ได้บรรจุพระธาตุไว้บนส่วนหัวของรูปช้างในสมัยรัชกาลที่ 3



สินค้าหนึ่งตำบลหนึ่งผลิตภัณฑ์ (OTOP) พิจิตร

จังหวัดพิจิตร มีผู้ผลิต/ผู้ประกอบการ OTOP ที่ลงทะเบียน ณ ปีงบประมาณ พ.ศ. 2563 จำนวน 656 กลุ่ม/ราย ผลิตภัณฑ์ 1,733 ผลิตภัณฑ์ โดยมีผลิตภัณฑ์เด่นที่ผ่านการคัดสรรระดับ 5 ดาว ดังนี้



ผ้าขาวม้า
กลุ่มทอผ้าไทดำ



ผ้าขาวม้า
กลุ่มทอผ้าบ้านห้วยแก้ว



ไข่เค็มศรีพิจิตร
กลุ่มอาชีพสตรีบ้านหนองหญ้าปล้อง



กระเป๋าผ้าแฮนด์เมด



น้ำพริกเผ็ดร้อน
กลุ่มสตรีทอผ้าบ้านใหม่สามัคคี



น้ำพริกเผ็ดกรอบสามสหาย
ศรีแก้วฟาร์มเห็ด



สบู่กลีเซอรินผสมน้ำผึ้ง
กลุ่มสมุนไพรดิอร์



สมุนไพรปรับอากาศ
กลุ่มอนุรักษ์สมุนไพรบ้านทับคล้อ



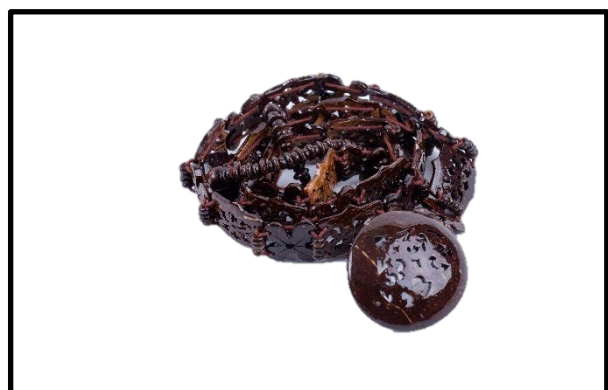
กระเป๋าผักตบชวา
กลุ่มจักสานผักตบชวา



ไข่เค็มใบเตยเสริมไอโอดีน
กลุ่มแปรรูปผลิตภัณฑ์อาหาร ไข่เค็ม
และน้ำพริก



สบู่กลีเซอรินผสมน้ำมันรำข้าว
กลุ่มสมุนไพรดิอร์



ชุดเครื่องแต่งกายกะลามะพร้าว
กลุ่มผลิตภัณฑ์จากกะลามะพร้าว



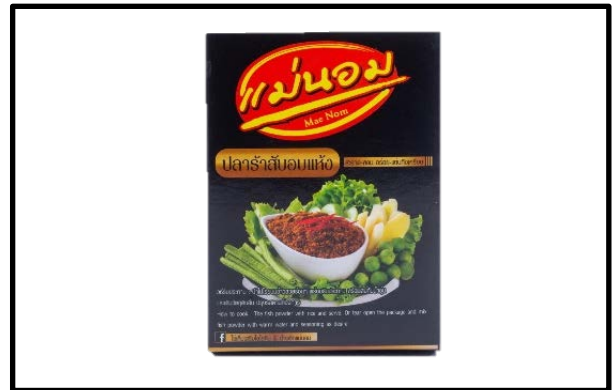
ผ้าห่มดันมือ
ผ้าต่อนุชา



ตะไคร้หอมไล่ยุง
สมุนไพรชุมชนป่าตาล



ข้าว กข. 43



ปลาร้าสับอบแห้ง



ผ้าชิ้นสิบชีวะต่อนินจก



แผ่นประคบร้อนเอา



ผ้าซิ่นลือชิวต่อตีนจก



สมุนไพรปรับอากาศ



JASMINE RICE SCRUB & CREAM
(จัสมีน ไรซ์ สครับ & ครีม)



กระเป๋าลูกทอขนา



กล้วยตากไฮโซพลังงานแสงอาทิตย์
เพื่อสุขภาพ



ต้นกล้วยมงคล



น้ำปลาร้าปรุงรส

เป้าหมายการพัฒนาจังหวัด

“เมืองเกษตรดี สิ่งแวดล้อมดี สังคมและคุณภาพชีวิตดี ยกระดับการท่องเที่ยวสู่สากล”

เมืองเกษตรดี หมายถึง ผลผลิตการเกษตรของจังหวัดพิจิตร เป็นผลผลิตที่มีคุณภาพ มาตรฐานการส่งออก สร้างมูลค่าทางเศรษฐกิจแก่จังหวัดที่เติบโตอย่างต่อเนื่อง สินค้าเกษตรของจังหวัดมีความปลอดภัยที่ผ่านมาตรฐานเกษตรปลอดภัย เกษตรอินทรีย์ แบรินด์สินค้าเกษตรเข้มแข็ง สร้างรายได้แก่จังหวัด ประชาชนและชุมชน

สิ่งแวดล้อมดี หมายถึง ทรัพยากรธรรมชาติมีความอุดมสมบูรณ์ ดินและน้ำเหมาะกับการเกษตร เป็นเมืองสิ่งแวดล้อมดี อากาศบริสุทธิ์ น่ายุ่

สังคมและคุณภาพชีวิตดี หมายถึง การมีต้นแบบของการเป็นสังคม 6 คุณภาพทั้งจังหวัด คือ สังคมอุดมปัญญา สังคมเอื้ออาทรต่อกัน สังคมแห่งโอกาสสำหรับทุกคน สังคมเป็นธรรมและเท่าเทียม สังคมคุณธรรมเข้มแข็ง และสังคมแห่งความเกื้อกูลแบ่งปัน เป็นต้นแบบสังคมคุณภาพระดับประเทศ ประชาชนมีคุณภาพชีวิตที่ดีด้วยหลักปรัชญาของเศรษฐกิจพอเพียง และพึ่งตนเองได้

ยกระดับการท่องเที่ยวสู่สากล หมายถึง มีการพัฒนาการท่องเที่ยวให้เป็นเป็นที่รู้จักมากขึ้น โดยมีการเชื่อมโยงการพัฒนาร่วมกับกลุ่มจังหวัด การมีพันธมิตรการพัฒนาระหว่างประเทศในประชาคมอาเซียน และประชาคมโลก ที่มีการค้า การพัฒนาทางสังคม และการเสริมสร้างการท่องเที่ยวระหว่างกัน

พันธกิจ (Mission)

1. เสริมสร้างความสมดุลทางเศรษฐกิจของจังหวัดให้เติบโตอย่างมั่นคงจากฐานของชุมชน การพึ่งตนเองในจังหวัดและการเชื่อมโยงกับระดับภาค และการพัฒนาประเทศ
2. พัฒนาระบบการบริหารจัดการการผลิตสินค้าเกษตรให้มีคุณภาพ มาตรฐานในระดับการส่งออกและการรองรับความมั่นคงทางอาหาร เสริมสร้างความเข้มแข็งขององค์กรภาคการเกษตร และเกษตรกรให้มีศักยภาพการแข่งขันและพึ่งตนเองได้
3. บริหารจัดการน้ำ ดิน และอนุรักษ์สิ่งแวดล้อมให้เกิดความสมดุลกับการใช้ประโยชน์ในการพัฒนาจังหวัดการรักษาระบบนิเวศ และพัฒนาทรัพยากรธรรมชาติ ให้มีความอุดมสมบูรณ์อย่างยั่งยืนรองรับการพัฒนาเป็นเมืองเกษตรคุณภาพ
4. เสริมสร้างสังคมคุณภาพ สังคมแห่งการเรียนรู้ และการพัฒนาหมู่บ้านให้มีความสันติสุข ประชาชนมีคุณภาพชีวิตที่ดี ตามแนวทางหลักปรัชญาของเศรษฐกิจพอเพียง

ตัวชี้วัดความสำเร็จตามเป้าหมายการพัฒนาจังหวัด

1. แหล่งน้ำธรรมชาติได้รับการอนุรักษ์และฟื้นฟูเพื่อแก้ไขปัญหาภัยแล้ง/อุทกภัย และน้ำเพื่อการเกษตรเพิ่มขึ้น
2. ผลผลิตมวลรวมเฉลี่ยของจังหวัดในภาคการเกษตรเติบโต ไม่น้อยกว่าร้อยละ 10 ภายในปี พ.ศ. 2565
3. รายได้จากการท่องเที่ยวที่เพิ่มขึ้นไม่น้อยกว่าร้อยละ 5 ภายในปี พ.ศ. 2565
4. การจัดการขยะที่ถูกต้องตามหลักวิชาการเพิ่มขึ้น ไม่น้อยกว่าร้อยละ 2 ภายในปี พ.ศ. 2565
5. เส้นทางคมนาคมภายในจังหวัดพิจิตรได้รับการปรับปรุงเพื่อความสะดวกของประชาชนเพิ่มขึ้น

จุดยืนการพัฒนา (Strategic Positioning: SP)

จุดยืนการพัฒนายุทธศาสตร์จังหวัดพิจิตร พ.ศ. 2561 – 2565 ได้กำหนดขึ้นมาจากการวิเคราะห์สภาพการณ์ที่เป็นปัจจัยนำเข้าเชิงนโยบายความต้องการของผู้ที่มีส่วนได้ส่วนเสีย และสถานการณ์ของภารกิจที่เป็นอยู่ในปัจจุบัน และควรจะเป็นในอนาคตจนได้ความต้องการทางยุทธศาสตร์ จากนั้นจึงนำมาวิเคราะห์ความสำคัญต่อภารกิจ ความเร่งด่วนต่อปัญหา ความเป็นไปได้ในทางปฏิบัติ ความเป็นประโยชน์ต่อประชาชน และความเชื่อมโยงกับนโยบายของจังหวัด ทิศทางการพัฒนาประเทศ จนทำให้ได้ความต้องการทางยุทธศาสตร์ที่เป็นหัวใจหลักสำคัญของจังหวัดพิจิตร ประกอบด้วย 4 จุดยืนทางยุทธศาสตร์ ดังนี้

SP1 การอนุรักษ์ ฟื้นฟูการจัดการทรัพยากรธรรมชาติและสิ่งแวดล้อมอย่างสมดุล

SP2 การพัฒนาการเกษตรปลอดภัย เกษตรอินทรีย์ เพื่อการสร้างเศรษฐกิจจากฐานชุมชนที่เข้มแข็ง

SP3 การยกระดับคุณภาพชีวิตที่ดีและเสริมสร้างสังคมสันติสุขอย่างยั่งยืน

SP4 การพัฒนาการท่องเที่ยวเชิงนิเวศ ประเพณี ศาสนา และวัฒนธรรม เพื่อการสร้างรายได้จากฐานชุมชนที่เข้มแข็ง

ประเด็นการพัฒนาจังหวัด ประกอบด้วย 4 ประเด็น

ประเด็นการพัฒนาที่ 1 การบริหารจัดการน้ำ ดิน ทรัพยากรธรรมชาติและสิ่งแวดล้อมอย่างสมดุล

ประเด็นการพัฒนาที่ 2 การพัฒนาเศรษฐกิจจากฐานการเกษตร และฐานชุมชนที่เข้มแข็ง

ประเด็นการพัฒนาที่ 3 การเสริมสร้างสังคมคุณภาพ สันติสุขอย่างยั่งยืน

ประเด็นการพัฒนาที่ 4 การพัฒนาการท่องเที่ยวและธุรกิจบริการสู่สากล