



ฉบับที่ 10/2564

รายงานภาวะเศรษฐกิจการคลังจังหวัดน่าน ประจำเดือน ตุลาคม 2564

“เครื่องชี้เศรษฐกิจจังหวัดน่าน ในเดือนตุลาคม 2564 มีสัญญาณ **หดตัว** เมื่อเทียบกับเดือนเดียวกันของปีที่แล้ว จากปัจจัย ด้านอุปทาน **หดตัว** ตามเครื่องชี้ดัชนีผลผลิตภาคบริการ เป็นสำคัญ และ ปัจจัย ด้านอุปสงค์ **หดตัว** ตามเครื่องชี้ดัชนีการค้าชายแดน ดัชนีการบริโภคภาคเอกชน และ ดัชนีการลงทุนภาคเอกชน ด้านเสถียรภาพทางเศรษฐกิจ **ขยายตัว** จากอัตราเงินเฟ้อ ขณะที่ การจ้างงาน **หดตัว**”

**เศรษฐกิจด้านอุปทาน (การผลิต) หดตัว** โดยพิจารณาจาก ดัชนีผลผลิตภาคบริการ หดตัว ร้อยละ -42.28 เมื่อเทียบกับเดือนเดียวกันของปีที่แล้ว หดตัวในอัตราที่ลดลงจากเดือนก่อนที่หดตัว ร้อยละ -82.78 ตามการลดลงของภาษีมูลค่าเพิ่มหมวดโรงแรมและภัตตาคาร จำนวนผู้โดยสารผ่านท่าอากาศยาน จำนวนนักท่องเที่ยว และปริมาณการใช้ไฟฟ้าภาคบริการ ที่หดตัว ร้อยละ -72.66 -46.22 -35.11 และ -10.20 ตามลำดับ เป็นผลจากการแพร่ระบาดของโรคติดเชื้อไวรัสโคโรนา 2019 (COVID-19) ที่มีการระบาดอย่างต่อเนื่อง ขณะที่สายการบินแอร์เอเชีย สายการบินนกแอร์ และรถโดยสารประจำทางระหว่างจังหวัด กลับมาเปิดให้บริการ ตั้งแต่วันที่ 1 ตุลาคม 2564 แต่ด้วยจังหวัดน่านมีความเข้มงวดในการเดินทางเข้าจังหวัด และมีมาตรการให้ผู้ที่ไม่ได้ฉีดวัคซีนต้องมีการกักตัว 14 วัน ทำให้ประชาชนงดหรือชะลอการเดินทางเข้าจังหวัด โดยไม่มีเหตุจำเป็น ส่งผลให้ภาษีมูลค่าเพิ่มหมวดโรงแรมและภัตตาคาร และปริมาณการใช้ไฟฟ้าภาคบริการ ลดลงตามไปด้วย ขณะที่ ดัชนีผลผลิตภาคเกษตรกรรม ขยายตัว ร้อยละ 33.10 เมื่อเทียบกับเดือนเดียวกันของปีที่แล้ว พื้นตัวจากเดือนก่อนที่หดตัว ร้อยละ -37.95 ตามการเพิ่มขึ้นของปริมาณผลผลิตข้าว ยางพารา ไข่พื้นเมือง ปลาตะเพียน และข้าวโพดเลี้ยงสัตว์ ที่ขยายตัว ร้อยละ 148.85 22.84 10.00 2.27 และ 1.58 ตามลำดับ โดยปริมาณผลผลิตข้าวเพิ่มขึ้นเนื่องจากเป็นช่วงฤดูการเก็บเกี่ยวผลผลิตข้าวนาปี ปริมาณผลผลิตยางพาราเพิ่มขึ้นเนื่องจากเป็นช่วงเดือนที่ต้นยางพาราให้ผลผลิตน้ำยางเพิ่มขึ้น ปริมาณผลผลิตไข่พื้นเมืองเพิ่มขึ้นเนื่องจากไข่ปลอดโรคและเจริญเติบโตเต็มที่ มีน้ำหนักตามที่ตลาดต้องการ ทำให้มีผลผลิตส่งออกตลาด เพิ่มขึ้นประกอบกับประชาชนมีการบริโภคทดแทนเนื้อหมูที่มีโรคระบาด ปริมาณผลผลิตปลาตะเพียนเพิ่มขึ้นเนื่องจากเป็นช่วงที่ปลา มีน้ำหนักตามที่ตลาดต้องการเกษตรกรจึงจับออกมาจำหน่ายเพิ่มขึ้น และปริมาณข้าวโพดเลี้ยงสัตว์เพิ่มขึ้นเนื่องจากเป็นช่วงฤดูการเก็บเกี่ยวผลผลิตที่ปลูกในช่วงฤดูฝน และดัชนีผลผลิตภาคอุตสาหกรรม ขยายตัว ร้อยละ 2.36 เมื่อเทียบกับเดือนเดียวกันของปีที่แล้ว ขยายตัวต่อเนื่องจากเดือนก่อนที่ขยายตัว ร้อยละ 1.67 ตามการเพิ่มขึ้นของทุนจดทะเบียนของอุตสาหกรรม จำนวนโรงงานในจังหวัด และปริมาณการใช้ไฟฟ้าภาคอุตสาหกรรมที่ขยายตัว ร้อยละ 3.89 2.30 และ 2.01 ตามลำดับ โดยทุนจดทะเบียน

ของอุตสาหกรรมและจำนวนโรงงานในจังหวัดเพิ่มขึ้น เป็นผลจากมีการแจ้งประกอบกิจการใหม่ ประเภท อุตสาหกรรมผลิตภัณฑ์จากพืช และอุตสาหกรรมอาหาร ส่งผลให้ปริมาณการใช้ไฟฟ้าภาคอุตสาหกรรมเพิ่มขึ้นตามไปด้วย

### ตารางเครื่องชี้ ด้านอุปทานของจังหวัดน่าน เดือน ตุลาคม 2564

เครื่องชี้เศรษฐกิจด้านอุปทาน (Supply side)	หน่วย	2563	ปี 2564						
			Q1	Q2	Q3	ส.ค.-64	ก.ย.-64	ต.ค.-64	YTD
ดัชนีผลผลิตภาคเกษตรกรรม (%yoy) (โครงสร้างสัดส่วน 32.25%)	%yoy	4.69	4.68	64.82	-3.11	24.03	-37.95	33.10	73.44
ดัชนีผลผลิตภาคอุตสาหกรรม (%yoy) (โครงสร้างสัดส่วน 7.04%)	%yoy	-3.00	0.21	46.47	0.62	1.34	1.67	2.36	26.50
ดัชนีผลผลิตภาคบริการ (%yoy) (โครงสร้างสัดส่วน 60.71%)	%yoy	-14.30	-49.49	260.87	-81.94	-87.11	-82.78	-42.28	-35.05

**เศรษฐกิจด้านอุปสงค์ (การใช้จ่าย) หดตัว** เป็นผลจาก **ดัชนีการค้าขายแดน** หดตัว ร้อยละ -22.89 เมื่อเทียบกับเดือนเดียวกันของปีที่แล้ว หดตัวจากเดือนก่อนที่ขยายตัวร้อยละ 27.25 ตามมูลค่าการค้าขายแดน โดยเฉลี่ยที่หดตัว โดยมูลค่าการนำเข้าสินค้าลดลง 629.77 ล้านบาท หดตัว ร้อยละ -28.50 สินค้าที่มีมูลค่าการนำเข้ามากที่สุด 5 อันดับแรก ได้แก่ พลังงานไฟฟ้า มอเตอร์ อุปกรณ์วัดความร้อน เครื่องสูบลมของเหลว และเครื่องนั้บรอบ ขณะที่มูลค่าการส่งออกสินค้าเพิ่มขึ้น 79.94 ล้านบาท ขยายตัว ร้อยละ 41.71 สินค้าที่มีมูลค่าการส่งออกมากที่สุด 5 อันดับแรก ได้แก่ น้ำมันปิโตรเลียม วาล์ว ลูกกลิ้งส่วนประกอบของเครื่องลำเลียงมอเตอร์ และหม้อน้ำ **ดัชนีการบริโภคภาคเอกชน** หดตัว ร้อยละ -6.34 เมื่อเทียบกับเดือนเดียวกันของปีที่แล้ว หดตัวต่อเนื่องจากที่เดือนก่อนที่หดตัว ร้อยละ -4.97 ตามการลดลงของรถยนต์นั่งจดทะเบียนใหม่ และภาษีมูลค่าเพิ่มหมวดขายส่ง ขายปลีกฯ ที่หดตัว ร้อยละ -10.38 และ -8.31 ตามลำดับ โดยรถยนต์นั่งจดทะเบียนใหม่หดตัวเนื่องจากกำลังซื้อที่ลดลง ปัญหาหนี้ครัวเรือน และความเชื่อมั่นของผู้บริโภคที่ชะลอการซื้อสินค้าที่ไม่จำเป็น มีค่าใช้จ่ายสูงในช่วงนี้ และภาษีมูลค่าเพิ่มหมวดขายส่ง ขายปลีกฯ หดตัวเป็นผลจากรายได้ของภาคเอกชนจากปัญหาเศรษฐกิจชะลอตัวและการแพร่ระบาดของไวรัสโคโรนา (COVID-19) สถานประกอบการปิดกิจการตามคำสั่งให้ปิดสถานบริการ สถานบันเทิง ผับ บาร์ ฯลฯ ประชาชนมีรายได้ลดลงส่งผลให้กำลังซื้อสินค้าฟุ่มเฟือยลดลง และ **ดัชนีการลงทุนภาคเอกชน** หดตัว ร้อยละ -0.91 เมื่อเทียบกับเดือนเดียวกันของปีที่แล้ว หดตัวจากเดือนก่อนที่ขยายตัว ร้อยละ 5.93 ตามการลดลงของรถยนต์เพื่อการพาณิชย์จดทะเบียนใหม่ และพื้นที่อนุญาตก่อสร้าง (รวม) ที่หดตัว ร้อยละ -24.05 และ -17.07 ตามลำดับ โดยรถยนต์เพื่อการพาณิชย์จดทะเบียนใหม่หดตัวเนื่องจากภาวะเศรษฐกิจที่ชะลอตัว ภาคเอกชนชะลอการลงทุน และพื้นที่อนุญาตก่อสร้าง (รวม) เป็นผลจากการลดลงของพื้นที่อนุญาตก่อสร้าง (ที่อยู่อาศัย) และพื้นที่อนุญาตก่อสร้าง (อาคารพาณิชย์) ขณะที่ **ดัชนีการใช้จ่ายภาครัฐบาล** (เฉพาะงบประมาณปีงบประมาณปัจจุบัน) ขยายตัว ร้อยละ 111.29 เมื่อเทียบกับเดือนเดียวกันของปีที่แล้ว พื้นที่จากเดือนก่อน ที่หดตัว ร้อยละ -17.13 ตามการเพิ่มขึ้นของการเบิกจ่ายทั้งงบประมาณรายจ่ายลงทุนและรายจ่ายประจำที่ขยายตัว ร้อยละ 2,045.30 และ 67.42 ตามลำดับ เป็นผลจากนโยบายการใช้จ่ายภาครัฐเพื่อกระตุ้นเศรษฐกิจ

ผ่านโครงการต่างๆ และมาตรการเร่งรัดการเบิกจ่ายงบประมาณในปีงบประมาณ พ.ศ. 2565 โดยหน่วยงานที่มีการเบิกจ่ายรายจ่ายลงทุนมากที่สุด ได้แก่ หน่วยงานในสังกัดกรมชลประทาน และกรมทางหลวง หน่วยงานที่มีผลการเบิกจ่ายรายจ่ายประจำมากที่สุด ได้แก่ เทศบาลเมืองน่าน องค์การบริหารส่วนจังหวัดน่าน หน่วยงานในสังกัดกรมการปกครอง และกองทัพบก

### ตารางเครื่องชี้ ด้านอุปสงค์ของจังหวัดน่าน เดือน ตุลาคม 2564

เครื่องชี้เศรษฐกิจด้านอุปสงค์ (Demand)	หน่วย	2563	ปี 2564						
			Q1	Q2	Q3	ส.ค.-64	ก.ย.-64	ต.ค.-64	YTD
ดัชนีการบริโภคภาคเอกชน (% yoy) (โครงสร้างสัดส่วน 31.12%)	%yoy	-1.76	4.98	10.59	-9.32	-4.69	-4.97	-6.34	11.99
ดัชนีการลงทุนภาคเอกชน (% yoy) (โครงสร้างสัดส่วน 31.97%)	%yoy	0.39	6.24	3.67	3.34	-0.42	5.93	-0.91	12.00
ดัชนีการใช้จ่ายภาครัฐบาล (% yoy) (โครงสร้างสัดส่วน 10.21%)	%yoy	21.75	53.82	53.85	63.79	-6.21	-17.13	111.29	25.95
ดัชนีการค้าชายแดน (% yoy) (โครงสร้างสัดส่วน 26.70%)	%yoy	-6.71	9.30	6.16	32.08	59.39	27.25	-22.89	25.45

ด้านรายได้เกษตรกรในจังหวัดน่าน พบว่า รายได้เกษตรกรในเดือน ตุลาคม 2564 ขยายตัวร้อยละ 32.15 เมื่อเทียบกับเดือนเดียวกันของปีที่แล้ว พื้นตัวจากเดือนก่อนที่หดตัว ร้อยละ -48.42 เป็นผลจากดัชนีผลผลิตภาคเกษตรกรรม ขยายตัวร้อยละ 33.10 ขยายตัวจากผลผลิตข้าว ยางพารา ไม้พื้นเมือง ปลาตะเพียน และข้าวโพดเลี้ยงสัตว์ ขณะที่ดัชนีราคาผลผลิตภาคเกษตรกรรมหดตัว ร้อยละ -0.72 หดตัวจากราคาข้าว และสุกร

ด้านสภาพคล่องในระบบสถาบันการเงิน มีการขยายตัวของปริมาณเงินฝากรวมสูงกว่าปริมาณสินเชื่อรวม โดยปริมาณเงินฝากมียอดสะสมรวม 39,686.52 ล้านบาท ขยายตัว ร้อยละ 9.27 ขยายตัวต่อเนื่องจากเดือนก่อนที่ขยายตัว ร้อยละ 9.08 เป็นผลจากการแพร่ระบาดของโรคติดเชื้อไวรัสโคโรนา 2019 (COVID-19) ที่ยังไม่มีความมั่นใจที่จะลดลง ภาคธุรกิจชะลอการลงทุนต่างๆ และภาคประชาชนหันมาออมเงินมากขึ้นเพราะยังไม่เชื่อมั่นที่จะนำเงินมาลงทุนในประเภทอื่นๆ เนื่องจากมีความเสี่ยงสูงจากภาวะเศรษฐกิจที่ชะลอตัว โดยมีการออมเงินในรูปแบบสลากออมทรัพย์ เงินฝากออมทรัพย์ เงินฝากประจำ ประกอบกับสถาบันการเงินได้ปรับรูปแบบการให้บริการนำฝากเงิน และซื้อสลากออมทรัพย์ผ่าน Application มากขึ้นเพื่อความสะดวก รวดเร็ว และลดการปฏิสัมพันธ์ของลูกค้า ด้านปริมาณสินเชื่อรวมมียอดสะสม 47,752.46 ล้านบาท ขยายตัว ร้อยละ 0.84 เมื่อเทียบกับเดือนเดียวกันของปีที่แล้ว ขยายตัวต่อเนื่องจากเดือนก่อนเล็กน้อยที่ขยายตัว ร้อยละ 0.76 เป็นผลจากสถาบันการเงินมีมาตรการทางการเงินเพื่อช่วยเหลือผู้ประกอบการและประชาชนที่ได้รับผลกระทบจากการแพร่ระบาดของโรคติดเชื้อไวรัสโคโรนา 2019 (COVID-19) อาทิ มาตรการพักชำระหนี้ มาตรการลดดอกเบี้ย มาตรการขยายเวลาชำระหนี้ และการให้บริการสินเชื่อดอกเบี้ยต่ำเพิ่มขึ้น อาทิ สินเชื่อที่อยู่อาศัย สินเชื่อธุรกิจ SMEs สินเชื่อเงินทุนหมุนเวียน สินเชื่อเพื่อเกษตรกร สินเชื่อเช่าซื้อรถยนต์และรถจักรยานยนต์ เป็นต้น

ตารางเครื่องชี้ ด้านรายได้เกษตรกร และด้านการเงินจังหวัดน่าน เดือน ตุลาคม 2564

เครื่องชี้เศรษฐกิจจังหวัด	หน่วย	2563	ปี 2564						
			Q1	Q2	Q3	ส.ค.-64	ก.ย.-64	ต.ค.-64	YTD
ดัชนีรายได้เกษตรกร (% yoy )	%yoy	7.26	17.39	92.68	-7.90	11.80	-48.42	32.15	86.02
ปริมาณเงินฝากรวม	%yoy	10.90	13.27	7.50	9.08	7.40	9.08	9.27	9.64
ปริมาณสินเชื่อรวม	%yoy	0.20	1.02	1.25	0.76	1.01	0.76	0.84	1.22

เสถียรภาพทางเศรษฐกิจ พบว่า อัตราเงินเฟ้อทั่วไปของจังหวัดน่านในเดือน ตุลาคม 2564 ขยายตัว ร้อยละ 1.89 เมื่อเทียบกับเดือนเดียวกันของปีที่แล้ว พื้นตัวจากเดือนก่อนที่หดตัว ร้อยละ -3.15 เป็นผลจากการขยายตัวของดัชนีราคาผู้บริโภคของจังหวัดน่าน หมวดอื่นๆ ไม่ใช่อาหารและเครื่องดื่ม (หมวดพาหนะ การขนส่ง และการสื่อสาร หมวดการตรวจรักษาและบริการส่วนบุคคล หมวดยาสูบ และเครื่องดื่มมีแอลกอฮอล์ และหมวดเครื่องนุ่งห่มและรองเท้า) และด้านการจ้างงานในเดือน ตุลาคม 2564 หดตัว ร้อยละ -0.17 เมื่อเทียบกับเดือนเดียวกันของปีที่แล้ว หดตัวต่อเนื่องจากเดือนก่อนที่หดตัว ร้อยละ -0.12 เป็นผลจากภาคธุรกิจชะลอการจ้างงานเนื่องจากสถานการณ์การแพร่ระบาดของโรคติดเชื้อไวรัสโคโรนา 2019 (COVID-19) ที่กลับมาเพิ่มสูงขึ้นอีกครั้ง และเศรษฐกิจที่ชะลอตัว

ตารางเครื่องชี้ เสถียรภาพทางเศรษฐกิจจังหวัดน่าน เดือน ตุลาคม 2564

เครื่องชี้เศรษฐกิจจังหวัด	หน่วย	2563	ปี 2564						
			Q1	Q2	Q3	ส.ค.-64	ก.ย.-64	ต.ค.-64	YTD
อัตราเงินเฟ้อ (Inflation Rate)	%yoy	2.42	-5.44	-0.79	-2.91	-3.35	-3.15	1.89	-2.90
การจ้างงาน (Employment)	%yoy	-0.24	-0.70	0.03	-0.17	-0.07	-0.12	-0.17	-0.17



## ด้านการคลัง

เดือนตุลาคม 2564 ด้านการคลังของจังหวัดน่าน พบว่า ผลการเบิกจ่ายเงินงบประมาณรวมของหน่วยราชการในจังหวัดน่าน (รวมงบประมาณทั้งปีปัจจุบันและงบเหลืออมปี) เท่ากับ 367.57 ล้านบาท ขยายตัว ร้อยละ 47.23 เมื่อเทียบกับเดือนเดียวกันของปีที่แล้ว ผลจากการเบิกจ่ายงบประมาณรายจ่ายประจำ และรายจ่ายลงทุนเพิ่มขึ้น เนื่องจากมาตรการเร่งรัดเบิกจ่ายเพื่อให้เงินงบประมาณหมุนเวียนในระบบเศรษฐกิจมากขึ้น โดยส่วนราชการที่มีการเบิกจ่ายรายจ่ายประจำมากที่สุด 3 อันดับ ได้แก่ มหาวิทยาลัยเทคโนโลยีราชมงคลล้านนา (รายการค่าใช้จ่ายบุคลากรภาครัฐ) องค์การบริหารส่วนจังหวัดน่าน (รายการผลผลิตการจัดบริการสาธารณะ) สำนักงานคณะกรรมการการศึกษาขั้นพื้นฐาน (รายการค่าใช้จ่ายบุคลากรภาครัฐ) และส่วนราชการที่มีการเบิกจ่ายรายจ่ายลงทุนมากที่สุด ได้แก่ กรมชลประทาน (โครงการจัดหาแหล่งน้ำและเพิ่มพื้นที่ชลประทาน) ด้านการจัดเก็บรายได้ของหน่วยงานราชการจังหวัดน่าน จัดเก็บได้ทั้งสิ้น 103.77 ล้านบาท หดตัว ร้อยละ -38.80 เมื่อเทียบกับเดือนเดียวกันของปีที่แล้ว เป็นผลมาจากการจัดเก็บรายได้ลดลงของส่วนราชการอื่น สำนักงานสรรพากรพื้นที่น่าน สรรพสามิตพื้นที่น่าน หดตัวชะลอลงจากเดือนก่อนที่หดตัว ร้อยละ -49.28 โดยส่วนราชการในจังหวัดน่านมีการนำส่งรายได้ ทั้งสิ้น 103.76 ล้านบาท หดตัว ร้อยละ -37.36 เป็นผลจากการจัดเก็บรายได้ที่ลดลง สำหรับดุลเงินงบประมาณ ขาดดุล -263.81 ล้านบาท เมื่อเทียบกับเดือนเดียวกันของปีที่แล้ว เนื่องจากมีการเบิกจ่ายงบประมาณภาพรวมเพิ่มขึ้น ขณะที่รายได้นำส่งลดลง

### ตารางฐานะการคลัง เดือนตุลาคม 2564

เครื่องชี้การคลัง	หน่วย	ปีงบประมาณ พ.ศ. 2564	ปีงบประมาณ (FY) พ.ศ.2564						ปีงบประมาณ (FY) พ.ศ. 2565
			Q1/FY64	Q2/FY64	Q3/FY64	Q4/FY64	ส.ค.64	ก.ย.64	ต.ค.64
รายได้จัดเก็บ (ล้านบาท)	ล้านบาท	1,755.88	481.61	390.72	456.31	427.24	136.03	128.30	103.77
(%yoy)	%yoy	1.80	19.94	4.11	12.21	-21.07	-23.18	-49.28	-38.80
ประมาณการรายได้	ล้านบาท	2,096.88	450.96	443.17	622.45	580.30	165.32	227.98	150.05
ความแตกต่างเทียบกับประมาณการ (ล้านบาท)	ล้านบาท	-341.00	30.65	-52.45	-166.14	-153.06	-29.29	-99.68	-46.28
ร้อยละความแตกต่างเทียบกับประมาณการ (%)	%yoy	-116.26	6.80	-11.84	-26.69	-26.38	-17.72	-43.72	-30.84
รายได้นำส่งคลัง (ล้านบาท)	ล้านบาท	1,694.45	458.65	372.13	438.08	425.59	136.02	125.56	103.76
(%yoy)	%yoy	1.79	19.47	3.67	9.90	-18.65	-17.22	-50.10	-37.36
รายจ่ายเงินงบประมาณรวม (ล้านบาท)	ล้านบาท	6,197.54	1,170.11	1,454.71	1,717.08	1,855.64	604.05	771.57	367.57
(%yoy)	%yoy	24.64	46.88	46.41	55.79	-10.79	-3.90	-16.14	47.23
ดุลเงินงบประมาณ (ล้านบาท)	ล้านบาท	-4,503.09	-711.46	-1,082.58	-1,279.00	-1,430.05	-468.03	-646.01	-263.81
(%yoy)	%yoy	36.13	72.38	70.57	81.78	-8.15	0.81	-3.36	213.98

หมายเหตุ : ดุลงบประมาณ คำนวณจากรายได้นำส่ง หักรายจ่ายเงินงบประมาณรวม

ผลการเบิกจ่ายงบประมาณ ประจำปีงบประมาณ พ.ศ. 2565  
 สิ้นสุดตั้งแต่ต้นปีงบประมาณจนถึงเดือน ตุลาคม พ.ศ. 2564

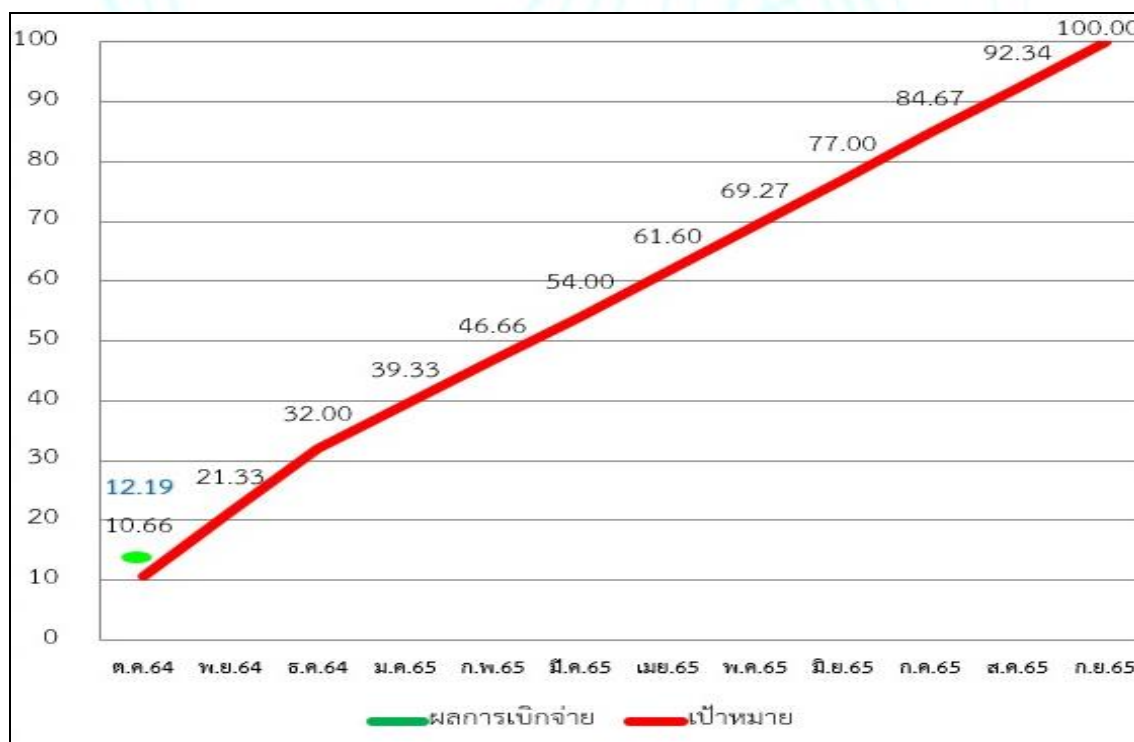
หน่วย : ล้านบาท

รายการ	งบประมาณ ที่ได้รับจัดสรร	ผลการเบิกจ่ายจริง	ร้อยละ การเบิกจ่าย	เป้าหมาย การเบิกจ่าย (ร้อยละ)
1. รายจ่ายจริงปีงบประมาณปัจจุบัน	2,140.55	260.90	12.19	100
1.1 รายจ่ายประจำ (ไม่รวมเบิกจ่ายตรง)	668.81	196.97	29.45	
1.2 รายจ่ายลงทุน	1,471.74	63.93	4.34	100
2. รายจ่ายงบประมาณหลัอมปี	960.15	106.67	11.11	
2.1 ปีงบประมาณ พ.ศ.2564	960.15	106.67	11.11	
2.2 ก่อนปีงบประมาณ พ.ศ.2564	-	-	-	
3. รวมการเบิกจ่าย (1+2)	3,100.70	367.57	11.85	

ที่มา : รายงาน MIS จากระบบบริหารการเงินการคลังภาครัฐแบบอิเล็กทรอนิกส์ (GFMS)

กราฟแสดงผลการเบิกจ่ายงบประมาณภาพรวม ประจำปีงบประมาณ พ.ศ. 2565 เทียบกับ  
 เป้าหมายการเบิกจ่ายสะสมตั้งแต่ปีงบประมาณจนถึงเดือน ตุลาคม พ.ศ. 2564

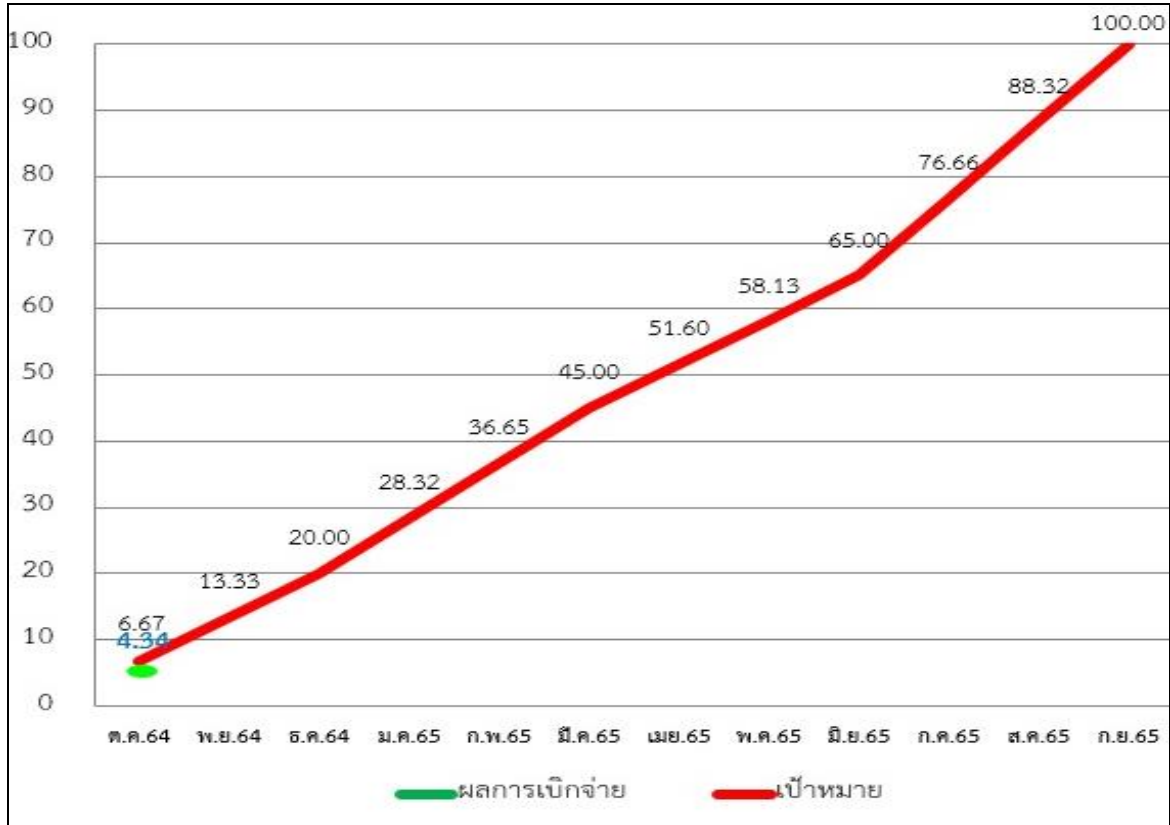
หน่วย : ร้อยละ



ที่มา : รายงาน MIS จากระบบบริหารการเงินการคลังภาครัฐแบบอิเล็กทรอนิกส์ (GFMS)

กราฟแสดงผลการเบิกจ่ายงบประมาณงบลงทุน ประจำปีงบประมาณ พ.ศ. 2565 เทียบกับ เป้าหมายการเบิกจ่ายสะสมตั้งแต่ต้นปีงบประมาณจนถึงเดือน ตุลาคม พ.ศ. 2564

หน่วย : ร้อยละ



ที่มา : รายงาน MIS จากระบบบริหารการเงินการคลังภาครัฐแบบอิเล็กทรอนิกส์ (GFMIS)

ผลการเบิกจ่ายงบลงทุนของหน่วยงานที่ได้รับงบประมาณจัดสรรตั้งแต่ 100 ล้านบาทขึ้นไป สะสมตั้งแต่ต้นปีงบประมาณจนถึงเดือน ตุลาคม พ.ศ. 2564

หน่วย : ล้านบาท

ลำดับ	หน่วยงาน	งบประมาณที่ได้รับจัดสรร	ก่อนนี้	ร้อยละการก่อนนี้	ผลการเบิกจ่ายจริง	ร้อยละการเบิกจ่าย
1	กรมชลประทาน	1,129.54	590.59	52.29	25.80	2.28
2	กรมส่งเสริมการปกครองท้องถิ่น	692.19	520.76	75.23	0.12	0.02
3	น่าน	490.98	136.87	27.88	-	-
รวม		2,312.70	1,248.22	53.97	25.91	1.12

ที่มา : รายงาน MIS จากระบบบริหารการเงินการคลังภาครัฐแบบอิเล็กทรอนิกส์ (GFMIS)

หน่วยงานที่มีรายจ่ายลงทุน วงเงินตั้งแต่ 100 ล้านบาทขึ้นไป จำนวน 3 หน่วยงาน รวมผลการเบิกจ่าย 25.91 ล้านบาท คิดเป็นร้อยละ 1.12 ของงบรายจ่ายลงทุนที่ทั้ง 3 หน่วยงานได้รับจัดสรรในเดือน ตุลาคม 2564

ผลการเบิกจ่ายงบประมาณของหน่วยงานที่ได้รับงบประมาณจัดสรรตั้งแต่ 10 ถึง 100 ล้านบาท  
 สะสมตั้งแต่ต้นปีงบประมาณจนถึงเดือน ตุลาคม พ.ศ. 2564

หน่วย : ล้านบาท

ลำดับ	หน่วยงาน	งบประมาณที่ได้รับจัดสรร	ก่อนนี้	ร้อยละการก่อนนี้	ผลการเบิกจ่ายจริง	ร้อยละการเบิกจ่าย
1	สนง.ปลัดกระทรวงสาธารณสุข	38.05	17.91	47.06	-	-
2	กรมทางหลวง	38.04	0.65	1.72	3.13	8.21
3	องค์การบริหารส่วนจังหวัดน่าน	36.66	-	-	-	-
4	กรมศิลปากร	26.52	0.02	0.08	-	-
5	กรมการปกครอง	22.73	2.15	9.47	-	-
6	มหาวิทยาลัยเทคโนโลยีราชมงคลล้านนา	14.73	-	-	-	-
7	สนง.คณะกรรมการการอาชีวศึกษา	11.38	-	-	-	-
รวม		188.12	20.73	11.02	3.13	1.66

ที่มา : รายงาน MIS จากระบบบริหารการเงินการคลังภาครัฐแบบอิเล็กทรอนิกส์ (GFMS)

หน่วยงานที่มีรายจ่ายลงทุน วงเงินตั้งแต่ 10-100 ล้านบาท จำนวน 7 หน่วยงาน รวมผลการเบิกจ่าย 3.13 ล้านบาท คิดเป็นร้อยละ 1.66 ของงบรายจ่ายลงทุนที่ทั้ง 7 หน่วยงานได้รับจัดสรรในเดือนตุลาคม 2564



เครื่องชี้เศรษฐกิจจังหวัด	หน่วย	2563	ปี 2564						
			Q1	Q2	Q3	ส.ค.-64	ก.ย.-64	ต.ค.-64	YTD
เศรษฐกิจด้านอุปทาน : Supply side									
ดัชนีผลผลิตภาคเกษตรกรรม (%yoy) (โครงสร้างสัดส่วน 32.25%)	%yoy	4.69	4.68	64.82	-3.11	24.03	-37.95	33.10	73.44
ปริมาณผลผลิตข้าวโพดเลี้ยงสัตว์	ตัน	318,420.56	11,834.56	52,048.00	36,606.00	7,533.00	21,550.00	48,763.00	149,251.56
	%yoy	1.02	13.09	119.67	-11.41	1,963.84	-47.07	1.58	97.73
ปริมาณผลผลิตข้าว	ตัน	94,431.70	709.00	6,184.00	105.00	0.00	0.00	32,116.00	39,114.00
	%yoy	54.61	122.12	5,496.38	#DIV/0!	#DIV/0!	#DIV/0!	148.85	9,002.63
ปริมาณผลผลิตยางพารา	ตัน	32,672.09	8,382.91	6,698.22	10,996.00	3,635.00	3,713.00	4,357.00	30,434.13
	%yoy	-47.98	21.50	74.52	9.90	12.50	4.15	22.84	46.72
ปริมาณผลผลิตลำไย	ตัน	13,675.00	0.00	0.00	16,904.00	8,900.00	420.00	0.00	16,904.00
	%yoy	289.99	#DIV/0!	#DIV/0!	23.61	-19.80	-68.47	#DIV/0!	23.61
ปริมาณผลผลิตลิ้นจี่	ตัน	1,005.00	0.00	1,533.20	0.00	0.00	0.00	0.00	1,533.20
	%yoy	14.33	#DIV/0!	52.56	#DIV/0!	#DIV/0!	#DIV/0!	#DIV/0!	52.56
ปริมาณผลผลิตสุกร	ตัว	82,016.00	19,920.00	18,785.00	17,289.00	5,829.00	5,632.00	3,219.00	59,213.00
	%yoy	-10.82	-4.62	-11.87	-14.59	-14.24	-17.02	-50.84	-5.17
ปริมาณผลผลิตไก่พื้นเมือง	ตัว	1,051,000.00	285,000.00	275,000.00	277,500.00	92,500.00	93,000.00	93,500.00	931,000.00
	%yoy	-8.21	2.15	6.18	14.67	14.20	16.25	10.00	19.36
ปริมาณผลผลิตปลาตะเพียน	ตัน	416.14	94.92	98.68	111.44	30.47	42.08	36.05	341.09
	%yoy	-4.15	-3.36	-0.69	-1.10	3.53	1.20	2.27	9.93
ดัชนีผลผลิตภาคอุตสาหกรรม (%yoy) (โครงสร้างสัดส่วน 7.04%)	%yoy	-3.00	0.21	46.47	0.62	1.34	1.67	2.36	26.50
ปริมาณการใช้ไฟฟ้าภาคอุตสาหกรรม	ล้านกิโลวัตต์	138.52	33.76	40.77	41.82	13.93	13.77	13.71	130.06
	%yoy	-5.03	-0.18	55.43	0.14	0.43	0.88	2.01	27.75
จำนวนโรงงานในจังหวัด	แห่ง/โรง	174.00	173.00	176.00	178.00	178.00	178.00	178.00	178.00
	%yoy	0.00	0.00	1.15	2.30	2.30	2.30	2.30	2.30
ทุนจดทะเบียนของอุตสาหกรรม	ล้านบาท	2,592.95	2,606.91	2,622.71	2,693.82	2,693.82	2,693.82	2,693.82	2,693.82
	%yoy	4.49	4.68	5.31	4.58	4.58	4.58	3.89	4.58
ดัชนีผลผลิตภาคบริการ (%yoy) (โครงสร้างสัดส่วน 60.71%)	%yoy	-14.30	-49.49	260.87	-81.94	-87.11	-82.78	-42.28	-35.05
จำนวนนักท่องเที่ยว	คน	427,807.00	45,646.00	6,379.00	4,986.00	1,230.00	3,212.00	26,309.00	83,320.00
	%yoy	-21.16	-65.13	155.16	-91.90	-92.35	-86.84	-35.11	-57.27
จำนวนผู้โดยสารผ่านท่าอากาศยาน	คน	157,271.00	21,425.00	12,935.00	1,758.00	0.00	899.00	9,201.00	45,319.00
	%yoy	-15.85	-54.96	#DIV/0!	-94.68	-100.00	-93.32	-46.22	-43.77
ภาษีมูลค่าเพิ่มหมวดโรงแรมและภัตตาคาร	ล้านบาท	4,075.42	763.13	290.11	365.45	135.50	118.50	121.82	1,540.51
	%yoy	-0.95	-24.76	69.94	-64.67	-61.21	-71.54	-72.66	-30.59
ปริมาณการใช้ไฟฟ้าภาคบริการ	ล้านกิโลวัตต์	4.10	1.00	0.75	0.78	0.25	0.29	0.44	2.97
	%yoy	-19.29	-4.76	316.67	-44.68	-43.18	-43.14	-10.20	12.50
มูลค่าเพิ่มสาขาการศึกษา	ล้านบาท ณ ราคาคงที่	3,674.04	918.51	918.51	918.51	306.17	306.17	306.17	3,061.70
	%yoy	0.00	0.00	0.00	0.00	0.00	0.00	0.00	11.11
มูลค่าเพิ่มสาขาค้าปลีก	ล้านบาท ณ ราคาคงที่	3,233.04	808.26	808.26	808.26	269.42	269.42	269.42	2,694.20
	%yoy	0.00	0.00	0.00	0.00	0.00	0.00	0.00	11.11

เครื่องชี้เศรษฐกิจจังหวัด	หน่วย	2563	ปี 2564						
			Q1	Q2	Q3	ส.ค.-64	ก.ย.-64	ต.ค.-64	YTD
<b>เศรษฐกิจด้านอุปสงค์ : Demand side</b>									
ดัชนีการบริโภคภาคเอกชน (% yoy)	%yoy	-1.76	4.98	10.59	-9.32	-4.69	-4.97	-6.34	11.99
ภาษีมูลค่าเพิ่มหมวดขายส่ง ขายปลีก	ล้านบาท	1,026.14	258.08	245.03	235.80	80.91	78.75	78.60	817.51
	%yoy	0.02	-0.95	7.47	-7.91	-5.31	-3.16	-8.31	9.79
รถยนต์นั่งจดทะเบียนใหม่	คัน	1,528.00	575.00	403.00	288.00	103.00	96.00	95.00	1,361.00
	%yoy	-8.12	15.00	16.47	-18.41	-3.74	-15.04	-10.38	13.51
รถจักรยานยนต์จดทะเบียนใหม่	คัน	7,877.00	2,415.00	2,523.00	1,808.00	518.00	632.00	724.00	7,470.00
	%yoy	-4.36	9.67	62.56	-18.63	-30.66	-14.82	4.02	25.00
ปริมาณการใช้ไฟฟ้าภาคครัวเรือน	ล้านกิโลวัตต์	181.50	37.48	53.33	53.60	17.81	17.54	17.04	161.45
	%yoy	8.32	2.88	-1.57	7.93	7.81	13.31	10.08	15.10
ดัชนีการลงทุนภาคเอกชน (% yoy)	%yoy	0.39	6.24	3.67	3.34	-0.42	5.93	-0.91	12.00
พื้นที่อนุญาตก่อสร้าง (รวม)	ตารางเมตร	271,904.70	101,642.00	64,401.00	73,585.00	16,076.00	39,076.00	17,184.00	256,812.00
	%yoy	-1.14	22.29	10.39	26.06	-17.00	112.65	-17.07	28.52
รถยนต์เพื่อการพาณิชย์จดทะเบียนใหม่	คัน	930.00	311.00	265.00	197.00	81.00	44.00	60.00	833.00
	%yoy	-9.88	15.19	16.23	-19.26	-11.96	-38.89	-24.05	12.26
สินเชื่อเพื่อการลงทุน (30% ของสินเชื่อรวม)	ล้านบาท	14,263.25	14,287.25	14,282.94	14,261.40	14,293.16	14,261.40	14,325.74	14,325.74
	%yoy	0.20	1.02	1.25	0.76	1.01	0.76	0.84	1.22
ดัชนีการใช้จ่ายภาครัฐบาล (% yoy)	%yoy	21.75	53.82	53.85	63.79	-6.21	-17.13	111.29	25.95
รายจ่ายประจำ ภาครัฐส่วนกลาง+ส่วนภูมิภาค	ล้านบาท	2,572.97	608.45	606.81	893.71	274.56	383.51	196.97	2,305.94
	%yoy	12.09	-7.63	1.58	18.58	23.08	12.08	67.42	14.74
รายจ่ายลงทุน ภาครัฐส่วนกลาง+ส่วนภูมิภาค	ล้านบาท	1,866.79	543.39	1,022.65	892.33	300.84	362.74	63.93	2,522.30
	%yoy	40.39	813.87	133.43	-31.64	-24.51	-36.63	2,045.30	39.91
ดัชนีการค้าชายแดน (% yoy)	%yoy	-6.71	9.30	6.16	32.08	59.39	27.25	-22.89	25.45
มูลค่าการส่งออกผ่านด่านศุลกากร	ล้านบาท	4,081.55	752.45	787.33	1,150.99	328.96	400.39	271.61	2,962.38
	%yoy	4.87	-20.39	-0.71	-12.50	40.73	65.35	41.71	-2.99
มูลค่าการนำเข้าผ่านด่านศุลกากร	ล้านบาท	21,499.84	5,246.69	6,583.79	6,291.14	1,973.89	1,934.04	1,580.27	19,701.89
	%yoy	-8.63	15.48	7.05	45.66	63.00	21.45	-28.50	31.23
มูลค่าการค้าชายแดนโดยเฉลี่ย	ล้านบาท	12,790.70	2,999.57	3,685.56	3,721.07	1,151.43	1,167.22	925.94	11,332.14
	%yoy	-6.71	9.30	6.16	32.08	59.39	27.25	-22.89	25.45
<b>ด้านรายได้ (Income)</b>									
ดัชนีรายได้เกษตรกร (% yoy)	%yoy	7.26	17.39	92.68	-7.90	11.80	-48.42	32.15	86.02
ดัชนีผลผลิตภาคเกษตรกรรม (% yoy)	%yoy	4.69	4.68	64.82	-3.11	24.03	-37.95	33.10	73.44
ดัชนีราคผลผลิตภาคเกษตรกรรม (% yoy)	%yoy	2.46	12.14	16.90	-4.95	-9.86	-16.88	-0.72	7.25
<b>ด้านการเงิน</b>									
ปริมาณเงินฝากรวม	ล้านบาท	37,106.23	38,773.77	38,836.16	39,483.72	38,941.06	39,483.72	39,686.52	39,686.52
	%yoy	10.90	13.27	7.50	9.08	7.40	9.08	9.27	9.64
ปริมาณสินเชื่อรวม	ล้านบาท	47,544.17	47,624.17	47,609.81	47,537.99	47,643.85	47,537.99	47,752.46	47,752.46
	%yoy	0.20	1.02	1.25	0.76	1.01	0.76	0.84	1.22
<b>ด้านเสถียรภาพเศรษฐกิจ (Stability)</b>									
ดัชนีราคาผู้บริโภคทั่วไป		95.75	89.84	90.71	91.25	90.98	91.43	92.24	90.76
อัตราเงินเฟ้อ (Inflation Rate)	%yoy	2.42	-5.44	-0.79	-2.91	-3.35	-3.15	1.89	-2.90
- หมวดอาหารและเครื่องดื่ม		108.56	101.20	101.00	101.13	101.00	100.90	102.30	100.96
อัตราการเปลี่ยนแปลงจากปีก่อน (%YOY)	%yoy	7.73	-7.07	-6.28	-7.89	-10.22	-10.23	-2.39	-7.07
- หมวดอื่น ๆ ไม่ใช่อาหารและเครื่องดื่ม		99.81	98.90	100.50	101.77	101.40	102.30	102.80	100.76
อัตราการเปลี่ยนแปลงจากปีก่อน (%YOY)	%yoy	-2.15	-3.32	2.94	1.50	1.30	1.99	4.79	-3.32
ดัชนีราคาผู้บริโภคพื้นฐาน (อัตราเงินเฟ้อพื้นฐาน)	%yoy	0.23	-2.67	-1.24	-2.63	-2.70	-3.07	-3.07	-2.18
ดัชนีราคาผู้ผลิต (อัตราการเปลี่ยนแปลง)	%yoy	-1.30	0.67	5.43	5.09	4.90	5.32	6.94	4.07
การจ้างงาน (Employment)	คน	243,636	243,065	243,129	242,664	242,872	242,799	242,664	242,664
	ร้อยละ	-0.24	-0.70	0.03	-0.17	-0.07	-0.12	-0.17	-0.17

หมายเหตุ : 1. สินเชื่อเพื่อการลงทุนคำนวณจาก(สินเชื่อทั้งระบบ\*30/100)

2. YTD คือ ข้อมูลสะสมตั้งแต่ปีปฏิทินถึงเดือนล่าสุดที่นำเสนอ

## ตารางที่ 2 เครื่องชี้ด้านการคลัง

เครื่องชี้ภาคการคลัง	หน่วย	ปีงบประมาณ พ.ศ. 2564	ปีงบประมาณ พ.ศ. 2564						ปีงบประมาณ (FY) พ.ศ. 2565	
			Q1/FY64	Q2/FY64	Q3/FY64	Q4/FY64	ส.ค.64	ก.ย.64	ต.ค.64	
รายได้จัดเก็บ	ล้านบาท	1,755.88	481.61	390.72	456.31	427.24	136.03	128.30	103.77	
	%yoy	1.80	19.94	4.11	12.21	-21.07	-23.18	-49.28	-38.80	
สรรพากรพื้นที่น่าน	ล้านบาท	1,633.48	435.00	362.36	432.40	403.72	128.30	119.73	97.50	
	%yoy	16.34	16.82	5.09	11.56	34.90	57.77	6.24	-34.56	
สรรพสามิตพื้นที่น่าน	ล้านบาท	27.34	7.40	8.22	6.39	5.33	1.90	1.37	2.17	
	%yoy	2.70	-0.27	10.93	23.12	-19.24	-15.56	-35.38	-3.98	
ด้านศุลกากรทุ่งช้าง	ล้านบาท	2.63	0.71	0.61	0.79	0.52	0.20	0.12	0.32	
	%yoy	0.77	-34.26	-24.69	295.00	0.00	-9.09	-29.41	68.42	
ธนารักษพื้นที่น่าน	ล้านบาท	9.23	1.51	3.70	2.21	1.81	0.80	0.48	0.58	
	%yoy	2.56	-33.48	16.35	55.63	-15.02	-34.43	-9.43	45.00	
หน่วยราชการอื่นๆ	ล้านบาท	83.20	36.99	15.83	14.52	15.86	4.83	6.60	3.20	
	%yoy	-70.55	100.92	-16.95	18.63	-93.19	-94.75	-95.20	-81.93	
รายได้นำส่งคลัง	ล้านบาท	1,694.45	458.65	372.13	438.08	425.59	136.02	125.56	103.76	
	%yoy	1.79	19.47	3.67	9.90	-18.65	-17.22	-50.10	-37.36	
รายจ่ายเงินงบประมาณรวม	ล้านบาท	6,197.54	1,170.11	1,454.71	1,717.08	1,855.64	604.05	771.57	367.57	
	%yoy	24.64	46.88	46.41	55.79	-10.79	-3.90	-16.14	47.23	
ดุลเงินงบประมาณ	ล้านบาท	-4,503.09	-711.46	-1,082.58	-1,279.00	-1,430.05	-468.03	-646.01	-263.81	
	%yoy	36.13	72.38	70.57	81.78	-8.15	0.81	-3.36	213.98	

หมายเหตุ : ดุลงบประมาณ คำนวณจากรายได้นำส่ง หักรายจ่ายเงินงบประมาณรวม