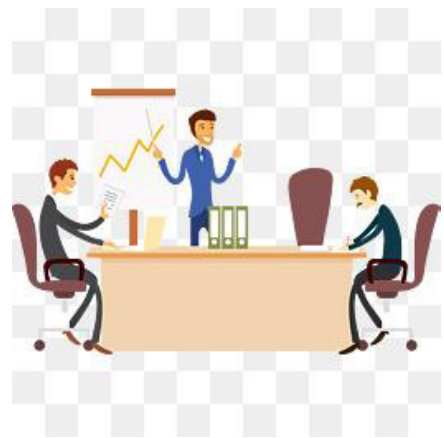




รายงานสถานการณ์แรงงาน จังหวัดนครศรีธรรมราช

ไตรมาสที่ 4 : ตุลาคม – ธันวาคม 2563



สำนักงานแรงงานจังหวัดนครศรีธรรมราช
ศาลากลางจังหวัดนครศรีธรรมราช ชั้น 2 (หลังเดิม)
ถนนราชดำเนิน ตำบลในเมือง
อำเภอเมือง จังหวัดนครศรีธรรมราช 80000
โทรศัพท์ 075-345158-9
โทรสาร 075-345158-9 ต่อ 14



สถานการณ์แรงงาน จังหวัดนครศรีธรรมราช

ไตรมาส 4 ปี 2563
(ตุลาคม – ธันวาคม 2563)



คำนำ

สำนักงานแรงงานจังหวัดนครศรีธรรมราช ได้จัดทำ รายงานสถานการณ์แรงงาน จังหวัด นครศรีธรรมราช โดยมีวัตถุประสงค์ เพื่อรวบรวมและวิเคราะห์ข้อมูลด้านเศรษฐกิจและด้านแรงงานที่สำคัญ ของจังหวัด รวมทั้งเผยแพร่ให้แก่ผู้ที่เกี่ยวข้องทั้งภาครัฐและเอกชนได้นำไปใช้ประโยชน์ในส่วนที่เกี่ยวข้อง

รายงานสถานการณ์แรงงานจังหวัดนครศรีธรรมราช จัดทำเป็นรายไตรมาส ฉบับนี้เป็นรายงาน ประจำไตรมาสที่ 4 ปี 2563 (ตุลาคม - ธันวาคม 2563) ซึ่งได้รับความร่วมมือในการสนับสนุนข้อมูลจาก ส่วนราชการในสังกัดกระทรวงแรงงาน และหน่วยงานราชการต่างๆ สำนักงานแรงงานจังหวัดนครศรีธรรมราช จึงขอขอบคุณทุกหน่วยงานที่ให้ความอนุเคราะห์ข้อมูล และหวังเป็นอย่างยิ่งว่ารายงานสถานการณ์แรงงานจังหวัด ฉบับนี้จะเป็นประโยชน์แก่หน่วยงานและผู้ที่เกี่ยวข้อง หากมีข้อเสนอแนะหรือข้อคิดเห็นที่จะเป็นประโยชน์ในการจัดทำ รายงานสถานการณ์แรงงานจังหวัดนครศรีธรรมราช ขอให้แจ้งสำนักงานแรงงานจังหวัด นครศรีธรรมราช ทราบ เพื่อจะได้ดำเนินการปรับปรุงในครั้งต่อไป

สำนักงานแรงงานจังหวัดนครศรีธรรมราช

กุมภาพันธ์ 2564



สารบัญ

	หน้า
สภาพทั่วไปจังหวัดนครศรีธรรมราช	1
บทสรุปสำหรับผู้บริหาร	6
สภาพเศรษฐกิจโดยรวมจังหวัดนครศรีธรรมราช	15
1 ผลิตภัณฑ์มวลรวมจังหวัด	15
2 ดัชนีราคาผู้บริโภค	16
3 การจดทะเบียนนิติบุคคลตั้งใหม่	18
สถานการณ์แรงงานจังหวัดนครศรีธรรมราช	19
1 ประชากรและกำลังแรงงาน การมีงานทำ การว่างงาน	19
2 แรงงานนอกระบบ	24
3 การส่งเสริมการมีงานทำ	27
4 การพัฒนาศักยภาพแรงงาน	33
5 การคุ้มครองแรงงานและสวัสดิการสังคม	34
6 การประกันสังคม	38
ดัชนีชี้วัดภาวะแรงงาน	43
1 อัตราการมีส่วนร่วมในกำลังแรงงาน	43
2 อัตราการจ้างงาน	43
3 อัตราการบรรจุงาน	44
4 อัตราการว่างงาน	45
5 อัตราการไม่ปฏิบัติตามข้อกำหนดของสถานประกอบการกิจการ	46
6 อัตราสถานประกอบการที่เข้าสู่ระบบประกันสังคม	47
ตารางภาคผนวก	49



สารบัญแผนภูมิ

	หน้า
แผนภูมิที่ 1 ผู้มีงานทำจังหวัดนครศรีธรรมราช จำแนกตามอาชีพสูงสุด 5 อันดับแรก	21
แผนภูมิที่ 2 ร้อยละผู้มีงานทำจังหวัดนครศรีธรรมราชจำแนกตามระดับการศึกษา	22
แผนภูมิที่ 3 ร้อยละผู้มีงานทำจังหวัดนครศรีธรรมราชจำแนกตามสถานภาพการทำงาน	23
แผนภูมิที่ 4 ร้อยละผู้มีงานทำที่เป็นแรงงานนอกระบบ จำแนกตามช่วงอายุจังหวัดนครศรีธรรมราช	24
แผนภูมิที่ 5 ระดับการศึกษาของแรงงานนอกระบบจังหวัดนครศรีธรรมราช	25
แผนภูมิที่ 6 อาชีพของแรงงานนอกระบบจังหวัดนครศรีธรรมราช	26
แผนภูมิที่ 7 ผู้มีงานทำที่อยู่ในแรงงานนอกระบบจำแนกตามประเภทอุตสาหกรรม จังหวัดนครศรีธรรมราช	27
แผนภูมิที่ 8 ตำแหน่งงานว่าง ผู้สมัครงาน ผู้ได้รับการบรรจุงาน แยกตามเพศในจังหวัด	28
แผนภูมิที่ 9 ตำแหน่งงานว่าง/ ผู้สมัครงาน/ บรรจุงานในจังหวัดนครศรีธรรมราช จำแนกตาม ระดับการศึกษา	29
แผนภูมิที่ 10 ช่วงอายุที่เป็นที่ต้องการของตลาดแรงงานจำแนกตามช่วงอายุ	30
แผนภูมิที่ 11 แรงงานต่างด้าวถูกกฎหมายจังหวัดนครศรีธรรมราช จำแนกตามประเภทการได้รับอนุญาต	31
แผนภูมิที่ 12 แรงงานต่างด้าวที่ได้รับอนุญาตทำงาน ตามมติ ครม.	32
แผนภูมิที่ 13 แรงงานในจังหวัดนครศรีธรรมราช ที่ได้รับอนุญาตให้เดินทางไปทำงานต่างประเทศ จำแนกตามวิธีการเดินทาง	32
แผนภูมิที่ 14 ผู้ประกันตนในจังหวัดนครศรีธรรมราชที่ใช้บริการกองทุนประกันสังคม จำแนกตามประเภทประโยชน์ทดแทน	40
แผนภูมิที่ 15 การจ่ายเงินประโยชน์ทดแทนจังหวัดนครศรีธรรมราช จำแนกตามประเภทประโยชน์ทดแทน	41
แผนภูมิที่ 16 ร้อยละอัตราการมีส่วนร่วมในกำลังแรงงานจังหวัดนครศรีธรรมราช	43
แผนภูมิที่ 17 ร้อยละอัตราการจ้างงานใน/นอกภาคเกษตรของจังหวัดนครศรีธรรมราช	44
แผนภูมิที่ 18 ร้อยละอัตราการบรรจุงานของจังหวัดนครศรีธรรมราช	45
แผนภูมิที่ 19 ร้อยละอัตราการว่างงานของจังหวัดนครศรีธรรมราช	46
แผนภูมิที่ 20 ร้อยละอัตราการไม่ปฏิบัติตามข้อกำหนดคุ้มครองแรงงาน/กฎหมายความปลอดภัย ในการทำงาน	47
แผนภูมิที่ 21 ร้อยละอัตราสถานประกอบการที่เข้าสู่ระบบประกันสังคมในจังหวัดนครศรีธรรมราช	48



สารบัญตาราง

	หน้า	
ตารางที่ 1	ผลิตภัณ์ท์มวลรวมจังหวัดนครศรีธรรมราช	15
ตารางที่ 2	ดัชนีราคาผู้บริโภคจังหวัดนครศรีธรรมราชจำแนกตามประเภทของดัชนีและหมวดสินค้า	17
ตารางที่ 3	การจดทะเบียนโรงงานอุตสาหกรรมที่ประกอบกิจการใหม่ของจังหวัดนครศรีธรรมราช	18
ตารางที่ 4	โครงสร้างประชากรและกำลังแรงงานจังหวัดนครศรีธรรมราช จำแนกตามเพศและสถานภาพแรงงาน	19
ตารางที่ 5	จำนวนแรงงานต่างด้าวถูกกฎหมายจังหวัดนครศรีธรรมราช จำแนกตามประเภทการได้รับอนุญาต	30
ตารางที่ 6	จำนวนแรงงานต่างด้าวสัญชาติพม่า ลาว และกัมพูชา จังหวัดนครศรีธรรมราช จำแนกตามประเภทคนต่างด้าว	31
ตารางที่ 7	การตรวจแรงงานในจังหวัดนครศรีธรรมราช จำแนกตามขนาดสถานประกอบการ	35
ตารางที่ 8	การตรวจความปลอดภัยในการทำงานในจังหวัดนครศรีธรรมราช จำแนกตามขนาดสถานประกอบการ	36
ตารางที่ 9	ผลการตรวจความปลอดภัยจังหวัดนครศรีธรรมราช จำแนกตามประเภทอุตสาหกรรม	37
ตารางที่ 10	การส่งเสริมการจัดสวัสดิการแรงงานจำแนกกิจกรรมที่ส่งเสริม	38
ตารางที่ 11	จำนวนผู้ประกันตน/แยกตามสาขา	40
ตารางที่ 12	ประเภทกิจการที่เลิกจ้าง/ถูกจ้างในจังหวัดนครศรีธรรมราช	42



ตารางภาคผนวก

	หน้า
ตารางที่ 1 ประชากรจังหวัดนครศรีธรรมราช จำแนกตามเพศ และสถานภาพแรงงาน	50
ตารางที่ 2 ผู้มีงานทำจังหวัดนครศรีธรรมราช จำแนกตามประเภทอุตสาหกรรม	51
ตารางที่ 3 ผู้มีงานทำจังหวัดนครศรีธรรมราช จำแนกตามอาชีพและเพศ	52
ตารางที่ 4 ผู้มีงานทำจังหวัดนครศรีธรรมราช จำแนกตามระดับการศึกษาและเพศ	53
ตารางที่ 5 จำนวนตำแหน่งงานว่าง ผู้สมัครงาน และการบรรจุงานจังหวัดนครศรีธรรมราช จำแนกตามการศึกษา	54
ตารางที่ 6 จำนวนตำแหน่งงานว่าง ผู้สมัครงาน และการบรรจุงานจังหวัดนครศรีธรรมราช จำแนกตามอาชีพ	55
ตารางที่ 7 จำนวนตำแหน่งงานว่างและการบรรจุงานจังหวัดนครศรีธรรมราช จำแนกตามประเภทอุตสาหกรรม	56
ตารางที่ 8 จำนวนตำแหน่งงานว่าง ผู้สมัครงาน และการบรรจุงานจังหวัดนครศรีธรรมราช จำแนกตามอายุ	57
ตารางที่ 9 การตรวจแรงงานในจังหวัดนครศรีธรรมราช จำแนกตามขนาดสถานประกอบการ	58
ตารางที่ 10 การตรวจความปลอดภัยในการทำงานในจังหวัดนครศรีธรรมราช จำแนกตามขนาดสถานประกอบการ	59
ตารางที่ 11 การตรวจความปลอดภัยในการทำงานจังหวัดนครศรีธรรมราช จำแนกตามอุตสาหกรรม	60
ตารางที่ 12 การฝึกเตรียมเข้าทำงาน การฝึกยกระดับฝีมือแรงงาน และการทดสอบมาตรฐาน ฝีมือแรงงานในจังหวัดนครศรีธรรมราช จำแนกตามกลุ่มอาชีพ	61
ตารางที่ 13 จำนวนสถานประกอบการและลูกจ้างที่ขึ้นทะเบียนประกันสังคมจังหวัดนครศรีธรรมราช จำแนกตามประเภทอุตสาหกรรม	62
ตารางที่ 14 การจดทะเบียนของนิติบุคคลตั้งใหม่ตามหมวดธุรกิจจังหวัดนครศรีธรรมราช	63
ตารางที่ 15 ตัวชี้วัดภาวะแรงงานจังหวัดนครศรีธรรมราช	64





❖ วิสัยทัศน์กระทรวงแรงงาน ❖

Productive Manpower
แรงงานมีศักยภาพสูง และ มีคุณภาพชีวิตที่ดี



❖ วิสัยทัศน์จังหวัดนครศรีธรรมราช ❖

นครแห่งอารยธรรม นำอยู่น่าเที่ยว
การเกษตรและอุตสาหกรรมยั่งยืน



สภาพทั่วไปจังหวัดนครศรีธรรมราช

ประวัติความเป็นมา

คำว่า "นครศรีธรรมราช" น่าจะมาจากสร้อยพระนามของปฐมกษัตริย์ผู้ครองนครศรีธรรมราช คือ พระเจ้าศรีธรรมมาโคกราช คำนี้ แปล ความได้ว่า "นครอันงามสง่าแห่งพระราชชาติผู้ทรงธรรม" และธรรมของราชาแห่งนครนี้ก็คือ ธรรมแห่งพระพุทธศาสนา ความเป็นมาของนครศรีธรรมราช จากหลักฐานโบราณคดี และประวัติศาสตร์ที่สืบค้นได้ในขณะนี้พบว่ามีภูมิหลังอันยาวนานนับตั้งแต่ ยุคหินกลาง ในราว 8,350 - 11,000 ปี ที่ล่วงมา

พุทธศตวรรษที่ 17 - 19 เป็นช่วงที่นครศรีธรรมราช มีความเจริญรุ่งเรืองสูงสุด ภายใต้การปกครองของราชวงศ์ศรีธรรมมาโคกราช ปัจจัยสำคัญที่ก่อให้เกิดความเจริญรุ่งเรืองน่าจะเป็นเนื่องมาจากการเป็นสถานีการค้าสำคัญของคาบสมุทรไทย เป็นจุดพักถ่ายซื้อสินค้าระหว่างตะวันออกกับตะวันตกที่ดีที่สุดในเวลานั้น ประกอบกับบริเวณหาดทรายแก้วอันเป็นศูนย์กลางของชุมชน เป็นที่ประดิษฐานพระบรมสารีริกธาตุของพระพุทธองค์ ความศรัทธาและความเลื่อมใสในบวรพุทธศาสนา จึงเป็นปัจจัยชักนำให้ ผู้คนจากทุกสารทิศในภาคใต้เข้ามา ตั้งถิ่นฐานในนครศรีธรรมราชอย่างหนาแน่น ในราว พ.ศ. 1700 เศษ ราชวงศ์ศรีธรรมมาโคกราช ก็สามารถจัดการปกครองหัวเมืองรายรอบได้สำเร็จถึง 12 เมือง เรียกว่า เมืองสิบสองนักษัตร

ในรัชสมัยพระบาทสมเด็จพระมงกุฎเกล้าเจ้าอยู่หัว ได้มีการเปลี่ยนแปลงการบริหารราชการแผ่นดินด้านการปกครองหัวเมืองอีกครั้งหนึ่ง ในรัชกาลนี้โปรดฯ ให้มีการแต่งตั้งตำแหน่งอุปราชปักษ์ใต้ขึ้นเพื่อปกครองหัวเมืองปักษ์ใต้ทั้งหมด ในการนี้ได้ทรงพระกรุณาโปรดเกล้าฯ แต่งตั้งสมเด็จพระเจ้าฟ้ายุคลทิฆัมพร กรมหลวงลพบุรีราเมศวร์ดำรงตำแหน่งอุปราชปักษ์ใต้ จนกระทั่งได้มีการเปลี่ยนแปลงการปกครองในปีพ.ศ. 2475 จึงได้ยุบมณฑลนครศรีธรรมราช ลงเป็นจังหวัดหนึ่งของราชอาณาจักรไทย และดำรงฐานะดังกล่าวเรื่อยมาจนปัจจุบัน ด้วยเหตุที่นครศรีธรรมราช มีประวัติอันยาวนานมาก่อนกรุงสุโขทัย ซึ่งถือว่าเป็นราชธานีแรกของไทยมีความเจริญรุ่งเรืองทางพุทธศาสนา ศิลปวัฒนธรรม เช่น ประติมากรรม สถาปัตยกรรม จิตรกรรม ช่างฝีมือพื้นบ้าน การละเล่น และขนบธรรมเนียมประเพณีอันเป็นมรดกทางวัฒนธรรมจึงมีมาก ซึ่งชาวเมืองยังยึดถือปฏิบัติกันอยู่ นครศรีธรรมราชจึงมีอารยธรรมและศิลปวัฒนธรรมที่เป็นเอกลักษณ์ของชาติบ้านเมืองมาจนกระทั่งปัจจุบันนี้

ที่ตั้ง ขนาด และอาณาเขต

จังหวัดนครศรีธรรมราช ตั้งอยู่ทางตอนกลางของภาคใต้ห่างจากกรุงเทพมหานครประมาณ 780 กม. มีเนื้อที่ประมาณ 9,942.502 ตร.กม หรือประมาณ 6,24,064 ไร่ มีพื้นที่มากเป็นอันดับ 2 ของภาคใต้ และเป็นอันดับที่ 16 ของประเทศ หรือประมาณ ร้อยละ 1.98 ของพื้นที่ทั้งประเทศ ที่ตั้งของตัวจังหวัดตั้งอยู่ประมาณ ละติจูด 9 องศาเหนือ และลองจิจูด 10 องศาตะวันออก มีอาณาเขตติดต่อกับจังหวัดต่าง ๆ ดังนี้

ทิศเหนือ	ติดต่อกับจังหวัดสุราษฎร์ธานีและอำเภอบ้านดอน
ทิศใต้	ติดต่อกับอำเภอระโนด จังหวัดสงขลา อำเภอกวนขนุน อำเภอป่าพะยอม จังหวัดพัทลุง อำเภอห้วยยอด จังหวัดตรัง อำเภอรัชฎา
ทิศตะวันออก	ติดต่อกับอำเภอไทยเป็นชายฝั่งทะเล มีความยาวตั้งแต่ตอนเหนือของอำเภอกอนอมลงไปทางใต้ของอำเภอหัวไทรประมาณ 225 กิโลเมตร
ทิศตะวันตก	ติดต่อกับจังหวัดสุราษฎร์ธานีและจังหวัดกระบี่



ลักษณะภูมิประเทศ

ลักษณะภูมิประเทศของจังหวัดนครศรีธรรมราช แตกต่างไปตามลักษณะของเทือกเขานครศรีธรรมราช ซึ่งเป็นเทือกเขาที่มีความยาวตามแนวยาวของคาบสมุทรป็นผลให้ลักษณะภูมิประเทศของจังหวัดนครศรีธรรมราช แบ่งได้เป็น 3 ส่วน คือ

1. บริเวณเทือกเขาตอนกลาง ได้แก่ บริเวณเทือกเขานครศรีธรรมราชมีอาณาเขตตั้งแต่ตอนเหนือของจังหวัดลงไปถึงตอนใต้สุด บริเวณพื้นที่ของอำเภอที่อยู่ในเขตเทือกเขาตอนกลางได้แก่ อำเภอสิชล อำเภอนอม อำเภอท่าศาลา อำเภอเมืองนครศรีธรรมราช อำเภอลานสกา อำเภอพรหมคีรี อำเภอรัตนพิบูลย์ อำเภอชะอวด อำเภอจุฬาภรณ์ และอำเภอพระพรหม ในเขตเทือกเขานี้มีภูเขาสูงที่สุดในจังหวัด คือ เขาหลวง ซึ่งสูงประมาณ 1,835 เมตร เหนือระดับน้ำทะเล

2. บริเวณที่ราบชายฝั่งด้านตะวันออก ได้แก่ บริเวณตั้งแต่เทือกเขาตอนกลางไปทางตะวันออกถึงฝั่งทะเลอ่าวไทย จำแนกได้เป็น 2 ตอน คือ ตั้งแต่อำเภอเมืองนครศรีธรรมราช ลงไปทางใต้เป็นที่ราบที่มีความกว้างจากบริเวณเทือกเขาตอนกลางไปถึงชายฝั่งทะเลระยะทางประมาณ 95 กิโลเมตร มีแม่น้ำลำคลองที่มีต้นน้ำเกิดจากบริเวณเทือกเขาตอนกลางไหลลงสู่อ่าวไทยหลายสายนับเป็นที่ราบซึ่งมีค่าทางเศรษฐกิจของจังหวัด ลำน้ำสำคัญ ได้แก่ แม่น้ำปากพนัง และมีคลองสายเล็กในเขตอำเภอเมืองนครศรีธรรมราช อีกหลายสาย เช่น คลองปากพญา และคลองท้ายวัง เป็นต้น

3. บริเวณที่ราบด้านตะวันตก ได้แก่ บริเวณที่ราบระหว่างเทือกเขานครศรีธรรมราช และเทือกเขาบรรทัด จึงมีลักษณะเป็นเนินเขาอยู่เป็นแห่ง ๆ อำเภอที่อยู่บริเวณที่ราบด้านนี้ คือ อำเภอพิปูน อำเภอทุ่งใหญ่ อำเภอฉวาง อำเภอนาบอน อำเภอบางขัน อำเภอลำพูน และอำเภอทุ่งสง แม่น้ำสำคัญ ได้แก่ ต้นน้ำของแม่น้ำตาปีไหลผ่านอำเภอพิปูน อำเภอฉวาง และอำเภอทุ่งใหญ่ นอกจากนี้ยังมีลำน้ำที่เป็นต้นน้ำของแม่น้ำตรังอีกด้วย คือ น้ำตกโยง และคลองวังหีบ ซึ่งไหลผ่านอำเภอทุ่งสงไปยังอำเภอห้วยยอด จังหวัดตรัง และออกทะเลอันดามันที่อำเภอกันตัง

ลักษณะภูมิอากาศ

ลักษณะภูมิอากาศของนครศรีธรรมราช จากสภาพที่ตั้งใกล้เส้นศูนย์สูตร มีภูเขาและคาบสมุทรทั้งสองด้าน คือ ด้านตะวันออกเป็นทะเลจีนใต้ มหาสมุทรแปซิฟิก ด้านตะวันตกเป็นทะเลอันดามัน มหาสมุทรอินเดีย ทำให้ได้รับอิทธิพลจากลมมรสุมจากมหาสมุทรอินเดีย และพายุหมุนเขตร้อน จากทะเลจีนใต้สลับกัน

1. ลมมรสุม ในแต่ละปีจังหวัดนครศรีธรรมราชจะได้รับอิทธิพลของลมมรสุม ดังนี้

1.1 ลมมรสุมตะวันตกเฉียงใต้ ลมนี้มีทิศทางพัดผ่านมหาสมุทรอินเดีย และทะเลอันดามันเข้าสู่ประเทศไทยบริเวณชายฝั่งตะวันตก จึงมีฝนตกชุกระหว่างเดือนพฤษภาคม ถึง เดือนตุลาคม

1.2 ลมมรสุมตะวันออกเฉียงเหนือ พัดผ่านอ่าวไทยเข้าสู่ภาคใต้ ทำให้เกิดฝนตกชุกในจังหวัดนครศรีธรรมราช เนื่องจากพื้นที่ส่วนใหญ่ของจังหวัดตั้งอยู่ในด้านรับลมของเทือกเขา อิทธิพลของลมมรสุมตะวันออกเฉียงเหนือจะทำให้ฝนตกมากในช่วงประมาณเดือนพฤศจิกายน - มกราคม

2. พายุหมุนเขตร้อน เป็นอีกปัจจัยหนึ่งที่ส่งผลต่อลักษณะอากาศของจังหวัดล่าวคือ พายุหมุนเขตร้อนเป็นระบบความกดอากาศต่ำที่มีขนาดเส้นผ่าศูนย์กลางไม่ต่ำกว่า 2 องศา ละติจูด ก่อตัวขึ้นเหนือน่านน้ำในเขตร้อนระหว่างละติจูด ประมาณ 5-20 องศาเหนือ ได้แก่ พายุดีเปรสชัน พายุโซนร้อน และพายุไต้ฝุ่น



ทรัพยากรธรรมชาติและแหล่งน้ำ

ทรัพยากรธรรมชาติ

1. **ทรัพยากรดิน** จังหวัดนครศรีธรรมราชมีเนื้อที่ประมาณ 6.24 ล้านไร่ ดินมีลักษณะแตกต่างกันตามเขตพื้นที่ ลักษณะดินส่วนใหญ่เป็นดินคละ ซึ่งส่วนหนึ่งจะเป็นพื้นที่ เพาะปลูกไม้ยืนต้น ส่วนใหญ่จะเป็นพื้นที่ปลูกยางพารา โดยเฉพาะในเขตอำเภอฉวาง ทุ่งใหญ่ ทุ่งสง และ อำเภอนครหลวง ร่องลงมาเป็นที่ดินเหมาะแก่การทำนาทั่วไป ลักษณะของดินมีความอุดมสมบูรณ์จากธรรมชาติหลากหลายจนมีทรัพยากรดินที่แตกต่างกัน คือ กลุ่มดินนา ดินทราย ดินตื้น กลุ่มดินคละ กลุ่มดินมีสภาพเป็นกรด กลุ่มดินพรุ

2. **แร่ธาตุ** มีแร่ที่สำคัญ คือ แร่ดีบุก มีในอำเภอเมือง ร่อนพิบูลย์ ท่าศาลา ลีชิล และพิปูน แร่ขุลแพรม มีในอำเภอเมือง ร่อนพิบูลย์ ท่าศาลา ลีชิล ฉวาง และพิปูน และหินปูนมีมากในอำเภอทุ่งสง

ป่าไม้

จังหวัดนครศรีธรรมราช มีพื้นที่ป่าไม้ทั้งสิ้น 1,166,875 ไร่ คิดเป็นร้อยละ 18.88 % ของพื้นที่จังหวัด มีพื้นที่ป่าชายเลน 173,681.25 ไร่ ป่าบก จำนวน 993,406.25 ไร่ และป่าสงวนแห่งชาติ 69 แห่ง เนื้อที่ 1,924,654 ไร่ มีอุทยานแห่งชาติ จำนวน 5 แห่ง เนื้อที่ 1,028,648 ไร่ คือ 1) อุทยานแห่งชาติเขาหลวง 2) อุทยานเขื่อนลำนครหลวง 3) อุทยานแห่งชาติเขานัน 4) อุทยานเขื่อนลำนครหลวง 5) อุทยานแห่งชาติหาดขนอม - หมู่เกาะทะเลใต้ มีเขตห้ามล่าสัตว์ป่าและอนุรักษ์พันธุ์สัตว์ป่า จำนวน 4 เขต คือ 1) เขตห้ามล่าสัตว์ป่าแหลมตะลุมพุก 2) หน่วยควบคุมพื้นที่ที่จะประกาศเป็นเขตห้ามล่าสัตว์ป่าบ่อล้อ 3) หน่วยควบคุมพื้นที่ที่จะประกาศเป็นเขตรักษาพันธุ์สัตว์ป่ากะทูน 4) สถานีพัฒนาและส่งเสริมการอนุรักษ์สัตว์ป่านครศรีธรรมราช (เขาพลายดำ)

แหล่งน้ำ

1. **แม่น้ำปากพนัง** ต้นน้ำเกิดจากเทือกเขาบรรทัด ในเขตตำบลวังอ่าง อำเภอชะอวด ไหลผ่านอำเภอชะอวด เขียวใหญ่ และมีสาขาจากอำเภอหัวไทรไหลมารวมกันที่บ้านปากแพรก กลายเป็นแม่น้ำปากพนัง ไหลลงสู่อ่าวนครศรีธรรมราช นับเป็นแม่น้ำที่สำคัญทางเศรษฐกิจของจังหวัดมากโดยเฉพาะทางการเกษตรกรรม บริเวณลุ่มน้ำปากพนังมีสาขาเป็นบริเวณที่ราบมีพื้นที่มากกว่า 500,000 ไร่ มีโครงการพัฒนาพื้นที่ลุ่มน้ำปากพนังอันเนื่องมาจากพระราชดำริ ดำเนินการโดยกรมชลประทาน และแม่น้ำปากพนังเป็นที่ตั้งของท่าเทียบเรือประมงจังหวัดนครศรีธรรมราช และตลาดกลางกุ้งกุลาดำนครศรีธรรมราช

2. **แม่น้ำหลวง** เป็นสาขาหนึ่งของแม่น้ำตาปี ต้นน้ำเกิดจากบริเวณทิศตะวันตกของเทือกเขานครศรีธรรมราชและเทือกเขาภูเก็ต ส่วนที่เกิดจากเทือกเขานครศรีธรรมราช มีต้นน้ำอยู่ในเขตอำเภอพิปูน และอำเภอฉวาง ไหลผ่านอำเภอฉวางและอำเภอ ทุ่งใหญ่ เข้าเขตจังหวัดสุราษฎร์ธานี ในเขตอำเภอพระแสง อำเภอนาสาร ไปรวมกับแม่น้ำศรีรัฐนิคม (แม่น้ำพุมดวง) ที่อำเภอพุนพิน เรียกว่า "แม่น้ำตาปี" แล้วไหลลงสู่อ่าวบ้านดอน จังหวัดสุราษฎร์ธานี แม่น้ำสายนี้เป็นแม่น้ำสายยาวที่สุดของภาคใต้

3. **คลองปากพูน** ต้นน้ำเกิดจากเทือกเขานครศรีธรรมราช บริเวณเขาหลวงทางด้านตะวันออกของเทือกเขา ต้นน้ำอยู่ที่น้ำตกพรหมโลก ในเขตอำเภอพรหมคีรี ไหลไปทางทิศตะวันออกผ่านตำบลบ้านเกาะ อำเภอพรหมคีรีและบ้านท่าแพ ตำบลปากพูน อำเภอเมืองแล้วไหลลงสู่อ่าวนครศรีธรรมราช ต้นน้ำเรียกว่า คลองนอกท่า ไหลปากน้ำเรียกว่าคลองปากพูน เป็นคลองที่มีความสำคัญทางเศรษฐกิจมาแต่สมัยโบราณ



4. คลองปากพญา - คลองปากนคร ต้นน้ำเกิดจากแหล่งน้ำหลายสาขาในเขตเทือกเขานครศรีธรรมราช โดยเฉพาะที่เขาคีรีวง เขตตำบลกำโลน อำเภอลานสกา ไหลผ่านอำเภอเมือง ต้นน้ำเรียกว่า คลองท่าดี ผ่านตำบลกำแพงเขา ตำบลมะม่วงสองต้น อำเภอเมือง เมื่อไหลมาถึงสันทรายซึ่งเป็นที่ตั้งตัวเมือง คลองแบ่งแยกเป็นหลายสาขา สายหนึ่งไหลเลียบบตัวเมืองขึ้นไปทางตะวันออกผ่านตัวเมือง ที่สะพานรามศวร์ ตำบลท่าวัง ผ่านตำบลท่าซึก ออกทะเลที่ปากพญาเรียกว่าคลองปากพญาซึ่งเป็นคลองที่มีความสำคัญในแง่ประวัติศาสตร์เศรษฐกิจของจังหวัด มีหลักฐานว่าแต่เดิมมีขนาดกว้างและลึก เรือกำปั่นขนาดใหญ่เข้ามาติดต่อค้าขายได้ถึงตัวเมืองนครศรีธรรมราช

5. คลองเสารง ต้นน้ำเกิดจากเทือกเขานครศรีธรรมราช ในเขตอำเภอลานสกา คลองนี้มีชื่อเรียกกันหลายชื่อตามท้องที่ที่คลองไหลผ่าน คือ เมื่อไหลจากน้ำตกกะโรม เรียกว่า คลองเขาแก้ว เมื่อไหลเข้าสู่อำเภอร่อนพิบูลย์ เรียกว่าคลองเสารง เมื่อไหลผ่านบ้านโคกคราม อำเภอร่อนพิบูลย์ เรียกว่าคลองโคกคราม เมื่อไหลเข้าสู่ตำบลชะเมาเรียกว่า คลองชะเมา เมื่อถึงหนองน้ำมดมีคลองแยกไปลงคลองปากนคร แต่ส่วนใหญ่ ออกทะเลที่ปากคลองบางจาก ตอนปลายคลองนี้จึงเรียกว่า คลองบางจากคลองนี้เป็นคลองที่แบ่งเขต อำเภอเมืองนครศรีธรรมราชกับอำเภอปากพนังในสมัยที่ พระยาสุขุมนัยวินิต เป็นเทศาภิบาลมณฑลนครศรีธรรมราช ได้ขุดคลองนี้เชื่อมกับแม่น้ำปากพนัง เรียกว่า คลองสุขุม ที่ตำบลบางจาก กรมชลประทานได้สร้างประตูระบายน้ำเพื่อเก็บกักน้ำไว้ในลำคลองและป้องกันน้ำเค็มระบายให้แก่คลองสุขุม และช่วยการเกษตรกรรมพื้นที่ 58,200 ไร่

6. คลองกลาย ต้นน้ำเกิดจากเทือกเขานครศรีธรรมราชในเขตพื้นที่กิ่งอำเภอนบพิตำ ไหลไปออกทะเลที่อำเภอท่าศาลา คลองกลายเป็นที่รู้จักของชาวนครศรีธรรมราช เพราะมีสะพานที่ยาวที่สุดในจังหวัด

7. คลองท่าหน ต้นน้ำเกิดจากเทือกเขานครศรีธรรมราชตอนบน ไหลลงสู่อ่าวไทยที่อำเภอสิชล

8. คลองน้ำตกโยง ต้นน้ำเกิดจากเทือกเขานครศรีธรรมราชด้านตะวันตก บริเวณน้ำตกโยง ตำบลถ้ำใหญ่ อำเภอทุ่งสง แล้วไหลผ่านตำบลปากแพรก ตำบลชะมาย ตำบลที่วัง และตำบลกะปาง เข้าสู่อำเภอห้วยยอด จังหวัดตรัง กลายเป็นสาขาหนึ่งของแม่น้ำตรัง

9. คลองมีน ต้นน้ำเกิดจากภูเขาสามจอม (สูง 754 เมตร) ซึ่งเป็นภูเขาลูกหนึ่งในเขตอำเภอทุ่งใหญ่ ไหลลงมาทางตะวันออกเฉียงเหนือ ผ่านบ้านห้วยญวนข้างเหนือ ผ่านบ้านเขาขาว สหกรณ์นิคมทุ่งสง บ้านลำสาย บ้านทุ่งसान สถานีรถไฟหลักช้าง บ้านปากน้ำ คลองจันดี ไหลไปเป็นสาขาหนึ่งของแม่น้ำหลวง หรือแม่น้ำตาปี และออกอ่าวบ้านดอน จังหวัดสุราษฎร์ธานี

10. คลองท่าเลา ต้นน้ำเกิดจากภูเขาวังหีบ อำเภอทุ่งสง เป็นภูเขาลูกหนึ่งในเทือกเขานครศรีธรรมราชไหลลงทางใต้ผ่านบ้านประดู่ บ้านท่าเลา บ้านปังกอง บ้านเขาปรีดี สถานีรถไฟทุ่งสง บ้านตลาดโน บ้านด่านปาบ บ้านห้วยชัน บ้านเขากลาย บ้านนาหลาน้ำ บ้านฉวาง บ้านเขาโรแล้วเข้าอำเภอห้วยยอด อำเภอเมืองตรัง และออกทะเลอันดามันที่อำเภอกันตัง จังหวัดตรัง

11. คลองท่าโลน ต้นน้ำเกิดจากภูเขาปลายเบ็กใกล้ๆ กับภูเขาวังหีบในอำเภอทุ่งสง ไหลลงทางใต้ ผ่านบ้านท่าเลา บ้านเป็นคู้ง ที่ว่าการอำเภอทุ่งสงด้านตะวันออก บ้านโนหวัง บ้านด่านปาบ บ้านห้วยชัน แล้วรวมเข้าเป็นลำ น้ำเดียวกันกับคลองท่าเลา ไหลผ่านภูเขากลาย บ้านเขาโร เข้าอำเภอห้วยยอด อำเภอเมืองตรัง และออกทะเลอันดามันในเขตอำเภอกันตังที่ป็นหีย จังหวัดตรัง



แหล่งท่องเที่ยว

ประเภทประวัติศาสตร์โบราณสถาน โบราณวัตถุ

1. วัดพระมหาธาตุวรมหาวิหาร ถนนราชดำเนิน อำเภอเมือง
2. พิพิธภัณฑสถานแห่งชาติ ถนนราชดำเนิน อำเภอเมือง
3. หอพระพุทธสีหิงค์ บริเวณศาลากลางจังหวัด
4. ศาลพระเสื้อเมือง อยู่ตรงข้ามวัดสวนป่า อำเภอเมือง
5. หอพระอิศวร ถนนราชดำเนิน อำเภอเมือง
6. หอพระนารายณ์ ถนนราชดำเนิน อำเภอเมือง เป็นโบราณสถานในศาสนาพราหมณ์
7. ศาลาโดหก หรือศาลาประตูหก ถนนราชดำเนิน อำเภอเมือง เป็นสถานที่พักของคนเข้าเมืองไม่ทันในสมัยก่อน
8. สระล้างดาบศรีปราชญ์ และอนุสาวรีย์ศรีปราชญ์ ตั้งอยู่ในโรงเรียนกัลยาณีศรีธรรมราช ถนนราชดำเนิน อำเภอเมือง
9. อนุสาวรีย์วีรไทย ถนนราชดำเนิน อยู่ในค่ายวิชารัฐ ชาวบ้านเรียกว่าจำดำ หรือเจ้าพ่อจำดำ
10. พิพิธภัณฑสถานเฉลิมพระเกียรติโครงการพัฒนาพื้นที่ลุ่มน้ำปากพนัง อำเภอปากพนัง

แหล่งท่องเที่ยวประเภทธรรมชาติที่สำคัญ

1. อ่าวขนอม อำเภอขนอม เป็นชายฝั่งทะเลสวยงาม แหล่งท่องเที่ยวที่น่าท่องเที่ยวอันดับ 5 ของเอเชีย
2. จุดชมวิวอากาศดีที่สุดในประเทศไทย ตำบลเขาแก้ว อำเภอลานสกา
3. อุทยานแห่งชาติเขาหลวง คลอบคลุม 7 อำเภอ ได้รับรางวัลกินรีรางวัลยอดเยี่ยมประเภทแหล่งท่องเที่ยวธรรมชาติ ปี 2541
4. น้ำตกกะโรม อำเภอลานสกา
5. บ้านคีรีวง อำเภอลานสกา เป็นชุมชนวิถีชีวิตแบบชาวสวนอยู่กับธรรมชาติ จัดที่พักแบบโฮมสเตย์เป็นชุมชนต้นแบบในการจัดการธุรกิจท่องเที่ยวเชิงนิเวศน์ ได้รับรางวัลกินรี รางวัลยอดเยี่ยมอุตสาหกรรมท่องเที่ยวปี 2551
6. น้ำตกพรหมโลก อำเภอพรหมคีรี
7. น้ำตกกรุงชิง อำเภอนบพิตำ
8. การท่องเที่ยวเชิงเกษตร ตำบลช้างกลาง ได้รับรางวัล กินรี รางวัลดีเด่นด้านอุตสาหกรรมท่องเที่ยวในปี 2545
9. หาดหินงาม อำเภอสิชล บริเวณชายหาดเต็มไปด้วยก้อนหินกลมเกลี้ยง สีสนสวยงาม
10. เขาพลาญดำ อำเภอสิชล เป็นภูเขาที่มีเชิงเขาติดชายทะเล มีหาดทรายสวยงาม
11. อุทยานแห่งชาติขนอม หมู่เกาะทะเลใต้ อำเภอขนอม พื้นที่ครอบคลุมเกาะนครศรีธรรมราช และสุราษฎร์ธานี
12. ชายทะเลปากพนังและแหลมตะลุมพุก เป็นสถานที่รำลึกเหตุการณ์วาทภัย ปี 2505
13. สวนสมเด็จพระศรีนครินทร์ 84 เป็นสถานที่พักผ่อนหย่อนใจ พื้นที่ 1,257 ไร่ ประกอบด้วยสวนสัตว์เปิด (ชมฟรี) สวนนก สวนเต่า สวนนกน้ำ สวนสุขภาพ ศูนย์วัฒนธรรมไทย ญี่ปุ่น พิพิธภัณฑสถาน นครศรีธรรมราช เมืองพุทธภูมิ และพระบรมราชานุสาวรีย์สมเด็จพระศรีนครินทร์ทราบรมราชชนนี



รายงานสถานการณ์แรงงานจังหวัดนครศรีธรรมราช

สภาพเศรษฐกิจ

ผลิตภัณฑ์มวลรวมจังหวัดนครศรีธรรมราช ในปี 2563 มีมูลค่า 120,819 ล้านบาท อาชีพหลักส่วนใหญ่ประกอบอาชีพทางการเกษตร



ดัชนีราคาผู้บริโภค
สูงขึ้นร้อยละ 0.3

เมื่อเทียบกับช่วงเดียวกันปีก่อน

จดทะเบียนนิติบุคคลตั้งใหม่
ทั้งสิ้น 57 แห่ง
บริษัทจำกัด 31 แห่ง
ห้างหุ้นส่วนจำกัด 26 แห่ง



สถานประกอบการกิจการ
5,787 แห่ง



ลูกจ้าง 64,578 คน



ประชากรจังหวัดนครศรีธรรมราช 1,570,301 คน



ผู้ว่างงาน
8,778 คน
(0.97%)



ผู้มีงานทำ
895,195 คน
(90.02%)



ผู้ที่มีอายุ 15 ปีขึ้นไป
1,273,937 คน



เรียนหนังสือ
76,227 คน
(20.60%)

ทำงานบ้าน
121,972 คน
(32.97%)



ผู้ไม่อยู่ในกำลังแรงงาน

อื่น ๆ

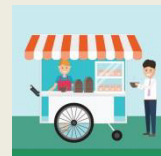
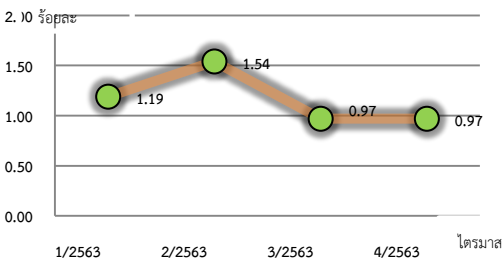
171,765 คน
(46.43%)



ผู้รอฤดูกาล



อัตราการว่างงาน



นอกภาคเกษตรกรรม
547,580 คน

การมีงานทำ



ภาคเกษตรกรรม
347,615 คน

บทสรุปผู้บริหาร

ไตรมาส 4
ปี 2563

รายงานสถานการณ์แรงงานจังหวัดนครศรีธรรมราช

ผู้มีงานทำจำแนกตามอุตสาหกรรม
3 อันดับแรก

เกษตรกรรม การป่าไม้ และการประมง
347,615 คน ร้อยละ 38.83

พนักงานบริการ และพนักงานในร้านค้า
และตลาด 205,751 คน ร้อยละ 22.98

อาชีพขั้นพื้นฐานต่าง ๆ ในด้านการขายและ
การให้บริการ 121,792 คน ร้อยละ 13.61

แรงงานนอกระบบ
จังหวัดนครศรีธรรมราช

547,254 คน

นอภาคเกษตรกรรม
247,438 คน 45.22 %

เกษตรกรรม

299,816 คน 54.78%

แรงงานไทยไปทำงาน
ต่างประเทศ

การเดินทางประเภท
Re-Entry 2 คน
ภูมิภาคเอเชีย 2 คน

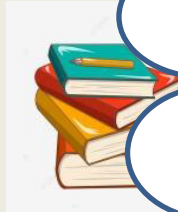


ผู้มีงานทำจำแนกตามระดับการศึกษา
3 อันดับแรก

ประถมศึกษา
213,730 คน ร้อยละ 23.88

มหาวิทยาลัย
196,972 คน ร้อยละ 22.00

มัธยมศึกษาตอนต้น
165,391 คน ร้อยละ 18.48



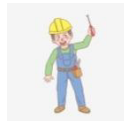
การบริการจัดหางานในประเทศ

ตำแหน่งงานว่างงาน 1,365 คน
ผู้ลงทะเบียนสมัครงาน 634 คน
ผู้ได้รับการบรรจุงาน 779 คน



ตำแหน่งงานว่าง 3 อันดับแรก

เสมียน เจ้าหน้าที่
430 คน 30.35 %



ช่างเทคนิคและผู้ปฏิบัติงานที่เกี่ยวข้อง
243 คน 17.15 %



พนักงานบริการ พนักงานขายในร้านค้า
และตลาด 172 คน 12.14 %



บทสรุปผู้บริหาร

ไตรมาส 4
ปี 2563

รายงานสถานการณ์แรงงานจังหวัดนครศรีธรรมราช

แรงงานต่างด้าว 3,644 คน

การพัฒนาศักยภาพแรงงาน

แรงงานต่างด้าวที่ได้รับอนุญาตตามกฎหมาย

ส่งเสริมการลงทุน	7	คน
เข้าเมืองชั่วคราว	581	คน
คนต่างด้าวในความควบคุมของมหาดไทย	26	คน
นำเข้าตาม MOU	3,030	คน



ฝึกเตรียมเข้าทำงาน

มีผู้เข้ารับการฝึก 12 คน อยู่ระหว่างการฝึกอบรม

ฝึกยกระดับฝีมือแรงงาน

มีผู้เข้ารับการฝึก 60 คน ผ่านการฝึก 52 คน

ทดสอบมาตรฐานฝีมือแรงงาน

มีผู้เข้ารับการฝึก 95 คน ผ่านการฝึก 63 คน

ฝึกอาชีพเสริม

ไม่มีการฝึกอบรมในไตรมาส 4 ปี 2563

รับรองความรู้ความสามารถ

มีผู้เข้ารับการฝึก 44 คน ผ่านการฝึก 44 คน



การคุ้มครองแรงงาน

การตรวจความปลอดภัยในการทำงาน

ดำเนินการตรวจ สปก.ทั้งสิ้น 151 แห่ง

ปฏิบัติถูกต้อง 116 แห่ง

ปฏิบัติไม่ถูกต้อง 35 แห่ง



ดำเนินการตรวจ สปก.ทั้งสิ้น 94 แห่ง

ปฏิบัติถูกต้อง 85 แห่ง

ปฏิบัติไม่ถูกต้อง 9 แห่ง



บทสรุปผู้บริหาร

ไตรมาส 4
ปี 2563

รายงานสถานการณ์แรงงานจังหวัดนครศรีธรรมราช

การประกันสังคมจังหวัด

มีสถานประกอบการขึ้นทะเบียน
ประกันสังคม จำนวน 4,384 แห่ง
ผู้ประกันตน จำนวน 64,229 คน

การเลิกจ้างแรงงาน

สถานประกอบการเลิกกิจการ 22 แห่ง
ลูกจ้างถูกเลิกจ้าง 44 คน

มีลูกจ้างประสบอันตราย/เจ็บป่วยจากการทำงาน
จำนวน 89 คน จำแนกตามความร้ายแรง ดังนี้

ม.33

65,616 คน



ม.39

20,406 คน

ม.40

65,632 คน

หยุดงานเกิน 3 วัน จำนวน 52 คน

หยุดงานไม่เกิน 3 วัน จำนวน 37 คน



มีการใช้บริการกองทุนประกันสังคม

จำนวน 78,026 ราย จำนวนเงิน 245,512,953.49 บาท

ประเภทประโยชน์ทดแทน
ที่ผู้ประกันตนใช้บริการสูงสุด 3 อันดับแรก

สงเคราะห์บุตร จำนวน 42,940 คน

ว่างงาน จำนวน 15,665 คน

เจ็บป่วย จำนวน 9,423 คน

จ่ายเงินประโยชน์ทดแทนสูงสุด 3 อันดับ

ว่างงาน จำนวน 118,729,554.55 บาท

ชราภาพ จำนวน 52,897,546.98 บาท

สงเคราะห์บุตรจำนวน 35,447,350 บาท

บทสรุปผู้บริหาร

สถานการณ์แรงงานจังหวัดนครศรีธรรมราช ไตรมาสที่ 4 ปี 2563 (ตุลาคม – ธันวาคม)

สภาพเศรษฐกิจ

เศรษฐกิจจังหวัดนครศรีธรรมราช ปี 2563 ในเดือนธันวาคม 2563 ภาพรวมหดตัว จากเดือนเดียวกันของปีก่อน เป็นผลจากการหดตัวของ เศรษฐกิจด้านอุปทาน (การผลิต) สะท้อนจากการลดลงของดัชนีผลผลิตภาคเกษตรกรรม และภาคอุตสาหกรรม ตามผลผลิต ตายางพาราและสุกรที่ลดลง ประกอบกับการแพร่ระบาดของโรค Covid-19 ระลอกใหม่ ส่งผลให้การส่งออกและนำเข้าสินค้าได้รับผลกระทบ ในขณะที่ภาคบริการและการท่องเที่ยวขยายตัวจากจำนวนผู้โดยสารผ่านสนามบิน และจำนวนเที่ยวบิน ซึ่งมีนักท่องเที่ยวเดินทางเข้าจังหวัดนครศรีธรรมราชอยู่ อย่างต่อเนื่อง จากความศรัทธาความเชื่อในสิ่งศักดิ์สิทธิ์ และท่องเที่ยวตามสถานที่ท่องเที่ยวที่เป็นแหล่งธรรมชาติต่าง ๆ สำหรับเศรษฐกิจด้านอุปสงค์ (การใช้จ่าย) ขยายตัว สะท้อนจากการบริโภคภาคเอกชน และภาคการลงทุนภาคเอกชนขยายตัว ส่วนภาคการใช้จ่ายภาครัฐ การเบิกจ่ายรายจ่ายประจำขยายตัว จากการเบิกจ่ายของ กอ.รมน.ภาค 4 (งบรายจ่ายอื่น) เพื่อเป็นค่าใช้จ่ายในพื้นที่สามจังหวัดชายแดนใต้ ขณะที่รายจ่ายลงทุนเบิกจ่ายลดลง ด้านเสถียรภาพเศรษฐกิจ อัตราเงินเฟ้อทั่วไปโดยเฉลี่ยทรงตัว

ด้านอุปทาน

เศรษฐกิจด้านอุปทาน (การผลิต) ภาพรวมหดตัวเมื่อเทียบกับเดือนเดียวกันของปีก่อน สะท้อนได้จากภาคการเกษตรหดตัว โดยดัชนีผลผลิตภาคเกษตรกรรมหดตัวอยู่ที่ร้อยละ - 43.0 เป็นผลจากปริมาณยางพารา และปริมาณ สุกร หดตัวที่ร้อยละ -46.7 และ -14.7 ตามลำดับ สาเหตุจากภาวะฝนตกชุกซึ่งเป็นอุปสรรคต่อการกรีดยางพารา และจากนโยบายภาครัฐที่ส่งเสริมให้ลดพื้นที่ปลูกยางพาราโดยปลูกพืชเศรษฐกิจอื่นทดแทน ทำให้ผลผลิตยางพาราออกสู่ตลาดน้อยลง ส่งผลให้ดัชนีราคาผลผลิตขยายตัวร้อยละ 41.5 เมื่อเทียบกับเดือนเดียวกันของปีก่อน ตามราคายางพาราที่ขยายตัวร้อยละ 49.6 ตามกลไกตลาดตามความต้องการของผู้ซื้อภายในประเทศที่มีแนวโน้มเพิ่มขึ้นตามมาตรการภาครัฐ ส่วนราคาสุกร และราคากุ้งขาว ขยายตัวร้อยละ 7.6 และ 0.6 ตามลำดับ ดัชนีผลผลิตภาคอุตสาหกรรม หดตัวอย่างต่อเนื่อง อยู่ที่ร้อยละ - 28.8 โดยเฉพาะอุตสาหกรรมแปรรูปผลผลิตภาคเกษตรหดตัวตามการผลิตในภาคเกษตรกรรม สะท้อนจากปริมาณการใช้ไฟฟ้าภาคอุตสาหกรรม หดตัวร้อยละ -51.9 จำนวนโรงงานในภาคอุตสาหกรรม (สะสม) และจำนวนทุนจดทะเบียนของอุตสาหกรรม (สะสม) ลดลงร้อยละ -19.5 และ -1.0 ตามลำดับ เมื่อเทียบกับเดือนเดียวกันปีก่อน ดัชนีผลผลิตภาคบริการ ขยายตัวร้อยละ 0.8 ขยายตัวเมื่อเทียบกับเดือนเดียวกันของปีก่อนจากจำนวนผู้โดยสารผ่านสนามบิน จำนวนเที่ยวบิน เพิ่มขึ้นร้อยละ 47.1 และ 17.8 ปริมาณการใช้ไฟฟ้าในโรงแรม ลดลงร้อยละ -21.5 ซึ่งมีนักท่องเที่ยวเดินทางเข้าจังหวัดนครศรีธรรมราชอย่างต่อเนื่องจากความศรัทธาความเชื่อในสิ่งศักดิ์สิทธิ์ และท่องเที่ยวตามสถานที่ท่องเที่ยวที่เป็นแหล่งธรรมชาติต่าง ๆ ซึ่งเป็นการช่วยกระตุ้นเศรษฐกิจและการท่องเที่ยวเมื่อมองได้ดี

ด้านอุปสงค์

เศรษฐกิจด้านอุปสงค์ (การใช้จ่าย) ขยายตัวร้อยละ 2.5 สะท้อนจากดัชนีภาคการบริโภคภาคเอกชนขยายตัว ร้อยละ 21.3 จากจำนวนรถยนต์นั่งจดทะเบียนใหม่ และภาษีมูลค่าเพิ่ม ขยายตัวร้อยละ 38.9 และ 17.8 ตามลำดับ จากปัจจัยด้านกำลังซื้อที่มีมากขึ้น ราคาผลผลิตปรับตัวดีขึ้น และจากการจัดเก็บภาษีมูลค่าเพิ่ม (ภ.พ.30) เนื่องจากกลุ่มจำหน่ายยานยนต์ใหม่ชนิดรถยนต์ส่วนบุคคล ปีนี้ไม่มีนโยบายซื้อสินค้า (รถยนต์) มาเก็บไว้ในสต็อกทำให้อัตราส่วนยอดซื้อต่อยอดขายต่ำกว่าปีก่อน และผู้ประกอบการกิจการเสื้อผ้าและสไมล์ ปีนี้ยอดขายจากการส่งออกลดลง ยอดขายในประเทศ (ยอดขายที่เสียภาษี) สูงขึ้น ทำให้มีการชำระภาษีสูงกว่าปีก่อน ดัชนีภาคการลงทุนภาคเอกชน ขยายตัว อยู่ที่ร้อยละ 16.9 เป็นผลจากพื้นที่อนุญาตก่อสร้างในเขตเทศบาล จำนวนรถยนต์เพื่อการพาณิชย์ และสินเชื่อเพื่อการลงทุนขยายตัวร้อยละ 282.8 , 53.7 และ 16.7 สะท้อนได้จากความต้องการสินเชื่อเพื่อการลงทุนในเงินทุนหมุนเวียน ซึ่งเป็นการปล่อยสินเชื่อให้กับผู้ประกอบการรายย่อยและผู้ ที่ได้รับผลกระทบเนื่องจากการแพร่ระบาดของโรค Covid-19 เพื่อเพิ่มสภาพคล่องในระบบ ดัชนีการใช้จ่ายภาครัฐ หดตัวอยู่ที่ร้อยละ -12.3 ผลการเบิกจ่ายงบประมาณปีปัจจุบัน เบิกจ่ายจำนวน 2,175.35 ล้านบาท หดตัวร้อยละ -3.6 จากรายจ่ายลงทุน หดตัวร้อยละ -62.2 เนื่องจากเป็นช่วงเริ่มต้นทำสัญญาไม่ถึงระยะเวลาในการส่งมอบงาน ตามวงจางานวงเงิน ที่ต้องเบิกจ่าย ส่วนรายจ่ายประจำ เบิกจ่ายเพิ่มขึ้นร้อยละ 4.7 ซึ่งเป็นการเบิกจ่ายของ กอ.รมน.ภาค 4 เพื่อเป็นค่าใช้จ่ายในพื้นที่สามจังหวัดชายแดนภาคใต้ (หมวดรายจ่ายอื่น)

ด้านเสถียรภาพเศรษฐกิจภายในจังหวัด

พบว่า อัตราเงินเฟ้อทั่วไปของจังหวัดนครศรีธรรมราช เดือนธันวาคม 2563 โดยเฉลี่ย ทรงตัว เมื่อเทียบกับเดือนเดียวกันปีก่อน โดยมีหมวดอื่นๆ ไม่ใช่อาหารและเครื่องดื่ม ลดลงร้อยละ 1.6 จากการลดลงของหมวดพาหนะ การขนส่งการสื่อสาร หมวดการตรวจรักษาและบริการส่วนบุคคล หมวดเครื่องนุ่งห่มและรองเท้า หมวดเคหะสถานหมวดการบันเทิงการอ่านการศึกษาและการศาสนา ขณะที่หมวดยาสูบและเครื่องดื่มมีแอลกอฮอล์สูงขึ้นร้อยละ 2.1 หมวดอาหารเครื่องดื่มไม่มีแอลกอฮอล์ สูงขึ้นร้อยละ 2.1 จากการสูงขึ้นของผักและผลไม้ เครื่องประกอบอาหาร เนื้อสัตว์ ไข่ เป็ดไก่ และสัตว์น้ำ เครื่องดื่มไม่มีแอลกอฮอล์ อาหารบริโภค - ในบ้าน อาหารบริโภค นอกบ้าน ขณะที่ไข่และผลิตภัณฑ์นมลดลง ด้านการจ้างงาน การจ้างงานเพิ่มขึ้น ร้อยละ 5.45 ขณะที่ตำแหน่งงานว่าง ลดลงร้อยละ -28.5

ปัจจัยเสี่ยงเศรษฐกิจในปี 2563 ของจังหวัดนครศรีธรรมราชที่ต้องติดตามอย่างต่อเนื่อง

1. การแพร่ระบาดของโรคติดเชื้อไวรัสโคโรนา 2019 (COVID - 19) ซึ่งส่งผลกระทบต่อการค้าเงินธุรกิจและการจ้างงานของภาคเอกชนที่เกี่ยวข้องกับภาคการท่องเที่ยวจำนวนมากรวมทั้งการใช้ชีวิตประจำวันของประชาชนทั่วไป
2. ราคาสินค้าเกษตรผันผวน เป็นผลให้รายได้เกษตรกรมีแนวโน้มชะลอลงตามทิศทางราคาสินค้าเกษตร
3. ความเสี่ยงจากภัยธรรมชาติ ปรากฏการณ์ทางธรรมชาติจะมีผลกระทบต่อผลผลิตที่ไม่ได้ตามเป้าหมายและทำให้รายได้ลดลง ส่งผลกระทบต่อคุณภาพชีวิตของเกษตรกร
4. ความเสี่ยงจากอัตราเงินเฟ้อ จากราคาน้ำมันตลาดโลกที่จะส่งผลต่ออัตราเงินเฟ้อทั้งในทางตรงผ่านการเพิ่มขึ้นของดัชนีราคาในหมวดน้ำมันเชื้อเพลิง และทางอ้อมผ่านต้นทุนการผลิตที่เพิ่มขึ้น อีกทั้งราคาสินค้าอุปโภคบริโภคและราคาวัสดุก่อสร้าง ที่ปรับตัวเพิ่มสูงขึ้นตามความต้องการของภาครัฐและภาคเอกชน
5. ผู้บริโภคระมัดระวังการใช้จ่ายจากหนี้สินภาคครัวเรือนที่อยู่ในระดับสูง และความเชื่อมั่นผู้บริโภคที่ปรับลดลงจากความกังวลต่อการชะลอตัวของเศรษฐกิจ

ปัจจัยสนับสนุนต่อเศรษฐกิจในปี 2563

1. มาตรการการเงินการคลังที่เข้ามาช่วยเหลือบรรเทาผลกระทบที่เกิดจากการแพร่ระบาดของโรคติดต่อเชื้อไวรัสโคโรนา 2019 (COVID-19)
2. การลงทุนภาครัฐ จาก พ.ร.บ.โอนงบประมาณรายจ่ายประจำปีงบประมาณ พ.ศ. 2563 เพื่อดูแลเยียวยาผู้ได้รับผลกระทบจากสถานการณ์การแพร่ระบาดของ Covid-19 พ.ร.ก. การให้ความช่วยเหลือทางการเงินแก่ผู้ประกอบการวิสาหกิจที่ได้รับผลกระทบจากการแพร่ระบาดของโรคติดเชื้อไวรัสโคโรนา 2019 (Covid-19) และ พ.ร.ก. ให้อำนาจกระทรวงการคลังกู้เงินเพื่อแก้ไขปัญหา เยียวยา และฟื้นฟูเศรษฐกิจและสังคม ที่ได้รับผลกระทบจากการแพร่ระบาดของโรคติดเชื้อไวรัสโคโรนา 2019 (COVID-19) พ.ศ.2563
3. มาตรการช่วยเหลือผู้มีรายได้น้อยผ่านบัตรสวัสดิการแห่งรัฐ

ข้อมูลผลกระทบสถานประกอบการและลูกจ้างจากสถานการณ์แพร่ระบาดของโรคติดต่อเชื้อไวรัสโคโรนา 2019 จังหวัดนครศรีธรรมราช

สถานประกอบกิจการที่ปิดกิจการ และจำนวนลูกจ้างที่ได้รับผลกระทบเนื่องจากสถานการณ์การแพร่ระบาดของโรคติดต่อเชื้อไวรัสโคโรนา 2019 (COVID -19)จังหวัดนครศรีธรรมราช มีสถานประกอบการที่ปิดกิจการและเลิกจ้าง จำนวน 2 แห่ง คือ

- (1) บริษัท แพ็คฟู้ด จำกัด (มหาชน) มีลูกจ้าง จำนวน 419 คน เลิกจ้าง โดยมีผลตั้งแต่วันที่ 9 มิถุนายน 2563 จำนวน 409 คน คงเหลือลูกจ้าง จำนวน 10 คน ที่ต้องทำงานด้านเอกสารจนถึงประมาณสิ้นปี พ.ศ. 2563 บริษัทฯ ได้ออนเงินค่าชดเชยตามกฎหมายให้ผู้ถูกเลิกจ้าง จำนวนเงินรวมทั้งสิ้น 2,336,321.49 บาท
- (2) บริษัท เฌอรา จำกัด (มหาชน) มีลูกจ้าง จำนวน 117 คน เลิกจ้าง โดยมีผลตั้งแต่วันที่ 30 มิถุนายน 2563 จำนวน 117 คน คงเหลือลูกจ้าง จำนวน 25 คน ที่ต้องทำงานด้านเอกสารจนถึงประมาณสิ้นปี พ .ศ.2563 บริษัทฯ ได้จ่ายเงินชดเชยตามกฎหมายให้ผู้ถูกเลิกจ้าง จำนวนเงินรวมทั้งสิ้น 19,602,946.33 บาท

สถานประกอบกิจการที่หยุดกิจการชั่วคราวและแจ้งการใช้มาตรา 75 จำนวน 6 แห่ง คือ

- (1) บริษัท เอส แอล อาร์ ที จำกัด (ร้านซีซัสเลอร์) สาขา ศูนย์การค้าเซ็นทรัลนครศรีธรรมราช ประเภทกิจการ ร้านอาหาร ลูกจ้างได้รับผลกระทบ จำนวน 18 คน (ได้ใช้สิทธิประโยชน์ทดแทนกรณีว่างงานเนื่องจากเหตุสุดวิสัย 62 %)
- (2) บริษัท สิชล เดลีเฟรช จำกัด อำเภอท่าศาลา จังหวัดนครศรีธรรมราช ประเภทกิจการ ผลิตอาหารกระป๋อง ลูกจ้างได้รับผลกระทบ จำนวน 64 คน (ได้ใช้สิทธิประโยชน์ทดแทนกรณีว่างงานเนื่องจากเลิกจ้าง 70 %)
- (3) บริษัท เลอเพ็ทที เซนต์ โทรเปซ์ จำกัด อำเภอขนอม จังหวัดนครศรีธรรมราช ประเภทกิจการ ร้านอาหารและห้องพักรัก ลูกจ้างได้รับผลกระทบ จำนวน 6 คน (ได้ใช้สิทธิประโยชน์ทดแทนกรณีว่างงานเนื่องจากเหตุสุดวิสัย 62 %)
- (4) บริษัท ฟุจิ กูมเม ครีเอชั่น จำกัด อำเภอพระพรหม จังหวัดนครศรีธรรมราช ประเภทกิจการ ร้านอาหาร ลูกจ้างได้รับผลกระทบ จำนวน 60 คน (ได้ใช้สิทธิประโยชน์ทดแทนกรณีว่างงานเนื่องจากเหตุสุดวิสัย 62 %)
- (5) ห้างหุ้นส่วนจำกัด ศรีบูรินทร์ 93 อำเภอเมือง จังหวัดนครศรีธรรมราช ประเภทกิจการ โรงแรม ลูกจ้างได้รับผลกระทบจำนวน 64 คน (ได้ใช้สิทธิประโยชน์ทดแทนกรณีว่างงานเนื่องจากเหตุสุดวิสัย 62 %)
- (6) บริษัท เซาท์เทิร์น เคมีคอลส์ จำกัด อำเภอพระพรหม จังหวัดนครศรีธรรมราช ประเภทกิจการ ผลิตเคมีภัณฑ์ ลูกจ้างได้รับผลกระทบ จำนวน 79 คน

สถานการณ์ด้านแรงงานประมงของจังหวัด

ข้อมูลทั่วไปด้านแรงงานประมงจังหวัดนครศรีธรรมราช

จังหวัดนครศรีธรรมราช มีศูนย์ควบคุมการแจ้งเข้า - ออก เรือประมง (Port In – Port Out Controlling Center) จำนวน 3 ศูนย์ และจุดตรวจเรือประมงส่วนหน้า (FIP) จำนวน 2 แห่ง ดังนี้

- 1) ศูนย์ควบคุมการแจ้งเข้า-ออก เรือประมง ชนอม
- 2) ศูนย์ควบคุมการแจ้งเข้า-ออก เรือประมง นครศรีธรรมราช (สิชล)
- 3) ศูนย์ควบคุมการแจ้งเข้า-ออก เรือประมง ปากพนัง
- 4) จุดตรวจส่วนหน้า (FIP) ท่าศาลา จังหวัดนครศรีธรรมราช
- 5) จุดตรวจส่วนหน้า (FIP) หัวไทร จังหวัดนครศรีธรรมราช

มีเรือประมงพาณิชย์ จำนวน 847 ลำ มีท่าเทียบเรือ จำนวน 107 แห่ง ดังนี้

1) อำเภอชนอม	27	แห่ง
2) อำเภอสิชล	24	แห่ง
3) อำเภอท่าศาลา	10	แห่ง
4) อำเภอเมืองนครศรีธรรมราช	39	แห่ง
5) อำเภอปากพนัง	6	แห่ง
6) อำเภอหัวไทร	1	แห่ง

สถานการณ์ด้านแรงงาน

1. ด้านประชากรและกำลังแรงงาน

1.1 ประชากรและกำลังแรงงาน

จังหวัดนครศรีธรรมราช มีประชากรจำนวนทั้งสิ้น 1,570,301 คน เป็นผู้ที่มีอายุ 15 ปีขึ้นไป จำนวน 1,273,937 คน โดยเป็นผู้ที่อยู่ในกำลังแรงงาน รวมจำนวน 905,973 คน แยกเป็นผู้มีงานทำ 895,195 คน ผู้ว่างงาน จำนวน 8,778 คน สำหรับกำลังแรงงานที่รอฤดูกาลในไตรมาส 4 ปี 2563 ไม่มี

1.2 การมีงานทำ

พบว่าผู้มีงานทำ จำนวน 895,195 คน เป็นผู้มีงานทำในภาคเกษตร กรรม จำนวน 347,615 คน คิดเป็นร้อยละ 38.83 ของจำนวนผู้มีงานทำ ส่วนผู้ทำงานนอกภาคเกษตรกรรม จำนวน 547,580 คน คิดเป็นร้อยละ 61.17 ของจำนวนผู้มีงานทำ ในส่วนของจำนวนผู้มีงานทำในจังหวัดนครศรีธรรมราชพบว่าส่วนใหญ่มีการศึกษาระดับประถมศึกษา จำนวน 213,730 คน คิดเป็นร้อยละ 23.88 ของจำนวนผู้มีงานทำทั้งหมด สำหรับสถานภาพการทำงานของผู้มีงานทำในจังหวัดนครศรีธรรมราช พบว่าส่วนใหญ่ทำงานส่วนตัว คือ จำนวน 342,849 คน คิดเป็นร้อยละ 38.30

1.3 การว่างงาน

มีผู้ว่างงาน จำนวน 8,778 คน คิดเป็นร้อยละ 0.97 ของกำลังแรงงาน รวม ลดลงจากไตรมาสที่แล้ว จำนวน 4,928 คน

1.4 อัตราค่าจ้างขั้นต่ำ

วันละ 315 บาท ต่อคน(วันละไม่เกิน 8 ชั่วโมง) เริ่มตั้งแต่วันที่ 1 มกราคม 2563

2. ด้านการจัดหางาน

2.1 การจัดหางานในประเทศ

พบว่าสถานประกอบการได้แจ้งตำแหน่งงานว่าง จำนวน 1,365 อัตรา แยกเป็นเพศชาย 155 อัตรา เพศหญิง 94 อัตรา ไม่ระบุ 1,116 อัตรา มีผู้ลงทะเบียนสมัครงาน จำนวน 634 คน และได้รับการบรรจุงาน จำนวน 779 คน สำหรับตำแหน่งงานว่าง พบว่าส่วนใหญ่เป็นตำแหน่งงานว่างระดับมัธยมศึกษา จำนวน 724 อัตรา คิดเป็นร้อยละ 25.62 ของตำแหน่งงานว่าง สำหรับผู้ที่มาลงทะเบียนสมัครงาน ส่วนใหญ่เป็นผู้จบการศึกษาระดับปริญญาตรี จำนวน 562 คน คิดเป็นร้อยละ 50.09 ของผู้ลงทะเบียนสมัครงาน และในส่วนของ การบรรจุงาน พบว่าผู้ที่ได้รับการบรรจุงานที่มีวุฒิปริญญาตรีมีมากที่สุด จำนวน 774 คน คิดเป็นร้อยละ 46.51 ของผู้ที่ได้รับการบรรจุงานทั้งหมด

2.2 แรงงานต่างด้าว

จำแนกตามประเภทการได้รับอนุญาต ณ เดือนธันวาคม 2563 มีจำนวน 3,644 คน พบว่าส่วนใหญ่เป็นการนำเข้ามาตาม MOU จำนวน 3,030 คน คิดเป็นร้อยละ 83.15 รองลงมาเป็นประเภทเข้าเมืองชั่วคราว จำนวน 581 คน คิดเป็นร้อยละ 15.94 คนต่างด้าวในความควบคุมของมหาดไทย จำนวน 26 คน คิดเป็นร้อยละ 0.71 และส่งเสริมการลงทุน จำนวน 7 คน คิดเป็นร้อยละ 0.19

สำหรับแรงงานต่างด้าวที่ได้รับอนุญาตทำงานตามมติคณะรัฐมนตรีที่ อนุญาตให้มาทำงานเป็น การชั่วคราว เพื่อทดแทนการขาดแคลนแรงงานในจังหวัดนครศรีธรรมราช ได้แก่ แรงงานสัญชาติเมียนมา ลาว และกัมพูชา ข้อมูล ณ วันที่ 31 ธันวาคม 2563 มีจำนวนทั้งสิ้น 15,380 คน พบว่าส่วนใหญ่เป็นแรงงานต่างด้าวสัญชาติ พม่า จำนวน 11,661 คน คิดเป็นร้อยละ 75.82 รองลงมาเป็นสัญชาติลาว จำนวน 2,085 คน คิดเป็นร้อยละ 13.56 และสัญชาติกัมพูชา จำนวน 1,634 คน คิดเป็นร้อยละ 10.62

2.3 การเดินทางไปทำงานต่างประเทศ

พบว่า มีผู้ที่ลงทะเบียนแจ้งความประสงค์จะไป ทำงานต่างประเทศ จำนวน 2 คน ได้รับอนุญาตให้เดินทางกลับไปทำงาน(Re-Entry) จำนวน 2 คน คิดเป็นร้อยละ 100

3. ด้านการพัฒนาฝีมือแรงงาน

ด้านการพัฒนาฝีมือแรงงาน

ผลการฝึกอบรมพัฒนาศักยภาพผู้ใช้แรงงาน 5 ประเภท ดังนี้

3.1 การฝึกเตรียมเข้าทำงาน

ฝึกเตรียมเข้าทำงาน 1 โครงการ 3 กลุ่มอาชีพ จำนวน 12 คน ดังนี้

1) โครงการยกระดับเพื่อเพิ่มศักยภาพฝีมือและสมรรถนะแรงงาน

- (1) ช่างตัดเย็บเสื้อผ้าสตรี ระดับต้น จำนวน 8 คน อยู่ระหว่างการฝึกอบรม
- (2) ช่างซ่อมรถจักรยานยนต์ จำนวน 1 คน อยู่ระหว่างการฝึกอบรม
- (3) ช่างไฟฟ้าภายในอาคาร จำนวน 3 คน อยู่ระหว่างการฝึกอบรม

3.2 การฝึกยกระดับฝีมือแรงงาน

ฝึกยกระดับฝีมือแรงงาน 2 โครงการ 2 กลุ่มอาชีพ ผู้สมัคร จำนวน 60 คน ดังนี้

1) โครงการยกระดับเพื่อเพิ่มศักยภาพฝีมือและสมรรถนะแรงงาน

- (1) การเชื่อมอาร์กโลหะด้วยมือ ระดับ 1 จำนวน 29 คน ผ่านการอบรม จำนวน 21 คน
- (2) การพ่นสีรถยนต์ จำนวน 31 คน ผ่านการอบรม จำนวน 31 คน

3.3 การทดสอบมาตรฐานฝีมือแรงงานแห่งชาติ

การทดสอบมาตรฐานฝีมือแรงงานแห่งชาติ 2 โครงการ 3 กลุ่มอาชีพ จำนวน 95 คน

1) โครงการยกระดับแรงงานไทยให้ได้มาตรฐานฝีมือแรงงานเพื่อรองรับการแข่งขัน

- (1) ช่างเครื่องปรับอากาศในบ้านและการพาณิชย์ขนาดเล็ก ระดับ 1 จำนวน 48 คน ผ่านการทดสอบจำนวน 38 คน

2) โครงการฝึกอบรมแรงงานผู้สูงอายุเพื่อเพิ่มโอกาสในการประกอบอาชีพ

- (1) ช่างไฟฟ้าภายในอาคาร ระดับ 1 จำนวน 27 คน ผ่านการทดสอบจำนวน 21 คน
- (2) ช่างเชื่อมอาร์กโลหะด้วยมือ ระดับ 1 จำนวน 20 คน ผ่านการทดสอบจำนวน 4 คน

3.4 ฝึกอาชีพเสริม

ไม่มีการฝึกอาชีพเสริมในไตรมาสที่ 4

3.5 การรับรองความรู้ความสามารถ

มีผู้เข้ารับการทดสอบความรู้ความสามารถ 1 โครงการ 2 กลุ่มอาชีพ

1) โครงการ ควบคุมและกำกับดูแลการประกอบอาชีพที่อาจเป็นอันตรายต่อสาธารณะ หรือต้องใช้ผู้มีความรู้ความสามารถสูง Safety at Work

(1) ช่างไฟฟ้าภายในอาคารจำนวน 32 คน ผ่านการประเมินจำนวน 32 คน

(2) ช่างเครื่องปรับอากาศในบ้านและการพาณิชย์ขนาดเล็กจำนวน 12 คน ผ่านการ

ประเมิน จำนวน 12 คน

4. ด้านสวัสดิการและคุ้มครองแรงงาน

4.1 การคุ้มครองแรงงาน

จังหวัดนครศรีธรรมราช มีสถานประกอบกิจการ จำนวน 5,787 แห่ง มีลูกจ้าง จำนวน 64,578 คน จากการดำเนินการตรวจสอบสถานประกอบการทั้งสิ้น จำนวน 151 แห่ง มีลูกจ้างที่ผ่านการ ตรวจสอบหรือได้รับการคุ้มครอง รวม 3,344 คน ส่วนใหญ่เป็นสถานประกอบการขนาดกลางที่มีลูกจ้าง 10 – 19 คน จำนวน 56 แห่ง คิดเป็นร้อยละ 37.09 ของจำนวนสถานประกอบการที่ผ่านการตรวจสอบ ลูกจ้างที่ผ่านการตรวจสอบ รวม 738 คน คิดเป็นร้อยละ 22.07 ของจำนวนลูกจ้างที่ผ่านการตรวจสอบทั้งหมด ผลการตรวจสอบสถานประกอบการ พบว่าสถานประกอบการที่ปฏิบัติถูกต้องตามกฎหมาย จำนวน 116 แห่ง คิดเป็นร้อยละ 76.82 สำหรับสถาน ประกอบกิจการที่ปฏิบัติไม่ถูกต้องมีจำนวน 35 แห่ง คิดเป็นร้อยละ 23.18

4.2 การตรวจความปลอดภัยในการทำงาน

มีการตรวจความปลอดภัยในสถาน ประกอบการ จำนวน 94 แห่ง ลูกจ้างที่ผ่านการ ตรวจสอบ จำนวน 2,219 คน ส่วนใหญ่เป็นสถานประกอบการที่มีลูกจ้าง จำนวน 5 - 9 คน จำนวน 32 แห่ง คิดเป็น ร้อยละ 34.04 ของจำนวนสถานประกอบการที่ผ่านการ ตรวจสอบ ลูกจ้างที่ผ่านการตรวจสอบรวม 227 คน คิดเป็น ร้อยละ 10.23 ของจำนวนลูกจ้างที่ผ่านการตรวจสอบ ทั้งหมด ผลการตรวจความปลอดภัย พบว่าสถานประกอบการ ที่ปฏิบัติถูกต้อง จำนวน 85 แห่ง คิดเป็นร้อยละ 90.437 ปฏิบัติไม่ถูกต้อง จำนวน 9 แห่ง คิดเป็นร้อยละ 9.57

5. ด้านการประกันสังคม

5.1 กองทุนประกันสังคม

มีสถานประกอบการที่ขึ้นทะเบียนประกันสังคม จำนวน 4,384 แห่ง เพิ่มขึ้นจากไตรมาสที่แล้ว จำนวน 1,214 แห่ง เพิ่มขึ้นร้อยละ 27.69 สำหรับผู้ประกันตน ไตรมาสนี้มี จำนวน 64,229 คน เพิ่มขึ้น จากไตรมาส ที่ 3/2563 จำนวน 23,146 คน เพิ่มขึ้นร้อยละ 36.04 และมีสถานพยาบาลในสังกัด ประกันสังคมที่เป็นสถาน พยาบาลของรัฐบาล จำนวน 5 แห่ง

การใช้บริการของกองทุนประกันสังคม มีผู้ได้รับ สิทธิ ประโยชน์ทดแทน จำนวน 78,026 ราย ลดลงจากไตรมาสที่แล้ว จำนวน 8,534 ราย โดยผู้ประกันตนที่ใช้บริการสูงสุด ได้แก่ กรณี สงเคราะห์บุตร มีจำนวน 42,940 ราย เป็นเงิน 35,447,350 บาท คิดเป็นร้อยละ 14.44 ของจำนวนเงิน ประโยชน์ทดแทนที่จ่าย สำหรับปริมาณการจ่ายเงินประโยชน์ ทดแทน พบว่า มีการจ่าย เงินทั้งสิ้น 245,512,953.49 ล้านบาท โดยกรณีว่างงานมีการจ่ายประโยชน์ทดแทนสูงสุด จำนวน 118,729,554.55 ล้านบาท คิดเป็นร้อยละ 48.36 ของจำนวนเงินประโยชน์ทดแทนที่จ่าย

5.2 กองทุนเงินทดแทน

จำนวนการใช้บริการของกองทุนเงินทดแทน ได้รับประโยชน์ทดแทน จำนวน 89 คน ลดลงจากไตรมาสที่แล้ว (ไตรมาสที่แล้วจำนวน 133 คน) ผู้ประกันตนที่ใช้บริการสูงสุดได้แก่กรณีหยุดงานเกิน 3 วัน มีจำนวน 52 คน คิดเป็นร้อยละ 68.43 ของผู้ใช้บริการทั้งหมด รองลงมาเป็นกรณีหยุดงานเกิน ไม่ 3 วัน จำนวน 37 คน คิดเป็นร้อยละ 41.57 มีการจ่ายเงินประโยชน์ทดแทนทั้งสิ้น 3,129,027.70 บาท

5.3 ผู้ประกันตนมาตรา 40

ในไตรมาส 4/2563 มีผู้ประกันตนตามมาตรา 40 จำนวน 65,632 คน

สภาพเศรษฐกิจโดยรวมจังหวัดนครศรีธรรมราช

1. ผลิตภัณฑ์มวลรวมจังหวัด

เนื่องจากอาชีพหลักของชาวจังหวัดนครศรีธรรมราช ส่วนใหญ่จะประกอบอาชีพทางการเกษตร ดังนั้นอุตสาหกรรมที่สำคัญ 5 อันดับแรก ได้แก่ อุตสาหกรรมการเกษตร การล่าสัตว์ และการป่าไม้ มีมูลค่า 32,793 ล้านบาท คิดเป็นร้อยละ 27.1 ของผลิตภัณฑ์มวลรวมจังหวัด Gross Provincial Product (GPP) รองลงมา ได้แก่ สาขาการผลิต มีมูลค่า 28,615 ล้านบาท คิดเป็นร้อยละ 23.7 ของ GPP รองลงมา คือ สาขาการขนส่ง การขายปลีก การซ่อมแซมยานยนต์จักรยายนยนต์ ของใช้ส่วนบุคคล และของใช้ในครัวเรือน มีมูลค่า 9,618 ล้านบาท คิดเป็นร้อยละ 8.0 ของ GPP รองลงมา คือ อุตสาหกรรมการทำเหมืองแร่และเหมืองหิน มีมูลค่า 7,883 ล้านบาท คิดเป็นร้อยละ 6.5 ของ GPP และการบริหารราชการและการป้องกันประเทศ รวมทั้งการประกันสังคมภาคบังคับ มีมูลค่า 7,127 ล้านบาท คิดเป็นร้อยละ 5.9

ตารางที่ 1 ผลิตภัณฑ์มวลรวมจังหวัดนครศรีธรรมราช

ที่	อุตสาหกรรม	มูลค่า ล้านบาท	ร้อยละ ของ GPP
1	เกษตรกรรม การล่าสัตว์ และการป่าไม้	32,793	27.1
2	การประมง	2,891	2.4
3	การทำเหมืองแร่ และเหมืองหิน	7,883	6.5
4	อุตสาหกรรม	28,615	23.7
5	การไฟฟ้า แก๊ส และการประปา	6,198	5.1
6	การก่อสร้าง	1,599	1.3
7	การขายส่ง การขายปลีก การซ่อมแซมยานยนต์ จักรยายนยนต์ ของใช้ส่วนบุคคลและของใช้ในครัวเรือน	9,618	8.0
8	โรงแรม และภัตตาคาร	1,189	1.0
9	การขนส่ง สถานที่เก็บสินค้า และการคมนาคม	1,269	1.0
10	ตัวกลางทางการเงิน	5,291	4.4
11	บริการด้านอสังหาริมทรัพย์ การให้เช่า และบริการทางธุรกิจ	6,153	5.1
12	การบริหารราชการและการป้องกันประเทศ รวมทั้งการ ประกันสังคมภาคบังคับ	7,127	5.9
13	การศึกษา	5,800	4.8
14	การบริการด้านสุขภาพ และงานสังคมสงเคราะห์	3,513	2.9
15	การให้บริการชุมชน สังคม และบริการส่วนบุคคลอื่น ๆ	674	0.5
16	ลูกจ้างในครัวเรือนส่วนบุคคล	206	0.2
	รวม	120,819	100

ที่มา : สำนักงานคลังจังหวัดนครศรีธรรมราช ข้อมูลปี 2562

2. ดัชนีราคาผู้บริโภค

ดัชนีราคาผู้บริโภคทั่วไปของจังหวัดนครศรีธรรมราช เดือนธันวาคม 2563 เทียบกับเดือนพฤศจิกายน 2563 สูงขึ้นร้อยละ 0.3 โดยมีร้อยละการเปลี่ยนแปลงราคาสินค้าและบริการจำแนกตามหมวดดังนี้

ดัชนีราคาหมวดอาหารและเครื่องดื่มไม่มีแอลกอฮอล์ ลดลงร้อยละ 0.2 จากการลดลงของผลไม้สด ร้อยละ 1.5 (ส้มเขียวหวาน ฝรั่ง ชมพู แก้วมังกร มะพร้าวอ่อน) เนื้อสัตว์ เป็ดไก่ และสัตว์น้ำ ลดลงร้อยละ 1.2 (กระดุกซี่โครงหมู เครื่องในหมู เนื้อสุกร ไก่สด ปลานิล ปลาหมึกกล้วย) ไข่และผลิตภัณฑ์นม ลดลงร้อยละ 0.6 (ไข่ไก่ นมผง ครีมเทียม นมถั่วเหลือง) เครื่องดื่มไม่มีแอลกอฮอล์ ลดลงร้อยละ 0.1 (กาแฟสำเร็จรูป น้ำผลไม้ขณะที่เครื่องประกอบอาหาร สูงขึ้นร้อยละ 1.2 (น้ำมันพืช ซีอิ๊ว มะพร้าว (ผลแห้ง/ขูด) กะทิสำเร็จรูป) ข้าว แป้งและผลิตภัณฑ์จากแป้ง สูงขึ้นร้อยละ 0.3 (ขนมอบ ขนมปังปอนด์)

ดัชนีราคาหมวดอื่น ๆ ไม่ใช่อาหารและเครื่องดื่ม สูงขึ้นร้อยละ 0.6 จากการสูงขึ้นของน้ำมันเชื้อเพลิง ร้อยละ 4.6 (น้ำมันดีเซล B7 แก๊สโซฮอล์ E20 แก๊สโซฮอล์ 91 แก๊สโซฮอล์ 95 น้ำมันเบนซิน 95 ก๊าซธรรมชาติ (NGV)) ค่าซื้อยานพาหนะ สูงขึ้นร้อยละ 1.2 (รถจักรยานยนต์) หมวดการตรวจรักษาและบริการส่วนบุคคล สูงขึ้นร้อยละ 0.2 (น้ำยาระงับกลิ่นกาย ครีมนวดผม ผ่าอนามัย ค่าโกรกผม ยาแก้ปวดลใช้ ยาคุมกำเนิด กระดาษชำระ ยาสีฟัน) ขณะที่ค่าโดยสารสาธารณะ ลดลงร้อยละ 2.5 (ค่าโดยสารเครื่องบิน) หมวดเครื่องนุ่งห่มและรองเท้า ลดลงร้อยละ 0.9 (เสื้อสตรี เสื้อยืดเด็ก เสื้อยกทรง) หมวดเคหสถาน ลดลงร้อยละ 0.3 (น้ำยาปรับ ผ้านุ่ม ผ้ามู่ที่นอน น้ำยาล้างจาน ตู้เย็น ผงซักฟอก) หมวดการบันเทิงการอ่าน การศึกษาและการศาสนา ลดลง ร้อยละ 0.1 (อาหารสัตว์เลี้ยง)

พิจารณาเทียบกับดัชนีราคา เดือนธันวาคม 2562 โดยเฉลี่ยไม่มีการเปลี่ยนแปลง โดยมีหมวดอื่น ๆ ไม่ใช่อาหารและเครื่องดื่ม ลดลงร้อยละ 1.6 จากการลดลงของหมวดพาหนะ การขนส่งและการสื่อสาร ร้อยละ 2.6 หมวดการตรวจรักษาและบริการส่วนบุคคล ลดลงร้อยละ 1.3 หมวดเครื่องนุ่งห่มและรองเท้า ลดลงร้อยละ 0.8 หมวดเคหสถาน ลดลงร้อยละ 0.7 หมวดการบันเทิงการอ่าน การศึกษาและการศาสนา ลดลงร้อยละ 0.5 ขณะที่หมวดยาสูบและเครื่องดื่มมีแอลกอฮอล์ สูงขึ้นร้อยละ 0.1 หมวดอาหารและเครื่องดื่มไม่มีแอลกอฮอล์ สูงขึ้นร้อยละ 2.1 จากการสูงขึ้นของผักและผลไม้ ร้อยละ 8.6 เครื่องประกอบอาหาร สูงขึ้นร้อยละ 4.6 เนื้อสัตว์ เป็ดไก่ และสัตว์น้ำ สูงขึ้นร้อยละ 3.2 เครื่องดื่มไม่มีแอลกอฮอล์ สูงขึ้นร้อยละ 0.2 อาหารบริโภค -นอกบ้าน สูงขึ้นร้อยละ 0.1 ขณะที่ไข่และผลิตภัณฑ์นม ลดลงร้อยละ 2.0 ข้าว แป้งและผลิตภัณฑ์จากแป้ง ลดลงร้อยละ 1.1

พิจารณาดัชนีเฉลี่ย 12 เดือน (มกราคม-ธันวาคม) 2563 เทียบกับระยะเดียวกันของปี 2562 ลดลงร้อยละ 0.8 สาเหตุจากการลดลงของหมวดอื่น ๆ ไม่ใช่อาหารและเครื่องดื่ม ร้อยละ 2.4 จากการลดลงของหมวดพาหนะ การขนส่ง และการสื่อสาร ร้อยละ 4.8 หมวดการตรวจรักษาและบริการส่วนบุคคล ลดลงร้อยละ 0.9 หมวดเคหสถาน ลดลงร้อยละ 0.6 ขณะที่หมวดการบันเทิงการอ่าน การศึกษา และการศาสนา สูงขึ้นร้อยละ 0.2 หมวดอาหารและเครื่องดื่มไม่มีแอลกอฮอล์ สูงขึ้นร้อยละ 1.6 ซึ่งเป็นผลจากการสูงขึ้นของเครื่องประกอบอาหาร สูงขึ้นร้อยละ 6.0 เนื้อสัตว์ เป็ดไก่ และสัตว์น้ำ สูงขึ้นร้อยละ 3.1 ข้าว แป้งและผลิตภัณฑ์จากแป้ง สูงขึ้นร้อยละ 2.0 อาหารบริโภค-ในบ้าน สูงขึ้นร้อยละ 0.7 เครื่องดื่มไม่มีแอลกอฮอล์ สูงขึ้นร้อยละ 0.6 ไข่และผลิตภัณฑ์นม สูงขึ้นร้อยละ 0.2 ขณะที่ผักและผลไม้ ลดลงร้อยละ 2.8 อาหารบริโภค-นอกบ้าน ลดลงร้อยละ 0.1

ตารางที่ 2 ดัชนีราคาผู้บริโภคจังหวัดนครศรีธรรมราชจำแนกตามประเภทของดัชนีและหมวดสินค้า
เดือนตุลาคม - ธันวาคม 2563

หมวด	ดัชนี		
	ตุลาคม	พฤศจิกายน	ธันวาคม
ดัชนีราคาผู้บริโภครวมทุกรายการ	101.6	101.7	102.0
หมวดอาหารและเครื่องดื่ม	104.8	104.8	104.6
1. ข้าวแป้งและผลิตภัณฑ์จากแป้ง	101.7	100.5	100.8
2. เนื้อสัตว์ เป็ด ไก่ และสัตว์น้ำ	110.3	110.0	108.7
3. ไข่และผลิตภัณฑ์นม	99.8	99.4	98.8
4. ผักและผลไม้	100.6	102.5	103.3
5. เครื่องประกอบอาหาร	104.3	104.7	106.0
6. เครื่องดื่มไม่มีแอลกอฮอล์	105.9	105.9	105.8
7. อาหารบริโภค -ในบ้าน	101.2	101.2	101.2
8. อาหารบริโภค -นอกบ้าน	102.6	102.6	102.6
หมวดอื่น ๆ ที่ไม่ใช่อาหารและเครื่องดื่ม	99.5	99.7	100.3
1. หมวดเครื่องนุ่งห่มและรองเท้า	102.3	102.3	101.4
2. หมวดเคหะสถาน	101.2	101.3	101.0
3. หมวดการตรวจรักษาและบริการส่วนบุคคล	99.3	99.5	99.7
4. หมวดพาหนะ การขนส่ง และการสื่อสาร	96.0	96.3	98.1
5. หมวดการบันเทิง การอ่าน การศึกษาและการศาสนา	101.5	101.6	101.5
6. หมวดยาสูบและเครื่องดื่มที่มีแอลกอฮอล์	131.2	131.2	131.2
ดัชนีราคาผู้บริโภคพื้นฐาน	102.1	102.1	102.3
1. กลุ่มอาหารสดและพลังงาน	100.8	101.0	101.6
- อาหารสด	106.0	106.0	105.5
- พลังงาน	90.5	91.2	94.0

ที่มา : สำนักงานพาณิชย์จังหวัดนครศรีธรรมราช

หมายเหตุ : ดัชนีราคาผู้บริโภคพื้นฐาน คือ ดัชนีราคาผู้บริโภคชุดทั่วไปที่หักรายการสินค้ากลุ่มอาหารสด
และสินค้ากลุ่มพลังงาน 2558=100

3. การจดทะเบียนนิติบุคคลตั้งใหม่

การจดทะเบียนของนิติบุคคลตั้งใหม่ตามหมวดธุรกิจของจังหวัดนครศรีธรรมราช ไตรมาสที่ 4 ปี 2563 มีการจดทะเบียนนิติบุคคลตั้งใหม่ทั้งสิ้น 57 ราย ทุนจดทะเบียนรวม 63.80 ล้านบาท แยกเป็นบริษัท จำกัด 31 ราย ทุนจดทะเบียน 38.50 ล้านบาท ห้างหุ้นส่วนจำกัด 26 ราย ทุนจดทะเบียน 25.30 ล้านบาท จากประเภทกิจการทั้งหมดที่มีการจดทะเบียน 34 ประเภทกิจการ กิจการที่มีการจดทะเบียนตั้งใหม่ 3 อันดับแรก ได้แก่ รับเหมาก่อสร้าง จำนวน 18 ราย ทุนจดทะเบียน 15.50 ล้านบาท จำหน่ายสินค้าอุปโภคบริโภค จำนวน 4 ราย ทุนจดทะเบียน 6.0 ล้านบาท ขนส่งและขนถ่ายสินค้า จำนวน 3 ราย ทุนจดทะเบียน 2.5 ล้านบาท (ภาคผนวกตารางที่ 20) สำหรับการจดทะเบียนโรงงานอุตสาหกรรมที่ประกอบกิจการใหม่ พบว่าในไตรมาสนี้ มีการจดทะเบียนประเภทอุตสาหกรรมการผลิต จำนวน 17 โรงงาน เงินทุน 158.52 ล้านบาท

ตารางที่ 3 การจดทะเบียนโรงงานอุตสาหกรรมที่ประกอบกิจการใหม่ของจังหวัดนครศรีธรรมราช
จำแนกตามประเภทอุตสาหกรรม ไตรมาสที่ 4 ปี 2563

ประเภท	จดทะเบียน			เลิกกิจการ (โรง)
	จำนวน (โรง)	เงินทุน (ล้านบาท)	คนงาน(คน)	
การผลิต	11	1508.52	243	-
รวม	11	150.52	243	-

ที่มา : สำนักงานอุตสาหกรรมจังหวัดนครศรีธรรมราช

สถานการณ์แรงงานจังหวัดนครศรีธรรมราช

สถานการณ์แรงงานจังหวัดนครศรีธรรมราช ไตรมาสที่ 4 ปี 2563 (เดือนตุลาคม-ธันวาคม 2563) แยกรายละเอียดตามประเภทได้ ดังนี้

1. ประชากรและกำลังแรงงาน การมีงานทำ การว่างงาน อัตราค่าจ้างขั้นต่ำ อัตราค่าจ้างตามมาตรฐานฝีมือแรงงาน
2. แรงงานนอกระบบ
3. การส่งเสริมการมีงานทำ
4. การพัฒนาศักยภาพแรงงาน
5. การคุ้มครองแรงงานและสวัสดิการสังคม
6. การประกันสังคม

1. ประชากรและกำลังแรงงาน การมีงานทำ การว่างงาน อัตราค่าจ้างขั้นต่ำ อัตราค่าจ้างตามมาตรฐานฝีมือแรงงาน

1.1 ประชากรและกำลังแรงงาน

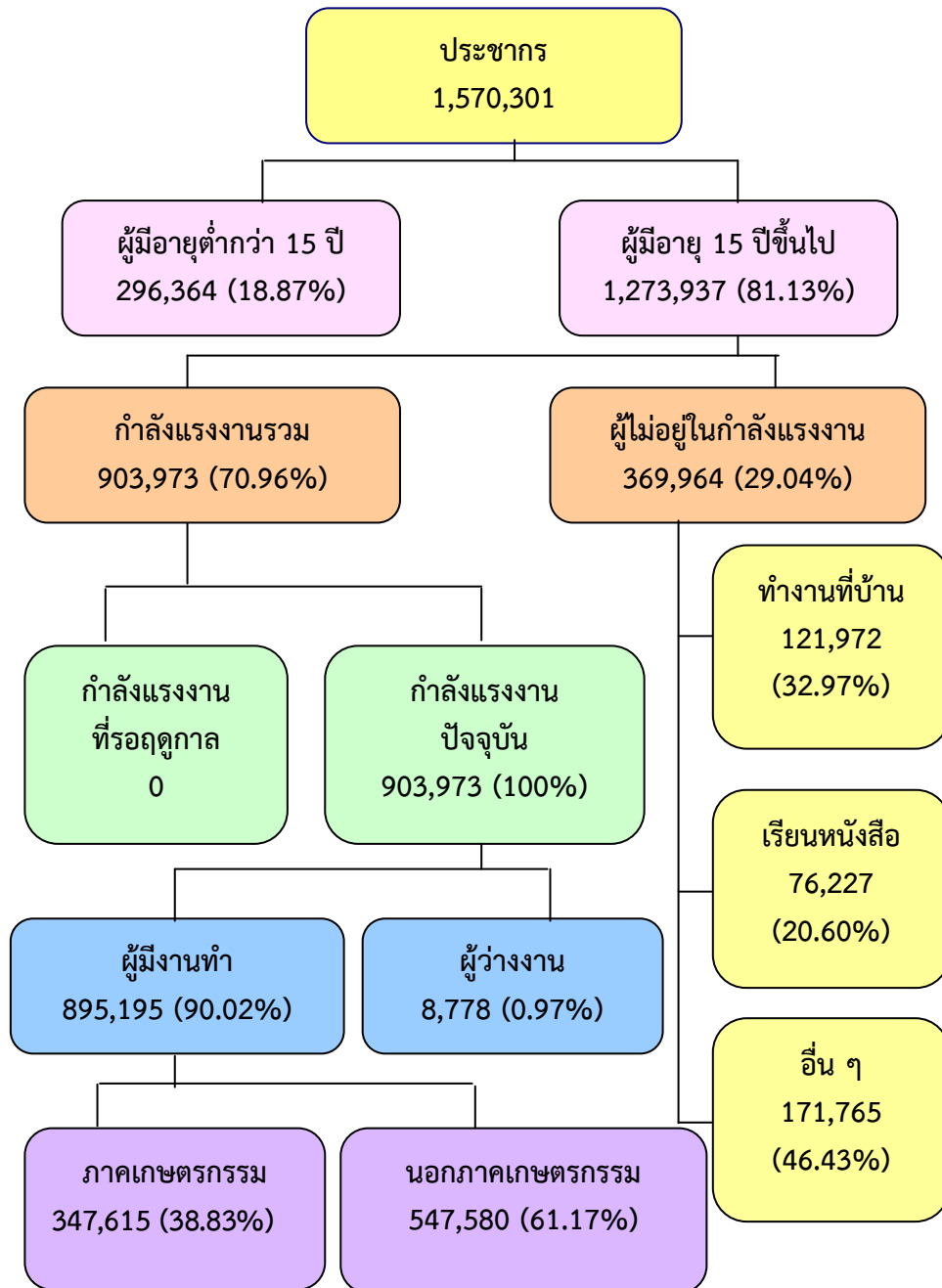
จากผลการสำรวจภาวะการทำงานของประชากรจังหวัดนครศรีธรรมราช ไตรมาส 3/2563 พบว่า จังหวัดนครศรีธรรมราช มีจำนวนประชากรทั้งสิ้น 1,570,301 คน เป็นผู้ที่มีอายุ 15 ปีขึ้นไปจำนวน 1,273,937 คน คิดเป็นร้อยละ 81.13 ของประชากรทั้งหมดผู้อยู่ในกำลังแรงงานรวม จำนวน 903,973 คน คิดเป็นร้อยละ 70.96 ของผู้ที่มีอายุ 15 ปีขึ้นไป และเป็นผู้ที่ไม่อยู่ในกำลังแรงงาน จำนวน 369,964 คน คิดเป็นร้อยละ 29.04 ของผู้ที่มีอายุ 15 ปีขึ้นไป ผู้ที่มีอายุต่ำกว่า 15 ปี มีจำนวน 296,364 คน คิดเป็นร้อยละ 18.87

ตารางที่ 4 โครงสร้างประชากรและกำลังแรงงานจังหวัดนครศรีธรรมราช จำแนกตามเพศและสถานภาพแรงงาน ไตรมาส 3 ปี 2563

ประชากรและสถานภาพแรงงาน	เพศ				รวม	คิดเป็นร้อยละ
	ชาย (คน)	(ร้อยละ)	หญิง (คน)	(ร้อยละ)		
ประชากรรวม	768,686		801,615		1,570,301	
ประชากรอายุ 15 ปีขึ้นไป	615,190	80.03	658,747	82.18	1,273,937	81.13
1. ผู้อยู่ในกำลังแรงงาน	496,009	80.63	407,964	61.93	903,973	70.96
1.1 กำลังแรงงานปัจจุบัน	496,009	100	407,964	100	903,973	100
1) ผู้มีงานทำ	490,793	98.94	404,402	99.13	895,195	99.03
2) ผู้ว่างงาน	5,216	1.06	3,562	0.87	8,778	0.97
1.2 กำลังแรงงานที่รอฤดูกาล	-	-	-	-	-	-
2. ผู้ไม่อยู่ในกำลังแรงงาน	119,181	19.37	250,783	38.07	369,964	29.04
2.1 ทำงานบ้าน	10,059	8.44	111,913	44.63	121,972	32.97
2.2 เรียนหนังสือ	28,461	23.88	47,766	19.05	76,227	20.60
2.3 อื่น ๆ	80,661	67.68	91,104	36.33	171,765	46.43

ที่มา : สำนักงานสถิติจังหวัดนครศรีธรรมราช** (หมายเหตุ : ข้อมูล ณ ไตรมาส 3 เดือนกรกฎาคม - กันยายน 2563)

โครงสร้างประชากรและกำลังแรงงานจังหวัดนครศรีธรรมราช
ไตรมาสที่ 3 ปี 2563 (กรกฎาคม - กันยายน 2563)



ที่มา : สำนักงานสถิติจังหวัดนครศรีธรรมราช

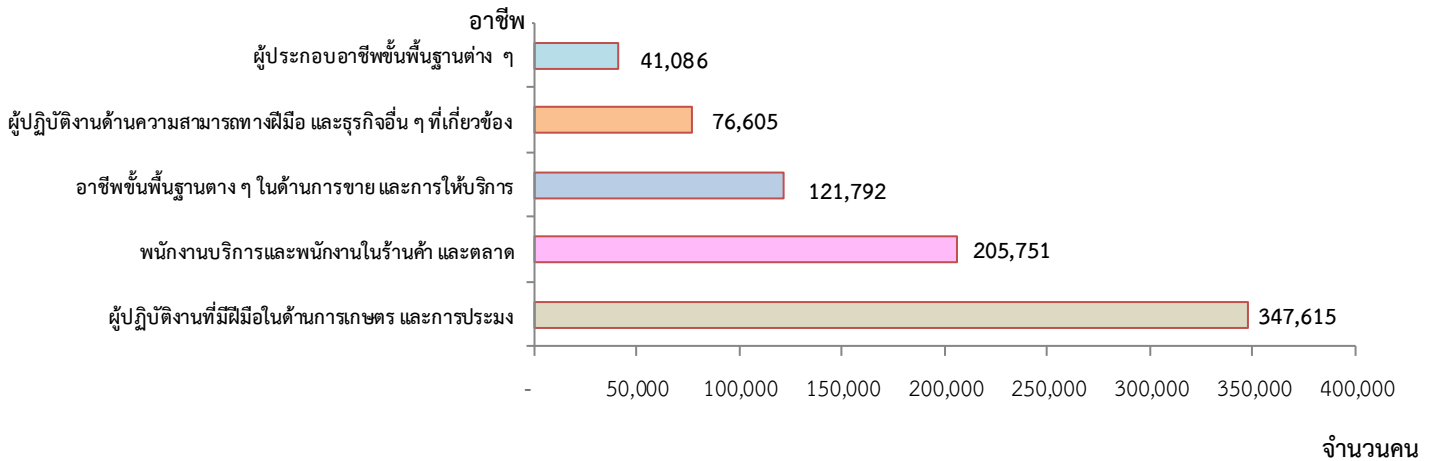
**หมายเหตุ : ข้อมูล ณ ไตรมาส 3 ปี 2563 (เดือนกรกฎาคม - กันยายน 2563)

1.2 การมีงานทำ

ผู้มีงานทำในจังหวัดนครศรีธรรมราช จำนวน 895,195 คน พบว่า ทำงานในภาคเกษตรกรรม จำนวน 347,615 คน คิดเป็นร้อยละ 38.83 ของจำนวนผู้มีงานทำ ส่วนผู้ทำงานนอกภาคเกษตรกรรมมี จำนวน 547,580 คน คิดเป็น ร้อยละ 61.17 ของจำนวนผู้มีงานทำ อาชีพที่มีผู้ทำงานมาก 5 อันดับแรก ได้แก่

- (1) ผู้ปฏิบัติงานที่มีฝีมือในด้านการเกษตรและการประมงจำนวน 347,615 คน คิดเป็นร้อยละ 38.83
- (2) พนักงานบริการและพนักงานในร้านค้าและตลาดจำนวน 205,751 คน คิดเป็นร้อยละ 22.98
- (3) อาชีพขั้นพื้นฐานต่าง ๆ ในด้านการขายและการให้บริการ จำนวน 121,792 คิดเป็นร้อยละ 13.61
- (4) ผู้ปฏิบัติงานด้านความสามารถทางฝีมือและธุรกิจอื่น ๆ ที่เกี่ยวข้อง จำนวน 76,605 คน คิดเป็นร้อยละ 8.56
- (5) ผู้ประกอบวิชาชีพด้านต่าง ๆ 41,086 คน คิดเป็นร้อยละ 4.59 ของจำนวนผู้มีงานทำทั้งหมด

แผนภูมิที่ 1 ผู้มีงานทำจังหวัดนครศรีธรรมราช จำแนกตามอาชีพสูงสุด 5 ไตรมาสที่ 3/2563



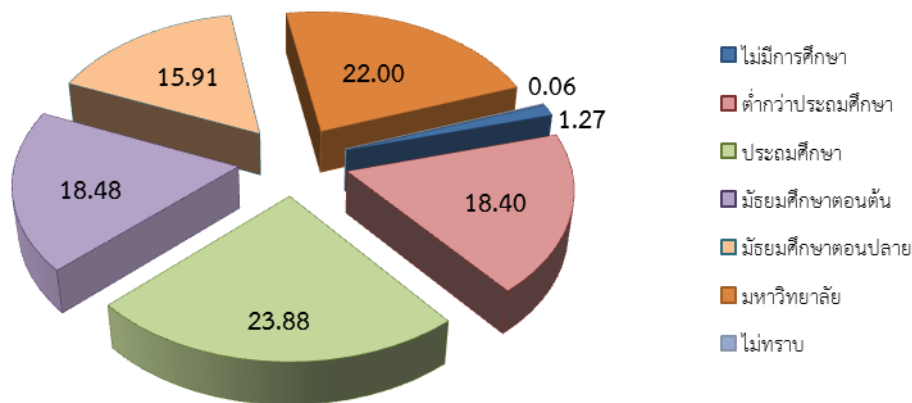
ที่มา : สำนักงานสถิติจังหวัดนครศรีธรรมราช

** (หมายเหตุ : ข้อมูล ณ ไตรมาส 3 เดือนกรกฎาคม – กันยายน 2563)

ระดับการศึกษาของผู้ที่มีงานทำ

ผู้มีงานทำในจังหวัดนครศรีธรรมราช มีจำนวน 895,195 คน ส่วนใหญ่มีการศึกษา ระดับประถมศึกษา จำนวน 213,730 คน คิดเป็นร้อยละ 23.88 รองลงมาเป็นผู้มีการศึกษาระดับมหาวิทยาลัย จำนวน 196,972 คน คิดเป็นร้อยละ 22.00 ระดับมัธยมศึกษาตอนต้น จำนวน 165,391 คน คิดเป็นร้อยละ 18.48 ระดับต่ำกว่าประถมศึกษา จำนวน 164,728 คน คิดเป็นร้อยละ 18.40 ระดับมัธยมศึกษาตอนปลาย จำนวน 142,437 คน คิดเป็นร้อยละ 15.91 ไม่มีการศึกษา จำนวน 11,362 คน คิดเป็นร้อยละ 1.27 และไม่ทราบ จำนวน 575 คน คิดเป็นร้อยละ 0.06 (ภาคผนวกตารางที่ 4)

แผนภูมิที่ 2 ร้อยละผู้ที่มีงานทำจังหวัดนครศรีธรรมราชจำแนกตามระดับการศึกษาที่สำเร็จ ไตรมาสที่ 3 ปี 2563

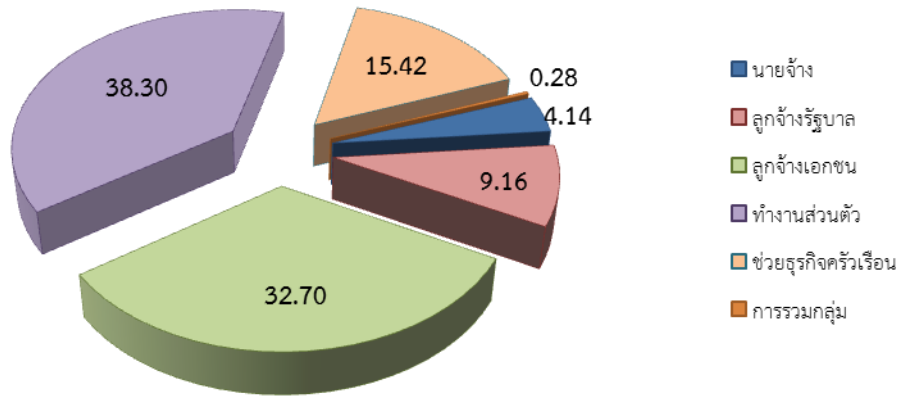


ที่มา : สำนักงานสถิติจังหวัดนครศรีธรรมราช

** (หมายเหตุ : ข้อมูล ณ ไตรมาส 3 เดือนกรกฎาคม – กันยายน 2563)

ด้านสถานภาพการทำงานของผู้มีงานทำใน จังหวัดนครศรีธรรมราช พบว่าส่วนใหญ่ทำงานส่วนตัว จำนวน 342,849 คน คิดเป็นร้อยละ 38.30 รองลงมาเป็นลูกจ้างเอกชน จำนวน 292,698 คน คิดเป็นร้อยละ 32.70 ช่วยธุรกิจครัวเรือน จำนวน 138,067 คน คิดเป็นร้อยละ 15.42 ลูกจ้างรัฐบาล จำนวน 82,001 คน คิดเป็นร้อยละ 9.16 นายจ้าง จำนวน 37,032 คน คิดเป็นร้อยละ 4.14 และรวมกลุ่ม จำนวน 2,548 คน คิดเป็นร้อยละ 0.28

แผนภูมิที่ 3 ร้อยละผู้มีงานทำจังหวัดนครศรีธรรมราชจำแนกตามสถานภาพการทำงาน ไตรมาสที่ 3 ปี 2563



ที่มา : สำนักงานสถิติจังหวัดนครศรีธรรมราช

** (หมายเหตุ : ข้อมูล ณ ไตรมาส 3 เดือนกรกฎาคม - กันยายน 2563)

1.3 การว่างงาน

ในไตรมาสที่ 3 ปี 2563 จังหวัดนครศรีธรรมราช มีผู้ว่างงาน จำนวน 8,778 คน คิดเป็นร้อยละ 0.97 ของกำลังแรงงานรวม ลดลงจากไตรมาสที่แล้วจำนวน 4,928 คน โดยสัดส่วนเพศชายมีการว่างงานมากกว่าเพศหญิง คือ เพศชาย จำนวน 5,216 คน และเพศหญิง จำนวน 3,562 คน คิดเป็นร้อยละ 59.42 และ 40.58 ของจำนวนผู้ว่างงานตามลำดับ

1.4 อัตราค่าจ้างขั้นต่ำ

อัตราค่าจ้างขั้นต่ำ ของแรงงานเพื่อพัฒนาฝีมือ มีการศึกษาดำกว่าม .6 และเข้าทำงานใหม่ ในจังหวัดนครศรีธรรมราช วันละ 315 บาท (วันละไม่เกิน 8 ชั่วโมง) เริ่มตั้งแต่วันที่ 1 มกราคม 2563 เป็นต้นไป

1.5 อัตราค่าจ้างตามมาตรฐานฝีมือ

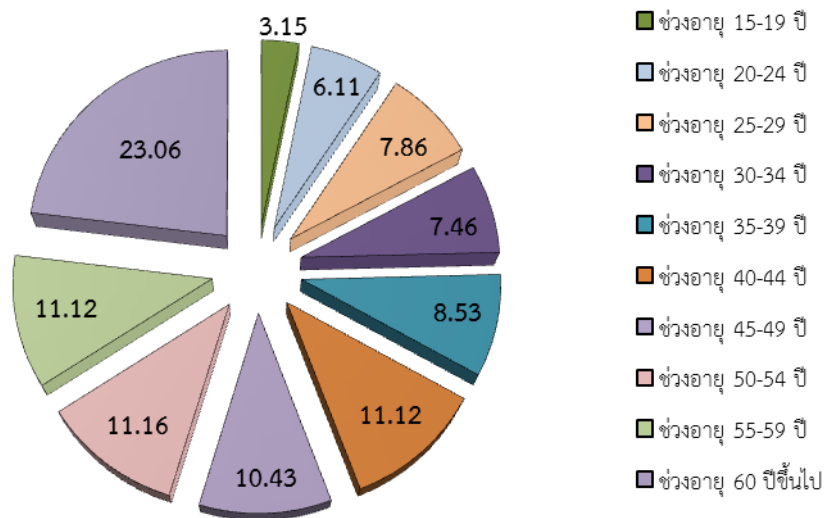
เป็นอัตราค่าจ้างที่มุ่งจะคุ้มครองลูกจ้างที่ผ่านการทดสอบมาตรฐานฝีมือแรงงานแห่งชาติในแต่ละสาขาอาชีพแต่ละระดับ ให้ได้รับค่าจ้างที่เหมาะสมและเป็นธรรม คณะกรรมการค่าจ้างได้กำหนดอัตราค่าจ้างตามมาตรฐานฝีมือ รวม 64 สาขาอาชีพ โดยใช้มาตรฐานฝีมือแรงงานแห่งชาติตามกฎหมายว่าด้วยการส่งเสริมการพัฒนาฝีมือแรงงานเป็นเกณฑ์วัดค่าทักษะฝีมือด้านความรู้ความสามารถของผู้มีอายุ 18 ปีบริบูรณ์ในวันเข้ารับการทดสอบว่ามีมาตรฐานฝีมือระดับใด โดยระดับ 1 มีฝีมือเทียบเท่ากับ ผู้ช่วยช่าง ระดับ 2 มีฝีมือเทียบเท่ากับ ช่าง และระดับ 3 มีฝีมือเท่ากับ หัวหน้าช่าง ซึ่งระดับ 1 - 3 ใน 64 สาขาอาชีพ นายจ้างต้องจ่ายค่าจ้างไม่น้อยกว่าอัตราค่าจ้างตามมาตรฐานฝีมือที่กำหนด ไม่ว่าจะลูกจ้างนั้นจะมีเชื้อชาติ สัญชาติ วิัย หรือเพศใด โดยค่าจ้างตามมาตรฐานฝีมือแต่ละสาขาอาชีพ จะไม่เท่ากัน เริ่มตั้งแต่ไม่ต่ำกว่าวันละ 320 บาท ถึงไม่ต่ำกว่าวันละ 775 บาท เป็นอัตราค่าจ้างตามมาตรฐานฝีมือ 64 สาขาอาชีพที่ประเทศไทยเตรียมพร้อมด้านแรงงานสู่ประชาคมเศรษฐกิจอาเซียน

2. แรงงานนอกระบบ

แรงงานนอกระบบจังหวัด นครศรีธรรมราช จากข้อมูลเบื้องต้นปี 2563 จำนวนผู้มีงานทำที่อยู่ในแรงงาน นอกระบบ จำนวน 547,254 คน โดยแยกเป็นเพศชาย จำนวน 302,441 คน และเพศหญิง จำนวน 244,813 คน คิดเป็นร้อยละ 55.27 และ ร้อยละ 44.73 ตามลำดับ

เมื่อพิจารณาแรงงานนอกระบบ จำนวนผู้ที่มีงานทำ แยกตามกลุ่มอายุมีดังนี้ กลุ่มอายุ 60 ปีขึ้นไป ซึ่งเป็นวัยชรา นั้น เป็นผู้ที่อยู่ในแรงงานนอกระบบที่มีจำนวนมากที่สุดในไตรมาสนี้ จำนวน 126,176 คน (ร้อยละ 23.06) รองลงมาเป็นกลุ่มอายุ 50-54 ปี มีจำนวน 61,053 คน (ร้อยละ 11.16) กลุ่มอายุ 40-44 ปี จำนวน 60,878 คน (ร้อยละ 11.12) กลุ่มอายุ 55-59 ปี จำนวน 60,851 คน (ร้อยละ 11.12) กลุ่มอายุ 45-49 ปี จำนวน 57,055 คน (ร้อยละ 10.43) กลุ่มอายุ 35-39 ปี จำนวน 46,691 คน (ร้อยละ 8.53) กลุ่มอายุ 25-29 ปี จำนวน 43,006 คน (ร้อยละ 7.86) กลุ่มอายุ 30-34 ปี จำนวน 40,848 คน (ร้อยละ 7.46) กลุ่มอายุ 20-24 ปี จำนวน 33,449 คน (ร้อยละ 6.11) และกลุ่มอายุ 15-19 จำนวน 17,247 (ร้อยละ 3.15) ตามลำดับ

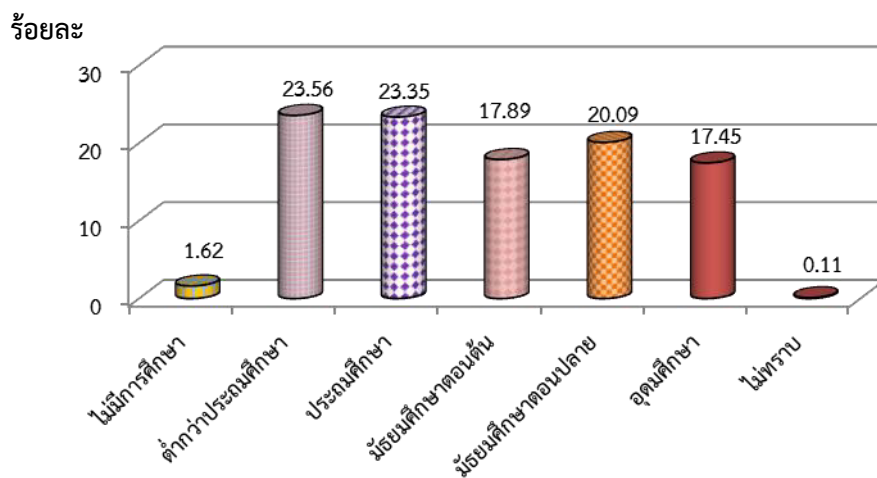
แผนภูมิที่ 4 ร้อยละผู้มีงานทำที่เป็นแรงงานนอกระบบ จำแนกตามช่วงอายุ จังหวัดนครศรีธรรมราช ปี 2563



ที่มา : สำนักงานสถิติจังหวัดนครศรีธรรมราช

สำหรับระดับการศึกษาที่สำเร็จของแรงงานนอกระบบในช่วงที่ผ่านมา แรงงานนอกระบบส่วนใหญ่ยังอยู่ที่ระดับ ต่ำประถมศึกษา ซึ่งในปี 2563 มีจำนวน 128,939 คน (ร้อยละ 23.56) รองลงมาเป็นแรงงานนอกระบบที่สำเร็จการศึกษาระดับประถมศึกษา จำนวน 127,792 คน (ร้อยละ 23.35) ระดับมัธยมศึกษาตอนปลาย จำนวน 109,949 คน (ร้อยละ 20.09) ระดับมัธยมศึกษาตอนต้น จำนวน 97,890 คน (ร้อยละ 17.89) ระดับอุดมศึกษา จำนวน 95,517 คน (ร้อยละ 17.45) ไม่มีการศึกษา 8,862 (ร้อยละ 1.62) และไม่ทราบ จำนวน 576 (ร้อยละ 0.11) ตามลำดับ

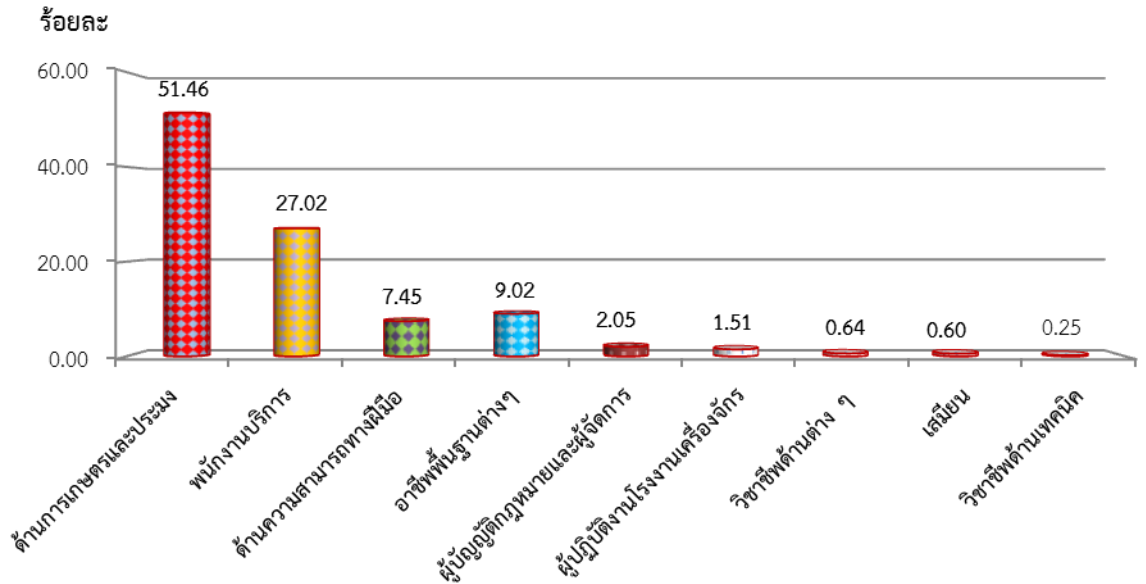
แผนภูมิที่ 5 ระดับการศึกษาของแรงงานนอกระบบจังหวัดนครศรีธรรมราช ปี 2563



ที่มา : สำนักงานสถิติจังหวัดนครศรีธรรมราช

จำนวนผู้มีงานทำที่อยู่ในแรงงานในระบบ และนอกระบบ ส่วนใหญ่จะทำงานด้านการเกษตรและประมง จำนวน 281,624 คน (ร้อยละ 51.46) รองลงมาอาชีพพนักงานบริการ จำนวน 147,872 คน (ร้อยละ 27.02) อาชีพด้านความสามารถทางฝีมือ จำนวน 40,773 คน (ร้อยละ 7.45) อาชีพพื้นฐานต่างๆ จำนวน 49,362 (ร้อยละ 9.02) ผู้บัญญัติกฎหมายและผู้จัดการ จำนวน 11,230 คน (ร้อยละ 2.05) ผู้ปฏิบัติงานโรงงานเครื่องจักร จำนวน 8,242 คน (ร้อยละ 1.51) วิชาชีพด้านต่าง ๆ จำนวน 3,502 คน (ร้อยละ 0.64) เสมียน จำนวน 3,299 คน (ร้อยละ 0.60) และวิชาชีพด้านเทคนิค จำนวน 1,349 คน (ร้อยละ 0.25) ตามลำดับ

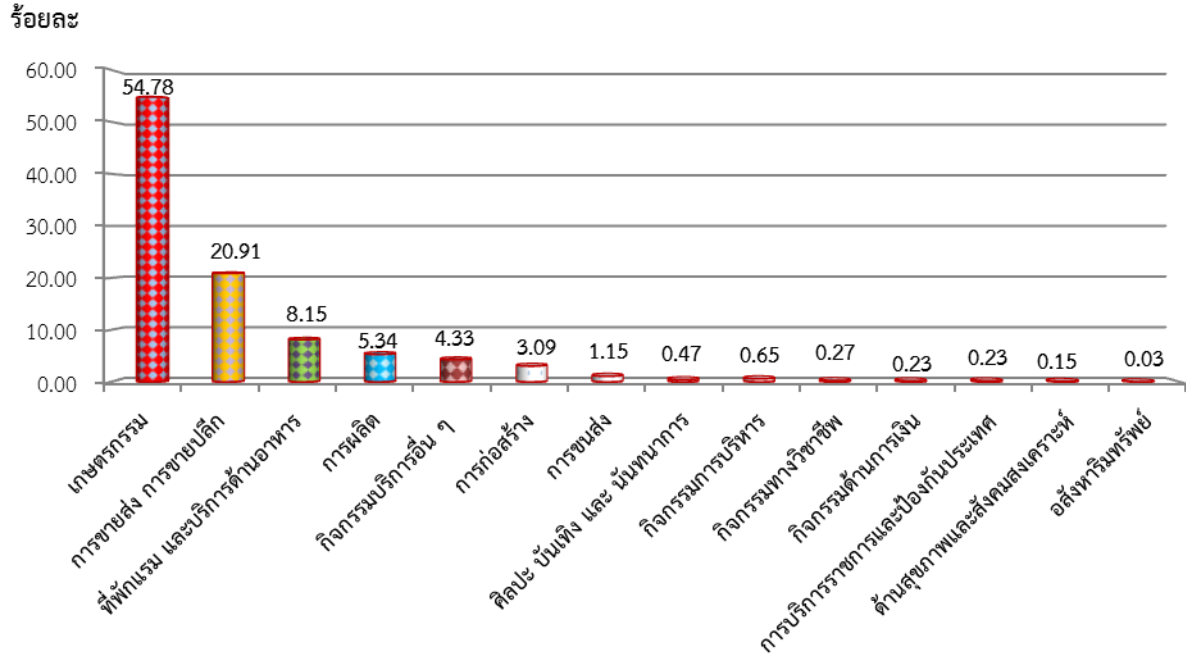
แผนภูมิที่ 6 อาชีพของแรงงานนอกระบบจังหวัดนครศรีธรรมราช ปี 2563



ที่มา : สำนักงานสถิติจังหวัดนครศรีธรรมราช

ส่วนการทำงาน นอกภาคอุตสาหกรรมนั้น แรงงานนอกระบบจังหวัด นครศรีธรรม ราช จะทำงาน เกษตรกรรม มากที่สุด เป็นจำนวน 299,816 คน คิดเป็นร้อยละ 54.78 ของแรงงานนอกระบบ ที่ทำงานนอกภาคอุตสาหกรรม รองลงมา คือ การขายส่ง การขายปลีก จำนวน 114,424 คน คิดเป็นร้อยละ 20.91 ที่พักแรมและบริการด้านอาหาร จำนวน 44,609 คน คิดเป็นร้อยละ 8.15 การผลิต จำนวน 29,246 คน คิดเป็นร้อยละ 5.34 กิจกรรมบริการอื่น ๆ จำนวน 23,714 คน คิดเป็นร้อยละ 4.33 การก่อสร้าง จำนวน 16,919 คน คิดเป็นร้อยละ 3.09 การขนส่ง จำนวน 6,289 คน คิดเป็นร้อยละ 1.15 ศิลปะ บันเทิง และ นันทนาการ จำนวน 2,558 คน คิดเป็นร้อยละ 0.47 กิจกรรมการบริหาร จำนวน 3,755 คน คิดเป็นร้อยละ 0.65 กิจกรรมทางวิชาชีพ จำนวน 1,480 คน คิดเป็นร้อยละ 0.27 กิจกรรมด้านการเงิน จำนวน 1,269 คน คิดเป็น ร้อยละ 0.23 บริหารราชการและป้องกันประเทศ จำนวน 1,238 คน คิดเป็นร้อยละ 0.23 การศึกษา จำนวน 974 คน คิดเป็นร้อยละ 0.18 ด้านสุขภาพและสังคมสงเคราะห์ จำนวน 804 คน คิดเป็นร้อยละ 0.15 และ อสังหาริมทรัพย์ จำนวน 160 คน คิดเป็นร้อยละ 0.03 ตามลำดับ

แผนภูมิที่ 7 ผู้มีงานทำที่อยู่ในแรงงานนอกระบบจำแนกตามประเภทอุตสาหกรรม
จังหวัดนครศรีธรรมราช ปี 2563



ที่มา : สำนักงานสถิติจังหวัดนครศรีธรรมราช

3. การส่งเสริมการมีงานทำ

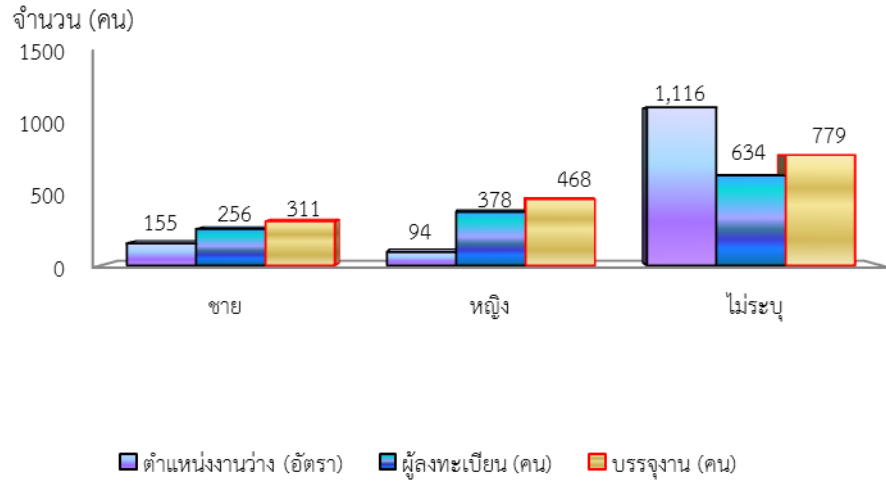
3.1 จัดหางานในประเทศ

การจัดหางานในประเทศของจังหวัดนครศรีธรรมราช ไตรมาสที่ 4 ปี 2563 จากข้อมูลของสำนักงานจัดหางานจังหวัด นครศรีธรรมราช พบว่า มีตำแหน่งงานว่าง จำนวน 1,365 อัตรา แยกเป็นเพศชาย 155 อัตรา เพศหญิง 94 อัตรา ไม่ระบุ 1,116 อัตรา

มีผู้ลงทะเบียนสมัครงาน จำนวน 634 คน เป็นเพศชาย 256 คน เพศหญิง 378 คน ได้รับการบรรจุงาน จำนวน 779 คน เป็นเพศชาย 311 คน เพศหญิง 468 คน โดยจำนวนผู้ได้รับการบรรจุงาน คิดเป็นร้อยละ 57.07 ของตำแหน่งงานว่าง และคิดเป็นร้อยละ 122.87 ของจำนวนผู้ลงทะเบียนสมัครงานทั้งหมดในจังหวัด

**** หมายเหตุ :** จำนวนผู้ได้รับการบรรจุงาน มีจำนวนมากกว่าผู้สมัครงาน เนื่องจากผู้ได้รับการบรรจุงานมาจากผู้สมัครซึ่งมาใช้บริการเดือนตุลาคม 2563

แผนภูมิที่ 8 ตำแหน่งงานว่าง ผู้ลงทะเบียนสมัครงาน ผู้ได้รับการบรรจุงาน แยกตามเพศในจังหวัด



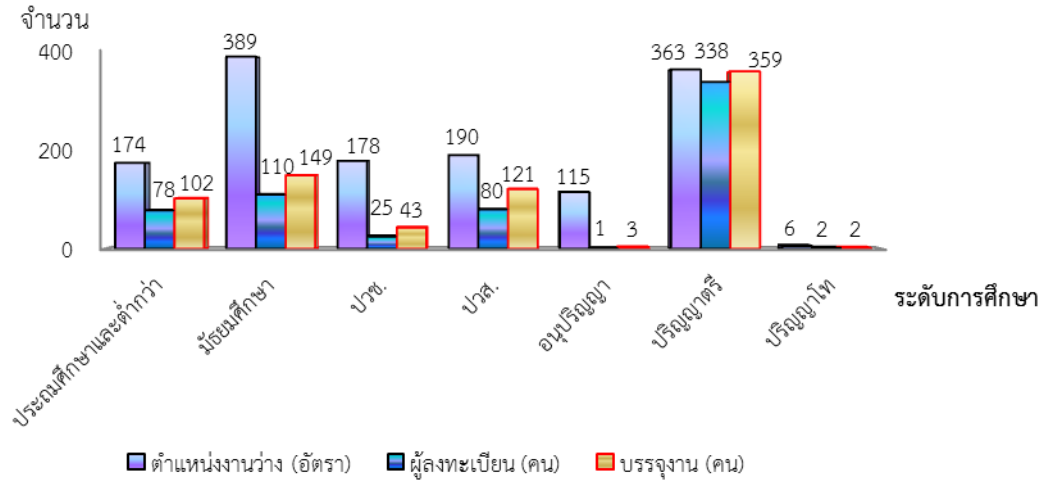
ที่มา : สำนักงานจัดหางานจังหวัดนครศรีธรรมราช

จากข้อมูลความต้องการแรงงาน นายจ้างแจ้งตำแหน่งงานว่างผ่านสำนักงานจัดหางานจังหวัดนครศรีธรรมราช ในไตรมาสที่ 4 ปี 2563 มีจำนวน 1,415 อัตรา จำแนกตามการศึกษา พบว่าวุฒิการศึกษาที่มีตำแหน่งงานว่างมากที่สุด คือ ระดับมัธยมศึกษา จำนวน 389 อัตรา คิดเป็นร้อยละ 27.49 รองลงมา คือ ระดับปริญญาตรี จำนวน 363 อัตรา คิดเป็นร้อยละ 25.65 ระดับ ปวส. จำนวน 190 อัตรา คิดเป็นร้อยละ 13.43 ระดับ ปวช. จำนวน 178 อัตรา คิดเป็นร้อยละ 12.58 ระดับ ประถมศึกษาและต่ำกว่า จำนวน 174 อัตรา คิดเป็นร้อยละ 12.30 ระดับอนุปริญญา จำนวน 115 อัตรา คิดเป็นร้อยละ 8.13 และระดับปริญญาโท จำนวน 6 อัตรา คิดเป็นร้อยละ 0.42 แสดงให้เห็นว่าขณะนี้ตลาดแรงงานในจังหวัด นครศรีธรรมราช มีความต้องการแรงงานในระดับมัธยมศึกษา

ผู้ลงทะเบียน มีจำนวน 634 คน เป็นผู้ที่มีการศึกษาในระดับปริญญาตรี สูงที่สุด จำนวน 338 คน คิดเป็นร้อยละ 53.31 รองลงมาเป็นระดับมัธยมศึกษา จำนวน 110 คน คิดเป็นร้อยละ 17.35 ระดับปวส. จำนวน 80 คน คิดเป็นร้อยละ 12.62 ระดับประถมและต่ำกว่า จำนวน 78 คน คิดเป็นร้อยละ 12.30 จำนวน ระดับ ปวช. 25 คน คิดเป็นร้อยละ 3.94 ระดับปริญญาโท จำนวน 2 คน คิดเป็นร้อยละ 0.32 และระดับอนุปริญญา 1 คน คิดเป็นร้อยละ 0.16

ผู้ได้รับบรรจุงานมี จำนวน 779 คน ผู้สมัครงานในระดับปริญญาตรี ได้รับการบรรจุงานมากที่สุด จำนวน 359 คน คิดเป็นร้อยละ 46.09 รองลงมาเป็นระดับมัธยมศึกษา จำนวน 149 คน คิดเป็นร้อยละ 19.13 ระดับ ปวส. จำนวน 121 คน คิดเป็นร้อยละ 15.53 ระดับประถมศึกษาและต่ำกว่า จำนวน 102 คน คิดเป็นร้อยละ 13.09 ระดับ ปวช. จำนวน 43 คน คิดเป็นร้อยละ 5.52 ระดับระดับอนุปริญญา จำนวน 3 คน คิดเป็นร้อยละ 0.39 และปริญญาโท จำนวน 2 คน คิดเป็นร้อยละ 0.26 (แผนภูมิ 2)

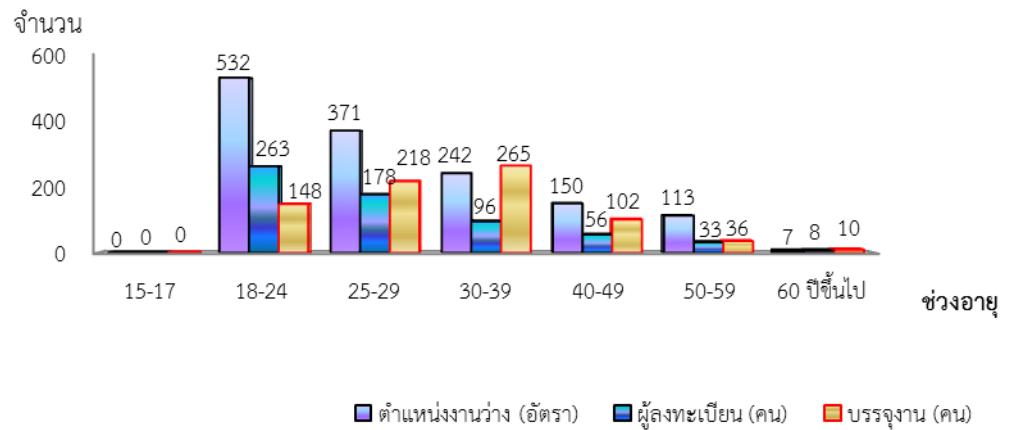
แผนภูมิที่ 9 ตำแหน่งงานว่าง/ ผู้สมัครงาน/ บรรจุงานในจังหวัดนครศรีธรรมราช
จำแนกตาม ระดับการศึกษา ไตรมาส 4 ปี 2563



ที่มา : สำนักงานจัดหางานจังหวัดนครศรีธรรมราช

ช่วงอายุที่เป็นที่ต้องการของตลาดแรงงานในจังหวัด นครศรีธรรมราช มากที่สุดอยู่ในช่วงอายุ 18 - 24 ปี จำนวน 532 อัตรา คิดเป็นร้อยละ 37.60 รองลงมา คือ ช่วงอายุ 25-29 ปี จำนวน 371 อัตรา คิดเป็นร้อยละ 26.22 และช่วงอายุ 30-39 ปี จำนวน 242 อัตรา คิดเป็นร้อยละ 17.10 ในขณะที่ผู้ลงทะเบียนสมัครงานส่วนใหญ่อยู่ในช่วงอายุ 18-24 ปี ซึ่งมีจำนวน 263 คน คิดเป็นร้อยละ 41.48 รองลงมาอยู่ในช่วงอายุ 25-29 ปี มีจำนวน 178 คน คิดเป็นร้อยละ 28.08 และอยู่ในช่วงอายุ 30-39 มีจำนวน 160 คน คิดเป็นร้อยละ 14.26 ส่วนผู้ที่ได้รับการบรรจุงานมากที่สุดอยู่ในช่วงอายุ 30 - 39 ปี มีจำนวน 265 คน คิดเป็นร้อยละ 34.02 รองลงมาอยู่ในช่วงอายุ 25 - 29 ปี มีจำนวน 218 คน คิดเป็นร้อยละ 27.98 และอยู่ในช่วงอายุ 18 - 24 ปี มีจำนวน 148 คน คิดเป็นร้อยละ 19.00

แผนภูมิที่ 10 ช่วงอายุที่เป็นที่ต้องการของตลาดแรงงานจำแนกตามช่วงอายุ ไตรมาสที่ 4 ปี 2563



ที่มา : สำนักงานจัดหางานจังหวัดนครศรีธรรมราช

3.2 แรงงานต่างด้าว

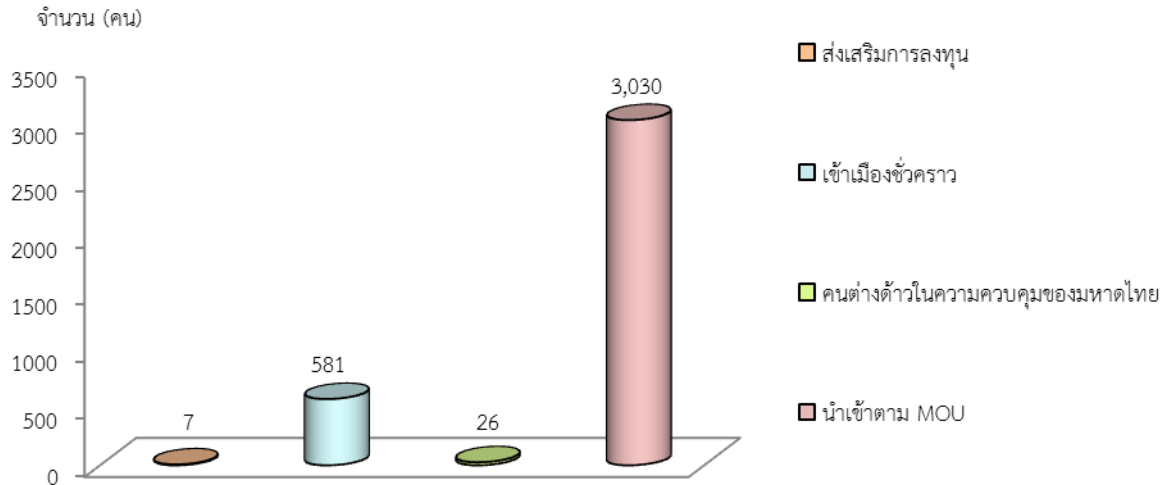
แรงงานต่างด้าวถูกกฎหมายจังหวัดนครศรีธรรมราช จำแนกตามประเภทการได้รับอนุญาต ณ เดือนธันวาคม 2563 มีจำนวน 3,644 คน ดังนี้

ตารางที่ 5 จำนวนแรงงานต่างด้าวถูกกฎหมายจังหวัดนครศรีธรรมราช
จำแนกตามประเภทการ ได้รับอนุญาต

ประเภทการได้รับอนุญาต	(คน)	ร้อยละ
1. ส่งเสริมการลงทุน	7	0.20
2. เข้าเมืองชั่วคราว	581	15.94
3. คนต่างด้าวในความควบคุมของมหาดไทย	26	0.71
4. นำเข้าตาม MOU	3,030	83.15
รวม	3,644	100.00

ที่มา : สำนักงานจัดหางานจังหวัดนครศรีธรรมราช

แผนภูมิที่ 11 แรงงานต่างด้าวถูกกฎหมายจังหวัดนครศรีธรรมราช
จำแนกตามประเภทการได้รับอนุญาต เดือนธันวาคม 2563



ที่มา : สำนักงานจัดหางานจังหวัดนครศรีธรรมราช

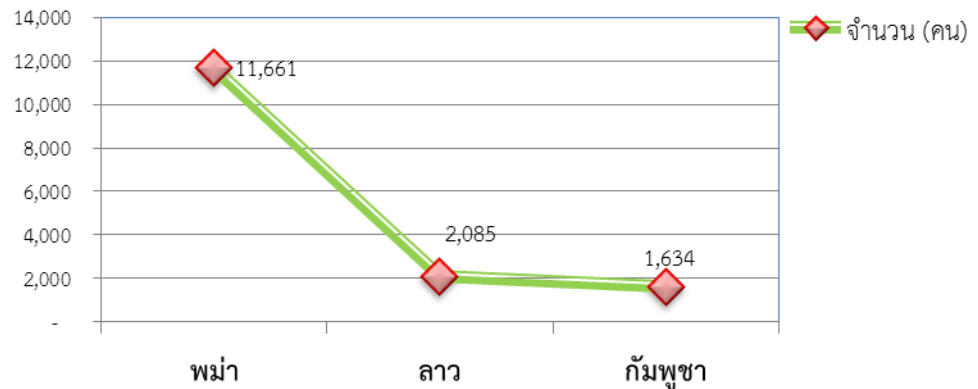
สำหรับแรงงานต่างด้าวที่ได้รับอนุญาตทำงานตามมติคณะรัฐมนตรีที่จังหวัดนครศรีธรรมราช อนุญาตให้มาทำงานเป็นการชั่วคราวเพื่อทดแทนการขาดแคลนแรงงานในจังหวัดนครศรีธรรมราช ได้แก่ แรงงานสัญชาติพม่า ลาว และกัมพูชา จากข้อมูล ณ เดือนธันวาคม 2563 มีดังนี้

ตารางที่ 6 จำนวนแรงงานต่างด้าวสัญชาติพม่า ลาว และกัมพูชา จังหวัดนครศรีธรรมราช
จำแนกตามประเภทคนต่างด้าว

ประเภทคนต่างด้าว	พม่า	ลาว	กัมพูชา	รวม
นำเข้า MOU	1,206	1,233	591	3,030
MOU ภายในประเทศ (มติ 20 ส.ค.62)	10,025	759	920	11,704
พิสูจน์สัญชาติ (มติ 4 ส.ค.63)	430	93	123	646
ยังไม่เข้ารับการพิสูจน์สัญชาติ	0	0	0	0
รวม	11,661	2,085	1,634	15,380
คิดเป็นร้อยละ	75.82	13.56	10.62	100.00

ที่มา : สำนักงานจัดหางานจังหวัดนครศรีธรรมราช

แผนภูมิที่ 12 แรงงานต่างด้าวที่ได้รับอนุญาตทำงาน ตามมติ ครม.
ณ เดือนธันวาคม 2563

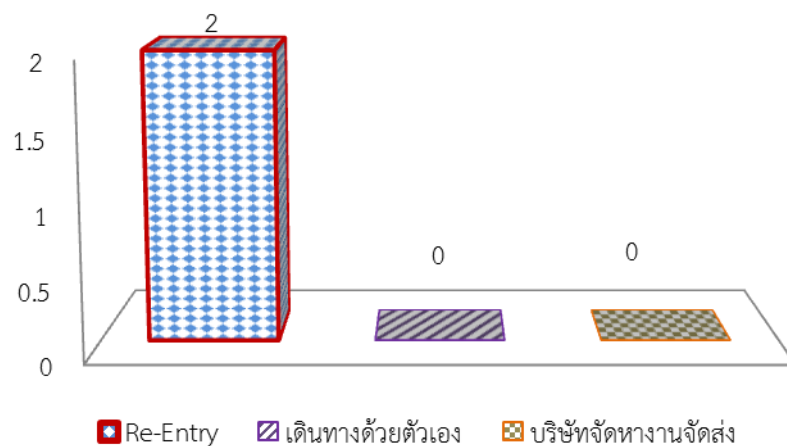


ที่มา : สำนักงานจัดหางานจังหวัดนครศรีธรรมราช

3.3 การเดินทางไปทำงานต่างประเทศ

แรงงานในจังหวัดนครศรีธรรมราช ที่ลงทะเบียนแจ้ง ความประสงค์เดินทางไปทำงาน ในต่างประเทศ พบว่าในไตรมาส 4 ปี 2563 มีผู้ที่ลงทะเบียนแจ้งความประสงค์จะไปทำงานต่างประเทศ จำนวน 2 คน ได้รับอนุญาตให้เดินทางกลับไปทำงาน (Re - Entry) มีจำนวน 2 คน คิดเป็นร้อยละ 100

แผนภูมิที่ 13 แรงงานในจังหวัดนครศรีธรรมราช ที่ได้รับอนุญาตให้เดินทางไปทำงานต่างประเทศ
จำแนกตามวิธีการเดินทาง ไตรมาส 4 ปี 2563



ที่มา : สำนักงานจัดหางานจังหวัดนครศรีธรรมราช

แรงงานในจังหวัดนครศรีธรรมราช ที่ขออนุญาตเดินทางไปทำงานต่างประเทศในไตรมาสนี้มีจำนวน 2 คน ไปทำงานในภูมิภาคเอเชีย จำนวน 2 คน คิดเป็นร้อยละ 100

3.4 การแนะแนวและส่งเสริมการมีอาชีพ

กิจกรรมที่ดำเนินการเพื่อส่งเสริมการมีงานทำในจังหวัด นครศรีธรรมราช ในไตรมาสที่ 4/2563 (ตุลาคม – ธันวาคม 2563) มี 2 กิจกรรม

(1) กิจกรรมแนะแนวอาชีพและส่งเสริมอาชีพให้เด็กและเยาวชนในสถานพินิจผู้ถูกคุมประพฤติและผู้ต้องขัง ดำเนินการระหว่างวันที่ 26 – 27 พฤศจิกายน 2563 ณ เรือนจำ อำเภอปากพ่อง อำเภอปากพ่อง จังหวัดนครศรีธรรมราช หลักสูตร “การทำก๋วยเตี๋ยวไก่” ผู้เข้าร่วมโครงการ 108 คน แยกเป็นเพศชาย 101 คน และเพศหญิง 7 คน

(2) กิจกรรมเพิ่มอาชีพ เพิ่มรายได้ ดำเนินการระหว่างวันที่ 1 – 3 ธันวาคม 2563 ณ ศาลาประจำหมู่บ้าน หมู่ที่ 1 ตำบลขนอม อำเภอขนอม จังหวัดนครศรีธรรมราช ฝึกอาชีพอิสระหลักสูตร “การทำน้ำพริกปลาจิ้งจั้ง หมูฝอย และน้ำพริกมะขาม” ผู้เข้าร่วมโครงการ 21 คน แยกเป็นเพศชาย 1 คน และเพศหญิง 20 คน

4. การพัฒนาศักยภาพแรงงาน

ด้านการพัฒนาฝีมือแรงงาน

ผลการฝึกอบรมพัฒนาศักยภาพผู้ใช้แรงงาน 5 ประเภท ดังนี้

4.1 การฝึกเตรียมเข้าทำงาน

ฝึกเตรียมเข้าทำงาน 1 โครงการ 3 กลุ่มอาชีพ จำนวน 12 คน ดังนี้

1) โครงการยกระดับเพื่อเพิ่มศักยภาพฝีมือและสมรรถนะแรงงาน

- (1) ช่างตัดเย็บเสื้อผ้าสตรี ระดับต้น จำนวน 8 คน อยู่ระหว่างการฝึกอบรม
- (2) ช่างซ่อมรถจักรยานยนต์ จำนวน 1 คน อยู่ระหว่างการฝึกอบรม
- (3) ช่างไฟฟ้าภายในอาคาร จำนวน 3 คน อยู่ระหว่างการฝึกอบรม

4.2 การฝึกยกระดับฝีมือแรงงาน

จัดอบรม 2 โครงการ 2 กลุ่มอาชีพ ผู้สมัคร จำนวน 60 คน ดังนี้

1) โครงการยกระดับเพื่อเพิ่มศักยภาพฝีมือและสมรรถนะแรงงาน

- (1) การเชื่อมอาร์กโลหะด้วยมือ ระดับ 1 จำนวน 29 คน ผ่านการอบรม จำนวน 21 คน
- (2) การพ่นสีรถยนต์ จำนวน 31 คน ผ่านการอบรม จำนวน 31 คน

4.3 การทดสอบมาตรฐานฝีมือแรงงานแห่งชาติ

การทดสอบมาตรฐานฝีมือแรงงานแห่งชาติ 2 โครงการ 3 กลุ่มอาชีพ จำนวน 95 คน

1) โครงการยกระดับแรงงานไทยให้ได้มาตรฐานฝีมือแรงงานเพื่อรองรับการแข่งขัน

- (1) ช่างเครื่องปรับอากาศในบ้านและการพาณิชย์ขนาดเล็ก ระดับ 1 จำนวน 48 คน ผ่านการทดสอบจำนวน 38 คน

2) โครงการฝึกอบรมแรงงานผู้สูงอายุเพื่อเพิ่มโอกาสในการประกอบอาชีพ

- (1) ช่างไฟฟ้าภายในอาคาร ระดับ จำนวน 27 คน ผ่านการทดสอบจำนวน 21 คน
- (2) ช่างเชื่อมอาร์กโลหะด้วยมือ ระดับจำนวน 20 คน ผ่านการทดสอบจำนวน 4 คน

4.4 ฝึกอาชีพเสริม

ไม่มีการฝึกอาชีพเสริมในไตรมาสที่ 4

4.5 การรับรองความรู้ความสามารถ

การรับรองความรู้ความสามารถ 1 โครงการ 2 กลุ่มอาชีพ

1) โครงการ ควบคุมและกำกับดูแลการประกอบอาชีพที่อาจเป็นอันตรายต่อสาธารณะ หรือต้องใช้ผู้มีความรู้ความสามารถสู่ Safety at Work

- (1) ช่างไฟฟ้าภายในอาคารจำนวน 32 คน ผ่านการประเมินจำนวน 32 คน
- (2) ช่างเครื่องปรับอากาศในบ้านและการพาณิชย์ขนาดเล็กจำนวน 12 คน ผ่านการประเมิน จำนวน 12 คน

5. การคุ้มครองแรงงานและสวัสดิการสังคม

5.1 การตรวจแรงงาน

ได้ดำเนินการ ตรวจสอบสถานประกอบการในไตรมาส ที่ 3 ปี 2563 มีสถานประกอบการ ที่ผ่านการตรวจคุ้มครองแรงงานทั้งสิ้น จำนวน 151 แห่ง มีลูกจ้างที่ผ่านการตรวจหรือได้รับการคุ้มครอง รวม 3,344 คน ในจำนวนนี้แยกเป็นเพศชาย จำนวน 1,792 คน คิดเป็นร้อยละ 58.92 เพศหญิง จำนวน 1,543 คน คิดเป็นร้อยละ 46.14 และเด็ก 9 คน คิดเป็นร้อยละ 0.27 (ภาคผนวกตารางที่ 9)

ตารางที่ 7 การตรวจแรงงานในจังหวัดนครศรีธรรมราช
จำแนกตามขนาดสถานประกอบการ ไตรมาสที่ 3 ปี 2563

สถานประกอบการ (สปก.)/ลูกจ้างที่ผ่านการตรวจ					
ที่	ขนาดสถานประกอบการ ลูกจ้าง (คน)	สปก (แห่ง)	ร้อยละ	ลูกจ้าง (คน)	ร้อยละ
1	1-4	22	14.57	72	2.15
2	5-9	31	20.53	231	6.91
3	10-19	56	37.09	738	22.07
4	20-49	30	19.87	1,018	30.44
5	50-99	6	3.97	409	12.23
6	100-299	6	3.97	876	26.20
7	300-499	0	0.00	0	0.00
8	500-999	0	0.00	0	0.00
9	1,000 คนขึ้นไป	0			
	รวม	151	100	4,340	100.00

ที่มา : สำนักงานสวัสดิการและคุ้มครองแรงงานจังหวัดนครศรีธรรมราช

** (หมายเหตุ : ข้อมูล ณ ไตรมาส 3 เดือนกรกฎาคม - กันยายน 2563)

ในส่วนของผลการตรวจสถานประกอบการ พบว่า สถานประกอบการที่ปฏิบัติถูกต้องตามกฎหมายทุกแห่ง จำนวน 116 แห่ง คิดเป็นร้อยละ 76.82

การตรวจความปลอดภัยในการทำงานโดยจำแนกตามขนาดสถานประกอบการพบว่า ไตรมาสนี้ สถานประกอบการที่ผ่านการตรวจความปลอดภัยมีจำนวนทั้งหมด 94 แห่ง ลูกจ้างที่ผ่านการตรวจทั้งสิ้น 2,219 คน ผลการตรวจความปลอดภัย พบว่า สถานประกอบการที่ผ่านการตรวจปฏิบัติถูกต้อง จำนวน 85 แห่ง คิดเป็นร้อยละ 90.43 และปฏิบัติไม่ถูกต้องจำนวน 9 แห่ง คิดเป็นร้อยละ 9.57

ตารางที่ 8 การตรวจความปลอดภัยในการทำงานในจังหวัดนครศรีธรรมราช
จำแนกตามขนาดสถานประกอบการ ไตรมาสที่ 3 ปี 2563

ที่	สถานประกอบการ/ลูกจ้างที่ผ่านการตรวจ				
	ขนาดสถานประกอบการ ที่มีลูกจ้าง (คน)	สปก.		ลูกจ้าง(คน)	
		(แห่ง)	ร้อยละ	(คน)	ร้อยละ
	ไม่ระบุลูกจ้าง	-	-	-	-
1	1-4	5	5.32	4	0.68
2	5-9	32	34.04	154	10.23
3	10-19	23	24.47	182	14.20
4	20-49	27	28.72	341	43.08
5	50-99	5	5.32	126	14.29
6	100-199	2	2.13	158	17.53
7	299-499	0	0.00	0	0.00
8	500-999	0	0.00	0	0.00
9	1,000 คนขึ้นไป		0.00	0	0.00
	รวม	94	100.00	965	100.00

ที่มา : สำนักงานสวัสดิการและคุ้มครองแรงงานจังหวัดนครศรีธรรมราช

** (หมายเหตุ : ข้อมูล ณ ไตรมาส 3 เดือนกรกฎาคม - กันยายน 2563)

ประเภท ของอุตสาหกรรมที่ ผ่าน การตรวจความปลอดภัยในไตรมาสนี้ มี 10 ประเภท
สถานประกอบการที่ผ่านการตรวจทั้งหมด 94 แห่ง

**ตารางที่ 9 ผลการตรวจความปลอดภัยจังหวัดนครศรีธรรมราช
จำแนกตามประเภทอุตสาหกรรม ไตรมาส 3 ปี 2563**

ที่	ประเภทอุตสาหกรรม	สปก. ที่ผ่าน การตรวจ		ลูกจ้าง ที่ผ่านการตรวจ (คน)		ผลการตรวจ	
		แห่ง	ร้อยละ	คน	ร้อยละ	ถูกต้อง	ไม่ถูกต้อง
1.	เกษตรกรรม การล่าสัตว์ และการป่าไม้	1	1.06	44	1.98	1	0
2.	การทำเหมืองแร่ และเหมืองหิน	7	7.45	372	16.76	7	0
3.	การผลิต	14	14.89	760	34.25	13	1
4.	การก่อสร้าง	2	2.13	55	2.48	2	0
5.	การขายส่ง การขายปลีก การซ่อมแซม ยานยนต์ รถจักรยานยนต์ ของใช้ส่วนบุคคล และของใช้ในครัวเรือน	42	44.68	573	25.82	38	4
6.	โรงแรม และภัตตาคาร	5	5.32	82	3.70	4	1
7.	การขนส่ง สถานที่เก็บสินค้า และการ คมนาคม	8	8.51	99	4.46	6	2
8.	การเป็นสื่อกลางทางการเงิน	9	9.57	87	3.92	9	0
9.	กิจกรรมด้านอสังหาริมทรัพย์ การให้เช่า และกิจกรรมทางธุรกิจ	5	5.32	137	6.17	4	1
10.	กิจกรรมด้านบริการชุมชน สังคมและการ บริการส่วนบุคคลอื่น ๆ	1	1.06	10	0.45	0	0
รวม		94	100.00	2,219	100.00	85	9

ที่มา : สำนักงานสวัสดิการและคุ้มครองแรงงานจังหวัดนครศรีธรรมราช

** (หมายเหตุ : ข้อมูล ณ ไตรมาส 3 เดือนกรกฎาคม - กันยายน 2563)

5.2 การแรงงานสัมพันธ์

นอกเหนือจากภารกิจด้านการคุ้มครองแรงงานและดูแลความปลอดภัยแก่นายจ้างและลูกจ้างแล้ว สำนักงานสวัสดิการและคุ้มครองแรงงานจังหวัดนครศรีธรรมราช ยังมีภารกิจในการส่งเสริมและพัฒนาระบบแรงงานสัมพันธ์ให้เหมาะสมและสอดคล้องกับเศรษฐกิจสังคม เพื่อป้องกันความขัดแย้ง และเสริม สร้างความร่วมมือที่ดีต่อกันระหว่างนายจ้าง ลูกจ้าง และผู้มีส่วนเกี่ยวข้อง โดยมีเป้าหมายหลักเพื่อสร้างสันติสุขในวงการแรงงาน มีสหภาพแรงงาน 1 แห่ง คือ สหภาพแรงงานในกิจการเอกชน

5.3 การสวัสดิการแรงงาน

กิจกรรมที่ช่วยสนับสนุนส่งเสริมให้ผู้ใช้งานมีคุณภาพชีวิตที่ดีขึ้นนอกเหนือจากการ ตรวจสอบสถานประกอบการเพื่อให้การคุ้มครองให้ผู้ใช้งานตามที่ได้กล่าวมาแล้ว มีการส่งเสริมการจัด สวัสดิการแรงงานในสถานประกอบการ โดยในไตรมาส 3 ปี 2563 ดังนี้

ตารางที่ 10 การส่งเสริมการจัดสวัสดิการแรงงานจำแนกกิจกรรมที่ส่งเสริม ไตรมาสที่ 3 ปี 2563

กิจกรรมที่ส่งเสริม	สปก.(แห่ง)	ลูกจ้าง(คน)
ส่งเสริมและให้บริการด้านสวัสดิการแรงงานนอกเหนือจากที่กฎหมายกำหนด (รวมทั้งหมด)	55	4,550
รวม	55	4,550

ที่มา : สำนักงานสวัสดิการและคุ้มครองแรงงานจังหวัดนครศรีธรรมราช

มาตรการให้ความช่วยเหลือลูกจ้างในสถานประกอบกิจการ

- นายจ้างแจ้งหยุดกิจการชั่วคราวตามมาตรา 75 แห่งพระราชบัญญัติคุ้มครองแรงงาน พ .ศ. 2541 และแจ้งการรับเงินประกันการว่างงานเหตุสุดวิสัยจากสำนักงานประกันสังคม
 - โดยเหตุ “สุดวิสัย” ที่นายจ้างจ่ายเงินให้แก่ลูกจ้างไม่น้อย กว่าร้อยละ 75 ของค่าจ้างก่อนหยุดกิจการฯ มีสถานประกอบการ จำนวน 1 แห่ง จำนวนลูกจ้าง 79 คน
 - โดยเหตุ “สุดวิสัย” ลูกจ้างรับเงินประกันการว่างงานเหตุสุดวิสัยจากสำนักงานประกันสังคม มีสถานประกอบกิจการ จำนวน 6 แห่ง จำนวนลูกจ้าง 231 คน
 รวมสถานประกอบกิจการที่ลูกจ้างได้รับความช่วยเหลือทั้ง 2 กรณี จำนวน 7 แห่ง จำนวนลูกจ้าง 310 คน
- มีการติดตามเงินค่าชดเชยการเลิกจ้าง กรณีสถานประกอบกิจการที่นายจ้างปิดกิจการและเลิกจ้างลูกจ้าง จำนวน 4 แห่ง จำนวนลูกจ้าง 516 คน สิทธิประโยชน์ที่ลูกจ้างได้รับ จำนวน 52,089,367.81 บาท

6. การประกันสังคม

6.1 กองทุนประกันสังคม

เป็นการประกันสังคมตามมาตรา 33 ภาคบังคับ ที่นายจ้างและลูกจ้างในสถานประกอบการทุกแห่งที่มีลูกจ้างตั้งแต่ 1 คนขึ้นไป ทุกคนต้องจ่ายเงินสมทบเข้ากองทุนร้อยละ 5 เท่ากัน ของเงินค่าจ้างรายเดือนไม่เกินฝ่ายละ 750 บาท และรัฐบาลจ่ายเงินสมทบอีกส่วนหนึ่ง โดยกองทุนจ่ายเงินประโยชน์ทดแทนแก่ลูกจ้างใน 7 กรณี คือ กรณีเจ็บป่วย กรณีทุพพลภาพ กรณีเสียชีวิตที่ไม่เกี่ยวกับการทำงานให้กับนายจ้าง กรณีคลอดบุตร กรณีสงเคราะห์บุตร กรณีชราภาพ และกรณีว่างงาน

มีสถานประกอบการที่ ขึ้นทะเบียนประกันสังคม จำนวน 4,384 แห่ง เพิ่มขึ้นจากไตรมาส 3/2563 จำนวน 1,214 แห่ง คิดเป็นร้อยละ 27.69 (ไตรมาสที่ 3/2563 มี 3,170 แห่ง) สำหรับผู้ประกันตนไตรมาสนี้มีจำนวนทั้งสิ้น 64,229 คน เพิ่มขึ้นจากไตรมาส ที่ 3/2563 จำนวน 23,146 คน (ไตรมาสที่ 3/2563 จำนวน 41,083 คน) คิดเป็นร้อยละ 36.04 และมีสถานพยาบาลในสังกัดประกันสังคมที่เป็นสถานพยาบาลของรัฐบาล จำนวน 5 แห่ง

สำหรับผู้ประกันตนตามมาตรา 39 ที่ไม่มีนายจ้างต้องจ่ายเงินสมทบเดือนละ 432 บาท รัฐบาลจ่ายเงินสมทบอีกส่วนหนึ่งและผู้ประกันตนจะได้รับเงินทดแทนใน 6 กรณี คือ กรณีเจ็บป่วย กรณีทุพพลภาพ กรณีเสียชีวิต กรณีคลอดบุตรกรณีสงเคราะห์บุตร และกรณีชราภาพ

เมื่อพิจารณาจากจำนวนสถานประกอบการและลูกจ้างที่อยู่ในข่ายกองทุนประกันสังคมตามประเภทอุตสาหกรรม พบว่าส่วนใหญ่เป็นประเภทอุตสาหกรรมการขายส่งและขายปลีก มีจำนวน 1,436 แห่ง คิดเป็นร้อยละ 46.78 ของจำนวนสถานประกอบการที่ขึ้นทะเบียนทั้งหมด ด มีจำนวนผู้ประกันตน 10,901 คน คิดเป็นร้อยละ 26.33 ของจำนวนผู้ประกันตนทั้งหมด รองลงมา คือ ประเภท การผลิต มีจำนวน 462 แห่ง คิดเป็นร้อยละ 15.05 มีจำนวนผู้ประกันตน 10,588 คน คิดเป็นร้อยละ 25.58 และประเภทการโรงแรมและภัตตาคาร มีจำนวน 286 แห่ง คิดเป็นร้อยละ 9.32 มีจำนวนผู้ประกันตน 1,878 คน คิดเป็นร้อยละ 4.54 (ภาคผนวกตารางที่ 19)

6.2 กองทุนเงินทดแทน

เป็นการประกันสังคมภาคบังคับที่นายจ้างสถานประกอบการที่มีความเสี่ยงต่อความปลอดภัย จ่ายเงินสมทบ ฝ่ายเดียวตามประเภทกิจการที่มีความเสี่ยง จำนวน 4,633 แห่ง ลูกจ้าง 65,846 คน ให้ความสำคัญคุ้มครองกรณีเจ็บป่วย ประสบอันตราย และเสียชีวิตเนื่องจากการทำงานให้กับลูกจ้าง

6.3 การประกันสังคมตามมาตรา 40 ภาคสมัครใจ

เป็นการประกันสังคมที่รัฐบาลต้องการให้ประชาชนที่มีอายุไม่ต่ำกว่า 15 ปีบริบูรณ์ และไม่เกิน 65 ปีบริบูรณ์ ไตรมาส 4 ปี 2563 จำนวน 65,632 คน

ตารางที่ 11 จำนวนผู้ประกันตน/แยกตามสาขา ไตรมาส 4 ปี 2563
(ตุลาคม - ธันวาคม 2563)

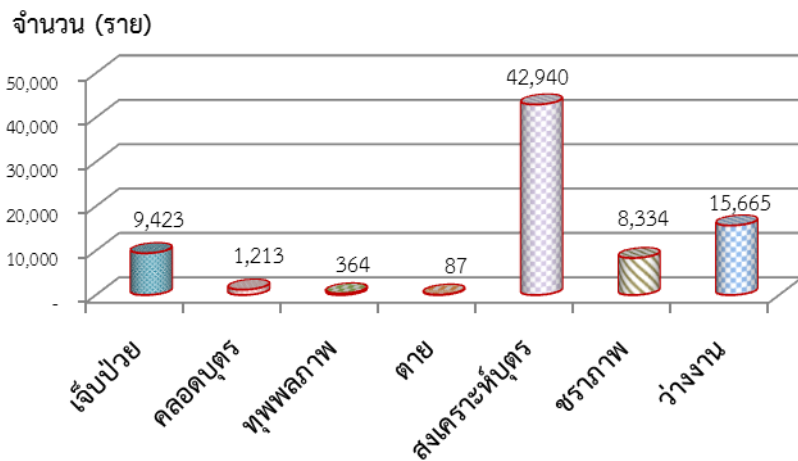
ที่	สำนักงานประกันสังคมจังหวัดนครศรีธรรมราช	จำนวนผู้ประกันตน		
		มาตรา 33	มาตรา 39	มาตรา 40
1	สาขานครศรีธรรมราช	38,601	13,097	37,445
2	สาขาทุ่งสง	20,022	5,328	21,428
3	สาขาสิชล	6,993	1,981	6,759
รวม		65,616	20,406	65,632

ที่มา : สำนักงานประกันสังคมจังหวัดนครศรีธรรมราช

6.4 การใช้บริการของกองทุนประกันสังคมจังหวัดนครศรีธรรมราช

จำนวนการใช้บริการของกองทุน ประกันสังคม ตามประเภทของประโยชน์ทดแทน 7 กรณี ได้แก่ เจ็บป่วย คลอดบุตร ทูพพลภาพ ตาย สงเคราะห์บุตร ชราภาพ และว่างงาน พบว่า จำนวนผู้ให้บริการทั้งสิ้น 78,026 ราย ซึ่งลดลงจากไตรมาส 3 ปี 2563 จำนวน 8,534 ราย (ไตรมาสที่ 3/2563 จำนวน 86,560 ราย) สำหรับประเภทประโยชน์ทดแทนที่ผู้ประกันตนใช้บริการสูงสุดได้แก่ กรณี สงเคราะห์บุตรมีผู้ประกันตนใช้บริการ 42,940 ราย คิดเป็นร้อยละ 55.03 ของผู้ให้บริการทั้งหมด รองลงมาได้แก่ กรณีว่างงาน จำนวน 15,665 ราย คิดเป็นร้อยละ 20.08 กรณีเจ็บป่วย จำนวน 9,423 คน คิดเป็นร้อยละ 12.08 และกรณีชราภาพ จำนวน 8,334 คน คิดเป็นร้อยละ 10.68ตามลำดับ

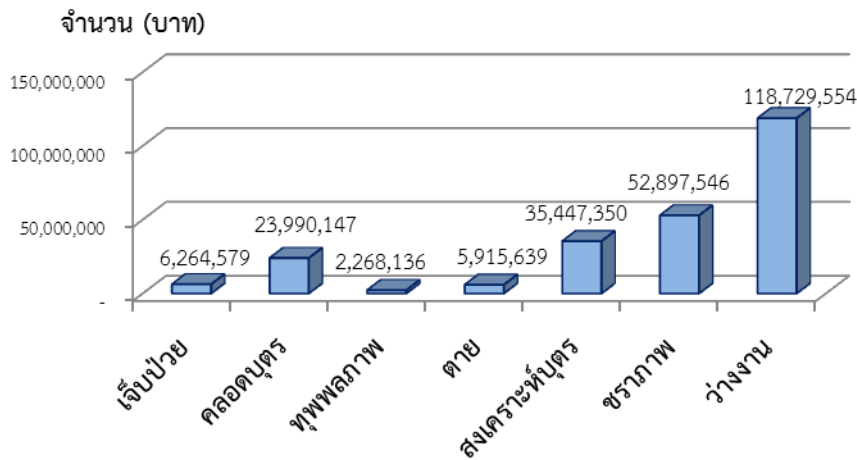
แผนภูมิที่ 14 ผู้ประกันตนในจังหวัดนครศรีธรรมราชที่ใช้บริการกองทุนประกันสังคม จำแนกตามประเภทประโยชน์ทดแทน ไตรมาสที่ 4 ปี 2563



ที่มา : สำนักงานประกันสังคมจังหวัดนครศรีธรรมราช

โดยเมื่อ พิจารณาตามปริ มาณการจ่ายเงินประโยชน์ทดแทน พบว่ามีการจ่ายเงินทั้งสิ้น 245,512,953.49 ล้านบาท โดยกรณี ว่างงาน มีการจ่ายประโยชน์ทดแทนสูงสุด คือ 118,729,554.55 ล้านบาท คิดเป็นร้อยละ 48.36 รองลงมา คือ กรณีชราภาพ จ่ายประโยชน์ทดแทน 52,897,546.98 ล้านบาท คิดเป็นร้อยละ 21.55 และกรณีสงเคราะห์บุตร จ่ายประโยชน์ทดแทน 35,447,350 ล้านบาท คิดเป็นร้อยละ 14.44

**แผนภูมิที่ 15 การจ่ายเงินประโยชน์ทดแทนจังหวัดนครศรีธรรมราช
จำแนกตามประเภทประโยชน์ทดแทน ไตรมาสที่ 4 ปี 2563**



ที่มา : สำนักงานประกันสังคมจังหวัดนครศรีธรรมราช

6.5 การใช้บริการของกองทุนเงินทดแทนเนื่องจากการทำงาน

จำนวนการใช้บริการของกองทุนเงินทดแทนได้รับประโยชน์ทดแทน จำนวน 89 คน ผู้ประกันตนที่ใช้บริการสูงสุดได้แก่กรณีหยุดงานเกิน 3 วัน มีจำนวน 52 คน คิดเป็นร้อยละ 68.43 ของผู้ใช้บริการทั้งหมด รองลงมาเป็นกรณีหยุดงานไม่เกิน 3 วัน จำนวน 37 คน คิดเป็นร้อยละ 41.57 การจ่ายเงินประโยชน์ทดแทนทั้งสิ้น 3,129,027.70 บาท

6.6 การเลิกจ้าง

สถานประกอบกิจการในจังหวัดนครศรีธรรมราช ที่เลิกกิจการมีทั้งสิ้น จำนวน 22 แห่ง และมีลูกจ้างที่ถูกเลิกจ้าง จำนวนทั้งสิ้น 44 คน ในไตรมาสที่ 4/2563 มีประเภทกิจการที่ถูกเลิกจ้าง 3 กิจการ

- (1) การค้าเครื่องใช้ไฟฟ้า ยานพาหนะจำนวน 2 แห่ง มีลูกจ้างที่ถูกเลิกจ้าง จำนวน 3 คน
- (2) การก่อสร้าง จำนวน 1 แห่ง มีลูกจ้างที่ถูกเลิกจ้าง จำนวน 1 คน
- (3) อื่นๆ จำนวน 19 แห่ง มีลูกจ้างที่ถูกเลิกจ้าง จำนวน 40 คน

ตารางที่ 12 ประเภทกิจการที่เลิกจ้าง/ลูกจ้างในจังหวัดนครศรีธรรมราช ไตรมาสที่ 4 ปี 2563

ที่	ประเภทกิจการ	สปก*(แห่ง)	ลูกจ้าง(คน)
1.	การค้าเครื่องใช้ไฟฟ้า ยานพาหนะ	2	3
2.	การก่อสร้าง	1	1
3.	อื่น ๆ	19	40
รวม		22	44

ที่มา : สำนักงานประกันสังคมจังหวัดนครศรีธรรมราช

6.7 สถานพยาบาล

ปัจจุบันจังหวัดนครศรีธรรมราช มีสถานพยาบาลในสังกัดประกัน สังคมที่เป็นสถานพยาบาลของรัฐบาล จำนวน 5 แห่ง คือ

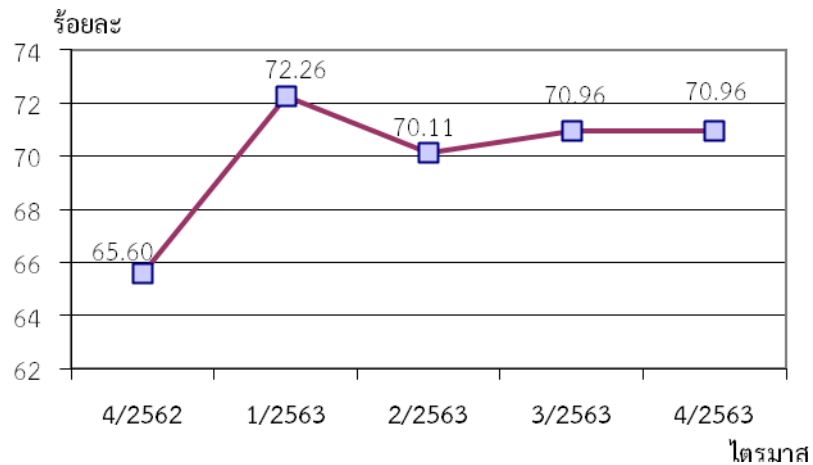
- (1) โรงพยาบาลมหาราชจังหวัดนครศรีธรรมราช
- (2) โรงพยาบาลค่ายวชิราวุธ
- (3) โรงพยาบาลทุ่งสง
- (4) โรงพยาบาลสิชล
- (5) โรงพยาบาลท่าศาลา

ดัชนีชี้วัดภาวะแรงงาน

1. อัตราการมีส่วนร่วมในกำลังแรงงาน

อัตราการมีส่วนร่วมในกำลังแรงงาน เป็นตัวชี้วัดที่แสดงให้เห็นถึงสภาพกำลังแรงงานใน ตลาดแรงงานของจังหวัดนครศรีธรรมราช เมื่อเทียบกับประชากรวัยแรงงานทั้งหมด โดยคำนวณจากกำลังแรงงาน ในจังหวัดนครศรีธรรมราชเทียบกับประชากรที่มีอายุ 15 ปีขึ้นไปในจังหวัด พบว่าไตรมาสที่ 3 ปี 2563 อัตราการมีส่วนร่วมในกำลังแรงงาน จังหวัดนครศรีธรรมราช มีอัตราร้อยละ 70.96 เมื่อเทียบกับไตรมาส 4 ปี 2562 มีอัตราเพิ่มขึ้น ร้อยละ 5.36

แผนภูมิที่ 16 ร้อยละอัตราการมีส่วนร่วมในกำลังแรงงานจังหวัดนครศรีธรรมราช



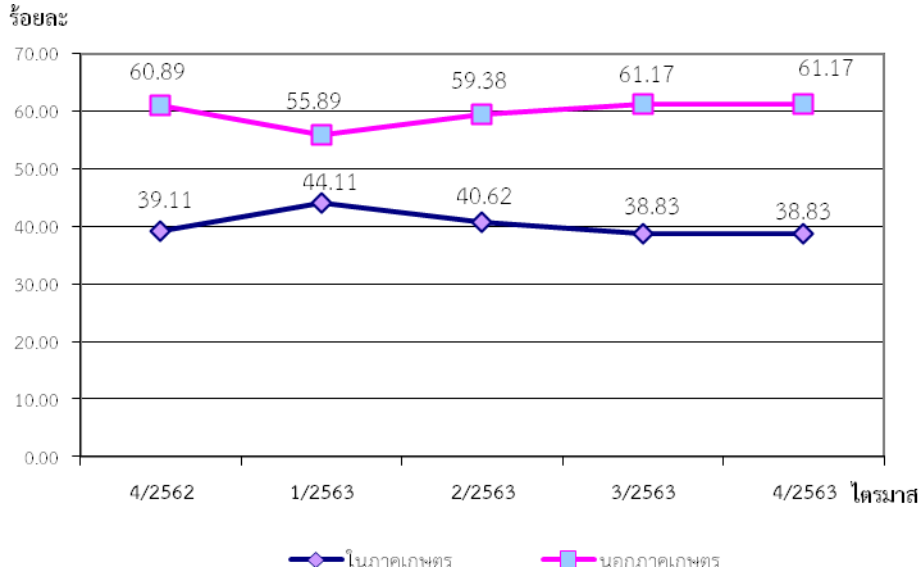
ที่มา : สำนักงานสถิติจังหวัดนครศรีธรรมราช

** (หมายเหตุ : ข้อมูล ณ ไตรมาส 3 เดือนกรกฎาคม - กันยายน 2563)

2. อัตราการจ้างงาน

อัตราการจ้างงานต่อกำลังแรงงาน เป็นตัวชี้วัดที่แสดงให้เห็นถึงภาวะ การณ์จ้างงานในตลาดแรงงานของจังหวัดนครศรีธรรมราช ว่ามีสัดส่วนมากน้อยเพียงใด สำหรับอัตราการจ้างงานใน ภาคเกษตร ซึ่งคำนวณจากผู้มีงานทำในภาคเกษตรในจังหวัดนครศรีธรรมราช ต่อกำลังแรงงานที่มีงานทำในจังหวัด นครศรีธรรมราช ไตรมาสที่ 3 ปี 2563 พบว่า อัตราการจ้างงานในภาคเกษตรจังหวัดนคร ศรีธรรมราช มีอัตราร้อยละ 38.83 เมื่อเทียบกับไตรมาส ที่ 4 ปี 2562 ที่มีอัตราร้อยละ 39.11 ส่วนอัตราการจ้างงานนอกภาค เกษตรไตรมาสที่ 3 ปี 2563 มีอัตราร้อยละ 61.17 มีสัดส่วนเพิ่มขึ้นจากไตรมาสที่ 4 ปี 2562 ซึ่งมีอัตราร้อยละ 60.89

แผนภูมิที่ 17 ร้อยละอัตราการจ้างงานใน/นอกภาคเกษตรของจังหวัดนครศรีธรรมราช



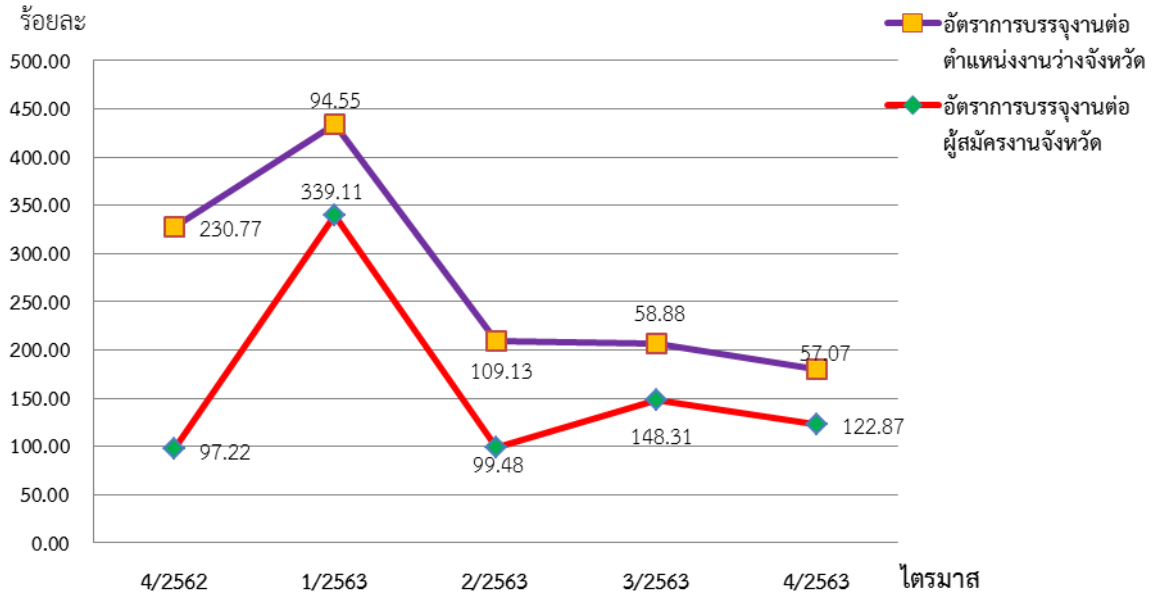
ที่มา : สำนักงานสถิติจังหวัดนครศรีธรรมราช

** (หมายเหตุ : ข้อมูล ณ ไตรมาส 3 เดือนกรกฎาคม - กันยายน 2563)

3. อัตราการบรรจุนาน

อัตราการบรรจุนานของจังหวัดนครศรีธรรมราช ในแต่ละไตรมาส เป็นตัวชี้วัดที่แสดงให้เห็นถึงการเคลื่อนไหวของภาษการด้านแรงงาน ซึ่งสามารถศึกษาวิเคราะห์จากตำแหน่งงานว่างและจำนวนผู้สมัครงาน มาวิเคราะห์จำนวนการบรรจุนาน โดยอัตราการบรรจุนานต่อ ผู้สมัครงาน คำนวนจาก ที่ได้รับการบรรจุนาน ในจังหวัดเทียบกับจำนวนผู้สมัครงานในจังหวัด สำหรับไตรมาสที่ 4 ปี 2563 อยู่ที่อัตราร้อยละ 122.87 ลดลง จากไตรมาสที่ผ่านมา คือ ไตรมาสที่ 3 ปี 2563 ซึ่งมีอัตราร้อยละ 148.31 และเมื่อเปรียบเทียบกับไตรมาสเดียวกัน ของปีที่ผ่านมา พบว่ามีอัตราการบรรจุนานเพิ่มขึ้นร้อยละ 25.65 และในไตรมาสที่ 3 ปี 2563 มีอัตราการบรรจุนาน ต่อตำแหน่งงานว่างอยู่ที่ร้อยละ 57.07

แผนภูมิที่ 18 ร้อยละอัตราการบรรจุนางของจังหวัดนครศรีธรรมราช



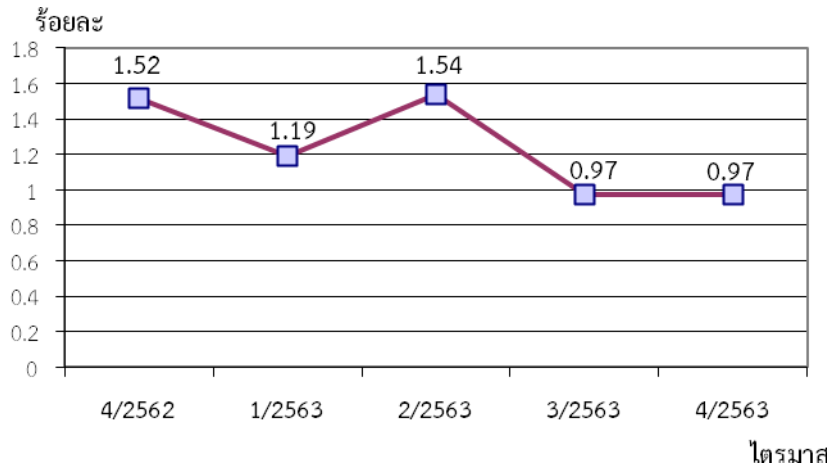
ที่มา : สำนักงานจัดหางานจังหวัดนครศรีธรรมราช

**** หมายเหตุ :** จำนวนผู้ได้รับการบรรจุนาง มีจำนวนมากกว่าผู้สมัครงาน เนื่องจากผู้ได้รับการบรรจุนางมาจากผู้สมัครซึ่งมาใช้บริการเดือนตุลาคม 2563 **

4. อัตราการว่างงาน

อัตราการว่างงานในจังหวัดนครศรีธรรมราชมีการปรับตัวเพิ่มขึ้นหรือลดลงตามปัจจัยหลักต่าง ๆ เช่น เศรษฐกิจ ฤดูกาลต่างๆ และจำนวนผู้สำเร็จการศึกษา โดยคำนวณจากจำนวนผู้ไม่มีงานทำในจังหวัดเทียบกับกำลังแรงงานของจังหวัด ซึ่งจังหวัดนครศรีธรรมราช ถือได้ว่าจำนวนผู้ไม่มีงานทำมีน้อย เมื่อเทียบกับกำลังแรงงานของจังหวัด ในไตรมาสที่ 3 ปี 2563 พบว่าอัตราการว่างงานมีอัตราร้อยละ 0.97 เปรียบเทียบกับไตรมาส 4 ปี 2562 อัตราการว่างงานลดลง ร้อยละ 0.57

แผนภูมิที่ 19 ร้อยละอัตราการว่างงานของจังหวัดนครศรีธรรมราช



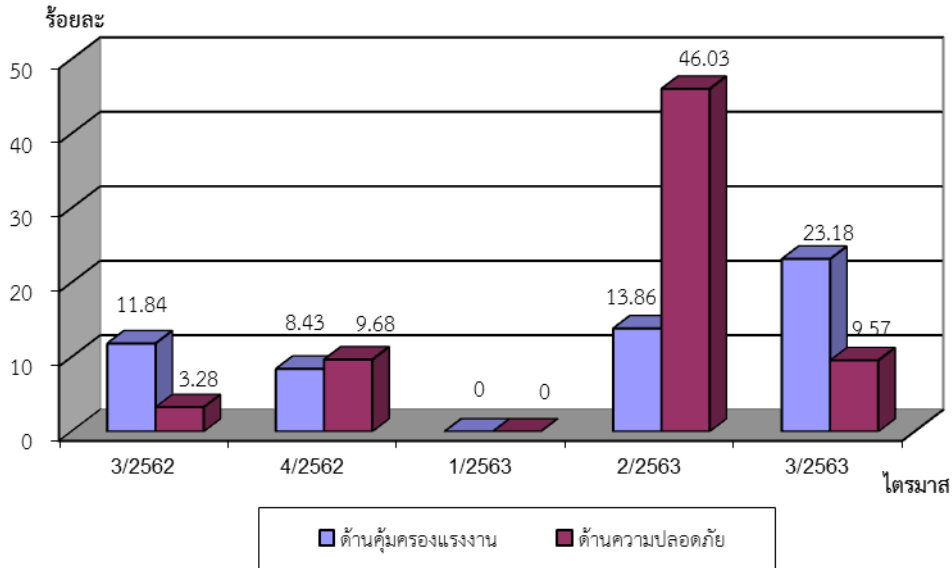
ที่มา : สำนักงานสถิติจังหวัดนครศรีธรรมราช

** (หมายเหตุ : ข้อมูล ณ ไตรมาส 3 เดือนกรกฎาคม - กันยายน 2563)

5. อัตราการไม่ปฏิบัติตามข้อกำหนดของสถานประกอบการ

อัตราการไม่ปฏิบัติตามข้อกำหนดของสถานประกอบการเป็นตัวชี้วัดอย่างหนึ่งที่สถานประกอบการหรือนายจ้างไม่ใส่ใจต่อข้อกำหนดหรือไม่ให้ความสำคัญในเรื่องคุณภาพชีวิตของลูกจ้าง หรือบางสถานประกอบการอาจจะไม่ทราบก็ตามซึ่งถือว่าส่งผลกระทบต่อสังคมโดยรวม สำหรับการดำเนินการของเจ้าหน้าที่ในจังหวัดนครศรีธรรมราชส่วนใหญ่เป็นการให้คำแนะนำเพื่อปฏิบัติให้ถูกต้องในครั้งต่อไปอัตราการไม่ปฏิบัติตามข้อกำหนดของสถานประกอบการ แยกเป็นการไม่ปฏิบัติตามข้อกำหนดคุ้มครองแรงงาน และการไม่ปฏิบัติตามข้อกำหนดความปลอดภัยพบว่า อัตราการไม่ปฏิบัติตามข้อกำหนดคุ้มครองแรงงานของสถานประกอบการในจังหวัด โดยคำนวณจากสถานประกอบการที่ทำผิดกฎหมายคุ้มครองแรงงานในจังหวัดต่อจำนวนสถานประกอบการที่ผ่าน การตรวจคุ้มครองแรงงานในจังหวัด ไตรมาสที่ 3 ปี 2563 มีอัตราร้อยละ 25.18 เพิ่มขึ้นจากไตรมาสที่ 2 ปี 2563 แต่อัตราที่เพิ่มขึ้น หรือลดลงของสถานประกอบการที่ ทำผิดกฎหมายคุ้มครองแรงงานและกฎหมายความปลอดภัย ต้องคำนึงถึงจำนวนสถานประกอบการที่ผ่านการตรวจของแต่ละไตรมาสด้วย

แผนภูมิที่ 20 ร้อยละอัตราการไม่ปฏิบัติตามข้อกำหนดคุ้มครองแรงงาน/กฎหมายความปลอดภัยในการทำงาน



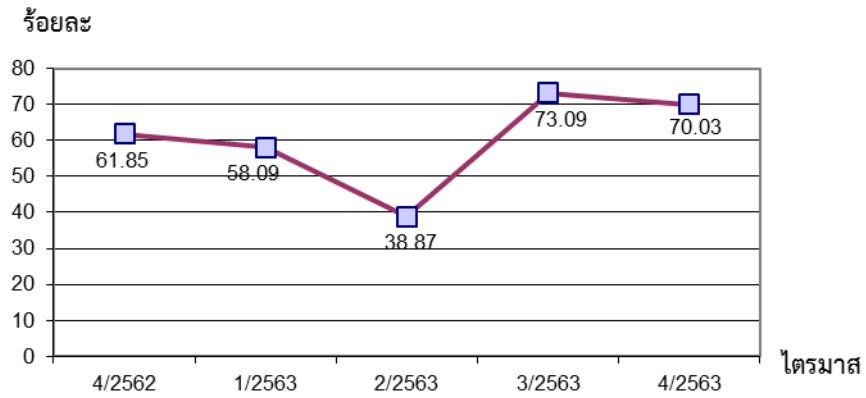
ที่มา : สำนักงานสวัสดิการและคุ้มครองแรงงาน

** (หมายเหตุ : ข้อมูล ณ ไตรมาส 3 เดือนกรกฎาคม - กันยายน 2563)

6. อัตราสถานประกอบการที่เข้าสู่ระบบประกันสังคม

อัตราสถานประกอบการที่เข้าสู่ระบบประกันสังคมจังหวัดนครศรีธรรมราช ซึ่งคำนวณจากสถานประกอบการที่อยู่ในระบบประกันสังคมเทียบกับจำนวนสถานประกอบการทั้งหมดในจังหวัด พบว่ามีการเปลี่ยนแปลงอยู่ตลอดเวลา โดยในไตรมาสที่ 4 ปี 2563 อยู่ที่อัตราร้อยละ 70.03 ลดลงจากไตรมาสที่ผ่านมาคือ ไตรมาสที่ 3 ปี 2563 ซึ่งมีอัตราร้อยละ 73.09 ลดลงร้อยละ 3.06

แผนภูมิที่ 21 ร้อยละอัตราสถานประกอบการที่เข้าสู่ระบบประกันสังคมในจังหวัดนครศรีธรรมราช



ที่มา : สำนักงานประกันสังคมจังหวัดนครศรีธรรมราช

ตารางภาคผนวก

ตารางที่ 1 ประชากรจังหวัดนครศรีธรรมราช จำแนกตามเพศ สถานภาพแรงงาน ไตรมาส 3 ปี 2563

หน่วย : คน

สถานภาพแรงงาน	Q4/2562	Q1/2563	Q2/2563	Q3/2563	Q3/2563		รวม
					ชาย	หญิง	
ประชากรรวม	1,562,572	1,565,117	1,568,604	1,570,301	768,686	801,615	1,570,301
ประชากรอายุ 15 ปีขึ้นไป	1,265,107	1,268,023	1,270,980	1,273,937	615,190	658,747	1,273,937
ผู้อยู่ในกำลังแรงงาน	829,885	916,321	891,097	903,973	496,009	407,964	903,973
กำลังแรงงานปัจจุบัน	829,205	915,460	890,403	903,973	496,009	407,964	903,973
- ผู้มีงานทำ	816,640	904,559	876,696	895,195	490,793	404,402	895,195
- ผู้ว่างงาน	12,564	10,901	13,706	8,778	5,216	3,562	8,778
กำลังแรงงานที่รอฤดูกาล	681	862	694	-	-	-	-
ผู้อยู่ในกำลังแรงงาน	435,222	351,702	379,883	369,964	119,181	250,783	369,964
- ทำงานบ้าน	165,738	130,112	159,557	121,972	10,059	111,913	121,972
- เรียนหนังสือ	96,082	82,765	72,464	76,227	28,461	47,766	76,227
- อื่น ๆ	173,401	138,825	147,862	171,765	80,661	91,104	171,765

ที่มา : สำนักงานสถิติจังหวัดนครศรีธรรมราช

** (หมายเหตุ : ข้อมูล ณ ไตรมาส 3 เดือนกรกฎาคม - กันยายน 2563)

ตารางที่ 2 ผู้มีส่วนทำจังหวัดนครศรีธรรมราช จำแนกตามประเภทอุตสาหกรรม ไตรมาส 2 ปี 2562 - ไตรมาส 3 ปี 2563 หน่วย : คน

ประเภทอุตสาหกรรม	Q4/2562	Q1/2563	Q2/2563	Q3/2563	3/2563		รวม
					ชาย	หญิง	
ภาคเกษตรกรรม							
1.เกษตรกรรม การล่าสัตว์ และการประมง	319,396	419,950	391,973	392,999	242,893	150,106	392,999
นอกภาคเกษตรกรรม							
2. การทำเหมืองแร่ และเหมืองหิน	11,283	1,954	2,259	3,410	3,410	-	3,410
3. การผลิต	61,154	83,566	67,207	65,156	31,025	34,131	65,156
4. การไฟฟ้า ก๊าซ และการประปา	3,263	890	2,414	501	501	-	501
5. การจัดหา น้ำบาดาล	-	212	769	1,151	1,361	210	1,151
6. การก่อสร้าง	72,555	49,060	68,193	5,947	53,326	47,379	5,947
7. การขนส่ง การขุดลอก การซ่อมแซมยานยนต์ รถจักรยานยนต์ ของใช้ส่วนบุคคล และของใช้ในครัวเรือน	154,918	159,905	158,663	166,197	70,737	95,460	166,197
8. การขนส่ง สถานที่เก็บสินค้า และการคมนาคม	6,897	6,828	8,869	13,832	12,623	1,209	13,832
9. โรงแรม และอาหาร	76,479	57,995	52,008	65,816	18,447	47,369	65,816
10. ข้อมูลข่าวสารและการสื่อสาร	-	4,273	2,488	1,188	1,020	168	1,188
11. กิจกรรมทางการเงินและการประกันภัย	4,434	3,145	1,862	6,780	1,584	5,196	6,780
12. กิจกรรมอสังหาริมทรัพย์ การให้เช่า และกิจกรรมทางธุรกิจ	364	153	326	160	160	-	160
13. กิจกรรมทางวิชาชีพและเทคนิค	4,618	3,054	4,181	3,990	2,492	1,492	3,990
14. กิจกรรมด้านบริหารและการสนับสนุน	5,254	3,532	5,536	6,404	4,727	1,677	6,404
15. การบริหารราชการ และการป้องกันประเทศ	27,015	34,250	33,929	24,019	13,677	10,342	24,019
16. การศึกษา	26,742	30,072	35,194	42,128	14,860	27,268	42,128
17. งานด้านสุขภาพ และงานสังคมสงเคราะห์	5,987	12,270	6,907	7,510	1,478	6,032	7,510
18. งานด้านศิลปะ ความบันเทิง นันทนาการ	3,711	6,143	5,466	3,286	3,286	2,902	3,286
19. กิจกรรมบริการด้านอื่นๆ	29,056	25,500	28,251	35,187	20,577	14,610	35,187
20. ลูกจ้างในครัวเรือนส่วนบุคคล	3,026	1,776	203	1,945	251	1,694	1,945
21. องค์การระหว่างประเทศ	-	-	-	-	-	-	-
22. ไม่ทราบ	-	-	-	-	-	-	-
รวม	827,340	816,640	904,559	895,195	490,793	404,402	895,195

ที่มา : สำนักงานสถิติจังหวัดนครศรีธรรมราช ** (หมายเหตุ : ข้อมูล ณ ไตรมาส 3 เดือนกรกฎาคม - กันยายน 2563)

รายงานสถานการณ์แรงงานจังหวัดนครศรีธรรมราช ไตรมาสที่ 4 ปี 2563

ตารางที่ 3 ผู้มีส่วนทำจังหวัดนครศรีธรรมราช จำแนกตามอาชีพและเพศ ไตรมาส 4 ปี 2562 - ไตรมาส 3 ปี 2563

หน่วย : คน

ประเภทอาชีพ	Q4 /2562	Q1 /2563	Q2 /2563	Q3 /2563	Q3/2563		
					ชาย	หญิง	รวม
1. ผู้บัญญัติกฎหมายข้าราชการระดับอาวุโสและผู้จัดการ	15,737	20,639	10,183	19,454	7,543	11,911	19,454
2. ผู้ประกอบวิชาชีพด้านต่าง ๆ	35,335	35,408	42,284	41,086	14,149	26,937	41,086
3. ผู้ประกอบวิชาชีพด้านเทคนิคสาขาต่าง ๆ และอาชีพที่เกี่ยวข้อง	18,883	26,569	17,621	14,902	8,738	6,164	14,902
4. เสมียน	12,892	19,343	27,771	22,902	5,657	17,245	22,902
5. พนักงานบริการและพนักงานในร้านค้าและตลาด	198,265	190,388	174,446	205,751	66,012	139,739	205,751
6. ผู้ปฏิบัติงานที่มีฝีมือในด้านการเกษตรและการประมง	296,605	399,015	356,093	347,615	213,780	133,835	347,615
7. ผู้ปฏิบัติงานด้านความสามรถทางฝีมือและธุรกิจการค้าที่เกี่ยวข้อง	103,962	89,903	88,012	76,605	55,090	21,515	76,605
8. ผู้ปฏิบัติการโรงงานและเครื่องจักรและผู้ปฏิบัติงานด้านการประกอบ	40,889	35,907	35,909	45,088	39,216	5,872	45,088
9. อาชีพขั้นพื้นฐานต่าง ๆ ในด้านการขายและการให้บริการ	94,074	87,386	124,378	121,792	80,608	41,184	121,792
10. คนงานซึ่งมิได้จำแนกไว้ในหมวดอื่น	-	-	-	-	-	-	-
รวม	816,640	904,559	876,697	895,195	490,793	404,793	895,195

ที่มา : สำนักงานสถิติจังหวัดนครศรีธรรมราช

** (หมายเหตุ : ข้อมูล ณ ไตรมาส 3 เดือนกรกฎาคม - กันยายน 2563)

ตารางที่ 4 ผู้มีงานทำจังหวัดนครราชสีมา จำนวนตามระดับการศึกษาและเพศ ไตรมาส 3 ปี 2563

หน่วย : พัน

ระดับการศึกษา	Q3/2562	Q4/2562	Q1/2563	Q2/2563	Q3/2563	Q3/2563		
						ชาย	หญิง	
1. ไม่มีการศึกษา	5,966	9,068	6,821	11,376	11,362	5,208	6,154	11,362
2. ต่ำกว่าประถมศึกษา	140,522	149,211	154,652	164,636	164,728	85,474	79,254	164,728
3. ประถมศึกษา	231,988	223,555	259,692	208,763	213,730	147,220	66,510	213,730
4. มัธยมศึกษาตอนต้น	149,900	156,636	160,639	158,709	165,391	94,206	71,185	165,391
5. มัธยมศึกษาตอนปลาย	130,593	131,713	152,117	153,052	142,437	71,740	70,697	142,437
- สายสามัญ	105,244	104,431	108,306	109,769	108,640	54,672	53,968	108,640
- สายอาชีวศึกษา	25,353	27,282	43,811	43,282	33,797	17,068	16,729	33,797
- สายวิชาการศึกษา	-	-	-	-	-	-	-	-
6. มหาวิทยาลัย	166,879	146,456	169,845	179,164	110,137	196,972	86,835	110,137
- สายวิชาการ	97,178	92,002	103,912	100,229	61,564	108,838	47,274	61,564
- สายวิชาชีพ	48,772	37,769	42,715	55,680	30,574	65,876	35,302	30,574
- สายวิชาการศึกษา	20,929	16,685	23,218	23,255	17,999	22,258	4,259	17,999
7. การศึกษาอื่น ๆ	-	-	-	-	-	-	-	-
8. ไม่ทราบ	1,488	-	793	997	465	575	110	465
รวม	827,340	816,640	904,559	876,696	895,195	490,793	404,402	895,195

ที่มา : สำนักงานสถิติจังหวัดนครราชสีมา

** (หมายเหตุ : ข้อมูล ไตรมาส 3 เดือนกรกฎาคม - กันยายน 2563)

ตารางที่ 15 จำนวนตำแหน่งงานว่าง ผู้สมัครงาน และการบรรจุงานจังหวัดนครศรีธรรมราชจำแนกตามการศึกษา ไตรมาส 3/2563 - ไตรมาส 4/2563

วุฒิการศึกษา	ไตรมาส 3 ปี 2563			ไตรมาส 4 ปี 2563		
	ตำแหน่งงานว่าง (อัตรา)	ผู้ลงทะเบียนสมัครงาน (อัตรา)	บรรจุงาน (อัตรา)	ตำแหน่งงานว่าง (อัตรา)	ผู้ลงทะเบียนสมัครงาน (อัตรา)	บรรจุงาน (อัตรา)
ประถมศึกษาและต่ำกว่า	432	45	116	174	78	102
มัธยมศึกษา	724	292	406	389	110	149
ปวช.	365	63	97	178	25	43
- พาณิชย	0	1	0	0	5	0
- ช่าง	0	2	2	0	5	0
- อื่นๆ	365	60	95	178	15	13
ปวส.	347	154	265	190	80	121
- พาณิชย	0	15	1	0	16	0
- ช่าง	0	11	19	0	20	0
- อื่นๆ	347	128	245	190	44	121
อนุปริญญา	284	5	3	115	1	3
ปริญญาตรี	669	562	774	363	338	359
ปริญญาโท	5	1	3	6	2	2
ปริญญาเอก	0	0	0	0	0	0
อื่นๆ	0	0	0	0	0	0
รวม	2,826	1,122	1,664	1,415	634	779

ที่มา : สำนักงานจัดหางานจังหวัดนครศรีธรรมราช

ตารางที่ 6 จำนวนตำแหน่งงานว่าง ผู้สมัครงาน และการบรรจุงานจังหวัดนครศรีธรรมราช จำแนกตามอาชีพ ไตรมาส 3/2563 – ไตรมาส 4/2563

ประเภทอาชีพ	ไตรมาส 3 ปี 2563			ไตรมาส 4 ปี 2563		
	ตำแหน่งงานว่าง (อัตรา)	ผู้ลงทะเบียนสมัครงาน (อัตรา)	บรรจุงาน (อัตรา)	ตำแหน่งงานว่าง (อัตรา)	ผู้ลงทะเบียนสมัครงาน (อัตรา)	บรรจุงาน (อัตรา)
1. ผู้บัญญัติกฎหมายข้าราชการระดับอาวุโส ผู้จัดการ	155	57	190	158	31	87
2. ผู้ประกอบวิชาชีพด้านต่างๆ	75	71	67	164	66	30
3. ช่างเทคนิคและผู้ปฏิบัติงานที่เกี่ยวข้อง	328	260	321	243	136	166
4. เสมียน เจ้าหน้าที่	777	484	504	430	234	236
5. พนักงานบริการพนักงานขายในร้านค้าและตลาด	101	61	124	172	63	94
6. ผู้ปฏิบัติงานฝีมือด้านการเกษตรและประมง (แปรรูปชิ้น พื้นฐาน)	2	0	0	2	1	0
7. ผู้ปฏิบัติงานโดยใช้ฝีมือในธุรกิจต่างๆ	824	46	31	5	14	9
8. ผู้ปฏิบัติงานในโรงงานผู้ควบคุมเครื่องจักรและ ผู้ปฏิบัติงานด้านการประกอบรถ	78	37	85	32	23	23
9. อาชีพงานพื้นฐาน	486	106	342	54	66	134
10. ผู้ฝึกงาน	0	0	0	157	0	0
รวม	2,826	1,122	1,664	1,417	634	779

ที่มา : สำนักงานจัดหางานจังหวัดนครศรีธรรมราช

ตารางที่ 7 แสดงจำนวนตำแหน่งงานว่างและการบรรจุงานจังหวัดนครราชสีมา ไตรมาส 3/2563 – ไตรมาส 4/2563

ประเภทอุตสาหกรรม	ไตรมาส 3/2563		ไตรมาส 4/2563	
	ตำแหน่งงานว่าง (อัตรา)	บรรจุงาน (คน)	ตำแหน่งงานว่าง (อัตรา)	บรรจุงาน (คน)
รวมภาคเกษตรกรรม				
Aเกษตรกรรมป่าไม้ และการทำประมง	384	67	315	18
รวมนอกภาคเกษตรกรรม				
Bการทำเหมืองแร่และเหมืองหิน	10	11	7	3
Cการผลิต	109	139	115	57
D การไฟฟ้า ก๊าซ ไอน้ำ และระบบปรับอากาศ	2	2	0	0
Eการจัดหาน้ำ การจัดการน้ำเสียและของเสียรวมถึงกิจกรรมที่เกี่ยวข้อง	0	1	1	1
Fการก่อสร้าง	649	72	33	15
Gการขายส่งการขายปลีกการซ่อมแซมยานยนต์รถจักรยานยนต์	433	326	282	189
H การขนส่งสถานที่เก็บสินค้า	42	87	37	21
I ที่พักแรมและบริการด้านอาหาร	90	62	64	32
Jข้อมูลข่าวสารและการสื่อสาร	23	23	30	8
K กิจกรรมทางการเงินและการประกันภัย	32	39	16	14
L กิจกรรมเกี่ยวกับอสังหาริมทรัพย์	27	29	135	29
M กิจกรรมวิชาชีพ วิทยาศาสตร์และกิจการทางวิชาการ	39	96	29	26
N กิจกรรมการบริหารและบริการสนับสนุน	7	17	6	5
O การบริหารราชการ การป้องกันประเทศ และการประกันสังคมภาคบังคับ	637	364	239	287
P การศึกษา	295	290	79	51
O กิจกรรมด้านสุขภาพและงานสังคมสงเคราะห์	30	25	20	18
Rศิลปะ ความบันเทิงและนันทนาการ	1	1	0	0
S กิจกรรมบริการด้านอื่น ๆ	13	13	6	2
Tกิจกรรมการจ้างงานในครัวเรือน กิจกรรมการผลิตสินค้า และบริการที่สร้างขึ้นเองเพื่อใช้ในครัวเรือน ซึ่งไม่สามารถจำแนกกิจกรรมได้อย่างชัดเจน	3	0	1	3
U กิจกรรมขององค์กรระหว่างประเทศและภาคีสมาชิก	0	0	0	0
ไม่ระบุประเภทอุตสาหกรรม	-	-	-	-
รวม	2,826	1,664	1,415	779

ตารางที่ 8 จำนวนตำแหน่งงานว่าง ผู้สมัครงาน และการบรรจุงานจังหวัดนครศรีธรรมราช จำแนกตามอายุ ไตรมาส 3/2563 – ไตรมาส 4/2563

ช่วงอายุ (ปี)	ไตรมาส 3 ปี 2563						ไตรมาส 4 ปี 2563					
	ตำแหน่งงานว่าง		ผู้ลงทะเบียนสมัครงาน		บรรจุงาน		ตำแหน่งงานว่าง		ผู้ลงทะเบียนสมัครงาน		บรรจุงาน	
	อัตรา	ร้อยละ	คน	ร้อยละ	คน	ร้อยละ	อัตรา	ร้อยละ	คน	ร้อยละ	คน	ร้อยละ
15-17	0	0.00	5	0.45	3	0.18	0	0.00	0	0.00	0	0.00
18-24	880	31.14	606	54.01	523	31.43	532	37.60	263	41.48	148	19.00
25-29	790	27.95	247	22.01	402	24.16	371	26.22	178	28.08	218	27.98
30-39	612	21.66	160	14.26	465	27.94	242	17.10	96	15.14	265	34.02
40-49	323	11.43	73	6.51	203	12.20	150	10.60	56	8.83	102	13.09
50-59	213	7.54	23	2.05	54	3.25	113	7.99	33	5.21	36	4.62
60 ปีขึ้นไป	8	0.28	8	0.71	14	0.84	7	0.49	8	1.26	10	1.28
รวม	2,826	100.00	1,122	100.00	1,664	100.00	1,415	100.00	634	100.00	779	100.00

ที่มา : สำนักงานจัดหางานจังหวัดนครศรีธรรมราช

ตารางที่ 9 การตรวจแรงงานในจังหวัดนครราชสีมา จำแนกตามขนาดสถานประกอบการ ไตรมาส 3 ปี 2563

ขนาดสถานประกอบการ	สถานประกอบการที่ผ่านการตรวจ (แห่ง)		ลูกจ้างที่ผ่านการตรวจ (คน)			ผลการตรวจ (แห่ง)		การดำเนินการของเจ้าหน้าที่ (แห่ง)					
	ชาย	หญิง	เด็ก	รวม	ปฏิบัติถูกต้อง	ปฏิบัติไม่ถูกต้อง	ส่งเอกสาร	ออกหนังสือเชิญพบ	ออกคำสั่งให้ดำเนินการ	เปรียบเทียบปรับ	ส่งเรื่องดำเนินคดี		
1 - 4 คน	15	57	0	72	20	2	0	0	0	2	0	0	
5 - 9 คน	79	152	0	231	23	8	0	0	8	0	0	0	
10 - 19 คน	308	430	0	738	43	13	0	0	13	0	0	0	
20 - 49 คน	585	424	9	1,018	22	8	0	0	8	0	0	0	
50 - 99 คน	223	186	0	409	5	1	0	0	1	0	0	0	
100 - 299 คน	528	294	0	876	3	3	0	0	3	0	0	0	
300 - 499 คน	0	0	0	0	0	0	0	0	0	0	0	0	
500 - 999 คน	0	0	0	0	0	0	0	0	0	0	0	0	
1,000 คน ⁺	0	0	0	0	0	0	0	0	0	0	0	0	
รวม	1,792	1,774	9	2,868	116	23	0	0	35	0	0	0	

ที่มา : สำนักงานสวัสดิการและคุ้มครองแรงงานจังหวัดนครราชสีมา

** (หมายเหตุ : ข้อมูล ณ ไตรมาส 3 เดือนกรกฎาคม - กันยายน 2563)

ตารางที่ 10 การตรวจความปลอดภัยในการทำงานในจังหวัดนครศรีธรรมราช จำแนกตามขนาดสถานประกอบการ ไตรมาส 3 ปี 2563

ขนาดสถานประกอบการ	สถานประกอบการที่ผ่านการตรวจ (แห่ง)	ลูกจ้างที่ผ่านการตรวจ			ผลการตรวจ (แห่ง)		การดำเนินการของเจ้าหน้าที่						
		ชาย	หญิง	เด็ก	รวม	ปฏิบัติถูกต้อง	ปฏิบัติไม่ถูกต้อง	ออกคำสั่ง					
								แนะนำ	เอกสาร	พบ	ปรับปรุง	หยุดการใช้เครื่องจักร	ส่งเรื่องดำเนินคดี
1 - 4 คน	5	11	4	0	15	5	0	0	0	0	0	0	0
5 - 9 คน	32	73	154	0	227	29	3	0	0	0	3	0	0
10 - 19 คน	23	133	182	0	315	22	1	0	0	0	1	0	0
20 - 49 คน	27	615	341	0	956	23	4	0	0	0	4	0	0
50 - 99 คน	5	191	126	0	317	4	1	0	0	0	1	0	0
100 - 299 คน	2	231	158	0	389	2	0	0	0	0	0	0	0
300 - 499 คน	0	0	0	0	0	0	0	0	0	0	0	0	0
500 - 999 คน	0	0	0	0	0	0	0	0	0	0	0	0	0
1,000 คน ⁺	0	0	0	0	0	0	0	0	0	0	0	0	0
รวม	94	1,254	965	0	2,219	85	9	0	0	0	9	0	0

ที่มา : สำนักงานสวัสดิการและคุ้มครองแรงงานจังหวัดนครศรีธรรมราช

** (หมายเหตุ : ข้อมูล ณ ไตรมาส 3 เดือนกรกฎาคม - กันยายน 2563)

ตารางที่ 11 การตรวจความปลอดภัยในการทำงานจังหวัดนครศรีธรรมราช จำแนกตามอุตสาหกรรม ไตรมาสที่ 4 ปี 2563

ประเภทอุตสาหกรรม	สปก. ที่ผ่านการ ตรวจ(แห่ง)	ลูกจ้าง ที่ผ่านการ ตรวจ(คน)	ผลการตรวจ (แห่ง)		การดำเนินการของเจ้าหน้าที่ (แห่ง)					ส่งเรื่องดำเนินคดี	
			ปฏิบัติ ถูกต้อง	ปฏิบัติไม่ ถูกต้อง	แนะนำ	ส่งเอกสาร	ออกคำสั่ง		หยุดการใช้ เครื่องจักร		
							พบ	ปรับปรุง			
1. เกษตรกรรม การล่าสัตว์และการป่าไม้	0	0	0	0	0	0	0	0	0	0	0
2. การประมง	0	0	0	0	0	0	0	0	0	0	0
3. การทำเหมืองแร่และเหมืองหิน	4	305	1	3	0	0	3	0	0	0	0
4. การผลิต	16	1,008	8	8	0	0	8	0	0	0	0
5. การไฟฟ้า ก๊าซ และการประปา	1	20	1	0	0	0	0	0	0	0	0
6. การก่อสร้าง	4	81	2	2	0	0	2	0	0	0	0
7. การขายปลีก การซ่อมแซม ยานยนต์ รถจักรยานยนต์ของใช้ส่วนบุคคล และของใช้ในครัวเรือน	27	492	17	10	0	0	10	0	0	0	0
8. โรงแรม และภัตตาคาร	2	10	1	1	0	0	1	0	0	0	0
9. การขนส่ง สถานที่เก็บสินค้า และการ คมนาคม	5	167	3	2	0	0	2	0	0	0	0
10. การเป็นสื่อกลางทางการเงิน	0	0	0	0	0	0	0	0	0	0	0
11. กิจการด้านอสังหาริมทรัพย์ การให้เช่า และกิจการทางธุรกิจ	2	51	1	1	0	0	1	0	0	0	0
12. การบริหารราชการ และการป้องกัน ประเทศรวมทั้งการประกันสังคมภาคบังคับ	0	0	0	0	0	0	0	0	0	0	0
13. การศึกษา	0	0	0	0	0	0	0	0	0	0	0
14. งานด้านสุขภาพ และงานสังคม สงเคราะห์	0	0	0	0	0	0	0	0	0	0	0
15. กิจกรรมด้านบริการชุมชน สังคมและ การบริการส่วนบุคคลอื่น ๆ	2	53	1	2	0	0	2	0	0	0	0
16. ลูกจ้างในครัวเรือนส่วนบุคคล	0	0	0	0	0	0	0	0	0	0	0
17. องค์การระหว่างประเทศ และองค์การ ต่างประเทศอื่น ๆ และสมาชิก	0	0	0	0	0	0	0	0	0	0	0
18.ไม่ทราบ	0	0	0	0	0	0	0	0	0	0	0
รวม	63	2,187	34	29	0	0	29	0	0	0	0

ที่มา : สำนักงานสถิติการและคุ้มครองแรงงานจังหวัดนครศรีธรรมราช

** (หมายเหตุ : ข้อมูล ณ ไตรมาส 3 เดือนกรกฎาคม - กันยายน 2563)

ตารางที่ 12 การฝึกเตรียมเข้าทำงาน การฝึกยกระดับฝีมือแรงงาน และการทดสอบมาตรฐานฝีมือแรงงาน
ในจังหวัดนครศรีธรรมราช จำแนกตามกลุ่มอาชีพ ไตรมาส 4 ปี 2563

กลุ่มอาชีพ/โครงการ	การฝึกเตรียมเข้าทำงาน		การยกระดับฝีมือแรงงาน		การทดสอบมาตรฐานฝีมือแรงงานแห่งชาติ		การฝึกอาชีพเสริม	
	ผู้เข้ารับ การฝึก	ร้อยละ ผู้ผ่าน การฝึก	ร้อยละ ผู้เข้ารับ การฝึก	ร้อยละ ผู้ผ่าน การฝึก	ร้อยละ ผู้เข้ารับ การทดสอบ	ร้อยละ ผู้ผ่าน การ ทดสอบ	ผู้เข้ารับ การฝึก	ร้อยละ ผู้ผ่าน การฝึก
1.โครงการ ยกกระดับเพื่อเพิ่มศักยภาพฝีมือแรงงานและสมรรถนะแรงงาน	12	100.00						
2. โครงการ ยกกระดับเพื่อเพิ่มศักยภาพฝีมือและสมรรถนะแรงงาน	-	-	60	100	52	86.67		
3. บูรณาการภาครัฐและเอกชน	-	-	-	-	-	-	-	-
4. ช่างเครื่องปรับอากาศภายในบ้านและการพาณิชย์ขนาดเล็ก ระดับ 1	-	-	-	-	-	-	48	50.53
5. ช่างเชื่อมอาร์กโลหะด้วยมือ ระดับ 1	-	-	-	-	-	-	20	21.06
6. ช่างไฟฟ้าภายในอาคาร ระดับ 1	-	-	-	-	-	-	27	28.42
7. ช่างอิเล็กทรอนิกส์ (โทรทัศน์) ระดับ 1	-	-	-	-	-	-	-	-
8.ช่างบำรุงรักษารถยนต์ ระดับ 1	-	-	-	-	-	-	-	-
9.ช่างสีรถยนต์ ระดับ 1	-	-	-	-	-	-	-	-
10.พนักงานควบคุมแผนไทย ระดับ 1	-	-	-	-	-	-	-	-
11. โครงการ ฝึกอบรมผู้สูงอายุให้มีทักษะในการประกอบอาชีพ	-	-	-	-	-	-	-	-
60	12	100.00	119	100.00	52	86.67	95	100.00
							39	100.00

ที่มา : สถาบันพัฒนาฝีมือแรงงาน 22 นครศรีธรรมราช

ตารางที่ 13 จำนวนสถานประกอบการและลูกจ้างที่ขึ้นทะเบียนประกันสังคมจังหวัดนครราชสีมา
 จำนวนตามประเภทอุตสาหกรรม ไตรมาส 4 ปี 2563

ประเภทอุตสาหกรรม	จำนวน	
	สปก.(แห่ง)	ผปต.(คน)
1. การทำเหมืองแร่และเหมืองหิน	27	745
2. การผลิต	462	10,588
3. การไฟฟ้า ก๊าซและการประปา	88	976
4. การก่อสร้าง	220	7,013
5. การขายส่ง การขายปลีก การซ่อมแซมยานยนต์ รถจักรยานยนต์ ของใช้ส่วนบุคคล และของใช้ครัวเรือน	1,436	10,901
6. โรงแรมและภัตตาคาร	286	1,878
7. การขนส่ง สถานที่เก็บสินค้าและการคมนาคม	85	829
8. การเป็นสื่อกลางทางการเงิน	66	395
9. กิจการด้านอสังหาริมทรัพย์การให้เช่าและกิจการทางธุรกิจ	33	190
10. การบริหารราชการ และการป้องกันประเทศ รวมทั้งการประกันสังคมภาคบังคับ	156	3,797
11. การศึกษา	66	817
12. งานด้านสุขภาพและงานสังคมสงเคราะห์	88	1,254
13. กิจกรรมด้านบริการชุมชนสังคมและการบริการส่วนบุคคลอื่น ๆ	5	22
14. ลูกจ้างในครัวเรือนส่วนบุคคล	0	0
15. องค์การระหว่างประเทศและองค์การต่างประเทศอื่น ๆ และสมาชิก	0	0
16. ไม่ทราบ	52	1,992
รวม	3,070	41,397

ที่มา : สำนักงานประกันสังคมจังหวัดนครราชสีมา

ตารางที่ 14 การจดทะเบียนของนิติบุคคลตั้งใหม่ตามหมวดธุรกิจจังหวัดนครศรีธรรมราช ไตรมาส 4 ปี 2563

ประเภทกิจการ	บริษัทจำกัด		ห้างหุ้นส่วนจำกัด		บริษัทมหาชนจำกัด		รวม	
	ราย	ล้านบาท	ราย	ล้านบาท	ราย	ล้านบาท		
รับเหมาก่อสร้าง	10	14,500,000	8	10,700,000			18	15,500,000
ซื้อขายสิ่งทอสิ่งทอหัตถ์	1	1,000,000					1	1,000,000
ติดตั้งซ่อมแซมระบบกึ่งอัตโนมัติและงานติดตั้ง	1	1,000,000					1	1,000,000
ประกอบกิจการออกแบบกราฟิก ดีไซน์	1	1,000,000					1	1,000,000
จำหน่ายรถจักรยานยนต์	1	1,000,000					1	1,000,000
จำหน่ายเนื้อสัตว์มีชีวิต และสัตว์จำพวกและ แซ่แข็ง	1	1,000,000					1	1,000,000
ขนส่งและขนถ่ายสินค้า	2	2,000,000	1	500,000			3	2,500,000
จำหน่ายอุปกรณ์เครื่องเขียน	1	1,000,000					1	1,000,000
กิจการโรงพิมพ์	1	1,000,000					1	1,000,000
จำหน่ายติดตั้งระบบโทรคมนาคม	1	1,000,000					1	1,000,000
ขายส่งอาหารและผลิตภัณฑ์อาหารสัตว์	1	1,000,000					1	1,000,000
พัฒนาซอฟต์แวร์และแอปพลิเคชันในมือถือ	1	1,000,000					1	1,000,000
นำเข้าส่งออกสินค้าเกษตรแปรรูป	1	1,000,000					1	1,000,000
จำหน่ายเครื่องสำอางอาหารเสริม	1	1,000,000					1	1,000,000
บริการรับ – ส่ง นักท่องเที่ยวและทัศนศึกษา	1	1,000,000					1	1,000,000
ประกอบกิจการโฆษณา	1	1,000,000					1	1,000,000
ติดตั้งระบบเสาอากาศ	1	1,000,000					1	1,000,000
จำหน่ายอาหารและเครื่องดื่ม	1	2,000,000					1	2,000,000
จำหน่ายสินค้าอุปโภคบริโภค	1	3,000,000	3	3,000,000			4	6,000,000
จำหน่ายปุ๋ยและเคมีภัณฑ์	1	1,000,000					1	2,000,000
ผลิตแปงขนมปัง	1	1,000,000					1	2,000,000
จำหน่ายส่ง ปลา และผลิตภัณฑ์สัตว์น้ำ			1	500,000			1	500,000
จำหน่ายวัสดุก่อสร้าง			2	2,000,000			2	2,000,000
ประกอบกิจการจำหน่ายติดตั้ง ซ่อม เครื่องปรับอากาศ			1	1,000,000			1	1,000,000
จำหน่ายรถมือสอง			1	1,000,000			1	1,000,000
รับกำจัดสิ่งปฏิกูล			1	1,000,000			1	1,000,000
ประกอบกิจการรับ ขุดดิน ถมดิน ตัดดิน			1	1,000,000			1	1,000,000
ประกอบกิจการจำหน่ายรถยนต์บรรทุก			1	1,000,000			1	1,000,000
บริการด้านโฆษณาอย่างเต็มรูปแบบ			1	500,000			1	500,000
โรงงานผลิตสราขาว สรากลั่น			1	100,000			1	100,000
กิจการบ้านจัดสรรและที่ดิน			1	1,000,000			1	1,000,000
สถานตรวจสภาพรถเอกชน			1	500,000			1	500,000
ประกอบกิจการเลี้ยงสัตว์ เช่น เป็ด ไก่ วัว ควาย หมู			1	500,000			1	500,000
จำหน่ายยางรถบรรทุก			1	1,000,000			1	1,000,000
รวม	31	38,500,000	26	25,300,000			57	63,800,000

ตารางที่ 15 ตัวชี้วัดภาวะแรงงานจังหวัดนครศรีธรรมราช ไตรมาส 4 ปี 2563

	2/2562	3/2562	4/2562	1/2563	2/2563	3/2563	4/2563
อัตราการมีส่วนร่วมในกำลังแรงงานของจังหวัด	72.00	66.69	65.60	72.26	70.11	70.11	70.96
อัตราการจ้างงานในภาคเกษตรของจังหวัด	38.01	43.25	39.11	44.11	40.62	40.62	38.83
อัตราการจ้างงานนอกภาคเกษตรของจังหวัด	61.99	56.75	60.89	55.89	59.38	59.38	61.17
อัตราการว่างงานในจังหวัด	1.46	1.60	1.52	1.19	1.54	1.54	0.97
อัตราการบรรจุนงานต่อผู้สมัครงานจังหวัด	166.58	1154.23	230.77	339.11	99.48	148.31	122.87
อัตราการบรรจุนงานต่อตำแหน่งว่างจังหวัด	97.62	98.84	97.22	94.55	109.13	58.88	57.07
อัตราการไม่ปฏิบัติตามกฎหมายคุ้มครองแรงงานของสถานประกอบการ	14.73	11.84	8.43	0.00	15.86	23.18	23.18
อัตราการไม่ปฏิบัติตามกฎหมายความปลอดภัยของสถานประกอบการ	14.29	3.28	9.68	0.00	46.05	9.57	9.57
อัตราการเกิดข้อพิพาทแรงงานต่อสถานประกอบการ 100,000 แห่งจังหวัด	-	-	-	-	-	-	-
อัตราการเกิดข้อขัดแย้งต่อสถานประกอบการ 100,000 แห่งจังหวัด	-	-	-	-	-	-	-
ร้อยละของสถานประกอบการที่เข้าสู่ระบบประกันสังคมในจังหวัด	65.93	65.79	61.85	58.09	38.87	73.09	70.03