



จังหวัดยโสธร

YASOTHON EF REPORT Economic & Fiscal

ปีที่ 18 ฉบับที่ 10 เดือนตุลาคม พ.ศ. 2563

รายงานภาวะเศรษฐกิจการคลังจังหวัดยโสธร

“เครื่องชี้เศรษฐกิจจังหวัดในเดือนตุลาคม 2563 บ่งชี้เศรษฐกิจจังหวัด มีสัญญาณหดตัวจากเดือนก่อน เป็นผลจากด้านอุปทาน (การผลิต) หดตัวตามภาคบริการ และภาคอุตสาหกรรม ขณะที่ภาคการเกษตรขยายตัว ประกอบกับด้านอุปสงค์ (การใช้จ่าย) หดตัวตามการบริโภคภาคเอกชน และการลงทุนภาคเอกชน ขณะที่การใช้จ่ายภาครัฐขยายตัวด้านเสถียรภาพทางเศรษฐกิจของจังหวัด อัตราเงินเฟ้อทั่วไปปรับตัวลดลง เป็นผลจากการลดลงของดัชนีหมวดอื่น ๆ ไม่ใช่อาหารและเครื่องดื่ม และการจ้างงานลดลง”



สำนักงานคลังจังหวัดยโสธร

📍 กลุ่มงานบริหารการคลังและเศรษฐกิจ 🌐 www.cgd.go.th/yst ☎️ 0 4571 1523



คำนำ

รายงานภาวะเศรษฐกิจการคลังจังหวัดยโสธร จัดทำขึ้นเพื่อรายงานสถานการณ์ทางเศรษฐกิจการคลังในภาพรวมของจังหวัดยโสธร โดยการรวบรวมข้อมูลด้านเศรษฐกิจการคลังที่สำคัญจากส่วนราชการและหน่วยงานต่างๆ ที่เกี่ยวข้อง ซึ่งรายงานดังกล่าวจะสะท้อนสถานการณ์ด้านเศรษฐกิจการคลังของจังหวัดในปัจจุบัน อันเป็นประโยชน์ต่อการกำหนดนโยบายในการบริหารงานและวางแผนการพัฒนาจังหวัดต่อไป

สำนักงานคลังจังหวัดยโสธร ขอขอบคุณส่วนราชการและหน่วยงานต่างๆ ที่ได้ให้ความอนุเคราะห์ข้อมูลมา ณ โอกาสนี้ และหวังเป็นอย่างยิ่งว่ารายงานฉบับนี้จะเป็นประโยชน์ต่อผู้ที่สนใจตามสมควร หากมีข้อคิดเห็นหรือข้อเสนอแนะประการใด สำนักงานคลังจังหวัดยโสธรยินดีรับข้อคิดเห็นหรือข้อเสนอแนะ เพื่อนำไปปรับปรุงแก้ไขในโอกาสต่อไป

สารบัญ

	หน้า
1. ด้านอุปทาน	1
2. ด้านอุปสงค์	1
3. ด้านรายได้เกษตรกร	2
4. ด้านการเงิน	2
5. เสถียรภาพทางเศรษฐกิจ	2
6. ด้านการคลัง	3

สำนักงานคลังจังหวัดยโสธร

ชั้น 1 ศาลากลางจังหวัดยโสธร ถนนแจ้งสนิท ต.ในเมือง อ.เมืองยโสธร จ.ยโสธร 35000
 โทร. 0-4571-1523 โทร.(มท) 43557 โทรสาร. 0-4571-2426 E-mail : yst@cgd.go.th



หน่วยงานผู้สนับสนุนข้อมูล

หน่วยงาน	เบอร์โทรศัพท์	E - mail Address
สำนักงานเกษตรจังหวัดยโสธร	0 4577 3021	yasothon@doae.go.th
สำนักงานปศุสัตว์จังหวัดยโสธร	0 4571 2527	pvlo_yst@dld.go.th
สำนักงานเศรษฐกิจการเกษตร	0 2940 5550	prcai@oae.go.th
สำนักงานอุตสาหกรรมจังหวัดยโสธร	0 4571 1837	Moi_yasothon@industry.go.th
สำนักงานสรรพากรพื้นที่ยโสธร	0 4571 1663	yasothon@rd.go.th
สำนักงานสรรพสามิตพื้นที่ยโสธร	0 4571 5056	yasotorn@excise.go.th
สำนักงานธนารักษ์พื้นที่ยโสธร	0 4571 2225	rtyst@treasury.go.th
สำนักงานขนส่งจังหวัดยโสธร	0 4571 2667	yasothon@dlt.mail.go.th
สำนักงานพาณิชย์จังหวัดยโสธร	0 4571 2435	Ys_ops@moc.go.th
สำนักดัชนีเศรษฐกิจการค้า	0 2507 7000	indexmaster@moc.go.th
สำนักงานพัฒนาชุมชนจังหวัดยโสธร	0 4571 2664	cddyaso@thai.com
สำนักงานประกันสังคมจังหวัดยโสธร	0 4571 2657	info@sso.go.th
สำนักงานจัดหางานจังหวัดยโสธร	0 4571 1216-7	yso@doe.go.th
สำนักงานการท่องเที่ยวและกีฬาจังหวัดยโสธร	0 4571 1510	Yasothon@mots.go.th
การยางแห่งประเทศไทย สาขาจังหวัดยโสธร	0 4597 9805	Orfyas1@rubber.mail.go.th
กองช่าง เทศบาลเมืองยโสธร	0 4571 1397	engineerooffice.yso@gmail.com
ธนาคารแห่งประเทศไทย	0 4333 3000	www.bot.or.th
สำนักงานภาคตะวันออกเฉียงเหนือ		
ธนาคารเพื่อการเกษตรและสหกรณ์การเกษตร จังหวัดยโสธร	0 4571 2984	baac.yasothon@gmail.com
ธนาคารอาคารสงเคราะห์ สาขายโสธร	0 4571 1740	info-04700@ghb.co.th
ธนาคารออมสิน เขตยโสธร	0 4571 1076	loan8260@gusb.or.th
ธนาคารพัฒนาวิสาหกิจขนาดกลางและขนาดย่อม สาขายโสธร	0 4571 5552	yasothon@smebank.co.th
ธนาคารอิสลามแห่งประเทศไทย สาขายโสธร	0 4571 1252	Branch_Yasothon@ibank.co.th
สำนักงานการไฟฟ้าส่วนภูมิภาคจังหวัดยโสธร	0 4571 1560	www.peane.com/yasothon

คณะผู้จัดทำ

นางสาวเกษมณี นานาน	คลังจังหวัดยโสธร	ที่ปรึกษา
นางสาวจำเนียร แสงเพชร	นักวิชาการคลังชำนาญการ	
นางสาวมุกดา มะณี	เจ้าพนักงานการคลังปฏิบัติงาน	
นางสาวกมลทิพย์ โสมาบุตร	นักวิชาการคลัง	



ฉบับที่ 10/2563

รายงานภาวะเศรษฐกิจการคลังจังหวัดยโสธร ประจำเดือนตุลาคม 2563

“เครื่องชี้เศรษฐกิจจังหวัดในเดือนตุลาคม 2563 บ่งชี้เศรษฐกิจจังหวัดมีสัญญาณหดตัวจากเดือนก่อน เป็นผลจากด้านอุปทาน (การผลิต) หดตัวตามภาคบริการ และภาคอุตสาหกรรม ขณะที่ภาคการเกษตรขยายตัว ประกอบกับด้านอุปสงค์ (การใช้จ่าย) หดตัวตามการบริโภคภาคเอกชน และการลงทุนภาคเอกชน ขณะที่การใช้จ่ายภาครัฐขยายตัว ด้านเสถียรภาพทางเศรษฐกิจของจังหวัด อัตราเงินเฟ้อทั่วไปปรับตัวลดลง เป็นผลจากการลดลงของดัชนีหมวดอื่นๆ ไม่ใช่อาหารและเครื่องดื่ม และการจ้างงานลดลง”

เศรษฐกิจด้านอุปทาน (การผลิต) พบว่ามีสัญญาณหดตัวจากเดือนก่อนหน้า สะท้อนจากภาคบริการหดตัว โดยดัชนีผลผลิตภาคบริการหดตัวร้อยละ **-9.6** เมื่อเทียบกับเดือนเดียวกันของปีก่อน หดตัวจากเดือนก่อนที่ขยายตัวร้อยละ 14.1 เป็นผลจากจำนวนนักท่องเที่ยว การขายส่งขายปลีก จำนวนรถบรรทุกต่อทะเบียน และรายจ่ายด้านบุคลากรสาขาศึกษาลดลงร้อยละ **-37.7 -12.9 -7.6** และ **-3.3** ตามลำดับ ขณะที่รายจ่ายด้านบุคลากรสาขาสุขภาพเพิ่มขึ้นร้อยละ 6.6 **ภาคอุตสาหกรรมหดตัว** โดยดัชนีผลผลิตภาคอุตสาหกรรมหดตัวร้อยละ **-9.1** เมื่อเทียบกับเดือนเดียวกันของปีก่อน หดตัวจากเดือนก่อนที่ขยายตัวร้อยละ 1.8 เป็นผลจากจำนวนโรงงานอุตสาหกรรม ทุนจดทะเบียนโรงงานอุตสาหกรรม และปริมาณการใช้ไฟฟ้าในภาคอุตสาหกรรมในจังหวัด ลดลงร้อยละ **-38.1 -4.5** และ **-0.7** ตามลำดับ **ภาคเกษตรกรรมขยายตัว** โดยดัชนีผลผลิตภาคเกษตรกรรมขยายตัว โดยดัชนีผลผลิตภาคเกษตรกรรมขยายตัวร้อยละ 2.9 เมื่อเทียบกับเดือนเดียวกันของปีก่อน สะท้อนจากเดือนก่อนที่ขยายตัวร้อยละ 7.6 เป็นผลจากปริมาณการขออาชญาบัตรสุกร และปริมาณการขออาชญาบัตรโคเพิ่มขึ้นร้อยละ 17.5 และ 4.1 ในขณะที่ปริมาณผลผลิตมันสำปะหลังและปริมาณผลผลิตยางพาราลดลงร้อยละ **-55.2** และ **-5.9**

เครื่องชี้เศรษฐกิจด้านอุปทาน (Supply Side) (สัดส่วนต่อ GDP)	ปี 2562	ปี 2563						
		Q1	Q2	Q3	ส.ค.	ก.ย.	ต.ค.	YTD
ดัชนีผลผลิตภาคเกษตรกรรม (%yoy) (โครงสร้างสัดส่วน 25.6%) ²	-10.8	-55.9	58.0	14.6	17.8	7.6	2.9	-5.7
ดัชนีผลผลิตภาคอุตสาหกรรม (%yoy) (โครงสร้างสัดส่วน 10.8%) ²	8.8	-1.8 ^R	-7.7	-3.4	-6.3	1.8	-9.1	-5.0
ดัชนีผลผลิตภาคบริการ (%yoy) (โครงสร้างสัดส่วน 63.7%) ²	6.0	2.3	-8.9	7.8	9.1 ^E	14.1	-9.6	-1.0

เศรษฐกิจด้านอุปสงค์ (การใช้จ่าย) พบว่ามีสัญญาณหดตัว สะท้อนได้จากการบริโภคภาคเอกชนหดตัว โดยดัชนีการบริโภคภาคเอกชนหดตัวร้อยละ **-10.6** เมื่อเทียบกับเดือนเดียวกันของปีก่อน หดตัวจากเดือนก่อนที่ขยายตัวร้อยละ 11.3 เป็นผลจากการจัดเก็บภาษีมูลค่าเพิ่ม จำนวนรถจักรยานยนต์จดทะเบียนใหม่และรถบรรทุกต่อทะเบียน

ลดลงร้อยละ -12.9 -10.8 และ -7.6 ตามลำดับ ขณะที่จำนวนรถยนต์จดทะเบียนใหม่เพิ่มขึ้นร้อยละ 6.3 การลงทุนภาคเอกชนหดตัว โดยดัชนีการลงทุนภาคเอกชนหดตัวร้อยละ -2.1 เมื่อเทียบกับเดือนเดียวกันของปีก่อน หดตัวจากเดือนก่อนที่ขยายตัวร้อยละ 1.0 เป็นผลจากการปล่อยสินเชื่อเพื่อการลงทุนลดลงร้อยละ -3.0 ในขณะที่จำนวนพื้นที่ขออนุญาตก่อสร้างและจำนวนรถยนต์จดทะเบียนใช้ในการพาณิชย์เพิ่มขึ้นร้อยละ 125.3 และ 53.8 ขณะที่การใช้จ่ายภาครัฐขยายตัว โดยดัชนีการใช้จ่ายภาครัฐขยายตัวร้อยละ 115.1 เมื่อเทียบกับเดือนเดียวกันของปีก่อน ชะลอตัวจากเดือนก่อนที่ขยายตัวร้อยละ 123.7 เป็นผลจากมาตรการเร่งรัดเบิกจ่ายงบประมาณและการปลดล็อคการดำเนินกิจกรรมต่างๆ ตามมาตรการป้องกันการแพร่ระบาดของ COVID - 19 ส่งผลให้เบิกจ่ายรายจ่ายประจำ และรายจ่ายลงทุนเพิ่มขึ้นร้อยละ 72.1 และ 154.9

เครื่องชี้เศรษฐกิจด้านอุปสงค์ (Demand Side)	ปี 2562	ปี 2563						
		Q1	Q2	Q3	ส.ค.	ก.ย.	ต.ค.	YTD
ดัชนีการบริโภคภาคเอกชน (%yoy)	5.5	-3.9	-15.8	3.8	9.0	11.3	-10.6	-6.3
ดัชนีการลงทุนภาคเอกชน (%yoy)	-3.3	0.4	-1.4	0.1	-4.0 ^E	1.0	-2.1	-1.3 ^P
ดัชนีการใช้จ่ายภาครัฐ (%yoy)	1.6	-5.7	46.5	128.3	228.1	123.7	115.1	51.9

ด้านรายได้เกษตรกรในจังหวัด พบว่าดัชนีรายได้เกษตรกรในเดือนนี้หดตัวร้อยละ -11.5 เมื่อเทียบกับช่วงเดือนเดียวกันของปีก่อน หดตัวต่อเนื่องจากเดือนก่อนที่หดตัวร้อยละ -8.3 เป็นผลจากดัชนีราคาผลผลิตเกษตรกรรมหดตัวร้อยละ -13.9 เนื่องจากราคาผลผลิตข้าวเจ้าและราคาผลผลิตข้าวเหนียวลดลง ประกอบกับดัชนีผลผลิตภาคเกษตรกรรมขยายตัวร้อยละ 2.9 ชะลอตัวจากเดือนก่อนที่ขยายตัวร้อยละ 7.6 ตามปริมาณผลผลิตมันสำปะหลังและยางพาราที่ลดลง

ด้านการเงิน พบว่าสภาพคล่องในระบบสถาบันการเงินพบว่าปริมาณเงินฝากรวมขยายตัวร้อยละ 9.8 เมื่อเทียบกับเดือนเดียวกันของปีก่อน ชะลอตัวจากเดือนก่อนที่ขยายตัวร้อยละ 13.1 ทั้งนี้คาดว่าจากสถานการณ์ระบาดของ COVID-19 และการมีช่องทางออนไลน์ (Online Platform) ช่วยกระตุ้นให้ภาคประชาชนหันมาออมเงินผ่านผลิตภัณฑ์เงินฝากในรูปแบบ Digital เพิ่มขึ้นเพื่อสะสมสภาพคล่อง โดยธนาคารพาณิชย์เร่งระดมเงินฝากผ่านการออกผลิตภัณฑ์ทางการเงินในรูปแบบใหม่ๆ เพื่อรองรับความต้องการสินเชื่อที่มีอย่างต่อเนื่อง และรักษารฐานลูกค้าของธนาคารพาณิชย์ ส่วนปริมาณสินเชื่อรวมหดตัวร้อยละ -3.0 เมื่อเทียบกับเดือนเดียวกันของปีก่อน ต่อเนื่องจากเดือนก่อนที่หดตัวร้อยละ -0.2 เนื่องจากสถานการณ์ระบาดของ COVID-19 ทำให้ความต้องการสินเชื่อการอุปโภคบริโภคส่วนบุคคลและการบริการปรับตัวไปในทิศทางที่ลดลง

เครื่องชี้ด้านรายได้เกษตรกร และด้านการเงิน	ปี 2562	ปี 2563						
		Q1	Q2	Q3	ส.ค.	ก.ย.	ต.ค.	YTD
ดัชนีรายได้เกษตรกร (%yoy)	-8.4	-58.0	56.1	5.0	9.1	-8.3	-11.5 ^E	-18.1 ^P
ปริมาณเงินฝากรวม (%yoy)	6.7	5.4	12.3	11.3	10.6 ^E	11.3	9.8 ^E	11.3 ^P
ปริมาณสินเชื่อรวม (%yoy)	-0.3	0.3	-1.4	1.0	-4.0 ^E	1.0	-3.0 ^E	1.0 ^P

เสถียรภาพทางเศรษฐกิจ พบว่าอัตราเงินเฟ้อทั่วไปของจังหวัด ในเดือนตุลาคม 2563 อยู่ที่ร้อยละ -0.5 ต่อเนื่องจากเดือนก่อนที่หดตัวร้อยละ -0.1 ทั้งนี้อัตราเงินเฟ้อทั่วไปของจังหวัดที่ปรับตัวลดลงเป็นผลจากการปรับตัวลดลงของดัชนีหมวดข้าว แป้งและผลิตภัณฑ์จากแป้ง และดัชนีหมวดพาหนะ การขนส่ง และการสื่อสาร สำหรับการจ้างงานในเดือนตุลาคม 2563 คาดว่าจะลดลงร้อยละ -5.5

เครื่องชี้เสถียรภาพเศรษฐกิจ	ปี 2562	ปี 2563						
		Q1	Q2	Q3	ส.ค.	ก.ย.	ต.ค.	YTD
อัตราเงินเฟ้อ (Inflation Rate) (% yoy)	1.2	6.8	5.3	4.5	2.1	-0.1	-0.5	0.3
การจ้างงาน (Employment) (% yoy)	-0.5	-4.2	-4.8	-7.2 ^E	-7.2 ^E	-7.2 ^E	-5.5 ^E	-5.5 ^P

ด้านการคลัง พบว่าผลการเบิกจ่ายเงินงบประมาณรวมในเดือนตุลาคม 2563 จำนวนทั้งสิ้น 225.8 ล้านบาท เพิ่มขึ้นร้อยละ 118.7 เมื่อเทียบกับช่วงเดือนเดียวกันของปีก่อน เป็นผลจากการเบิกจ่ายรายจ่ายประจำ จำนวน 77.8 ล้านบาท เพิ่มขึ้นร้อยละ 72.1 เป็นผลจากการเบิกจ่ายงบประมาณของหน่วยงานองค์การบริหารส่วนจังหวัดยโสธร กรมการปกครอง และเรือนจำจังหวัดยโสธร ตามลำดับ และการเบิกจ่ายรายจ่ายลงทุน จำนวน 148.0 ล้านบาท เพิ่มขึ้นร้อยละ 154.9 จากการเร่งรัดเบิกจ่ายเพื่อให้เป็นไปตามเป้าหมายและหน่วยงานที่เบิกจ่ายได้เพียงหน่วยเดียว ได้แก่ แขวงทางหลวงยโสธร สำหรับผลการจัดเก็บรายได้เดือนตุลาคม มีจำนวนการจัดเก็บรายได้รวมทั้งสิ้น 54.3 ล้านบาท เพิ่มขึ้นร้อยละ 4.6 เมื่อเทียบกับช่วงเดือนเดียวกันของปีก่อน เนื่องจากสำนักงานสรรพากรพื้นที่ และส่วนราชการอื่นจัดเก็บรายได้เพิ่มขึ้น ซึ่งส่วนหนึ่งเป็นผลจากมาตรการขยายเวลายื่นและชำระภาษีตามมาตรการผ่อนคลายเป็นผลกระทบจากการแพร่ระบาดของโรคติดเชื้อไวรัสโคโรนา 2019 ขณะที่สำนักงานสรรพสามิตพื้นที่ยโสธร และสำนักงานธนารักษ์พื้นที่ยโสธรและจัดเก็บรายได้ลดลง สำหรับดุลเงินงบประมาณในเดือนตุลาคม 2563 ขาดดุลจำนวน -203.7 ล้านบาท

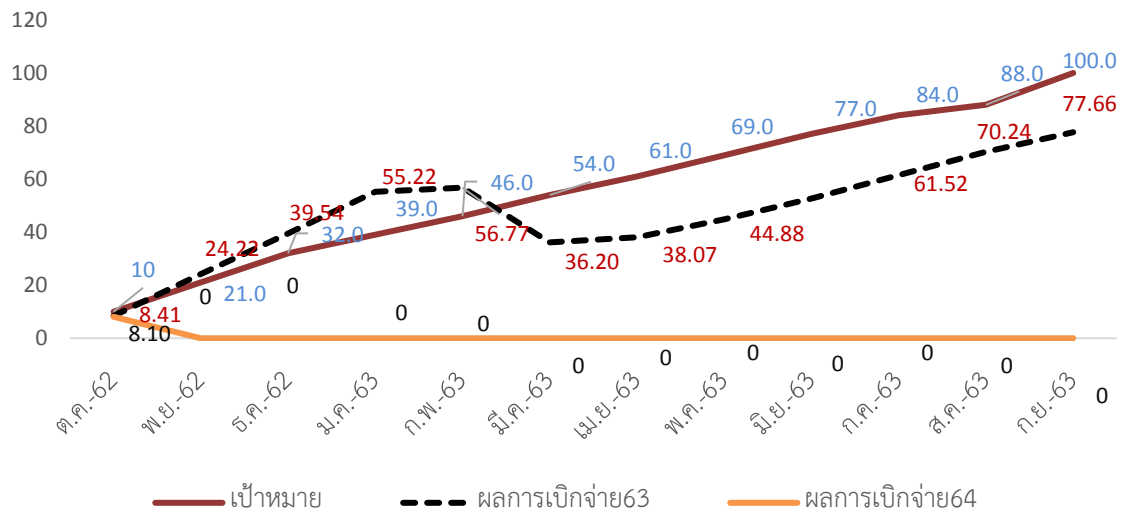
เครื่องชี้ภาคการคลัง	ปีงบประมาณ (FY) พ.ศ. 2563	ปีงบประมาณ (FY) พ.ศ. 2563						ปีงบประมาณ (FY) พ.ศ. 2564
		Q1/FY63	Q2/FY63	Q3/FY63	Q4/FY63	ส.ค.	ก.ย.	
รายได้จัดเก็บ (ล้านบาท)	629.9	145.0	144.9	132.8	207.1	86.1	72.6	54.3
(%yoy)	1.0	10.5	-2.8	-30.6	36.5	98.4	19.5	4.6
ความแตกต่างเทียบกับ ประมาณการ (ล้านบาท)	155.3	54.3	34.1	-18.5	85.4	51.9	19.1	-0.04
ร้อยละความแตกต่างเทียบ กับประมาณการ (%)	32.7	59.8	30.8	-12.2	70.2	152.0	35.8	-0.1
รายได้นำส่งคลัง (ล้านบาท)	1,945.9	153.8	405.8	598.5	787.8	259.2	289.7	22.1
(%yoy)	-4.0	13.9	6.9	-5.6	-10.4	-11.8	-9.3	-6.4
รายจ่ายรวม (ล้านบาท)	4,523.3	586.4	974.6	1,191.4	1,773.1	512.8	769.1	225.8
(%yoy)	40.3	-5.6	-6.6	47.0	136.0	242.4	131.7	118.7
ดุลเงินงบประมาณ (ล้านบาท)	-2,579.4	-432.6	-568.8	-592.9	-985.3	-253.6	-479.4	-203.7

ผลการเบิกจ่ายงบประมาณ ประจำปี พ.ศ. 2563
สะสมตั้งแต่ต้นปีงบประมาณจนถึงเดือน ตุลาคม 2563

รายการ	งบประมาณที่ได้รับจัดสรร	ผลการเบิกจ่ายจริง	ร้อยละการเบิกจ่าย	เป้าหมายการเบิกจ่าย (ร้อยละ) ไตรมาสที่ 1
1.รายจ่ายจริงปีงบประมาณปัจจุบัน	970.7	79.0	8.1	100.0
1.1 รายจ่ายประจำ	488.1	77.8	15.9	100.0
1.2 รายจ่ายลงทุน	482.6	1.2	0.2	100.0
2. รายจ่ายงบประมาณเหลืออมปี	1,047.2	146.8	88.5	
2.1 ปีงบประมาณ พ.ศ.2563	1,047.2	146.8	14.0	
2.2 ก่อนปีงบประมาณ พ.ศ.2563	-	-	-	
3. รวมการเบิกจ่าย (1+2)	2,017.9	225.8	11.2	

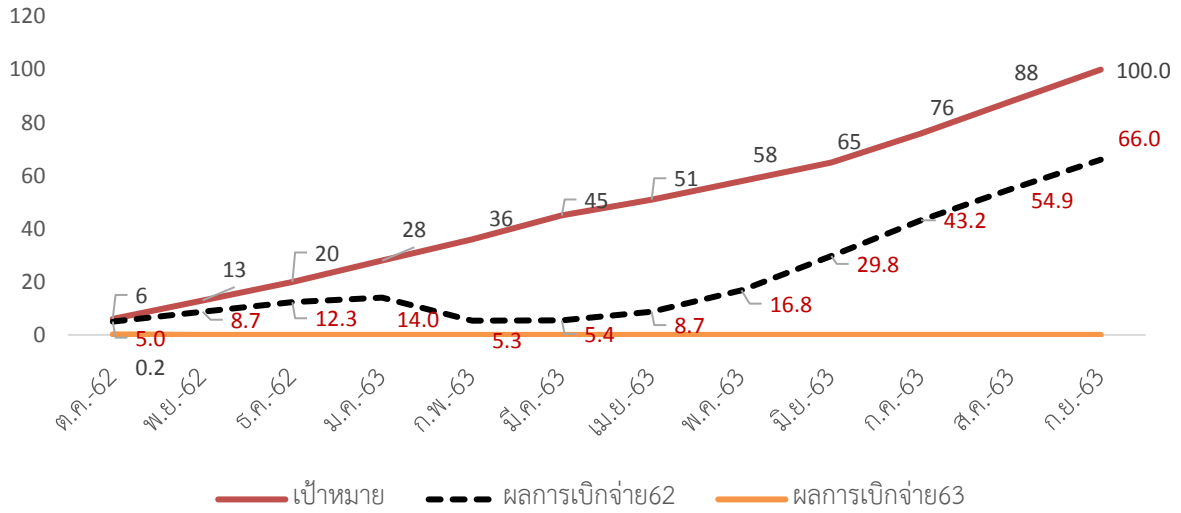
ที่มา : รายงาน MIS จากระบบบริหารการเงินการคลังภาครัฐแบบอิเล็กทรอนิกส์ (GFMS)

กราฟผลการเบิกจ่ายงบประมาณภาพรวม ประจำปีงบประมาณ พ.ศ. 2563
ตั้งแต่ต้นปีงบประมาณจนถึงเดือน ตุลาคม 2563 (ร้อยละ)



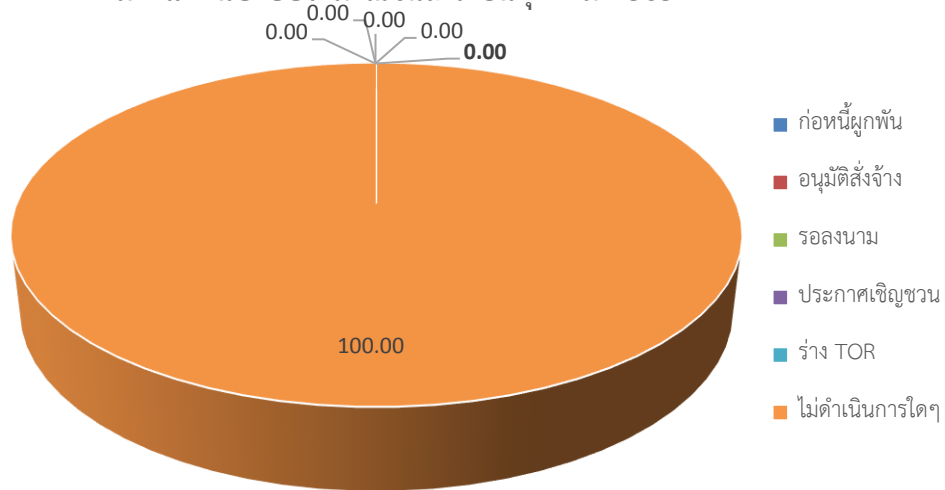
ที่มา : รายงาน MIS จากระบบบริหารการเงินการคลังภาครัฐแบบอิเล็กทรอนิกส์ (GFMS)

กราฟผลการเบิกจ่ายงบประมาณงบลงทุน ประจำปีงบประมาณ พ.ศ. 2563
ตั้งแต่ต้นปีงบประมาณจนถึงเดือน ตุลาคม 2563 (ร้อยละ)



ที่มา : รายงาน MIS จากระบบบริหารการเงินการคลังภาครัฐแบบอิเล็กทรอนิกส์ (GFMIS)

ผลการดำเนินการจัดซื้อจัดจ้าง รายจ่ายลงทุน
สะสมตั้งแต่ต้นปีงบประมาณจนถึงเดือนตุลาคม 2563



ที่มา : รายงานติดตามสถานการณ์ก่อนนี้งบประมาณรายจ่ายประจำปีจากระบบการจัดซื้อจัดจ้างภาครัฐ

ผลการเบิกจ่ายงบประมาณของหน่วยงานที่ได้รับงบประมาณจัดสรรตั้งแต่ 100 ล้านบาทขึ้นไป
สะสมตั้งแต่ต้นปีงบประมาณจนถึงสิ้นเดือนตุลาคม 2563

หน่วย : ล้านบาท

ลำดับ ที่	หน่วยงาน	งบประมาณที่ ได้รับจัดสรร	ก่อนนี้	ร้อยละการ ก่อนนี้	ผลการ เบิกจ่ายจริง	ร้อยละการ เบิกจ่าย
1	กรมชลประทาน	232.8	0.0	0.0	0.0	0.0
2	จังหวัดยโสธร	181.5	0.0	0.0	0.0	0.0
	รวม	414.3	0.0		0.0	0.0

ที่มา : รายงาน MIS จากระบบบริหารการเงินการคลังภาครัฐแบบอิเล็กทรอนิกส์ (GFMIS)

หน่วยงานที่มีรายจ่ายลงทุน วงเงินตั้งแต่ 100 ล้านบาทขึ้นไป จำนวน 2 หน่วยงาน รวมรายจ่ายลงทุน 414.3 ล้านบาท คิดเป็นร้อยละ 85.8 ของงบรายจ่ายลงทุนที่ได้รับจัดสรรทั้งหมด

ผลการเบิกจ่ายงบประมาณของหน่วยงานที่ได้รับงบประมาณจัดสรรตั้งแต่ 10 ถึง 100 ล้านบาท
สะสมตั้งแต่ต้นปีงบประมาณจนถึงสิ้นเดือนตุลาคม 2563

หน่วย : ล้านบาท

ลำดับที่	หน่วยงาน	งบประมาณที่ ได้รับจัดสรร	ก่อนนี้	ร้อยละการ ก่อนนี้	ผลการ เบิกจ่ายจริง	ร้อยละการ เบิกจ่าย
1	กรมทางหลวง	19.5	1.2	6.2	1.2	6.2
2	องค์การบริหารส่วนจังหวัด	36.2	0.0	0.0	0.0	0.0
	รวม	55.7	1.2	2.2	1.2	2.2

ที่มา : รายงาน MIS จากระบบบริหารการเงินการคลังภาครัฐแบบอิเล็กทรอนิกส์ (GFMIS)

หน่วยงานที่มีรายจ่ายลงทุน วงเงินตั้งแต่ 10 ถึง 100 ล้านบาท จำนวน 2 หน่วยงาน รวมรายจ่ายลงทุน 55.7 ล้านบาท คิดเป็นร้อยละ 11.5 ของงบรายจ่ายลงทุนที่ได้รับจัดสรรทั้งหมด

เครื่องชี้ภาวะเศรษฐกิจการคลังจังหวัด (Economic and Fiscal) รายเดือน

ตารางที่ 1 เครื่องชี้เศรษฐกิจจังหวัด

เครื่องชี้เศรษฐกิจ	หน่วย	ปี 2562	ปี2563						
			Q1	Q2	Q3	ส.ค.	ก.ย.	ต.ค.	YTD
เศรษฐกิจด้านอุปทาน									
ดัชนีผลผลิตภาคเกษตรกรรม (โครงสร้างสัดส่วน 25.6 %) ²	%yoy	-10.8	-55.9	58.0	14.6	17.8	7.6	2.9	-5.7
ปริมาณผลผลิต : ข้าวเจ้า ¹	ตัน	343,506	-	-	-	-	-	62,584	62,584
	%yoy	-16.6	-	-	-	-	-	13.9	13.9
ปริมาณผลผลิต : ข้าวเหนียว ¹	ตัน	89,526	-	-	-	-	-	-	-
	%yoy	-20.9	-	-	-	-	-	-	-
ปริมาณผลผลิต : มันสำปะหลัง ¹	ตัน	190,795	29,497	67,158	12,020	3,766	2,874	5,600	114,274
	%yoy	32.1	-69.9	101.5	52.0	101.0	2.3	-55.2	-24.6
ปริมาณผลผลิต : ยางพารา ¹	ตัน	8,221	1,552	166	1,947	528	1,112	947	4,612
	%yoy	25.0	-10.4	-88.1	-12.2	-31.3	59.0	-5.9	-27.4
จำนวนอาชญาบัตร : โค	ตัว	10,433	3,029	2,964	2,919	966	945	968	9,880
	%yoy	21.2	26.1	13.2	13.8	15.7	5.6	4.1	16.0
จำนวนอาชญาบัตร : สุกร	ตัว	74,459	17,661	18,111	15,872	5,220	4,692	7,121	58,765
	%yoy	24.5	-4.1	-10.4	-10.1	-13.3	-17.6	17.5	-5.7
ดัชนีผลผลิตภาคอุตสาหกรรม (โครงสร้างสัดส่วน 10.8 %) ²	%yoy	8.8	-1.8	-7.7	-3.4	-6.3	1.8	-9.1	-5.0
ปริมาณการใช้ไฟฟ้าภาคอุตสาหกรรม	ล้าน Kwh	174.1	45.2	51.4	51.3	16.7	17.1	14.1	162.0
	%yoy	18.7	28.8	2.8	15.8	7.6	35.7	-0.7	12.7
จำนวนโรงงานในจังหวัด	แห่ง	311	187	188	189	188	189	190	190
	%yoy	3.3	-38.9	-38.4	-38.4	-38.8	-38.4	-38.1	-38.1
ทุนจดทะเบียนของโรงงานอุตสาหกรรม	ล้านบาท	4,944.2	4,589.0	4,638.0	4,653.1	4,633.1	4,653.1	4,673.1	4,673.1
	%yoy	1.4	-6.2	-5.1	-4.9	-5.3	-4.9	-4.5	-4.5
ดัชนีผลผลิตภาคบริการ (โครงสร้างสัดส่วน 63.7 %) ²	%yoy	6.0	2.3	-8.9	7.8	9.1 ^E	14.8	-9.6	-1.0
รถบรรทุกต่อทะเบียน	คัน	4,780	1,315	1,056	1,352	196	804	317	4,894
	%yoy	3.9	15.6	-4.3	8.5	-15.5	16.2	-7.6	-1.4
จำนวนนักท่องเที่ยว	คน	642,197	103,490 ^R	10,496 ^R	73,187	28,076 ^E	32,711 ^E	28,387 ^E	199,148 ^P
	%yoy	5.9	-36.0	-94.2	-54.3	-49.0	-39.6	-37.7	-63.6
ยอดขายสินค้าทั้งปลีกและส่ง	ล้านบาท	3,871.8	916.5	935.2	1,024	364.5	324.8	362.9	3,238.7
	%yoy	9.0	3.3	-10.6	13.4	18.1	23.0	-12.9	-0.4
การเบิกจ่ายเงินงบบุคลากรด้านการศึกษา	ล้านบาท	2,997.4	738.8	744.8	744.5	247.7	248.1	295.8	2,523.8
	%yoy	1.2	0.6	2.1	0.9	-0.6	2.1	-3.3	0.7
การเบิกจ่ายเงินงบบุคลากรด้านสุขภาพ	ล้านบาท	873.9	222.2	226.0	235.7	74.8	83.3	84.3	1,642.2
	%yoy	5.3	4.3	6.2	7.4	2.0	15.2	6.6	126.2
เศรษฐกิจด้านอุปสงค์									
ดัชนีการบริโภคภาคเอกชน	%yoy	5.5	-3.9	-15.8	3.8	9.0	11.3	-10.6	-6.3
ภาษีมูลค่าเพิ่มที่จัดเก็บได้	ล้านบาท	271.0	64.1	65.5	71.7	25.5	22.7	25.4	226.7
	%yoy	9.0	3.2	-10.5	13.4	18.1	23.0	-12.9	-0.4

ตารางที่ 1 เครื่องชี้เศรษฐกิจจังหวัด (ต่อ)

เครื่องชี้เศรษฐกิจ	หน่วย	ปี 2562	ปี2563						
			Q1	Q2	Q3	ส.ค.	ก.ย.	ต.ค.	YTD
เศรษฐกิจด้านอุปสงค์									
รถยนต์นั่งส่วนบุคคลจดทะเบียนใหม่	คัน	2,044	477	338	348	123	113	136	1,299
	%yoy	-4.9	-23.7	-38.1	-31.1	-26.3	-28.0	6.3	-28.0
จักรยานยนต์จดทะเบียนใหม่	คัน	10,773	2,438	2,445	2,467	946	706	774	8,124
	%yoy	-8.4	-18.7	-12.3	-10.9	1.8	-11.3	-10.8	-13.8
ดัชนีการลงทุนภาคเอกชน	%yoy	-3.3	0.4	-1.4	0.1	-4.0	1.0	-2.1 ^P	-1.3 ^P
พื้นที่อนุญาตก่อสร้างทั้งหมด	ตรม.	14,718.0	5,043.7	13,733.0	8,429.5	1,084	3,291	3,751	30,957.2
	%yoy	-11.5	17.1	398.3	129.0	-53.7	181.0	125.3	149.5
รถยนต์ที่จดทะเบียนใช้ในการพาณิชย์	คัน	150	45	21	41	17	14	20	127
	%yoy	-47.7	7.1	-34.4	17.1	0.0	250.0	53.8	4.1
สินเชื่อเพื่อการลงทุน ³	ล้านบาท	5,739.3	5,475.0	5,307.0	5,191.2	5,044.5 ^E	5,191.2	5,018.1	5,018.1
	%yoy	-0.3	0.3	-1.1	-0.2	-4.0	-0.2	-3.0	-3.0
ดัชนีการใช้จ่ายภาครัฐ	%yoy	1.6	-5.7	46.5	128.3	228.1	123.7	-15.1	51.9
รายจ่ายประจำ	ล้านบาท	1,497.3	501.1	460.7	578.7	172.6	282.9	77.8	1,618.2
	%yoy	-2.3	9.4	40.0	48.7	94.7	49.8	72.1	32.5
รายจ่ายลงทุน	ล้านบาท	1,570.6	473.5	730.7	1,194.4	340.2	486.2	148.0	2,546.6
	%yoy	6.3	-19.6	51.8	230.1	459.3	239.5	154.9	70.9
ด้านรายได้ (Income)									
ดัชนีรายได้เกษตรกร	%yoy	-8.4	-58.0	56.1	5.0	9.1	-8.3	-11.5	-14.6
ดัชนีผลผลิตภาคเกษตรกรรม	%yoy	-10.8	-55.9	58.0	14.6	17.8	7.6	2.9	-5.7
ดัชนีราคาส่งออกภาคเกษตรกรรม	%yoy	2.8	-4.8	-1.2	-8.4	-7.3	-14.8	-13.9	-5.8
ด้านการเงิน (Financial)									
ปริมาณเงินฝากรวม ⁴	ล้านบาท	14,455	15,046	16,120	15,965	15,813	15,965	16,267 ^E	16,267 ^P
	%yoy	6.7	5.4	12.3	13.1	10.6	13.1	9.8	9.8
ปริมาณสินเชื่อรวม ⁴	ล้านบาท	19,131	18,250	17,690	17,304	16,815	17,304	16,727 ^E	16,727 ^P
	%yoy	-0.3	0.3	-1.4	-0.2	-4.0	-0.2	-3.0	-3.0
ด้านเสถียรภาพทางเศรษฐกิจ (Stability)									
ดัชนีราคาผู้บริโภคทั่วไป	2548=100	107.2	108.2	109.9	111.7	108.2	107.9	107.7	107.4
อัตราเงินเฟ้อ (Inflation Rate)	%yoy	1.2	6.8	5.3	4.5	2.1	-0.1	-0.5	0.3
-อาหารและเครื่องดื่ม	%yoy	7.8	6.9	5.3	4.5	5.6	1.4	1.1	5.0
-อื่นๆที่ไม่ใช่อาหารและเครื่องดื่ม	%yoy	-4.4	-7.5	-7.1	1.5	-1.3	-1.7	-2.1	-4.2
ดัชนีราคาผู้บริโภคพื้นฐาน	2548=100	108.6	106.4	106.1	110.3	106.8	106.8	106.8	107.5
(อัตราเงินเฟ้อพื้นฐาน)	%yoy	-4.2	-7.1	-1.7	4.5	1.4	1.4	0.7	-1.4
ดัชนีราคาผู้ผลิต	2548=100	101.5	100.9	98.4	99.8	100.0	100.0	100.0	99.8
(อัตราการเปลี่ยนแปลง)	%yoy	-1.0	-0.4	-4.1	-1.7	-1.3	-1.3	-0.9	-1.9
การจ้างงาน (Employment)	คน	284,208	260,660 ^P	271,344 ^P	271,344 ^P	271,344 ^E	271,344 ^E	271,344	271,344 ^E
	%yoy	-0.5	-4.2	-4.8	-7.2	-7.2	-7.2	-5.5	-5.5

ตารางที่ 2 เครื่องชี้ภาคการคลัง

เครื่องชี้ ภาคการคลัง	หน่วย	ปีงบประมาณ (FY) พ.ศ. 2563	ปีงบประมาณ (FY) พ.ศ. 2563						ปีงบประมาณ (FY) พ.ศ. 2564
			Q1/FY63	Q2/FY63	Q3/FY63	Q4/FY63	ส.ค.	ก.ย.	
ภาคการคลัง									
รายได้จัดเก็บ	ล้านบาท	629.9	145.0	144.9	132.8	207.1	86.1	72.6	54.3
	%yoy	1.0	10.5	-2.8	-30.6	36.5	98.4	19.5	4.6
สรรพากรพื้นที่	ล้านบาท	519.6	119.6	118.0	107.1	174.8	75.7	62.1	44.7
	%yoy	1.5	13.3	5.0	-35.6	37.1	123.2	14.8	1.1
สรรพสามิตพื้นที่	ล้านบาท	4.3	2.0	1.4	0.4	0.5	0.3	0.1	0.3
	%yoy	-25.6	2.4	-30.0	-57.5	-44.2	-59.7	38.2	-27.5
ธนารัษฎพื้นที่	ล้านบาท	3.0	1.0	1.3	0.3	0.4	0.2	0.1	0.2
	%yoy	-8.4	59.5	-17.3	-47.9	-22.2	22.0	-68.0	-61.3
ส่วนราชการอื่นๆ	ล้านบาท	130.0	22.4	24.2	25.0	31.4	9.9	10.3	9.1
	%yoy	0.5	-3.1	-27.0	6.9	37.4	14.1	61.5	33.1
รายได้นำส่งคลัง	ล้านบาท	1,945.9	153.8	405.8	598.5	787.8	259.2	289.7	22.1
	%yoy	-4.0	13.9	6.9	-5.6	-10.4	-11.8	-9.3	-6.4
รายจ่ายเงิน งบประมาณรวม	ล้านบาท	4,523.3	586.4	974.6	1,191.4	1,773.1	512.8	769.1	225.8
	%yoy	40.3	-5.6	-6.6	47.0	136.0	242.4	131.7	118.7
ดุลเงินงบประมาณ	ล้านบาท	-2,579.4	-432.6	-568.8	-592.9	-985.3	-253.6	-479.4	-203.7

หมายเหตุ : E = ข้อมูลประมาณการ, P = ข้อมูลเบื้องต้น, R = ปรับปรุงข้อมูล,

YTD = เครื่องชี้เศรษฐกิจ : ข้อมูลสะสมตั้งแต่ ม.ค. - ก.ค. 63, เครื่องชี้การคลัง : ข้อมูลสะสมตั้งแต่ ต.ค. 62 - ก.ค. 63

1/ข้อมูลที่ปรับปรุงฤดูกาลแล้ว

2/เนื่องจากใช้รูปแบบตัวเลขทศนิยมเพียง 1 จุด จึงทำให้ผลรวมของมูลค่าโครงสร้างสัดส่วนของแต่ละภาคการผลิตไม่เท่ากับ 100

3/สินเชื่อเพื่อการลงทุน คำนวณจาก (สินเชื่อธนาคารพาณิชย์รวม*30)/100

4/ปริมาณเงินฝากรวมและปริมาณสินเชื่อบริษัท ใช้ข้อมูลจากธนาคารแห่งประเทศไทยเท่านั้น

ข้อมูลเครื่องชี้เศรษฐกิจที่ใช้รูปแบบตัวเลขทศนิยม 1 จุด จะไม่มีคุณสมบัติของการบวก คือ ผลรวมของมูลค่าส่วนย่อยไม่เท่ากับมูลค่าส่วนรวม

สำนักงานคลังจังหวัดยโสธร กลุ่มงานบริหารการคลังและเศรษฐกิจ

โทรศัพท์ 0 4571 1523 ต่อ 314 - 316 E-mail : yst@cgd.go.th