



ฉบับที่ 5/2564

รายงานภาวะเศรษฐกิจการคลังจังหวัดน่าน ประจำเดือน พฤษภาคม 2564

“เครื่องชี้เศรษฐกิจจังหวัดน่าน ในเดือนพฤษภาคม 2564 มีสัญญาณ **ขยายตัว** เมื่อเทียบกับเดือนเดียวกันของปีที่แล้ว จากปัจจัย **ด้านอุปทาน ขยายตัว** ตามเครื่องชี้ดัชนีผลผลิตภาคบริการ ดัชนีผลผลิตภาคเกษตรกรรม และดัชนีผลผลิตภาคอุตสาหกรรม และปัจจัย **ด้านอุปสงค์ ขยายตัว** ตามเครื่องชี้ดัชนีการใช้จ่ายภาครัฐบาล ดัชนีการค้าชายแดน และดัชนีการลงทุนภาคเอกชน **ด้านเสถียรภาพทางเศรษฐกิจ หดตัว** จากอัตราเงินเฟ้อที่ **หดตัว** ขณะที่ **ด้านการจ้างงาน ขยายตัว**”

เศรษฐกิจด้านอุปทาน (การผลิต) ขยายตัว โดยพิจารณาจาก **ดัชนีผลผลิตภาคบริการ** ขยายตัว ร้อยละ 87.65 เมื่อเทียบกับเดือนเดียวกันของปีที่แล้ว ขยายตัวในอัตราที่ลดลงจากเดือนก่อนที่ขยายตัว ร้อยละ 552.15 ตามการเพิ่มขึ้นของจำนวนนักท่องเที่ยวและจำนวนผู้โดยสารผ่านท่าอากาศยาน (เดือนพฤษภาคม 2563 ฐานข้อมูลจำนวนนักท่องเที่ยวและจำนวนผู้โดยสารผ่านเป็นศูนย์ทำให้ไม่สามารถคำนวณตัวเลขอัตราการขยายตัวในเดือนพฤษภาคม 2564 ได้) ปริมาณการใช้ไฟฟ้าภาคบริการ ที่ขยายตัว ร้อยละ 2,000.00 เป็นผลจากฐานในการคำนวณในช่วงเดียวกันของปีก่อนต่ำ โดยในช่วงเวลานั้น (เดือนพฤษภาคม 2563) จังหวัดน่านได้ออกประกาศมาตรการต่างๆ เพื่อเฝ้าระวังป้องกัน ควบคุมโรคติดเชื้อไวรัสโคโรนา 2019 (COVID-19) อย่างเข้มงวด เช่น ยุติการเดินทางโดยสารสาธารณะระหว่างจังหวัดเพื่อระงับการเดินทางเข้า – ออกจังหวัดน่าน เป็นการชั่วคราว คำสั่งปิดกิจการร้านค้า ร้านอาหาร ห้างสรรพสินค้า ที่พัก โรงแรม รวมถึงบริษัทไทยแอร์เอเชีย จำกัดยกเลิกเที่ยวบินทุกเที่ยวบินจึงทำให้จำนวนนักท่องเที่ยวและจำนวนผู้โดยสารผ่านท่าอากาศยานมีตัวเลขเป็นศูนย์ ในขณะที่เดือนพฤษภาคม 2564 สถานการณ์การแพร่ระบาดของโรคฯ ของจังหวัดน่านแม้จะมีรายงานผู้ติดเชื้อฯ แต่ก็ยังมีการผ่อนคลายมาตรการ Lockdown ประชาชนสามารถเดินทางกลับภูมิลำเนา เดินทางเข้าออกจังหวัดได้ มาท่องเที่ยวในจังหวัดน่านได้ โดยต้องดำเนินการตามมาตรการที่จังหวัดกำหนด สายการบินทุกสายการบินเปิดให้บริการเที่ยวบินภายในประเทศแต่ลดเที่ยวบินบางเที่ยวบินลง จึงทำให้มีตัวเลขจำนวนนักท่องเที่ยวและผู้โดยสารผ่านท่าอากาศยานเกิดขึ้น นอกจากนี้ยังส่งผลให้ปริมาณการใช้ไฟฟ้าภาคบริการเพิ่มขึ้นตามไปด้วย **ดัชนีผลผลิตภาคเกษตรกรรม** ขยายตัว ร้อยละ 77.22 เมื่อเทียบกับเดือนเดียวกันของปีที่แล้ว ขยายตัวต่อเนื่องจากเดือนก่อนที่ขยายตัว ร้อยละ 42.86 ตามการเพิ่มขึ้นของปริมาณผลผลิตข้าว ข้าวโพดเลี้ยงสัตว์ ถั่วลิสง ยางพารา ไก่พื้นเมืองและปลาตะเพียน ที่ขยายตัว ร้อยละ 3,612.68 163.95 93.25 19.36 2.25 และ 0.92 ตามลำดับ โดยปริมาณผลผลิตข้าวเพิ่มขึ้นเนื่องจากเป็นช่วงเก็บเกี่ยวข้าวนาปรังซึ่งปีนี้เกษตรกรมีการเพาะปลูกมากขึ้น ปริมาณผลผลิตข้าวโพดเลี้ยงสัตว์เพิ่มขึ้นเนื่องจากการเพาะปลูกข้าวโพดหลังนาเพิ่มมากขึ้นเพราะมีปริมาณน้ำเพียงพอประกอบกับรัฐบาลมีโครงการประกันรายได้เกษตรกรฤดูการเพาะปลูกปี 2563/2564 ทำให้เกษตรกรเพิ่มรอบการเพาะปลูกมากขึ้น ปริมาณผลผลิต

ล้นจี่เพิ่มขึ้นเนื่องจากปีนี้มือน้ำอุดมสมบูรณ์และเกษตรกรจัดหาปัจจัยการผลิต เช่น ปุ๋ย มาบำรุงต้นมากขึ้นทำให้ปริมาณผลผลิตล้นจี่ออกมามาก ปริมาณผลผลิตไก่พื้นเมืองเพิ่มขึ้นเนื่องจากเกษตรกรมีการจัดการเรื่องสุขภาพตามโครงการ “ฟาร์มที่มีระบบการป้องกันโรคและการเลี้ยงสัตว์ที่เหมาะสม (Good Farming Management (GFM)” ส่งผลให้ไก่พื้นเมืองปลอดโรคและเจริญเติบโตได้เต็มที่ ทำให้มีผลผลิตส่งออกตลาดเพิ่มขึ้นประกอบกับมีการบริโภคนกกระทาเนื้อสุกรที่พบการแพร่ระบาดของโรคพีอาร์อาร์เอส (PRRS : Porcine Reproductive and Respiratory Syndrome) ในสุกรในจังหวัดน่าน และปริมาณผลผลิตปลาตะเพียนเพิ่มขึ้นตามปริมาณความต้องการนำไปแปรรูปเป็นผลิตภัณฑ์ปลาสาม **ดัชนีผลผลิตภาคอุตสาหกรรม** ขยายตัว ร้อยละ 55.68 เมื่อเทียบกับเดือนเดียวกันของปีที่แล้ว ขยายตัวต่อเนื่องจากเดือนก่อนที่ขยายตัว ร้อยละ 4.40 ตามการเพิ่มขึ้นของปริมาณการใช้ไฟฟ้าภาคอุตสาหกรรม หุนจืดหะเบียนของอุตสาหกรรม และจำนวนโรงงานในจังหวัดที่ขยายตัว ร้อยละ 96.18 5.18 และ 0.57 ตามลำดับ เป็นผลจากมีการตั้งโรงงานอุตสาหกรรมกิจการใหม่ ประเภทอุตสาหกรรมอาหาร จำนวน 1 โรงงาน เงินลงทุน 4.80 ล้านบาท จำนวนคนงาน 5 คน โรงงานและอุตสาหกรรมต่างๆ มีการผลิตตามปกติ ไม่ว่าจะเป็นอุตสาหกรรมเกี่ยวกับผลผลิตทางการเกษตร เช่น การสีข้าว การบ่มใบยาสูบ การบด ปั่นผลผลิตทางการเกษตรและการอบไล่ความชื้นเมล็ดข้าวโพดเลี้ยงสัตว์ อุตสาหกรรมอาหาร เช่น ทำน้ำแข็ง เส้นก๋วยเตี๋ยว อุตสาหกรรมผลิตภัณฑ์อโลหะ เช่น คอนกรีตผสมเสร็จ เสารั้ว ท่อคอนกรีต เป็นต้น

ตารางเครื่องชี้ ด้านอุปทานของจังหวัดน่าน เดือน พฤษภาคม 2564

เครื่องชี้เศรษฐกิจด้านอุปทาน (Supply side)	หน่วย	2563	ปี 2564				
			Q1	มี.ค.-64	เม.ย.-64	พ.ค.-64	YTD
ดัชนีผลผลิตภาคเกษตรกรรม (%yoy) (โครงสร้างสัดส่วน 32.25%)	%yoy	4.69	4.68	10.19	42.86	77.22	32.23
ดัชนีผลผลิตภาคอุตสาหกรรม (%yoy) (โครงสร้างสัดส่วน 7.04%)	%yoy	-3.00	0.21	5.60	4.40	55.68	12.81
ดัชนีผลผลิตภาคบริการ (%yoy) (โครงสร้างสัดส่วน 60.71%)	%yoy	-14.44	-49.32	19.46	552.15	87.65	-26.91

เศรษฐกิจด้านอุปสงค์ (การใช้จ่าย) ขยายตัว เป็นผลจาก **ดัชนีการใช้จ่ายภาครัฐบาล** (เฉพาะงบประมาณปีงบประมาณปัจจุบัน) ขยายตัว ร้อยละ 87.92 เมื่อเทียบกับเดือนเดียวกันของปีที่แล้ว ขยายตัวต่อเนื่องจากเดือนก่อนที่ขยายตัว ร้อยละ 86.42 ตามการเพิ่มขึ้นของการเบิกจ่ายงบประมาณทั้งรายจ่ายลงทุนและรายจ่ายประจำที่ขยายตัว ร้อยละ 210.51 และ 14.68 เป็นผลจากนโยบายการใช้จ่ายของภาครัฐเพื่อกระตุ้นเศรษฐกิจผ่านโครงการต่างๆ และมาตรการเร่งรัดการเบิกจ่ายงบประมาณทั้งรายจ่ายลงทุนที่กำหนดเป้าหมายการเบิกจ่ายในไตรมาส 3 ไว้ที่ร้อยละ 65 และรายจ่ายประจำที่กำหนดเป้าหมายการเบิกจ่ายในไตรมาส 3 ไว้ที่ ร้อยละ 80 โดยส่วนราชการที่มีการเบิกจ่ายรายจ่ายลงทุน มากที่สุด 5 อันดับแรก ได้แก่ หน่วยงานในสังกัดกรมส่งเสริมการปกครองท้องถิ่น งบกรมจังหวัด กรมทางหลวง กรมชลประทาน และองค์การบริหารส่วนจังหวัดน่าน ส่วนราชการที่มีการเบิกจ่ายรายจ่ายประจำมากที่สุด 5 อันดับแรก ได้แก่ หน่วยงานในสังกัดกองทัพบก สำนักงานคณะกรรมการการศึกษาขั้นพื้นฐาน กรมการปกครอง สำนักงานปลัดกระทรวงสาธารณสุข และกรมราชทัณฑ์ **ดัชนีการค้าขายแดน** ขยายตัว ร้อยละ 19.47 เมื่อเทียบกับ

เดือนเดียวกันของปีที่แล้ว พื้นที่จากเดือนก่อนที่หดตัวร้อยละ -1.14 ตามมูลค่าการค้าขายแดนโดยเฉลี่ยที่ขยายตัว โดยมูลค่าการนำเข้าสินค้าเพิ่มขึ้น 379.66 ล้านบาท ขยายตัว ร้อยละ 23.77 เป็นผลจากการนำเข้ากระแสไฟฟ้าที่เพิ่มขึ้น เป็นสำคัญ สินค้าที่มีมูลค่าการนำเข้ามากที่สุด 5 อันดับแรก ได้แก่ พลังงานไฟฟ้ามอเตอร์ หม้อแปลงไฟฟ้า นั้งร้าน และลูกเต๋อย ขณะที่มูลค่าการส่งออกสินค้าลดลง 14.65 ล้านบาท หดตัว ร้อยละ -5.27 สินค้าที่มีมูลค่าส่งออกลดลง เช่น เครื่องมือทดสอบ เครื่องยนต์เก่าใช้แล้ว เป็นต้น สินค้าที่มีมูลค่าการส่งออกมากที่สุด 5 อันดับแรก ได้แก่ น้ำมันปิโตรเลียม เครื่องสูบน้ำ เครื่องวิเคราะห์ก๊าซ มอเตอร์ และน้ำผลไม้ และดัชนีการลงทุนภาคเอกชน ขยายตัว ร้อยละ 5.46 เมื่อเทียบกับเดือนเดียวกันของปีที่แล้ว ขยายตัวต่อเนื่องจากเดือนก่อนที่ขยายตัว ร้อยละ 1.65 ตามการเพิ่มขึ้นของพื้นที่อนุญาตก่อสร้าง (รวม) ที่ขยายตัว ร้อยละ 73.93 เป็นผลจากการเพิ่มขึ้นของการขออนุญาตก่อสร้างประเภทที่อยู่อาศัย เป็นสำคัญ รถยนต์เพื่อการพาณิชย์จดทะเบียนใหม่ ขยายตัว ร้อยละ 66.00 จากการผลิตภาคเกษตรมีราคาสูงทำให้มีการซื้อรถยนต์เพื่อการพาณิชย์นำไปประกอบกิจการขนส่งสินค้าเกษตรมากขึ้น และสินเชื่อเพื่อการลงทุน (30% ของสินเชื่อรวม) ขยายตัว ร้อยละ 0.91 เป็นผลจากภาคธุรกิจมีการขอสินเชื่อเพื่อหมุนเวียนในกิจการโดยเฉพาะธุรกิจเกี่ยวกับภาคการเกษตร ส่งผลให้มีการยอดสินเชื่อเพื่อการลงทุนเพิ่มขึ้น เช่น สินเชื่อระยะสั้น สินเชื่อเพื่อเพิ่มเงินทุนหมุนเวียน (Cash Flow) เป็นต้น ขณะที่ ดัชนีการบริโภคภาคเอกชน หดตัว ร้อยละ -0.38 เมื่อเทียบกับเดือนเดียวกันของปีที่แล้ว หดตัวจากที่เดือนก่อนที่ขยายตัว ร้อยละ 5.86 เป็นผลจากการลดลงของรถยนต์นั่งจดทะเบียนใหม่ และภาษีมูลค่าเพิ่มหมวดขายส่งขายปลีก ที่หดตัว ร้อยละ -5.43 และ -3.29 ตามลำดับ โดยรถยนต์นั่งจดทะเบียนใหม่ลดลงเป็นผลจากการที่ผู้บริโภคยังคงมีความกังวลกับสถานการณ์การแพร่ระบาดของโรคติดเชื้อไวรัสโคโรนา 2019 (COVID-19) และภาวะเศรษฐกิจที่หดตัว ทำให้ประชาชนชะลอการซื้อสินค้าที่มีราคาสูง ภาษีมูลค่าเพิ่มหมวดขายส่งขายปลีกที่หดตัวเป็นผลจากประชาชนมีกำลังซื้อที่ลดลงเพราะปัญหาหนี้ครัวเรือนที่เพิ่มสูงขึ้น

ตารางเครื่องชี้ ด้านอุปสงค์ของจังหวัดน่าน เดือน พฤษภาคม 2564

เครื่องชี้เศรษฐกิจด้านอุปสงค์ (Demand)	หน่วย	2563	ปี 2564				
			Q1	มี.ค.-64	เม.ย.-64	พ.ค.-64	YTD
ดัชนีการบริโภคภาคเอกชน (% yoy) (โครงสร้างสัดส่วน 31.12%)	%yoy	-17.92	7.03	3.44	5.86	-0.38	5.72
ดัชนีการลงทุนภาคเอกชน (% yoy) (โครงสร้างสัดส่วน 31.97%)	%yoy	0.39	6.24	3.48	1.65	5.46	8.79
ดัชนีการใช้จ่ายภาครัฐบาล (% yoy) (โครงสร้างสัดส่วน 10.21%)	%yoy	21.75	53.82	78.35	86.42	87.92	68.18
ดัชนีการค้าขายแดน (% yoy) (โครงสร้างสัดส่วน 26.70%)	%yoy	-6.71	9.30	-10.80	-1.14	19.47	8.35

ด้านรายได้เกษตรกรในจังหวัดน่าน พบว่า รายได้เกษตรกรในเดือน พฤษภาคม 2564 ขยายตัว ร้อยละ 94.50 เมื่อเทียบกับเดือนเดียวกันของปีที่แล้ว ขยายตัวต่อเนื่องจากเดือนก่อนที่ขยายตัว ร้อยละ 62.14 เป็นผลจากทั้งดัชนีผลผลิตภาคเกษตรกรรมและดัชนีราคาผลผลิตที่ขยายตัวพร้อมกัน โดยดัชนีผลผลิต

ภาคเกษตรกรรมขยายตัวจากผลผลิต ปริมาณผลผลิตข้าว ข้าวโพดเลี้ยงสัตว์ ลินจี ยางพารา ไม้พื้นเมืองและปลาตะเพียน และดัชนีราคาผลผลิตภาคเกษตรกรรมขยายตัวจากราคาลินจี ยางพารา สุกรและไม้พื้นเมือง

ด้านสภาพคล่องในระบบสถาบันการเงิน มีการขยายตัวของปริมาณเงินฝากรวมสูงกว่าปริมาณสินเชื่อรวม โดยปริมาณเงินฝากมียอดสะสมรวม 38,559.43 ล้านบาท ขยายตัว ร้อยละ 9.61 ขยายตัวในอัตราที่ลดลงจากเดือนก่อนที่ขยายตัว ร้อยละ 9.70 เป็นผลจากทั้งผู้ประกอบการและประชาชนทั่วไปต้องการเก็บออมเงินไว้เพื่อความมั่นคงของสถานะการเงินในระยะยาว เพื่อรองรับความเสี่ยงจากการแพร่ระบาดของโรคติดเชื้อไวรัสโคโรนา 2019 (COVID-19) ที่ยังไม่มีทีท่าจะคลี่คลายลง รวมทั้งความผันผวนของภาวะเศรษฐกิจ โดยมีการออมเงินในรูปแบบสลากออมทรัพย์ เงินฝากออมทรัพย์ เงินฝากประจำ ด้านปริมาณสินเชื่อรวมมียอดสะสม 47,588.97 ล้านบาท ขยายตัว ร้อยละ 0.91 เมื่อเทียบกับเดือนเดียวกันของปีที่แล้ว ขยายตัวในอัตราที่ลดลงจากเดือนก่อนที่ขยายตัว ร้อยละ 1.71 เป็นผลจากมาตรการขยายสินเชื่อเพื่อช่วยเหลือผู้ประกอบการทั่วไปและประชาชนที่ได้รับผลกระทบจากการแพร่ระบาดของโรคติดเชื้อไวรัสโคโรนา 2019 (COVID-19) ทั้งการขยายระยะเวลาการผ่อนชำระ ให้สินเชื่อเพิ่มอย่างต่อเนื่อง อาทิ สินเชื่อบ้าน สินเชื่อธุรกิจ SMEs สินเชื่อเพื่อเกษตรกร สินเชื่อเช่าซื้อรถยนต์และรถจักรยานยนต์ เป็นต้น

ตารางเครื่องชี้ ด้านรายได้เกษตรกร และด้านการเงินจังหวัดน่าน เดือน พฤษภาคม 2564

เครื่องชี้เศรษฐกิจจังหวัด	หน่วย	2563	ปี 2564				
			Q1	มี.ค.-64	เม.ย.-64	พ.ค.-64	YTD
ดัชนีรายได้เกษตรกร (% yoy)	%yoy	7.26	17.39	50.74	62.14	94.50	47.96
ปริมาณเงินฝากรวม	%yoy	10.90	13.27	13.27	9.70	9.61	9.61
ปริมาณสินเชื่อรวม	%yoy	0.20	1.02	1.02	1.71	0.91	0.91

เสถียรภาพทางเศรษฐกิจ พบว่า อัตราเงินเฟ้อทั่วไปของจังหวัดน่านในเดือน พฤษภาคม 2564 หดตัว ร้อยละ -1.85 เมื่อเทียบกับเดือนเดียวกันของปีที่แล้ว หดตัวในอัตราที่ลดลงจากเดือนก่อนที่หดตัว ร้อยละ -1.86 เป็นผลจากการหดตัวของดัชนีราคาผู้บริโภคจังหวัดน่านหมวดอาหารและเครื่องดื่ม (รายการข้าว แป้ง และผลิตภัณฑ์จากแป้ง) ด้านการจ้างงานในเดือน พฤษภาคม 2564 ขยายตัว ร้อยละ 0.07 เมื่อเทียบกับเดือนเดียวกันของปีที่แล้ว พื้นตัวจากเดือนก่อนที่หดตัว ร้อยละ -0.01 เป็นผลจากภาคธุรกิจเริ่มมีการจ้างงานมากขึ้น ทั้งภาคอุตสาหกรรม และภาคเกษตรเพื่อแปรรูปผลผลิตทางการเกษตร

ตารางเครื่องชี้ เสถียรภาพทางเศรษฐกิจจังหวัดน่าน เดือน พฤษภาคม 2564

เครื่องชี้เศรษฐกิจจังหวัด	หน่วย	2563	ปี 2564				
			Q1	มี.ค.-64	เม.ย.-64	พ.ค.-64	YTD
อัตราเงินเฟ้อ (Inflation Rate)	%yoy	2.42	-5.44	-3.85	-1.86	-1.85	-4.03
การจ้างงาน (Employment)	%yoy	-0.24	-0.70	-0.70	-0.01	0.07	0.07

ด้านการคลัง

เดือนพฤษภาคม 2564 ด้านการคลังของจังหวัดน่าน พบว่า ผลการเบิกจ่ายเงินงบประมาณรวมของหน่วยราชการในจังหวัดน่าน (รวมงบประมาณทั้งปีปัจจุบันและงบเหลื่อมปี) เท่ากับ 598.88 ล้านบาท ขยายตัว ร้อยละ 90.48 เมื่อเทียบกับเดือนเดียวกันของปีที่แล้ว เป็นผลจากการเบิกจ่ายทั้งงบประมาณรายจ่ายลงทุน รายจ่ายประจำ และรายจ่ายเหลื่อมปี ที่เพิ่มขึ้นเนื่องจากมาตรการเร่งรัดเบิกจ่ายเพื่อให้เงินหมุนเวียนในระบบเศรษฐกิจเป็นการกระตุ้นเศรษฐกิจที่ซบเซาจากผลกระทบของการแพร่ระบาดของโรคติดเชื้อไวรัสโคโรนา 2019 (COVID-19) โดยส่วนราชการที่มีการเบิกจ่ายรายจ่ายลงทุน มากที่สุด 5 อันดับแรก ได้แก่ หน่วยงานในสังกัด กรมส่งเสริมการปกครองท้องถิ่น (รายจ่ายจัดสรรเงินอุดหนุนให้แก่องค์กรปกครองส่วนท้องถิ่นและโครงการส่งเสริมสนับสนุนการบริหารจัดการ เป็นต้น) กรมจังหวัดน่าน (รายจ่ายโครงการพัฒนาอุตสาหกรรม การค้าและการลงทุน, โครงการพัฒนาด้านการเกษตร) กรมทางหลวง (รายจ่ายโครงการขยับขยายทางหลวงได้รับการบำรุงรักษา , โครงการบูรณะโครงการขยับขยายทางหลวงเชื่อมโยง เป็นต้น) องค์การบริหารส่วนจังหวัดน่าน (รายจ่ายผลผลิตการจัดบริการสาธารณะ) กรมชลประทาน (รายจ่ายโครงการปรับปรุงงานชลประทาน, โครงการบริหารจัดการทรัพยากรธรรมชาติและสิ่งแวดล้อม, โครงการจัดหาแหล่งน้ำและเพิ่มพื้นที่ชลประทาน เป็นต้น) ส่วนราชการที่มีการเบิกจ่ายรายจ่ายประจำมากที่สุด 5 อันดับแรก ได้แก่ หน่วยงานในสังกัด สำนักงานคณะกรรมการการศึกษาขั้นพื้นฐาน (รายจ่ายโครงการสนับสนุนค่าใช้จ่ายในการจัดการศึกษา ผู้จบการศึกษาภาคบังคับ เป็นต้น) กองทัพบก (รายจ่ายโครงการสนับสนุนการป้องกันและแก้ไขปัญหา) กรมราชทัณฑ์ (ค่าใช้จ่ายผู้ต้องขังได้รับการควบคุม ดูแล) งบกลาง (ค่าใช้จ่ายค่าใช้จ่ายในการบรรเทาแก้ไขปัญหา และเยียวยา) และเทศบาลเมืองน่าน (รายจ่ายโครงการผลผลิตการจัดบริการสาธารณะ)

ด้านการจัดเก็บรายได้ของหน่วยงานราชการจังหวัดน่าน จัดเก็บได้ทั้งสิ้น 137.71 ล้านบาท ขยายตัว ร้อยละ 17.70 เมื่อเทียบกับเดือนเดียวกันของปีที่แล้ว เป็นผลมาจากการจัดเก็บรายได้เพิ่มขึ้นของ สำนักงานธนารักษ์พื้นที่น่านรายได้ประเภทค่าธรรมเนียม สำนักงานสรรพากรพื้นที่น่านรายได้ประเภทภาษีมูลค่าเพิ่ม และรายได้อื่น สำนักงานสรรพสามิตพื้นที่น่านรายได้ประเภทอื่นและภาษีสุรา ด้านศุลกากรทุ่งช้างรายได้ประเภทอากรขาเข้า และส่วนราชการอื่น โดยหน่วยงานราชการในจังหวัดน่านมีการนำส่งรายได้ ทั้งสิ้น 131.12 ล้านบาท ขยายตัว ร้อยละ 13.98 เมื่อเทียบกับเดือนเดียวกันของปีที่แล้ว ผลจากการจัดเก็บรายได้ที่เพิ่มขึ้นของหน่วยจัดเก็บรายได้ในพื้นที่จังหวัดน่าน สำหรับดุลเงินงบประมาณ ขาดดุล -467.76 ล้านบาท ขยายตัว ร้อยละ 134.62 เมื่อเทียบกับเดือนเดียวกันของปีที่แล้ว เนื่องจากมีการเบิกจ่ายเงินงบประมาณ รายจ่ายลงทุน และรายจ่ายประจำที่เพิ่มขึ้นจากมาตรการเร่งรัดเบิกจ่ายงบประมาณที่กำหนดเป้าหมายให้ภายในเดือนพฤษภาคม 2564 ต้องมีการใช้จ่ายงบประมาณในภาพรวมให้ได้ ร้อยละ 69.27

ตารางฐานะการคลัง เดือนพฤษภาคม 2564

เครื่องชี้ภาวะการคลัง	หน่วย	ปีงบประมาณ พ.ศ. 2563	ปีงบประมาณ (FY) พ.ศ.2564					
			Q1/FY64	Q2/FY64	มี.ค.64	เม.ย.64	พ.ค.64	YTD (FY)
รายได้จัดเก็บ (ล้านบาท)	ล้านบาท	1,724.80	481.61	390.72	114.79	167.58	137.71	1,177.62
(%yoy)	%yoy	-13.35	19.94	4.11	-25.66	-3.28	17.70	10.36
ประมาณการรายได้	ล้านบาท	1,827.06	450.96	429.00	171.77	205.02	159.08	1,244.06
ความแตกต่างเทียบกับประมาณการ (ล้านบาท)	ล้านบาท	-102.26	30.65	-38.28	-56.98	-37.44	-21.37	-66.44
ร้อยละความแตกต่างเทียบกับประมาณการ (%)	%yoy	-105.60	6.80	-8.92	-33.17	-18.26	-13.43	-5.34
รายได้นำส่งคลัง (ล้านบาท)	ล้านบาท	1,664.61	458.65	372.13	108.04	160.26	131.12	1,122.16
(%yoy)	%yoy	-12.07	19.47	3.67	-26.11	-2.71	13.98	9.73
รายจ่ายเงินงบประมาณรวม (ล้านบาท)	ล้านบาท	4,972.49	1,170.12	1,454.71	766.49	534.11	598.88	3,757.82
(%yoy)	%yoy	16.95	46.89	46.41	70.35	83.12	90.48	56.82
ดุลเงินงบประมาณ (ล้านบาท)	ล้านบาท	-3,307.88	-711.47	-1,082.58	-658.45	-373.85	-467.76	-2,635.66
(%yoy)	%yoy	40.25	72.39	70.57	116.78	194.51	134.62	91.87

หมายเหตุ : ดุลงบประมาณ คำนวณจากรายได้นำส่ง หักรายจ่ายเงินงบประมาณรวม

ผลการเบิกจ่ายงบประมาณ ประจำปีงบประมาณ พ.ศ. 2564 สะสมตั้งแต่ต้นปีงบประมาณจนถึงเดือน พฤษภาคม พ.ศ. 2564

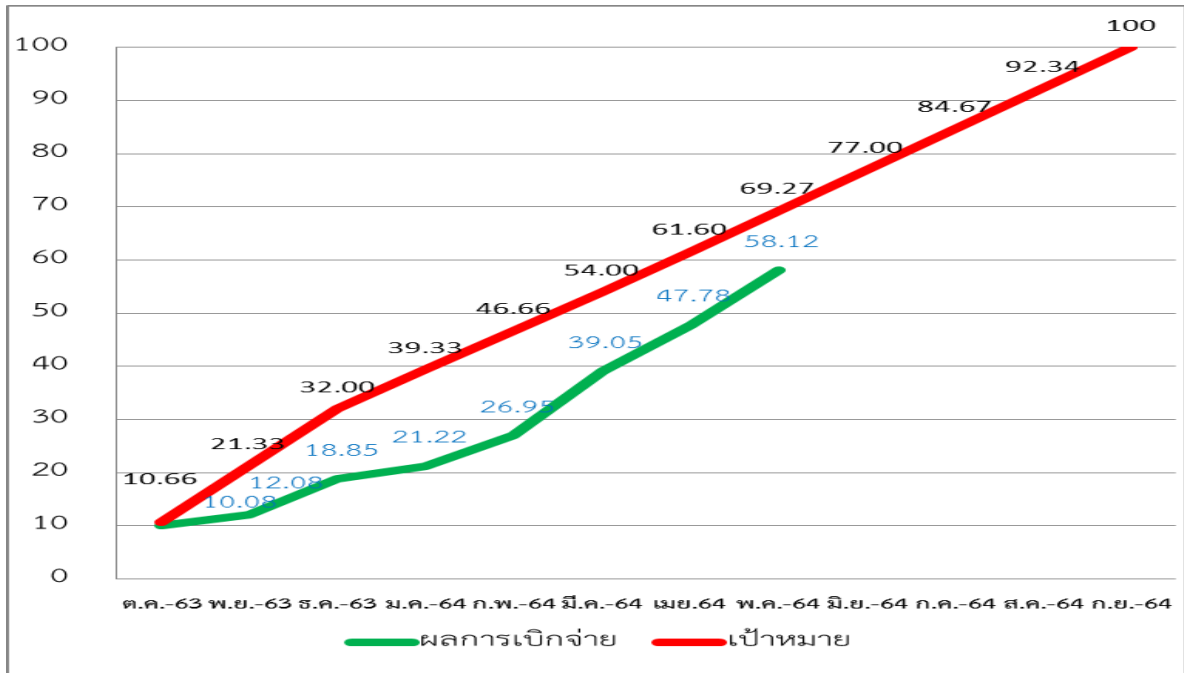
หน่วย : ล้านบาท

รายการ	งบประมาณ ที่ได้รับจัดสรร	ผลการเบิกจ่ายจริง	ร้อยละ การเบิกจ่าย	เป้าหมาย การเบิกจ่าย (ร้อยละ)
1. รายจ่ายจริงปีงบประมาณปัจจุบัน	4,910.56	2,854.04	58.12	100
1.1 รายจ่ายประจำ (ไม่รวมเบิกจ่ายตรง)	1,889.01	1,586.18	83.97	
1.2 รายจ่ายลงทุน	3,021.55	1,267.86	41.96	100
2. รายจ่ายงบประมาณหลัอมปี	1,028.35	903.78	87.89	
2.1 ปีงบประมาณ พ.ศ.2563	1,028.35	903.78	87.89	
2.2 ก่อนปีงบประมาณ พ.ศ.2563	-	-	-	
3. รวมการเบิกจ่าย (1+2)	5,938.91	3,757.82	63.27	

ที่มา : รายงาน MIS จากระบบบริหารการเงินการคลังภาครัฐแบบอิเล็กทรอนิกส์ (GFMIS)

กราฟแสดงผลการเบิกจ่ายงบประมาณภาพรวม ประจำปีงบประมาณ พ.ศ. 2564 เทียบกับ
เป้าหมายการเบิกจ่ายสะสมตั้งแต่ปีงบประมาณจนถึงเดือน พฤษภาคม พ.ศ. 2564

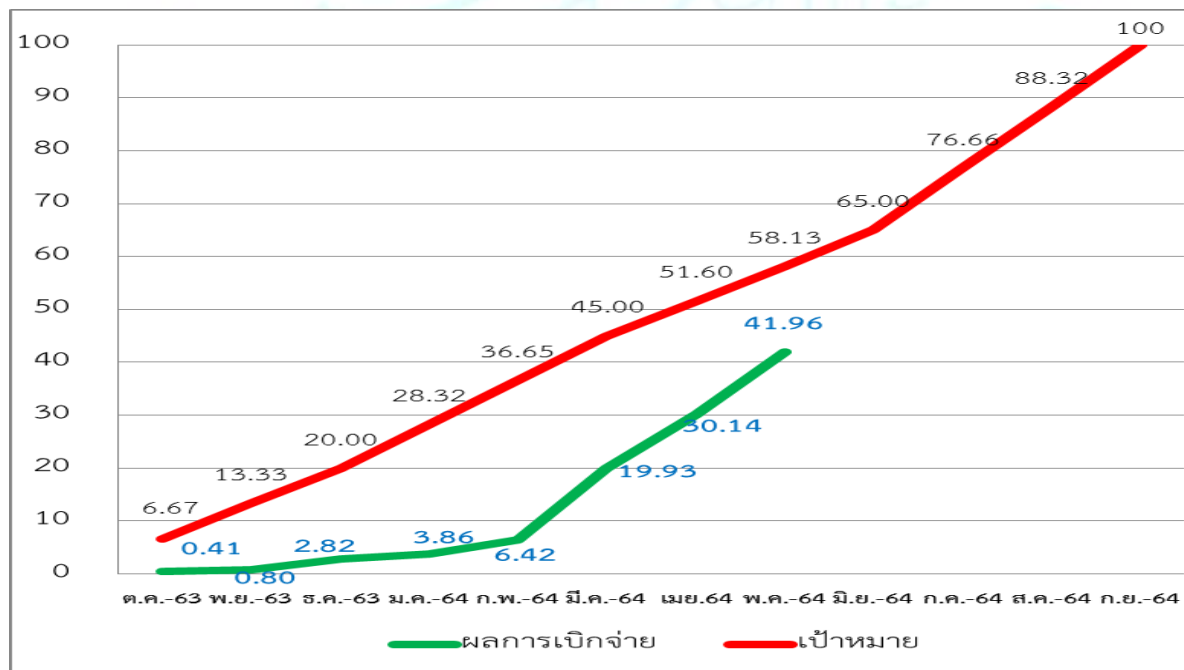
หน่วย : ร้อยละ



ที่มา : รายงาน MIS จากระบบบริหารการเงินการคลังภาครัฐแบบอิเล็กทรอนิกส์ (GFMS)

กราฟแสดงผลการเบิกจ่ายงบประมาณงบลงทุน ประจำปีงบประมาณ พ.ศ. 2564 เทียบกับ
เป้าหมายการเบิกจ่ายสะสมตั้งแต่ต้นปีงบประมาณจนถึงเดือน พฤษภาคม พ.ศ. 2564

หน่วย : ร้อยละ



ที่มา : รายงาน MIS จากระบบบริหารการเงินการคลังภาครัฐแบบอิเล็กทรอนิกส์ (GFMS)

ผลการเบิกจ่ายงบประมาณของหน่วยงานที่ได้รับงบประมาณจัดสรรตั้งแต่ 100 ล้านบาทขึ้นไป
 สะสมตั้งแต่ต้นปีงบประมาณจนถึงเดือน พฤษภาคม พ.ศ. 2564

หน่วย : ล้านบาท

ลำดับ	หน่วยงาน	งบประมาณที่ได้รับจัดสรร	ก่อนนี้	ร้อยละการก่อนนี้	ผลการเบิกจ่ายจริง	ร้อยละการเบิกจ่าย
1	กรมส่งเสริมการปกครองท้องถิ่น	1,081.71	-	-	281.51	26.02
2	กรมทางหลวง	677.12	297.21	43.89	347.69	51.35
3	กรมชลประทาน	516.05	69.07	13.38	309.07	59.89
4	กรมจังหว็ดน่าน	171.60	49.77	29.00	76.18	44.39
5	กรมทางหลวงชนบท	131.53	32.20	24.48	95.41	72.54
6	สนง.คณะกรรมการการศึกษาขั้นพื้นฐาน	124.68	75.55	60.60	38.39	30.79
รวม		2,702.69	523.80	19.38	1,148.25	42.49

ที่มา : รายงาน MIS จากระบบบริหารการเงินการคลังภาครัฐแบบอิเล็กทรอนิกส์ (GFMS)

หน่วยงานที่มีรายจ่ายลงทุน วงเงินตั้งแต่ 100 ล้านบาทขึ้นไป จำนวน 6 หน่วยงาน รวมผลการเบิกจ่าย 1,148.25 ล้านบาท คิดเป็นร้อยละ 42.49 ของงบรายจ่ายลงทุนที่ทั้ง 6 หน่วยงานได้รับจัดสรรในเดือน พฤษภาคม 2564

ผลการเบิกจ่ายงบประมาณของหน่วยงานที่ได้รับงบประมาณจัดสรรตั้งแต่ 10 ถึง 100 ล้านบาท
 สะสมตั้งแต่ต้นปีงบประมาณจนถึงเดือน พฤษภาคม พ.ศ. 2564

หน่วย : ล้านบาท

ลำดับ	หน่วยงาน	งบประมาณที่ได้รับจัดสรร	ก่อนนี้	ร้อยละการก่อนนี้	ผลการเบิกจ่ายจริง	ร้อยละการเบิกจ่าย
1	สนง.ปลัดกระทรวงสาธารณสุข	58.29	10.74	18.43	13.37	22.93
2	องค์การบริหารส่วนจังหวัดน่าน	41.35	9.09	21.98	32.13	77.69
3	กรมการปกครอง	39.47	34.08	86.35	5.37	13.59
4	กรมพัฒนาที่ดิน	37.85	6.18	16.33	25.74	67.99
5	งบกลาง	24.76	0.58	2.35	3.07	12.39
6	สนง.พระพุทธศาสนาแห่งชาติ	19.90	-	-	19.90	100.00
7	กรมธนารักษ์	16.30	16.30	100.00	-	-
8	สนง.คณะกรรมการการอาชีวศึกษา	13.31	10.60	79.66	2.67	20.03
9	กรมสรรพสามิต	11.62	8.66	74.50	-	-
รวม		262.85	96.23	36.61	102.25	38.90

ที่มา : รายงาน MIS จากระบบบริหารการเงินการคลังภาครัฐแบบอิเล็กทรอนิกส์ (GFMS)

หน่วยงานที่มีรายจ่ายลงทุน วงเงินตั้งแต่ 10-100 ล้านบาท จำนวน 9 หน่วยงาน รวมผลการเบิกจ่าย 102.25 ล้านบาท คิดเป็นร้อยละ 38.90 ของงบรายจ่ายลงทุนที่ทั้ง 9 หน่วยงานได้รับจัดสรรในเดือน พฤษภาคม 2564

เครื่องชี้ภาวะเศรษฐกิจการคลังจังหวัด (Economic and Fiscal) รายเดือน

ตารางที่ 1 เครื่องชี้ด้านด้านเศรษฐกิจ

เครื่องชี้เศรษฐกิจจังหวัด	หน่วย	2563	ปี 2564				
			Q1	มี.ค.-64	เม.ย.-64	พ.ค.-64	YTD
เศรษฐกิจด้านอุปทาน : Supply side							
ดัชนีผลผลิตภาคเกษตรกรรม (%yoy) (โครงสร้างสัดส่วน 32.25%)	%yoy	4.69	4.68	10.19	42.86	77.22	32.23
ปริมาณผลผลิตข้าวโพดเลี้ยงสัตว์	ตัน	318,420.56	11,834.56	1,889.56	19,954.00	24,151.00	55,939.56
	%yoy	1.02	13.09	29.96	37.85	163.95	64.10
ปริมาณผลผลิตข้าว	ตัน	94,431.70	709.00	709.00	4,516.00	1,318.00	6543.00
	%yoy	54.61	122.12	#DIV/0!	5,921.33	3,612.68	1422.69
ปริมาณผลผลิตยางพารา	ตัน	32,672.09	8,382.91	1,259.53	819.40	2,369.31	11,571.62
	%yoy	-47.98	21.50	4.27	-13.29	19.36	17.72
ปริมาณผลผลิตลำไย	ตัน	13,675.00	0.00	0.00	0.00	0.00	0.00
	%yoy	289.99	#DIV/0!	#DIV/0!	#DIV/0!	#DIV/0!	#DIV/0!
ปริมาณผลผลิตลิ้นจี่	ตัน	1,005.00	0.00	0.00	56.30	1,033.90	1090.20
	%yoy	14.33	#DIV/0!	#DIV/0!	-85.38	93.25	18.50
ปริมาณผลผลิตสุกร	ตัว	82,016.00	19,920.00	6,553.00	6,614.00	6,564.00	33,098.00
	%yoy	-10.82	-4.62	-5.96	-4.08	-13.23	-6.36
ปริมาณผลผลิตไก่พื้นเมือง	ตัว	1,051,000.00	285,000.00	95,000.00	93,000.00	91,000.00	469,000.00
	%yoy	-8.21	2.15	5.56	6.90	2.25	3.08
ปริมาณผลผลิตปลาตะเพียน	ตัน	416.14	94.92	42.98	28.27	35.23	158.42
	%yoy	-4.15	-3.36	-0.14	-3.75	0.92	-2.51
ดัชนีผลผลิตภาคอุตสาหกรรม (%yoy) (โครงสร้างสัดส่วน 7.04%)	%yoy	-3.00	0.21	5.60	4.40	55.68	12.81
ปริมาณการใช้ไฟฟ้าภาคอุตสาหกรรม	ล้านกิโลวัตต์	138.52	33.76	13.33	12.93	13.85	60.54
	%yoy	-5.03	-0.18	6.90	4.95	96.18	13.80
จำนวนโรงงานในจังหวัด	แห่ง/โรง	174.00	173.00	173.00	175.00	175.00	175.00
	%yoy	0.00	0.00	0.00	0.57	0.57	0.57
ทุนจดทะเบียนของอุตสาหกรรม	ล้านบาท	2,592.95	2,606.91	2,606.91	2,619.41	2,619.41	2,619.41
	%yoy	4.49	4.68	4.68	5.18	5.18	5.18
ดัชนีผลผลิตภาคบริการ (%yoy) (โครงสร้างสัดส่วน 60.71%)	%yoy	-14.44	-49.32	19.46	552.15	87.65	-26.91
จำนวนนักท่องเที่ยว	คน	427,807.00	45,646.00	12,599.00	4,606.00	957.00	51,209.00
	%yoy	-21.16	-65.13	52.79	#DIV/0!	#DIV/0!	-60.88
จำนวนผู้โดยสารผ่านท่าอากาศยาน	คน	157,271.00	21,425.00	13,488.00	9,498.00	1,449.00	32,372.00
	%yoy	-15.85	-54.96	22.34	#DIV/0!	#DIV/0!	-31.94
ภาษีมูลค่าเพิ่มหมวดโรงแรมและภัตตาคาร	ล้านบาท	8.25	2.51	0.85	0.48	0.38	3.37
	%yoy	-17.17	0.80	2.41	20.00	-5.00	2.43
ปริมาณการใช้ไฟฟ้าภาคบริการ	ล้านกิโลวัตต์	4.10	1.00	0.46	0.29	0.21	1.50
	%yoy	-19.29	-4.76	43.75	123.08	2,000.00	26.05
มูลค่าเพิ่มสาขาการศึกษา	ล้านบาท ณ ราคาขงที่	3,674.04	918.51	306.17	306.17	306.17	1,530.85
	%yoy	0.00	0.00	0.00	0.00	0.00	0.00
มูลค่าเพิ่มสาขาค้าปลีก	ล้านบาท ณ ราคาขงที่	3,233.04	808.26	269.42	269.42	269.42	1,347.10
	%yoy	0.00	0.00	0.00	0.00	0.00	0.00

เครื่องชี้เศรษฐกิจจังหวัด	หน่วย	2563	ปี 2564				
			Q1	มี.ค.-64	เม.ย.-64	พ.ค.-64	YTD
เศรษฐกิจด้านอุปสงค์ : Demand side							
ดัชนีการบริโภคภาคเอกชน (% yoy)	%yoy	-17.92	7.03	3.44	5.86	-0.38	5.72
ภาษีมูลค่าเพิ่มหมวดขายส่ง ขายปลีก	ล้านบาท	166.60	58.48	19.70	9.30	9.12	76.90
	%yoy	-26.13	3.36	4.45	-1.38	-3.29	1.94
รถยนต์นั่งจดทะเบียนใหม่	คัน	1,528.00	575.00	172.00	137.00	122.00	834.00
	%yoy	-8.12	15.00	-1.71	10.48	-5.43	10.76
รถจักรยานยนต์จดทะเบียนใหม่	คัน	7,877.00	2,415.00	928.00	707.00	916.00	4,038.00
	%yoy	-4.36	9.67	26.43	127.33	60.98	31.02
ปริมาณการใช้ไฟฟ้าภาคครัวเรือน	ล้านกิโลวัตต์	181.50	37.48	14.18	16.34	18.53	72.35
	%yoy	8.32	2.88	5.27	-2.80	2.04	1.33
ดัชนีการลงทุนภาคเอกชน (% yoy)	%yoy	0.39	6.24	3.48	1.65	5.46	8.79
พื้นที่อนุญาตก่อสร้าง (รวม)	ตารางเมตร	271,904.70	101,642.00	28,897.00	20,711.00	26,796.00	149,149.00
	%yoy	-1.14	22.29	24.33	4.35	73.93	26.01
รถยนต์เพื่อการพาณิชย์จดทะเบียนใหม่	คัน	930.00	311.00	113.00	73.00	83.00	467.00
	%yoy	-9.88	15.19	31.40	-6.41	66.00	17.34
สินเชื่อเพื่อการลงทุน (30% ของสินเชื่อรวม)	ล้านบาท	14,263.25	14,287.25	14,287.25	14,262.64	14,276.69	14,276.69
	%yoy	0.20	1.02	1.02	1.71	0.91	0.91
ดัชนีการใช้จ่ายภาครัฐบาล (% yoy)	%yoy	21.75	53.82	78.35	86.42	87.92	68.18
รายจ่ายประจำ ภาครัฐส่วนกลาง+ส่วนภูมิภาค	ล้านบาท	2,572.98	608.45	235.87	213.16	201.53	1,023.14
	%yoy	12.09	-7.63	-23.03	2.43	14.68	-1.86
รายจ่ายลงทุน ภาครัฐส่วนกลาง+ส่วนภูมิภาค	ล้านบาท	1,866.80	543.39	415.59	296.41	364.10	1,203.90
	%yoy	40.39	813.87	979.45	445.77	210.51	421.10
ดัชนีการค้าชายแดน (% yoy)	%yoy	-6.71	9.30	-10.80	-1.14	19.47	8.35
มูลค่าการส่งออกผ่านด่านศุลกากร	ล้านบาท	4,081.55	752.45	256.58	267.13	263.08	1,282.66
	%yoy	4.87	-20.39	-17.41	11.21	-5.27	-12.33
มูลค่าการนำเข้าผ่านด่านศุลกากร	ล้านบาท	21,499.84	5,246.69	1,474.90	2,444.22	1,976.73	9,667.64
	%yoy	-8.63	15.48	-9.54	-2.32	23.77	11.86
มูลค่าการค้าชายแดนโดยเฉลี่ย	ล้านบาท	12,790.70	2,999.57	865.74	1,355.68	1,119.91	5,475.15
	%yoy	-6.71	9.30	-10.80	-1.14	19.47	8.35
ด้านรายได้ (Income)							
ดัชนีรายได้เกษตรกร (% yoy)	%yoy	7.26	17.39	50.74	62.14	94.50	47.96
ดัชนีผลผลิตภาคเกษตรกรรม (% yoy)	%yoy	4.69	4.68	10.19	42.86	77.22	32.23
ดัชนีราคาผลผลิตภาคเกษตรกรรม (% yoy)	%yoy	2.46	12.14	36.80	13.49	9.75	11.89
ด้านการเงิน							
ปริมาณเงินฝากรวม	ล้านบาท	37,106.23	38,773.77	38,773.77	38,760.33	38,559.43	38,559.43
	%yoy	10.90	13.27	13.27	9.70	9.61	9.61
ปริมาณสินเชื่อรวม	ล้านบาท	47,544.17	47,624.17	47,624.17	47,542.14	47,588.97	47,588.97
	%yoy	0.20	1.02	1.02	1.71	0.91	0.91
ด้านเสถียรภาพเศรษฐกิจ (Stability)							
ดัชนีราคาผู้บริโภคทั่วไป		95.75	89.84	89.90	90.53	90.71	90.15
อัตราเงินเฟ้อ (Inflation Rate)	%yoy	2.42	-5.44	-3.85	-1.86	-1.85	-4.03
- หมวดอาหารและเครื่องดื่ม		110.14	101.20	99.70	100.80	101.30	100.60
อัตราการเปลี่ยนแปลงจากปีก่อน (%YOY)	%yoy	9.30	-7.07	-9.12	-8.36	-7.99	-7.07
- หมวดอื่น ๆ ไม่ใช่อาหารและเครื่องดื่ม		100.21	98.90	99.80	100.30	100.30	99.72
อัตราการเปลี่ยนแปลงจากปีก่อน (%YOY)	%yoy	-1.76	-3.32	-0.40	2.45	2.14	-3.32
ดัชนีราคาผู้บริโภคพื้นฐาน		103.76	100.73	100.80	100.90	100.80	100.78
(อัตราเงินเฟ้อพื้นฐาน)	%yoy	0.54	-2.67	-2.61	-2.51	-2.51	-2.61
ดัชนีราคาผู้ผลิต		97.72	99.53	100.50	101.10	101.60	100.26
(อัตราการเปลี่ยนแปลง)	%yoy	-1.30	0.67	2.55	4.98	5.83	2.54
การจ้างงาน (Employment)	คน	243,636	243,065	243,065	243,092	243,089	243,089
	ร้อยละ	-0.24	-0.70	-0.70	-0.01	0.07	0.07

หมายเหตุ : 1. สินเชื่อเพื่อการลงทุนคำนวณจาก(สินเชื่อทั้งระบบ*30/100)

2. YTD คือ ข้อมูลสะสมตั้งแต่ปีปฏิทินถึงเดือนล่าสุดที่นำเสนอ

ตารางที่ 2 เครื่องชี้ด้านการคลัง

เครื่องชี้ภาคการคลัง	หน่วย	ปีงบประมาณ พ.ศ. 2563	ปีงบประมาณ พ.ศ. 2564					
			Q1/FY64	Q2/FY64	มี.ค.64	เม.ย.64	พ.ค.64	YTD (FY)
รายได้จัดเก็บ	ล้านบาท	1,724.80	481.61	390.72	114.79	167.58	137.71	1,177.62
	%yoy	-13.35	19.94	4.11	-25.66	-3.28	17.70	10.36
สรรพากรพื้นที่น่าน	ล้านบาท	1,404.06	435.00	362.36	106.41	161.07	129.26	1,087.69
	%yoy	-23.62	16.82	5.09	-25.59	-3.11	16.06	9.34
สรรพสามิตพื้นที่น่าน	ล้านบาท	26.62	7.40	8.22	2.69	1.96	2.17	19.75
	%yoy	-13.49	-0.27	10.93	7.60	73.45	12.44	10.40
ด้านศุลกากรทุ่งช้าง	ล้านบาท	2.61	0.71	0.61	0.16	0.50	0.10	1.92
	%yoy	-59.97	-34.26	-24.69	-23.81	1,150.00	11.11	-4.95
ธนาภิรักษ์พื้นที่น่าน	ล้านบาท	9.00	1.51	3.70	0.77	0.54	0.57	6.32
	%yoy	-15.81	-33.48	16.35	-25.24	-3.57	21.28	-2.47
หน่วยราชการอื่นๆ	ล้านบาท	282.51	36.99	15.83	4.76	3.51	5.61	61.94
	%yoy	170.81	100.92	-16.95	-38.02	-33.77	78.66	34.92
รายได้นำส่งคลัง	ล้านบาท	1,664.61	458.65	372.13	108.04	160.26	131.12	1,122.16
	%yoy	-12.07	19.47	3.67	-26.11	-2.71	13.98	9.73
รายจ่ายเงินงบประมาณรวม	ล้านบาท	4,972.49	1,170.12	1,454.71	766.49	534.11	598.88	3,757.82
	%yoy	16.95	46.89	46.41	70.35	83.12	90.48	56.82
ดุลเงินงบประมาณ	ล้านบาท	-3,307.88	-711.47	-1,082.58	-658.45	-373.85	-467.76	-2,635.66
	%yoy	40.25	72.39	70.57	116.78	194.51	134.62	91.87

หมายเหตุ : ดุลงบประมาณ คำนวณจากรายได้นำส่ง หักรายจ่ายเงินงบประมาณรวม