



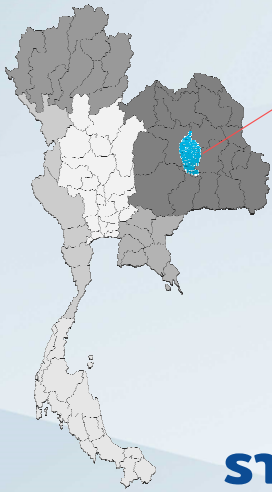
จังหวัดมหาสารคาม

เป้าหมายการพัฒนา จังหวัดมหาสารคาม 20 ปี (พ.ศ. 2566 – 2585)

“ ตักสิลาเมืองแห่งเศรษฐกิจมั่นคง
สังคมมีสุข ภายใต้สิ่งแวดล้อมที่ดี ”



ข้อมูลทั่วไปของจังหวัดมหาสารคาม



จังหวัดมหาสารคาม

ตั้งอยู่บริเวณตอนกลางของภาคตะวันออกเฉียงเหนือ

มีพื้นที่ **3,307,301.87 ไร่**

มีพื้นที่เป็นลำดับที่ 14

ของภาคตะวันออกเฉียงเหนือ และเป็นลำดับที่ 41 ของประเทศ

รายได้ประชากรต่อหัวต่อปีต่อคน



85,228 บาท/คน/ปี

* เป็นลำดับที่ 7 ของภาคตะวันออกเฉียงเหนือ
และเป็นลำดับที่ 56 ของประเทศ

ประชากรจังหวัดมหาสารคาม



944,605 คน

*ประกาศสำนักทะเบียนกลาง ณ วันที่ 5 ม.ค. 2566

ข้อมูลประชากรจังหวัดมหาสารคาม



ชาย 462,896



หญิง 481,709



13 อำเภอ 133 ตำบล



1,944 หมู่บ้าน

- ✓ 1 อบจ.
- ✓ 1 เทศบาลเมือง
- ✓ 18 เทศบาลตำบล
- ✓ 123 อบต.

ผลิตภัณฑ์มวลรวมจังหวัดมหาสารคาม

66,024 ล้านบาท

*สำนักงานสภาพัฒนาการเศรษฐกิจและสังคมแห่งชาติ พ.ศ. 2564

ภาคนอกเกษตร 52,203 ล้านบาท

ภาคเกษตร 13,821 ล้านบาท

ภาพรวมผลการพัฒนาตามประเด็นพัฒนาที่สำคัญของจังหวัดในระยะที่ผ่านมา (พ.ศ. 2561 – 2565)

จุดเน้นการพัฒนาตามประเด็นการพัฒนาในระยะที่ผ่านมา

จังหวัดมหาสารคาม ได้กำหนดเป้าหมายการพัฒนาเป็นเมืองแห่ง “เกษตรกรรมยั่งยืน นำภูมิปัญญาสร้างคุณค่า พัฒนาการค้าการลงทุน สู่อสังคมนิยมสูง ภายใต้สิ่งแวดล้อมที่ดี” ซึ่งมีจุดเน้นการพัฒนาในภาคการเกษตรที่มีแนวโน้มเพิ่มขึ้น ตั้งแต่ปี 2559 ถึงปี 2563 โดยสินค้าเกษตรที่มีสัดส่วนมากที่สุด 4 อันดับแรก ได้แก่ ข้าว โคและกระบือ มันสำปะหลัง และอ้อย นอกจากนี้ ยังมีจุดเด่นในด้านภาคการบริการ ซึ่งจังหวัดมหาสารคามถือเป็นศูนย์กลางการศึกษาของภาคตะวันออกเฉียงเหนือ มีนิสิตนักศึกษาในระดับมหาวิทยาลัยและวิทยาลัย มากกว่า 50,000 คน ส่งผลต่อการเจริญเติบโตทางเศรษฐกิจของจังหวัดโดยมีมูลค่าผลิตภัณฑ์สูงเป็นอันดับ 2 รองจากภาคเกษตร ควบคู่กับการพัฒนาศักยภาพในด้านต่าง ๆ อาทิ ด้านสังคม และสิ่งแวดล้อม เป็นต้น

ผลการดำเนินงานพัฒนาตามประเด็นการพัฒนาของจังหวัดที่ประสบความสำเร็จ

- **ด้านการพัฒนาและส่งเสริมการเกษตร** จังหวัดได้เน้นการพัฒนาเพิ่มผลผลิตของพืชเศรษฐกิจของจังหวัดให้ได้มาตรฐาน ส่งเสริมการผลิตพืชเศรษฐกิจของจังหวัด การสร้างความเข้มแข็งให้ภาคการเกษตร เพื่อเพิ่มขีดความสามารถในการแข่งขันให้กับเกษตรกร โดยในปีงบประมาณ พ.ศ. 2564 จำนวน 13,821 ล้านบาท ส่งผลให้มีผลิตภัณฑ์มวลรวมภาคการเกษตร ปี พ.ศ. 2561 จำนวน 12,640 ล้านบาท ปี พ.ศ. 2562 จำนวน 12,048 ล้านบาท ปี พ.ศ. 2563 จำนวน 13,626 ล้านบาท และปี พ.ศ. 2564 จำนวน 13,821 ล้านบาท
- **ด้านการค้าการลงทุน** เน้นการส่งเสริมการผลิตและการแปรรูปสินค้าให้สนองต่อความต้องการของตลาด โดยผลิตภัณฑ์ดังกล่าวสามารถสร้างรายได้ให้กับกลุ่มผู้ผลิต และการเพิ่มช่องทางการตลาด โดยปี พ.ศ. 2561 งบประมาณ จำนวน 7,285,200 บาท ปี พ.ศ. 2562 งบประมาณจำนวน 6,720,000 บาท และในปี พ.ศ. 2563 งบประมาณ จำนวน 5,305,800 บาท
- **ด้านการท่องเที่ยว** เน้นความสำคัญในการส่งเสริม การอนุรักษ์วัฒนธรรม และประเพณีที่เป็นเอกลักษณ์ของชาวบ้านในท้องถิ่น โดยได้รับจัดสรรงบประมาณปี พ.ศ. 2561 งบประมาณ จำนวน 10,950,000 บาท ปี พ.ศ. 2562 งบประมาณ จำนวน 10,320,000 บาท ปี พ.ศ. 2563 งบประมาณ จำนวน 6,343,800 บาท และในปี พ.ศ. 2564 งบประมาณ จำนวน 4,599,00 บาท โดยปี พ.ศ. 2562 รายได้ด้านการท่องเที่ยวมูลค่า จำนวน 1,198 ล้านบาท ปี พ.ศ. 2563 จำนวน 607 ล้านบาท และปีในพ.ศ. 2564 จำนวน 31 ล้านบาท
- **ด้านการพัฒนาโครงสร้างพื้นฐาน** เน้นการพัฒนาเส้นทางคมนาคมสายหลักเชื่อมโยงเส้นทางการค้าการลงทุน อันเป็นการเพิ่มช่องทางให้ผู้ประกอบการสามารถนำผลิตผลในพื้นที่ส่งออกสู่ตลาด โดยปี พ.ศ. 2563 งบประมาณจำนวน 204,166,000 บาท จำนวน 5 แห่ง และปี พ.ศ. 2564 งบประมาณ จำนวน 141,270,000 บาท จำนวน 6 แห่ง
- **ด้านสังคมเน้นการพัฒนาคุณภาพชีวิต** ส่งเสริมการสร้างอาชีพรายได้ การมีงานทำเพื่อเสริมสร้างความเข้มแข็งให้กับชุมชน และการเสริมสร้างด้านความมั่นคง เน้นการป้องกันและแก้ไขปัญหาเสพติด ตามหลักการและแนวทางของโครงการ TO BE NUMBER ONE โดยได้รับจัดสรรงบประมาณ ปี พ.ศ. 2561 จำนวน 14,225,800 บาท ปี พ.ศ. 2562 งบประมาณ 20,739,600 บาท ปี พ.ศ. 2563 งบประมาณ 7,429,500 บาท ปี พ.ศ. 2563 งบประมาณ 7,844,000 บาท และในปี พ.ศ. 2565 งบประมาณ 1,015,000 บาท
- **ด้านสิ่งแวดล้อม** เน้นการอนุรักษ์ทรัพยากรธรรมชาติและสิ่งแวดล้อมในชุมชน การเพิ่มพื้นที่ป่าสีเขียว โดยได้รับจัดสรรงบประมาณ ปี พ.ศ. 2561 จำนวน 4,250,000 บาท ปี พ.ศ. 2562 งบประมาณ 27,375,200 บาท

ผลการดำเนินงานพัฒนาที่จำเป็นต้องผลักดันต่อไป

ปัญหาด้านเศรษฐกิจ

ในภาพรวมการดำเนินงานในห้วงที่ผ่านมา ด้านการเกษตร จังหวัดได้เน้นการพัฒนาเพิ่มผลผลิตของพืชเศรษฐกิจของจังหวัดให้ได้มาตรฐาน ส่งเสริมการผลิตพืชเศรษฐกิจของจังหวัด การสร้างความเข้มแข็งให้ภาคการเกษตรเพื่อเพิ่มขีดความสามารถในการแข่งขันให้เกษตรกร หากแต่ปัจจุบันยังประสบปัญหาในด้านต้นทุนการผลิตที่สูงขึ้นส่งผลให้เกษตรกรมีรายได้ไม่พอกับรายจ่าย รวมทั้ง ระบบชลประทานยังไม่สามารถครอบคลุมพื้นที่ได้อย่างทั่วถึง มีเพียงร้อยละ 15.96 ของพื้นที่ทำการเกษตร และยังพบปัญหาดินเค็มทำให้ไม่สามารถใช้ประโยชน์จากดินได้อย่างเต็มที่ นอกจากนี้ยังพบปัญหาในด้านการขาดอุตสาหกรรมแปรรูปด้านการเกษตร โดยส่วนใหญ่ยังเป็นอุตสาหกรรมแปรรูปเกษตรขั้นต้น ซึ่งมีมูลค่าเพิ่มต่ำประกอบกับ การลงทุนใหม่มีน้อย จึงมีแหล่งรองรับแรงงานน้อยตามลำดับ

ปัญหาด้านสังคม

โครงสร้างและคุณภาพประชากรของจังหวัดมหาสารคาม พบว่าปัญหาความยากจนและการกระจายรายได้ ถือเป็นปัญหาลำดับต้นๆ ที่จังหวัดจะต้องเร่งดำเนินการแก้ไข โดยพิจารณาจากปี 2564 สัดส่วนประชากรยากจนมากเป็นอันดับที่ 7 ของภาคอันดับที่ 61 ของประเทศ (เส้นความจนของจังหวัด เท่ากับ 2,474 บาท/คน /เดือน) นอกจากนี้ ในจำนวนประชากรวัยแรงงานและวัยเด็กมีแนวโน้มลดลงอย่างต่อเนื่อง และเป็นสังคมผู้สูงวัยโดยสมบูรณ์ (Completely Aged Society) ในปี 2563

ปัญหาด้านสิ่งแวดล้อม

จังหวัดมหาสารคาม เป็นจังหวัดที่มีพื้นที่ป่าไม้น้อย โดยปี 2564 มีพื้นที่ป่าไม้เพียง 132,792 ไร่ คิดเป็นร้อยละ 4.02 ของพื้นที่จังหวัด นอกจากนี้ยังพบว่าระบบชลประทานยังไม่สามารถครอบคลุมพื้นที่ทำการเกษตร โดยในปี 2563 มีพื้นที่ทำการเกษตร 2,801,506 ไร่ มีพื้นที่ชลประทาน ร้อยละ 15.96 ของพื้นที่ทำการเกษตร

ปัจจัยและแนวโน้มการเปลี่ยนแปลงที่คาดว่าจะส่งผลกระทบต่อการพัฒนา

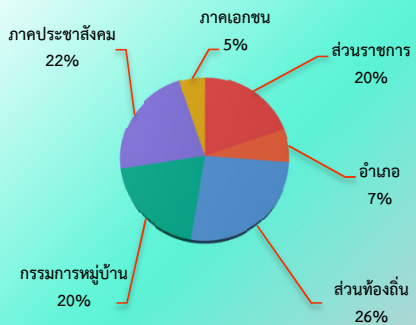
- ตำแหน่งที่ตั้งทางภูมิศาสตร์ที่เรียกว่าเป็น “สะดืออีสาน” ก่อให้เกิดประโยชน์ต่อการพัฒนาด้านอุตสาหกรรมและโลจิสติกส์ มากขึ้น
- ด้านอุตสาหกรรมพบว่า มีอุตสาหกรรมสิ่งทอเป็นอันดับ 2 ของภาคตะวันออกเฉียงเหนือ
- ด้านการศึกษา มีประชากรอยู่ในระบบการศึกษาภาคบังคับนานขึ้น โดยมีปีการศึกษาเฉลี่ยสูงสุดของภาค
- มีระบบโครงสร้างพื้นฐานที่จะส่งผลกระทบต่อพัฒนาไม่ว่าจะเป็นโครงการรถไฟทางคู่ของรัฐบาล (บ้านไผ่-มหาสารคาม-ร้อยเอ็ด-มุกดาหาร-นครพนม) และการพัฒนาระบบโครงข่ายทางหลวงเชื่อมต่อกับสถานีรถไฟทางคู่แนวใหม่สาย (บ้านไผ่-นครพนม) ถือเป็นโอกาสการพัฒนาเมือง ขยายการค้า การลงทุน การท่องเที่ยวและลดต้นทุนโลจิสติกส์ ของจังหวัด
- กระแสของสังคมโลกให้ความสำคัญต่อการดูแลสุขภาพประชากรโดยสัดส่วนผู้สูงอายุเพิ่มมากขึ้นส่งผลให้มีความต้องการสินค้าและบริการด้านสุขภาพสูงขึ้น เช่น ฟิชสมุนไพรมัน ซึ่งจะส่งผลในการส่งเสริมให้กลุ่มเกษตรกรในพื้นที่มีการปรับเปลี่ยนสู่การปลูกฟิชสมุนไพรมันซึ่งเป็นพืชที่มีมูลค่าสูงเพิ่มมากขึ้น รวมทั้งสามารถพัฒนาและส่งเสริมการท่องเที่ยวเชิงสุขภาพ (Wellness Tourism)
- มีปัจจัยและแนวโน้มการเปลี่ยนแปลงในด้านโครงสร้างประชากรวัยแรงงานและวัยเด็กในอัตราแนวโน้มที่ลดลงอย่างต่อเนื่องและเป็นสังคมผู้สูงอายุโดยสมบูรณ์ (Completely Aged Society) ในปี 2563 โดยมีอัตราการลดลงของประชากร ร้อยละ 1.0 อาจทำให้เกิดความต้องการแรงงานต่างถิ่นเพิ่มมากขึ้นเพื่อทดแทนจำนวนแรงงานในพื้นที่ที่ลดลง

ผลสำรวจปัญหาและความต้องการของประชาชนในพื้นที่จังหวัดมหาสารคาม

จังหวัดมหาสารคาม ได้ดำเนินการสำรวจปัญหาและความต้องการสำรวจปัญหา/ความต้องการของประชาชนในพื้นที่จังหวัดมหาสารคาม เพื่อจัดทำเป้าหมายการพัฒนาจังหวัด 20 ปี จำนวน 7,052 ตัวอย่าง

ความคิดเห็นเกี่ยวกับปัญหาและความต้องการของประชาชนในพื้นที่จังหวัดมหาสารคามประเด็นปัญหาในการสำรวจ แบ่งออกเป็น 3 ด้าน คือ ด้านเศรษฐกิจ ด้านสังคม และด้านทรัพยากรธรรมชาติและสิ่งแวดล้อม

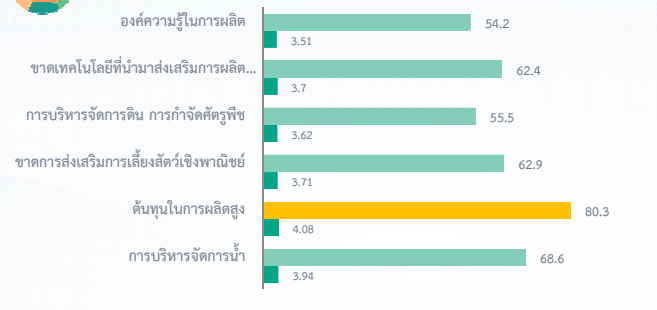
ข้อมูลทั่วไป



1. ด้านเศรษฐกิจ



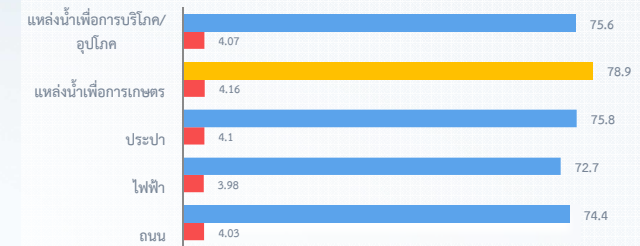
ปัญหาทางการเกษตร



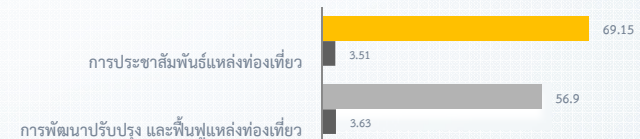
ปัญหาทางการอุตสาหกรรม และเชิงพาณิชย์



ความต้องการโครงสร้างพื้นฐาน



ความต้องการบริหารจัดการแหล่งท่องเที่ยว



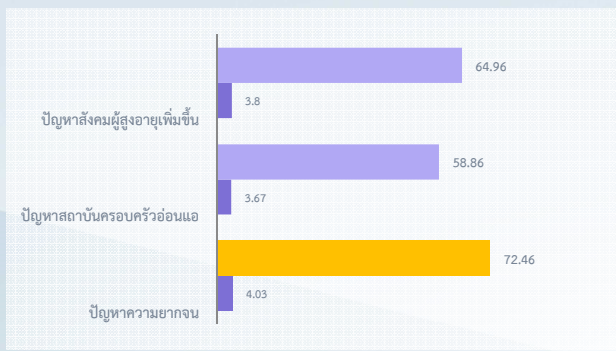
ผลสำรวจปัญหาและความต้องการของประชาชนในพื้นที่จังหวัดมหาสารคาม (ต่อ)



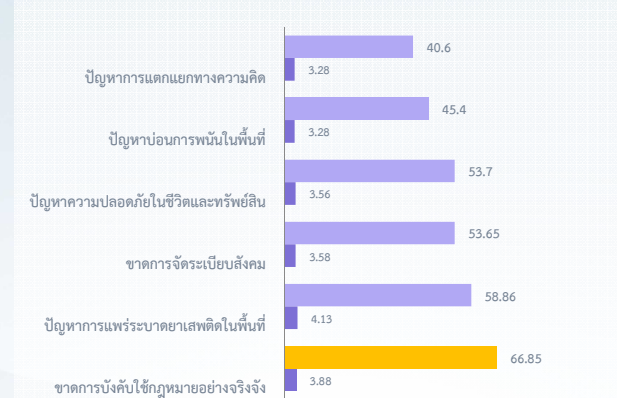
ด้านสังคม



ด้านการดำเนินชีวิต



ด้านความมั่นคง



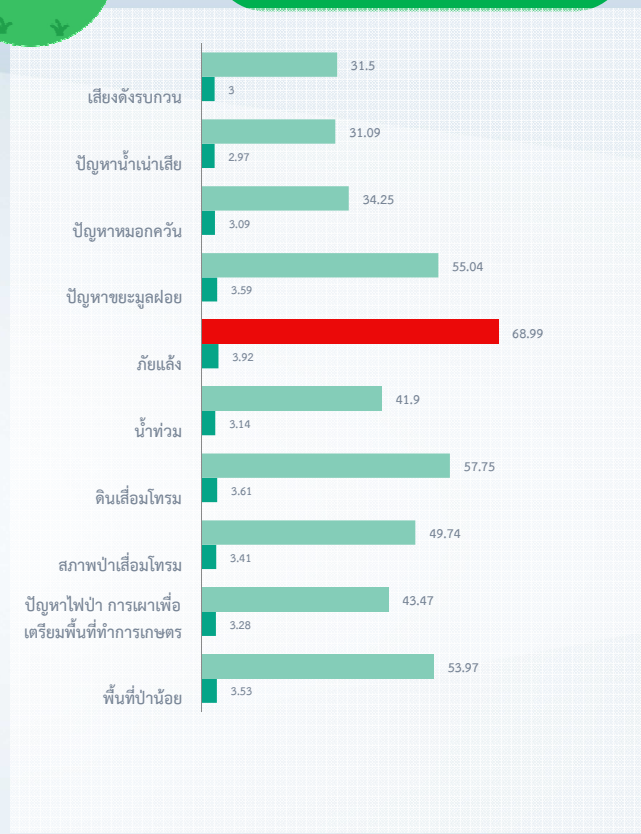
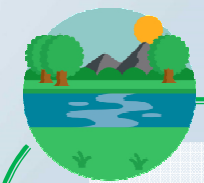
ด้านการศึกษา



ด้านสาธารณสุข



ด้านทรัพยากรธรรมชาติและสิ่งแวดล้อม



SWOT Analysis

S จุดแข็ง (Strength)

- s1 : ภูมิประเทศส่วนใหญ่เป็นที่ราบ เหมาะแก่การเป็นแหล่งผลิตและแปรรูปสินค้าทางการเกษตร
- s2 : มีแหล่งท่องเที่ยวเชิงประวัติศาสตร์ ศิลปวัฒนธรรม
- s3 : เป็นศูนย์กลางในการบริการทางวิชาการของภาคตะวันออกเฉียงเหนือ
- s4 : เป็นศูนย์กลางการผลิต/แปรรูปพืชสมุนไพร เป็น Hub สมุนไพร
- s5 : ที่ตั้งจังหวัดอยู่กึ่งกลางของภาคตะวันออกเฉียงเหนือ เหมาะแก่การเป็นศูนย์กลางการคมนาคมขนส่ง เชื่อมโยงไปได้ทุกทิศทาง
- s6 : มีผลิตภัณฑ์ที่มีความโดดเด่นในอัตลักษณ์และวัฒนธรรมพื้นบ้าน (ผ้าไหม)
- s7 : สัตว์สวนอุตสาหกรรมสิ่งทออันดับต้นของภาคตะวันออกเฉียงเหนือ
- s8 : มีพื้นที่รับรองเกษตรอินทรีย์ทั้งพืชสมุนไพร ข้าว และผัก
- s9 : มีศักยภาพในการพัฒนาและส่งเสริมการท่องเที่ยวเชิงสุขภาพ (Wellness Tourism) และเชิงวัฒนธรรม

W จุดอ่อน (Weakness)

- w1 : เกษตรกรขาดการรวมกลุ่มไม่สามารถลดต้นทุนการผลิต ทำให้มีรายได้ต่ำ
- w2 : สภาพดินมีการความสามารถในการอุ้มน้ำต่ำ ขาดความอุดมสมบูรณ์ และปัญหาดินเค็มทำให้ไม่สามารถใช้ประโยชน์จากดินได้อย่างเต็มที่
- w3 : ระบบชลประทานไม่เพียงพอและไม่ทั่วถึง อีกทั้งระบบชลประทานที่มีอยู่ยังใช้การโดยขาดประสิทธิภาพ
- w4 : ผลผลิตทางการเกษตรส่วนใหญ่ยังไม่เป็นไปตามมาตรฐาน และการเพาะปลูกชนิดพืชไม่เหมาะสมกับพื้นที่
- w5 : อุตสาหกรรมส่วนใหญ่เป็นอุตสาหกรรมแปรรูปเกษตรขั้นต้น มูลค่าเพิ่มต่ำ ขาดการเชื่อมโยงเครือข่ายทางการตลาด
- w6 : การพัฒนาโครงสร้างพื้นฐานไม่เอื้อต่อการขยายตัวทางเศรษฐกิจ ทำให้การลงทุนใหม่มีน้อยส่งผลให้อัตราการจ้างงานที่ต่ำ
- w7 : อัตราการลดลงของประชากรสูงสุดของภาค ตะวันออกเฉียง รวมทั้งมีปัญหาทางโภชนาการในแม่และเด็ก ส่งผลกระทบต่อสุขภาพและพัฒนาการของเด็กที่จะเป็นกำลังแรงงานในอนาคต
- w8 : จังหวัดมีพื้นที่ป่าไม้มีน้อย อีกทั้งการบริหารจัดการขยะยังขาดประสิทธิภาพ และไม่มีแหล่งกำจัดขยะอย่างถูกวิธี
- w9 : แหล่งท่องเที่ยวเสื่อมโทรม สิ่งอำนวยความสะดวกยังไม่เพียงพอและไม่ได้มาตรฐาน บางแห่งตั้งอยู่ห่างไกลเข้าถึงได้ยาก กิจกรรมเพื่อการท่องเที่ยวมีน้อยและขาดการประชาสัมพันธ์

O โอกาส (Opportunity)

- O1 : โครงการรถไฟทางคู่ของรัฐบาล (บ้านไผ่-มหาสารคาม-ร้อยเอ็ด-มุกดาหาร-นครพนม) เป็นโอกาสการพัฒนาเมือง ขยายการค้า การลงทุน การท่องเที่ยวและลดต้นทุน โลจิสติกส์ของจังหวัด
- O2 : การพัฒนาระบบโครงข่ายทางหลวงเชื่อมต่อสถานีรถไฟทางคู่แนวใหม่ สายบ้านไผ่-นครพนม
- O3 : กระแสของสังคมโลกให้ความสำคัญต่อการดูแลสุขภาพรวมทั้งประชากรผู้สูงอายุเพิ่มมากขึ้น ทำให้มีความต้องการสินค้าและบริการด้านสุขภาพสูงขึ้น
- O4 : รัฐบาลมีนโยบายส่งเสริมการท่องเที่ยวในเมืองรอง
- O5 : นโยบายด้านอาหารปลอดภัย เมืองเกษตรสีเขียว การบริหารจัดการพื้นที่เกษตรกรรม เกษตรกรปรารถนารอง และการบริหารจัดการน้ำ และดินเพื่อการเกษตร ส่งผลดีต่อการพัฒนาสินค้าเกษตร
- O6 : นโยบายรัฐบาล กำหนดให้มหาสารคามเป็นเมืองสมุนไพร ตามแผนแม่บทแห่งชาติว่าด้วยการพัฒนาสมุนไพรไทย
- O7 : เทคโนโลยีใหม่ๆ ส่งผลต่อการเข้าถึงบริการของภาครัฐได้สะดวกรวดเร็วขึ้น

T อุปสรรค (Threat)

- T1 : ปัญหาการเปลี่ยนแปลงสภาพภูมิอากาศของโลกส่งผลกระทบต่อปริมาณและคุณภาพที่ลดลงของผลผลิตทางการเกษตร
- T2 : ปัจจัยการผลิตมีการปรับราคาสูงขึ้น ส่งผลกระทบต่อต้นทุนการผลิตภาคการเกษตร
- T3 : การเข้าสู่สังคมผู้สูงอายุส่งผลกระทบต่อศักยภาพด้านแรงงาน ประกอบกับประชากรวัยแรงงานในพื้นที่เกษตรกรรมย้ายถิ่นฐานไปประกอบอาชีพในชุมชนเมือง
- T4 : เงินเฟ้อและราคาสินค้าอุปโภคบริโภคเพิ่มสูงขึ้น ส่งผลให้หนี้ครัวเรือนมีอัตราเพิ่มขึ้น กระทบต่อเศรษฐกิจในภาพรวม
- T5 : การเกิดโรคอุบัติใหม่และโรคระบาด ส่งผลกระทบต่อเศรษฐกิจและสังคม
- T6 : การแพร่ระบาดของยาเสพติดและคดีอาชญากรรม ส่งผลกระทบต่อสังคม โดยเฉพาะต่อเด็กและเยาวชน
- T7 : ความไม่แน่นอนและขาดความต่อเนื่องทางการเมือง ส่งผลต่อนโยบายการพัฒนาประเทศในส่วนภูมิภาค



การกำหนดเป้าหมายการพัฒนาจังหวัดแต่ละช่วง 5 ปี



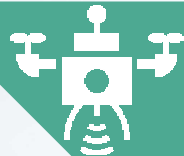
ปี 2581-2585

เป็นเมืองอุตสาหกรรมเกษตร การค้า การลงทุน และการบริการ ด้วยโมเดลเศรษฐกิจ BCG



ปี 2576-2580

เกษตรสร้างมูลค่าสูง
สังคมน่าอยู่ ภายใต้สิ่งแวดล้อมที่ดี



ปี 2571-2575

เกษตรอัจฉริยะ นำนวัตกรรมสร้างมูลค่าสินค้าและบริการ
สู่สังคมมีสุข ภายใต้สิ่งแวดล้อมที่ดี



ปี 2566-2570

เกษตรกรรมยั่งยืน นำภูมิปัญญาสร้างคุณค่า
พัฒนาการค้า การลงทุน สู่สังคมมีสุข
ภายใต้สิ่งแวดล้อมที่ดี

**“ตักสิลาเมืองแห่ง
เศรษฐกิจมั่นคง
สังคมมีสุข
ภายใต้สิ่งแวดล้อมที่ดี”**



เป้าหมายการพัฒนาจังหวัดระยะ 20 ปี (พ.ศ.2566-2585)

การกำหนดตัวชี้วัดและค่าเป้าหมายการพัฒนาจังหวัดระยะ 20 ปี และถ่ายทอดในแต่ละช่วง 5 ปี

ตัวชี้วัดและค่าเป้าหมาย	ปี 2566-2570	ปี 2571-2575	ปี 2576-2580	ปี 2581-2585
ด้านเศรษฐกิจ				
 ผลิตภัณฑ์มวลรวมของจังหวัดเพิ่มขึ้น	เพิ่มขึ้น ร้อยละ 4	เพิ่มขึ้น ร้อยละ 4	เพิ่มขึ้น ร้อยละ 4	เพิ่มขึ้น ร้อยละ 4
ด้านสังคม				
 อายุคาดเฉลี่ยเมื่อแรกเกิดและมีสุขภาพดี	อายุคาดเฉลี่ยเมื่อแรกเกิด (LE) 79 ปี (ประเทศกำหนด 75 ปี) อายุคาดเฉลี่ยของการมีสุขภาพดี (HALE) 71.5 ปี (ประเทศกำหนด 70 ปี)	อายุคาดเฉลี่ยเมื่อแรกเกิด (LE) 84 ปี (ประเทศกำหนด 80 ปี) อายุคาดเฉลี่ยของการมีสุขภาพดี (HALE) 76.5 ปี (ประเทศกำหนด 72 ปี)	อายุคาดเฉลี่ยเมื่อแรกเกิด (LE) 89 ปี (ประเทศกำหนด 85 ปี) อายุคาดเฉลี่ยของการมีสุขภาพดี (HALE) 81.5 ปี (ประเทศกำหนด 75 ปี)	อายุคาดเฉลี่ยเมื่อแรกเกิด (LE) 94 ปี (ประเทศกำหนด 90 ปี) อายุคาดเฉลี่ยของการมีสุขภาพดี (HALE) 86.5 ปี (ประเทศกำหนด 77 ปี)
ด้านทรัพยากรธรรมชาติและสิ่งแวดล้อม				
 เพิ่มพื้นที่สีเขียวในจังหวัดมหาสารคาม	เพิ่มขึ้น ร้อยละ 0.1	เพิ่มขึ้น ร้อยละ 0.1	เพิ่มขึ้น ร้อยละ 0.1	เพิ่มขึ้น ร้อยละ 0.1




การกำหนดแผนการดำเนินงานที่สำคัญ ด้านเศรษฐกิจ

แผนการดำเนินงานที่สำคัญ	ปี 2566-2570	ปี 2571-2575	ปี 2576-2580	ปี 2581-2585
 ด้านเศรษฐกิจ	<ol style="list-style-type: none">1. แผนงานพัฒนาระบบโครงสร้างพื้นฐานเพื่อรองรับการผลิตภาคการเกษตร (ดิน, น้ำ, ปุ๋ย, ถนน)2. แผนงานส่งเสริมการผลิตสินค้าเกษตรปลอดภัยและได้มาตรฐาน3. แผนงานส่งเสริมพัฒนาการแปรรูปผลิตภัณฑ์เพื่อเพิ่มมูลค่าเพิ่ม	<ol style="list-style-type: none">1. แผนงานเกษตรอัจฉริยะโดยนำเทคโนโลยีและนวัตกรรมมาประยุกต์ใช้เพื่อเพิ่มผลผลิตทางการเกษตร2. แผนงานส่งเสริมพัฒนาช่องทางการตลาดและเชื่อมโยงเครือข่ายด้านการตลาดทั้งในและต่างประเทศ	แผนงานส่งเสริมเกษตรสร้างมูลค่าสูงและขับเคลื่อนความหลากหลายของการแปรรูปสินค้าทางการเกษตร	แผนงานส่งเสริมและสนับสนุนภาคการเกษตรเพื่อมุ่งสู่เมืองอุตสาหกรรมเกษตรบนพื้นฐานชีวภาพที่เป็นมิตรต่อสิ่งแวดล้อม




การกำหนดแผนการดำเนินงานที่สำคัญ ด้านสังคม

แผนการดำเนินงานที่สำคัญ	ปี 2566-2570	ปี 2571-2575	ปี 2576-2580	ปี 2581-2585
 ด้านสังคม	แผนงานเสริมสร้างความเข้มแข็งด้านความมั่นคง สาธารณสุข และการศึกษา	แผนงานยกระดับคุณภาพชีวิตของคนทุกช่วงวัย	แผนงานพัฒนาและเสริมสร้างให้ประชาชนในพื้นที่มีสุขภาวะที่ดี	แผนงานการพัฒนาเมืองให้เป็นเมืองน่าอยู่อัจฉริยะ (Smart City)



การกำหนดแผนการดำเนินงานที่สำคัญ ด้านทรัพยากรธรรมชาติและสิ่งแวดล้อม

แผนการดำเนินงานที่สำคัญ	ปี 2566-2570	ปี 2571-2575	ปี 2576-2580	ปี 2581-2585
 ด้านทรัพยากรธรรมชาติและสิ่งแวดล้อม	แผนงานอนุรักษ์และฟื้นฟูทรัพยากรธรรมชาติและสิ่งแวดล้อม เพื่อสร้างการเติบโตอย่างยั่งยืน	แผนงานการบริหารจัดการมลพิษที่มีผลกระทบต่อสิ่งแวดล้อม	แผนงานส่งเสริมการปลูกป่าเพิ่มพื้นที่สีเขียว	แผนงานอนุรักษ์พื้นที่ป่าและส่งเสริมการปลูกป่า

โครงการที่จำเป็นต้องผลักดันตามแผนการดำเนินงานสำคัญ

1. โครงการพัฒนาแหล่งน้ำและการบริหารจัดการน้ำอย่างยั่งยืน
2. โครงการส่งเสริมการสร้างมูลค่าเพิ่มและการแปรรูปผลผลิตทางการเกษตร
3. โครงการพัฒนาและส่งเสริมศูนย์นวัตกรรมเกษตรแปรรูป
4. โครงการพัฒนาสู่ความเป็นเมืองนวัตกรรมเกษตร
5. โครงการจังหวัดมหาสารคามสู่การเป็นเมืองศูนย์กลางสมุนไพร
6. โครงการขับเคลื่อนมหาสารคามเป็นเมืองแห่งโปรตีนซิติ (Protein City) แบบครบวงจร
7. โครงการพัฒนาระบบคมนาคมขนส่งเพื่ออำนวยความสะดวกด้านการลงทุน
8. โครงการพัฒนาและส่งเสริมการท่องเที่ยวเชิงประวัติศาสตร์ ศิลปะ และวัฒนธรรม รวมถึงการท่องเที่ยวเชิงสุขภาพ (Wellness Tourism) และการท่องเที่ยวเชิงสร้างสรรค์
9. โครงการยกระดับคุณภาพชีวิตทุกช่วงวัย
10. โครงการพัฒนาสู่การเป็นเมืองแห่งเทคโนโลยีทางการศึกษา (Education Technology or EdTech)
11. โครงการส่งเสริมความเป็นศูนย์กลางการศึกษาของภูมิภาคในทุกระดับแบบครบวงจร
12. โครงการเสริมสร้างความเข้มแข็งด้านความมั่นคง ด้านสาธารณสุขและด้านการศึกษา
13. โครงการการป้องกัน แก้ไขปัญหาการพยากรณ์ธรรมชาติและสิ่งแวดล้อมอย่างเป็นระบบ
14. โครงการส่งเสริมมหาสารคามสู่เมืองคาร์บอนต่ำ (Low-Carbon City)
15. โครงการพัฒนาและปรับปรุงพื้นที่เพื่อยกระดับเป็นเมือง Smart City
16. โครงการพัฒนาอุตสาหกรรมภายใต้แนวคิด BCG และแนวคิดโรงงานสีเขียว (Green Factory)



แผนที่นำทาง (Roadmap)

เกษตรกรรมยั่งยืน นำภูมิปัญญาสร้างคุณค่า

พัฒนาการค้า การลงทุน
สู่สังคมมีสุข ภายใต้สิ่งแวดล้อมที่ดี

2566-2570

เกษตรสร้างมูลค่าสูง
สังคมน่าอยู่ ภายใต้สิ่งแวดล้อมที่ดี

2576-2580

2571-2575

เกษตรอัจฉริยะ นำนวัตกรรม
สร้างมูลค่าสินค้าและบริการ
สู่สังคมมีสุขภายใต้สิ่งแวดล้อมที่ดี

2581-2585

เป็นเมืองอุตสาหกรรมเกษตร
การค้า การลงทุน และการบริการ
ด้วยโมเดลเศรษฐกิจ BCG

“ตักสิลาเมืองแห่งเศรษฐกิจมั่นคง
สังคมมีสุข
ภายใต้สิ่งแวดล้อมที่ดี”

จบการนำเสนอ

