



## รายงานภาวะเศรษฐกิจการคลังจังหวัดน่าน

Nan Economic & Fiscal Report



ฉบับที่ 3/2565

### รายงานภาวะเศรษฐกิจการคลังจังหวัดน่าน ประจำเดือน มีนาคม 2565

“เครื่องชี้เศรษฐกิจจังหวัดน่าน ในเดือน มีนาคม 2565 มีสัญญาณ **ขยายตัว** เมื่อเทียบกับเดือนเดียวกันของปีที่แล้ว จากปัจจัย **ด้านอุปทาน ขยายตัว** ตามเครื่องชี้ดัชนีผลผลิตภาคบริการ และดัชนีผลผลิตภาคอุตสาหกรรม และปัจจัย **ด้านอุปสงค์ ขยายตัว** ตามเครื่องชี้ดัชนีการค้าชายแดน และดัชนีการลงทุนภาคเอกชน **ด้านเสถียรภาพทางเศรษฐกิจ อัตราเงินเฟ้อ และการจ้างงาน ขยายตัว**”

เศรษฐกิจด้านอุปทาน (การผลิต) พบว่า มีสัญญาณขยายตัว ร้อยละ 9.26 เมื่อเทียบกับเดือนเดียวกันของปีก่อน สะท้อนได้จาก **ดัชนีผลผลิตภาคบริการ** ขยายตัว ร้อยละ 12.90 เมื่อเทียบกับเดือนเดียวกันของปีที่แล้ว ขยายตัวในอัตราที่ลดลงจากเดือนก่อนที่ขยายตัว ร้อยละ 166.66 ตามการเพิ่มขึ้นของภาษีมูลค่าเพิ่มหมวดโรงแรมและภัตตาคาร จำนวนผู้โดยสารผ่านท่าอากาศยาน และปริมาณการใช้ไฟฟ้าภาคบริการ ที่ขยายตัว ร้อยละ 76.70 14.63 และ 6.52 ตามลำดับ เป็นผลจากจังหวัดน่านจัดกิจกรรมเพื่อกระตุ้นเศรษฐกิจและส่งเสริมการท่องเที่ยว อาทิ งาน “มหกรรมวัฒนธรรมอ่าวเมียนมานานาชาติ ครั้งที่ 4” “กาดกำแพงเมืองเก่า น่าน ครั้งที่ 2” “งานประจำปีและของดีเมืองน่าน 2565” “ประเพณีหกเป็งนมัสการพระมหาธาตุเจ้าภูเพียงแช่แห้ง ประจำปี 2565” ทำให้มีผู้เข้าพักที่พักรวมเพิ่มขึ้น ประกอบกับสายการบินทุกสายการบินกลับมาเปิดเที่ยวบินตามปกติ สืบเนื่องจากการผ่อนคลายมาตรการ Lockdown ภายในจังหวัด และผ่อนคลายการเดินทางเข้าจังหวัดน่าน และ **ดัชนีผลผลิตภาคอุตสาหกรรม** ขยายตัว ร้อยละ 2.01 เมื่อเทียบกับเดือนเดียวกันของปีที่แล้ว ขยายตัวในอัตราที่ลดลงจากเดือนก่อนที่ขยายตัว ร้อยละ 4.46 ตามการเพิ่มขึ้นของทุนจดทะเบียนของอุตสาหกรรม จำนวนโรงงานในจังหวัด และปริมาณการใช้ไฟฟ้าภาคอุตสาหกรรม ที่ขยายตัว ร้อยละ 3.29 2.31 และ 1.65 ตามลำดับ เป็นผลจากการลงทุนประกอบกิจการใหม่ของอุตสาหกรรมผลิตภัณฑ์จากพืช 2 โรงงาน อุตสาหกรรมผลิตภัณฑ์อโลหะ 1 โรงงาน และอุตสาหกรรมอาหาร 1 โรงงาน และความต้องการสินค้าอุตสาหกรรมในจังหวัดประเภทผลิตภัณฑ์ทางอุตสาหกรรมอาหาร เช่น น้ำแข็งก้อนเล็ก การคั่ว บดกาแฟ เป็นต้น และประเภทผลิตภัณฑ์ทางอุตสาหกรรมผลิตภัณฑ์อโลหะ เช่น คอนกรีตผสมเสร็จ คอนกรีตอัดแรง เสาคีม เป็นต้น สอดคล้องกับปริมาณการใช้ไฟฟ้าภาคอุตสาหกรรมที่ขยายตัว ขณะที่ **ดัชนีผลผลิตภาคเกษตรกรรม** หดตัว ร้อยละ -33.04 เมื่อเทียบกับเดือนเดียวกันของปีที่แล้ว หดตัวต่อเนื่องจากเดือนก่อนที่หดตัว ร้อยละ -25.37 ตามการลดลงของปริมาณผลผลิตข้าวโพดเลี้ยงสัตว์ สุกร ปลาตะเพียน ยางพารา และข้าว ที่หดตัว ร้อยละ -54.70 -53.87 -33.83 -7.74 และ -0.99 ตามลำดับ โดยปริมาณผลผลิตข้าวโพดเลี้ยงสัตว์ลดลงเนื่องจากเกษตรกรลดการเพาะปลูกข้าวโพดหลังนาเนื่องจากมีต้นทุนสูงขึ้น ปริมาณผลผลิตสุกรลดลงเป็นผลมาจากเกษตรกรลดปริมาณการเลี้ยงเนื่องจาก

ได้รับผลกระทบจากการระบาดของโรคอหิวาต์แอฟริกาในสุกร (African Swine Fever : ASF) ปริมาณผลผลิตปลาตะเพียนลดลงเนื่องจากเกษตรกรไม่มีเงินทุนซื้อพันธุ์ปลาและอาหารจึงลดปริมาณการเพาะเลี้ยงลง ปริมาณผลผลิตยางพาราลดลงเนื่องจากเป็นช่วงฤดูปิดกรีดยางที่ยาวนานกว่าปีก่อนที่ได้รับผลกระทบจากปริมาณฝนที่ตกชุก และปริมาณผลผลิตข้าวลดลง เนื่องจากราคาข้าวมีราคาถูกลงขณะที่ปัจจัยการผลิตมีราคาสูงทำให้เกษตรกรลดการเพาะปลูกข้าวนาปรัง

### ตารางเครื่องชี้ ด้านอุปทานของจังหวัดน่าน เดือน มีนาคม 2565

เครื่องชี้เศรษฐกิจด้านอุปทาน (Supply side)	หน่วย	2564	ปี 2565				
			Q1	ม.ค.-65	ก.พ.-65	มี.ค.-65	YTD
ดัชนีผลผลิตภาคเกษตรกรรม (%yoy) (โครงสร้างสัดส่วน 32.25%)	%yoy	19.55	-24.12	-16.68	-25.37	-33.04	-24.12
ดัชนีผลผลิตภาคอุตสาหกรรม (%yoy) (โครงสร้างสัดส่วน 7.04%)	%yoy	9.15	4.54	7.60	4.46	2.01	4.54
ดัชนีผลผลิตภาคบริการ (%yoy) (โครงสร้างสัดส่วน 60.71%)	%yoy	-37.80	134.27	470.13	166.66	12.90	134.27

**เศรษฐกิจด้านอุปสงค์ (การใช้จ่าย) พบว่า มีสัญญาณขยายตัว ร้อยละ 12.67** เมื่อเทียบกับเดือนเดียวกันของปีก่อน สะท้อนได้จาก **ดัชนีการค้าขายแดน** ขยายตัว ร้อยละ 13.59 เมื่อเทียบกับเดือนเดียวกันของปีที่แล้ว ขยายตัวในอัตราที่ลดลงจากเดือนก่อนที่ขยายตัว ร้อยละ 16.06 ตามมูลค่าการค้าขายแดนโดยเฉลี่ยที่ขยายตัว โดยมูลค่าการส่งออกสินค้าเพิ่มขึ้น 238.40 ล้านบาท ขยายตัว ร้อยละ 92.91 สินค้าที่มีมูลค่าการส่งออกมากที่สุด 5 อันดับแรก ได้แก่ น้ำมันปิโตรเลียม เครื่องยนต์เก่าใช้แล้ว มอเตอร์กังงแงผ้าอ้อม และลูกกลิ้งส่วนประกอบเครื่องลำเลียง ขณะที่มูลค่าการนำเข้าสินค้าลดลง 3.17 ล้านบาท หดตัว ร้อยละ -0.21 โดยสินค้าที่มีมูลค่าการนำเข้ามากที่สุด 5 อันดับแรก ได้แก่ พลังงานไฟฟ้า อุปกรณ์ทดสอบไฟฟ้าสวิต ชุดอุปกรณ์นั่งร้าน เครื่องเจาะ และส่วนประกอบเครื่องจักร และ **ดัชนีการลงทุนภาคเอกชน** ขยายตัว ร้อยละ 0.01 เมื่อเทียบกับเดือนเดียวกันของปีที่แล้ว ขยายตัวในอัตราที่ลดลงจากเดือนก่อนที่ขยายตัว ร้อยละ 0.51 ตามการเพิ่มขึ้นของพื้นที่อนุญาตก่อสร้าง (รวม) ที่ขยายตัว ร้อยละ 4.89 โดยพื้นที่อนุญาตก่อสร้าง (รวม) เพิ่มขึ้นจากพื้นที่อนุญาตก่อสร้าง (อื่นๆ) เช่น รั้ว ลานเก็บผลผลิตทางการเกษตร โกดังเก็บของ ขณะที่ **ดัชนีการใช้จ่ายภาครัฐบาล** (เฉพาะงบประมาณปีปัจจุบัน) หดตัว ร้อยละ -42.37 เมื่อเทียบกับเดือนเดียวกันของปีที่แล้ว หดตัวจากเดือนก่อนที่ขยายตัว ร้อยละ 19.02 ตามการลดลงของการเบิกจ่ายทั้งงบประมาณรายจ่ายลงทุนและงบประมาณรายจ่ายประจำที่หดตัว ร้อยละ -55.33 และ -21.91 ตามลำดับ เนื่องจากได้รับการจัดสรรงบประมาณลดลง จึงส่งผลให้การเบิกจ่ายลดลงตามไปด้วย และ **ดัชนีการบริโภคภาคเอกชน** หดตัว ร้อยละ -0.31 เมื่อเทียบกับเดือนเดียวกันของปีที่แล้ว หดตัวในอัตราที่ลดลงจากเดือนก่อนที่หดตัว ร้อยละ -2.97 ตามการลดลงของรถจักรยานยนต์จดทะเบียนใหม่และภาษีมูลค่าเพิ่มหมวดขายส่งขายปลีกฯ ที่หดตัว ร้อยละ -16.59 และ 1.92 ตามลำดับ โดยรถจักรยานยนต์จดทะเบียนใหม่ลดลงเนื่องจากประชาชนมีรายได้ลดลงจากผลผลิตสินค้าเกษตรที่สำคัญ เช่น ข้าวโพดเลี้ยงสัตว์ ยางพารา และข้าว

ที่ได้ผลผลิตลดลงทำให้กำลังซื้อลดลงด้วย ภาษีมูลค่าเพิ่มหมวดขายส่ง ขายปลีกฯ ลดลง เนื่องจากปัญหาหนี้ครัวเรือน อีกทั้งสินค้าอุปโภคบริโภคที่ปรับตัวสูง จึงส่งผลให้ประชาชนลดการบริโภคสินค้าที่ไม่จำเป็น

### ตารางเครื่องชี้ ด้านอุปสงค์ของจังหวัดน่าน เดือน มีนาคม 2565

เครื่องชี้เศรษฐกิจด้านอุปสงค์ (Demand)	หน่วย	2564	ปี 2565				
			Q1	ม.ค.-65	ก.พ.-65	มี.ค.-65	YTD
ดัชนีการบริโภคภาคเอกชน (% yoy) (โครงสร้างสัดส่วน 31.12%)	%yoy	5.42	4.36	16.74	-2.97	-0.31	4.36
ดัชนีการลงทุนภาคเอกชน (% yoy) (โครงสร้างสัดส่วน 31.97%)	%yoy	2.10	0.22	0.13	0.51	0.01	0.22
ดัชนีการใช้จ่ายภาครัฐบาล (% yoy) (โครงสร้างสัดส่วน 10.21%)	%yoy	18.99	-17.70	6.89	19.02	-42.37	-17.70
ดัชนีการค้าขายแดน (% yoy) (โครงสร้างสัดส่วน 26.70%)	%yoy	8.32	21.84	33.30	16.06	13.59	21.84

ด้านรายได้เกษตรกรในจังหวัดน่าน ในเดือน มีนาคม 2565 พบว่ามีสัญญาณหดตัว ร้อยละ -30.82 เมื่อเทียบกับเดือนเดียวกันของปีที่แล้ว หดตัวต่อเนื่องจากเดือนก่อนที่หดตัว ร้อยละ -14.29 เป็นผลจากดัชนีผลผลิตภาคเกษตรกรรม ที่หดตัว ร้อยละ -33.04 จากผลผลิตข้าวโพดเลี้ยงสัตว์ สุกร ปลาตะเพียน ยางพารา และข้าวที่ลดลง ขณะที่ดัชนีราคาผลผลิตภาคเกษตรกรรม ขยายตัว ร้อยละ 3.32 จากราคาผลผลิตข้าวโพดเลี้ยงสัตว์ ยางพารา สุกร และไก่พื้นเมืองที่ปรับตัวสูงขึ้น

ด้านสภาพคล่องในระบบสถาบันการเงิน มีการขยายตัวของปริมาณเงินฝากรวมสูงกว่าปริมาณสินเชื่อรวม โดยปริมาณเงินฝากมียอดสะสมรวม 42,338.01 ล้านบาท ขยายตัว ร้อยละ 9.19 ขยายตัวในอัตราลดลงจากเดือนก่อนที่ขยายตัว ร้อยละ 9.37 เป็นผลจากในปัจจุบันประชาชนมีทางเลือกในการนำฝากเงินต่างๆ ที่ง่าย และรวดเร็ว เช่น ผ่านระบบออนไลน์ ตู้ฝากเงิน เคาน์เตอร์เซอร์วิสในร้าน 7-11 (Banking Agent) บริษัทไปรษณีย์ไทย จำกัด โดยมีการฝากเงินในรูปแบบสลากออมทรัพย์ เงินฝากออมทรัพย์ เงินฝากประจำ เงินฝากกระแสรายวัน ด้านปริมาณสินเชื่อรวมมียอดสะสม 47,590.17 ล้านบาท หดตัว ร้อยละ -0.07 เมื่อเทียบกับเดือนเดียวกันของปีที่แล้ว หดตัวจากเดือนก่อนที่ขยายตัว ร้อยละ 0.68 เป็นผลจากสถาบันการเงินลดการปล่อยสินเชื่อเนื่องจากมีความเสี่ยงสูงจากภาวะเงินเฟ้อและหนี้ครัวเรือนที่เพิ่มขึ้น

### ตารางเครื่องชี้ ด้านรายได้เกษตรกร และด้านการเงินจังหวัดน่าน เดือน มีนาคม 2565

เครื่องชี้เศรษฐกิจจังหวัด	หน่วย	2564	ปี 2565				
			Q1	ม.ค.-65	ก.พ.-65	มี.ค.-65	YTD
ดัชนีรายได้เกษตรกร (% yoy)	%yoy	26.89	-15.87	-2.86	-14.29	-30.82	-15.87
ปริมาณเงินฝากรวม	%yoy	11.47	9.19	9.10	9.37	9.19	9.19
ปริมาณสินเชื่อรวม	%yoy	0.42	-0.07	0.71	0.68	-0.07	-0.07

**เสถียรภาพทางเศรษฐกิจ** ในเดือน มีนาคม 2565 อัตราเงินเฟ้อทั่วไปของจังหวัดน่าน พบว่ามีสัญญาณขยายตัว ร้อยละ 4.41 เมื่อเทียบกับเดือนเดียวกันของปีที่แล้ว ขยายตัวในอัตราที่ลดลงจากเดือนก่อนที่ขยายตัว ร้อยละ 4.52 เป็นผลจากการขยายตัวของดัชนีราคาผู้บริโภคของจังหวัดน่าน หมวดอื่นๆ ไม่ใช่อาหารและเครื่องดื่ม (หมวดพาหนะการขนส่งและการสื่อสาร หมวดเคหสถาน หมวดยาสูบและเครื่องดื่มมีแอลกอฮอล์ หมวดเครื่องนุ่งห่มและรองเท้าและหมวดการตรวจรักษาและบริการส่วนบุคคล) หมวดอาหารและเครื่องดื่ม (รายการเครื่องประกอบอาหาร ไข่และผลิตภัณฑ์นม เนื้อสัตว์แปดไก่และสัตว์น้ำ อาหารบริโภค-นอกบ้าน ผักและผลไม้ อาหารบริโภค-ในบ้านและเครื่องดื่มไม่มีแอลกอฮอล์) เนื่องจากราคาวัตถุดิบและพลังงานที่ปรับตัวสูงขึ้นทำให้ต้นทุนของสินค้าและบริการเพิ่มขึ้น ด้านการจ้างงานในเดือนมีนาคม 2565 พบว่ามีสัญญาณขยายตัว ร้อยละ 3.58 เมื่อเทียบกับเดือนเดียวกันของปีที่แล้ว ขยายตัวในอัตราที่ลดลงจากเดือนก่อนที่ขยายตัว ร้อยละ 4.83 เนื่องจากการเพิ่มขึ้นของแรงงานในภาคเกษตร ภาคอุตสาหกรรมและภาคบริการจากภาวะเศรษฐกิจที่มีแนวโน้มกลับมาฟื้นตัว ส่งผลให้การจ้างงานเพิ่มขึ้นตามไปด้วย

**ตารางเครื่องชี้ เสถียรภาพทางเศรษฐกิจจังหวัดน่าน เดือน มีนาคม 2565**

เครื่องชี้เศรษฐกิจจังหวัด	หน่วย	2564	ปี 2565				
			Q1	ม.ค.-65	ก.พ.-65	มี.ค.-65	YTD
อัตราเงินเฟ้อ (Inflation Rate)	%yoy	-2.07	3.04	0.20	4.52	4.41	3.04
การจ้างงาน (Employment)	%yoy	2.27	3.58	4.83	4.83	3.58	3.58

## ด้านการคลัง

เดือนมีนาคม 2565 ด้านการคลังของจังหวัดน่าน พบว่า ผลการเบิกจ่ายเงินงบประมาณรวมของส่วนราชการในจังหวัดน่าน (รวมงบประมาณทั้งปีปัจจุบันและงบเหลือปี) เท่ากับ 492.87 ล้านบาท หดตัว ร้อยละ -35.70 เมื่อเทียบกับเดือนเดียวกันของปีที่แล้ว ผลจากการเบิกจ่ายงบประมาณรายจ่ายลงทุน และรายจ่ายประจำลดลง โดยส่วนราชการที่มีการเบิกจ่ายรายจ่ายลงทุนลดลง 3 อันดับ ได้แก่ กรมทางหลวง และกรมชลประทาน กรมทางหลวงชนบท และรายจ่ายประจำลดลง 3 อันดับ ได้แก่ สำนักงานคณะกรรมการการศึกษาขั้นพื้นฐาน กองทัพบก กรมพัฒนาที่ดิน เป็นต้น ด้านการจัดเก็บรายได้ของหน่วยงานราชการจังหวัดน่าน จัดเก็บได้ทั้งสิ้น 116.69 ล้านบาท ขยายตัว ร้อยละ 1.66 เมื่อเทียบกับเดือนเดียวกันของปีที่แล้ว เป็นผลมาจากการจัดเก็บรายได้เพิ่มขึ้นของด่านศุลกากรทุ่งช้าง (ประเภทอากรขาเข้าและค่าธรรมเนียม) และสำนักงานสรรพากรพื้นที่น่าน (ประเภทภาษีเงินได้นิติบุคคล รายได้อื่นๆ อากรแสตมป์ ภาษีธุรกิจเฉพาะและภาษีมูลค่าเพิ่ม) ขยายตัวเพิ่มขึ้นจากเดือนก่อนที่ขยายตัว ร้อยละ 1.27 โดยส่วนราชการในจังหวัดน่านมีการนำส่งรายได้ทั้งสิ้น 112.55 ล้านบาท ขยายตัว ร้อยละ 4.17 สำหรับดุลเงินงบประมาณ ขาดดุล -380.32 ล้านบาท หดตัว ร้อยละ -42.24 เมื่อเทียบกับเดือนเดียวกันของปีที่แล้ว ขาดดุลเงินงบประมาณลดลง เนื่องจากมีการเบิกจ่ายลดลงและรายมีรายได้นำส่งคลังเพิ่มขึ้น

### ตารางฐานะการคลัง เดือนมีนาคม 2565

เครื่องชี้ภาวะการคลัง	หน่วย	ปีงบประมาณ พ.ศ. 2564	ปีงบประมาณ (FY) พ.ศ.2565					
			Q1/FY65	Q2/FY65	ม.ค.65	ก.พ.65	มี.ค.65	YTD (FY)
รายได้จัดเก็บ (ล้านบาท)	ล้านบาท	1,755.88	388.44	409.63	158.08	134.86	116.69	798.07
(%yoy)	%yoy	1.80	-19.35	4.84	10.73	1.27	1.66	-8.51
ประมาณการรายได้	ล้านบาท	2,096.88	493.73	467.44	150.84	157.79	158.82	961.17
ความแตกต่างเทียบกับประมาณการ (ล้านบาท)	ล้านบาท	-341.00	-105.29	-57.81	7.24	-22.93	-42.13	-163.10
ร้อยละความแตกต่างเทียบกับประมาณการ (%)	%yoy	-116.26	-21.32	-12.37	4.80	-14.53	-26.53	-16.97
รายได้นำส่งคลัง (ล้านบาท)	ล้านบาท	1,694.45	378.27	392.81	151.83	128.43	112.55	771.08
(%yoy)	%yoy	1.79	-17.53	5.56	10.74	1.14	4.17	-7.19
รายจ่ายเงินงบประมาณรวม (ล้านบาท)	ล้านบาท	6,197.54	1,126.20	1,341.13	388.12	460.14	492.87	2,467.33
(%yoy)	%yoy	24.64	-3.75	-7.81	12.81	33.69	-35.70	-6.00
ดุลเงินงบประมาณ (ล้านบาท)	ล้านบาท	-4,503.09	-747.93	-948.32	-236.29	-331.71	-380.32	-1,696.25
(%yoy)	%yoy	36.13	5.13	-12.40	14.19	52.72	-42.24	-5.45

หมายเหตุ : ดุลงบประมาณ คำนวณจากรายได้นำส่ง หักรายจ่ายเงินงบประมาณรวม

ผลการเบิกจ่ายงบประมาณ ประจำปีงบประมาณ พ.ศ. 2565  
 สิ้นสุดตั้งแต่ต้นปีงบประมาณจนถึงเดือน มีนาคม พ.ศ. 2565

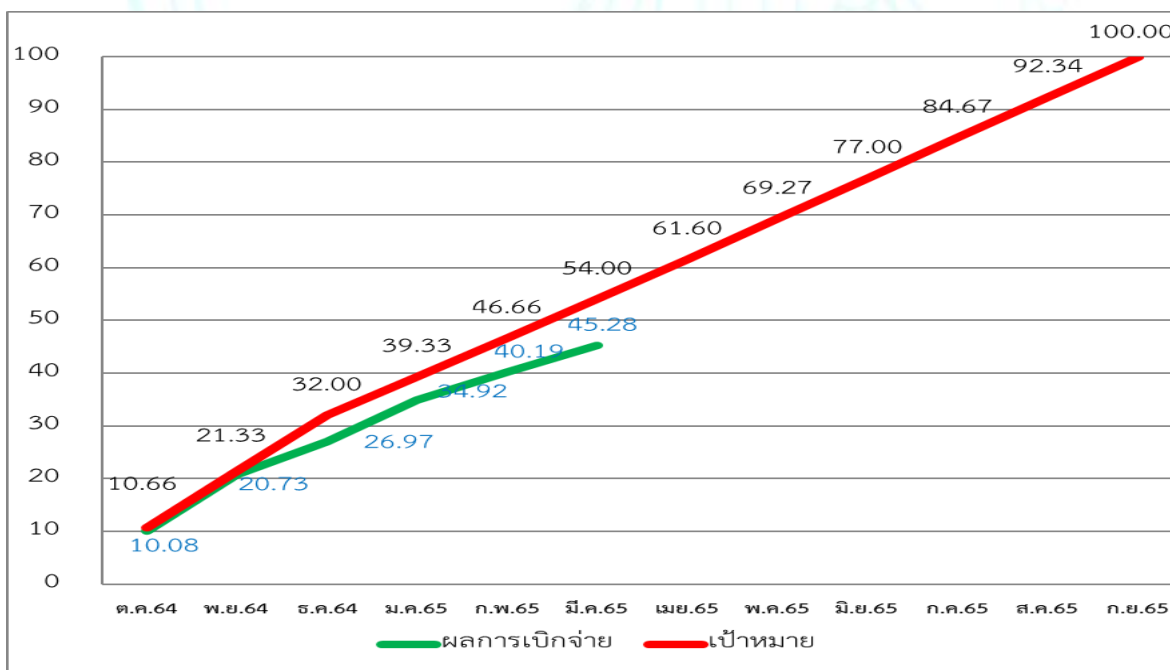
หน่วย : ล้านบาท

รายการ	งบประมาณที่ได้รับจัดสรร	ผลการเบิกจ่ายจริง	ร้อยละการเบิกจ่าย	เป้าหมายการเบิกจ่าย (ร้อยละ)
1. รายจ่ายจริงปีงบประมาณปัจจุบัน	3,778.54	1,710.98	45.28	100
1.1 รายจ่ายประจำ (ไม่รวมเบิกจ่ายตรง)	1,379.94	1,045.53	75.77	
1.2 รายจ่ายลงทุน	2,398.60	665.45	27.74	100
2. รายจ่ายงบประมาณหลัอมปี	1,057.29	756.40	71.54	
2.1 ปีงบประมาณ พ.ศ.2564	1,057.29	756.40	71.54	
2.2 ก่อนปีงบประมาณ พ.ศ.2564	-	-	-	
3. รวมการเบิกจ่าย (1+2)	4,835.83	2,467.38	51.02	

ที่มา : รายงาน MIS จากระบบบริหารการเงินการคลังภาครัฐแบบอิเล็กทรอนิกส์ (GFMS)

กราฟแสดงผลการเบิกจ่ายงบประมาณภาพรวม ประจำปีงบประมาณ พ.ศ. 2565 เทียบกับ  
 เป้าหมายการเบิกจ่ายสะสมตั้งแต่ปีงบประมาณจนถึงเดือน มีนาคม พ.ศ. 2565

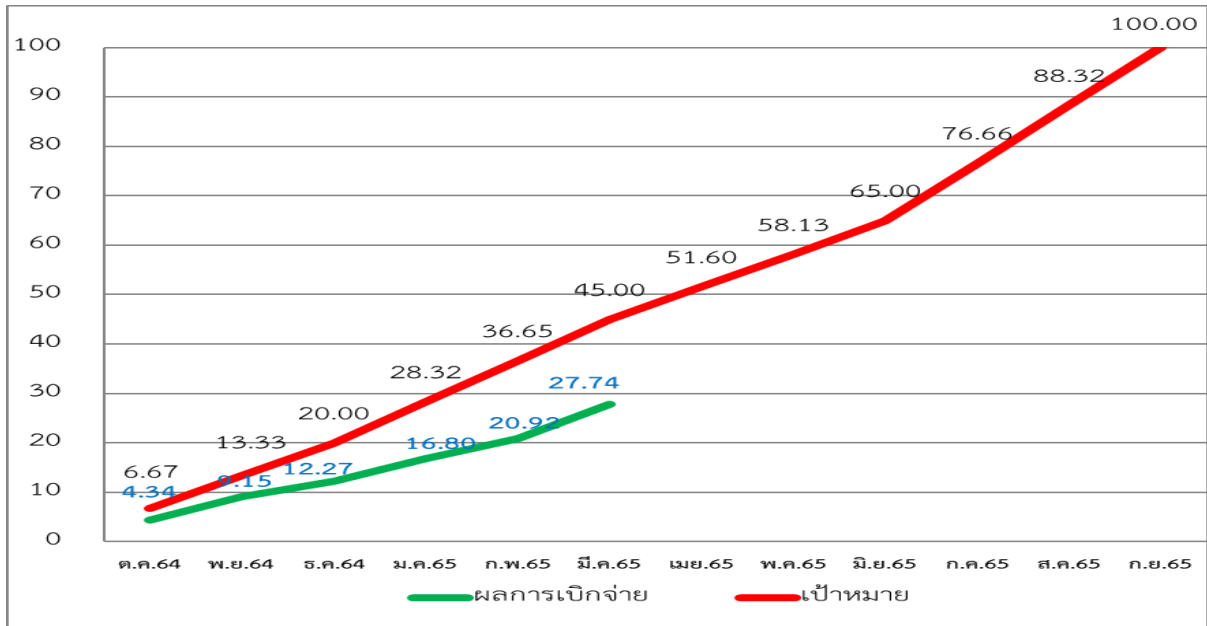
หน่วย : ร้อยละ



ที่มา : รายงาน MIS จากระบบบริหารการเงินการคลังภาครัฐแบบอิเล็กทรอนิกส์ (GFMS)

กราฟแสดงผลการเบิกจ่ายงบประมาณงบลงทุน ประจำปีงบประมาณ พ.ศ. 2565 เทียบกับ เป้าหมายการเบิกจ่ายสะสมตั้งแต่ต้นปีงบประมาณจนถึงเดือน มีนาคม พ.ศ. 2565

หน่วย : ร้อยละ



ที่มา : รายงาน MIS จากระบบบริหารการเงินการคลังภาครัฐแบบอิเล็กทรอนิกส์ (GFMS)

ผลการเบิกจ่ายงบลงทุนของหน่วยงานที่ได้รับงบประมาณจัดสรรตั้งแต่ 100 ล้านบาทขึ้นไป สะสมตั้งแต่ต้นปีงบประมาณจนถึงเดือน มีนาคม พ.ศ. 2565

หน่วย : ล้านบาท

ลำดับ	หน่วยงาน	งบประมาณที่ได้รับจัดสรร	ก่อนนี้	ร้อยละการก่อนนี้	ผลการเบิกจ่ายจริง	ร้อยละการเบิกจ่าย
1	กรมชลประทาน	642.868	39.161	6.09	266.571	41.47
2	กรมส่งเสริมการปกครองท้องถิ่น	598.18	0	-	0	-
3	กรมทางหลวง	528.092	370.915	70.24	61.16	11.58
4	กรมทางหลวงชนบท	174.824	104.249	59.63	221.804	126.87
5	กรมจังหว็ดน่าน	135.92	-	-		-
รวม		2,079.88	514.33	24.73	549.54	26.42

ที่มา : รายงาน MIS จากระบบบริหารการเงินการคลังภาครัฐแบบอิเล็กทรอนิกส์ (GFMS)

หน่วยงานที่มีรายจ่ายลงทุน วงเงินตั้งแต่ 100 ล้านบาทขึ้นไป จำนวน 5 หน่วยงาน รวมผลการเบิกจ่าย 549.54 ล้านบาท คิดเป็นร้อยละ 26.42 ของงบรายจ่ายลงทุนที่ทั้ง 5 หน่วยงานได้รับจัดสรรในเดือนมีนาคม 2565

ผลการเบิกจ่ายงบประมาณของหน่วยงานที่ได้รับงบประมาณจัดสรรตั้งแต่ 10 ถึง 100 ล้านบาท  
 สะสมตั้งแต่ต้นปีงบประมาณจนถึงเดือน มีนาคม พ.ศ. 2565

หน่วย : ล้านบาท

ลำดับ	หน่วยงาน	งบประมาณที่ได้รับ จัดสรร	ก่อนนี้	ร้อยละการก่อนนี้	ผลการเบิกจ่ายจริง	ร้อยละการเบิกจ่าย
1	สนง.คณะกรรมการการศึกษาขั้นพื้นฐาน	90.66	44.94	49.57	29.03	32.02
2	องค์การบริหารส่วนจังหวัดน่าน	36.66	9.89	26.97	-	-
3	สนง.ปลัดกระทรวงสาธารณสุข	34.83	30.84	88.55	3.74	10.75
4	กรมการปกครอง	27.621	11.637	42.13	13.88	50.26
5	กรมศิลปากร	26.55	-	-	0.03	0.12
6	กรมพัฒนาที่ดิน	17.76	9.02	50.79	4.05	22.78
7	สนง.พระพุทธศาสนาแห่งชาติ	15.02	-	-	12.01	79.95
8	มหาวิทยาลัยเทคโนโลยีราชมงคลล้านนา	14.73	4.20	28.50		-
9	สนง.คณะกรรมการการอาชีวศึกษา	11.47	10.73	93.53	0.20	1.74
รวม		275.29	121.25	44.04	62.95	22.86

ที่มา : รายงาน MIS จากระบบบริหารการเงินการคลังภาครัฐแบบอิเล็กทรอนิกส์ (GFMS)

หน่วยงานที่มีรายจ่ายลงทุน วงเงินตั้งแต่ 10-100 ล้านบาท จำนวน 9 หน่วยงาน รวมผลการเบิกจ่าย 62.95 ล้านบาท คิดเป็นร้อยละ 22.86 ของงบรายจ่ายลงทุนที่ทั้ง 9 หน่วยงานได้รับจัดสรร ในเดือนมีนาคม 2565



เครื่องชี้ภาวะเศรษฐกิจการคลังจังหวัด (Economic and Fiscal) รายเดือน

ตารางที่ 1 เครื่องชี้ด้านด้านเศรษฐกิจ

เครื่องชี้เศรษฐกิจจังหวัด	หน่วย	2564	ปี 2565				
			Q1	ม.ค.-65	ก.พ.-65	มี.ค.-65	YTD
เศรษฐกิจด้านอุปทาน : Supply side							
ดัชนีผลผลิตภาคเกษตรกรรม (%yoy) (โครงสร้างสัดส่วน 32.25%)	%yoy	19.55	-24.12	-16.68	-25.37	-33.04	-24.12
ปริมาณผลผลิตข้าวโพดเลี้ยงสัตว์	ตัน	424,535.56	10,950.00	6,452.00	3,642.00	856.00	10,950.00
	%yoy	33.33	-7.47	-1.27	6.80	-54.70	-7.47
ปริมาณผลผลิตข้าว	ตัน	166,421.00	702.00	0.00	0.00	702.00	702.00
	%yoy	15.22	-0.99	#DIV/0!	#DIV/0!	-0.99	-0.99
ปริมาณผลผลิตยางพารา	ตัน	39,426.13	8,466.00	4,435.00	2,869.00	1,162.00	8,466.00
	%yoy	20.67	0.99	4.50	-0.36	-7.74	0.99
ปริมาณผลผลิตลำไย	ตัน	16,904.00	0.00	0.00	0.00	0.00	0.00
	%yoy	23.61	#DIV/0!	#DIV/0!	#DIV/0!	#DIV/0!	#DIV/0!
ปริมาณผลผลิตลิ้นจี่	ตัน	1,533.20	0.00	0.00	0.00	0.00	0.00
	%yoy	52.56	#DIV/0!	#DIV/0!	#DIV/0!	#DIV/0!	#DIV/0!
ปริมาณผลผลิตสุกร	ตัว	65,863.00	8,541.00	3,135.00	2383.00	3,023.00	8,541.00
	%yoy	-19.69	-57.12	-52.44	-64.83	-53.87	-57.12
ปริมาณผลผลิตไก่พื้นเมือง	ตัว	1,120,000.00	286,050.00	95,200.00	95,400.00	95,450.00	286,050.00
	%yoy	6.57	0.37	1.28	-0.63	0.47	0.37
ปริมาณผลผลิตปลาตะเพียน	ตัน	401.98	79.54	15.48	35.62	28.44	79.54
	%yoy	-3.40	-16.20	-6.69	0.76	-33.83	-16.20
ดัชนีผลผลิตภาคอุตสาหกรรม (%yoy) (โครงสร้างสัดส่วน 7.04%)	%yoy	9.15	4.54	7.60	4.46	2.01	4.54
ปริมาณการใช้ไฟฟ้าภาคอุตสาหกรรม	ล้านกิโลวัตต์	154.97	35.60	11.40	10.65	13.55	35.60
	%yoy	11.88	5.45	10.47	5.34	1.65	5.45
จำนวนโรงงานในจังหวัด	แห่ง/โรง	177.00	177.00	177.00	177.00	177.00	177.00
	%yoy	1.72	2.31	1.72	2.31	2.31	2.31
ทุนจดทะเบียนของอุตสาหกรรม	ล้านบาท	2,692.62	2,692.62	2,692.62	2,692.62	2,692.62	2,692.62
	%yoy	3.84	3.29	2.77	3.29	3.29	3.29
ดัชนีผลผลิตภาคบริการ (%yoy) (โครงสร้างสัดส่วน 60.71%)	%yoy	-37.80	134.27	470.13	166.66	12.90	134.27
จำนวนนักท่องเที่ยว	คน	201,566.00	80,420.00	48,641.00	24,150.00	7629.00	80,420.00
	%yoy	-52.88	76.18	140.27	88.63	-39.45	76.18
จำนวนผู้โดยสารผ่านท่าอากาศยาน	คน	91,398.00	57,082.00	25,998.00	15,623.00	15,461.00	57,082.00
	%yoy	-41.89	166.43	726.65	226.02	14.63	166.43
ภาษีมูลค่าเพิ่มหมวดโรงแรมและภัตตาคาร	ล้านบาท	10.23	4.64	1.64	1.18	1.82	4.64
	%yoy	-99.75	103.51	264.44	47.50	76.70	103.51
ปริมาณการใช้ไฟฟ้าภาคบริการ	ล้านกิโลวัตต์	3.90	1.31	0.43	0.39	0.49	1.31
	%yoy	-4.88	31.00	79.17	30.00	6.52	31.00
มูลค่าเพิ่มสาขาการศึกษา	ล้านบาท ณ ราคาคงที่	3,674.04	918.51	306.17	306.17	306.17	918.51
	%yoy	0.00	0.00	0.00	0.00	0.00	0.00
มูลค่าเพิ่มสาขาค้าปลีก	ล้านบาท ณ ราคาคงที่	3,233.04	808.26	269.42	269.42	269.42	808.26
	%yoy	0.00	0.00	0.00	0.00	0.00	0.00

เครื่องชี้เศรษฐกิจจังหวัด	หน่วย	2564	ปี 2565				
			Q1	ม.ค.-65	ก.พ.-65	มี.ค.-65	YTD
<b>เศรษฐกิจด้านอุปสงค์ : Demand side</b>							
ดัชนีการบริโภคภาคเอกชน (% yoy )	%yoy	5.42	4.36	16.74	-2.97	-0.31	4.36
ภาษีมูลค่าเพิ่มหมวดขายส่ง ขายปลีก	ล้านบาท	1,112.47	315.74	104.68	101.86	109.20	315.74
	%yoy	8.41	10.38	24.92	12.03	-1.92	10.38
รถยนต์นั่งจดทะเบียนใหม่	คัน	1,496.00	543.00	235.00	132.00	176.00	543.00
	%yoy	-2.09	-5.57	8.80	-29.41	2.33	-5.57
รถจักรยานยนต์จดทะเบียนใหม่	คัน	8,880.00	2,272.00	772.00	726.00	774.00	2,272.00
	%yoy	12.73	-5.92	3.49	-2.02	-16.59	-5.92
ปริมาณการใช้ไฟฟ้าภาคครัวเรือน	ล้านกิโลวัตต์	190.49	41.64	13.49	12.15	16.00	41.64
	%yoy	4.95	11.10	9.94	10.15	12.83	11.10
ดัชนีการลงทุนภาคเอกชน (% yoy )	%yoy	2.10	0.22	0.13	0.51	0.01	0.22
พื้นที่อนุญาตก่อสร้าง (รวม)	ตารางเมตร	315,599.00	102,385.00	27,322.00	44,754.00	30,309.00	102,385.00
	%yoy	16.07	0.73	-11.01	6.45	4.89	0.73
รถยนต์เพื่อการพาณิชย์จดทะเบียนใหม่	คัน	953.00	289.00	113.00	73.00	103.00	289.00
	%yoy	2.47	-7.07	14.14	-26.26	-8.85	-7.07
สินเชื่อเพื่อการลงทุน (30% ของสินเชื่อรวม)	ล้านบาท	14,322.71	14,277.05	14,492.26	14,312.31	14,277.05	14,277.05
	%yoy	0.42	-0.07	0.71	0.68	-0.07	-0.07
ดัชนีการใช้จ่ายภาครัฐบาล (% yoy )	%yoy	18.99	-17.70	6.89	19.02	-42.37	-17.70
รายจ่ายประจำ ภาครัฐส่วนกลาง+ส่วนภูมิภาค	ล้านบาท	2,640.26	514.23	172.33	157.72	184.18	514.23
	%yoy	2.62	-15.49	-11.14	-11.72	-21.91	-15.49
รายจ่ายลงทุน ภาครัฐส่วนกลาง+ส่วนภูมิภาค	ล้านบาท	2,691.68	432.14	91.76	154.73	185.65	432.14
	%yoy	44.19	-20.47	86.09	97.13	-55.33	-20.47
ดัชนีการค้าชายแดน (% yoy )	%yoy	8.32	21.84	33.30	16.06	13.59	21.84
มูลค่าการส่งออกผ่านด่านศุลกากร	ล้านบาท	3,936.55	1,827.34	735.39	596.97	494.98	1,827.34
	%yoy	-3.55	142.85	132.34	232.83	92.91	142.85
มูลค่าการนำเข้าผ่านด่านศุลกากร	ล้านบาท	23,773.11	5,481.87	2,276.06	1,734.08	1,471.73	5,481.87
	%yoy	10.57	4.48	17.16	-5.20	-0.21	4.48
มูลค่าการค้าชายแดนโดยเฉลี่ย	ล้านบาท	13,854.83	3,654.61	1,505.73	1,165.53	983.36	3,654.61
	%yoy	8.32	21.84	33.30	16.06	13.59	21.84
<b>ด้านรายได้ (Income)</b>							
ดัชนีรายได้เกษตรกร (% yoy )	%yoy	26.89	-15.87	-2.86	-14.29	-30.82	-15.87
ดัชนีผลผลิตภาคเกษตรกรรม (% yoy )	%yoy	19.55	-24.12	-16.68	-25.37	-33.04	-24.12
ดัชนีราคาสินค้าเกษตรกรรม (% yoy )	%yoy	6.14	10.88	16.59	14.85	3.32	10.88
<b>ด้านการเงิน</b>							
ปริมาณเงินฝากรวม	ล้านบาท	41,361.34	42,338.01	41,483.51	41,988.86	42,338.01	42,338.01
	%yoy	11.47	9.19	9.10	9.37	9.19	9.19
ปริมาณสินเชื่อรวม	ล้านบาท	47,742.37	47,590.17	48,307.52	47,707.69	47,590.17	47,590.17
	%yoy	0.42	-0.07	0.71	0.68	-0.07	-0.07
<b>ด้านเสถียรภาพเศรษฐกิจ (Stability)</b>							
ดัชนีราคาผู้บริโภคทั่วไป		91.03	92.57	90.08	93.77	93.86	92.57
อัตราเงินเฟ้อ (Inflation Rate)	%yoy	-2.07	3.04	0.20	4.52	4.41	3.04
- หมวดอาหารและเครื่องดื่ม		100.30	104.10	104.70	104.50	103.10	104.10
อัตราการเปลี่ยนแปลงจากปีก่อน (%YOY)	%yoy	-7.19	3.79	3.46	4.50	3.41	3.79
- หมวดอื่น ๆ ไม่ใช่อาหารและเครื่องดื่ม		99.33	104.33	103.50	104.20	105.30	104.33
อัตราการเปลี่ยนแปลงจากปีก่อน (%YOY)	%yoy	-0.28	5.03	4.65	4.93	5.51	5.03
ดัชนีราคาผู้บริโภคพื้นฐาน		100.94	101.63	101.50	101.70	101.70	101.63
(อัตราเงินเฟ้อพื้นฐาน)	%yoy	-2.41	0.89	0.79	0.99	0.89	0.89
ดัชนีราคาผู้ผลิต		99.53	109.33	107.40	108.60	112.00	109.33
(อัตราการเปลี่ยนแปลง)	%yoy	1.86	9.85	8.70	9.37	11.44	9.85
การจ้างงาน (Employment)	คน	248,615	254,850	254,850	254,850	254,850	254,850
	ร้อยละ	2.27	3.58	4.83	4.83	3.58	3.58

หมายเหตุ : 1. สินเชื่อเพื่อการลงทุนคำนวณจาก(สินเชื่อทั้งระบบ\*30/100)

2. YTD คือ ข้อมูลสะสมตั้งแต่ปีปฏิทินถึงเดือนล่าสุดที่นำเสนอ

## ตารางที่ 2 เครื่องชี้ด้านการคลัง

เครื่องชี้ภาคการคลัง	หน่วย	ปีงบประมาณ พ.ศ. 2564	ปีงบประมาณ (FY) พ.ศ. 2565					
			Q1/FY64	Q2/FY64	ม.ค.65	ก.พ.65	มี.ค.65	YTD (FY)
รายได้จัดเก็บ	ล้านบาท	1,755.88	388.44	409.63	158.08	134.86	116.69	798.07
	%yoy	1.80	-19.35	4.84	10.73	1.27	1.66	-8.51
สรรพากรพื้นที่น่าน	ล้านบาท	1,633.48	366.59	387.91	150.88	127.24	109.79	754.50
	%yoy	16.34	-15.73	7.05	14.35	2.61	3.18	-5.38
สรรพสามิตพื้นที่น่าน	ล้านบาท	27.34	7.10	7.48	2.48	2.85	2.15	14.58
	%yoy	2.70	-4.05	-9.00	-28.12	37.02	-20.07	-6.66
ด้านศุลกากรทุ่งช้าง	ล้านบาท	2.63	0.57	0.90	0.15	0.24	0.51	1.47
	%yoy	0.77	-19.72	47.54	-28.57	0.00	218.75	11.36
ธนารักร์พื้นที่น่าน	ล้านบาท	9.23	1.91	2.26	0.76	1.11	0.39	4.17
	%yoy	2.56	26.49	-38.92	11.76	-50.67	-49.35	-19.96
หน่วยราชการอื่นๆ	ล้านบาท	83.20	12.27	11.08	3.81	3.42	3.85	23.35
	%yoy	-70.55	-66.83	-30.01	-41.11	-25.65	-19.12	-55.79
รายได้นำส่งคลัง	ล้านบาท	1,694.45	378.27	392.81	151.83	128.43	112.55	771.08
	%yoy	1.79	-17.53	5.56	10.74	1.14	4.17	-7.19
รายจ่ายเงินงบประมาณรวม	ล้านบาท	6,197.54	1,126.20	1,341.13	388.12	460.14	492.87	2,467.33
	%yoy	24.64	-3.75	-7.81	12.81	33.69	-35.70	-6.00
ดุลเงินงบประมาณ	ล้านบาท	-4,503.09	-747.93	-948.32	-236.29	-331.71	-380.32	-1,696.25
	%yoy	36.13	5.13	-12.40	14.19	52.72	-42.24	-5.45

หมายเหตุ : ดุลงบประมาณ คำนวณจากรายได้นำส่ง หักรายจ่ายเงินงบประมาณรวม

- หมายเหตุ : 1. รายจ่ายเงินงบประมาณรวมเฉพาะส่วนราชการ ไม่รวมองค์กรปกครองส่วนท้องถิ่น  
 2. ดุลเงินงบประมาณ คำนวณจากรายได้นำส่งคลังหักรายจ่ายเงินงบประมาณรวม  
 3. n.a. หมายถึง ข้อมูลไม่สามารถนำมาใช้ได้(not applicable) หรือไม่มีข้อมูล (not available)  
 4. r หมายถึง revised หรือการปรับปรุงข้อมูลย้อนหลัง

แหล่งข้อมูล : สำนักงานเกษตรจังหวัดน่าน, สำนักงานเศรษฐกิจการเกษตร, สำนักงานปศุสัตว์จังหวัดน่าน, สำนักงานประมงจังหวัดน่าน,สำนักงานอุตสาหกรรมจังหวัดน่าน,การไฟฟ้าส่วนภูมิภาคสาขาน่าน, ด้านศุลกากรทุ่งช้าง, สำนักงานสรรพากรพื้นที่น่าน, สำนักงานสรรพสามิตพื้นที่น่าน, สำนักงานธนารักร์พื้นที่น่าน, สำนักงานขนส่งจังหวัดน่าน, สำนักงานพาณิชย์จังหวัดน่าน, สำนักงานสถิติจังหวัดน่าน, สำนักงานที่ดินจังหวัดน่าน, ธนาคารแห่งประเทศไทย สำนักงานภาคเหนือ (BOT), ธนาคารออมสิน, ธนาคารอาคารสงเคราะห์, ธนาคารเพื่อการเกษตรและสหกรณ์การเกษตร, ธนาคารพัฒนาวิสาหกิจขนาดกลางและขนาดย่อม, สำนักดัชนีเศรษฐกิจการค้ากระทรวงพาณิชย์, สำนักงานประกันสังคมจังหวัดน่าน,พิพิธภัณฑสถานแห่งชาติน่าน, ศูนย์บริการนักท่องเที่ยวเทศบาลเมืองน่าน,หอศิลป์น่าน, สำนักบริหารพื้นที่อนุรักษ์ที่ 13 (แพร่)