



# ภาวะเศรษฐกิจการคลังจังหวัดน่าน ประจำเดือน มกราคม 2566

"เครื่องชี้เศรษฐกิจจังหวัดน่าน ในเดือน มกราคม 2566 มีสัญญาณ **หดตัว** เมื่อเทียบกับเดือนเดียวกันของปีที่แล้ว จากปัจจัย **ด้านอุปสงค์ หดตัว** ตามเครื่องชี้ดัชนีการค้าชายแดน ดัชนีการบริโภคภาคเอกชน ดัชนีการลงทุนภาคเอกชน และดัชนีการใช้จ่ายภาครัฐบาล ขณะที่ **ด้านอุปทาน ขยายตัว** ตามเครื่องชี้ดัชนีผลผลิตภาคอุตสาหกรรม ดัชนีผลผลิตภาคเกษตรกรรม และดัชนีผลผลิตภาคบริการ **ด้านเสถียรภาพทางเศรษฐกิจ** อัตราเงินเฟ้อ และการจ้างงาน **ขยายตัว**"

## ด้านอุปทาน ขยายตัว

อุตสาหกรรม 5.81%  
เกษตรกรรม 2.80%  
บริการ 0.24%



เงินฝากรวม 2.22%

สินเชื่อรวม -3.09%

## สภาพคล่อง ทางการเงิน



## ด้านอุปสงค์ หดตัว

การค้าชายแดน -11.19%  
ใช้จ่ายภาครัฐ -9.96%  
บริโภคภาคเอกชน -9.47%  
การลงทุนภาคเอกชน -9.07%



เงินเฟ้อ 9.30%

การจ้างงาน 2.32%

## เสถียรภาพ ทางเศรษฐกิจ



เบิกจ่าย -15.24%

รายได้จัดเก็บ 118.07%

นำส่งรายได้ 124.17%

ดุลเงินงบประมาณ -100.94

## ด้านการคลัง





ฉบับที่ 1/2566

รายงานภาวะเศรษฐกิจการคลังจังหวัดน่าน ประจำเดือน มกราคม 2566

“เครื่องชี้เศรษฐกิจจังหวัดน่าน ในเดือน มกราคม 2566 มีสัญญาณ **หดตัว** เมื่อเทียบกับเดือนเดียวกันของปีที่แล้ว จากปัจจัย **ด้านอุปสงค์ หดตัว** ตามเครื่องชี้ดัชนีการค้าชายแดน ดัชนีการบริโภคภาคเอกชน ดัชนีการลงทุนภาคเอกชน และดัชนีการใช้จ่ายภาครัฐบาล ขณะที่ ปัจจัย **ด้านอุปทาน ขยายตัว** ตามเครื่องชี้ดัชนีผลผลิตภาคอุตสาหกรรม ดัชนีผลผลิตภาคเกษตรกรรม และดัชนีผลผลิตภาคบริการ **ด้านเสถียรภาพทางเศรษฐกิจ อัตราเงินเฟ้อ และการจ้างงาน ขยายตัว**”

เศรษฐกิจด้านอุปทาน (การผลิต) พบว่า มีสัญญาณขยายตัว เมื่อเทียบกับเดือนเดียวกันของปีก่อน สะท้อนได้จาก **ดัชนีผลผลิตภาคอุตสาหกรรม** ขยายตัว ร้อยละ 5.81 เมื่อเทียบกับเดือนเดียวกันของปีที่แล้ว ขยายตัวในอัตราลดลงจากเดือนก่อนที่ขยายตัว ร้อยละ 10.08 ตามการเพิ่มขึ้นของทุนจดทะเบียนของอุตสาหกรรม จำนวนโรงงานในจังหวัด และปริมาณการใช้ไฟฟ้าภาคอุตสาหกรรม ที่ขยายตัว ร้อยละ 10.47 10.17 1.84 ตามลำดับ ผลจากผู้ประกอบการแจ้งประกอบกิจการ 1 โรงงาน เงินลงทุน 14.10 ล้านบาท ตามภาวะเศรษฐกิจที่ฟื้นตัว ขณะเดียวกันมีจำนวนนักท่องเที่ยวเดินทางมาเที่ยวจังหวัดน่านมากขึ้นทำให้ความต้องการซื้อสินค้าภาคอุตสาหกรรมที่เป็นประเภทของฝาก ของที่ระลึกขยายตัวโรงงานมีการผลิตอย่างต่อเนื่องส่งผลให้ปริมาณการใช้ไฟฟ้าภาคอุตสาหกรรมจึงเพิ่มขึ้นตามไปด้วย **ดัชนีผลผลิตภาคเกษตรกรรม** ขยายตัว ร้อยละ 2.80 เมื่อเทียบกับเดือนเดียวกันของปีที่แล้ว ขยายตัวต่อเนื่องจากเดือนก่อนที่ขยายตัว ร้อยละ 2.19 ตามการเพิ่มขึ้นของปริมาณผลผลิตสุกร และไก่พื้นเมือง ที่ขยายตัว ร้อยละ 49.57 และ 0.01 ตามลำดับ โดยปริมาณผลผลิตสุกรเพิ่มขึ้นเป็นผลจากในช่วงเดือนเดียวกันของปีที่แล้วเกิดโรคอหิวาต์แอฟริกาในสุกร (ASF) ทำให้ผลผลิตออกจำหน่ายมีปริมาณลดลงขณะที่ปีนี้ผลผลิตเติบโตได้ดี น้ำหนักได้มาตรฐานจากการจัดการเรื่องสุขาภิบาลประกอบกับการบริโภคในจังหวัดที่เพิ่มขึ้น และปริมาณไก่พื้นเมืองเพิ่มขึ้นเนื่องจากเกษตรกรมีการจัดการในการเพาะเลี้ยงทำให้ผลผลิตเติบโตดีมีน้ำหนักตามเกณฑ์ที่ต้องการของผู้บริโภค ประกอบกับเป็นช่วงเทศกาลหยุดยาวความต้องการบริโภคสูงเกษตรกรจึงมีการนำผลผลิตออกจำหน่ายเพิ่มขึ้น และ**ดัชนีผลผลิตภาคบริการ** ขยายตัว ร้อยละ 0.24 เมื่อเทียบกับเดือนเดียวกันของปีที่แล้ว ขยายตัวในอัตราที่ลดลงจากเดือนก่อนที่ขยายตัว ร้อยละ 1.73 ตามการเพิ่มขึ้นของปริมาณการใช้ไฟฟ้าภาคบริการ ภาษีมูลค่าเพิ่มหมวดโรงแรมและภัตตาคารจำนวนผู้โดยสารผ่านท่าอากาศยาน และจำนวนนักท่องเที่ยว ที่ขยายตัว ร้อยละ 4.65 3.05 1.15 และ 0.75 ตามลำดับ เป็นผลจากเป็นช่วงฤดูกาลท่องเที่ยวของจังหวัดน่าน สายการบินเปิดให้บริการตามปกติ และการเปิดจุดผ่านแดนถาวรบ้านห้วยโก๋น ประกอบกับจังหวัดน่านจัดกิจกรรมเพื่อกระตุ้นเศรษฐกิจและส่งเสริมการท่องเที่ยว อาทิ งาน “มหกรรมการประกวดโค กระบือ น่านนคร ครั้งที่ 1 ชิงถ้วยพระราชทาน สมเด็จพระกนิษฐาธิราชเจ้า กรมสมเด็จพระเทพรัตนราชสุดาฯ” “งานวัฒนธรรม

สามชนเผ่า ประเพณีดอกคำดอกแดง โน้มกิ่งฟ้าประจำปี พ.ศ. 2566” “งานเทศกาลกาแพ่นาน เชื่อมสัมพันธ์  
คนรักกาแพ” “โครงการหนานนี้ กระซิบรักที่หนาน วิ่งเติมรัก กระซิบฮักหนาน” “งานมหกรรมวัฒนธรรม  
ชาติพันธุ์จังหวัดน่าน” “งานเปิดโลกสินเธาว์และของดีบ่อเกลือ ประจำปี 2566” ทำให้มีการใช้บริการของที่พัก  
โรงแรม และภัตตาคารสอดคล้องกับปริมาณการใช้ไฟฟ้าภาคบริการที่เพิ่มขึ้น

### ตารางเครื่องชี้ ด้านอุปทานของจังหวัดน่าน เดือน มกราคม 2566

เครื่องชี้เศรษฐกิจด้านอุปทาน (Supply side)	หน่วย	ปี 2565	ปี 2565					ปี 2566	
			Q1	Q2	Q3	Q4	พ.ย.-65	ธ.ค.-65	ม.ค.-66
ดัชนีผลผลิตภาคเกษตรกรรม (%yoy) (โครงสร้างสัดส่วน 32.25%)	%yoy	-0.66	-16.43	-12.69	19.55	-0.95	1.05	2.19	2.80
ดัชนีผลผลิตภาคอุตสาหกรรม (%yoy) (โครงสร้างสัดส่วน 7.04%)	%yoy	7.13	4.09	2.69	4.42	3.38	3.42	10.08	5.81
ดัชนีผลผลิตภาคบริการ (%yoy) (โครงสร้างสัดส่วน 60.71%)	%yoy	8.11	8.25	7.78	12.04	4.85	2.16	1.73	0.24

**เศรษฐกิจด้านอุปสงค์ (การใช้จ่าย) พบว่า มีสัญญาณหดตัว** เมื่อเทียบกับเดือนเดียวกันของปีก่อน สะท้อนได้จาก **ดัชนีการค้าขายแดน** หดตัว ร้อยละ **-11.19** เมื่อเทียบกับเดือนเดียวกันของปีที่แล้ว หดตัวต่อเนื่องจากเดือนก่อนที่หดตัว ร้อยละ **-4.29** ตามมูลค่าการค้าขายแดนโดยเฉลี่ยที่หดตัว มูลค่าการนำเข้าสินค้าลดลง 251.28 ล้านบาท หดตัว ร้อยละ **-11.04** โดยสินค้าที่มีการนำเข้าลดลง ได้แก่ พลังงานไฟฟ้า เครื่องสูบของเหลว ลูกตำว สินค้านำเข้ามากที่สุด 5 อันดับแรก ได้แก่ 1.พลังงานไฟฟ้า 2.อุปกรณ์นั่งร้าน 3.เครื่องสูบของเหลว 4.ลูกตำว และ 5.เมล็ดธัญพืช มูลค่าการส่งออกสินค้าลดลง 85.57 ล้านบาท หดตัว ร้อยละ **-11.64** สินค้าที่มีการส่งออกลดลงได้แก่ น้ำมันปิโตรเลียม สินค้าส่งออกมากที่สุด 5 อันดับแรก ได้แก่ 1.น้ำมันปิโตรเลียม 2.รถบรรทุก 3.ตู้ควบคุมไฟฟ้า 4.เครื่องยนต์เก่าใช้แล้ว และ 5.ส่วนประกอบเครื่องจักร

**ดัชนีการใช้จ่ายภาครัฐบาล** (เฉพาะงบประมาณปีปัจจุบัน) หดตัว ร้อยละ **-9.96** เมื่อเทียบกับเดือนเดียวกันของปีที่แล้ว หดตัวจากเดือนก่อนที่ขยายตัว ร้อยละ 11.43 ตามการลดลงของการเบิกจ่ายงบประมาณทั้งรายจ่ายลงทุนและรายจ่ายประจำ ที่หดตัว ร้อยละ **-20.36** และ **-7.50** ตามลำดับ เนื่องจากหน่วยเบิกจ่ายของจังหวัดน่านได้รับจัดสรรงบประมาณลดลงส่งผลให้การเบิกจ่ายลดลงตามไปด้วย **ดัชนีการบริโภคภาคเอกชน** หดตัว ร้อยละ **-9.47** เมื่อเทียบกับเดือนเดียวกันของปีที่แล้ว หดตัวต่อเนื่องจากเดือนก่อนที่หดตัว ร้อยละ **-7.08** ตามการลดลงของรถยนต์นั่งจดทะเบียนใหม่ ปริมาณการใช้ไฟฟ้าภาคครัวเรือน และภาษีมูลค่าเพิ่มหมวดขายส่ง ขายปลีกฯ ที่หดตัว ร้อยละ **-28.94** **-2.59** และ **-2.03** ตามลำดับ โดยรถยนต์นั่งจดทะเบียนใหม่ และภาษีมูลค่าเพิ่มหมวดขายส่ง ขายปลีกฯ ลดลงจากราคาพลังงาน ปัญหาหนี้ครัวเรือนที่สูงขึ้นทำให้ประชาชนมีกำลังซื้อสินค้าที่ลดลง ปริมาณการใช้ไฟฟ้าภาคครัวเรือนลดลงเนื่องจากมาตรการบรรเทาภาระค่าไฟฟ้าเพื่อบรรเทาผลกระทบจากสถานการณ์ราคาพลังงานที่สูงตั้งแต่เดือน มกราคม - เมษายน 2566 **ดัชนีการลงทุนภาคเอกชน** หดตัว ร้อยละ **-9.07** เมื่อเทียบกับเดือนเดียวกันของปีที่แล้ว หดตัวจากเดือนก่อนที่ขยายตัว

ร้อยละ 2.31 ตามการลดลงของรถยนต์เพื่อการพาณิชย์จดทะเบียนใหม่ สินเชื่อเพื่อการลงทุน (30% ของสินเชื่อรวม) และพื้นที่อนุญาตก่อสร้าง (รวม) ที่หดตัวร้อยละ -32.74 -3.09 และ -2.81 ตามลำดับ โดยรถยนต์เพื่อการพาณิชย์จดทะเบียนใหม่และสินเชื่อเพื่อการลงทุนลดลงจากราคาพลังงานที่ปรับตัวสูงขึ้นและการขึ้นอัตราดอกเบี้ยส่งผลให้ผู้ประกอบการชะลอการซื้อและการกู้ยืมออกไป และพื้นที่อนุญาตก่อสร้าง (รวม) ลดลงจากพื้นที่อนุญาตก่อสร้างที่อยู่อาศัยและอื่นๆ

### ตารางเครื่องชี้ ด้านอุปสงค์ของจังหวัดน่าน เดือน มกราคม 2566

เครื่องชี้เศรษฐกิจด้านอุปสงค์ (Demand)	หน่วย	2565	ปี 2565						ปี 2566
			Q1	Q2	Q3	Q4	พ.ย.-65	ธ.ค.-65	ม.ค.-66
ดัชนีการบริโภคภาคเอกชน (% yoy) (โครงสร้างสัดส่วน 31.12%)	%yoy	6.77	5.05	5.90	18.76	-1.56	0.49	-7.08	-9.47
ดัชนีการลงทุนภาคเอกชน (% yoy) (โครงสร้างสัดส่วน 31.97%)	%yoy	-1.41	-0.74	3.15	-0.89	6.35	-5.44	2.31	-9.07
ดัชนีการใช้จ่ายภาครัฐบาล (% yoy) (โครงสร้างสัดส่วน 10.21%)	%yoy	-9.38	-11.67	-11.42	-25.60	30.57	-12.50	11.43	-9.96
ดัชนีการค้าชายแดน (% yoy) (โครงสร้างสัดส่วน 26.70%)	%yoy	18.57	21.84	13.53	17.62	22.15	16.05	-4.29	-11.19

ด้านรายได้เกษตรกรในจังหวัดน่าน ในเดือน มกราคม 2566 พบว่ามีสัญญาณ ขยายตัวร้อยละ 14.71 เมื่อเทียบกับเดือนเดียวกันของปีที่แล้ว ขยายตัวในอัตราที่ลดลงจากเดือนก่อนที่ขยายตัวร้อยละ 34.72 เป็นผลจากทั้งดัชนีราคาผลผลิตภาคเกษตรขยายตัว ร้อยละ 11.59 จากราคาข้าวโพดเลี้ยงสัตว์ และไก่พื้นเมืองที่ราคาสูงขึ้นและดัชนีผลผลิตภาคเกษตร ที่ขยายตัว ร้อยละ 2.80 จากผลผลิตสุกร และไก่พื้นเมืองที่เพิ่มขึ้น

ด้านสภาพคล่องในระบบสถาบันการเงิน โดยปริมาณเงินฝากมียอดสะสมรวม 43,142.71 ล้านบาท ขยายตัว ร้อยละ 2.22 ขยายตัวในอัตราที่ลดลงจากเดือนก่อนที่ขยายตัว ร้อยละ 3.42 เนื่องจากภาคธุรกิจและประชาชนออมเงินมากขึ้นโดยการซื้อสลากออมทรัพย์ การฝากเงินแบบมีประกันชีวิต ด้านปริมาณสินเชื่อรวมมียอดสะสม 47,240.16 ล้านบาท หดตัว ร้อยละ -3.09 เมื่อเทียบกับเดือนเดียวกันของปีที่แล้ว หดตัวต่อเนื่องจากเดือนก่อนที่หดตัว ร้อยละ -1.04 เป็นผลจากคณะกรรมการนโยบายการเงิน (กนง.) มีมติปรับอัตราดอกเบี้ยทำให้นักลงทุนชะลอการขอสินเชื่อออกไปก่อน

### ตารางเครื่องชี้ ด้านรายได้เกษตรกร และด้านการเงินจังหวัดน่าน เดือน มกราคม 2566

เครื่องชี้เศรษฐกิจจังหวัด	หน่วย	ปี 2565	ปี 2565						ปี 2566
			Q1	Q2	Q3	Q4	พ.ย.-65	ธ.ค.-65	ม.ค.-66
ดัชนีรายได้เกษตรกร (% yoy)	%yoy	12.94	-12.99	-5.41	31.57	28.88	36.60	34.72	14.71
ปริมาณเงินฝากรวม	%yoy	3.42	9.19	9.02	3.94	3.42	3.47	3.42	2.22
ปริมาณสินเชื่อรวม	%yoy	-1.04	-0.07	-0.45	-1.02	-1.04	-1.75	-1.04	-3.09



เสถียรภาพทางเศรษฐกิจ ในเดือน มกราคม 2566 อัตราเงินเฟ้อทั่วไปของจังหวัดน่าน พบว่ามีสัญญาณขยายตัว ร้อยละ 9.30 เมื่อเทียบกับเดือนเดียวกันของปีที่แล้ว ขยายตัวต่อเนื่องจากเดือนก่อนที่ขยายตัว ร้อยละ 6.05 ผลจากดัชนีราคาผู้บริโภคของจังหวัดน่าน ทั้งหมดอื่น ๆ ไม่ใช่อาหารและเครื่องดื่ม และหมวดอาหารและเครื่องดื่ม (ทุกหมวดรายการ) ที่ขยายตัวจากราคาวัตถุดิบและราคาพลังงานที่ปรับตัวสูงขึ้นทำให้ต้นทุนของสินค้าและบริการเพิ่มขึ้น ด้านการจ้างงานในเดือนมกราคม 2566 พบว่ามีสัญญาณขยายตัว ร้อยละ 2.32 เมื่อเทียบกับเดือนเดียวกันของปีที่แล้ว ขยายตัวต่อเนื่องจากเดือนก่อนที่ขยายตัว ร้อยละ 1.54 เป็นผลจากทั้งธุรกิจภาคบริการ ภาคอุตสาหกรรม และภาคการเกษตรที่ขยายตัวให้มีการจ้างงานเพิ่มขึ้น

### ตารางเครื่องชี้ เสถียรภาพทางเศรษฐกิจจังหวัดน่าน เดือน มกราคม 2566

เครื่องชี้เศรษฐกิจจังหวัด	หน่วย	ปี 2565	ปี 2565						ปี 2566
			Q1	Q2	Q3	Q4	พ.ย.-65	ธ.ค.-65	ม.ค.-66
อัตราเงินเฟ้อ (Inflation Rate)	%yoy	5.48	3.04	5.76	6.81	6.24	6.34	6.05	9.30
การจ้างงาน (Employment)	%yoy	1.54	3.58	4.82	1.23	1.43	5.12	1.54	2.32

## ด้านการคลัง

เดือนมกราคม 2566 ด้านการคลังของจังหวัดน่าน พบว่า ผลการเบิกจ่ายเงินงบประมาณรวมของส่วนราชการในจังหวัดน่าน (รวมงบประมาณทั้งปีปัจจุบันและงบเหลือมปี) เท่ากับ 338.03 ล้านบาท หดตัว ร้อยละ -15.24 เมื่อเทียบกับเดือนเดียวกันของปีที่แล้ว ผลจากการเบิกจ่ายงบประมาณรายจ่ายลงทุน รายจ่ายตามงบประมาณเหลือมปี และรายจ่ายประจำลดลง โดยส่วนราชการที่มีการเบิกจ่ายรายจ่ายลงทุนลดลง ได้แก่ หน่วยงานในสังกัดกรมส่งเสริมการปกครองท้องถิ่น กรมชลประทาน สำนักงานพระพุทธศาสนาแห่งชาติ รายจ่ายงบประมาณเหลือมปีลดลง ได้แก่ หน่วยงานในสังกัดกระทรวงมหาดไทย กระทรวงเกษตรและสหกรณ์ และรายจ่ายประจำลดลง ได้แก่ สำนักงานคณะกรรมการการศึกษาขั้นพื้นฐาน กรมจังหวัดน่าน และสำนักงานสาธารณสุข ด้านการจัดเก็บรายได้ของส่วนราชการจังหวัดน่าน จัดเก็บได้ทั้งสิ้น 344.72 ล้านบาท ขยายตัว ร้อยละ 118.07 เมื่อเทียบกับเดือนเดียวกันของปีที่แล้วเป็นผลจากการจัดเก็บรายได้เพิ่มขึ้นของส่วนราชการอื่นๆ (กรมชลประทาน ประเภทค่าปรับ) สำนักงานธนารักษ์พื้นที่น่าน ด้านศุลกากรทุ่งช้าง (ประเภทอากรขาเข้าและค่าธรรมเนียม) ขยายตัวต่อเนื่องจากเดือนก่อน ที่ขยายตัว ร้อยละ 2.46 ส่วนราชการในจังหวัดน่านมีการนำส่งรายได้ ทั้งสิ้น 340.35 ล้านบาท ขยายตัว ร้อยละ 124.17 สำหรับดุลเงินงบประมาณ เกินดุล 2.32 ล้านบาท หดตัวร้อยละ -100.94 เมื่อเทียบกับเดือนเดียวกันของปีที่แล้ว เนื่องจากมีการเบิกจ่ายงบประมาณภาพรวมน้อยกว่ารายได้ นำส่งคลัง

### ตารางฐานะการคลัง เดือนมกราคม 2566

เครื่องชี้ภาวะการคลัง	หน่วย	ปีงบประมาณ (FY) พ.ศ. 2565	ปีงบประมาณ (FY) พ.ศ.2566				
			Q1/FY66	พ.ย.65	ธ.ค.65	ม.ค.66	YTD (FY)
รายได้จัดเก็บ (ล้านบาท)	ล้านบาท	1,802.78	415.48	138.25	157.39	344.72	760.20
(%yoy)	%yoy	963.21	6.96	5.49	2.46	118.07	39.10
ประมาณการรายได้	ล้านบาท	2,025.74	528.46	155.92	176.69	185.92	714.38
ความแตกต่างเทียบกับประมาณการ (ล้านบาท)	ล้านบาท	-222.96	-112.98	-17.67	-19.30	158.80	45.82
ร้อยละความแตกต่างเทียบกับประมาณการ (%)	%yoy	-11.01	-21.38	-11.33	-10.92	85.41	6.41
รายได้นำส่งคลัง (ล้านบาท)	ล้านบาท	1,710.16	394.38	135.02	149.10	340.35	734.73
(%yoy)	%yoy	932.46	4.26	4.84	2.32	124.17	38.60
รายจ่ายเงินงบประมาณรวม (ล้านบาท)	ล้านบาท	5,506.60	1,317.84	294.95	384.20	338.03	1,655.87
(%yoy)	%yoy	2,105.64	15.92	-25.79	-4.02	-15.24	7.83
ดุลเงินงบประมาณ (ล้านบาท)	ล้านบาท	-3,796.44	-923.46	-159.93	-235.10	2.32	-921.14
(%yoy)	%yoy	4,418.50	21.73	-40.47	-7.65	-100.94	-8.40

หมายเหตุ : ดุลงบประมาณ คำนวณจากรายได้นำส่ง หักรายจ่ายเงินงบประมาณรวม

ผลการเบิกจ่ายงบประมาณ ประจำปีงบประมาณ พ.ศ. 2566  
 สะสมตั้งแต่ต้นปีงบประมาณจนถึงเดือน มกราคม พ.ศ. 2566

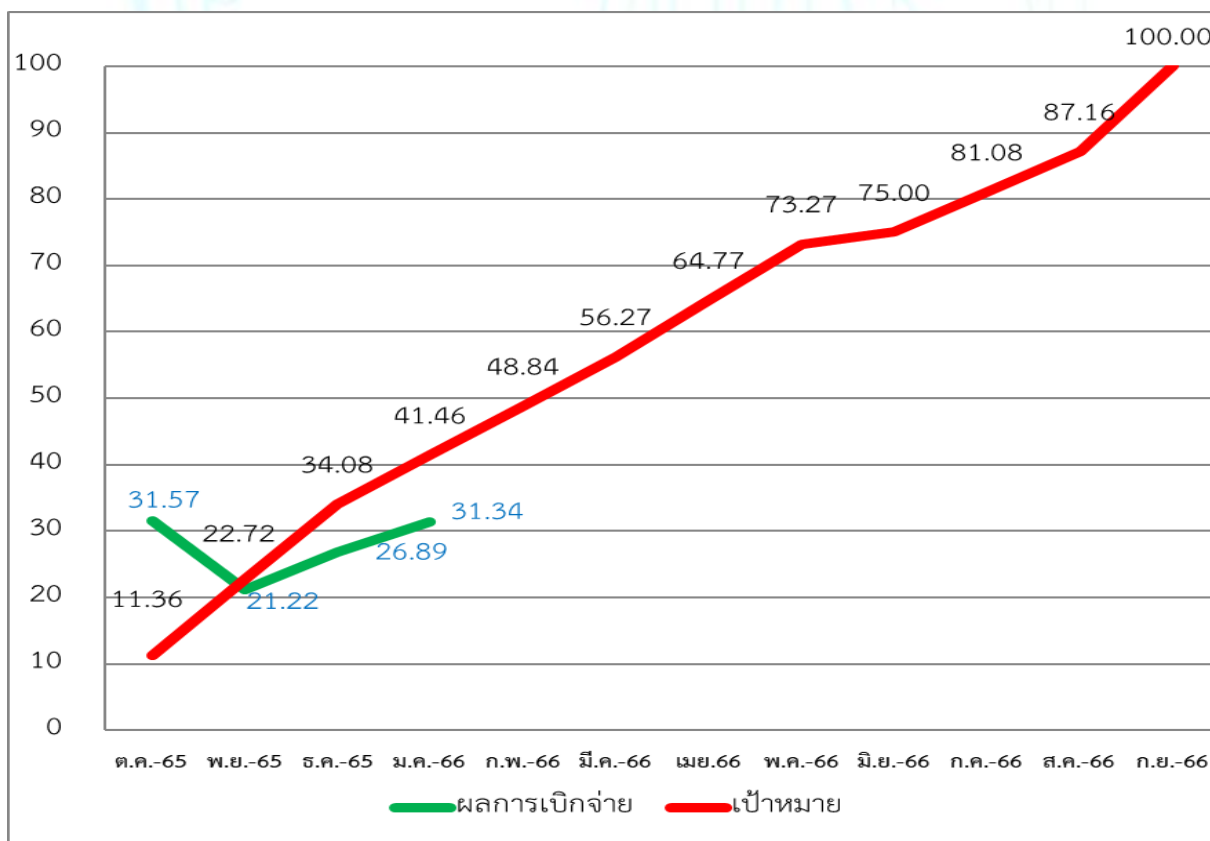
หน่วย : ล้านบาท

รายการ	งบประมาณ ที่ได้รับจัดสรร	ผลการเบิกจ่ายจริง	ร้อยละ การเบิกจ่าย	เป้าหมาย การเบิกจ่าย (ร้อยละ)
1. รายจ่ายจริงปีงบประมาณปัจจุบัน	4,072.36	1,276.37	31.34	100
1.1 รายจ่ายประจำ (ไม่รวมเบิกจ่ายตรง)	1,305.05	857.90	65.74	
1.2 รายจ่ายลงทุน	2,767.31	418.47	15.12	100
2. รายจ่ายงบประมาณหลัอมปี	728.76	379.50	52.07	
2.1 ปีงบประมาณ พ.ศ.2564	728.76	379.50	52.07	
2.2 ก่อนปีงบประมาณ พ.ศ.2564	-	-	-	
3. รวมการเบิกจ่าย (1+2)	4,801.12	1,655.87	34.49	

ที่มา : รายงาน MIS จากระบบบริหารการเงินการคลังภาครัฐแบบอิเล็กทรอนิกส์ (GFMIS)

กราฟแสดงผลการเบิกจ่ายงบประมาณภาพรวม ประจำปีงบประมาณ พ.ศ. 2566 เทียบกับ  
 เป้าหมายการเบิกจ่ายสะสมตั้งแต่ปีงบประมาณจนถึงเดือน มกราคม พ.ศ. 2566

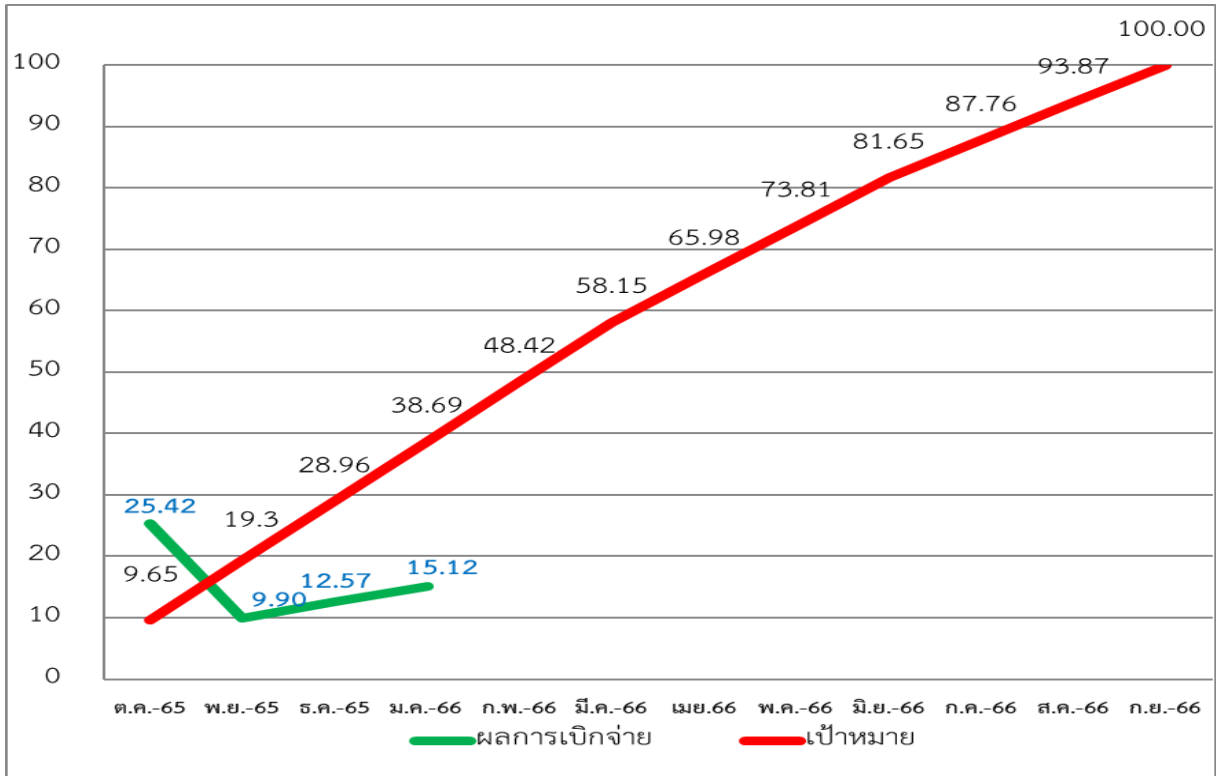
หน่วย : ร้อยละ



ที่มา : รายงาน MIS จากระบบบริหารการเงินการคลังภาครัฐแบบอิเล็กทรอนิกส์ (GFMIS)

กราฟแสดงผลการเบิกจ่ายงบประมาณงบลงทุน ประจำปีงบประมาณ พ.ศ. 2566 เทียบกับ เป้าหมายการเบิกจ่ายสะสมตั้งแต่ต้นปีงบประมาณจนถึงเดือน มกราคม พ.ศ. 2566

หน่วย : ร้อยละ



ที่มา : รายงาน MIS จากระบบบริหารการเงินการคลังภาครัฐแบบอิเล็กทรอนิกส์ (GFMIS)

ผลการเบิกจ่ายงบลงทุนของหน่วยงานที่ได้รับงบประมาณจัดสรรตั้งแต่ 100 ล้านบาทขึ้นไป สะสมตั้งแต่ต้นปีงบประมาณจนถึงเดือน มกราคม พ.ศ. 2566

หน่วย : ล้านบาท

ลำดับ	หน่วยงาน	งบประมาณที่ได้รับจัดสรร	ก่อนนี้	ร้อยละการก่อนนี้	ผลการเบิกจ่ายจริง	ร้อยละการเบิกจ่าย
1	กรมส่งเสริมการปกครองส่วนท้องถิ่น	951.93	0.00	-	8.13	0.85
2	กรมทางหลวง	529.00	438.42	82.88	8.39	1.59
3	กรมชลประทาน	501.48	65.63	13.09	8.13	1.62
4	กรมทางหลวงชนบท	195.73	139.56	71.30	21.80	11.14
5	กรมจังหว็ดน่าน	170.42	85.51	50.18	2.81	1.65
6	สำนักงานคณะกรรมการการศึกษาขั้นพื้นฐาน	123.36	56.72	45.98	8.63	7.00
รวม		2,471.92	785.84	31.79	57.89	2.34

ที่มา : รายงาน MIS จากระบบบริหารการเงินการคลังภาครัฐแบบอิเล็กทรอนิกส์ (GFMIS)

หน่วยงานที่มีรายจ่ายลงทุน วงเงินตั้งแต่ 100 ล้านบาทขึ้นไป จำนวน 6 หน่วยงาน รวมผลการเบิกจ่าย 57.89 ล้านบาท คิดเป็นร้อยละ 2.34 ของงบรายจ่ายลงทุนที่ทั้ง 6 หน่วยงานได้รับจัดสรรในเดือน มกราคม 2566



ผลการเบิกจ่ายงบประมาณของหน่วยงานที่ได้รับงบประมาณจัดสรรตั้งแต่ 10 ถึง 100 ล้านบาท  
 สะสมตั้งแต่ต้นปีงบประมาณจนถึงเดือน มกราคม พ.ศ. 2566

หน่วย : ล้านบาท

ลำดับ	หน่วยงาน	งบประมาณที่ได้รับจัดสรร	ก่อนนี้	ร้อยละการก่อนนี้	ผลการเบิกจ่ายจริง	ร้อยละการเบิกจ่าย
1	สำนักงานปลัดกระทรวงสาธารณสุข	66.57	31.10	46.72	4.66	7.00
2	มหาวิทยาลัยเทคโนโลยีราชมงคลล้านนา	48.33	42.79	88.54	0.00	-
3	กรมการปกครอง	37.18	18.84	50.67	6.63	17.83
4	องค์การบริหารส่วนจังหวัดน่าน	37.01	0.00	-	0.00	-
5	สำนักงานคณะกรรมการการอาชีวศึกษา	15.74	3.22	20.46	0.00	-
6	กรมพัฒนาที่ดิน	13.19	7.74	58.68	1.47	11.14
7	สำนักงานตำรวจแห่งชาติ	12.17	2.49	20.46	0.08	0.66
รวม		230.19	106.18	46.13	12.84	5.58

ที่มา : รายงาน MIS จากระบบบริหารการเงินการคลังภาครัฐแบบอิเล็กทรอนิกส์ (GFMS)

หน่วยงานที่มีรายจ่ายลงทุน วงเงินตั้งแต่ 10-100 ล้านบาทขึ้นไป จำนวน 7 หน่วยงาน รวมผลการเบิกจ่าย 12.84 ล้านบาท คิดเป็นร้อยละ 5.58 ของงบรายจ่ายลงทุนที่ทั้ง 7 หน่วยงานได้รับจัดสรรในเดือน มกราคม 2566

เครื่องชี้ภาวะเศรษฐกิจการคลังจังหวัด (Economic and Fiscal) รายเดือน

ตารางที่ 1 เครื่องชี้ด้านด้านเศรษฐกิจ

เครื่องชี้เศรษฐกิจจังหวัด	หน่วย	ปี 2565	ปี 2565						ปี 2566
			Q1	Q2	Q3	Q4	พ.ย.-65	ธ.ค.-65	ม.ค.-66
เศรษฐกิจด้านอุปทาน : Supply side									
ดัชนีผลผลิตภาคเกษตรกรรม (%yoy) (โครงสร้างสัดส่วน 32.25%)	%yoy	-0.66	-16.43	-12.69	19.55	-0.95	1.05	2.19	2.80
ปริมาณผลผลิตข้าวโพดเลี้ยงสัตว์	ตัน	375,066.00	10,950.00	52,246.00	15,804.00	296,066.00	147,544.00	126,972.00	6,432.00
	%yoy	-11.65	-7.47	0.38	-56.83	-8.63	-0.54	0.03	-0.31
ปริมาณผลผลิตข้าว	ตัน	168,518.00	702.00	5,134.00	102.00	162,580.00	89,945.00	40,135.00	0.00
	%yoy	1.26	-0.99	-16.98	-2.86	1.98	1.43	3.89	#DIV/0!
ปริมาณผลผลิตยางพารา	ตัน	38,954.00	8,466.00	7,116.00	11,188.00	12,184.00	4,158.00	4,108.00	4,134.00
	%yoy	-1.20	0.99	6.24	1.75	-8.73	-6.03	-10.05	-6.79
ปริมาณผลผลิตลำไย	ตัน	31,617.30	0.00	0.00	31,617.30	0.00	0.00	0.00	0.00
	%yoy	87.04	#DIV/0!	#DIV/0!	87.04	#DIV/0!	#DIV/0!	#DIV/0!	#DIV/0!
ปริมาณผลผลิตลิ้นจี่	ตัน	890.60	0.00	890.60	0.00	0.00	0.00	0.00	0.00
	%yoy	-41.91	#DIV/0!	-41.91	#DIV/0!	#DIV/0!	#DIV/0!	#DIV/0!	#DIV/0!
ปริมาณผลผลิตสุกร	ตัว	40,686.00	8,541.00	9,756.00	9,971.00	12,418.00	4,392.00	4,670.00	4,689.00
	%yoy	-38.23	-57.12	-48.06	-42.33	25.83	49.80	25.61	49.57
ปริมาณผลผลิตไก่พื้นเมือง	ตัว	1,145,600.00	286,050.00	286,200.00	286,500.00	286,850.00	96,200.00	95,200.00	95,210.00
	%yoy	2.29	0.37	4.07	3.24	1.54	2.34	0.21	0.01
ปริมาณผลผลิตปลาตะเพียน	ตัน	363.63	79.54	99.49	111.56	73.04	28.78	15.48	15.48
	%yoy	-9.54	-16.20	0.82	0.11	-24.65	-7.28	-48.14	0.00
ดัชนีผลผลิตภาคอุตสาหกรรม (%yoy) (โครงสร้างสัดส่วน 7.04%)	%yoy	7.13	4.09	2.69	4.42	3.38	3.42	10.08	5.81
ปริมาณการใช้ไฟฟ้าภาคอุตสาหกรรม	ล้านกิโลวัตต์	159.93	35.60	41.57	43.56	39.20	12.85	12.81	11.61
	%yoy	3.20	5.45	1.96	4.16	1.50	-2.43	9.11	1.84
จำนวนโรงงานในจังหวัด	แห่ง/โรง	197.00	177.00	186.00	189.00	197.00	198.00	197.00	195.00
	%yoy	11.30	2.31	5.68	6.18	11.30	11.24	11.30	10.17
ทุนจดทะเบียนของอุตสาหกรรม	ล้านบาท	2,990.59	2,692.62	2,804.23	2,841.20	2,990.59	2,984.49	2,990.59	2,974.64
	%yoy	11.07	3.29	6.92	5.47	11.07	10.79	11.07	10.47
ดัชนีผลผลิตภาคบริการ (%yoy) (โครงสร้างสัดส่วน 60.71%)	%yoy	8.11	8.25	7.78	12.04	4.85	2.16	1.73	0.24
จำนวนนักท่องเที่ยว	คน	427,486.00	79,420.00	28,416.00	56,074.00	263,576.00	52,825.00	160,845.00	47,996.00
	%yoy	112.08	73.99	345.46	1024.63	82.34	32.96	104.85	0.75
จำนวนผู้โดยสารผ่านท่าอากาศยาน	คน	229,742.00	57,082.00	44,638.00	51,021.00	77,001.00	24,039.00	26,658.00	26,296.00
	%yoy	151.36	166.43	245.09	2,802.22	39.29	19.39	2.75	1.15
ภาษีมูลค่าเพิ่มหมวดโรงแรมและภัตตาคาร	ล้านบาท	15.18	3.84	2.60	3.04	5.70	1.47	2.76	1.69
	%yoy	38.64	57.07	179.68	81.60	-3.40	-23.42	4.03	3.05
ปริมาณการใช้ไฟฟ้าภาคบริการ	ล้านกิโลวัตต์	5.73	1.31	1.27	1.54	1.61	0.53	0.51	0.45
	%yoy	46.92	31.00	69.33	97.44	17.52	10.42	13.33	4.65
มูลค่าเพิ่มสาขาการศึกษา	ล้านบาท ณ ราคาคงที่	3,674.04	918.51	918.51	918.51	918.51	306.17	306.17	306.17
	%yoy	0.00	0.00	0.00	0.00	0.00	0.00	0.00	0.00
มูลค่าเพิ่มสาขาค้าปลีก	ล้านบาท ณ ราคาคงที่	3,233.04	808.26	808.26	808.26	808.26	269.42	269.42	269.42
	%yoy	0.00	0.00	0.00	0.00	0.00	0.00	0.00	0.00

เครื่องชี้เศรษฐกิจจังหวัด	หน่วย	ปี 2565	ปี 2565						ปี 2566	
			Q1	Q2	Q3	Q4	พ.ย.-65	ธ.ค.-65	ม.ค.-66	
<b>เศรษฐกิจด้านอุปสงค์ : Demand side</b>										
ดัชนีการบริโภคภาคเอกชน (% yoy)	%yoy	6.77	5.05	5.90	18.76	-1.56	0.49	-7.08	-9.47	
ภาษีมูลค่าเพิ่มหมวดขายส่ง ขายปลีก	ล้านบาท	1,266.13	324.88	314.20	322.87	304.18	100.68	101.88	102.66	
	%yoy	13.17	13.57	21.14	22.81	-2.03	-2.96	-9.96	-2.03	
รถยนต์นั่งจดทะเบียนใหม่	คัน	1,482.00	543.00	357.00	351.00	231.00	88.00	52.00	167.00	
	%yoy	-0.94	-5.57	-11.41	21.88	0.43	11.39	-7.14	-28.94	
รถจักรยานยนต์จดทะเบียนใหม่	คัน	8,563.00	2,272.00	2,110.00	2,063.00	2,118.00	795.00	699.00	935.00	
	%yoy	-3.57	-5.92	-16.37	14.10	-0.75	11.81	0.00	21.11	
ปริมาณการใช้ไฟฟ้าภาคครัวเรือน	ล้านกิโลวัตต์	193.05	41.64	54.18	52.37	44.86	14.26	14.58	13.14	
	%yoy	1.34	11.10	1.59	-2.29	-2.65	-7.88	7.52	-2.59	
ดัชนีการลงทุนภาคเอกชน (% yoy)	%yoy	-1.41	-0.74	3.15	-0.89	6.35	-5.44	2.31	-9.07	
พื้นที่อนุญาตก่อสร้าง (รวม)	ตารางเมตร	396,180.11	102,385.00	72,514.00	95,634.11	125,647.00	31,259.00	73,103.00	26,554.00	
	%yoy	25.53	0.73	12.60	29.96	65.39	5.79	150.03	-2.81	
รถยนต์เพื่อการพาณิชย์จดทะเบียนใหม่	คัน	921.00	289.00	285.00	208.00	139.00	42.00	48.00	76.00	
	%yoy	-3.36	-7.07	7.55	5.58	-22.78	-33.33	-15.79	-32.74	
สินเชื่อเพื่อการลงทุน (30% ของสินเชื่อรวม)	ล้านบาท	14,173.95	14,277.05	14,218.02	14,116.54	14,173.95	14,139.71	14,173.95	14,172.05	
	%yoy	-1.04	-0.07	-0.45	-1.02	-1.04	-1.75	-1.04	-3.09	
ดัชนีการใช้จ่ายภาครัฐบาล (% yoy)	%yoy	-9.38	-11.67	-11.42	-25.60	30.57	-12.50	11.43	-9.96	
รายจ่ายประจำ ภาครัฐส่วนกลาง+ส่วนภูมิภาค	ล้านบาท	2,493.30	560.61	578.56	678.30	675.83	178.69	180.03	173.71	
	%yoy	-5.57	-7.86	-4.66	-24.10	27.21	2.79	12.18	-7.50	
รายจ่ายลงทุน ภาครัฐส่วนกลาง+ส่วนภูมิภาค	ล้านบาท	2,231.12	432.14	821.09	636.30	341.59	27.15	81.78	73.08	
	%yoy	-17.11	-20.47	-19.71	-28.69	46.41	-71.04	8.12	-20.36	
ดัชนีการค้าชายแดน (% yoy)	%yoy	18.57	21.84	13.53	17.62	22.15	16.05	-4.29	-11.19	
มูลค่าการส่งออกผ่านด่านศุลกากร	ล้านบาท	6,782.15	1,827.34	1,623.32	1,480.61	1,850.88	578.31	628.78	649.82	
	%yoy	72.29	142.85	106.18	28.64	48.57	49.44	7.08	-11.64	
มูลค่าการนำเข้าผ่านด่านศุลกากร	ล้านบาท	26,073.91	5,481.87	6,745.14	7,273.04	6,573.86	2,102.81	1,988.87	2,024.78	
	%yoy	9.68	4.48	2.45	15.61	16.32	9.33	-7.40	-11.04	
มูลค่าการค้าชายแดนโดยเฉลี่ย	ล้านบาท	16,428.03	3,654.61	4,184.23	4,376.83	4,212.37	1,340.56	1,308.83	1,337.30	
	%yoy	18.57	21.84	13.53	17.62	22.15	16.05	-4.29	-11.19	
<b>ด้านรายได้ (Income)</b>										
ดัชนีรายได้เกษตรกร (% yoy)	%yoy	12.94	-12.99	-5.41	31.57	28.88	36.60	34.72	14.71	
ดัชนีผลผลิตภาคเกษตรกรรม (% yoy)	%yoy	-0.66	-16.43	-12.69	19.55	-0.95	1.05	2.19	2.80	
ดัชนีราคาผลผลิตภาคเกษตรกรรม (% yoy)	%yoy	13.69	4.11	8.33	10.05	30.12	35.18	31.83	11.59	
<b>ด้านการเงิน</b>										
ปริมาณเงินฝากรวม	ล้านบาท	42,776.17	42,338.01	42,338.29	41,040.31	42,776.17	41,916.17	42,776.17	43,142.71	
	%yoy	3.42	9.19	9.02	3.94	3.42	3.47	3.42	2.22	
ปริมาณสินเชื่อรวม	ล้านบาท	47,246.49	47,590.17	47,393.41	47,055.13	47,246.49	47,132.38	47,246.49	47,240.16	
	%yoy	-1.04	-0.07	-0.45	-1.02	-1.04	-1.75	-1.04	-3.09	
<b>ด้านเสถียรภาพเศรษฐกิจ (Stability)</b>										
ดัชนีราคาผู้บริโภคทั่วไป		105.00	101.23	104.91	106.58	107.27	107.47	107.08	107.67	
อัตราเงินเฟ้อ (Inflation Rate)	%yoy	5.48	3.04	5.76	6.81	6.24	6.34	6.05	9.30	
- หมวดอาหารและเครื่องดื่ม		104.10	104.10	106.03	109.80	111.70	111.90	111.30	111.80	
อัตราการเปลี่ยนแปลงจากปีก่อน (%YOY)	%yoy	3.79	3.79	4.98	8.57	8.55	8.75	7.54	6.78	
- หมวดอื่น ๆ ไม่ใช่อาหารและเครื่องดื่ม		104.33	104.33	107.20	107.50	107.37	107.50	107.40	107.90	
อัตราการเปลี่ยนแปลงจากปีก่อน (%YOY)	%yoy	5.03	5.03	6.67	5.63	4.65	4.47	5.19	4.25	
ดัชนีราคาผู้บริโภคพื้นฐาน		101.63	101.63	102.30	103.07	103.47	103.50	103.70	103.90	
(อัตราเงินเฟ้อพื้นฐาน)	%yoy	0.69	0.89	1.42	1.91	2.41	2.48	2.57	2.36	
ดัชนีราคาผู้ผลิต		109.33	109.33	115.10	114.07	113.27	113.70	110.90	110.00	
(อัตราการเปลี่ยนแปลง)	%yoy	9.85	9.85	13.29	11.14	7.33	7.16	4.92	2.42	
การจ้างงาน (Employment)	คน	252,435	254,850	254,850	245,645	251,033	253,487	252,435	260,767	
	ร้อยละ	1.54	3.58	4.82	1.23	1.43	5.12	1.54	2.32	

หมายเหตุ : 1. สินเชื่อเพื่อการลงทุนคำนวณจาก(สินเชื่อทั้งระบบ\*30/100)

2. YTD คือ ข้อมูลสะสมตั้งแต่ปีปฏิทินถึงเดือนล่าสุดที่นำเสนอ

## ตารางที่ 2 เครื่องชี้ด้านการคลัง

เครื่องชี้ภาคการคลัง	หน่วย	ปีงบประมาณ (FY)	ปีงบประมาณ (FY) พ.ศ. 2566				
		พ.ศ. 2565	Q1/FY66	พ.ย.65	ธ.ค.65	ม.ค.66	YTD (FY)
รายได้จัดเก็บ	ล้านบาท	1,802.78	415.48	138.25	157.39	344.72	760.20
	%yoy	963.21	6.96	5.49	2.46	118.07	39.10
สรรพากรพื้นที่น่าน	ล้านบาท	1,718.70	391.58	131.37	146.96	134.59	526.17
	%yoy	1,053.49	6.82	4.51	2.49	-10.80	1.68
สรรพสามิตพื้นที่น่าน	ล้านบาท	28.59	7.79	2.43	3.07	2.34	10.13
	%yoy	1,165.04	9.72	29.26	0.66	-5.65	5.74
ด้านศุลกากรทุ่งช้าง	ล้านบาท	3.30	0.64	0.12	0.17	0.26	0.90
	%yoy	1,636.84	12.28	20.00	13.33	73.33	25.00
ธนารักษ์พื้นที่น่าน	ล้านบาท	8.04	2.32	0.64	1.00	1.63	3.95
	%yoy	1,910.00	21.47	39.13	14.94	114.47	47.94
หน่วยราชการอื่นๆ	ล้านบาท	44.15	13.15	3.69	6.19	205.90	219.05
	%yoy	149.29	7.17	26.37	0.65	5,304.20	1,262.25
รายได้นำส่งคลัง	ล้านบาท	1,710.16	394.38	135.02	149.10	340.35	734.73
	%yoy	932.46	4.26	4.84	2.32	124.17	38.60
รายจ่ายเงินงบประมาณรวม	ล้านบาท	5,506.60	1,317.84	294.95	384.20	338.03	1,655.87
	%yoy	2,105.64	15.92	-25.79	-4.02	-15.24	7.83
ดุลเงินงบประมาณ	ล้านบาท	-3,796.44	-923.46	-159.93	-235.10	2.32	-921.14
	%yoy	4,418.50	21.73	-40.47	-7.65	-100.94	-8.40

หมายเหตุ : ดุลงบประมาณ คำนวณจากรายได้นำส่ง หักรายจ่ายเงินงบประมาณรวม

- หมายเหตุ : 1. รายจ่ายเงินงบประมาณรวมเฉพาะส่วนราชการ ไม่รวมองค์กรปกครองส่วนท้องถิ่น  
 2. ดุลเงินงบประมาณ คำนวณจากรายได้นำส่งคลังหักรายจ่ายเงินงบประมาณรวม  
 3. n.a. หมายถึง ข้อมูลไม่สามารถนำมาใช้ได้ (not applicable) หรือไม่มีข้อมูล (not available)  
 4. r หมายถึง revised หรือการปรับปรุงข้อมูลย้อนหลัง

แหล่งข้อมูล : สำนักงานเกษตรจังหวัดน่าน, สำนักงานเศรษฐกิจการเกษตร, สำนักงานปศุสัตว์จังหวัดน่าน, สำนักงานประมงจังหวัดน่าน, สำนักงานอุตสาหกรรมจังหวัดน่าน, การไฟฟ้าส่วนภูมิภาคสาขาน่าน, ด้านศุลกากรทุ่งช้าง, สำนักงานสรรพากรพื้นที่น่าน, สำนักงานสรรพสามิตพื้นที่น่าน, สำนักงานธนารักษ์พื้นที่น่าน, สำนักงานขนส่งจังหวัดน่าน, สำนักงานพาณิชย์จังหวัดน่าน, สำนักงานสถิติจังหวัดน่าน, สำนักงานที่ดินจังหวัดน่าน, ธนาคารแห่งประเทศไทย สำนักงานภาคเหนือ (BOT), ธนาคารออมสิน, ธนาคารอาคารสงเคราะห์, ธนาคารเพื่อการเกษตรและสหกรณ์การเกษตร, ธนาคารพัฒนาวิสาหกิจขนาดกลางและขนาดย่อม, สำนักดัชนีเศรษฐกิจการค้ากระทรวงพาณิชย์, สำนักงานประกันสังคมจังหวัดน่าน, พิพิธภัณฑสถานแห่งชาติน่าน, ศูนย์บริการนักท่องเที่ยวเทศบาลเมืองน่าน, หอศิลป์ปริม่าน, สำนักบริหารพื้นที่อนุรักษ์ที่ 13 (แพร่)