



รายงานประมาณการเศรษฐกิจจังหวัดยโสธร ปี 2564

Yasothon Management Chart Report

ฉบับที่ 2/2564 เดือน มิถุนายน 2564



ยโสธรเมืองเกษตรอินทรีย์
เมืองแห่งวิถีอีสาน



สำนักงานคลังจังหวัดยโสธร
E-mail : yust@cgd.go.th



รายงานประมาณการเศรษฐกิจจังหวัดยโสธร ไตรมาส 2/2564

คำนำ

ตามมติคณะรัฐมนตรีเมื่อวันที่ 30 กันยายน 2546 เห็นชอบให้ปรับบทบาทและภารกิจของบุคลากรสำนักงานคลังจังหวัดเป็นนักบริหารเศรษฐกิจการคลังจังหวัด (Chief Financial Officer : CFO) เพื่อสนับสนุนการบริหารงานของผู้ว่าราชการจังหวัด โดยมีภารกิจ 5 ด้าน คือ ด้านศูนย์ข้อมูลเศรษฐกิจการคลังจังหวัด ด้านเศรษฐกิจการคลัง ด้านบริหารงบประมาณ ด้านบริหารการเงิน และด้านการดำเนินงานตามนโยบายกระทรวงการคลัง โดยใช้แบบจำลองประมาณการเศรษฐกิจจังหวัดโดยวิธี Management Chart เป็นเครื่องมือช่วยในการติดตามสถานการณ์ทางด้านเศรษฐกิจจังหวัดและประเมินผลกระทบของปัจจัยต่างๆ ที่มีต่อเศรษฐกิจของจังหวัด ประกอบการจัดทำรายงานประมาณการเศรษฐกิจเป็นรายไตรมาส โดยได้รับความร่วมมือจากหน่วยงานต่างๆ ในจังหวัดทั้งภาคราชการภาคเอกชน ในการให้ข้อมูลที่เกี่ยวข้องและจำเป็นในการจัดทำรายงานซึ่งสำนักงานคลังจังหวัดยโสธรได้นำเสนอและเผยแพร่รายงานให้กับผู้บริหารภาครัฐ ภาคเอกชน และประชาชนทั่วไป ให้รับทราบข้อมูลที่เป็นปัจจุบัน เป็นประโยชน์ในการบริหารงานได้อย่างมีประสิทธิภาพ

สำนักงานคลังจังหวัดยโสธร ขอขอบคุณส่วนราชการและหน่วยงานต่างๆ ที่ได้ให้ความอนุเคราะห์ข้อมูลมา ณ โอกาสนี้ และหวังเป็นอย่างยิ่งว่ารายงานฉบับนี้จะเป็นประโยชน์ต่อผู้ที่สนใจตามสมควร หากมีข้อคิดเห็นหรือข้อเสนอแนะประการใด สำนักงานคลังจังหวัดยโสธรยินดีรับข้อคิดเห็นหรือข้อเสนอแนะ เพื่อจะนำไปปรับปรุงแก้ไขในโอกาสต่อไป



รายงานประมาณการเศรษฐกิจจังหวัดยโสธร ไตรมาส 2/2564

สารบัญ

รายงานประมาณการเศรษฐกิจจังหวัดยโสธร ปี 2564	1
เศรษฐกิจจังหวัดยโสธรในปี 2564	1
ปัจจัยเสี่ยงเศรษฐกิจในปี 2564 ของจังหวัดยโสธรที่ต้องติดตามอย่างต่อเนื่อง	2
ตารางสรุปสมมติฐานและผลการประมาณการเศรษฐกิจจังหวัดยโสธร	3
สมมติฐานหลักในการประมาณการเศรษฐกิจ	4
ด้านอุปทาน	4
ด้านอุปสงค์	6
ด้านรายได้เกษตรกร	11
ด้านเสถียรภาพเศรษฐกิจ	12
ด้านการจ้างงาน	13
ตารางสรุปภาพรวมเศรษฐกิจและแนวโน้มของจังหวัดยโสธร	14
นิยามตัวแปรและการคำนวณในแบบจำลองเศรษฐกิจจังหวัดยโสธร	15
การคำนวณดัชนี	16



รายงานประมาณการเศรษฐกิจจังหวัดยโสธร

สำนักงานคลังจังหวัดยโสธร ศาลากลางจังหวัดยโสธร อ.เมือง จ.ยโสธร
โทรศัพท์ 0 4571 1523 โทรสาร 0 4571 2426 www.cgd.go.th/yst

ฉบับที่ 2/2564

วันที่ 30 มิถุนายน 2564

รายงานประมาณการเศรษฐกิจจังหวัดยโสธร ปี 2564

“เศรษฐกิจจังหวัดยโสธรปี 2564 คาดว่าจะขยายตัวอยู่ในช่วงคาดการณ์ร้อยละ 0.2 ถึง 2.2 ปรับตัวดีขึ้นจากการคาดการณ์ครั้งก่อนที่คาดว่าจะขยายตัวอยู่ในช่วงคาดการณ์ร้อยละ -1.6 ถึง 1.3 จากการผ่อนคลายมาตรการควบคุมการระบาด และการรับวัคซีนป้องกัน COVID – 19 มากขึ้น ประกอบกับมาตรการกระตุ้นเศรษฐกิจของภาครัฐ”

1. เศรษฐกิจจังหวัดยโสธรในปี 2564

1.1 ด้านการขยายตัวทางเศรษฐกิจ

เศรษฐกิจจังหวัดยโสธรในปี 2564 คาดว่าจะขยายตัวร้อยละ 1.1 (โดยมีช่วงคาดการณ์ที่ร้อยละ 0.2 ถึง 2.2 ต่อปี) พื้นตัวเมื่อเทียบกับปีก่อน ที่หดตัวร้อยละ -2.1 โดยเป็นผลมาจาก

ด้านอุปทาน ภายในจังหวัดที่คาดว่าจะขยายตัวจาก ภาคเกษตรกรรม ขยายตัวร้อยละ 9.4 (โดยมีช่วงคาดการณ์ที่ร้อยละ 7.7 ถึง 11.6 ต่อปี) ปรับตัวลดลงเมื่อเทียบกับปีก่อน ที่ขยายตัวร้อยละ 23.2 เป็นผลมาจากปริมาณผลผลิตทางการเกษตรลดลง ส่วนราคาสินค้าเกษตรที่สำคัญจะต่ำกว่าปีก่อน ตามกลไกตลาด ภาคอุตสาหกรรม ขยายตัวร้อยละ 2.8 (โดยมีช่วงคาดการณ์ที่ร้อยละ 1.5 ถึง 4.2 ต่อปี) พื้นตัวจากปีก่อนที่หดตัวร้อยละ -5.4 สะท้อนจากปริมาณการใช้ไฟฟ้าภาคอุตสาหกรรมที่ขยายตัวต่อเนื่องประกอบกับจำนวนโรงงานอุตสาหกรรมในจังหวัดเพิ่มขึ้น ภาคบริการ ขยายตัวร้อยละ 1.0 (โดยมีช่วงคาดการณ์ที่ร้อยละ -0.1 ถึง 2.2) ปรับตัวดีขึ้นจากปีก่อนที่ขยายตัวร้อยละ 0.1 เนื่องจากการผ่อนคลายมาตรการควบคุมการระบาด และการรับวัคซีนป้องกัน COVID – 19 มากขึ้น ประกอบกับมาตรการกระตุ้นเศรษฐกิจของภาครัฐ

ด้านอุปสงค์ ภายในจังหวัดที่คาดว่าจะขยายตัวจาก การใช้จ่ายภาครัฐ ขยายตัวร้อยละ 10.0 (โดยมีช่วงคาดการณ์ที่ร้อยละ 9.2 ถึง 10.9 ต่อปี) ปรับตัวชะลอลงเมื่อเทียบกับปีก่อน ที่ขยายตัวร้อยละ 62.2 ตามการเบิกจ่ายรายจ่ายประจำและรายจ่ายลงทุนต่ำกว่าปีก่อน การบริโภคภาคเอกชน ขยายตัวร้อยละ 7.4 (โดยมีช่วงคาดการณ์ที่ร้อยละ 6.9 ถึง 8.7 ต่อปี) พื้นตัวเมื่อเทียบกับปีก่อน ที่หดตัวร้อยละ -5.5 เป็นผลจากการจัดเก็บภาษีมูลค่าเพิ่มและสินเชื่อเพื่อการลงทุนเพิ่มขึ้น เนื่องจากการผ่อนคลายมาตรการควบคุมการแพร่ระบาด COVID-19 ระลอกใหม่ และประชาชนได้รับวัคซีนป้องกัน COVID-19 เพิ่มมากขึ้น ประกอบกับมาตรการสนับสนุนกำลังซื้อของภาครัฐ การลงทุนภาคเอกชน ขยายตัวร้อยละ 2.8 (โดยมีช่วงคาดการณ์ที่ร้อยละ 2.5 ถึง 3.0 ต่อปี)

ปรับตัวจากปีก่อนที่หดตัวร้อยละ -1.8 สะท้อนจากปริมาณสินเชื่อเพื่อการลงทุนที่เพิ่มขึ้นซึ่งเป็นผลจากการปล่อยสินเชื่อรายย่อยตามโครงการกระตุ้นเศรษฐกิจของรัฐบาล

1.2 ด้านเสถียรภาพเศรษฐกิจภายในจังหวัด

คาดว่าอัตราเงินเฟ้อทั่วไปในปี 2564 อยู่ที่ร้อยละ 1.5 (โดยมีช่วงคาดการณ์ที่ร้อยละ 0.7 ถึง 2.0 ต่อปี) ต่อเนื่องจากปีก่อนที่ขยายตัวร้อยละ 0.2 ตามการปรับตัวเพิ่มขึ้นของดัชนีในหมวดอื่น ๆ ไม่ใช่อาหารและเครื่องดื่ม ตามการสูงขึ้นของหมวดพาหนะ การขนส่ง และการสื่อสาร (น้ำมันเชื้อเพลิง) ดัชนีหมวดเครื่องนุ่งห่มและรองเท้า หมวดเคหสถาน และบริการส่วนบุคคลเพิ่มขึ้น

2. ปัจจัยเสี่ยงเศรษฐกิจในปี 2564 ของจังหวัดยโสธรที่ต้องติดตามอย่างต่อเนื่อง

2.1 ความเสี่ยงจากภัยธรรมชาติ ปัญหาการเกิดภัยแล้งจากภาวะขาดแคลนน้ำสำหรับการเกษตร ซึ่งเป็นผลมาจากภาวะฝนทิ้งช่วงในปี 2564 และการเกิดอุทกภัยในพื้นที่ภายในจังหวัดจะส่งผลกระทบต่อการผลิตสินค้าเกษตรเป็นอย่างมาก เนื่องจากเป็นอาชีพหลักของประชากรในจังหวัดยโสธร

2.2 ความผันผวนของราคาสินค้าเกษตร จากราคาสินค้าเกษตรที่ปรับตัวเพิ่มหรือลดตามกลไกตลาด ทำให้รายได้ของเกษตรกรมีความเปลี่ยนแปลง ซึ่งจะมีผลกระทบต่อการขยายตัวทางเศรษฐกิจของจังหวัดยโสธร เนื่องจากส่งผลถึงกำลังการซื้อสินค้าและบริการมีความเปลี่ยนแปลงไปตามรายได้ที่ไม่แน่นอนเช่นกัน

2.3 ราคาสินค้าอุปโภคบริโภคสูงขึ้น จากมาตรการกระตุ้นเศรษฐกิจของภาครัฐ มีผลกระทบต่อการดำรงชีวิตของประชาชน เนื่องจากสินค้าที่มีราคาสูงขึ้นทำให้ประชาชนซื้อสินค้าได้น้อยลง

2.4 ความต่อเนื่องของนโยบายการพัฒนาจังหวัด เป็นเรื่องสำคัญในการพัฒนาเศรษฐกิจของจังหวัดเนื่องจากภาวะเศรษฐกิจปัจจุบันต้องพึ่งพานโยบายของภาครัฐในการขับเคลื่อนเศรษฐกิจ เพื่อให้เกิดการบริโภค การลงทุน และการจ้างงานภายในจังหวัด รวมถึงการขับเคลื่อนโครงการฟื้นฟูเศรษฐกิจภายใต้พระราชกำหนดที่ให้อำนาจกระทรวงการคลังกู้เงิน เพื่อแก้ไขปัญหา เยียวยา และฟื้นฟูเศรษฐกิจและสังคมฯ ควบคู่ไปกับการขับเคลื่อนการสร้างความยั่งยืน การขยายตัวทางเศรษฐกิจในระยะยาว

2.5 การแพร่ระบาดของโรคติดเชื้อไวรัสโคโรนา 2019 (COVID-19) ส่งผลให้เศรษฐกิจของจังหวัดมีแนวโน้มจะชะลอตัวและต่ำกว่าระดับศักยภาพ จากการแพร่ระบาดของโรคติดเชื้อไวรัสโคโรนา 2019 ซึ่งส่งผลกระทบต่อการดำเนินธุรกิจและการจ้างงานของภาคเอกชนที่เกี่ยวข้องกับภาคการท่องเที่ยว และการบริการเป็นจำนวนมาก ทั้งนี้มาตรการภาครัฐที่เยียวยาและบรรเทาผลกระทบจาก COVID-19 จะเป็นเครื่องมือในการฟื้นฟูเศรษฐกิจในระยะต่อไป รวมถึงการผ่อนคลายมาตรการควบคุมการระบาดและการรับวัคซีนป้องกัน COVID-19 ของประชาชนที่เพิ่มมากขึ้น จะนำไปสู่กิจกรรมทางเศรษฐกิจของประชาชนและภาคธุรกิจที่สามารถปรับตัวเข้าสู่ระดับใกล้เคียงภาวะปกติได้

ตารางสรุปสมมติฐานและผลการประมาณการเศรษฐกิจจังหวัดยโสธร ปี 2564

(ณ เดือนมิถุนายน 2564)

	2562 ^R	2563 ^P	2564 ^F	
			เฉลี่ย	ช่วง
สมมติฐานหลัก				
สมมติฐานภายนอก				
1) ปริมาณผลผลิต : ข้าวเจ้า (ร้อยละต่อปี)	(16.6)	35.4	9.8	8.0 - 12.0
2) ปริมาณผลผลิต : ข้าวเหนียว (ร้อยละต่อปี)	(20.9)	24.7	9.6	9.0 - 11.0
3) ราคาที่เกษตรกรขายได้เฉลี่ย : ข้าวเจ้า (บาทต่อตัน)	5,926.0	13,991.0	14,317.0	14,130.4 - 14,410.2
4) ราคาที่เกษตรกรขายได้เฉลี่ย : ข้าวเหนียว (บาทต่อตัน)	12,175.0	14,857.0	15,662.1	15,377.4 - 15,934.5
5) ปริมาณการใช้ไฟฟ้าภาคอุตสาหกรรม (ร้อยละต่อปี)	18.7	11.2	4.7	2.0 - 7.0
6) จำนวนโรงงานอุตสาหกรรม (โรงงาน)	311.0	189.0	194.0	193.3 - 195.0
7) พุนจดทะเบียนของอุตสาหกรรม (ล้านบาท)	4,944.2	4,678.9	4,741.8	4,825.7 - 4,772.5
8) รายได้จากการค้าส่งค้าปลีก (ร้อยละต่อปี)	9.0	1.6	0.4	(1.0) - 2.0
9) ภาษีมูลค่าเพิ่มที่จัดเก็บได้ (ร้อยละต่อปี)	9.0	(0.7)	8.5	8.0 - 10.0
10) จำนวนรถยนต์นั่งส่วนบุคคลจดทะเบียนใหม่ (คัน)	2,044.0	1,545.0	1,587.0	1,580.0 - 1,591.0
11) จำนวนรถจักรยานยนต์จดทะเบียนใหม่ (คัน)	10,773.0	9,624.0	9,608.0	9,528.0 - 9,720.0
12) สินเชื่อเพื่อการลงทุน (ล้านบาท)	5,739.3	5,277.0	5,425.4	5,408.9 - 5,435.3
สมมติฐานด้านนโยบาย				
13) รายจ่ายประจำรัฐบาลกลาง (ล้านบาท) (ร้อยละต่อปี)	1,497.3 (2.3)	2,062.1 37.7	2,167.0 5.1	2,149.8 - 2,185.9 4.3 - 6.0
14) รายจ่ายลงทุนรัฐบาลกลาง (ล้านบาท) (ร้อยละต่อปี)	1,570.6 6.3	2,982.6 89.9	3,402.7 14.1	3,377.8 - 3,430.0 13.3 - 15.0
ผลการประมาณการ				
1) อัตราการขยายตัวทางเศรษฐกิจ (ร้อยละต่อปี)	0.6	(3.1)	1.6	(0.4) - 4.2
2) อัตราการขยายตัวของภาคเกษตรกรรม (ร้อยละต่อปี)	(10.8)	23.2	9.4	7.7 - 11.6
3) อัตราการขยายตัวของภาคอุตสาหกรรม (ร้อยละต่อปี)	8.8	(5.4)	2.8	1.5 - 4.2
4) อัตราการขยายตัวของภาคบริการ (ร้อยละต่อปี)	6.0	0.1	1.0	(0.1) - 2.2
5) อัตราการขยายตัวของการบริโภคภาคเอกชน (ร้อยละต่อปี)	5.5	(5.5)	7.4	6.9 - 8.7
6) อัตราการขยายตัวของการลงทุนภาคเอกชน (ร้อยละต่อปี)	(3.3)	(1.8)	2.8	2.5 - 3.0
7) อัตราการขยายตัวของรายได้เกษตรกร (ร้อยละต่อปี)	(8.4)	15	13.0	9.8 - 16.2
8) อัตราเงินเฟ้อ (ร้อยละต่อปี)	1.2	0.2	1.5	0.7 - 2.0
9) จำนวนผู้มีงานทำ (คน) เปลี่ยนแปลง (คน)	284,208 (1,380)	266,169 (18,039)	266,221 53	266,176 - 266,280 8 - 111

ที่มา : กลุ่มงานบริหารการคลังและเศรษฐกิจ สำนักงานคลังจังหวัดยโสธร

การแสดงอักษรกำกับข้อมูลของปีอ้างอิงในรายงานฉบับนี้มี 2 ลักษณะ คือ

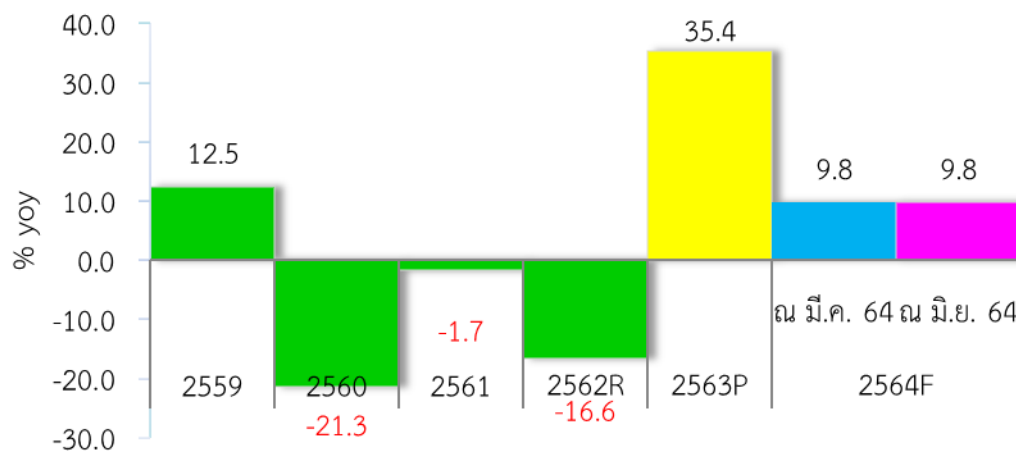
- E หมายถึง Estimate หรือการประมาณการข้อมูล
- F หมายถึง Forecast หรือการพยากรณ์ข้อมูล
- R หมายถึง Revised หรือตัวเลขปรับข้อมูลใหม่

สมมติฐานหลักในการประมาณการเศรษฐกิจ

1. ด้านอุปทาน ในปี 2564 คาดว่าจะขยายตัวร้อยละ 0.7 (โดยมีช่วงคาดการณ์ที่ร้อยละ -0.5 ถึง 2.0 สูงกว่าที่คาดการณ์ ณ เดือนมีนาคม 2564 ที่คาดการณ์ไว้ว่าจะขยายตัวร้อยละ 0.4) เป็นผลมาจากภาคบริการขยายตัวร้อยละ 1.0 ต่อปี ภาคอุตสาหกรรมขยายตัวร้อยละ 2.8 ต่อปี และภาคเกษตรขยายตัวร้อยละ 9.4 ต่อปี

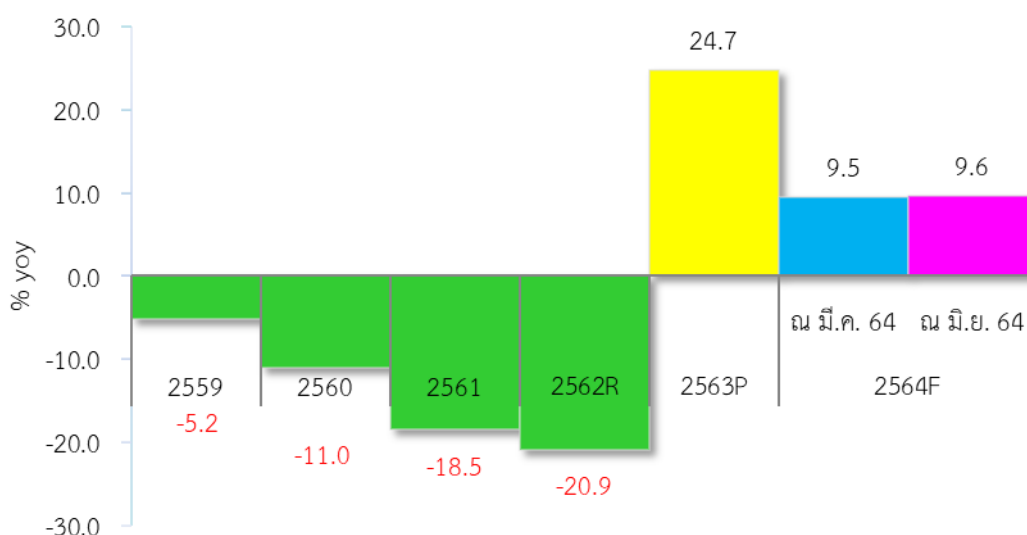
1.1 ปริมาณผลผลิตข้าวเจ้า ในปี 2564 คาดว่าจะขยายตัวร้อยละ 9.8 ชะลอตัวจากปี 2563 ร้อยละ 35.4 (โดยมีช่วงคาดการณ์ที่ร้อยละ 8.0 ถึง 12.0 เท่ากับที่คาดการณ์ ณ เดือนมีนาคม 2564 ที่คาดการณ์ไว้ว่าจะขยายตัวร้อยละ 9.8) เป็นผลมาจากภัยแล้งที่คาดว่าจะยาวนานขึ้น ส่งผลให้ปริมาณน้ำไม่เพียงพอต่อการทำเกษตร และสถานการณ์น้ำท่วมในบางพื้นที่เนื่องจากปริมาณน้ำฝนที่มีมากเกินไปจากอิทธิพลของมรสุม ทำให้ผลผลิตต่อไร่ลดลง

ภาพที่ 1 ประมาณการอัตราการขยายตัวของปริมาณผลผลิตข้าวเจ้า



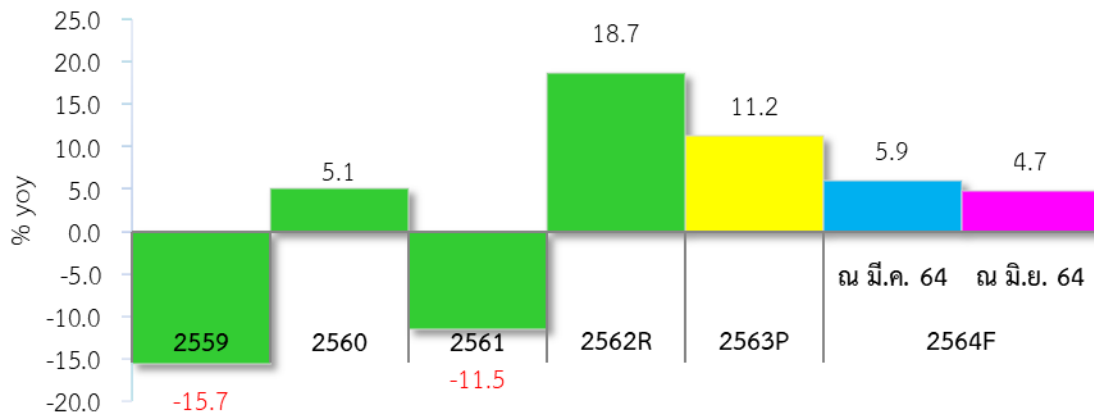
1.2 ปริมาณผลผลิตข้าวเหนียว ในปี 2564 คาดว่าจะขยายตัวร้อยละ 9.6 ชะลอตัวจากที่เคยขยายตัวในปี 2563 ร้อยละ 24.7 (โดยมีช่วงคาดการณ์ที่ร้อยละ 9.0 ถึง 11.0 สูงกว่าที่คาดการณ์ ณ เดือนมีนาคม 2564 ที่คาดการณ์ไว้ว่าจะขยายตัวร้อยละ 9.5) เป็นผลมาจากภัยแล้งที่คาดว่าจะยาวนานขึ้น ส่งผลให้ปริมาณน้ำไม่เพียงพอต่อการทำเกษตร และสถานการณ์น้ำท่วมในบางพื้นที่เนื่องจากปริมาณน้ำฝนที่มีมากเกินไปจากอิทธิพลของมรสุม ทำให้ผลผลิตต่อไร่ลดลง

ภาพที่ 2 ประมาณการอัตราการขยายตัวของปริมาณผลผลิตข้าวเหนียว



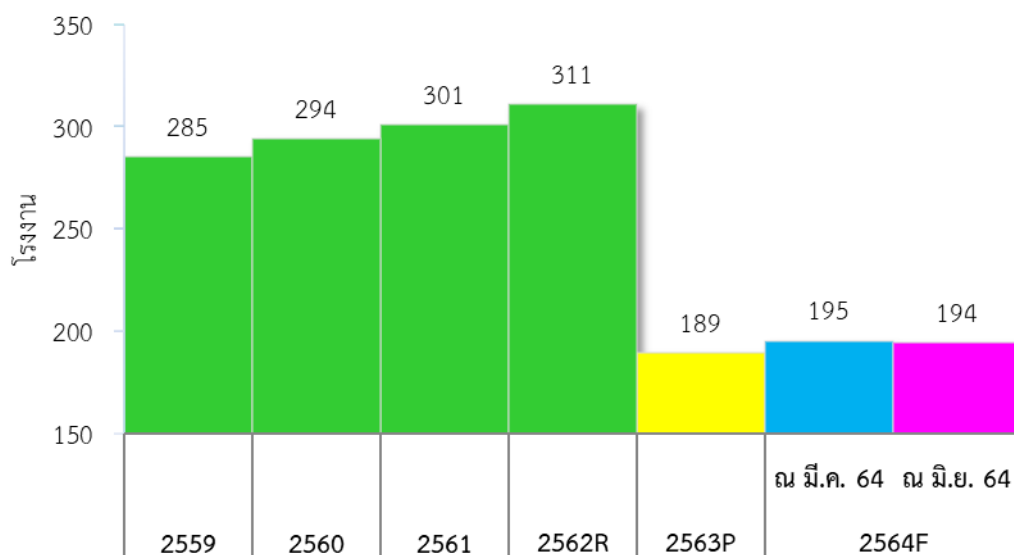
1.3 ปริมาณการใช้ไฟฟ้าภาคอุตสาหกรรม ในปี 2564 คาดว่าขยายตัวร้อยละ 4.7 ชะลอตัวจากปี 2563 ที่ขยายตัวร้อยละ 11.2 (โดยมีช่วงคาดการณ์ที่ร้อยละ 2.0 ถึง 7.0 ต่ำกว่าที่คาดการณ์ ณ เดือนมีนาคม 2564 ที่คาดการณ์ไว้ว่าจะขยายร้อยละ 5.9) เป็นผลจากสถานการณ์การแพร่ระบาดของโรคติดเชื้อไวรัสโคโรนา 2019 ส่งผลให้กิจกรรมทางเศรษฐกิจชะลอตัวลงในช่วงเวลา

ภาพที่ 3 ประมาณการอัตราการขยายตัวของปริมาณการใช้ไฟฟ้าภาคอุตสาหกรรม



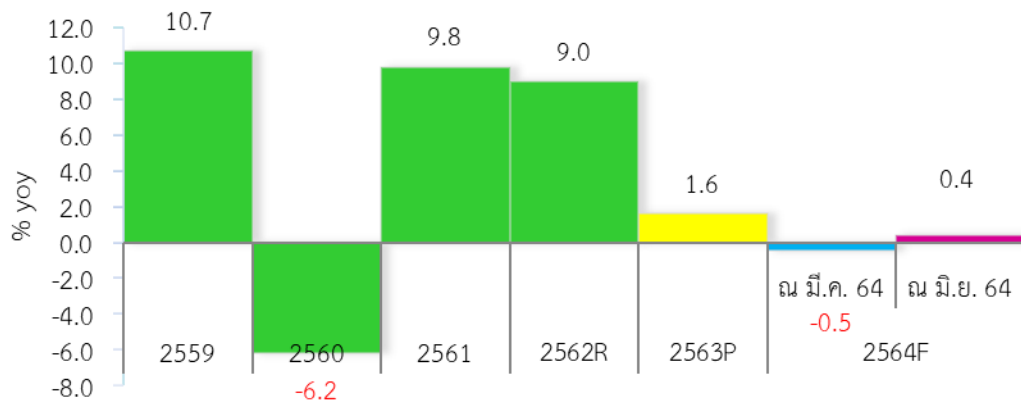
1.4 จำนวนโรงงานอุตสาหกรรม คาดว่าสิ้นปี 2564 จะมีจำนวนโรงงานรวมทั้งสิ้น 194 แห่ง เพิ่มขึ้นจากปี 2563 จำนวน 5 แห่ง (โดยมีช่วงคาดการณ์ที่จำนวน 193 ถึง 195 แห่ง ต่ำกว่าที่คาดการณ์ ณ เดือนมีนาคม 2564 ที่คาดการณ์ไว้ว่าจะมีจำนวน 195 แห่ง) โดยเป็นผลมาจากการผ่อนคลายมาตรการการควบคุมการแพร่ระบาด COVID-19 ประกอบกับสถาบันการเงินให้สินเชื่อจากกองทุนเอสเอ็มอีตามแนวประชารัฐ ส่งผลให้จำนวนโรงงานเพิ่มขึ้น

ภาพที่ 4 ประมาณการจำนวนโรงงานอุตสาหกรรม



1.5 รายได้จากการค้าส่งค้าปลีก ในปี 2564 คาดว่าฟื้นตัวร้อยละ 0.4 ปรับตัวลดลงจากปี 2563 ที่ขยายตัวร้อยละ 1.6 (โดยมีช่วงคาดการณ์ที่ร้อยละ -1.0 ถึง 2.0 ต่ำกว่าที่คาดการณ์ ณ เดือนมีนาคม 2564 ที่คาดการณ์ไว้ว่าจะหดตัวร้อยละ -0.5) เป็นผลมาจากการกระตุ้นเศรษฐกิจของรัฐบาลซึ่งทยอยออกมาตรการเพื่อพยุงเศรษฐกิจโดยรวมให้กิจกรรมต่างๆ ดำเนินไปได้ด้วยดี ภายใต้สถานการณ์การแพร่ระบาดของ COVID-19 ที่ยังระบาดอยู่ในประเทศไทย

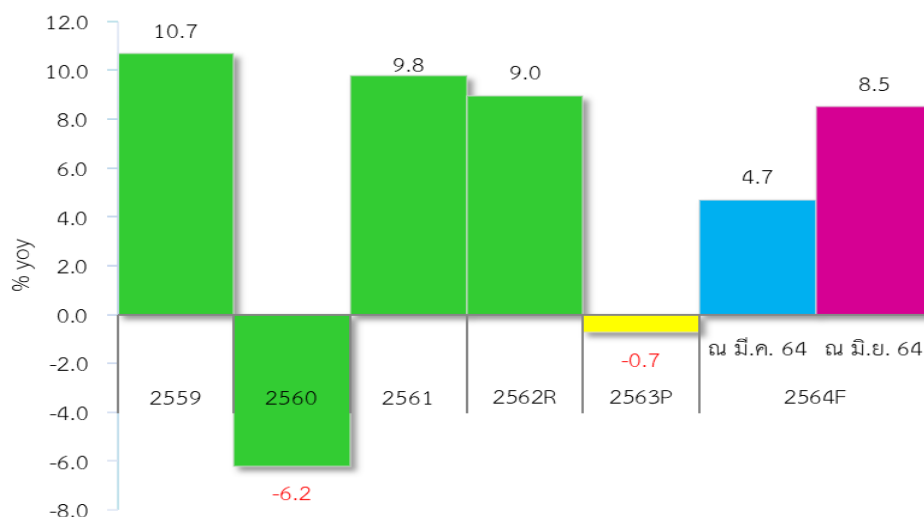
ภาพที่ 5 ประมาณการอัตราการขยายตัวรายได้จากการค้าส่งค้าปลีก



2. ด้านอุปสงค์ ในปี 2564 คาดว่าจะขยายตัวร้อยละ 3.4 (โดยมีช่วงคาดการณ์ที่ร้อยละ 2.9 ถึง 4.2 ต่ำกว่าที่คาดการณ์ ณ เดือนมีนาคม 2564 ที่คาดการณ์ไว้ว่าจะขยายตัวร้อยละ 3.5) เป็นผลมาจากการใช้จ่ายภาครัฐขยายตัวร้อยละ 10.0 ต่อปี การบริโภคภาคเอกชนขยายตัวร้อยละ 7.4 ต่อปี และการลงทุนภาคเอกชนขยายตัวร้อยละ 2.8 ต่อปี โดยมีรายละเอียดดังนี้

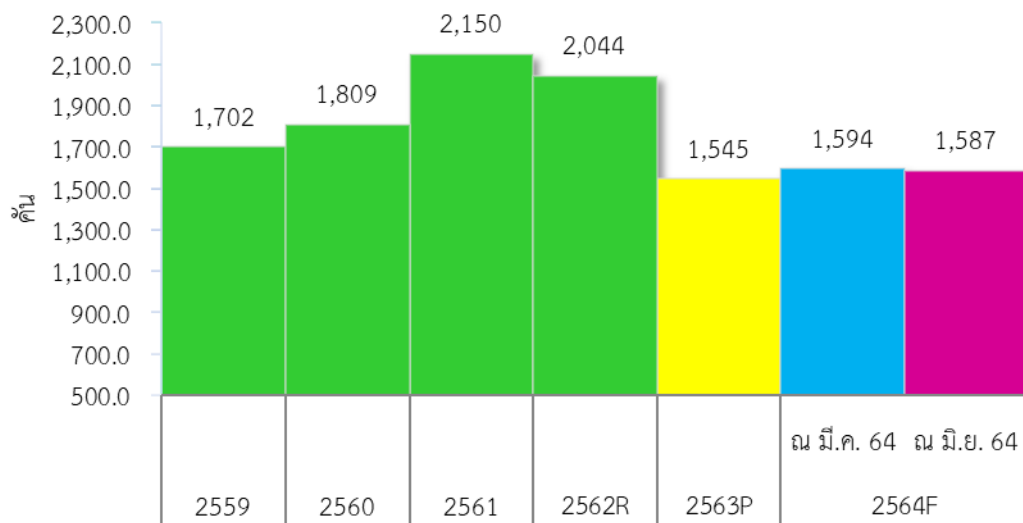
2.1 ภาษีมูลค่าเพิ่มที่จัดเก็บได้ ในปี 2564 คาดว่าจะขยายตัวร้อยละ 8.5 ปรับตัวเพิ่มขึ้นจากปี 2563 ที่หดตัวร้อยละ -0.7 (โดยมีช่วงคาดการณ์ที่ร้อยละ 8.0 ถึง 10.0 สูงกว่าที่คาดการณ์ ณ เดือนมีนาคม 2564 ที่คาดการณ์ไว้ว่าจะขยายตัวร้อยละ 4.7) เป็นผลมาจากการผ่อนคลายมาตรการควบคุมการระบาดของโรคติดเชื้อ COVID-19 และการกระจายวัคซีนป้องกัน COVID-19 ให้ประชาชนในจังหวัด ประกอบกับมาตรการกระตุ้นเศรษฐกิจของรัฐบาล ส่งผลให้เศรษฐกิจในจังหวัดสามารถขับเคลื่อนได้มากขึ้น

ภาพที่ 6 ประมาณการอัตราการขยายตัวภาษีมูลค่าเพิ่มที่จัดเก็บได้



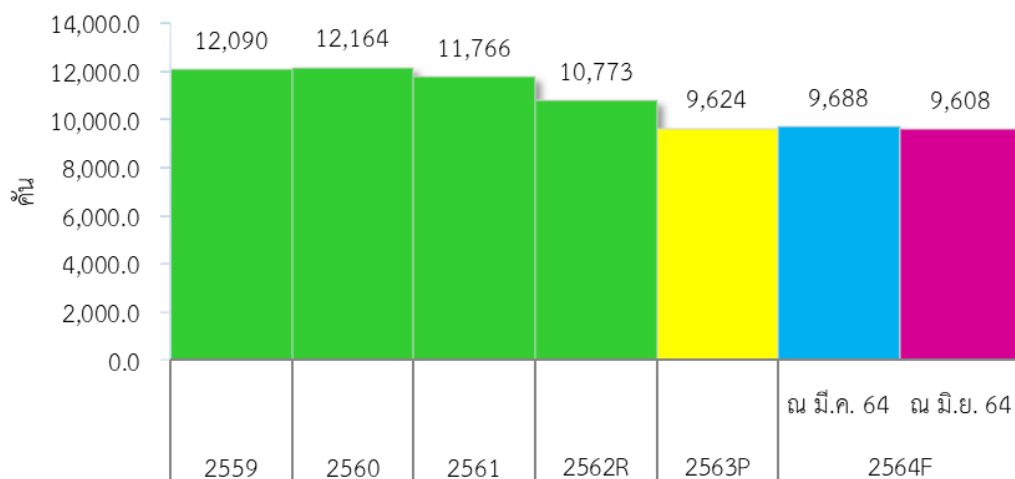
2.2 จำนวนรถยนต์นั่งส่วนบุคคลจดทะเบียนใหม่ ในปี 2564 คาดว่าจะมีจำนวน 1,587 คัน เพิ่มขึ้นจากปี 2563 จำนวน 42 คัน (โดยมีช่วงคาดการณ์ที่จำนวน 1,580 ถึง 1,591 คัน ต่ำกว่าที่คาดการณ์ ณ เดือนมีนาคม 2564 ที่คาดการณ์ไว้ว่าจะมีจำนวน 1,594 คัน) เป็นผลมาจากการที่ประชาชนระมัดระวังการใช้จ่ายเพิ่มขึ้น เนื่องจากการแพร่ระบาดของโรคติดเชื้อไวรัสโคโรนา 2019 (COVID-19) ระลอกใหม่ ที่มีความรุนแรงและกระจายเป็นวงกว้างกว่าระลอกที่ผ่านมา ทำให้ความต้องการในการเดินทางลดลงซึ่งส่งผลกระทบต่อการตัดสินใจซื้อรถยนต์ของผู้บริโภค แต่บริษัทค่ายรถยนต์ยังคงแข่งขันด้านการตลาดโดยจัดรายการส่งเสริมการขาย และเปิดตัวรถยนต์รุ่นใหม่เพื่อกระตุ้นยอดขายรถยนต์

ภาพที่ 7 ประมาณการจำนวนรถยนต์นั่งส่วนบุคคลจดทะเบียนใหม่

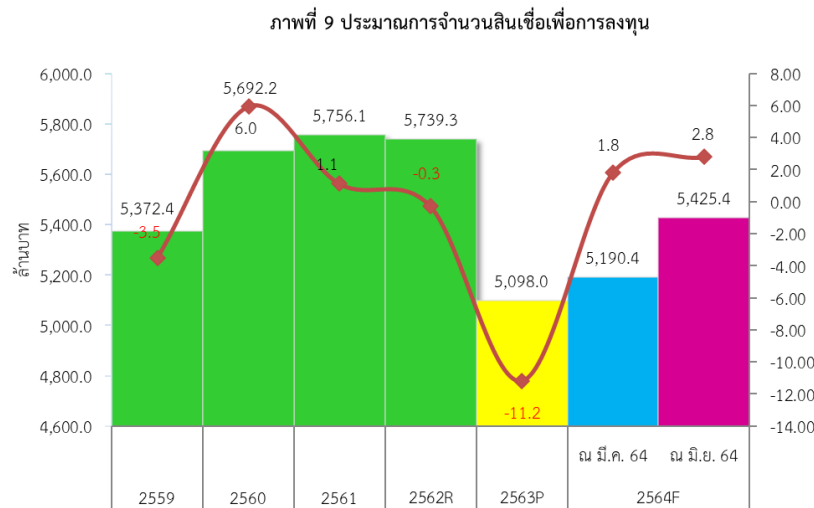


2.3 จำนวนรถจักรยานยนต์จดทะเบียนใหม่ ในปี 2564 คาดว่าจะมีจำนวน 9,608 คัน ลดลงจากปี 2563 จำนวน 16 คัน (โดยมีช่วงคาดการณ์ที่จำนวน 9,528 ถึง 9,720 คัน ต่ำกว่าที่คาดการณ์ ณ เดือนมีนาคม 2564 ที่คาดการณ์ไว้ว่าจะมีจำนวน 9,688 คัน) เป็นผลมาจากการที่ประชาชนระมัดระวังการใช้จ่ายเพิ่มขึ้น เนื่องจากการแพร่ระบาดของโรคติดเชื้อไวรัสโคโรนา 2019 (COVID-19) ระลอกใหม่ ที่มีความรุนแรงและกระจายเป็นวงกว้างกว่าระลอกที่ผ่านมา ซึ่งส่งผลกระทบต่อการตัดสินใจซื้อรถจักรยานยนต์ของผู้บริโภค

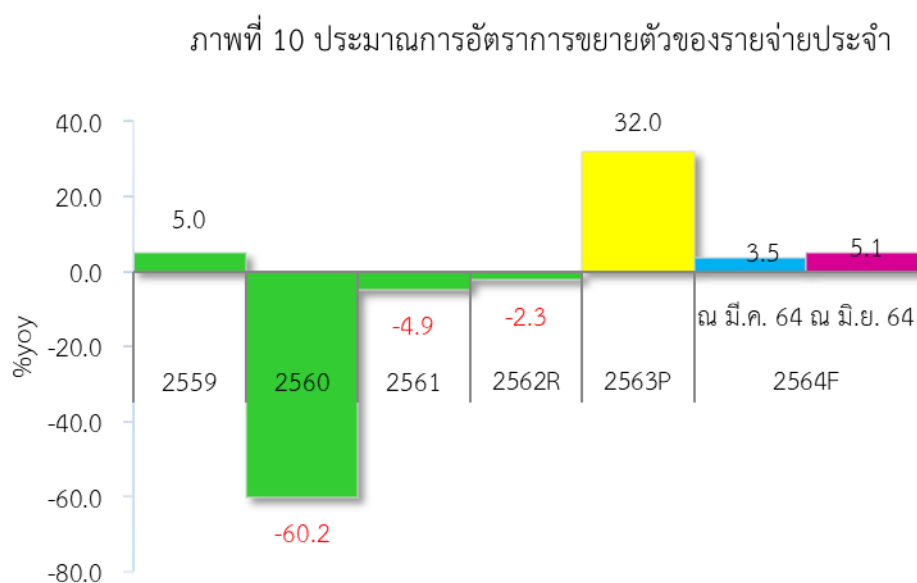
ภาพที่ 8 ประมาณการจำนวนรถจักรยานยนต์จดทะเบียนใหม่



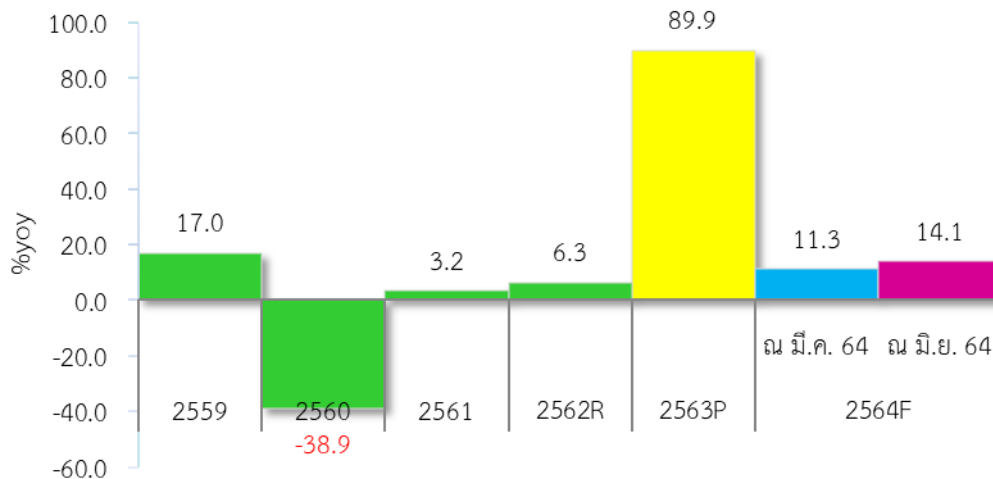
2.4 สินเชื่อเพื่อการลงทุนของสถาบันการเงิน ในปี 2564 คาดว่าสถาบันการเงินในจังหวัดจะขยายสินเชื่อได้เพิ่มขึ้นร้อยละ 2.8 (โดยมีช่วงคาดการณ์ที่ร้อยละ 2.5 ถึง 3.0 โดยสูงกว่าที่คาดการณ์ไว้ ณ เดือนมีนาคม 2564 คาดว่าสินเชื่อจะขยายตัวร้อยละ 1.8) คิดเป็นวงเงินสินเชื่อ 5,425 ล้านบาท พื้นตัวจากปีก่อนที่หดตัวร้อยละ -8.1 เนื่องจากมาตรการสินเชื่อเพื่อช่วยเหลือผู้ประกอบการของภาครัฐ และสินเชื่อของธนาคารพาณิชย์ปรับตัวดีขึ้น จากธุรกิจบางส่วนที่เริ่มฟื้นตัว



2.5 การใช้จ่ายของภาครัฐ ในปี 2564 คาดว่าจะขยายตัวร้อยละ 10.0 ชะลอตัวจากปี 2563 ที่ขยายตัวร้อยละ 62.2 (โดยมีช่วงคาดการณ์ที่ร้อยละ 9.2 ถึง 10.9 สูงกว่าที่คาดการณ์ไว้ ณ เดือนมีนาคม 2564 ที่คาดการณ์ไว้ว่าจะขยายตัวร้อยละ 7.9) เป็นผลจากการเบิกจ่ายรายจ่ายลงทุนที่ขยายตัวร้อยละ 14.1 ตามมาตรการเร่งรัดและติดตามการใช้จ่ายเงินงบประมาณ ปี พ.ศ. 2564 และหน่วยงานภาครัฐได้รับการจัดสรรรายจ่ายลงทุนสูงกว่าปีก่อน ขณะที่การเบิกจ่ายรายจ่ายประจำขยายตัวร้อยละ 5.1 เป็นผลจากการเบิกจ่ายเงินเดือน ค่าจ้าง เงินบำนาญ และงบดำเนินงานของส่วนราชการที่เพิ่มขึ้น



ภาพที่ 11 ประมาณการอัตราการขยายตัวของรายจ่ายลงทุน



ในปีงบประมาณ พ.ศ. 2564 กำหนดเป้าหมายการใช้จ่ายงบประมาณภาพรวมไว้ที่ร้อยละ 100 ของวงเงินงบประมาณในภาพรวม และเป้าหมายการเบิกจ่ายงบลงทุนไว้ที่ร้อยละ 100 ของวงเงินงบประมาณงบลงทุนและเป้าหมายการเบิกจ่ายรายไตรมาสประจำปีงบประมาณ พ.ศ. 2564

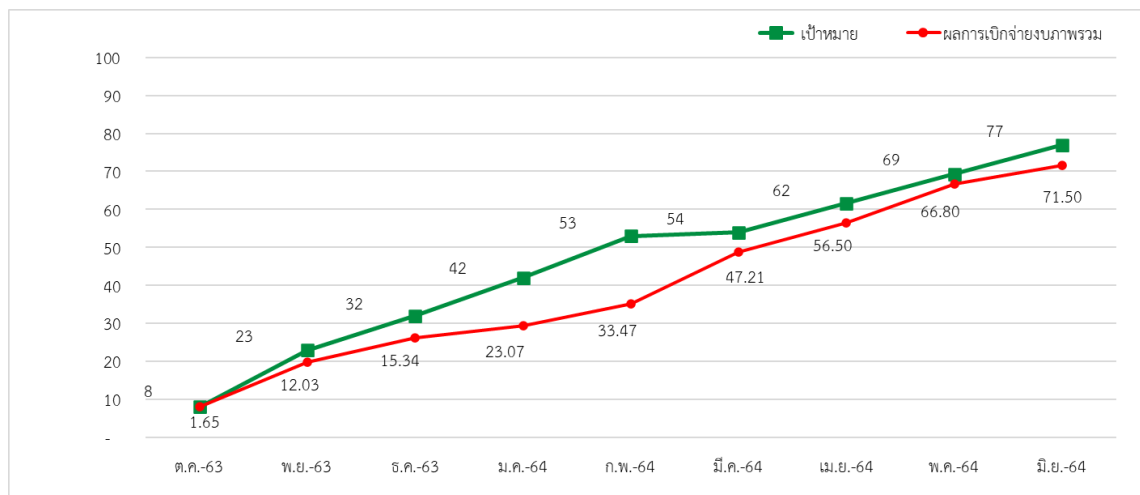
เป้าหมายการเบิกจ่าย	ภาพรวม (ร้อยละ)	งบลงทุน (ร้อยละ)
ไตรมาส 1 ปีงบประมาณ พ.ศ.2564	23.00	8.00
ไตรมาส 2 ปีงบประมาณ พ.ศ.2564	54.00	40.00
ไตรมาส 3 ปีงบประมาณ พ.ศ.2564	77.00	65.00
ไตรมาส 4 ปีงบประมาณ พ.ศ.2564	100.00	100.00

สำหรับปีงบประมาณ พ.ศ. 2564 รายจ่ายรัฐบาล คาดว่าจะสามารถเบิกจ่ายงบประมาณภาพรวมได้ทั้งสิ้น 3,038.8 ล้านบาท ลดลงร้อยละ -29.3 เมื่อเทียบกับช่วงเดียวกันกับปีก่อน คิดเป็นอัตราการเบิกจ่ายที่ร้อยละ 85.9 ของวงเงินงบประมาณในภาพรวม ซึ่งคาดว่าจะต่ำกว่าเป้าหมายการใช้จ่ายที่กำหนดไว้ที่ร้อยละ 100 ของวงเงินงบประมาณในภาพรวม โดยรายจ่ายประจำคาดว่าจะสามารถเบิกจ่ายได้ 1,298.1 ล้านบาท ลดลงร้อยละ -22.6 เมื่อเทียบกับช่วงเดียวกันกับปีก่อน คิดเป็นอัตราการเบิกจ่ายที่ร้อยละ 93.0 ของวงเงินงบประมาณงบประจำ เนื่องจากการเบิกจ่ายงบดำเนินงานและงบบุคลากรที่เพิ่มขึ้น สำหรับรายจ่ายลงทุนคาดว่าจะสามารถเบิกจ่ายได้ 1,756.1 ล้านบาท ลดลงร้อยละ -25.6 เมื่อเทียบกับช่วงเดียวกันกับปีก่อน คิดเป็นอัตราการเบิกจ่ายที่ร้อยละ 82.0 ของวงเงินงบประมาณลงทุนซึ่งคาดว่าจะต่ำกว่าเป้าหมายการใช้จ่ายที่กำหนดไว้ที่ร้อยละ 100 ของวงเงินงบประมาณงบลงทุน เนื่องจากการดำเนินการจัดซื้อจัดจ้างล่าช้าส่งผลให้การเบิกจ่ายเงินงบประมาณไม่ทันตามช่วงเวลา

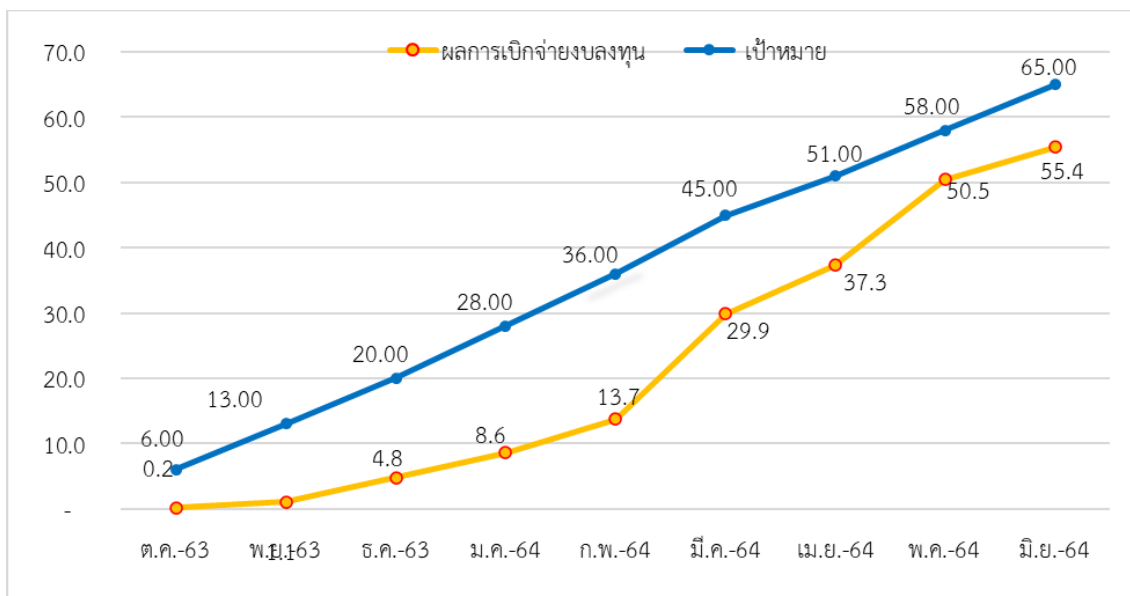
ตารางผลการเบิกจ่ายงบประมาณ ประจำปีงบประมาณ พ.ศ.2564

	งบประมาณ จัดสรร	ผลการ เบิกจ่ายสะสม ตั้งแต่ต้น ปีงบประมาณ จนถึงเดือน มิถุนายน 2564	ร้อยละ การ เบิกจ่าย	ผลการ คาดการณ์ เบิกจ่าย ปีงบประมาณ 2564	คาดการณ์ ร้อยละการ เบิกจ่าย	เป้าหมาย การ เบิกจ่าย	สูงกว่า/ ต่ำกว่า เป้าหมาย
1. งบประมาณประจำปีงบประมาณ พ.ศ. 2564							
รายจ่ายประจำ	1,395.2	1,264.7	90.6	1,298.1	93.0	100.00	-7.0
รายจ่ายลงทุน	2,141.6	1,185.3	55.3	1,756.1	82.0	100.00	-18.0
รายจ่ายภาพรวม	3,536.8	2,450.0	69.3	3,038.8	85.9	100.00	-14.1
2. งบประมาณเหลือมิปี							
ปี 2563	1,110.8	1,019.6	91.8	-	-	-	-
ก่อนปี 2563	0.0	0.0	0.0	-	-	-	-
รวมงบเหลือมิปี	1,110.8	1,019.6	91.8	-	-	-	-

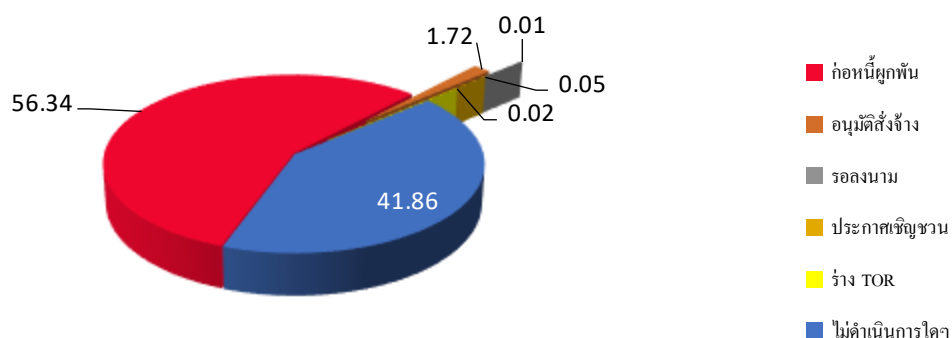
กราฟผลการเบิกจ่ายงบประมาณภาพรวม ประจำปีงบประมาณ พ.ศ.2564 เทียบกับเป้าหมายการเบิกจ่าย
สะสมตั้งแต่ต้นปีงบประมาณจนถึงเดือน มิถุนายน 2564



กราฟผลการเบิกจ่ายงบประมาณลงทุน ประจำปีงบประมาณ พ.ศ.2564 เทียบกับเป้าหมายการเบิกจ่าย
สะสมตั้งแต่ต้นปีงบประมาณจนถึงเดือน มิถุนายน 2564



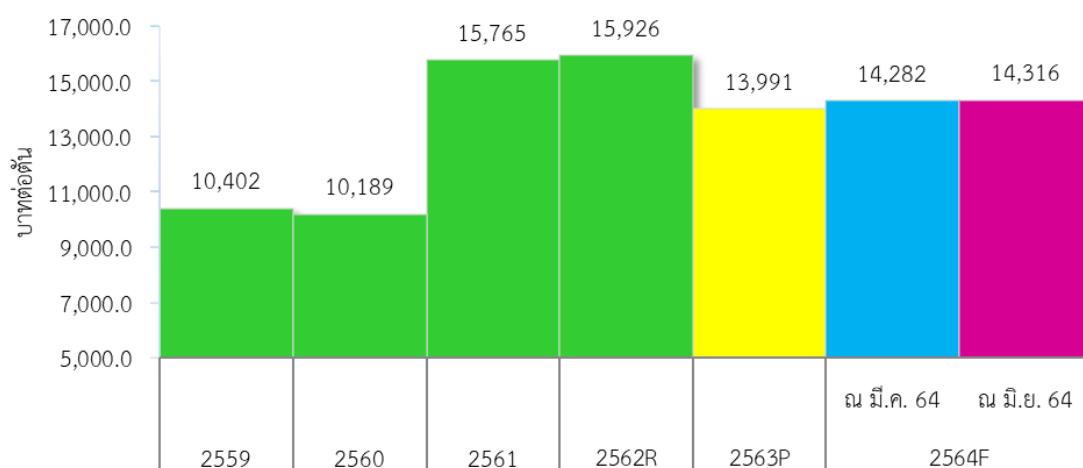
ผลการดำเนินการจัดซื้อจัดจ้าง รายจ่ายลงทุน
สะสมตั้งแต่ต้นปีงบประมาณ จนถึง เดือนมิถุนายน 2564



3. ด้านรายได้เกษตรกร ในปี 2564 คาดว่าจะขยายตัวร้อยละ 13.0 (โดยมีช่วงคาดการณ์ที่ร้อยละ 9.8 ถึง 16.2 เท่ากับที่คาดการณ์ ณ เดือนมีนาคม 2564 ที่คาดการณ์ไว้ว่าจะขยายตัวร้อยละ 13.0) โดยเป็นผลมาจากปริมาณผลผลิตลดลงร้อยละ 9.4 ต่อปี และที่ราคาผลผลิตเพิ่มขึ้นร้อยละ 3.3 ต่อปี ตามรายละเอียดดังนี้

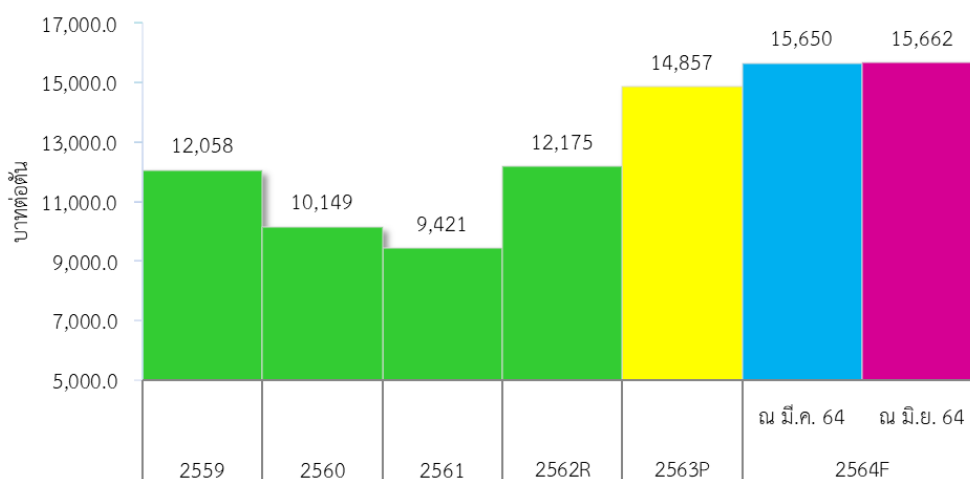
3.1 ราคาข้าวเจ้าโดยเฉลี่ย ในปี 2564 คาดว่าจะมีราคาเฉลี่ยอยู่ที่ 14,316 บาทต่อตัน เพิ่มขึ้นจากปี 2563 ซึ่งอยู่ที่ราคา 13,991 บาทต่อตัน (โดยมีช่วงคาดการณ์ที่ 14,130 ถึง 14,410 บาทต่อตัน สูงกว่าที่คาดการณ์ ณ เดือนมีนาคม 2564 ที่คาดการณ์ไว้ว่าจะมีราคาอยู่ที่ 14,282 บาทต่อตัน) เนื่องจากปริมาณข้าวที่เพิ่มขึ้นส่งผลให้ราคาข้าวปรับตัวลดลงซึ่งเป็นผลมาจากกลไกราคา

ภาพที่ 12 ประมาณการราคาข้าวเจ้า



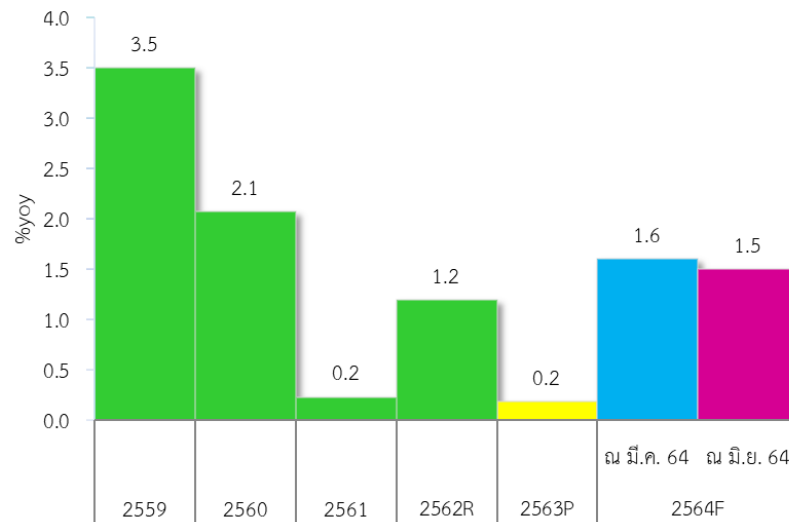
3.2 ราคาข้าวเหนียวโดยเฉลี่ย ในปี 2564 คาดว่าอยู่ที่ 15,662 บาทต่อตัน เพิ่มขึ้นจากปี 2563 ซึ่งอยู่ที่ราคา 14,857 บาทต่อตัน (โดยมีช่วงคาดการณ์ที่ 15,337 ถึง 15,934 บาทต่อตัน สูงกว่าที่คาดการณ์ ณ เดือนมีนาคม 2564 ที่คาดการณ์ไว้ว่าจะมีราคาอยู่ที่ 15,650 บาทต่อตัน) เนื่องจากช่วงปลายปี 2564 มีแนวโน้มราคาปรับตัวเพิ่มขึ้นอย่างต่อเนื่องซึ่งเป็นผลจากกลไกราคา

ภาพที่ 13 ประมาณการราคาข้าวเหนียว



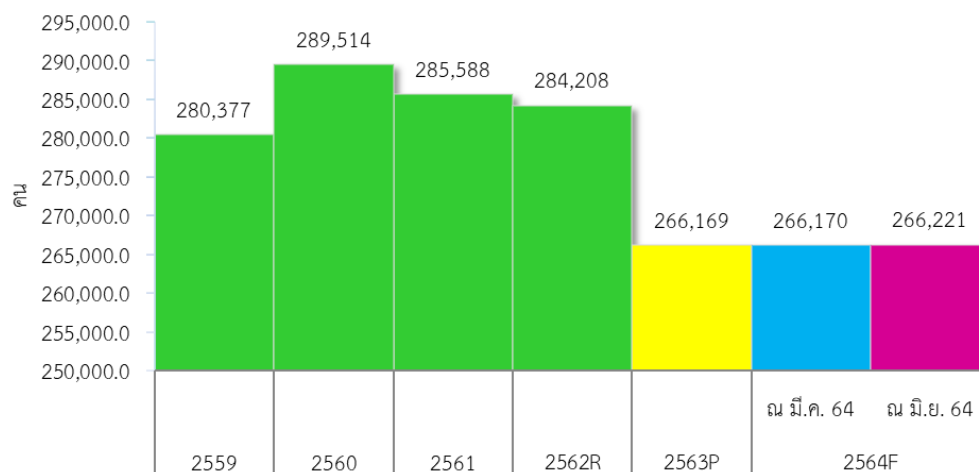
4. ด้านเสถียรภาพเศรษฐกิจ ในปี 2564 คาดว่าอัตราเงินเฟ้ออยู่ที่ร้อยละ 1.5 (โดยมีช่วงคาดการณ์ที่ร้อยละ 0.7 ถึง 2.0 ต่ำกว่าที่คาดการณ์ ณ เดือนมีนาคม 2564 ที่คาดการณ์ไว้ว่าจะอยู่ที่ร้อยละ 1.6) จากการลดลงของดัชนีหมวดอาหารและเครื่องดื่ม ได้แก่ ดัชนี ข้าว แป้ง น้ำตาล และผลิตภัณฑ์จากแป้ง หมวดเนื้อสัตว์ ได้แก่ เป็ด ไก่ และสัตว์น้ำ และหมวดเครื่องดื่มที่ไม่มีแอลกอฮอล์

ภาพที่ 14 ประมาณการอัตราเงินเฟ้อ



5. **ด้านการจ้างงาน** ในปี 2564 คาดว่าจะมีการจ้างงานในจังหวัดยโสธรจำนวน 266,221 คน เพิ่มขึ้นจากปี 2563 จำนวน 53 คน (สูงกว่าที่คาดการณ์ ณ เดือนมีนาคม 2564 ที่คาดการณ์ไว้ว่าจะมีการจ้างงานเพิ่มขึ้นจำนวน 266,170 คน) เป็นผลจากการผ่อนคลายมาตรการควบคุมการระบาดและประชาชนในจังหวัดยโสธรได้รับวัคซีนป้องกัน COVID-19 เพิ่มมากขึ้น ส่งผลให้กิจกรรมทางเศรษฐกิจปรับตัวดีขึ้น และการเปิดกิจการในธุรกิจบางประเภท

ภาพที่ 15 ประมาณการจ้างงาน



ตารางสรุปภาพรวมเศรษฐกิจและแนวโน้มของจังหวัดยโสธร

เครื่องชี้วัดเศรษฐกิจ	หน่วย	ปี 2559	ปี 2560	ปี 2561	ปี 2562 ^R	ปี 2563 ^P	ปี 2564 ^F		
							Min	Consensus	Max
การขยายตัวเศรษฐกิจ									
ผลิตภัณฑ์มวลรวมจังหวัด ณ ราคาประจำปี	ล้านบาท	26,432	26,777	28,005	28,747	27,150	27,028	27,571	28,297
	%yoy	6.2	1.3	4.6	3.0	-3.1	-0.4	1.6	4.2
ผลิตภัณฑ์มวลรวมจังหวัดแบบปริมาณลูกโซ่ (ปีอ้างอิง พ.ศ.2545)	ล้านบาท	16,139	16,225	16,725	16,906	16,381	16,406	16,554	16,746
	%yoy	4.8	0.5	3.1	0.7	-2.1	0.2	1.1	2.2
ประชากรในจังหวัด	Person	469,966	466,519	462,794	459,047	474,500	485,176	487,549	502,175
	คน	-0.9	-0.7	-0.8	-1.6	3.4	2.3	2.8	3.0
ผลิตภัณฑ์มวลรวมเฉลี่ยต่อหัว	บาท/คน/ปี	52,517	56,243	57,397	60,513	57,217	55,708	56,550	56,348
ดัชนีปริมาณผลผลิตภาคเกษตร (API)	%yoy	11.0	-16.2	-8.7	-10.8	23.2	7.7	9.4	11.6
ดัชนีปริมาณผลผลิตภาคอุตสาหกรรม (IPI)	%yoy	-2.0	5.2	-3.0	8.8	-5.4	1.5	2.8	4.2
ดัชนีปริมาณผลผลิตภาคบริการ (SI)	%yoy	9.1	-4.9	4.2	6.0	0.1	-0.1	1.0	2.2
ดัชนีการบริโภคภาคเอกชน (CP)	%yoy	7.3	-3.7	11.0	5.5	-5.5	6.9	7.4	8.7
ดัชนีการลงทุนภาคเอกชน (IP)	%yoy	6.2	-3.6	4.1	-3.3	-1.8	2.5	2.8	3.0
ดัชนีการใช้จ่ายภาครัฐบาล (G)	%yoy	8.6	-53.3	-1.4	1.6	62.2	9.2	10.0	10.9
ดัชนีรายได้เกษตรกร (Farm Income)	%yoy	-5.9	-20.2	29.4	-8.4	15.0	9.8	13.0	16.2
อัตราเงินเฟ้อ (Inflation rate)	%p.a.	3.5	2.1	0.2	1.2	0.2	0.7	1.5	2.0
ระดับราคาเฉลี่ยของ GPP (GPP Deflator)	%yoy	0.6	1.2	0.3	-0.1	-1.0	-0.6	0.5	2.0
การจ้างงาน (Employment)	คน	280,377	289,514	285,588	284,208	266,169	266,176	266,221	266,280
	yoy	2,089	9,137	-3,926	-1,380	-18,039	8	53	111

นิยามตัวแปรและการคำนวณในแบบจำลองเศรษฐกิจจังหวัดยโสธร

GPP constant price	ผลิตภัณฑ์มวลรวมจังหวัด ณ ราคาปีฐาน
GPP current prices	ผลิตภัณฑ์มวลรวมจังหวัด ณ ราคาปัจจุบัน
GPP CVMs	ผลิตภัณฑ์มวลรวมจังหวัด แบบปริมาณลูกโซ่
GPPS	ดัชนีผลิตภัณฑ์มวลรวมจังหวัด ณ ราคาปีฐาน ด้านอุปทาน
GPPD	ดัชนีผลิตภัณฑ์มวลรวมจังหวัด ณ ราคาปีฐาน ด้านอุปสงค์
API (Q)	ดัชนีปริมาณผลผลิตภาคเกษตร
IPI (P)	ดัชนีปริมาณผลผลิตภาคอุตสาหกรรม
SI	ดัชนีปริมาณผลผลิตภาคบริการ
Cp Index	ดัชนีการบริโภคภาคเอกชน
Ip Index	ดัชนีการลงทุนภาคเอกชน
G Index	ดัชนีการใช้จ่ายภาครัฐบาล
GPP Deflator	ระดับราคาเฉลี่ยของผลิตภัณฑ์มวลรวมจังหวัดยโสธร
CPI	ดัชนีราคาผู้บริโภคจังหวัดยโสธร
PPI	ดัชนีราคาผู้ผลิตระดับประเทศ
Inflation rate	อัตราเงินเฟ้อจังหวัดยโสธร
Farm Income Index	ดัชนีรายได้เกษตรกร
Population	จำนวนประชากรของจังหวัดยโสธร
Employment	จำนวนผู้มีงานทำของจังหวัดยโสธร
%yoy	อัตราการเปลี่ยนแปลงเทียบกับช่วงเดียวกันของปีก่อน
Base year	ปีฐาน (2548 = 100)
Min	สถานการณ์ที่คาดว่าจะเลวร้ายที่สุด
Consensus	สถานการณ์ที่คาดว่าจะเป็นไปได้มากที่สุด
Max	สถานการณ์ที่คาดว่าจะดีที่สุด

การคำนวณดัชนี

ดัชนีชี้วัดเศรษฐกิจด้านอุปทาน (Supply Side หรือ Production Side : GPPS)

ประกอบด้วย 3 ดัชนีได้แก่¹

(1) ดัชนีผลผลิตภาคเกษตรกรรม	โดยให้น้ำหนัก	0.256
(2) ดัชนีผลผลิตภาคอุตสาหกรรม	โดยให้น้ำหนัก	0.108
(3) ดัชนีผลผลิตภาคบริการ	โดยให้น้ำหนัก	0.637

การกำหนดน้ำหนักของแต่ละองค์ประกอบของดัชนี โดยหาสัดส่วนจากมูลค่าเพิ่มราคาปีปัจจุบันของเครื่องชี้เศรษฐกิจภาคเกษตรกรรม (สาขาเกษตร + สาขาประมง) เครื่องชี้เศรษฐกิจภาคอุตสาหกรรม (สาขาเหมืองแร่ สาขาอุตสาหกรรม และสาขาไฟฟ้า) และเครื่องชี้เศรษฐกิจภาคบริการ (11 สาขา ตั้งแต่สาขาก่อสร้าง ถึง สาขาลูกจ้างในครัวเรือน) จากข้อมูล GPP ของ สศช. เทียบกับ GPP รวมราคาปีปัจจุบันของ สศช.

จัดทำขึ้นเพื่อใช้ติดตามภาวะการผลิตภาคเกษตรกรรม ภาคอุตสาหกรรม และภาคบริการของจังหวัดโยธินเป็นรายเดือน ซึ่งจะล่าช้าประมาณ 1 เดือนครึ่ง (45 วัน) โดยการคำนวณ API (Q), IPI (Q), SI (Q) ได้กำหนดปีฐาน 2548 ซึ่งคำนวณจากเครื่องชี้ผลผลิตภาคเกษตรกรรม ภาคอุตสาหกรรม และภาคบริการของจังหวัดโยธินรายเดือน อนุกรมเวลาย้อนหลังไปตั้งแต่ปี พ.ศ. 2548 เป็นต้นมา

ดัชนีปริมาณผลผลิตภาคเกษตรกรรมจังหวัด (Agriculture Production Index: API (Q))

การคำนวณ API (Q) จากเครื่องชี้ผลผลิตภาคเกษตรกรรมของจังหวัดรายเดือน ประกอบด้วยองค์ประกอบทั้งสิ้น 6 ตัว คือ

(1) ปริมาณผลผลิตข้าวเจ้า	โดยให้น้ำหนัก	0.777
(2) ปริมาณผลผลิตข้าวเหนียว	โดยให้น้ำหนัก	0.132
(3) ปริมาณผลผลิตยางพารา	โดยให้น้ำหนัก	0.012
(4) ปริมาณผลผลิตมันสำปะหลัง	โดยให้น้ำหนัก	0.049
(5) ปริมาณผลผลิตโคเนื้อ (อาชญาบัตร)	โดยให้น้ำหนัก	0.026
(6) ปริมาณผลผลิตสุกร (อาชญาบัตร)	โดยให้น้ำหนัก	0.003

- โดยเครื่องชี้วัดทุกตัวได้ปรับฤดูกาล (Seasonal Adjusted : SA) แล้ว

การกำหนดน้ำหนักขององค์ประกอบในการจัดทำ API (Q) ให้น้ำหนักของเครื่องชี้ข้างต้น ได้จากสัดส่วนมูลค่าเพิ่มของเครื่องชี้ ณ ราคาปีปัจจุบัน กับ GPP แบบ Bottom up ณ ราคาปีปัจจุบันภาคเกษตรกรรม (สาขาเกษตร และสาขาประมง)

ดัชนีราคาผลผลิตภาคเกษตรกรรมจังหวัด (Agriculture Price Index: API (P))

¹ เนื่องจากใช้ตัวเลขทศนิยม 3 ตำแหน่ง จึงทำให้ น้ำหนักรวมไม่เท่ากับ 1

การคำนวณ API(P) จากเครื่องชี้ราคาผลผลิตภาคเกษตรกรรมของจังหวัดรายเดือน ประกอบด้วยองค์ประกอบทั้งสิ้น 6 ตัว คือ

(1) ราคาผลผลิตข้าวเจ้า	โดยให้น้ำหนัก	0.777
(2) ราคาผลผลิตข้าวเหนียว	โดยให้น้ำหนัก	0.132
(3) ราคาผลผลิตยางพารา	โดยให้น้ำหนัก	0.012
(4) ราคาผลผลิตมันสำปะหลัง	โดยให้น้ำหนัก	0.049
(5) ราคาผลผลิตโค	โดยให้น้ำหนัก	0.026
(6) ราคาผลผลิตสุกร	โดยให้น้ำหนัก	0.003

การกำหนดน้ำหนักขององค์ประกอบในการจัดทำ API(P) ให้น้ำหนักของเครื่องชี้จากสัดส่วนมูลค่าเพิ่มของเครื่องชี้ ณ ราคาปีปัจจุบัน กับ GPP แบบ Bottom up พ.ศ.2554 ณ ราคาปีปัจจุบัน ภาคเกษตรกรรม (สาขาเกษตร และสาขาประมง)

ดัชนีปริมาณผลผลิตภาคอุตสาหกรรมจังหวัด (Industrial Production Index: IPI)

การคำนวณ IPI จากเครื่องชี้ผลผลิตอุตสาหกรรมของจังหวัดรายเดือน ประกอบด้วยองค์ประกอบทั้งสิ้น 3 ตัว คือ

(1)ทุนจดทะเบียนของโรงงานอุตสาหกรรมใหม่	โดยให้น้ำหนัก	0.382
(2) ปริมาณการใช้ไฟฟ้าภาคอุตสาหกรรม	โดยให้น้ำหนัก	0.318
(3) จำนวนโรงงานอุตสาหกรรม	โดยให้น้ำหนัก	0.299

การกำหนดน้ำหนักขององค์ประกอบในการจัดทำ IPI ให้น้ำหนักของเครื่องชี้จากหาความสัมพันธ์ Correlation ระหว่าง เครื่องชี้เศรษฐกิจผลผลิตอุตสาหกรรมรายปี กับ GPP (สศช.) ณ ราคาคงที่ภาคอุตสาหกรรม (สาขาเหมืองแร่ สาขาอุตสาหกรรม และสาขาไฟฟ้า)

ดัชนีปริมาณผลผลิตภาคบริการ (Service Index : SI)

การคำนวณ SI จากเครื่องชี้ผลผลิตภาคบริการของจังหวัดรายเดือน ประกอบด้วยองค์ประกอบทั้งสิ้น 5 ตัว คือ

(1) จำนวนรถบรรทุกต่อทะเบียน	โดยให้น้ำหนัก	0.065
(2) จำนวนนักท่องเที่ยว	โดยให้น้ำหนัก	0.010
(3) ยอดขายสินค้าทั้งปลีกและส่ง	โดยให้น้ำหนัก	0.326
(4) การเบิกจ่ายเงินงบบุคลากรด้านการศึกษา	โดยให้น้ำหนัก	0.462
(5) การเบิกจ่ายเงินงบบุคลากรด้านสุขภาพ	โดยให้น้ำหนัก	0.138

การกำหนดน้ำหนักขององค์ประกอบในการจัดทำ SI ให้น้ำหนักของเครื่องชี้ โดยเครื่องชี้ภาคบริการทั้ง 5 ตัวข้างต้นได้จากสัดส่วนของ GPP (สศช.) สาขาขนส่งฯ สาขาโรงแรมฯ สาขาการขายส่ง การขายปลีกฯ สาขาการศึกษา และสาขากิจกรรมด้านสุขภาพฯ ณ ราคาปีปัจจุบัน พ.ศ. 2560 เทียบ GPP รวมภาคบริการ ณ ราคาปีปัจจุบัน พ.ศ. 2560 (สศช.) หาดด้วยจำนวนเครื่องชี้ในด้านนั้นๆ

ดัชนีชี้วัดเศรษฐกิจด้านอุปสงค์ (Demand Side : GPPD)

ประกอบไปด้วย 3 ดัชนี ได้แก่

- | | | |
|----------------------------|---------------|-------|
| (1) ดัชนีการบริโภคภาคเอกชน | โดยให้น้ำหนัก | 0.458 |
| (2) ดัชนีการลงทุนภาคเอกชน | โดยให้น้ำหนัก | 0.405 |
| (3) ดัชนีการใช้จ่ายภาครัฐ | โดยให้น้ำหนัก | 0.137 |

การกำหนดน้ำหนักของแต่ละองค์ประกอบของดัชนี โดยหาความสัมพันธ์ Correlation ระหว่างค่าเฉลี่ยแต่ละดัชนีเป็นรายปี กับ GPP (สศช.) แบบปริมาณลูกโซ่

จัดทำขึ้นเพื่อใช้ติดตามภาวะการใช้จ่ายเพื่อการบริโภคภาคเอกชนการลงทุน และใช้จ่ายภาครัฐของจังหวัดยโสธรเป็นรายเดือน ซึ่งจะล่าช้าประมาณ 1 เดือนครึ่ง (45 วัน) โดยการคำนวณ Cp Index, Ip Index, G Index ได้กำหนดปีฐาน 2548 ซึ่งคำนวณจากเครื่องชี้ภาวะการใช้จ่ายเพื่อการบริโภคภาคเอกชนการลงทุน และใช้จ่ายภาครัฐของจังหวัดยโสธรเป็นรายเดือนอนุกรมเวลาย้อนหลังไปตั้งแต่ปี พ.ศ. 2548 เป็นต้นมา

ดัชนีการบริโภคภาคเอกชน (Private Consumption Index : Cp Index)

การคำนวณ Cp Index จากเครื่องชี้การใช้จ่ายเพื่อการบริโภคภาคเอกชนของจังหวัด เป็นรายเดือน ประกอบด้วยองค์ประกอบทั้งสิ้น 3 ตัว คือ

- | | | |
|---|---------------|-------|
| (1) ภาษีมูลค่าเพิ่มที่จัดเก็บได้ | โดยให้น้ำหนัก | 0.519 |
| (2) จำนวนรถยนต์นั่งส่วนบุคคลจดทะเบียนใหม่ | โดยให้น้ำหนัก | 0.351 |
| (3) จำนวนรถจักรยานยนต์จดทะเบียนใหม่ | โดยให้น้ำหนัก | 0.130 |

การกำหนดน้ำหนักขององค์ประกอบในการจัดทำ Cp Index ให้น้ำหนักของเครื่องชี้ จากการหาค่าเฉลี่ยของเครื่องชี้ในการจัดทำ Cp Index และแปลงเป็นมูลค่าหน่วยเดียวกัน (บาท) แล้วหาน้ำหนักจากสัดส่วนมูลค่าเครื่องชี้เทียบกับมูลค่ารวมของเครื่องชี้ทั้งหมด

ดัชนีการลงทุนภาคเอกชน (Private Investment Index : Ip)

การคำนวณ Ip Index จากเครื่องชี้การใช้จ่ายเพื่อการลงทุนภาคเอกชนของจังหวัด เป็นรายเดือน ประกอบด้วยองค์ประกอบทั้งสิ้น 3 ตัว คือ

- | | | |
|---------------------------------------|---------------|-------|
| (1) สินเชื่อเพื่อการลงทุน | โดยให้น้ำหนัก | 0.920 |
| (2) จำนวนรถยนต์พาณิชยที่จดทะเบียนใหม่ | โดยให้น้ำหนัก | 0.059 |
| (3) พื้นที่ได้รับอนุญาตให้ก่อสร้างรวม | โดยให้น้ำหนัก | 0.021 |

การกำหนดน้ำหนักขององค์ประกอบในการจัดทำ Ip Index ให้น้ำหนักของเครื่องชี้ จากการหาค่าเฉลี่ยของเครื่องชี้ในการจัดทำ Ip Index และแปลงเป็นมูลค่าหน่วยเดียวกัน (บาท) แล้วหาน้ำหนักจากสัดส่วนมูลค่าเครื่องชี้ เทียบกับมูลค่ารวมของเครื่องชี้ทั้งหมด

ดัชนีการใช้จ่ายภาครัฐ (Government Expenditure Index : G)

การคำนวณ G Index จากเครื่องชี้การใช้จ่ายภาครัฐของจังหวัด เป็นรายเดือน ประกอบด้วยองค์ประกอบทั้งสิ้น 2 ตัว คือ

(1) รายจ่ายประจำภาครัฐ ทั้งส่วนกลางและส่วนภูมิภาค โดยให้น้ำหนัก 0.678

(2) รายจ่ายลงทุนภาครัฐ ทั้งส่วนกลางและส่วนภูมิภาค โดยให้น้ำหนัก 0.322

การกำหนดน้ำหนักขององค์ประกอบในการจัดทำ G Index ให้น้ำหนักของเครื่องชี้ จากการหาค่าเฉลี่ยของเครื่องชี้ในการจัดทำ G Index และแปลงเป็นมูลค่าหน่วยเดียวกัน (บาท) แล้วหาน้ำหนักจากสัดส่วนมูลค่าเครื่องชี้ฯ เทียบกับมูลค่ารวมของเครื่องชี้ทั้งหมด

ผลิตภัณฑ์มวลรวมจังหวัด แบบปริมาณลูกโซ่ (ปีอ้างอิง พ.ศ.2545)

(GROSS PROVINCIAL PRODUCT CHAIN VOLUME MEASURES (REFERENCE YEAR = 2002))

- ประกอบไปด้วยดัชนี 2 ด้าน
 - ดัชนีชี้วัดเศรษฐกิจด้านอุปทาน (GPPS) โดยให้น้ำหนัก 0.650
 - ดัชนีชี้วัดเศรษฐกิจด้านอุปสงค์ (GPPD) โดยให้น้ำหนัก 0.350

ดัชนีชี้วัดด้านเสถียรภาพเศรษฐกิจ

- GPP Deflator : ระดับราคา ประกอบไปด้วย
 - ดัชนีราคาผู้ผลิต (PPI) โดยให้น้ำหนัก 0.650
 - ดัชนีราคาผู้บริโภคจังหวัดโยธธ (CPI) โดยให้น้ำหนัก 0.350

การคำนวณ GPP Deflator คำนวณจากดัชนีราคาผู้ผลิต (PPI) และดัชนีราคาผู้บริโภคจังหวัดโยธธ (CPI)

- การเปลี่ยนแปลงของจำนวนผู้มีงานทำ
คำนวณจาก GPP constant price X 0.019 (อัตราการพึ่งพาแรงงาน)

อัตราการพึ่งพาแรงงาน

คำนวณจากการวิเคราะห์การถดถอยเชิงเส้นอย่างง่าย (Simple Linear Regression Analysis) โดยมีรูปแบบความสัมพันธ์ คือ $\ln(\text{Emp}) = \alpha + \beta(\ln(\text{GPP}))$

โดยที่ Emp คือ จำนวนผู้มีงานทำจำแนกตามอุตสาหกรรม และเพศของจังหวัดโยธธ
ข้อมูล Website สำนักงานสถิติแห่งชาติ ซึ่งใช้ปี 2548 – 2559

GPP คือ ผลิตภัณฑ์มวลรวมจังหวัดโยธธ แบบปริมาณลูกโซ่ (ปีอ้างอิง พ.ศ.2545)
ข้อมูลจาก สศช. ซึ่งใช้ปี 2548 – 2559



รายงานประมาณการเศรษฐกิจจังหวัดยโสธร ไตรมาส 2/2564

หน่วยงานผู้สนับสนุนข้อมูล

หน่วยงาน	เบอร์โทรศัพท์	E – mail Address
สำนักงานเกษตรจังหวัดยโสธร	0 4577 3021	yasothon@doae.go.th
สำนักงานปศุสัตว์จังหวัดยโสธร	0 4571 2527	pvlo_yst@dld.go.th
สำนักงานเศรษฐกิจการเกษตร	0 2940 5550	prcai@oae.go.th
สำนักงานอุตสาหกรรมจังหวัดยโสธร	0 4571 1837	Moi_yasothon@industry.go.th
สำนักงานสรรพากรพื้นที่ยโสธร	0 4571 1663	yasothon@rd.go.th
สำนักงานสรรพสามิตพื้นที่ยโสธร	0 4571 5056	yasotom@excise.go.th
สำนักงานธนารักษ์พื้นที่ยโสธร	0 4571 2225	rtyst@treasury.go.th
สำนักงานขนส่งจังหวัดยโสธร	0 4571 2667	yasothon@dlt.mail.go.th
สำนักงานพาณิชย์จังหวัดยโสธร	0 4571 2435	Ys_ops@moc.go.th
สำนักดัชนีเศรษฐกิจการค้า	0 2507 7000	indexmaster@moc.go.th
สำนักงานพัฒนาชุมชนจังหวัดยโสธร	0 4571 2664	cddyaso@thai.com
สำนักงานประกันสังคมจังหวัดยโสธร	0 4571 2657	info@sso.go.th
สำนักงานจัดหางานจังหวัดยโสธร	0 4571 1216-7	yso@doe.go.th
สำนักงานการท่องเที่ยวและกีฬาจังหวัดยโสธร	0 4571 1510	Yasothon@mots.go.th
การยางแห่งประเทศไทย สาขาจังหวัดยโสธร	0 4597 9805	Orfyas1@rubber.mail.go.th
กองช่าง เทศบาลเมืองยโสธร	0 4571 1397	engineeroffice.ys@gmail.com
ธนาคารแห่งประเทศไทย	0 4333 3000	www.bot.or.th
สำนักงานภาคตะวันออกเฉียงเหนือ		
ธนาคารเพื่อการเกษตรและสหกรณ์การเกษตร จังหวัดยโสธร	0 4571 2984	baac.yasothon@gmail.com
ธนาคารอาคารสงเคราะห์ สาขายโสธร	0 4571 1740	info-04700@ghb.co.th
ธนาคารออมสิน เขตยโสธร	0 4571 1076	loan8260@gsb.or.th
ธนาคารพัฒนาวิสาหกิจขนาดกลางและขนาดย่อม สาขายโสธร	0 4571 5552	yasothon@smebank.co.th
ธนาคารอิสลามแห่งประเทศไทย สาขายโสธร	0 4571 1252	Branch_Yasothon@ibank.co.th
สำนักงานการไฟฟ้าส่วนภูมิภาคจังหวัดยโสธร	0 4571 1560	www.peane.com/yasothon

คณะผู้จัดทำ

นางสาวเกษมณีย์ นาจาน	คลังจังหวัดยโสธร	ที่ปรึกษา
นางสาวจำเนียร แสงเพชร	นักวิชาการคลังชำนาญการ	
นางสาวมุกดา มะณี	เจ้าพนักงานการคลังปฏิบัติงาน	
นางสาวกมลทิพย์ โสมาบุตร	นักวิชาการคลัง	

เมืองบั้งไฟโก้ แตงโมหวาน หมอนขวานผ้าขิด แหล่งผลิตข้าวหอมมะลิ

จัดทำโดย

สำนักงานคลังจังหวัดยโสธร

ถ.แจ้งสนิท ต.ในเมือง อ.เมืองยโสธร จ.ยโสธร ๓๕๐๐๐

โทร. ๐ ๔๕๗๑ ๑๕๒๓ โทรสาร ๐ ๔๕๗๑ ๒๔๒๖

E-mail : yst@cgd.go.th