



รายงานภาวะเศรษฐกิจการคลังจังหวัดน่าน ประจำเดือนมิถุนายน 2566



กลุ่มงานนโยบายและเศรษฐกิจจังหวัด สำนักงานคลังจังหวัดน่าน

☎ 0 5471 6459-60 📠 0 5471 6459-60 ต่อ 324-325

@ nan@cgd.go.th 🌐 www.cgd.go.th/nan 📘 สำนักงานคลังจังหวัดน่าน

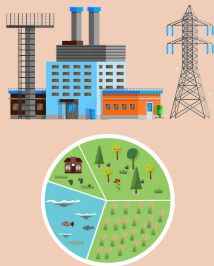


ภาวะเศรษฐกิจการคลังจังหวัดน่าน ประจำเดือน มิถุนายน 2566

"เครื่องชี้เศรษฐกิจจังหวัดน่าน ในเดือน มิถุนายน 2566 มีสัญญาณ **หดตัว** เมื่อเทียบกับเดือนเดียวกันของปีที่แล้ว จากปัจจัย ด้านอุปทาน **หดตัว** ตามเครื่องชี้ดัชนีผลผลิตภาคบริการ และปัจจัย ด้านอุปสงค์ **หดตัว** ตามเครื่องชี้ดัชนีการค้าชายแดน ดัชนีการลงทุนภาคเอกชน และดัชนีการใช้จ่ายภาครัฐบาล ด้านเสถียรภาพทางเศรษฐกิจ อัตราเงินเฟ้อ **ขยายตัว** ขณะที่ การจ้างงาน **หดตัว**"

ด้านอุปทาน (การผลิต) **หดตัว**

บริการ **-2.58%**
อุตสาหกรรม **8.44%**
เกษตรกรรม **7.68%**



ด้านอุปสงค์ (การใช้จ่าย) **หดตัว**

การค้าชายแดน **-5.72%**
การลงทุนภาคเอกชน **-1.47%**
ใช้จ่ายภาครัฐ **-1.19%**
บริโภคภาคเอกชน **1.15%**



สภาพคล่องทางการเงิน

เงินฝากรวม **0.80%**
สินเชื่อรวม **0.47%**



เสถียรภาพทางเศรษฐกิจ

เงินเฟ้อ **0.65%**
การจ้างงาน **-0.42%**



ด้านการคลัง

เบิกจ่าย **2.53%**
รายได้จัดเก็บ **13.56%**
นำส่งรายได้ **13.38%**
ขาดดุลเงินงบประมาณ **-349.03%**





ฉบับที่ 6/2566

รายงานภาวะเศรษฐกิจการคลังจังหวัดน่าน ประจำเดือน มิถุนายน 2566

“เครื่องชี้เศรษฐกิจจังหวัดน่าน ในเดือน มิถุนายน 2566 มีสัญญาณ **หดตัว** เมื่อเทียบกับเดือนเดียวกันของปีที่แล้ว จากปัจจัย ด้านอุปทาน **หดตัว** ตามเครื่องชี้ดัชนีผลผลิตภาคบริการ และปัจจัย ด้านอุปสงค์ **หดตัว** ตามเครื่องชี้ดัชนีการค้าชายแดน ดัชนีการลงทุนภาคเอกชน และดัชนีการใช้จ่ายภาครัฐบาล ด้านเสถียรภาพทางเศรษฐกิจ อัตราเงินเฟ้อ **ขยายตัว** ขณะที่การจ้างงาน **หดตัว**”

เศรษฐกิจด้านอุปทาน (การผลิต) พบว่า มีสัญญาณ**หดตัว** เมื่อเทียบกับเดือนเดียวกันของปีก่อน สะท้อนได้จาก ดัชนีผลผลิตภาคบริการ หดตัว ร้อยละ **-2.58** เมื่อเทียบกับเดือนเดียวกันของปีที่แล้ว หดตัวจากเดือนก่อนที่ขยายตัว ร้อยละ 4.94 ตามการลดลงของจำนวนผู้โดยสารผ่านท่าอากาศยาน ที่หดตัว ร้อยละ **-32.37** เป็นผลจากในเดือน มิถุนายน 2566 สายการบินแอร์เอเชียลดเที่ยวบินโดยให้บริการเที่ยวบินภายในประเทศไป – กลับ น่าน-ดอนเมือง วันละ 2 เที่ยวบิน ขณะที่สายการบินนกแอร์หยุดให้บริการทุกเที่ยวบิน ขณะที่ ดัชนีผลผลิตภาคอุตสาหกรรม ขยายตัว ร้อยละ 8.44 เมื่อเทียบกับเดือนเดียวกันของปีที่แล้ว ขยายตัวลดลงจากเดือนก่อนที่ขยายตัว ร้อยละ 13.20 ตามการเพิ่มขึ้นของปริมาณการใช้ไฟฟ้าภาคอุตสาหกรรม ทุนจดทะเบียนของอุตสาหกรรม และจำนวนโรงงานในจังหวัด ที่ขยายตัว ร้อยละ 11.04 5.61 และ 4.30 ตามลำดับ เป็นผลจากผู้ประกอบการได้มีการลงทุนจัดตั้งโรงงานจำนวน 1 โรงงาน เงินลงทุน 2.14 ล้านบาท คนงาน 7 คน ประเภทอุตสาหกรรมผลิตภัณฑ์อื่นๆ (ร้อนหรือคัด กรวดหรือทราย) สอดคล้องกับปริมาณการใช้ไฟฟ้าภาคอุตสาหกรรมเพิ่มขึ้น ผลจากโรงงานเพิ่มกำลังการผลิตเพื่อรองรับความต้องการสินค้าอุตสาหกรรมของจังหวัด เช่น อุตสาหกรรมอาหารเกี่ยวกับน้ำแข็งก้อนเล็ก การคั่ว บดกาแฟ ทำเส้นก๋วยเตี๋ยว ลูกชิ้น อุตสาหกรรมเกษตรแปรรูปเกี่ยวกับการสีข้าว อบเมล็ดข้าวโพด อุตสาหกรรมผลิตภัณฑ์โลหะ เกี่ยวกับคอนกรีต เสารั้ว เสาค้ำ เป็นต้น ดัชนีผลผลิตภาคเกษตรกรรม ขยายตัว ร้อยละ 7.68 เมื่อเทียบกับเดือนเดียวกันของปีที่แล้ว ขยายตัวลดลงจากเดือนก่อนที่ขยายตัว ร้อยละ 8.61 ตามการเพิ่มขึ้นของปริมาณผลผลิตสุกร และยางพารา ที่ขยายตัว ร้อยละ 12.72 และ 0.06 ตามลำดับ โดยปริมาณผลผลิตสุกรเพิ่มขึ้นเนื่องจากเกษตรกรมีการบริหารจัดการเรื่องสุขภาพมีการเลี้ยงที่เหมาะสม ทำให้สุกรปลอดโรค เจริญเติบโตดี และความต้องการบริโภคอย่างต่อเนื่องของผู้บริโภค และปริมาณผลผลิตยางพาราเพิ่มขึ้นเนื่องจากมีพื้นที่กรีดยางใหม่เพิ่มขึ้น ประกอบกับต้นยางพาราส่วนใหญ่อยู่ในช่วงอายุให้ผลผลิตสูง ส่งผลให้ปริมาณน้ำยางเพิ่มขึ้น

ตารางเครื่องชี้ ด้านอุปทานของจังหวัดน่าน เดือน มิถุนายน 2566

เครื่องชี้เศรษฐกิจด้านอุปทาน (Supply side)	หน่วย	ปี 2565	ปี 2566					
			Q1	Q2	เม.ย.-66	พ.ค.-66	มิ.ย.-66	YTD
ดัชนีผลผลิตภาคเกษตรกรรม (%yoy) (โครงสร้างสัดส่วน 32.25%)	%yoy	-0.59	8.19	-4.88	-18.56	8.61	7.68	-0.98
ดัชนีผลผลิตภาคอุตสาหกรรม (%yoy) (โครงสร้างสัดส่วน 7.04%)	%yoy	7.13	5.83	14.04	13.22	13.20	8.44	8.85
ดัชนีผลผลิตภาคบริการ (%yoy) (โครงสร้างสัดส่วน 60.71%)	%yoy	8.11	2.30	1.50	2.17	4.94	-2.58	1.90

เศรษฐกิจด้านอุปสงค์ (การใช้จ่าย) พบว่า มีสัญญาณหดตัว เมื่อเทียบกับเดือนเดียวกันของปีก่อน สะท้อนได้จาก **ดัชนีการค้าขายแดน** หดตัว ร้อยละ **-5.72** เมื่อเทียบกับเดือนเดียวกันของปีที่แล้ว หดตัวจากเดือนก่อนที่ขยายตัว ร้อยละ 8.22 สินค้าที่มีการส่งออกลดลง เช่น น้ำมันปิโตรเลียม ส่วนประกอบเครื่องจักร เป็นต้น โดยมูลค่าการส่งออกสินค้าลดลง 341.64 ล้านบาท หดตัว ร้อยละ **-40.68** สินค้าส่งออกมูลค่าสูงสุด 5 อันดับแรก ได้แก่ 1.น้ำมันปิโตรเลียม 2.ตู้ควบคุมไฟฟ้า 3.สิ่งก่อสร้างและส่วนประกอบ 4.ปิ่นจั่น และ 5.แพลอยน้ำ ขณะที่มูลค่าการนำเข้าสินค้าเพิ่มขึ้น 158.59 ล้านบาท ขยายตัว ร้อยละ 6.71 สินค้าที่มีการนำเข้าเพิ่มขึ้น เช่น พลังงานไฟฟ้า ข้าวโพดเลี้ยงสัตว์ เป็นต้น สินค้านำเข้ามูลค่าสูงสุด 5 อันดับแรก ได้แก่ 1.พลังงานไฟฟ้า 2.ข้าวโพดเลี้ยงสัตว์ 3.เครื่องวัด 4.แรแบไรต์ และ 5.ลูกเต๋อยแกะเปลือก **ดัชนีการลงทุนภาคเอกชน** หดตัว ร้อยละ **-1.47** เมื่อเทียบกับเดือนเดียวกันของปีที่แล้ว หดตัวจากเดือนก่อนที่ขยายตัว ร้อยละ 0.05 ตามการลดลงของรถยนต์เพื่อการพาณิชย์จดทะเบียนใหม่ ที่หดตัว ร้อยละ **-11.65** ผลจากผู้ประกอบการด้านขนส่งชะลอการซื้อเนื่องจากราคาน้ำมันที่ปรับตัวสูงขึ้น ส่งผลต่อต้นทุนการดำเนินงานของกิจการ และ **ดัชนีการใช้จ่ายภาครัฐบาล** (เฉพาะงบประมาณปีปัจจุบัน) หดตัว ร้อยละ **-1.19** เมื่อเทียบกับเดือนเดียวกันของปีที่แล้ว หดตัวลดลงจากเดือนก่อนที่หดตัว ร้อยละ **-2.67** ตามการลดลงของการเบิกจ่ายงบประมาณรายจ่ายประจำ ที่หดตัว ร้อยละ **-18.59** เนื่องจากองค์กรปกครองส่วนท้องถิ่นได้รับจัดสรรงบประมาณรายจ่ายประจำ (งบกลาง) เพิ่มเติม เป็นค่าก่อสร้าง/ปรับปรุงซ่อมแซมถนน แหล่งกักเก็บน้ำ หรือสิ่งสาธารณประโยชน์อื่นๆ ทำให้มีการเบิกจ่ายงบประมาณล่าช้าเพราะจะต้องดำเนินการตามระเบียบจัดซื้อจัดจ้างและมีการเบิกจ่ายเงินให้เป็นไปตามวงเงินและวงดงาน ขณะที่ **ดัชนีการบริโภคภาคเอกชน** ขยายตัว ร้อยละ 1.15 เมื่อเทียบกับเดือนเดียวกันของปีที่แล้ว ขยายตัวลดลงจากเดือนก่อนที่ขยายตัว ร้อยละ 9.45 ตามการเพิ่มขึ้นของปริมาณการใช้ไฟฟ้าภาคครัวเรือน รถจักรยานยนต์จดทะเบียนใหม่ และภาษีมูลค่าเพิ่มหมวดขายส่ง ขายปลีกฯ ที่ขยายตัว ร้อยละ 12.04 2.28 และ 1.31 ตามลำดับ โดยปริมาณการใช้ไฟฟ้าภาคครัวเรือนขยายตัวผลจากการเพิ่มขึ้นของจำนวนครัวเรือนและสภาพอากาศที่ร้อนจัด รถจักรยานยนต์จดทะเบียนใหม่ขยายตัวผลจากการจัดโปรโมชั่นส่งเสริมการขาย เช่น ฟรีดาวน์ สอดรับกับการเติบโตของธุรกิจ Delivery ส่งสินค้าทั่วไปและอาหาร และภาษีมูลค่าเพิ่มหมวดขายส่ง ขายปลีกฯ ขยายตัวผลจากภาครัฐได้อัดฉีดเม็ดเงินให้แก่ผู้ได้รับสิทธิสวัสดิการแห่งรัฐปี 2565 โดยเพิ่มวงเงินในการซื้อสินค้าเป็น 300 บาท/คน/เดือน

ตารางเครื่องชี้ ด้านอุปสงค์ของจังหวัดน่าน เดือน มิถุนายน 2566

เครื่องชี้เศรษฐกิจด้านอุปสงค์ (Demand)	หน่วย	ปี 2565	ปี 2566					YTD
			Q1	Q2	เม.ย.-66	พ.ค.-66	มิ.ย.-66	
ดัชนีการบริโภคภาคเอกชน (% yoy) (โครงสร้างสัดส่วน 31.12%)	%yoy	6.78	-5.17	8.31	15.58	9.45	1.15	1.20
ดัชนีการลงทุนภาคเอกชน (% yoy) (โครงสร้างสัดส่วน 31.97%)	%yoy	-1.41	-4.21	-6.10	-6.96	0.05	-1.47	-3.53
ดัชนีการใช้จ่ายภาครัฐบาล (% yoy) (โครงสร้างสัดส่วน 10.21%)	%yoy	-9.36	37.50	-5.72	-14.52	-2.67	-1.19	13.35
ดัชนีการค้าชายแดน (% yoy) (โครงสร้างสัดส่วน 26.70%)	%yoy	18.57	12.09	4.68	13.81	8.22	-5.72	8.13

ด้านรายได้เกษตรกรในจังหวัดน่าน ในเดือน มิถุนายน 2566 พบว่ามีสัญญาณ ขยายตัว ร้อยละ 24.67 เมื่อเทียบกับเดือนเดียวกันของปีที่แล้ว ขยายตัวลดลงจากเดือนก่อนที่ขยายตัว ร้อยละ 26.76 ผลจากดัชนีราคาผลผลิตภาคเกษตรกรรมที่ขยายตัวของราคาข้าว ปลายะเพียน ลิ้นจี่ และข้าวโพดเลี้ยงสัตว์ และดัชนีผลผลิตภาคเกษตรที่ขยายตัวของผลผลิต สุกกร และยางพารา

ด้านสภาพคล่องในระบบสถาบันการเงิน มีการขยายตัวของปริมาณเงินฝาก โดยมียอดสะสมรวม 42,678.74 ล้านบาท ขยายตัว ร้อยละ 0.80 ขยายตัวลดลงจากเดือนก่อนที่ขยายตัว ร้อยละ 1.80 และปริมาณสินเชื่อ โดยมียอดสะสมรวม 47,614.99 ล้านบาท ขยายตัว ร้อยละ 0.47 เมื่อเทียบกับเดือนเดียวกันของปีที่แล้ว ขยายตัวต่อเนื่องจากเดือนก่อนที่ขยายตัว ร้อยละ 0.01

ตารางเครื่องชี้ ด้านรายได้เกษตรกร และด้านการเงินจังหวัดน่าน เดือน มิถุนายน 2566

เครื่องชี้เศรษฐกิจจังหวัด	หน่วย	ปี 2565	ปี 2566					YTD
			Q1	Q2	เม.ย.-66	พ.ค.-66	มิ.ย.-66	
ดัชนีรายได้เกษตรกร (% yoy)	%yoy	13.02	28.67	9.85	-7.19	26.76	24.67	15.67
ปริมาณเงินฝากรวม	%yoy	3.42	1.66	0.80	0.53	1.80	0.80	0.80
ปริมาณสินเชื่อรวม	%yoy	-1.04	-0.87	0.47	-0.29	0.01	0.47	0.47

เสถียรภาพทางเศรษฐกิจ ในเดือน มิถุนายน 2566 พบว่าอัตราเงินเฟ้อทั่วไปของจังหวัดน่าน มีสัญญาณขยายตัว ร้อยละ 0.65 เมื่อเทียบกับเดือนเดียวกันของปีที่แล้ว ขยายตัวลดลงจากเดือนก่อนที่ขยายตัว ร้อยละ 1.31 ผลจากดัชนีราคาผู้บริโภคของจังหวัดน่าน ทั้งหมดอื่น ๆ ไม่ใช่อาหารและเครื่องดื่ม และหมวดอาหารและเครื่องดื่ม (ทุกหมวดรายการ) ที่ปรับตัวสูงขึ้นจากต้นทุนของสินค้าและบริการที่เพิ่มขึ้น สำหรับการจ้างงานในเดือน มิถุนายน 2566 หดตัว ร้อยละ -0.42 เมื่อเทียบกับเดือนเดียวกันของปีที่แล้ว หดตัวจากเดือนก่อนที่ขยายตัว ร้อยละ 0.68

ตารางเครื่องชี้ เสถียรภาพทางเศรษฐกิจจังหวัดน่าน เดือน มิถุนายน 2566

เครื่องชี้เศรษฐกิจจังหวัด	หน่วย	ปี 2565	ปี 2566					
			Q1	Q2	เม.ย.-66	พ.ค.-66	มิ.ย.-66	YTD
อัตราเงินเฟ้อ (Inflation Rate)	%yoy	5.48	5.90	1.75	3.34	1.31	0.65	3.79
การจ้างงาน (Employment)	%yoy	4.05	-0.30	0.09	0.00	0.68	-0.42	-0.42

ด้านการคลัง

เดือนมิถุนายน 2566 ด้านการคลังของจังหวัดน่าน พบว่า ผลการเบิกจ่ายเงินงบประมาณรวมของส่วนราชการในจังหวัดน่าน (รวมงบประมาณทั้งปีปัจจุบันและงบเหลือปี) เท่ากับ 529.56 ล้านบาท ขยายตัว ร้อยละ 2.53 เมื่อเทียบกับเดือนเดียวกันของปีที่แล้ว ผลจากการเบิกจ่ายงบประมาณรายจ่ายลงทุนเพิ่มขึ้น โดยส่วนราชการที่มีการเบิกจ่ายรายจ่ายลงทุนเพิ่มขึ้น ได้แก่ กรมส่งเสริมการปกครองส่วนท้องถิ่น กรมจังหวัดน่าน และสำนักงานปลัดกระทรวงสาธารณสุข ด้านการจัดเก็บรายได้ของส่วนราชการจังหวัดน่าน จัดเก็บได้ทั้งสิ้น 186.06 ล้านบาท ขยายตัว ร้อยละ 13.56 เมื่อเทียบกับเดือนเดียวกันของปีที่แล้ว เป็นผลจากการจัดเก็บรายได้เพิ่มขึ้นของด่านศุลกากรทุ่งช้าง ส่วนราชการอื่นๆ สำนักงานธนารักษ์พื้นที่น่าน และสำนักงานสรรพากรพื้นที่น่าน (ประเภทภาษีเงินได้บุคคลธรรมดา ภาษีมูลค่าเพิ่มและอากรแสตมป์) พื้นตัวจากเดือนก่อนที่หดตัว ร้อยละ -2.12 โดยส่วนราชการในจังหวัดน่าน มีการนำส่งรายได้ทั้งสิ้น 180.53 ล้านบาท ขยายตัว ร้อยละ 13.38 สำหรับดุลเงินงบประมาณ ขาดดุล -349.03 ล้านบาท เนื่องจากมีการเบิกจ่ายงบประมาณภาพรวมมากกว่ารายได้ นำส่งคลัง

ตารางฐานะการคลัง เดือนมิถุนายน 2566

เครื่องชี้ภาคการคลัง	หน่วย	ปีงบประมาณ (FY) พ.ศ. 2565	ปีงบประมาณ (FY) พ.ศ.2566						
			Q1/FY66	Q2/FY66	Q3/FY66	เม.ย.66	พ.ค.66	มิ.ย.66	YTD (FY)
รายได้จัดเก็บ (ล้านบาท)	ล้านบาท	1,802.78	415.48	666.61	514.27	178.21	150.00	186.06	1,596.36
(%yoy)	%yoy	963.21	6.96	62.73	4.09	0.71	-2.12	13.56	23.55
ประมาณการรายได้	ล้านบาท	2,025.74	528.46	494.83	617.47	210.84	183.68	222.95	1,640.76
ความแตกต่างเทียบกับประมาณการ (ล้านบาท)	ล้านบาท	-222.96	-112.98	171.78	-103.20	-32.63	-33.68	-36.89	-44.40
ร้อยละความแตกต่างเทียบกับประมาณการ (%)	%yoy	-11.01	-21.38	34.71	-16.71	-15.48	-18.34	-16.55	-2.71
รายได้ นำส่งคลัง (ล้านบาท)	ล้านบาท	1,710.16	394.38	646.06	497.35	171.85	144.97	180.53	1,537.79
(%yoy)	%yoy	932.46	4.26	64.47	9.41	12.93	1.24	13.38	25.47
รายจ่ายเงินงบประมาณรวม (ล้านบาท)	ล้านบาท	5,506.60	1,305.66	1,648.69	1,445.72	404.73	511.43	529.56	4,400.07
(%yoy)	%yoy	2,105.64	14.85	18.53	-2.37	-10.36	-0.28	2.53	9.76
ดุลเงินงบประมาณ (ล้านบาท)	ล้านบาท	-3,796.44	-911.28	-1,002.63	-948.37	-232.88	-366.46	-349.03	-2,862.28
(%yoy)	%yoy	4,418.50	20.13	0.45	-7.59	-22.20	-0.87	-2.30	2.85

หมายเหตุ : ดุลงบประมาณ คำนวณจากรายได้นำส่ง หักรายจ่ายเงินงบประมาณรวม

ผลการเบิกจ่ายงบประมาณ ประจำปีงบประมาณ พ.ศ. 2566
 สะสมตั้งแต่ต้นปีงบประมาณจนถึงเดือน มิถุนายน พ.ศ. 2566

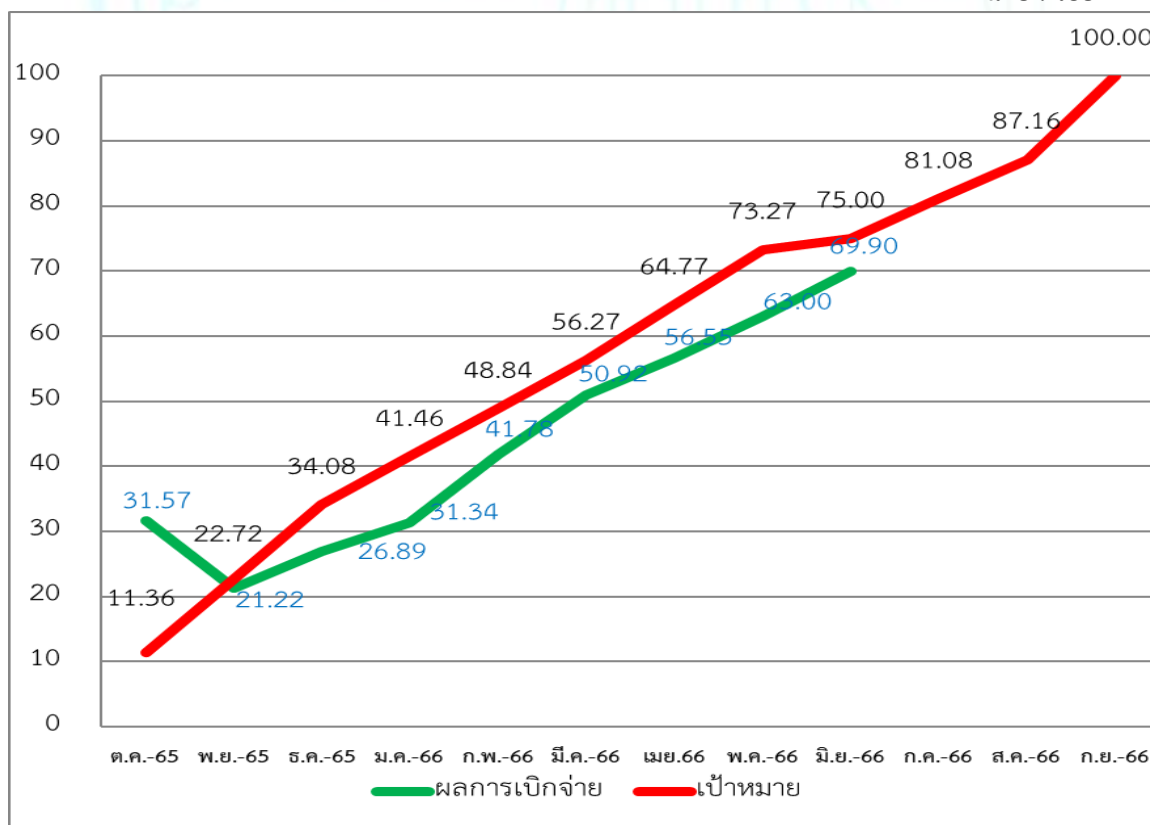
หน่วย : ล้านบาท

รายการ	งบประมาณ ที่ได้รับจัดสรร	ผลการเบิกจ่ายจริง	ร้อยละ การเบิกจ่าย	เป้าหมาย การเบิกจ่าย (ร้อยละ)
1. รายจ่ายจริงปีงบประมาณปัจจุบัน	5,375.40	3,757.44	69.90	100
1.1 รายจ่ายประจำ (ไม่รวมเบิกจ่ายตรง)	2,492.86	1,943.00	77.94	
1.2 รายจ่ายลงทุน	2,882.54	1,814.44	62.95	100
2. รายจ่ายงบประมาณหลัอมปี	733.65	642.63	87.59	
2.1 ปีงบประมาณ พ.ศ.2565	733.65	642.63	87.59	
2.2 ก่อนปีงบประมาณ พ.ศ.2565	-	-	-	
3. รวมการเบิกจ่าย (1+2)	6,109.05	4,400.07	72.03	

ที่มา : รายงาน MIS จากระบบบริหารการเงินการคลังภาครัฐแบบอิเล็กทรอนิกส์ (GFMS)

กราฟแสดงผลการเบิกจ่ายงบประมาณภาพรวม ประจำปีงบประมาณ พ.ศ. 2566 เทียบกับ
 เป้าหมายการเบิกจ่ายสะสมตั้งแต่ปีงบประมาณจนถึงเดือน มิถุนายน พ.ศ. 2566

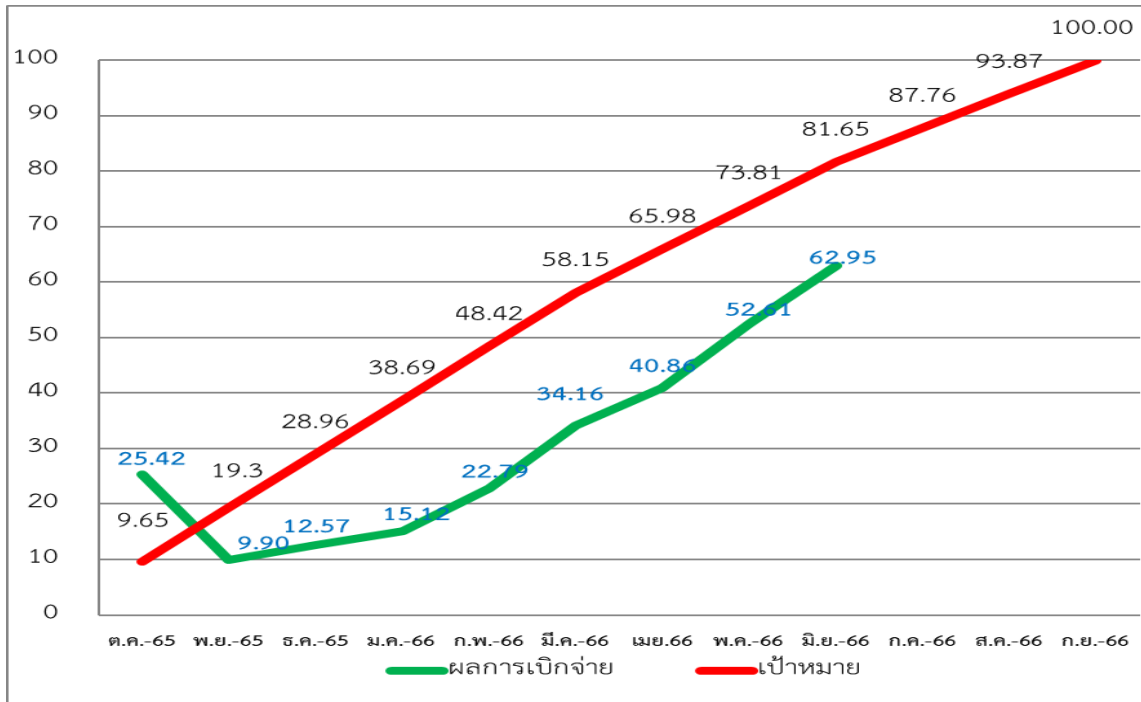
หน่วย : ร้อยละ



ที่มา : รายงาน MIS จากระบบบริหารการเงินการคลังภาครัฐแบบอิเล็กทรอนิกส์ (GFMS)

กราฟแสดงผลการเบิกจ่ายงบประมาณงบลงทุน ประจำปีงบประมาณ พ.ศ. 2566 เทียบกับ เป้าหมายการเบิกจ่ายสะสมตั้งแต่ต้นปีงบประมาณจนถึงเดือน มิถุนายน พ.ศ. 2566

หน่วย : ร้อยละ



ที่มา : รายงาน MIS จากระบบบริหารการเงินการคลังภาครัฐแบบอิเล็กทรอนิกส์ (GFMIS)

ผลการเบิกจ่ายงบลงทุนของหน่วยงานที่ได้รับงบประมาณจัดสรรตั้งแต่ 100 ล้านบาทขึ้นไป สะสมตั้งแต่ต้นปีงบประมาณจนถึงเดือน มิถุนายน พ.ศ. 2566

หน่วย : ล้านบาท

ลำดับ	หน่วยงาน	งบประมาณที่ได้รับจัดสรร	ก่อนนี้	ร้อยละการก่อนนี้	ผลการเบิกจ่ายจริง	ร้อยละการเบิกจ่าย
1	กรมส่งเสริมการปกครองส่วนท้องถิ่น	939.21	0.00	0.00	473.56	50.42
2	กรมทางหลวง	537.14	139.04	25.89	377.96	70.37
3	กรมชลประทาน	533.50	141.40	26.50	364.61	68.34
4	กรมทางหลวงชนบท	242.60	9.30	3.83	199.73	82.33
5	กรมจังหว็ดน่าน	166.57	15.64	9.39	141.44	84.91
6	สำนักงานคณะกรรมการการศึกษาขั้นพื้นฐาน	121.53	54.63	44.95	54.83	45.12
รวม		2,540.55	360.01	14.17	1,612.13	63.46

ที่มา : รายงาน MIS จากระบบบริหารการเงินการคลังภาครัฐแบบอิเล็กทรอนิกส์ (GFMIS)

หน่วยงานที่มีรายจ่ายลงทุน วงเงินตั้งแต่ 100 ล้านบาทขึ้นไป จำนวน 6 หน่วยงาน รวมผลการเบิกจ่าย 1,612.13 ล้านบาท คิดเป็นร้อยละ 63.46 ของงบรายจ่ายลงทุนที่ทั้ง 6 หน่วยงานได้รับจัดสรรในเดือน มิถุนายน 2566

ผลการเบิกจ่ายงบประมาณของหน่วยงานที่ได้รับงบประมาณจัดสรรตั้งแต่ 10 ถึง 100 ล้านบาท
 สะสมตั้งแต่ต้นปีงบประมาณจนถึงเดือน มิถุนายน พ.ศ. 2566

หน่วย : ล้านบาท

ลำดับ	หน่วยงาน	งบประมาณที่ ได้รับจัดสรร	ก่อนนี้	ร้อยละการก่อนนี้	ผลการเบิกจ่ายจริง	ร้อยละการเบิกจ่าย
1	สำนักงานปลัดกระทรวงสาธารณสุข	64.47	7.30	11.32	35.95	55.76
2	มหาวิทยาลัยเทคโนโลยีราชมงคลล้านนา	47.98	5.19	10.82	42.79	89.18
3	กรมการปกครอง	37.43	15.05	40.21	22.38	59.79
4	องค์การบริหารส่วนจังหวัดน่าน	32.62	0.00	0.00	14.62	44.82
5	กรมพัฒนาที่ดิน	32.15	3.06	9.52	28.24	87.84
6	สำนักงานตำรวจแห่งชาติ	27.10	9.47	34.94	2.57	9.48
7	สำนักงานคณะกรรมการการอาชีวศึกษา	14.94	11.72	78.45	3.22	21.55
8	สำนักงานปลัดกระทรวงมหาดไทย	14.75	8.20	0.00	3.56	24.14
รวม		271.44	59.99	22.10	153.33	56.49

ที่มา : รายงาน MIS จากระบบบริหารการเงินการคลังภาครัฐแบบอิเล็กทรอนิกส์ (GFMS)

หน่วยงานที่มีรายจ่ายลงทุน วงเงินตั้งแต่ 10-100 ล้านบาทขึ้นไป จำนวน 8 หน่วยงาน รวมผลการเบิกจ่าย 153.33 ล้านบาท คิดเป็นร้อยละ 56.49 ของงบรายจ่ายลงทุนทั้ง 8 หน่วยงานที่ได้รับจัดสรรในเดือน มิถุนายน 2566

เครื่องชี้ภาวะเศรษฐกิจการคลังจังหวัด (Economic and Fiscal) รายเดือน

ตารางที่ 1 เครื่องชี้ด้านด้านเศรษฐกิจ

เครื่องชี้เศรษฐกิจจังหวัด	หน่วย	ปี 2565	ปี 2566					YTD
			Q1	Q2	เม.ย.-66	พ.ค.-66	มิ.ย.-66	
เศรษฐกิจด้านอุปทาน : Supply side								
ดัชนีผลผลิตภาคเกษตรกรรม (%yoy) (โครงสร้างสัดส่วน 32.25%)	%yoy	-0.59	8.19	-4.88	-18.56	8.61	7.68	-0.98
ปริมาณผลผลิตข้าวโพดเลี้ยงสัตว์	ตัน	375,066.00	11,043.00	46,929.00	15,843.00	23,265.00	7,821.00	57,972.00
	%yoy	-11.65	0.85	-10.18	-21.42	-4.07	-0.13	-8.27
ปริมาณผลผลิตข้าว	ตัน	168,518.00	845.00	5,961.00	4,358.00	1,258.00	345.00	6,806.00
	%yoy	1.26	20.37	16.11	-5.34	137.36	#DIV/0!	16.62
ปริมาณผลผลิตยางพารา	ตัน	38,954.00	8,357.00	6,917.00	825.00	2,478.00	3,614.00	15,274.00
	%yoy	-1.20	-1.29	-2.80	-26.60	4.12	0.06	-1.98
ปริมาณผลผลิตลำไย	ตัน	31,617.30	0.00	0.00	0.00	0.00	0.00	0.00
	%yoy	87.04	#DIV/0!	#DIV/0!	#DIV/0!	#DIV/0!	#DIV/0!	#DIV/0!
ปริมาณผลผลิตลิ้นจี่	ตัน	990.60	0.00	264.00	172.00	78.00	14.00	264.00
	%yoy	-35.39	#DIV/0!	-73.35	-78.73	-48.00	-56.25	-73.35
ปริมาณผลผลิตสุกร	ตัว	40,686.00	13,387.00	13,382.00	4,615.00	4,469.00	4,298.00	26,769.00
	%yoy	-38.23	56.74	37.17	51.86	53.89	12.72	46.30
ปริมาณผลผลิตไก่พื้นเมือง	ตัว	1,145,600.00	286,722.00	286,938.00	95,863.00	95,756.00	95,319.00	573,660.00
	%yoy	2.29	0.23	0.26	0.38	0.48	-0.08	0.25
ปริมาณผลผลิตปลาตะเพียน	ตัน	363.63	44.83	51.99	17.67	17.48	16.84	96.82
	%yoy	-9.54	-43.64	-47.74	-37.87	-50.30	-53.07	-45.92
ดัชนีผลผลิตภาคอุตสาหกรรม (%yoy) (โครงสร้างสัดส่วน 7.04%)	%yoy	7.13	5.83	14.04	13.22	13.20	8.44	8.85
ปริมาณการใช้ไฟฟ้าภาคอุตสาหกรรม	ล้านกิโลวัตต์	159.93	36.41	48.31	15.64	16.48	16.19	84.72
	%yoy	3.20	2.28	16.21	19.39	18.65	11.04	9.78
จำนวนโรงงานในจังหวัด	แห่ง/โรง	197.00	193.00	194.00	192.00	194.00	194.00	194.00
	%yoy	11.30	9.04	4.30	4.35	5.43	4.30	4.30
ทุนจดทะเบียนของอุตสาหกรรม	ล้านบาท	2,990.59	2,961.64	2,961.58	2,956.68	2,965.44	2,961.58	2,961.58
	%yoy	11.07	9.99	5.61	6.99	6.65	5.61	5.61
ดัชนีผลผลิตภาคบริการ (%yoy) (โครงสร้างสัดส่วน 60.71%)	%yoy	8.11	2.30	1.50	2.17	4.94	-2.58	1.90
จำนวนนักท่องเที่ยว	คน	427,486.00	91,735.00	36,709.00	17,468.00	10,231.00	9,010.00	128,444.00
	%yoy	112.08	15.51	29.18	48.02	32.42	1.36	19.11
จำนวนผู้โดยสารผ่านท่าอากาศยาน	คน	229,742.00	66,634.00	48,870.00	17,291.00	21,294.00	10,285.00	115,504.00
	%yoy	151.36	16.73	9.48	11.55	52.86	-32.37	13.55
ภาษีมูลค่าเพิ่มหมวดโรงแรมและภัตตาคาร	ล้านบาท	15.18	5.17	4.27	1.87	1.27	1.13	9.44
	%yoy	38.64	34.64	64.23	110.11	42.70	37.80	46.58
ปริมาณการใช้ไฟฟ้าภาคบริการ	ล้านกิโลวัตต์	5.73	1.36	1.51	0.52	0.50	0.49	2.87
	%yoy	46.92	3.82	18.90	26.83	19.05	11.36	11.24
มูลค่าเพิ่มสาขาการศึกษา	ล้านบาท ณ ราคาคงที่	3,674.04	918.51	918.51	306.17	306.17	306.17	1,837.02
	%yoy	0.00	0.00	0.00	0.00	0.00	0.00	0.00
มูลค่าเพิ่มสาขาค้าปลีก	ล้านบาท ณ ราคาคงที่	3,233.04	808.26	808.26	269.42	269.42	269.42	1,616.52
	%yoy	0.00	0.00	0.00	0.00	0.00	0.00	0.00

เครื่องชี้เศรษฐกิจจังหวัด	หน่วย	ปี 2565	ปี 2566					
			Q1	Q2	เม.ย.-66	พ.ค.-66	มิ.ย.-66	YTD
เศรษฐกิจด้านอุปสงค์ : Demand side								
ดัชนีการบริโภคภาคเอกชน (% yoy)	%yoy	6.78	-5.17	8.31	15.58	9.45	1.15	1.20
ภาษีมูลค่าเพิ่มหมวดขายส่ง ขายปลีก	ล้านบาท	1,266.37	319.44	336.27	111.71	111.55	113.01	655.71
	%yoy	13.19	-1.75	7.02	15.20	5.55	1.31	2.56
รถยนต์นั่งจดทะเบียนใหม่	คัน	1,482.00	431.00	376.00	114.00	135.00	127.00	807.00
	%yoy	-0.94	-20.63	5.32	14.00	8.87	-4.51	-10.33
รถจักรยานยนต์จดทะเบียนใหม่	คัน	8,563.00	2,772.00	2,419.00	693.00	920.00	806.00	5,191.00
	%yoy	-3.57	22.01	14.64	20.52	23.16	2.28	18.46
ปริมาณการใช้ไฟฟ้าภาคครัวเรือน	ล้านกิโลวัตต์	193.05	39.59	62.68	20.04	21.79	20.85	102.27
	%yoy	1.34	-4.92	15.69	16.44	18.68	12.04	6.73
ดัชนีการลงทุนภาคเอกชน (% yoy)	%yoy	-1.41	-4.21	-6.10	-6.96	0.05	-1.47	-3.53
พื้นที่อนุญาตก่อสร้าง (รวม)	ตารางเมตร	396,180.11	83,089.00	71,220.00	26,075.00	21,861.00	23,284.00	154,309.00
	%yoy	25.53	-18.85	-1.78	5.91	-23.27	20.00	-11.77
รถยนต์เพื่อการพาณิชย์จดทะเบียนใหม่	คัน	921.00	252.00	240.00	67.00	82.00	91.00	492.00
	%yoy	-3.36	-12.80	-15.79	-35.58	5.13	-11.65	-14.29
สินเชื่อเพื่อการลงทุน (30% ของสินเชื่อรวม)	ล้านบาท	14,173.95	14,153.10	14,284.50	14,166.17	14,227.28	14,284.50	14,284.50
	%yoy	-1.04	-0.87	0.47	-0.29	0.01	0.47	0.47
ดัชนีการใช้จ่ายภาครัฐบาล (% yoy)	%yoy	-9.36	37.50	-5.72	-14.52	-2.67	-1.19	13.35
รายจ่ายประจำ ภาครัฐส่วนกลาง+ส่วนภูมิภาค	ล้านบาท	2,493.30	765.78	501.37	144.69	152.85	203.83	1,267.15
	%yoy	-5.57	36.60	-13.34	-8.27	-10.34	-18.59	11.23
รายจ่ายลงทุน ภาครัฐส่วนกลาง+ส่วนภูมิภาค	ล้านบาท	2,233.26	607.64	865.24	224.04	326.66	314.54	1,472.88
	%yoy	-17.03	39.92	5.38	-21.64	6.10	38.37	17.33
ดัชนีการค้าชายแดน (% yoy)	%yoy	18.57	12.09	4.68	13.81	8.22	-5.72	8.13
มูลค่าการส่งออกผ่านด่านศุลกากร	ล้านบาท	6,782.15	1,735.62	1,436.52	413.10	525.18	498.24	3,172.14
	%yoy	72.29	-5.02	-11.51	17.76	21.39	-40.68	-8.07
มูลค่าการนำเข้าผ่านด่านศุลกากร	ล้านบาท	26,073.91	6,456.93	7,323.58	2,644.53	2,157.88	2,521.17	13,780.51
	%yoy	9.68	17.79	8.58	13.21	5.43	6.71	12.71
มูลค่าการค้าชายแดนโดยเฉลี่ย	ล้านบาท	16,428.03	4,096.28	4,380.05	1,528.82	1,341.53	1,509.71	8,476.33
	%yoy	18.57	12.09	4.68	13.81	8.22	-5.72	8.13
ด้านรายได้ (Income)								
ดัชนีรายได้เกษตรกร (% yoy)	%yoy	13.02	28.67	9.85	-7.19	26.76	24.67	15.67
ดัชนีผลผลิตภาคเกษตรกรรม (% yoy)	%yoy	-0.59	8.19	-4.88	-18.56	8.61	7.68	-0.98
ดัชนีราคาผลผลิตภาคเกษตรกรรม (% yoy)	%yoy	13.69	18.92	15.49	13.95	16.71	15.78	16.81
ด้านการเงิน								
ปริมาณเงินฝากรวม	ล้านบาท	42,776.17	43,039.87	42,678.74	43,008.86	42,821.56	42,678.74	42,678.74
	%yoy	3.42	1.66	0.80	0.53	1.80	0.80	0.80
ปริมาณสินเชื่อรวม	ล้านบาท	47,246.49	47,177.01	47,614.99	47,220.56	47,424.25	47,614.99	47,614.99
	%yoy	-1.04	-0.87	0.47	-0.29	0.01	0.47	0.47
ด้านเสถียรภาพเศรษฐกิจ (Stability)								
ดัชนีราคาผู้บริโภคทั่วไป		105.00	107.21	106.75	106.68	106.48	107.08	106.98
อัตราเงินเฟ้อ (Inflation Rate)	%yoy	5.48	5.90	1.75	3.34	1.31	0.65	3.79
- หมวดอาหารและเครื่องดื่ม		104.10	110.70	110.70	109.70	110.80	111.60	110.70
อัตราการเปลี่ยนแปลงจากปีก่อน (%YOY)	%yoy	3.79	6.34	4.40	4.88	4.23	4.10	6.34
- หมวดอื่น ๆ ไม่ใช่อาหารและเครื่องดื่ม		104.33	107.87	107.13	107.70	106.60	107.10	107.50
อัตราการเปลี่ยนแปลงจากปีก่อน (%YOY)	%yoy	5.03	3.39	-0.06	2.28	-0.65	-1.74	3.39
ดัชนีราคาผู้บริโภคพื้นฐาน		101.63	103.93	104.03	103.90	104.10	104.10	103.98
(อัตราเงินเฟ้อพื้นฐาน)	%yoy	0.69	2.26	1.69	2.06	1.76	1.26	1.98
ดัชนีราคาผู้ผลิต		109.33	110.13	107.77	110.10	104.70	108.50	108.95
(อัตราการเปลี่ยนแปลง)	%yoy	9.85	0.73	-6.37	-3.42	-9.04	-6.63	-2.91
การจ้างงาน (Employment)	คน	258,678	244,166	242,544	243,942	241,790	241,900	241,900
	ร้อยละ	4.05	-0.30	0.09	0.00	0.68	-0.42	-0.42

หมายเหตุ : 1. สินเชื่อเพื่อการลงทุนคำนวณจาก(สินเชื่อทั้งระบบ*30/100)

2. YTD คือ ข้อมูลสะสมตั้งแต่ปีปฏิทินถึงเดือนล่าสุดที่นำเสนอ

ตารางที่ 2 เครื่องชี้ด้านการคลัง

เครื่องชี้ภาคการคลัง	หน่วย	ปีงบประมาณ (FY)	ปีงบประมาณ (FY) พ.ศ. 2566						
		พ.ศ. 2565	Q1/FY66	Q2/FY66	Q3/FY66	เม.ย.66	พ.ค.66	มิ.ย.66	YTD (FY)
รายได้จัดเก็บ	ล้านบาท	1,802.78	415.48	666.61	514.27	178.21	150.00	186.06	1,596.36
	%yoy	963.21	6.96	62.73	4.09	0.71	-2.12	13.56	23.55
สรรพากรพื้นที่น่าน	ล้านบาท	1,718.70	391.58	433.95	484.01	171.50	141.65	170.86	1,309.54
	%yoy	1,053.49	6.82	11.87	2.12	0.29	-2.73	8.59	6.60
สรรพสามิตพื้นที่น่าน	ล้านบาท	28.59	7.79	6.92	6.05	1.57	2.31	2.17	20.76
	%yoy	1,165.04	9.72	-7.49	-16.55	-39.38	-1.28	-6.47	-4.90
ด้านศุลกากรทุ่งช้าง	ล้านบาท	3.30	0.64	0.96	2.64	0.65	1.09	0.90	4.24
	%yoy	1,636.84	12.28	6.67	371.43	1,525.00	336.00	233.33	108.87
ธนารักษ์พื้นที่น่าน	ล้านบาท	8.04	2.32	4.67	2.63	0.88	0.88	0.87	9.62
	%yoy	1,910.00	21.47	106.64	46.93	417.65	-16.98	55.36	61.41
หน่วยราชการอื่นๆ	ล้านบาท	44.15	13.15	220.11	18.94	3.61	4.07	11.26	252.20
	%yoy	149.29	7.17	1,886.55	80.73	14.24	2.52	236.12	645.49
รายได้นำส่งคลัง	ล้านบาท	1,710.16	394.38	646.06	497.35	171.85	144.97	180.53	1,537.79
	%yoy	932.46	4.26	64.47	9.41	12.93	1.24	13.38	25.47
รายจ่ายเงินงบประมาณรวม	ล้านบาท	5,506.60	1,305.66	1,648.69	1,445.72	404.73	511.43	529.56	4,400.07
	%yoy	2,105.64	14.85	18.53	-2.37	-10.36	-0.28	2.53	9.76
ดุลเงินงบประมาณ	ล้านบาท	-3,796.44	-911.28	-1,002.63	-948.37	-232.88	-366.46	-349.03	-2,862.28
	%yoy	4,418.50	20.13	0.45	-7.59	-22.20	-0.87	-2.30	2.85

หมายเหตุ : ดุลงบประมาณ คำนวณจากรายได้นำส่ง หักรายจ่ายเงินงบประมาณรวม

หมายเหตุ : 1. รายจ่ายเงินงบประมาณรวมเฉพาะส่วนราชการ ไม่รวมองค์กรปกครองส่วนท้องถิ่น

2. ดุลเงินงบประมาณ คำนวณจากรายได้นำส่งคลังหักรายจ่ายเงินงบประมาณรวม

3. n.a. หมายถึง ข้อมูลไม่สามารถนำมาใช้ได้ (not applicable) หรือไม่มีข้อมูล (not available)

4. r หมายถึง revised หรือการปรับปรุงข้อมูลย้อนหลัง

แหล่งข้อมูล : สำนักงานเกษตรจังหวัดน่าน, สำนักงานเศรษฐกิจการเกษตร, สำนักงานปศุสัตว์จังหวัดน่าน, สำนักงานประมงจังหวัดน่าน, สำนักงานอุตสาหกรรมจังหวัดน่าน, การไฟฟ้าส่วนภูมิภาคสาขาบ้าน, ด้านศุลกากรทุ่งช้าง, สำนักงานสรรพากรพื้นที่น่าน, สำนักงานสรรพสามิตพื้นที่น่าน, สำนักงานธนารักษ์พื้นที่น่าน, สำนักงานขนส่งจังหวัดน่าน, สำนักงานพาณิชย์จังหวัดน่าน, สำนักงานสถิติจังหวัดน่าน, สำนักงานที่ดินจังหวัดน่าน, ธนาคารแห่งประเทศไทย สำนักงานภาคเหนือ (BOT), ธนาคารออมสิน, ธนาคารอาคารสงเคราะห์, ธนาคารเพื่อการเกษตรและสหกรณ์การเกษตร, ธนาคารพัฒนาวิสาหกิจขนาดกลางและขนาดย่อม, สำนักดัชนีเศรษฐกิจการค้ากระทรวงพาณิชย์, สำนักงานประกันสังคมจังหวัดน่าน, พิพิธภัณฑสถานแห่งชาติน่าน, ศูนย์บริการนักท่องเที่ยวเทศบาลเมืองน่าน, หอศิลป์ปริม่าน, สำนักบริหารพื้นที่อนุรักษ์ที่ 13 (แพร่)