

ฉบับที่ 7/2565

รายงานภาวะเศรษฐกิจการคลังจังหวัดสระแก้ว ประจำเดือน กรกฎาคม 2565

“เครื่องชี้เศรษฐกิจจังหวัดสระแก้ว ในเดือน กรกฎาคม 2565 บ่งชี้เศรษฐกิจจังหวัดสระแก้ว มีสัญญาณขยายตัว เมื่อเทียบกับเดือนเดียวกันของปีก่อน โดยพิจารณาจากด้านอุปทาน(การผลิต) ขยายตัวจากภาคเกษตรกรรม ภาคบริการ และภาคอุตสาหกรรม สำหรับด้านอุปสงค์(การใช้จ่าย) ขยายตัวจากการบริโภคภาคเอกชน ด้านการค้าขายแดน และด้านการลงทุนภาคเอกชน ในขณะที่การใช้จ่ายภาครัฐหดตัว ส่วนเครื่องชี้เสถียรภาพทางเศรษฐกิจของจังหวัด อัตราเงินเฟ้อและการจ้างงานขยายตัว”

เศรษฐกิจด้านอุปทาน (การผลิต) พบว่า มีสัญญาณขยายตัวเมื่อเทียบกับเดือนเดียวกันของปีก่อน ขยายตัวต่อเนื่องจากเดือนก่อนที่ขยายตัว จากดัชนีผลผลิตภาคเกษตรกรรมขยายตัว ร้อยละ 30.2 เมื่อเทียบกับเดือนเดียวกันของปีก่อน ขยายตัวในอัตราที่ลดลงจากเดือนก่อนที่ขยายตัว ร้อยละ 37.6 ดัชนีผลผลิตภาคบริการขยายตัว ร้อยละ 53.5 เมื่อเทียบกับเดือนเดียวกันของปีก่อน ขยายตัวในอัตราที่เพิ่มขึ้นจากเดือนก่อนที่ขยายตัว ร้อยละ 35.3 พิจารณาจากจำนวนนักท่องเที่ยวและมูลค่าการขนส่งและสถานที่เก็บสินค้าที่เพิ่มมากขึ้น และดัชนีผลผลิตภาคอุตสาหกรรมขยายตัว ร้อยละ 4.2 เมื่อเทียบกับเดือนเดียวกันของปีก่อน ขยายตัวในอัตราที่คงที่เท่าเดือนก่อนที่ขยายตัว ร้อยละ 4.2

เครื่องชี้เศรษฐกิจด้านอุปทาน (Supply Side) (สัดส่วนต่อ GPP)	ปี 2563	ปี 2564				ปี 2565			
		Q1	Q2	Q3	Q4	เม.ย.	พ.ค.	มิ.ย.	ก.ค.
ดัชนีผลผลิตภาคเกษตรกรรม (% yoy) โครงสร้างสัดส่วน 25%	-4.8	4.9	9.3	58.7	-45.8	171.4	44.3	37.6	30.2
ดัชนีผลผลิตภาคอุตสาหกรรม (% yoy) โครงสร้างสัดส่วน 19%	0.1	0.1	0.3	0.7	3.8	4.7	4.7	4.2	4.2
ดัชนีผลผลิตภาคบริการ (% yoy) โครงสร้างสัดส่วน 56%	-21.0	-35.5	-28.8	-42.7	-37.0	-17.4	45.2	35.3	53.5

เศรษฐกิจด้านอุปสงค์ (การใช้จ่าย) พบว่า มีสัญญาณขยายตัวเมื่อเทียบกับเดือนเดียวกันของปีก่อน ขยายตัวในอัตราที่เพิ่มขึ้นจากเดือนก่อนที่ขยายตัว จากดัชนีด้านการบริโภคภาคเอกชนขยายตัว ร้อยละ 10.9 เมื่อเทียบกับเดือนเดียวกันของปีก่อน ขยายตัวในอัตราที่เพิ่มขึ้นจากเดือนก่อนที่หดตัว ร้อยละ -9.6 พิจารณาจากจำนวนรถยนต์นั่งส่วนบุคคลจดทะเบียนใหม่และจำนวนรถจักรยานยนต์จดทะเบียนใหม่ที่เพิ่มขึ้น ดัชนีด้านการค้าขายแดนขยายตัว ร้อยละ 26.8 เมื่อเทียบกับเดือนเดียวกันของปีก่อน ขยายตัวในอัตราที่เพิ่มขึ้นจากเดือนก่อนที่ขยายตัว ร้อยละ 24.6 พิจารณาจากมูลค่าการนำเข้าและส่งออกสินค้าผ่านด่านศุลกากร และดัชนีด้านการลงทุนภาคเอกชนขยายตัว ร้อยละ 1.1 เมื่อเทียบกับเดือนเดียวกันของปีก่อน ขยายตัวในอัตราที่ลดลงจากเดือนก่อนที่ขยายตัว ร้อยละ 2.2 ผลจากจำนวนรถยนต์ที่จดทะเบียนใช้ในการพาณิชย์ และสินเชื่อเพื่อการลงทุน ในขณะที่ดัชนีด้านการใช้จ่ายภาครัฐหดตัว ร้อยละ -43.8 เมื่อเทียบกับเดือนเดียวกันของปีก่อนหดตัวในอัตราที่เพิ่มขึ้นจากเดือนก่อนที่หดตัว ร้อยละ -2.8

เครื่องชี้เศรษฐกิจด้านการใช้จ่าย (Demand Side)	ปี 2563	ปี 2564				ปี 2565			
		Q1	Q2	Q3	Q4	เม.ย.	พ.ค.	มิ.ย.	ก.ค.
ดัชนีการบริโภคภาคเอกชน (% yoy)	-9.3	24.1	56.6	27.7	11.0	-22.6	-1.9	-9.6	10.9
ดัชนีการลงทุนภาคเอกชน (% yoy)	6.1	1.6	7.3	8.6	9.9	2.1	1.7	2.2	1.1
ดัชนีการใช้จ่ายภาครัฐ (% yoy)	17.1	174.2	59.0	12.1	22.3	-29.2	-11.4	-2.8	-43.8
ดัชนีการค้าขายแดน (% yoy)	-12.5	-1.5	45.6	23.3	25.8	40.0	19.9	24.6	26.8

ด้านรายได้เกษตรกรในจังหวัด พบว่าดัชนีรายได้เกษตรกรขยายตัว ร้อยละ 54.3 เมื่อเทียบกับเดือนเดียวกันของปีก่อน ขยายตัวในอัตราที่เพิ่มขึ้นจากเดือนก่อนที่ขยายตัว ร้อยละ 46.7 พิจารณาจากผลผลิตภาคเกษตรกรรม โดยเฉพาะปริมาณโคเนื้อเป็นสำคัญและพืชชนิดอื่นที่อยู่ในช่วงการเพาะปลูก ประกอบกับราคาสินค้าเกษตรที่เพิ่มขึ้น

ด้านการเงิน พบว่า ในระบบสถาบันการเงินมีการขยายตัวของปริมาณเงินฝากรวมสูงกว่าปริมาณสินเชื่อรวม โดยเงินฝากรวมขยายตัว ร้อยละ 6.1 เมื่อเทียบกับเดือนเดียวกันของปีก่อน ปรับเพิ่มขึ้นจากเดือนก่อนที่ขยายตัว ร้อยละ 5.0 ผลจากการสำรองเงินสด เพื่อรองรับความเสี่ยงของภาคธุรกิจและประชาชน

สำหรับปริมาณสินเชื่อรวมขยายตัว ร้อยละ 1.0 เมื่อเทียบกับเดือนเดียวกันของปีก่อน ปรับลดลงจากเดือนก่อนที่ขยายตัว ร้อยละ 1.4 ผลจากมาตรการทางสินเชื่อของธนาคารพาณิชย์และธนาคารของรัฐ ที่มีรายละเอียดของเกณฑ์การปล่อยสินเชื่อมากขึ้น

เครื่องชี้เศรษฐกิจด้านรายได้ เกษตรกร และด้านการเงิน	ปี 2563	ปี 2564				ปี 2565			
		Q1	Q2	Q3	Q4	เม.ย.	พ.ค.	มิ.ย.	ก.ค.
ดัชนีรายได้เกษตรกร (% yoy)	2.0	37.6	21.2	63.5	-48.1	175.4	48.4	46.7	54.3
ปริมาณเงินฝากรวม (% yoy)	0.9	17.5	16.5	17.1	20.2	5.8	6.4	5.0	6.1
ปริมาณสินเชื่อรวม (% yoy)	5.2	7.0	5.8	8.0	8.9	2.4	1.9	1.4	1.0

เสถียรภาพทางเศรษฐกิจ พบว่า อัตราเงินเฟ้อทั่วไปของจังหวัดในเดือนกรกฎาคม 2565 อยู่ที่ร้อยละ 5.0 เมื่อเทียบกับเดือนเดียวกันของปีก่อน ปรับลดลงจากเดือนก่อนที่ขยายตัว ร้อยละ 6.5 พิจารณาจากหมวดอาหารและเครื่องดื่ม และผลิตภัณฑ์ปิโตรเลียม น้ำมันดีเซล น้ำมันแก๊สโซฮอล์ ที่มีการปรับราคาอย่างต่อเนื่อง

สำหรับการจ้างงานในเดือนกรกฎาคม 2565 ขยายตัวร้อยละ 3.1 เมื่อเทียบกับเดือนเดียวกันของปีก่อน ปรับลดลงจากเดือนก่อนที่ขยายตัว ร้อยละ 3.6

เครื่องชี้เสถียรภาพเศรษฐกิจ	ปี 2563	ปี 2564				ปี 2565			
		Q1	Q2	Q3	Q4	เม.ย.	พ.ค.	มิ.ย.	ก.ค.
อัตราเงินเฟ้อ (Inflation Rate) (% yoy)	-0.5	-1.4	-0.1	0.1	0.5	6.4	6.6	6.5	5.0
การจ้างงาน (Employment) (% yoy)	6.2	1.0	6.1	9.5	9.4	6.1	-2.6	3.6	3.1

ด้านการคลัง ในเดือนกรกฎาคม 2565 พบว่า ผลการเบิกจ่ายงบประมาณรวม มีจำนวน 329.3 ล้านบาท ลดลงร้อยละ -41.8 เมื่อเทียบกับเดือนเดียวกันของปีก่อน จากผลการเบิกจ่ายรายจ่ายประจำ จำนวน 195.3 ล้านบาท ลดลงร้อยละ -65.9 และผลการเบิกจ่ายงบประมาณรายจ่ายลงทุน จำนวน 134.0 ล้านบาท ลดลงร้อยละ -87.1 สำหรับผลการจัดเก็บรายได้ในเดือนกรกฎาคม 2565 มีจำนวนทั้งสิ้น 190.4 ล้านบาท เพิ่มขึ้นร้อยละ 10.8 เป็นผลมาจากสรรพากรพื้นที่สระแก้ว สรรพสามิตพื้นที่สระแก้ว ส่วนราชการอื่น และด่านศุลกากรจัดเก็บรายได้เพิ่มขึ้น ร้อยละ 3.5, 108.0, 42.4 และ 51.2 ตามลำดับ ขณะที่ธนาภิรักษ์พื้นที่สระแก้ว จัดเก็บรายได้เพิ่มขึ้น ร้อยละ -0.9 สำหรับรายได้ในการนำส่งคลัง ในเดือนกรกฎาคม 2565 มีจำนวนทั้งสิ้น 200.0 ล้านบาท ขณะที่รายจ่ายเงินงบประมาณรวมอยู่ที่ 329.3 ล้านบาท ส่งผลทำให้ขาดดุลงบประมาณเป็นจำนวน 129.3 ล้านบาท สะท้อนบทบาทการคลังในการสนับสนุนเศรษฐกิจในประเทศของจังหวัดสระแก้ว

เครื่องชี้ภาคการคลัง	หน่วย	ปีงบประมาณ (FY)	ปีงบประมาณ (FY) พ.ศ. 2565							
		พ.ศ. 2564	Q1/FY65	Q2/FY65	Q3/FY65	เม.ย.	พ.ค.	มิ.ย.	ก.ค.	YTD(FY)
รายได้จัดเก็บ (ล้านบาท)	ล้านบาท	2,416.9	559.0	236.4	236.4	236.4	236.6	260.3	190.4	2,151.7
(%yoy)	%yoy	264.5	11.3	-59.9	-59.9	22.5	2.6	-1.1	10.8	95.9
ความแตกต่างเทียบกับประมาณการ* (ล้านบาท)	ล้านบาท	141.8	55.2	40.0	0.0	0.0	0.0	0.0	0.0	161.1
ร้อยละความแตกต่างเทียบกับประมาณการ* (%)	%yoy	6.2	41.0	18.5	12.4	12.4	10.5	8.9	8.1	8.1
รายได้นำส่งคลัง (ล้านบาท)	ล้านบาท	1,263.7	404.4	233.9	233.9	233.9	229.0	253.0	200.0	1,972.8
(%yoy)	%yoy	220.9	112.3	-41.7	-41.7	171.7	153.2	162.4	116.9	911.2
รายจ่ายเงินงบประมาณรวม (ล้านบาท)	ล้านบาท	5,817.4	1,213.7	473.6	473.6	473.6	372.7	564.8	329.3	4,399.2
(%yoy)	%yoy	375.4	113.4	-62.0	-62.0	-26.5	-12.1	4.0	-41.8	82.2
ดุลเงินงบประมาณ (ล้านบาท)	ล้านบาท	-4,553.6	-809.2	-239.8	-239.8	-239.8	-143.7	-311.7	-129.3	-2,426.3

* ประมาณการรายได้ของสำนักงานสรรพากรพื้นที่สระแก้ว สำนักงานสรรพสามิตพื้นที่สระแก้ว ด่านศุลกากรอรัญประเทศ และสำนักงานธนารักษ์พื้นที่สระแก้ว

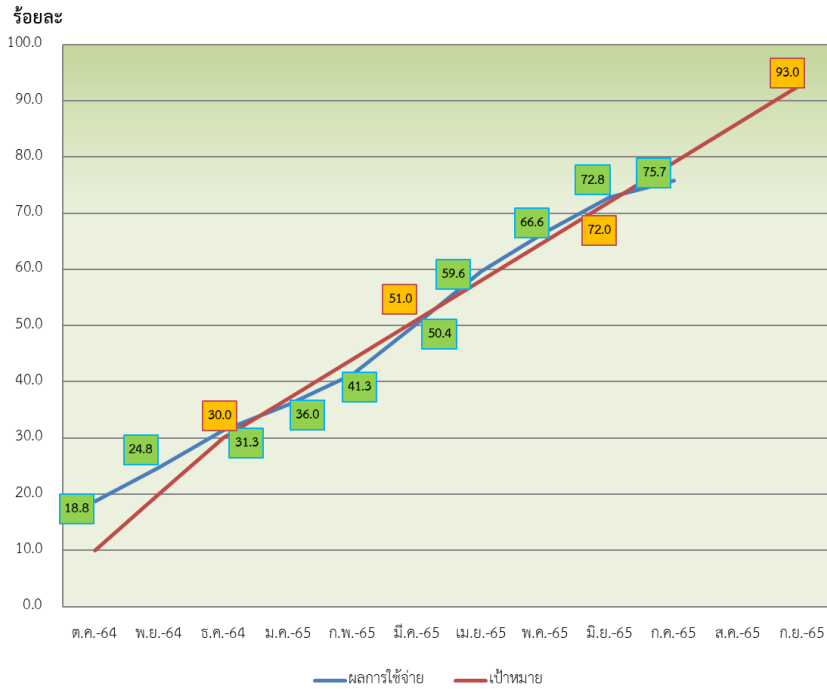
ผลการเบิกจ่ายงบประมาณ ประจำปีงบประมาณ พ.ศ. 2565
สะสมตั้งแต่ต้นปีงบประมาณจนถึงเดือน กรกฎาคม 2565

หน่วย: ล้าน
บาท

รายการ	งบประมาณ ที่ได้รับ จัดสรร	ผลการ เบิกจ่ายจริง	ร้อยละ การ เบิกจ่าย	ผลการ ใช้จ่าย	ร้อยละ การใช้จ่าย	เป้าหมาย การเบิกจ่าย ปี 2565 (ร้อยละ)
1. รายการจ่ายจริงปีงบประมาณปัจจุบัน	4,477.0	3,391.0	75.7	3,811.1	85.1	93.0
1.1 รายการจ่ายประจำ	2,555.4	2,194.2	85.9	2,203.5	86.2	98.0
1.2 รายการจ่ายลงทุน	1,921.5	1,196.5	62.3	1,608.0	83.7	75.0
2. รายการจ่ายงบประมาณเหลืออมปี	1,243.0	1,008.0	81.1	1,008.0	81.1	
2.1 ปีงบประมาณ พ.ศ. 2564	1,243.0	1,008.0	81.1	989.7	79.6	
2.2 ก่อนปีงบประมาณ พ.ศ. 2564	-	-	-	-	-	
3. รวมการเบิกจ่าย (1+2)	5,720.0	4,399.0	77.0	4,819.1	84.3	

ที่มา : รายงาน MIS จากระบบบริหารการเงินการคลังภาครัฐแบบอิเล็กทรอนิกส์ (GFMS)

กราฟผลการเบิกจ่ายงบประมาณภาพรวม ประจำปีงบประมาณ พ.ศ. 2565
 เทียบกับเป้าหมายการเบิกจ่าย
 สะสมตั้งแต่ต้นปีงบประมาณจนถึงเดือน กรกฎาคม 2565



ที่มา : รายงาน MIS จากระบบบริหารการเงินการคลังภาครัฐแบบอิเล็กทรอนิกส์ (GFMS)

กราฟผลการเบิกจ่ายงบประมาณงบลงทุน ประจำปีงบประมาณ พ.ศ. 2565
 เทียบกับเป้าหมายการเบิกจ่าย
 สะสมตั้งแต่ต้นปีงบประมาณจนถึงเดือน กรกฎาคม 2565



ที่มา : รายงาน MIS จากระบบบริหารการเงินการคลังภาครัฐแบบอิเล็กทรอนิกส์ (GFMS)

**ผลการเบิกจ่ายงบประมาณของหน่วยงานที่ได้รับงบประมาณจัดสรรมากกว่า 100 ล้านบาทขึ้นไป
สะสมตั้งแต่ต้นปีงบประมาณจนถึงเดือน กรกฎาคม 2565**

หน่วย:ล้านบาท

ลำดับที่	หน่วยงาน	งบประมาณที่ได้รับจัดสรร	ก่อนนี้	ร้อยละการก่อนนี้	ผลการเบิกจ่ายจริง	ร้อยละการเบิกจ่าย
1	สำนักงานส่งเสริมการปกครองท้องถิ่นจังหวัด	423.2	0.0	0.0	204.5	48.3
2	แขวงทางหลวงชนบทสระแก้ว	343.3	20.1	5.9	184.6	53.8
3	แขวงทางหลวงสระแก้ว (วัฒนานคร)	208.0	10.9	5.2	184.6	88.7
4	โรงพยาบาลสมเด็จพระยุพราชสระแก้ว	158.9	131.5	82.7	27.4	17.3
5	งบประมาณจังหวัด สำนักงานจังหวัดสระแก้ว	150.5	38.6	25.7	109.8	72.9
6	โครงการชลประทานสระแก้ว	145.9	10.3	7.1	116.2	79.7
7	สำนักงานเขตพื้นที่การศึกษาประถมศึกษาสระแก้ว เขต1	118.7	64.9	54.6	37.6	31.7
รวมรายจ่ายลงทุนวงเงินตั้งแต่ 100 ล้านบาทขึ้นไป		1,548.5	276.3	17.8	864.7	55.8

ที่มา : รายงาน MIS จากระบบบริหารการเงินการคลังภาครัฐแบบอิเล็กทรอนิกส์ (GFMS)

หน่วยงานที่ได้รับจัดสรรงบประมาณรายจ่ายประจำปี พ.ศ. 2565 งบลงทุนวงเงินตั้งแต่ 100 ล้านบาทขึ้นไป มีจำนวน 7 หน่วย รวมเป็นเงินงบประมาณทั้งสิ้น 1,548.5 ล้านบาท คิดเป็นร้อยละ 80.3 ของงบประมาณรายจ่ายประจำปี พ.ศ.2565 (จำนวน 1,921.5 ล้านบาท) มีการก่อหนี้ผูกพัน จำนวน 276.3 ล้านบาท คิดเป็นร้อยละ 17.8 ของงบประมาณที่ได้รับจัดสรร และผลการเบิกจ่ายจริงรวมทั้งสิ้น จำนวน 864.7 ล้านบาท คิดเป็นร้อยละ 55.8 ของงบประมาณที่ได้รับจัดสรร

**ผลการเบิกจ่ายงบลงทุนของหน่วยงานที่ได้รับงบประมาณจัดสรรตั้งแต่ 10 ถึง 100 ล้านบาท
สะสมตั้งแต่ต้นปีงบประมาณจนถึงเดือน กรกฎาคม 2565**

หน่วย:ล้านบาท

ลำดับที่	หน่วยงาน	งบประมาณที่ได้รับจัดสรร	ก่อนนี้	ร้อยละการก่อหนี้	ผลการเบิกจ่ายจริง	ร้อยละการเบิกจ่าย
1	สำนักงานเขตพื้นที่การศึกษาประถมศึกษาสระแก้ว เขต 2	78.7	52.6	66.9	17.4	22.1
2	ตำรวจภูธรจังหวัดสระแก้ว ภ.2	43.7	22.5	51.5	21.2	48.5
3	องค์การบริหารส่วนจังหวัดสระแก้ว	37.7	4.7	12.6	26.1	69.4
4	สำนักงานสาธารณสุขจังหวัดสระแก้ว	32.7	7.6	23.3	24.9	76.1
5	ที่ทำการปกครองจังหวัด สระแก้ว	23.4	6.5	27.9	16.9	72.1
6	โรงพยาบาลอรัญประเทศ	23.1	0.0	0.0	23.1	100.0
7	กองกำกับการตำรวจตระเวนชายแดนที่ 12	18.1	9.8	54.3	8.3	45.7
8	สถานีพัฒนาที่ดิน สระแก้ว	17.3	0.5	2.9	16.5	95.2
9	โรงพยาบาลจิตเวชสระแก้วราชนครินทร์	14.9	10.3	68.8	4.7	31.2
10	เทศบาลเมืองวังน้ำเย็น	12.7	0.0	0.0	12.6	99.5
รวมรายจ่ายลงทุนวงเงินตั้งแต่ 10-100 ล้านบาท		302.3	114.6	37.9	171.6	56.8

ที่มา : รายงาน MIS จากระบบบริหารการเงินการคลังภาครัฐแบบอิเล็กทรอนิกส์ (GFMS)

หน่วยงานที่ได้รับจัดสรรงบประมาณรายจ่ายประจำปี พ.ศ. 2565 งบลงทุนวงเงินตั้งแต่ 10 ถึง 100 ล้านบาท มีจำนวน 10 หน่วย รวมเป็นเงินงบประมาณทั้งสิ้น 302.3 ล้านบาท คิดเป็นร้อยละ 15.7 ของงบประมาณรายจ่ายประจำปี พ.ศ. 2565 (จำนวน 1,921.5 ล้านบาท) มีการก่อหนี้ผูกพัน จำนวน 114.6 ล้านบาท คิดเป็นร้อยละ 37.9 ของงบประมาณที่ได้รับจัดสรร และผลการเบิกจ่ายจริงรวมทั้งสิ้น จำนวน 171.6 ล้านบาท คิดเป็นร้อยละ 56.8 ของงบประมาณที่ได้รับจัดสรร

เครื่องชี้เศรษฐกิจการคลังจังหวัดสระแก้ว (Economic and Fiscal) รายเดือน
 ตารางที่ 1 เครื่องชี้เศรษฐกิจ

เครื่องชี้เศรษฐกิจจังหวัด	หน่วย	ปี 2563	ปี 2564					ปี 2565					
			Q1	Q2	Q3	Q4	YTD	Q1	เม.ย.	พ.ค.	มิ.ย.	ก.ค.	YTD
เศรษฐกิจด้านอุปทาน													
ดัชนีผลผลิตภาคเกษตรกรรม (โครงสร้างสัดส่วน 0.27 %)	%yoy	-4.8	20.2	9.3	58.7	-46.2	-17.5	9.4	171.4	44.3	37.6	30.2	0.0
ปริมาณผลผลิต : ข้าวเปลือกเจ้าพันธุ์	ตัน	250,544.0	177,703.0	0.0	0.0	262,118.0	439,821.0	0.0	0.0	0.0	0.0	0.0	0.0
	%yoy	-5.0	72.5	#DIV/0!	#DIV/0!	77.7	75.5	-100.0	#DIV/0!	#DIV/0!	#DIV/0!	#DIV/0!	-100.0
ปริมาณผลผลิต : ข้าวโพดเลี้ยงสัตว์	ตัน	60,658.0	0.0	8,500.0	7,979.3	8,000.0	89,744.0	0.0	0.0	0.0	0.0	0.0	0.0
	%yoy	-2.1	-100.0	#DIV/0!	#DIV/0!	#DIV/0!	48.0	#DIV/0!	#DIV/0!	#DIV/0!	#DIV/0!	#DIV/0!	#DIV/0!
ปริมาณผลผลิต : อ้อยโรงงาน	ตัน	3,698,891.0	1,715,988.0	0.0	0.0	428,608.0	2,144,596.0	2,659,082.0	0.0	0.0	0.0	0.0	498,871.0
	%yoy	-4.2	14.5	#DIV/0!	#DIV/0!	-80.5	-42.0	55.0	#DIV/0!	#DIV/0!	#DIV/0!	#DIV/0!	-41.7
ปริมาณผลผลิต : มันสำปะหลัง	ตัน	1,540,744.0	583,068.0	0.0	0.0	75,556.0	658,624.0	-539,449.0	180,415.0	49,385.0	19,132.0	13,806.0	119,175.0
	%yoy	-12.8	100.5	#DIV/0!	#DIV/0!	-94.0	-57.3	-192.5	#DIV/0!	#DIV/0!	#DIV/0!	#DIV/0!	#DIV/0!
ปริมาณผลผลิต : น้ำมันดิบ	ตัน	41,218.0	10,271.8	9,871.2	8,772.2	9,108.6	38,023.8	9,589.8	3,083.3	3,150.3	2,892.5	2,880.8	3,351.1
	%yoy	-3.6	-6.4	-6.8	-10.3	-7.8	-7.7	-6.6	-8.2	-6.1	-8.4	-7.3	-7.1
ปริมาณผลผลิต : ใยมะพร้าว	ตัว	278,325.0	78,550.0	81,984.0	90,704.0	91,121.0	1,030,469.0	109,292.0	111,228.0	112,680.0	112,770.0	116,562.0	91,997.0
	%yoy	285.4	23.7	15.9	26.4	26.0	1,324.4	39.1	41.5	16.1	37.6	31.9	24.8
ดัชนีผลผลิตภาคอุตสาหกรรม													
(โครงสร้างสัดส่วน 0.19 %)	%yoy	0.1	0.1	0.3	0.7	3.8	1.2	3.9	4.7	4.7	4.2	4.2	0.0
ปริมาณการใช้ไฟฟ้าภาคอุตสาหกรรม	ล้าน kwh	415.7	102.4	99.8	108.6	105.0	415.9	42.4	36.4	40.5	40.7	39.1	36.3
	%yoy	-3.1	-9.1	-3.4	6.5	7.4	0.0	-58.6	5.2	22.4	26.7	16.0	21.9
ทุนจดทะเบียนของโรงงานอุตสาหกรรม	ล้านบาท	43,650.8	43,655.2	43,882.5	43,855.0	46,808.8	45,310.1	45,334.9	45,732.5	45,732.5	45,732.5	46,564.9	45,310.1
	%yoy	0.0	0.0	0.6	0.5	7.2	3.8	3.8	4.8	4.8	4.5	6.4	3.8
จำนวนโรงงานอุตสาหกรรม	แห่ง	754.0	761.0	784.0	783.0	793.0	785.0	793.0	792.0	792.0	792.0	802.0	785.0
	%yoy	0.0	0.9	4.0	3.8	5.0	4.0	4.2	4.3	4.3	2.7	3.8	4.0
ดัชนีผลผลิตภาคการบริการ													
(โครงสร้างสัดส่วน 0.54 %)	%yoy	-19.2	-35.6	-29.0	-43.2	-37.7	-36.3	-29.1	-17.1	45.2	35.3	53.5	0.0
จำนวนนักท่องเที่ยว	คน	727,909.0	27,889.0	9,704.0	10,867.0	29,432.0	115,117.0	35,999.0	11,518.0	29,140.0	78,751.0	127,278.0	13,489.0
	%yoy	-77.9	-95.5	-62.2	-72.7	-30.6	-84.2	29.1	60.4	271.5	799.6	12,245.1	36.6
ภาษีบำรุงท้องที่จากโรงแรมของ อบจ.	บาท	365,545.2	91,065.6	93,822.1	67,577.4	90,782.7	343,247.8	102,776.1	40,450.1	40,425.8	39,977.9	34,226.8	35,189.4
	%yoy	-16.5	-24.4	120.7	-25.5	-18.9	-6.1	12.9	-0.2	62.6	40.5	19.5	-2.6
มูลค่าการขนส่ง การขายปลีก	ล้านบาท	37,335.3	9,338.0	1,732.9	1,554.3	4,817.3	25,056.5	9,186.3	2,803.0	2,993.2	2,964.6	2,920.3	2,975.8
	%yoy	1.0	0.1	-81.4	-83.3	-48.4	-32.9	-1.6	-9.9	94.9	71.1	102.8	-4.1
มูลค่าการขนส่งและสถานที่เก็บสินค้า	ล้านบาท	320.0	81.8	81.1	80.9	80.9	324.7	66.6	16.4	17.8	19.1	21.2	23.1
	%yoy	-65.9	-13.9	132.7	-22.6	-5.5	-16.7	-18.5	-39.9	-33.8	-29.3	-21.4	-19.0
เศรษฐกิจด้านอุปสงค์													
ดัชนีการบริโภคภาคเอกชน	%yoy	-9.2	24.0	56.3	27.5	11.0	29.4	5.9	-22.6	-1.9	-9.6	10.9	0.0
จำนวนรถยนต์นั่งส่วนบุคคล	คัน	1,443.0	608.0	988.0	791.0	545.0	2,932.0	1,001.0	292.0	386.0	325.0	344.0	340.0
	%yoy	-30.4	47.9	179.1	161.9	44.9	103.2	64.6	0.0	10.3	-6.1	17.4	150.0
จำนวนรถจักรยานยนต์จดทะเบียนใหม่	คัน	10,662.0	3,130.0	3,161.0	2,296.0	3,468.0	12,055.0	3,522.0	1,078.0	1,373.0	1,351.0	1,189.0	1,204.0
	%yoy	-4.7	10.3	44.9	-21.2	27.0	13.1	12.5	16.3	28.2	16.2	62.2	44.5

เครื่องใช้เศรษฐกิจจังหวัด	หน่วย	ปี 2563	ปี 2564					ปี 2565					
			Q1	Q2	Q3	Q4	YTD	Q1	เม.ย.	พ.ค.	มิ.ย.	ก.ค.	YTD
ปริมาณการใช้ไฟฟ้าของครัวเรือนที่อยู่อาศัย	ล้าน kwh	299.9	67.2	86.5	84.2	74.1	312.0	27.6	28.1	28.4	28.1	84.6	23.4
	%yoy	8.0	-3.8	1.8	8.4	10.0	4.0	-58.9	-0.8	-4.0	-1.7	-2.2	14.1
ภาษีมูลค่าเพิ่ม	ล้านบาท	578.0	168.3	199.7	164.9	160.1	693.1	158.9	57.2	53.8	56.2	167.2	52.9
	%yoy	-5.5	20.6	40.3	13.6	6.1	19.9	-5.6	-27.5	-6.4	-11.2	-16.3	3.1
ดัชนีการลงทุนภาคเอกชน	%yoy	6.1	1.6	7.2	8.5	9.8	8.3	37.3	2.1	1.7	2.2	1.1	0.0
รถยนต์ที่จดทะเบียนใช้ในการพาณิชย์	คัน	9.0	15.0	48.0	49.0	42.0	154.0	42.0	15.0	13.0	24.0	52.0	17.0
	%yoy	-65.4	#DIV/0!	#DIV/0!	444.4	#DIV/0!	1,611.1	180.0	-16.7	-13.3	60.0	8.3	#DIV/0!
ทุนจดทะเบียนธุรกิจนิติบุคคลใหม่	ล้านบาท	379.9	113.7	85.9	81.5	107.1	388.2	101.1	20.7	23.0	29.8	73.4	41.7
	%yoy	-22.5	5.7	-28.6	5.6	43.0	2.2	-11.1	-41.3	28.1	-9.0	-14.5	9.9
สินเชื่อเพื่อการลงทุน	ล้านบาท	12,015.6	12,558.7	12,754.3	12,949.7	13,091.0	13,091.0	13,057.8	12,910.1	12,913.1	12,935.6	12,935.6	13,083.5
	%yoy	5.2	7.0	5.8	8.0	8.9	8.9	4.0	2.4	1.9	1.4	1.4	4.5
ดัชนีการใช้จ่ายภาครัฐ	%yoy	17.0	174.2	59.4	12.0	22.5	30.9	168.2	-29.2	-11.4	-2.8	-43.8	0.0
รายจ่ายประจำ	ล้านบาท	2,718.2	610.4	572.0	901.8	705.3	2,789.5	208.6	208.6	172.2	332.5	195.3	146.4
	%yoy	35.7	-20.2	5.5	27.5	0.2	-40.9	-65.8	10.8	-17.2	89.1	-65.9	-6.6
รายจ่ายลงทุน	ล้านบาท	2,008.4	636.5	1,039.3	1,037.4	508.4	3,221.7	265.0	265.0	200.5	232.3	134.0	177.9
	%yoy	2.3	306.9	103.5	3.6	60.8	-18.9	-58.4	-41.9	-7.2	-36.7	-87.1	-10.6
ดัชนีการใช้จ่ายแยกแค้น	%yoy	-12.5	-1.5	45.6	23.3	25.8	19.2	5.1	40.0	19.9	24.6	26.8	0.0
มูลค่าการส่งออกผ่านด่านศุลกากร	ล้านบาท	75,125.2	21,478.3	19,931.3	22,248.1	24,415.5	88,073.2	8,960.3	7,884.5	7,921.9	8,905.7	24,712.1	7,866.4
	%yoy	-15.9	-10.2	38.0	28.5	25.5	17.2	-58.3	36.4	13.7	24.0	24.0	10.7
มูลค่าการนำเข้าผ่านด่านศุลกากร	ล้านบาท	17,315.8	7,106.6	4,627.1	4,579.0	5,774.0	22,086.8	3,070.3	2,223.2	2,368.4	2,001.2	6,592.8	3,096.2
	%yoy	6.1	20.4	91.2	3.0	27.0	27.6	-56.8	54.7	46.4	27.3	42.5	22.8
ด้านรายได้ (Income)													
ดัชนีรายได้เกษตรกร	%yoy	2.0	37.6	21.2	63.5	-48.5	-14.4	5.4	175.4	48.4	46.7	54.3	0.0
ดัชนีผลผลิตภาคเกษตรกรรม	%yoy	-4.8	20.2	9.3	58.7	-46.2	-17.5	9.4	171.4	44.3	37.6	30.2	0.0
ดัชนีราคาสินค้าเกษตร	%yoy	7.1	15.0	10.8	2.1	-5.1	5.3	-3.4	1.5	2.8	6.6	18.5	0.0
ด้านการเงิน													
ปริมาณเงินฝากรวม	ล้านบาท	39,095.6	45,787.1	45,807.6	45,793.8	47,896.8	47,896.8	47,997.7	48,886.7	48,760.7	48,078.7	48,268.7	47,723.7
	%yoy	0.9	17.5	16.5	17.1	20.2	20.2	4.8	5.8	6.4	5.0	6.1	5.8
ปริมาณสินเชื่อรวม	ล้านบาท	40,052.0	41,862.3	42,514.5	43,165.8	43,636.7	43,636.7	43,526.0	43,033.7	43,043.7	43,118.7	43,211.7	43,611.7
	%yoy	5.2	7.0	5.8	8.0	8.9	8.9	4.0	2.4	1.9	1.4	1.0	4.5
ด้านเสถียรภาพเศรษฐกิจ													
ดัชนีราคาผู้บริโภคทั่วไป	2562 =100	102.4	101.5	101.2	102.4	103.7	102.2	105.1	106.9	108.0	108.3	107.7	104.4
(อัตราเงินเฟ้อทั่วไป)	%yoy	-0.5	-1.4	-0.1	0.1	0.5	0.7	3.5	6.4	6.6	6.5	6.5	1.2
- อาหารและเครื่องดื่ม	%yoy	2.3	-2.2	-3.8	-2.0	-2.4	-2.4	3.3	9.7	7.3	6.3	7.8	-1.6
- ไม่ใช่อาหารและเครื่องดื่ม	%yoy	-2.2	-1.7	2.6	1.4	2.4	1.2	4.6	3.8	6.0	6.7	5.5	3.2
ดัชนีราคาผู้บริโภคพื้นฐาน	2550 =100	103.3	101.3	100.4	100.5	100.7	100.7	101.3	101.8	101.9	102.0	101.9	100.8
(อัตราเงินเฟ้อพื้นฐาน)	%yoy	0.5	-2.1	-2.8	-2.7	-2.5	-2.5	-0.0	1.2	1.6	1.6	1.5	-2.4
ดัชนีราคาผู้ผลิต	2558=100	99.7	99.5	101.6	102.6	105.5	102.3	109.3	114.0	115.1	116.2	115.1	107.4
(อัตราการเปลี่ยนแปลง)	%yoy	1.0	-1.4	3.2	2.8	5.8	2.6	9.8	12.8	13.3	13.8	13.3	8.7
การจ้างงาน (Employment)	คน	318,146.7	319,140.6	338,120.2	349,192.0	349,193.0	338,911.5	345,857.0	338,575.0	338,575.0	360,171.0	360,171.0	0.0
	%yoy	6.2	1.0	6.1	9.5	9.4	6.5	8.4	6.1	-2.6	3.6	3.1	0.0

ตารางที่ 2 เครื่องชี้การคลัง

เครื่องชี้ภาคการคลัง	หน่วย	ปีงบประมาณ(FY)	ปีงบประมาณ (FY) พ.ศ. 2565							
		พ.ศ. 2564	Q1/FY65	Q2/FY65	Q3/FY65	เม.ย.	พ.ค.	มิ.ย.	ก.ค.	YTD(FY)
รายได้จัดเก็บ	ล้านบาท	2,416.9	559.0	236.4	236.4	236.4	236.6	260.3	190.4	2,151.7
	%yoy	264.5	11.3	-59.9	-59.9	22.5	2.6	-1.1	10.8	95.9
สรรพากรพื้นที่สระแก้ว	ล้านบาท	1,871.9	442.3	198.9	198.9	198.9	191.4	218.6	146.6	1,722.2
	%yoy	289.4	82.0	-53.6	-53.6	22.3	-3.9	-4.6	3.5	178.4
สรรพสามิตพื้นที่สระแก้ว	ล้านบาท	21.5	6.8	1.8	1.8	1.8	5.0	1.7	2.3	25.1
	%yoy	243.2	-27.7	-67.5	-67.5	41.3	366.4	44.7	108.0	634.1
ด่านศุลกากรอรัญประเทศ	ล้านบาท	170.7	59.6	12.7	12.7	12.7	14.3	15.3	12.8	164.5
	%yoy	679.8	25.4	-74.6	-74.6	6.0	59.4	38.3	51.2	210.9
จนาภิบาลพื้นที่สระแก้ว	ล้านบาท	19.2	4.9	0.4	0.4	0.4	0.6	0.7	1.3	14.4
	%yoy	82.2	21.5	-92.8	-92.8	-70.8	-25.7	-81.9	-0.9	-101.1
ส่วนราชการอื่น	ล้านบาท	333.7	45.4	22.7	22.7	22.7	25.4	23.9	27.3	225.5
	%yoy	27.0	-188.6	-77.3	-77.3	44.7	23.3	33.9	42.4	-64.4
รายได้นำส่งคลัง	ล้านบาท	1,263.7	404.4	233.9	233.9	233.9	229.0	253.0	200.0	1,972.8
	%yoy	220.9	112.3	-41.7	-41.7	171.7	153.2	162.4	116.9	911.2
รายจ่ายเงินงบประมาณรวม	ล้านบาท	5,817.4	1,213.7	473.6	473.6	473.6	372.7	564.8	329.3	4,399.2
	%yoy	375.4	113.4	-62.0	-62.0	-26.5	-12.1	4.0	-41.8	82.2
ดุลเงินงบประมาณ	ล้านบาท	-4,553.6	-809.2	-239.8	-239.8	-239.8	-143.7	-311.7	-129.3	-2,426.3

หมายเหตุ : FY คือ ปีงบประมาณ (ต.ค. 2564 - ก.ย. 2565)

Q1 คือ ยอดสะสมตั้งแต่ เดือนตุลาคม ถึงเดือนธันวาคม (ต.ค. - ธ.ค. 2565)

Q2 คือ ยอดสะสมตั้งแต่ เดือนมกราคม ถึงเดือนมีนาคม (ม.ค. - มี.ค. 2565)

Q3 คือ ยอดสะสมตั้งแต่ เดือนเมษายน ถึงเดือนมิถุนายน (เม.ย. - มิ.ย. 2565)

จัดทำโดยสำนักงานคลังจังหวัดสระแก้ว กลุ่มงานนโยบายและเศรษฐกิจจังหวัด

โทรศัพท์ 037-425001-3 ต่อ 318 E-mail : skw@cgd.go.th

<http://www.cgd.go.th/skw>