



รายงานการวิเคราะห์ข้อมูลสถิติอุบัติเหตุ  
ช่วงเทศกาลสงกรานต์ 2560 - 2562  
(รวมทั่วประเทศ)



กลุ่มสถิติการขนส่ง กองแผนงาน



## สรุปรายงานการวิเคราะห์ข้อมูลสถิติอุบัติเหตุ ช่วงเทศกาลสงกรานต์ 2560 - 2562

### สะสม 7 วัน

กลุ่มสถิติการขนส่ง กองแผนงาน ได้ทำการรวบรวมและวิเคราะห์ข้อมูลสถิติอุบัติเหตุช่วงเทศกาลสงกรานต์สะสม 7 วัน ปี 2560 - 2562 ด้วยความอนุเคราะห์ข้อมูลจาก กรมป้องกันและบรรเทาสาธารณภัย (ปภ.) กระทรวงมหาดไทย พบว่า

➡ **จำนวนอุบัติเหตุช่วงเทศกาลสงกรานต์ พ.ศ. 2560 - 2562 ( สะสม 7 วัน ) ทั่วประเทศ** พบว่า จำนวนครั้งของการเกิดอุบัติเหตุมีจำนวนค่อนข้างสูงทุกปี โดยเฉพาะในช่วงเทศกาลที่มีการใช้รถใช้ถนนเป็นจำนวนมาก แต่ในปี 2562 มีแนวโน้มลดลง โดยจำนวนครั้งของการเกิดอุบัติเหตุลดลงจากปี 2561 จำนวน 559 ครั้ง คิดเป็นร้อยละ 14.34 ตรงข้ามกับปี 2561 ซึ่งเพิ่มขึ้นจากปี 2560 จำนวน 207 ครั้ง คิดเป็นร้อยละ 5.61 และเมื่อพิจารณาจำนวนผู้เสียชีวิตจากอุบัติเหตุในปี 2562 พบว่า ลดลงจากปี 2561 จำนวน 32 คน หรือร้อยละ 7.66 ในขณะที่ปี 2561 มีผู้เสียชีวิตเพิ่มขึ้นจากปี 2560 จำนวน 28 คน หรือร้อยละ 7.18 ส่วนหนึ่งอาจเป็นผลมาจากที่กรมการขนส่งทางบกและหน่วยงานต่างๆ ได้มีการรณรงค์ป้องกันและลดอุบัติเหตุทางถนนในช่วงเทศกาลอย่างจริงจัง อีกทั้งยังมีนโยบายการตรวจความพร้อมของรถโดยสารสาธารณะและผู้ประกอบการอย่างเข้มข้น

การเกิดอุบัติเหตุ	2560	2561	2562	อัตราการเปลี่ยนแปลง (%)	
				61/60	62/61
1. จำนวนอุบัติเหตุ (ครั้ง)	3,690	3,897	3,338	5.61	(14.34)
2. จำนวนผู้เสียชีวิต (คน)	390	418	386	7.18	(7.66)
3. จำนวนผู้บาดเจ็บ (คน)	3,808	3,897	3,442	2.34	(11.68)
รวม	4,198	4,315	3,828	2.79	(11.29)

➡ เมื่อพิจารณาถึงความรุนแรงของอุบัติเหตุหรืออัตราการเสียชีวิตและบาดเจ็บต่อการเกิดอุบัติเหตุ 1 ครั้ง พบว่า อุบัติเหตุในปี 2562 มีผู้เสียชีวิต 0.116 คน/ครั้ง หรือผู้เสียชีวิต 1.66 คนต่ออุบัติเหตุ 10 ครั้ง ขณะที่ผู้บาดเจ็บ มีจำนวน 1.031 คน/ครั้ง หรือผู้บาดเจ็บ 10.31 คนต่ออุบัติเหตุ 10 ครั้ง ซึ่งแสดงให้เห็นว่า ในปี 2562 มีความรุนแรงของอุบัติเหตุเพิ่มขึ้นจากปี 2561

อัตราการเสียชีวิต / บาดเจ็บต่อการเกิดอุบัติเหตุ 1 ครั้ง


เสียชีวิต	บาดเจ็บ
ปี 2560 = 0.106 คน	ปี 2560 = 1.032 คน
ปี 2561 = 0.107 คน	ปี 2561 = 1.000 คน
ปี 2562 = 0.116 คน	ปี 2562 = 1.031 คน

### จำนวนผู้เสียชีวิตและบาดเจ็บจากอุบัติเหตุ (จำแนกตามอายุ)

● จำนวนผู้เสียชีวิตในปี 2562 ส่วนใหญ่อยู่ในช่วงอายุ 50 ปีขึ้นไป รองลงมาคือ อายุ 30-39 ปี และอายุ 15 - 19 ปี ตามลำดับ เมื่อเปรียบเทียบกับปี 2561 จำนวนผู้เสียชีวิตในเกือบทุกช่วงอายุลดลง ยกเว้น ช่วงอายุ 15 - 19 ปี และ อายุ 25 - 29 ปี ที่มีจำนวนผู้เสียชีวิตเพิ่มขึ้น

● จำนวนผู้บาดเจ็บในปี 2560 - 2562 มีแนวโน้มไปในทิศทางเดียวกัน กล่าวคือ ส่วนใหญ่อยู่ในช่วงอายุ 50 ปีขึ้นไป รองลงมาอยู่ในช่วงอายุ 15 - 19 ปี และช่วงอายุ 30 - 39 ปี ตามลำดับ

### จำนวนผู้เสียชีวิตและผู้บาดเจ็บจากอุบัติเหตุ (จำแนกตามสถานะ) พบว่ากว่าร้อยละ 76 ของผู้เสียชีวิตและผู้บาดเจ็บ จากอุบัติเหตุในเทศกาลสงกรานต์เป็นผู้ขับขี่ รองลงมาคือ ผู้โดยสาร ร้อยละ 20 และคนเดินเท้า ร้อยละ 4 ตามลำดับ

 ยานพาหนะที่ทำให้อุบัติเหตุ พบว่า ยานพาหนะที่ทำให้เกิดอุบัติเหตุมีผู้เสียชีวิตและผู้บาดเจ็บ คือ รถจักรยานยนต์มากที่สุด เมื่อเทียบกับยานพาหนะประเภทอื่น แต่อย่างไรก็ตาม จำนวนผู้เสียชีวิตจากการใช้รถจักรยานยนต์ในปี 2562 มีจำนวนลดลงจากปี 2561 ร้อยละ 12.54

### สาเหตุของอุบัติเหตุ

● สาเหตุของอุบัติเหตุที่ทำให้มีผู้เสียชีวิต ในปี 2560 - 2562 อันดับ 1 คือ ขับรถเร็วเกินกำหนด รองลงมาคือ เมาสุรา และตัดหน้ากระชั้นชิด ตามลำดับ โดยจำนวนผู้เสียชีวิตจากการขับรถเร็วเกินกำหนดมีแนวโน้มสูงขึ้น ซึ่งสวนทางกับสาเหตุจากการเมาสุราลดลงอย่างต่อเนื่อง

ปี 2560	ปี 2561	ปี 2562
1. ขับรถเร็วเกินกำหนด	1. ขับรถเร็วเกินกำหนด	1. ขับรถเร็วเกินกำหนด
2. เมาสุรา	2. เมาสุรา	2. เมาสุรา
3. ตัดหน้ากระชั้นชิด	3. ตัดหน้ากระชั้นชิด	3. ตัดหน้ากระชั้นชิด

● สาเหตุของอุบัติเหตุที่ทำให้มีผู้บาดเจ็บ ในปี 2560 - 2562 สาเหตุที่เกิดอุบัติเหตุมากที่สุด 3 อันดับแรก คือ เมาสุรา ขับรถเร็วเกินกำหนด และตัดหน้ากระชั้นชิด โดยในปี 2562 มีผู้บาดเจ็บจากการเมาสุรา ขับรถเร็วเกินกำหนดและตัดหน้ากระชั้นชิด ลดลงจากปี 2561 คิดเป็นร้อยละ 18.60 , 4.04 และ 5.77 ตามลำดับ

ปี 2560	ปี 2561	ปี 2562
1. ขับรถเร็วเกินกำหนด	1. เมาสุรา	1. เมาสุรา
2. เมาสุรา	2. ขับรถเร็วเกินกำหนด	2. ขับรถเร็วเกินกำหนด
3. ตัดหน้ากระชั้นชิด	3. ตัดหน้ากระชั้นชิด	3. ตัดหน้ากระชั้นชิด

➡ **จำนวนผู้เสียชีวิตและบาดเจ็บจากอุบัติเหตุ (จำแนกตามประเภทถนน)** ประเภทถนนที่เกิดอุบัติเหตุที่มีผู้เสียชีวิตและบาดเจ็บ ในช่วงเทศกาลสงกรานต์ 2560 - 2562 เป็นไปในลักษณะเดียวกัน ซึ่งในปี 2562 มีลักษณะดังนี้

● **เสียชีวิต** กว่าร้อยละ 62 ของอุบัติเหตุที่มีผู้เสียชีวิตเกิดบนถนนกรมทางหลวง รองลงมาคือ ถนน อบต./หมู่บ้าน และถนนกรมทางหลวงชนบท ตามลำดับ

● **บาดเจ็บ** กว่าร้อยละ 38 ของอุบัติเหตุที่มีผู้บาดเจ็บเกิดบนถนนกรมทางหลวงและถนน อบต./หมู่บ้าน รองลงมาคือ ถนนในเมือง(เทศบาล) และถนนกรมทางหลวงชนบท ตามลำดับ

➡ **จำนวนผู้เสียชีวิตและบาดเจ็บจากอุบัติเหตุ (จำแนกตามบริเวณจุดเกิดเหตุ)** พบว่า ปี 2560 - 2562 เป็นไปในลักษณะเดียวกัน คือ บริเวณจุดเกิดเหตุเป็นทางตรงมากที่สุด รองลงมาคือทางโค้งและทางแยก ตามลำดับ

➡ **จำนวนผู้เสียชีวิตและบาดเจ็บจากอุบัติเหตุ (จำแนกตามช่วงเวลาที่เกิดอุบัติเหตุ)** พบว่า ลำดับแรกของช่วงเวลาที่เกิดอุบัติเหตุรุนแรงมากที่สุด ที่ทำให้เกิดผู้เสียชีวิตและผู้บาดเจ็บ คือ 16.01 - 20.00 น.

เสียชีวิต	บาดเจ็บ
1. 16.01 – 20.00 น.	1. 16.01 – 20.00 น.
2. 20.01 – 24.00 น.	2. 12.01 – 16.00 น.
3. 12.01 – 16.00 น.	3. 20.01 – 24.00 น.

➡ **พฤติกรรมเสี่ยงสำคัญตามมาตรการ (3ม 2ข 1ร+4)**

● พฤติกรรมเสี่ยงของผู้เสียชีวิต 3 อันดับแรก

1. ไม่สวมหมวกนิรภัย
2. ขับรถเร็วเกินกำหนด
3. เมาสุรา

● พฤติกรรมเสี่ยงของผู้บาดเจ็บ 3 อันดับแรก

1. ไม่สวมหมวกนิรภัย
2. เมาสุรา
3. ขับรถเร็วเกินกำหนด

➡ **จังหวัดที่มีจำนวนครั้งของอุบัติเหตุ ติด 1 ใน 10 อันดับจังหวัดที่มีอุบัติเหตุสูงสุดช่วงเทศกาลสงกรานต์ ทั้ง 3 ปี (ปี 2560 - 2562)** คือ จังหวัดเชียงใหม่ , นครศรีธรรมราช, เชียงราย, พิจิตร, นครราชสีมา และสุราษฎร์ธานี

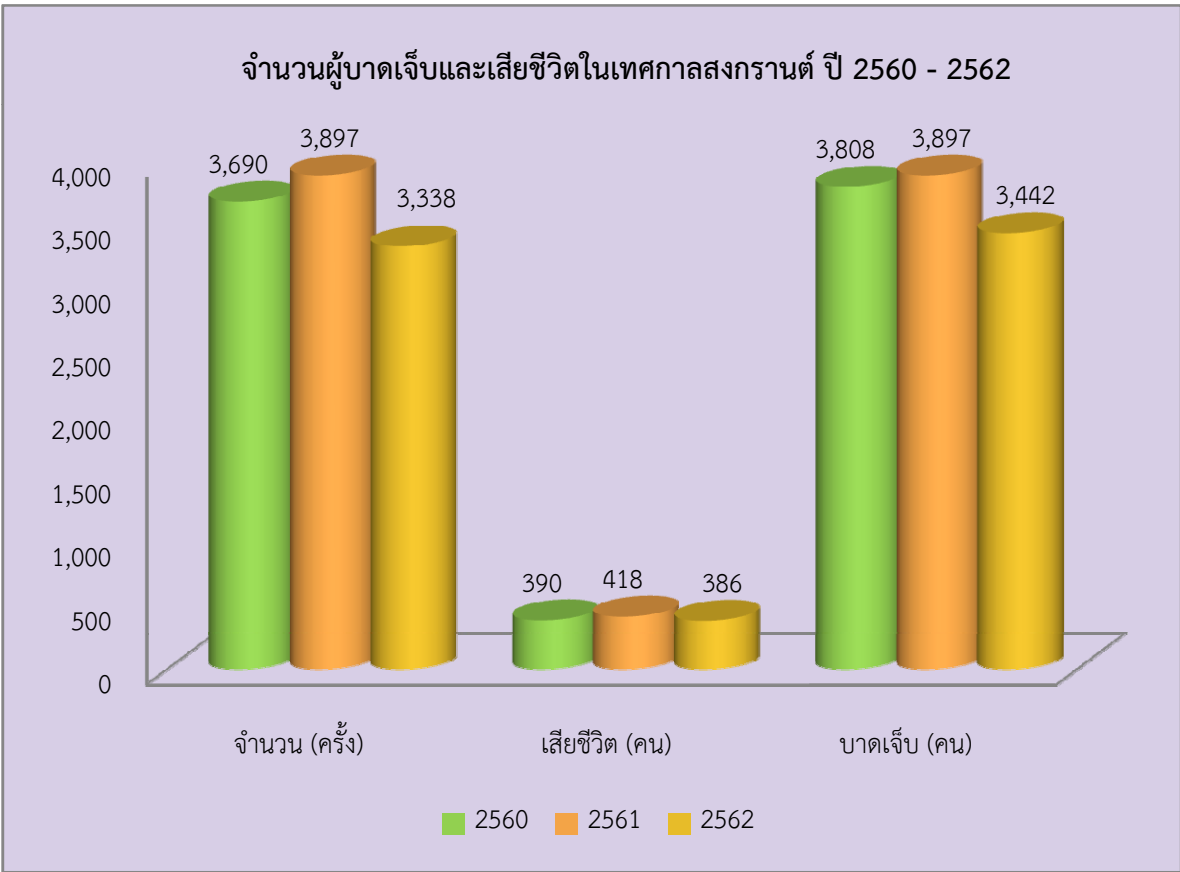
➡ **จังหวัดที่มีจำนวนผู้เสียชีวิต ติด 1 ใน 10 อันดับจังหวัดที่มีผู้เสียชีวิตสูงสุดช่วงเทศกาลสงกรานต์ ทั้ง 3 ปี (ปี 2560 - 2562)** คือ จังหวัดนครราชสีมา, เชียงใหม่ และกรุงเทพมหานคร

➡ **จังหวัดที่ไม่มีผู้เสียชีวิตจากอุบัติเหตุ** ในปี 2562 มี 3 จังหวัด ได้แก่ พังงา, สุโขทัย และอ่างทอง ซึ่งไม่มีจังหวัดที่ไม่มีผู้เสียชีวิตจากอุบัติเหตุ ทั้ง 3 ปี (ปี 2560 - 2562)

สรุปข้อมูลสถิติการเกิดอุบัติเหตุในช่วงเทศกาลสงกรานต์ 2560 - 2562 (รวมทั่วประเทศ)

1. จำนวนอุบัติเหตุที่เกิดขึ้นทั้งหมด

การเกิดอุบัติเหตุ	2560	2561	2562	อัตราการเปลี่ยนแปลง (%)	
				61/60	62/61
1. จำนวนอุบัติเหตุ (ครั้ง)	3,690	3,897	3,338	5.61	(14.34)
2. จำนวนผู้เสียชีวิต (คน)	390	418	386	7.18	(7.66)
3. จำนวนผู้บาดเจ็บ (คน)	3,808	3,897	3,442	2.34	(11.68)
รวม	4,198	4,315	3,828	2.79	(11.29)

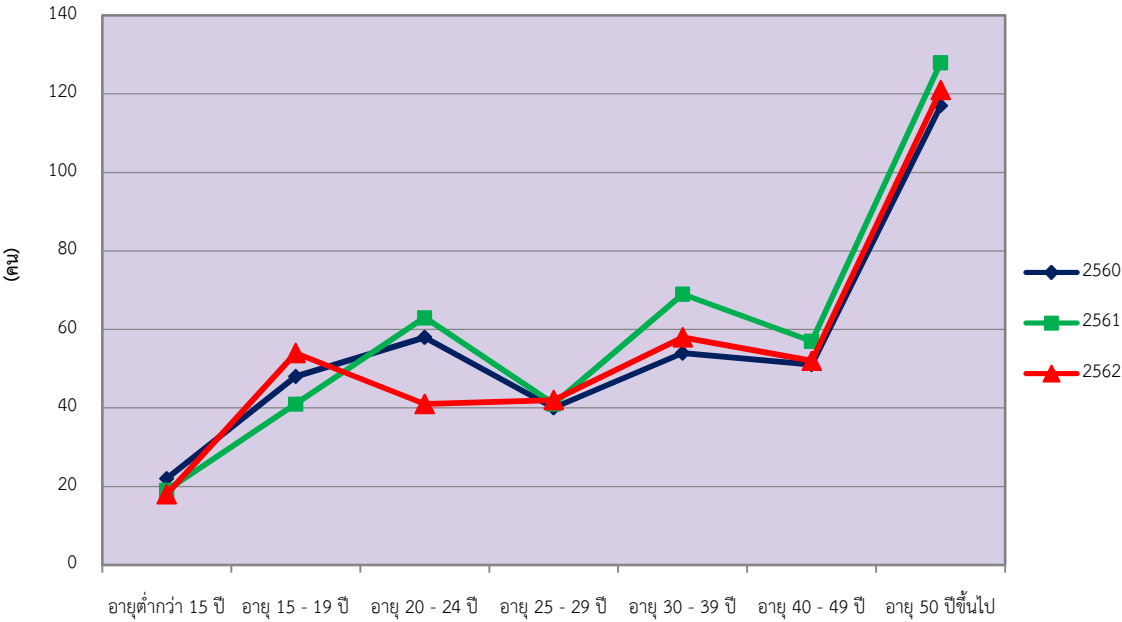


2. จำนวนผู้เสียชีวิตและบาดเจ็บ จำแนกตามอายุ

➤ อุบัติเหตุที่มีผู้เสียชีวิต (คน)

	อัตราการเปลี่ยนแปลง (%)				
อายุ	2560	2561	2562	61/60	62/61
อายุต่ำกว่า 15 ปี	22	19	18	(13.64)	(5.26)
อายุ 15 - 19 ปี	48	41	54	(14.58)	31.71
อายุ 20 - 24 ปี	58	63	41	8.62	(34.92)
อายุ 25 - 29 ปี	40	41	42	2.50	2.44
อายุ 30 - 39 ปี	54	69	58	27.78	(15.94)
อายุ 40 - 49 ปี	51	57	52	11.76	(8.77)
อายุ 50 ปีขึ้นไป	117	128	121	9.40	(5.47)
รวม	390	418	386	7.18	(7.66)

เปรียบเทียบจำนวนผู้เสียชีวิตจากอุบัติเหตุในเทศกาลสงกรานต์ ปี 2560 - 2562  
จำแนกตามอายุ

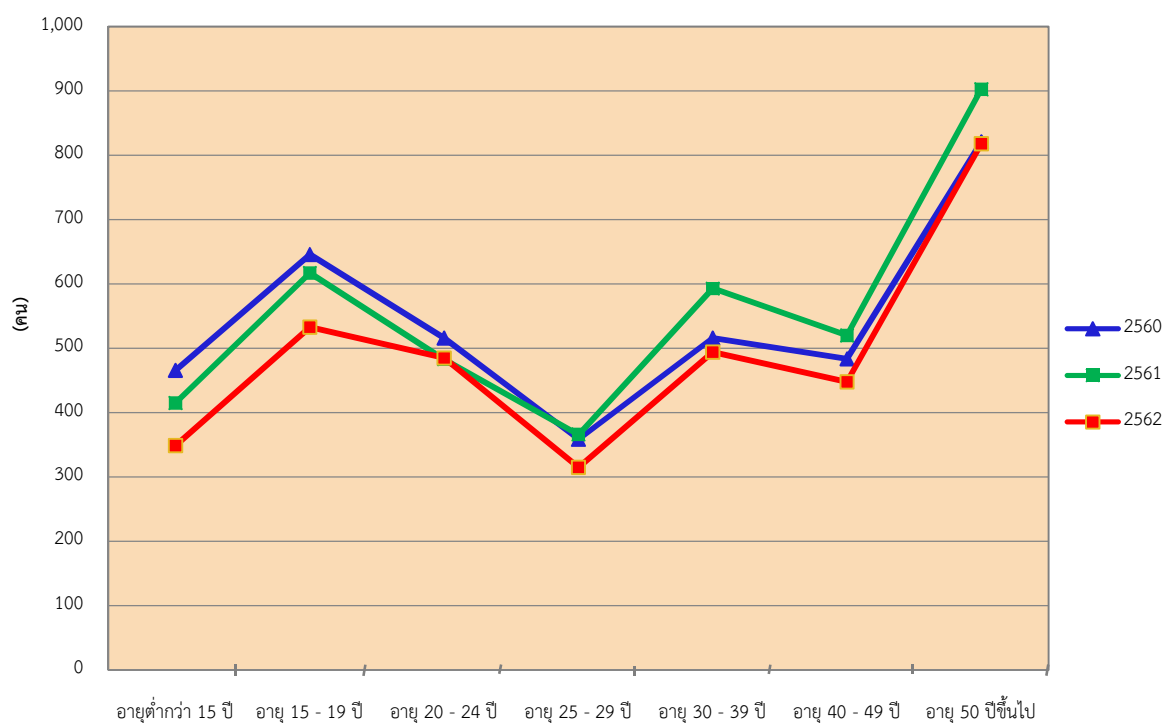


➤ อุบัติเหตุที่มีผู้บาดเจ็บ (คน)

อายุ	2560	2561	2562	อัตราการเปลี่ยนแปลง(%)	
				61/60	62/61
อายุต่ำกว่า 15 ปี	466	415	349	(10.94)	(15.90)
อายุ 15 - 19 ปี	646	617	533	(4.49)	(13.61)
อายุ 20 - 24 ปี	516	483	485	(6.40)	0.41
อายุ 25 - 29 ปี	359	366	315	1.95	(13.93)
อายุ 30 - 39 ปี	516	593	494	14.92	(16.69)
อายุ 40 - 49 ปี	484	520	448	7.44	(13.85)
อายุ 50 ปีขึ้นไป	821	903	818	9.99	(9.41)
รวม	3,808	3,897	3,442	2.34	(11.68)

เปรียบเทียบจำนวนผู้บาดเจ็บจากอุบัติเหตุในเทศกาลสงกรานต์ ปี 2560 - 2562

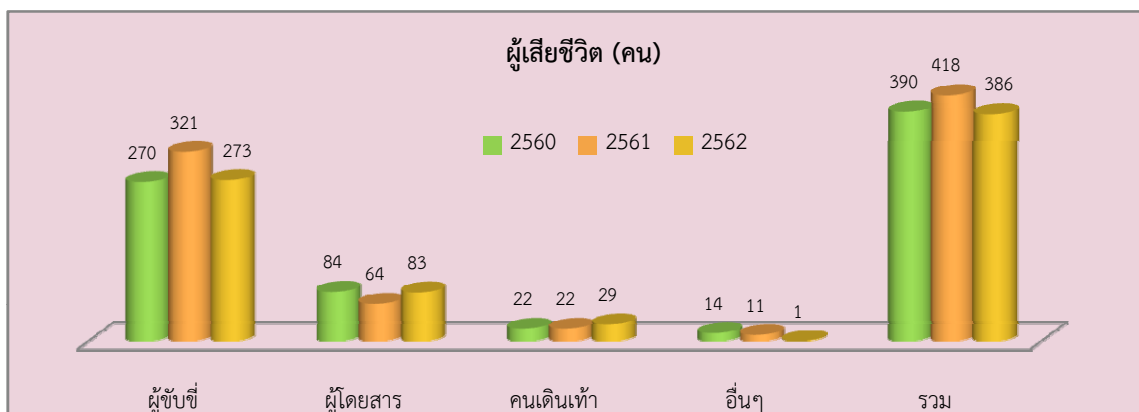
จำแนกตามอายุ



### 3. จำนวนผู้เสียชีวิตและบาดเจ็บ จำแนกตามสถานะ

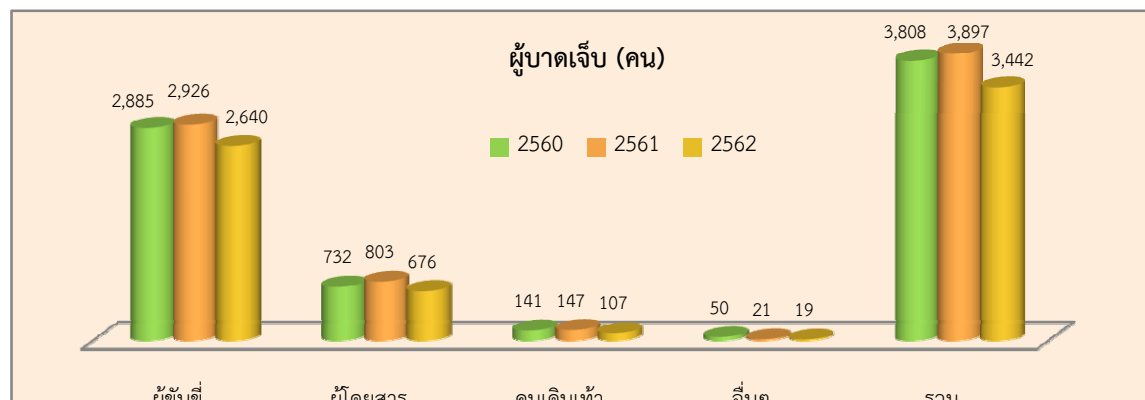
#### ➤ อุบัติเหตุที่มีผู้เสียชีวิต (คน)

สถานะ	2560	2561	2562	อัตราการเปลี่ยนแปลง (%)	
				61/60	62/61
ผู้ขับขี่	270	321	273	18.89	(14.95)
ผู้โดยสาร	84	64	83	(23.81)	29.69
คนเดินเท้า	22	22	29	-	31.82
อื่นๆ	14	11	1	(21.43)	(90.91)
รวม	390	418	386	7.18	(7.66)



#### ➤ อุบัติเหตุที่มีผู้บาดเจ็บ (คน)

สถานะ	2560	2561	2562	อัตราการเปลี่ยนแปลง (%)	
				61/60	62/61
ผู้ขับขี่	2,885	2,926	2,640	1.42	(9.77)
ผู้โดยสาร	732	803	676	9.70	(15.82)
คนเดินเท้า	141	147	107	4.26	(27.21)
อื่นๆ	50	21	19	(58.00)	(9.52)
รวม	3,808	3,897	3,442	2.34	(11.68)

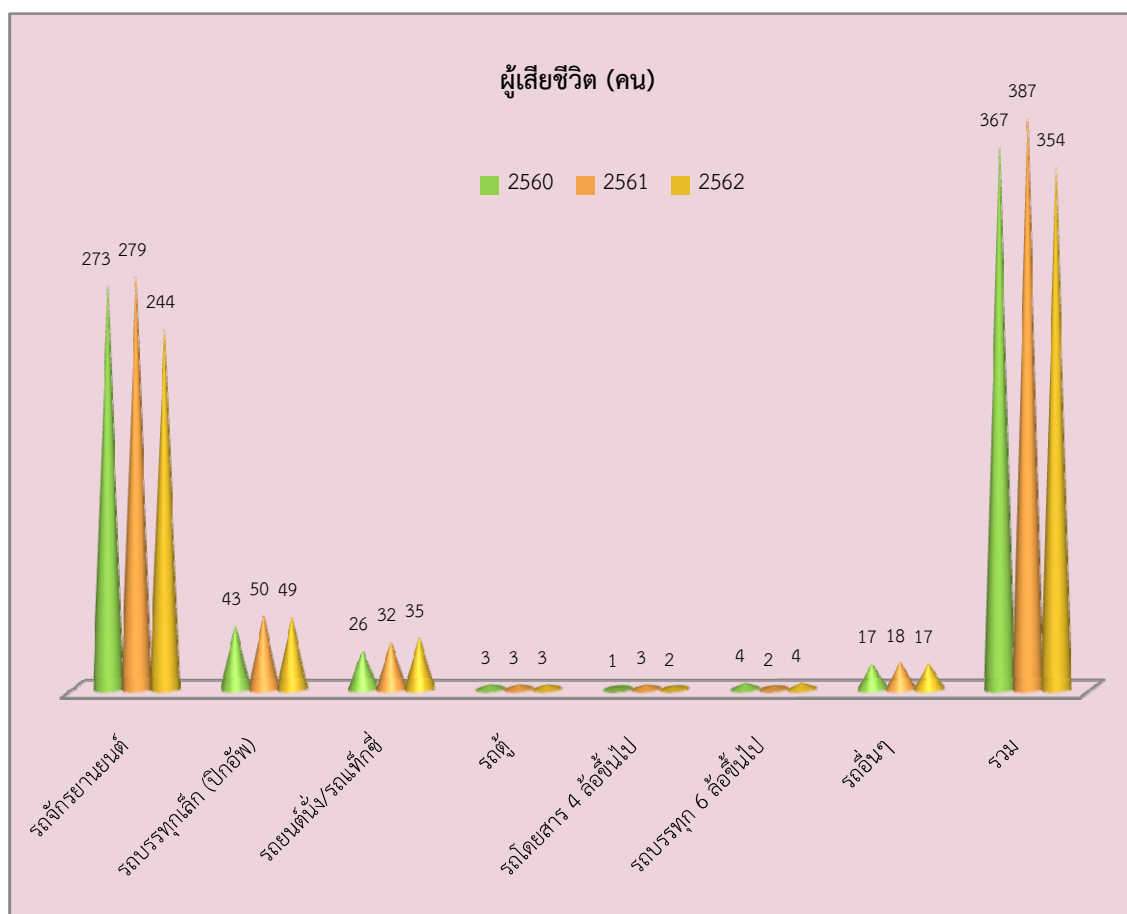




#### 4. ยานพาหนะที่ทำให้เกิดอุบัติเหตุ (คัน)

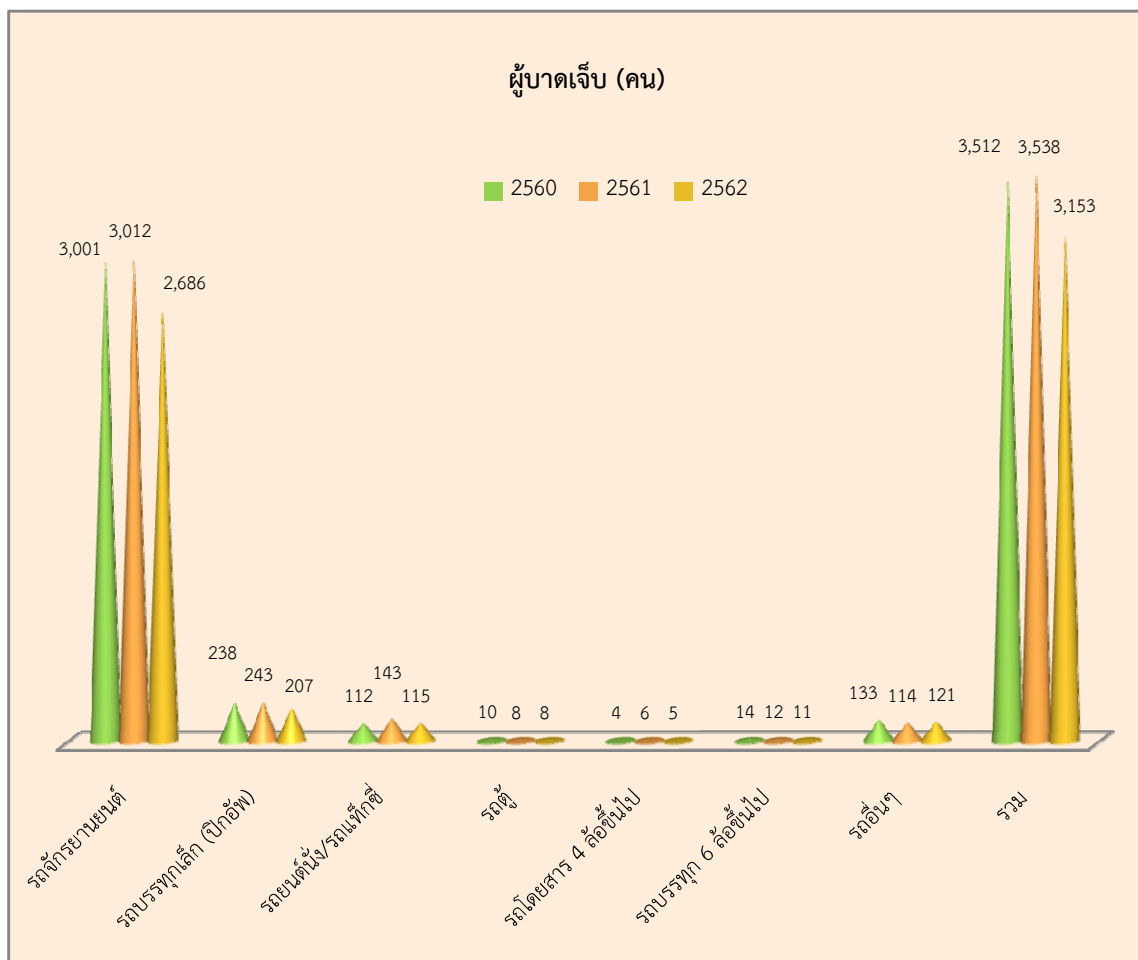
➤ ยานพาหนะที่เกิดอุบัติเหตุทำให้เสียชีวิต (คัน)

ประเภทรถ	2560	2561	2562	อัตราการเปลี่ยนแปลง (%)	
				61/60	62/61
รถจักรยานยนต์	273	279	244	2.20	(12.54)
รถบรรทุกเล็ก (ปิกอัพ)	43	50	49	16.28	(2.00)
รถยนต์นั่ง/รถแท็กซี่	26	32	35	23.08	9.38
รถตู้	3	3	3	-	-
รถโดยสาร 4 ล้อขึ้นไป	1	3	2	200.00	(33.33)
รถบรรทุก 6 ล้อขึ้นไป	4	2	4	(50.00)	100.00
รถอื่นๆ	17	18	17	5.88	(5.56)
รวม	367	387	354	5.45	(8.53)



➤ ยานพาหนะที่เกิดอุบัติเหตุทำให้บาดเจ็บ (คน)

ประเภทรถ	2560	2561	2562	อัตราการเปลี่ยนแปลง (%)	
				61/60	62/61
รถจักรยานยนต์	3,001	3,012	2,686	0.37	(10.82)
รถบรรทุกเล็ก (ปิกอัพ)	238	243	207	2.10	(14.81)
รถยนต์นั่ง/รถแท็กซี่	112	143	115	27.68	(19.58)
รถตู้	10	8	8	(20.00)	-
รถโดยสาร 4 ล้อขึ้นไป	4	6	5	50.00	(16.67)
รถบรรทุก 6 ล้อขึ้นไป	14	12	11	(14.29)	(8.33)
รถอื่นๆ	133	114	121	(14.29)	6.14
รวม	3,512	3,538	3,153	0.74	(10.88)



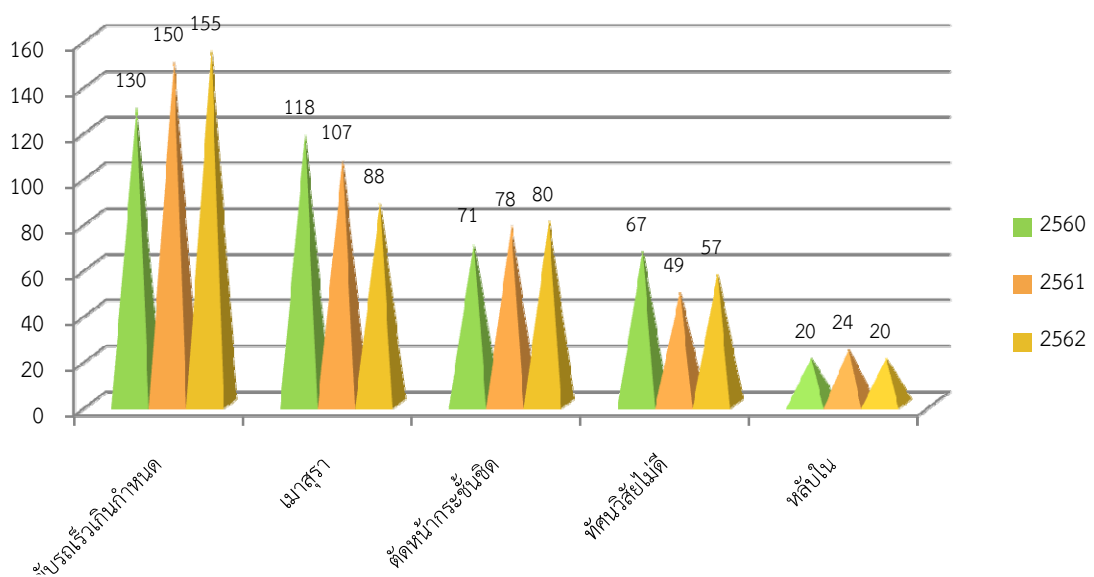
## 5. สาเหตุการเกิดอุบัติเหตุ (ครั้ง)

➤ เสียชีวิต (ครั้ง)

สาเหตุ	2560	2561	2562	อัตราการเปลี่ยนแปลง (%)	
				61/60	62/61
ขับรถเร็วเกินกำหนด	130	150	155	15.38	3.33
เมาสุรา	118	107	88	(9.32)	(17.76)
ตัดหน้ากระชั้นชิด	71	78	80	9.86	2.56
ทัศนวิสัยไม่ดี	67	49	57	(26.87)	16.33
หลับใน	20	24	20	20.00	(16.67)
แข่งรถผิดกฎหมาย	11	10	9	(9.09)	(10.00)
มีสิ่งกีดขวางบนถนน	8	7	6	(12.50)	(14.29)
ขับรถย้อนศร	6	5	8	(16.67)	60.00
ฝ่าฝืนเครื่องหมายจราจร	4	10	4	150.00	(60.00)
ฝ่าฝืนสัญญาณไฟจราจร	1	2	4	100.00	100.00
บรรทุกเกินอัตรา	1	2	0	100.00	(100.00)
มอเตอร์ไซด์ไม่ปลอดภัย	0	0	0	-	-
ไม่มีใบขับขี่	0	0	0	-	-
เสพสารเสพติด	0	1	0	100.00	(100.00)
ใช้โทรศัพท์มือถือ	0	1	0	100.00	(100.00)
อื่นๆ	40	36	27	(10.00)	(25.00)
รวม	477	482	458	1.05	(4.98)

หมายเหตุ : ผู้เสียชีวิต 1 ราย อาจเกิดมากกว่า 1 สาเหตุ

### ➤ 5 อันดับสาเหตุการเกิดอุบัติเหตุที่ทำให้ผู้เสียชีวิต

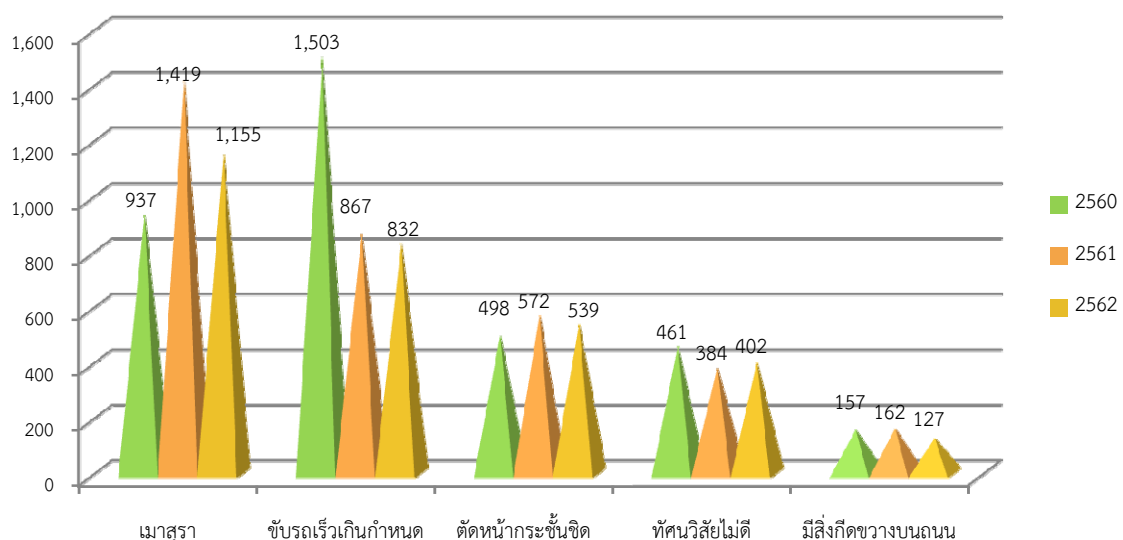


➤ บาดเจ็บ (ครั้ง)

สาเหตุ				อัตราการเปลี่ยนแปลง (%)	
	2560	2561	2562	61/60	62/61
เมาสุรา	937	1,419	1,155	51.44	(18.60)
ขับรถเร็วเกินกำหนด	1,503	867	832	(42.32)	(4.04)
ตัดหน้ากระชั้นชิด	498	572	539	14.86	(5.77)
ทัศนวิสัยไม่ดี	461	384	402	(16.70)	4.69
มีสิ่งกีดขวางบนถนน	157	162	127	3.18	(21.60)
หลับใน	82	91	115	10.98	26.37
แข่งรถผิดกฎหมาย	48	40	34	(16.67)	(15.00)
ขับรถย้อนศร	24	37	26	54.17	(29.73)
ฝ่าฝืนเครื่องหมายจราจร	24	27	15	12.50	(44.44)
ฝ่าฝืนสัญญาณไฟจราจร	10	23	19	130.00	(17.39)
บรรทุกเกินอัตรา	10	19	6	90.00	(68.42)
ใช้โทรศัพท์มือถือ	5	8	8	60.00	-
มอเตอร์ไซด์ไม่ปลอดภัย	0	0	0	-	-
ไม่มีใบขับขี่	0	0	0	-	-
เสพสารเสพติด	0	0	0	-	-
อื่นๆ	353	470	376	33.14	(20.00)
รวม	4,112	4,119	3,654	0.17	(11.29)

หมายเหตุ : ผู้บาดเจ็บ 1 ราย อาจเกิดมากกว่า 1 สาเหตุ

➤ 5 อันดับสาเหตุการเกิดอุบัติเหตุที่ทำให้มีผู้บาดเจ็บ

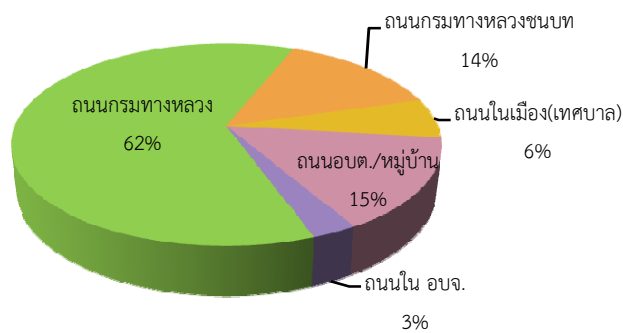


## 6. จำนวนการเกิดอุบัติเหตุ จำแนกตามประเภทถนน

➤ อุบัติเหตุที่ทำให้ผู้เสียชีวิต

ประเภทถนน	2560	2561	2562	อัตราการเปลี่ยนแปลง (%)	
				61/60	62/61
ถนนกรมทางหลวง	199	228	214	14.57	(6.14)
ถนนกรมทางหลวงชนบท	59	51	50	(13.56)	(1.96)
ถนนในเมือง(เทศบาล)	28	24	22	(14.29)	(8.33)
ถนนอบต./หมู่บ้าน	63	60	51	(4.76)	(15.00)
ถนนใน อบจ.	8	16	10	100.00	(37.50)
อื่นๆ	4	3	2	(25.00)	(33.33)
รวม	361	382	349	5.82	(8.64)

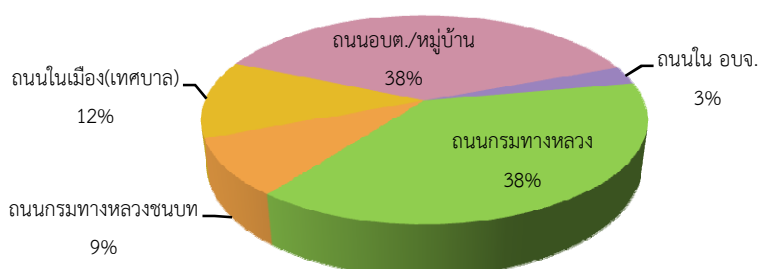
ผู้เสียชีวิตในปี 2562



➤ อุบัติเหตุที่ทำให้ผู้บาดเจ็บ

ประเภทถนน	2560	2561	2562	อัตราการเปลี่ยนแปลง (%)	
				61/60	62/61
ถนนกรมทางหลวง	1,184	1,224	1,165	3.38	(4.82)
ถนนกรมทางหลวงชนบท	483	319	270	(33.95)	(15.36)
ถนนในเมือง(เทศบาล)	378	431	368	14.02	(14.62)
ถนนอบต./หมู่บ้าน	1,282	1,343	1,159	4.76	(13.70)
ถนนใน อบจ.	52	91	86	75.00	(5.49)
อื่นๆ	46	18	30	(60.87)	66.67
รวม	3,425	3,426	3,078	0.03	(10.16)

ผู้บาดเจ็บในปี 2562

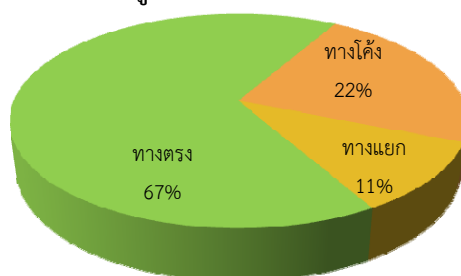


## 7. จำนวนการเกิดอุบัติเหตุ จำแนกตามบริเวณจุดเกิดเหตุ

### ➤ อุบัติเหตุที่ทำให้ผู้เสียชีวิต

บริเวณจุดเกิดเหตุ	2560	2561	2562	อัตราการเปลี่ยนแปลง (%)	
				61/60	62/61
ทางตรง	237	252	224	6.33	(11.11)
ทางโค้ง	68	73	76	7.35	4.11
ทางแยก	44	45	36	2.27	(20.00)
ทางคนข้าม	0	1	0	100.00	(100.00)
ทางที่มีสิ่งกีดขวาง	1	1	0	-	(100.00)
อื่นๆ	11	10	13	(9.09)	30.00
รวม	361	382	349	5.82	(8.64)

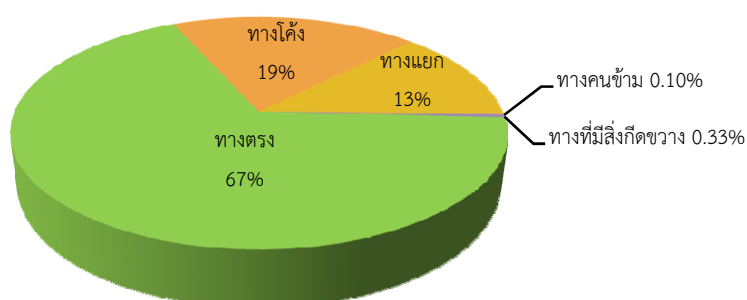
ผู้เสียชีวิตในปี 2562



### ➤ อุบัติเหตุที่ทำให้ผู้บาดเจ็บ

บริเวณจุดเกิดเหตุ	2560	2561	2562	อัตราการเปลี่ยนแปลง (%)	
				61/60	62/61
ทางตรง	2,175	2,211	2,036	1.66	(7.91)
ทางโค้ง	645	649	580	0.62	(10.63)
ทางแยก	480	494	388	2.92	(21.46)
ทางคนข้าม	4	4	3	-	(25.00)
ทางที่มีสิ่งกีดขวาง	22	10	10	(54.55)	-
อื่นๆ	99	58	61	(41.41)	5.17
รวม	3,425	3,426	3,078	0.03	(10.16)

ผู้บาดเจ็บในปี 2562

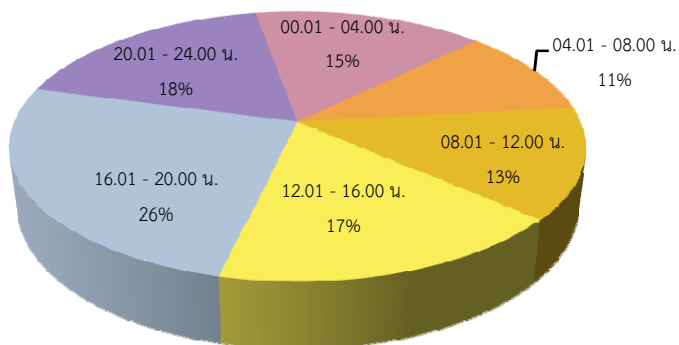


## 8. จำนวนการเกิดอุบัติเหตุ จำแนกตามช่วงเวลาที่เกิดอุบัติเหตุ

### ➤ อุบัติเหตุที่ทำให้มีผู้เสียชีวิต

เวลา	2560	2561	2562	อัตราการเปลี่ยนแปลง (%)	
				61/60	62/61
- 00.01 - 04.00 น.	49	57	54	16.33	(5.26)
- 04.01 - 08.00 น.	42	43	37	2.38	(13.95)
- 08.01 - 12.00 น.	47	45	46	(4.26)	2.22
- 12.01 - 16.00 น.	65	76	60	17	(21.05)
- 16.01 - 20.00 น.	92	100	89	8.70	(11.00)
- 20.01 - 24.00 น.	66	61	63	(7.58)	3.28
รวม	361	382	349	5.82	(8.64)

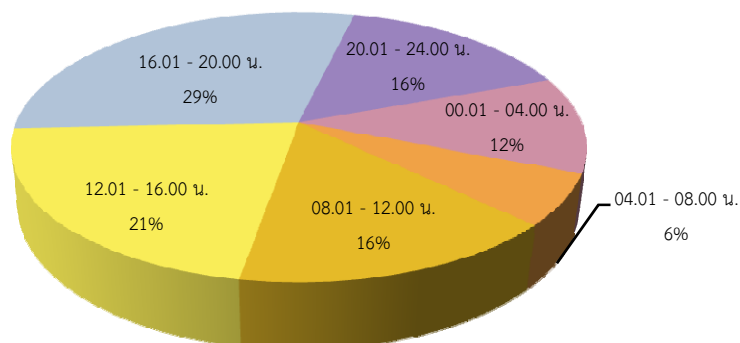
ผู้เสียชีวิต ปี 2562 (คน)



### ➤ อุบัติเหตุที่ทำให้มีผู้บาดเจ็บ

เวลา	2560	2561	2562	อัตราการเปลี่ยนแปลง (%)	
				61/60	62/61
- 00.01 - 04.00 น.	317	358	355	12.93	(0.84)
- 04.01 - 08.00 น.	225	237	188	5.33	(20.68)
- 08.01 - 12.00 น.	553	566	482	2.35	(14.84)
- 12.01 - 16.00 น.	769	738	661	(4.03)	(10.43)
- 16.01 - 20.00 น.	1,066	996	909	(6.57)	(8.73)
- 20.01 - 24.00 น.	495	531	483	7.27	(9.04)
รวม	3,425	3,426	3,078	0.03	(10.16)

ผู้บาดเจ็บ ปี 2562 (คน)



## 9. พฤติกรรมเสี่ยงสำคัญตามมาตรา (3ม 2ข 1ร+4)

➤ พฤติกรรมเสี่ยงของผู้เสียชีวิต 3 ลำดับแรก คือ

ปี 2560	ปี 2561	ปี 2562
1. ไม่สวมหมวกนิรภัย	1. ไม่สวมหมวกนิรภัย	1. ไม่สวมหมวกนิรภัย
2. ไม่คาดเข็มขัดนิรภัย	2. ขับรถเร็วเกินกำหนด	2. ขับรถเร็วเกินกำหนด
3. ไม่มีใบขับขี่	3. เมาสุรา	3. เมาสุรา

➤ พฤติกรรมเสี่ยงของผู้บาดเจ็บ 3 ลำดับแรก คือ

ปี 2560	ปี 2561	ปี 2562
1. ไม่สวมหมวกนิรภัย	1. ไม่สวมหมวกนิรภัย	1. ไม่สวมหมวกนิรภัย
2. ไม่มีใบขับขี่	2. เมาสุรา	2. เมาสุรา
3. ไม่คาดเข็มขัดนิรภัย	3. ขับรถเร็วเกินกำหนด	3. ขับรถเร็วเกินกำหนด

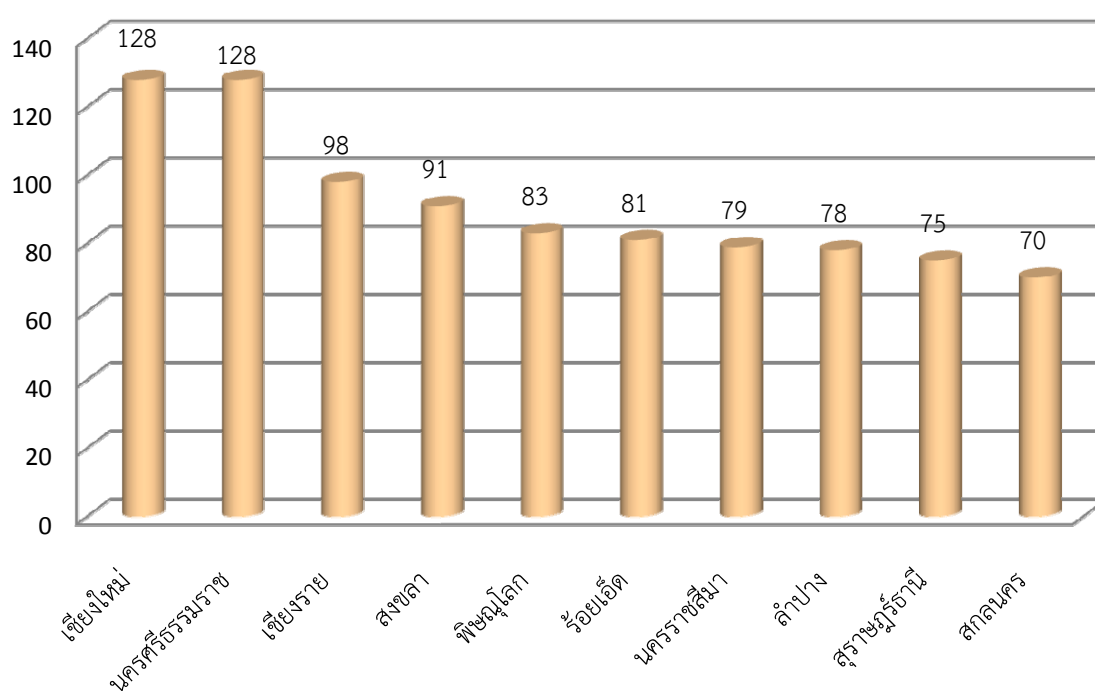


10. จังหวัดที่มีจำนวนครั้งของอุบัติเหตุและจังหวัดที่มีผู้เสียชีวิตจากอุบัติเหตุสูงสุด ( 10 ลำดับแรก)  
ในเทศกาลสงกรานต์ 2560 - 2562

➤ จำนวนครั้งของอุบัติเหตุสูงสุด 10 ลำดับแรก ปี 2560 - 2562

ลำดับ	2560	2561	2562
1	อุดรธานี	เชียงใหม่	เชียงใหม่
2	เชียงใหม่	นครศรีธรรมราช	นครศรีธรรมราช
3	พิษณุโลก	พิษณุโลก	เชียงราย
4	นครศรีธรรมราช	สุราษฎร์ธานี	สงขลา
5	เชียงราย	สงขลา	พิษณุโลก
6	สุราษฎร์ธานี	ลำปาง	ร้อยเอ็ด
7	มหาสารคาม	เชียงราย	นครราชสีมา
8	สุรินทร์	นครราชสีมา	ลำปาง
9	นครราชสีมา	บุรีรัมย์	สุราษฎร์ธานี
10	ราชบุรี	เลย	สกลนคร

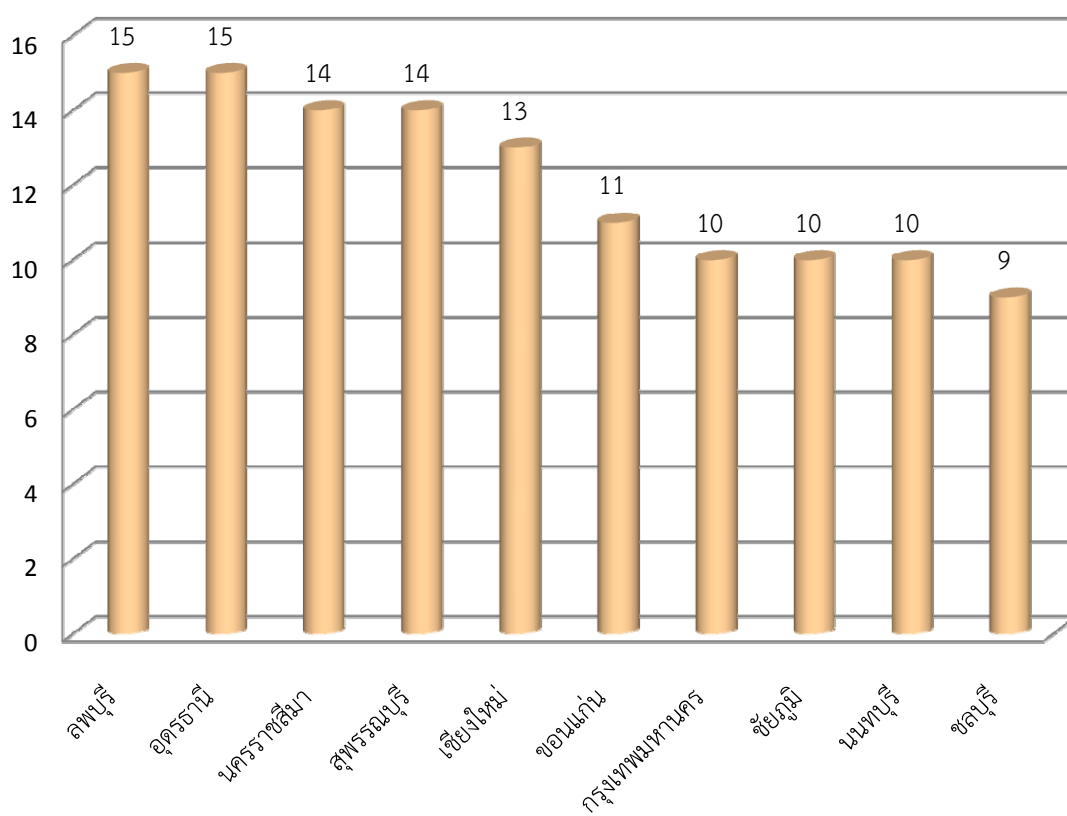
จังหวัดที่มีจำนวนครั้งของอุบัติเหตุสูงสุด 10 ลำดับแรก ปี 2562



➤ จำนวนผู้เสียชีวิตสูงสุด 10 ลำดับแรก ปี 2560 - 2562

ลำดับ	2560	2561	2562
1	นครราชสีมา	นครราชสีมา	ลพบุรี
2	เชียงราย	เพชรบูรณ์	อุดรธานี
3	สกลนคร	ชลบุรี	นครราชสีมา
4	กรุงเทพมหานคร	สกลนคร	สุพรรณบุรี
5	พิจิตร	เชียงใหม่	เชียงใหม่
6	เชียงใหม่	บุรีรัมย์	ขอนแก่น
7	นครปฐม	พิษณุโลก	กรุงเทพมหานคร
8	ร้อยเอ็ด	อุบลราชธานี	ชัยภูมิ
9	ระยอง	ร้อยเอ็ด	นนทบุรี
10	อุบลราชธานี	กรุงเทพมหานคร	ชลบุรี

จังหวัดที่มีจำนวนผู้เสียชีวิตสูงสุด 10 ลำดับแรก ปี 2562



11. จังหวัดที่ไม่มีผู้เสียชีวิตจากอุบัติเหตุช่วงเทศกาลสงกรานต์ 2560 - 2562

ลำดับ	2560	2561	2562
1	กระบี่	ระนอง	พังงา
2	นราธิวาส	สมุทรสงคราม	สุโขทัย
3	แม่ฮ่องสอน	หนองคาย	อ่างทอง
4	สมุทรสงคราม	หนองบัวลำภู	