

ฉบับที่ 12/2564

รายงานภาวะเศรษฐกิจการคลังจังหวัดสระแก้ว ประจำเดือนธันวาคม 2564

“**เครื่องชี้เศรษฐกิจจังหวัดสระแก้ว** ในเดือนธันวาคม 2564 บ่งชี้เศรษฐกิจจังหวัดสระแก้ว มีสัญญาณหดตัวเมื่อเทียบกับเดือนเดียวกันของปีก่อน โดยพิจารณาจาก**ด้านอุปทาน** (การผลิต) หดตัวจากภาคเกษตรกรรม และภาคบริการ ในขณะที่ภาคอุตสาหกรรมขยายตัว สำหรับ**ด้านอุปสงค์** (การใช้จ่าย) ขยายตัวจากด้านการค้าขายแดน ด้านการบริโภคภาคเอกชน ด้านการลงทุนภาคเอกชน และด้านการใช้จ่ายภาครัฐ ส่วน**เครื่องชี้เสถียรภาพทางเศรษฐกิจ**ของจังหวัด อัตราเงินเฟ้อและการจ้างงานขยายตัว

เศรษฐกิจด้านอุปทาน (การผลิต) พบว่า มีสัญญาณหดตัวเมื่อเทียบกับเดือนเดียวกันของปีก่อน หดตัวอย่างต่อเนื่องจากเดือนก่อนที่หดตัว จาก**ดัชนีผลผลิตภาคเกษตรกรรมหดตัว** ร้อยละ -59.8 เมื่อเทียบกับเดือนเดียวกันของปีก่อน พลิกกลับมาหดตัวจากเดือนก่อนที่ขยายตัวร้อยละ 64.2 จากปริมาณผลผลิตการเกษตรที่ลดลง ได้แก่ มันสำปะหลัง อ้อยโรงงาน และน้ำมันดิบ เนื่องจากมีการระบาดของโรคใบด่างมันสำปะหลัง เกษตรกรต้องทำลายแปลงมันสำปะหลังเพื่อควบคุมโรค ทำให้ผลผลิตได้รับความเสียหาย และสถานการณ์การระบาดของโรคติดเชื้อไวรัสโคโรนา 2019 (COVID-19) ที่ยังส่งผลกระทบต่อ**และดัชนีผลผลิตภาคบริการหดตัว** ร้อยละ -37.9 เมื่อเทียบกับเดือนเดียวกันของปีก่อน หดตัวอย่างต่อเนื่องจากเดือนก่อนที่หดตัวร้อยละ -33.7 จากการลดลงของจำนวนยอดขายการค้าส่ง-ค้าปลีก และจำนวนนักท่องเที่ยวภายในจังหวัดที่ยังคงลดลงอย่างต่อเนื่อง จากสถานการณ์การระบาดของโรคติดเชื้อไวรัสโคโรนา 2019 ในขณะที่**ดัชนีผลผลิตภาคอุตสาหกรรมขยายตัว** ร้อยละ 4.4 เมื่อเทียบกับเดือนเดียวกันของปีก่อน ชะลอตัวจากเดือนก่อนที่ขยายตัว ร้อยละ 5.2 พิจารณาจากปริมาณการใช้ไฟฟ้าภาคอุตสาหกรรม จำนวนโรงงานอุตสาหกรรมสะสม และทุนจดทะเบียนของโรงงานอุตสาหกรรมสะสมที่เพิ่มขึ้น

เครื่องชี้เศรษฐกิจด้านอุปทาน (Supply Side) (สัดส่วนต่อ GPP)	ปี 2563	ปี 2564							
		Q1	Q2	Q3	Q4	ต.ค.	พ.ย.	ธ.ค.	YTD
ดัชนีผลผลิตภาคเกษตรกรรม (% yoy) โครงสร้างสัดส่วน 27%	-4.8	5.1	9.3	58.7	-45.4	106.9	64.2	-59.8	-23.1
ดัชนีผลผลิตภาคอุตสาหกรรม (% yoy) โครงสร้างสัดส่วน 19%	-2.4	-2.0	-0.5	1.9	4.5	4.0	5.2	4.4	1.0
ดัชนีผลผลิตภาคการบริการ (% yoy) โครงสร้างสัดส่วน 54%	-16.9	-36.2	-29.2	-44.0	-38.7	-44.1	-33.7	-37.9	-36.9

เศรษฐกิจด้านอุปสงค์ (การใช้จ่าย) พบว่า มีสัญญาณขยายตัวเมื่อเทียบกับเดือนเดียวกันของปีก่อน ชะลอตัวจากเดือนก่อนที่ขยายตัว จาก**ดัชนีด้านการค้าขายแดนขยายตัว** ร้อยละ 26.9 เมื่อเทียบกับเดือนเดียวกันของปีก่อน ชะลอตัวจากเดือนก่อนที่ขยายตัวร้อยละ 28.1 จากมูลค่าการส่งออกและนำเข้าสินค้าผ่านด่านศุลกากร ได้แก่ รถยนต์ เครื่องดื่ม อะไหล่รถจักรยานยนต์ เครื่องยนต์รถจักรยานยนต์ เศษอลูมิเนียม มันสำปะหลัง ส่วนประกอบมอเตอร์ทำด้วยอลูมิเนียม และเศษทองแดง **ดัชนีด้านการบริโภคภาคเอกชนขยายตัว** ร้อยละ 14.6 เมื่อเทียบกับเดือนเดียวกันของปีก่อน ชะลอตัวจากเดือนก่อนที่ขยายตัวร้อยละ 59.6 จากจำนวนภาษีมูลค่าเพิ่มที่จัดเก็บได้เพิ่มขึ้น จากกลุ่มกิจการรับเหมาก่อสร้าง กิจการผลิตผลิตภัณฑ์โลหะ กิจการผลิตอาหาร และกิจการเพาะปลูกเลี้ยงสัตว์ **ดัชนีด้านการลงทุนภาคเอกชนขยายตัว** ร้อยละ 10.6 เมื่อเทียบกับเดือนเดียวกันของปีก่อน ชะลอตัวจากเดือนก่อนที่ขยายตัวร้อยละ 11.1 จากทุนจดทะเบียนธุรกิจนิติบุคคลใหม่ และสินเชื่อเพื่อการลงทุนรวมที่เพิ่มขึ้น และ**ดัชนีด้านการใช้จ่ายภาครัฐขยายตัว** ร้อยละ 2.7 เมื่อเทียบกับเดือนเดียวกันของปีก่อน พลิกกลับมาขยายตัวจากเดือนก่อนที่หดตัวร้อยละ -15.3 จากการเบิกจ่ายงบประมาณรายจ่ายประจำที่ขยายตัวร้อยละ 8.9 ส่วนการเบิกจ่ายงบประมาณรายจ่ายลงทุนหดตัวร้อยละ -2.0

เครื่องชี้เศรษฐกิจด้านการใช้จ่าย (Demand Side)	ปี 2563	ปี 2564							
		Q1	Q2	Q3	Q4	ต.ค.	พ.ย.	ธ.ค.	YTD
ดัชนีการบริโภคภาคเอกชน (% yoy)	-9.3	24.0	56.5	27.5	11.0	-18.9	59.6	14.6	29.5
ดัชนีการลงทุนภาคเอกชน (% yoy)	6.1	7.9	7.6	8.8	10.2	8.8	11.1	10.6	8.6
ดัชนีการใช้จ่ายภาครัฐ (% yoy)	17.7	39.9	57.4	12.4	21.4	130.8	-15.3	2.7	29.7
ดัชนีการค้าชายแดน (% yoy)	-12.5	-4.1	45.6	23.3	25.8	22.3	28.1	26.9	19.2

ด้านรายได้เกษตรกรในจังหวัด พบว่ารายได้เกษตรกรหดตัวร้อยละ -61.1 เมื่อเทียบกับเดือนเดียวกันของปีก่อน พลิกกลับมาหดตัวจากเดือนก่อนที่ขยายตัวร้อยละ 53.8 ตามการลดลงของปริมาณผลผลิตการเกษตรที่สำคัญ ได้แก่ มันสำปะหลัง อ้อยโรงงาน และน้ำมันดิบ เนื่องจากมีการระบาดของโรคใบด่างมันสำปะหลัง ต้องทำลายแปลงมันสำปะหลังเพื่อควบคุมโรค ทำให้ผลผลิตได้รับความเสียหาย และส่งผลให้มีผลผลิตออกสู่ตลาดน้อยลง ประกอบกับราคาสินค้าเกษตรที่ลดลง ได้แก่ ข้าวเปลือกเจ้าหน้าปี และข้าวโพดเลี้ยงสัตว์ รวมทั้งราคาน้ำมันยังคงเพิ่มสูงขึ้นอย่างต่อเนื่อง เนื่องจากราคาน้ำมันในตลาดโลกเพิ่มขึ้น ส่งผลให้ต้นทุนในการขนส่งและการผลิตทางการเกษตรเพิ่มขึ้นตามไปด้วย

ด้านการเงิน พบว่า สภาพคล่องในระบบสถาบันการเงินมีการขยายตัวของปริมาณเงินฝากรวมสูงกว่าปริมาณสินเชื่อรวม โดยเงินฝากรวมขยายตัวร้อยละ 20.2 เมื่อเทียบกับเดือนเดียวกันของปีก่อน ปรับเพิ่มขึ้นจากเดือนก่อนที่ขยายตัวร้อยละ 17.9 เป็นผลจากการสำรองเงินสดเพื่อรองรับความเสี่ยงของภาคธุรกิจและประชาชน จากสถานการณ์การระบาดของโรคติดเชื้อไวรัสโคโรนา 2019 สำหรับปริมาณสินเชื่อรวมขยายตัวร้อยละ 8.9 เมื่อเทียบกับเดือนเดียวกันของปีก่อน ปรับลดลงจากเดือนก่อนที่ขยายตัวร้อยละ 9.3 เป็นผลจากสินเชื่อของธนาคารพาณิชย์ที่ขยายตัวตามความต้องการใช้เป็นเงินทุนหมุนเวียนของภาคธุรกิจ และสินเชื่อธนาคารของรัฐที่ขยายตัวตามมาตรการช่วยเหลือผู้ประกอบการ

เครื่องชี้เศรษฐกิจด้านรายได้ เกษตรกร และด้านการเงิน	ปี 2563	ปี 2564							
		Q1	Q2	Q3	Q4	ต.ค.	พ.ย.	ธ.ค.	YTD
ดัชนีรายได้เกษตรกร (% yoy)	2.0	20.3	21.2	63.5	-47.7	94.5	53.8	-61.1	-20.4
ปริมาณเงินฝากรวม (% yoy)	0.9	17.5	16.5	17.1	20.2	18.0	17.9	20.2	20.2
ปริมาณสินเชื่อรวม (% yoy)	5.2	7.0	5.8	8.0	8.9	7.6	9.3	8.9	8.9

เสถียรภาพทางเศรษฐกิจ พบว่า อัตราเงินเฟ้อทั่วไปของจังหวัดในเดือนธันวาคม 2564 อยู่ที่ร้อยละ 0.3 เมื่อเทียบกับเดือนเดียวกันของปีก่อน ปรับลดลงจากเดือนก่อนที่ขยายตัว ร้อยละ 0.8 จากการปรับสูงขึ้นของดัชนีราคาหมวดอื่นๆ ที่ไม่ใช่อาหาร และเครื่องดื่มเพิ่มขึ้น ได้แก่ หมวดยานพาหนะ หมวดเครื่องนุ่งห่มและรองเท้า หมวดเคหสถาน และดัชนีราคาหมวดอาหาร และเครื่องดื่มไม่มีแอลกอฮอล์ที่เพิ่มขึ้น ได้แก่ ผัก ผลไม้ เครื่องประกอบอาหาร ไข่ ผลิตภัณฑ์นม เนื้อสัตว์ เป็ด ไก่ และเครื่องดื่มไม่มีแอลกอฮอล์ สำหรับการจ้างงานในเดือนธันวาคม 2564 ขยายตัวร้อยละ 9.4 เมื่อเทียบกับเดือนเดียวกันของปีก่อน ปรับเท่าเดิมจากเดือนก่อนที่ขยายตัวร้อยละ 9.4

เครื่องชี้เสถียรภาพเศรษฐกิจ	ปี 2563	ปี 2564							
		Q1	Q2	Q3	Q4	ต.ค.	พ.ย.	ธ.ค.	YTD
อัตราเงินเฟ้อ (Inflation Rate) (% yoy)	-0.5	-2.5	-0.1	0.1	0.5	0.4	0.8	0.3	0.4
การจ้างงาน (Employment) (% yoy)	6.2	1.0	6.1	9.5	9.4	9.5	9.4	9.4	6.5

ด้านการคลัง ในเดือนธันวาคม 2564 พบว่า ผลการเบิกจ่ายงบประมาณรวม มีจำนวน 340.5 ล้านบาท เพิ่มขึ้นร้อยละ 3.2 เมื่อเทียบกับเดือนเดียวกันของปีก่อน เนื่องจากผลการเบิกจ่ายรายจ่ายประจำ จำนวน 172.0 ล้านบาท เพิ่มขึ้นร้อยละ 8.9 ส่วนผลการเบิกจ่ายงบประมาณรายจ่ายลงทุน จำนวน 168.5 ล้านบาท ลดลงร้อยละ -2.0 สำหรับผลการจัดเก็บรายได้ในเดือนธันวาคม 2564 มีจำนวนทั้งสิ้น 189.7 ล้านบาท เพิ่มขึ้นร้อยละ 17.2 เป็นผลมาจากด้านศุลกากรอรัญประเทศ สรรพากรพื้นที่สระแก้ว ธารักษ์พื้นที่สระแก้ว และสรรพสามิตพื้นที่สระแก้ว จัดเก็บรายได้เพิ่มขึ้น ร้อยละ 48.1, 42.8, 29.2 และ 14.0 ตามลำดับ สำหรับรายได้ในการนำส่งคลังในเดือนธันวาคม 2564 มีจำนวนทั้งสิ้น 183.9 ล้านบาท ขณะที่รายจ่ายเงินงบประมาณรวมอยู่ที่ 340.5 ล้านบาท ส่งผลทำให้ขาดดุลงบประมาณเป็นเงิน 156.6 ล้านบาท สะท้อนบทบาทการคลังในการสนับสนุนเศรษฐกิจในประเทศของจังหวัดสระแก้ว

เครื่องชี้ภาวะการคลัง	หน่วย	ปีงบประมาณ(FY)	ปีงบประมาณ (FY) พ.ศ. 2564				ปีงบประมาณ (FY) พ.ศ. 2565				
		พ.ศ. 2563	Q1/FY64	Q2/FY64	Q3/FY64	Q4/FY64	Q1/FY65	ต.ค.	พ.ย.	ธ.ค.	YTD(FY)
รายได้จัดเก็บ (ล้านบาท)	ล้านบาท	2,085.2	551.7	589.6	686.8	588.8	559.0	172.2	197.1	189.7	559.0
(%yoy)	%yoy	50.9	39.1	60.2	216.1	-50.9	11.3	-21.5	15.6	17.2	11.3
ความแตกต่างเทียบกับประมาณการ* (ล้านบาท)	ล้านบาท	1,784.8	11.0	-28.0	34.2	-21.1	-13.6	-13.6	-20.4	55.2	21.1
ร้อยละความแตกต่างเทียบกับประมาณการ* (%)	%yoy	594.3	7.3	-10.1	14.9	-8.7	-7.3	-7.3	-8.4	3.9	3.9
รายได้นำส่งคลัง (ล้านบาท)	ล้านบาท	1,143.3	302.3	401.0	272.9	287.5	404.4	106.4	114.2	183.9	404.4
(%yoy)	%yoy	64.0	31.3	58.5	140.8	-9.8	112.3	-8.3	21.7	98.9	112.3
รายจ่ายเงินงบประมาณรวม (ล้านบาท)	ล้านบาท	4,579.0	1,019.9	1,246.9	1,611.3	1,939.2	1,213.7	496.2	377.0	340.5	1,213.7
(%yoy)	%yoy	79.6	60.9	93.1	166.7	54.7	113.4	130.8	-20.6	3.2	113.4
ดุลเงินงบประมาณ (ล้านบาท)	ล้านบาท	-3,435.8	-717.6	-845.9	-1,338.4	-1,651.8	-809.2	-389.8	-262.9	-156.6	-809.2

* ประมาณการรายได้ของสำนักงานสรรพากรพื้นที่สระแก้ว สำนักงานสรรพสามิตพื้นที่สระแก้ว ด้านศุลกากรอรัญประเทศ และสำนักงานธนารักษ์พื้นที่สระแก้ว

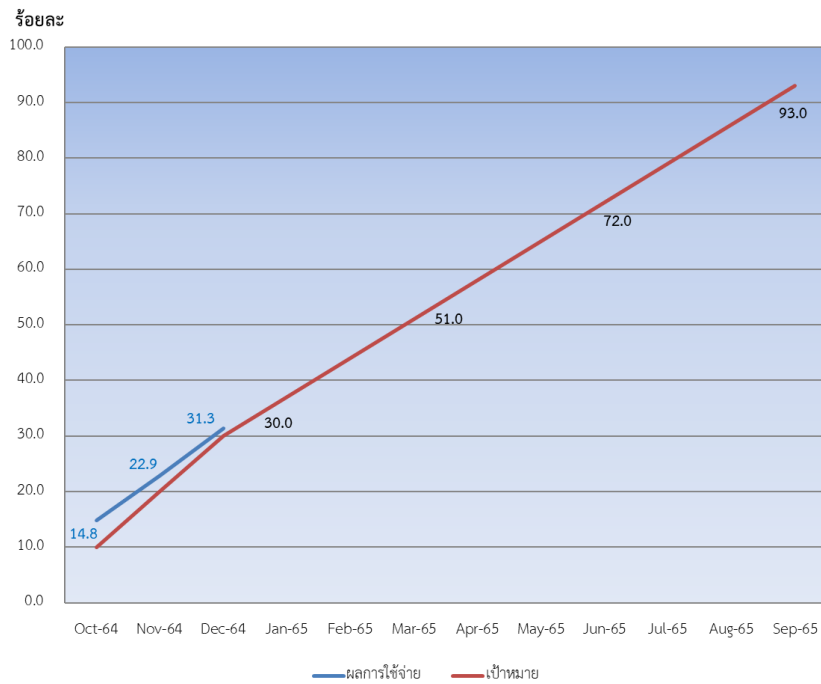
ผลการใช้จ่ายงบประมาณ ประจำปีงบประมาณ พ.ศ. 2565
 สะสมตั้งแต่ต้นปีงบประมาณจนถึงเดือนธันวาคม 2564

หน่วย : ล้านบาท

รายการ	งบประมาณที่ได้รับจัดสรร	ผลการใช้จ่ายจริง	ร้อยละการใช้จ่าย	เป้าหมายการใช้จ่าย (ร้อยละ)
1. รายจ่ายจริงปีงบประมาณปัจจุบัน1	2,532.0	793.6	31.3	100.0
1.1 รายจ่ายประจำ	1,096.3	705.3	64.3	100.0
1.2 รายจ่ายลงทุน	1,435.7	88.3	6.1	100.0
2. รายจ่ายงบประมาณเหลือมีปี	1,235.1	420.1	34.0	
2.1 ปีงบประมาณ พ.ศ. 2564	1,235.1	420.1	34.0	
2.2 ก่อนปีงบประมาณ พ.ศ. 2564	-	-	-	
3. รวมการเบิกจ่าย (1+2)	3,767.1	1,213.7	32.2	

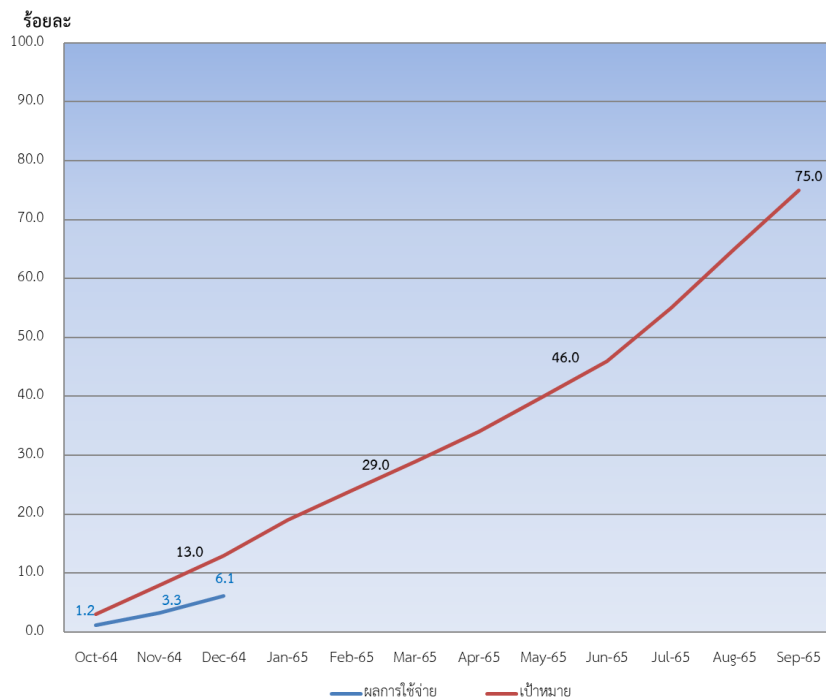
ที่มา : รายงาน MIS จากระบบบริหารการเงินการคลังภาครัฐแบบอิเล็กทรอนิกส์ (GFMS)

กราฟผลการใช้จ่ายงบประมาณภาพรวม ประจำปีงบประมาณ พ.ศ. 2565
 เทียบกับเป้าหมายการใช้จ่าย
 สะสมตั้งแต่ต้นปีงบประมาณจนถึงเดือนธันวาคม 2564



ที่มา : รายงาน MIS จากระบบบริหารการเงินการคลังภาครัฐแบบอิเล็กทรอนิกส์ (GFMS)

กราฟผลการใช้จ่ายงบประมาณงบลงทุน ประจำปีงบประมาณ พ.ศ. 2565
 เทียบกับเป้าหมายการใช้จ่าย
 สะสมตั้งแต่ต้นปีงบประมาณจนถึงเดือนธันวาคม 2564



ที่มา : รายงาน MIS จากระบบบริหารการเงินการคลังภาครัฐแบบอิเล็กทรอนิกส์ (GFMS)

ผลการใช้จ่ายงบประมาณของหน่วยงานที่ได้รับงบประมาณจัดสรรมากกว่า 100 ล้านบาทขึ้นไป
 สิ้นสุดตั้งแต่ต้นปีงบประมาณจนถึงเดือนธันวาคม 2564

หน่วย:ล้านบาท

ลำดับที่	หน่วยงาน	งบประมาณที่ได้รับจัดสรร	ก่อนนี้	ร้อยละการก่อนนี้	ผลการเบิกจ่ายจริง	ร้อยละการเบิกจ่าย
1.	โครงการชลประทานสระแก้ว	130.9	48.6	37.1	16.2	12.4
2.	งปม.จว.สำนักงานจังหวัดสระแก้ว	150.3	3.8	2.5	-	-
3.	สำนักงานส่งเสริมการปกครองท้องถิ่นจังหวัดสระแก้ว	457.8	-	-	0.1	-
4.	สำนักงานคณะกรรมการการศึกษาขั้นพื้นฐาน	110.3	42.7	38.7	10.9	9.9
5.	สำนักงานสาธารณสุขจังหวัด	214.6	170.3	79.4	24.9	11.6
6.	แขวงทางหลวงชนบทสระแก้ว	105.2	-	-	15.7	14.9
รวมรายจ่ายลงทุนวงเงินตั้งแต่ 100 ล้านบาทขึ้นไป		1,169.1	265.4	22.7	67.8	5.8

ที่มา : รายงาน MIS จากระบบบริหารการเงินการคลังภาครัฐแบบอิเล็กทรอนิกส์ (GFMS)

หน่วยงานที่มีรายจ่ายลงทุน วงเงินตั้งแต่ 100 ล้านบาทขึ้นไป จำนวน 6 หน่วย รวมรายจ่ายลงทุน 1,169.1 ล้านบาท คิดเป็นร้อยละ 81.4 ของงบประมาณรายจ่ายลงทุนที่ได้รับ มีการก่อหนี้ผูกพันจำนวน 265.4 ล้านบาท คิดเป็นร้อยละ 22.7 ของงบที่ได้รับการจัดสรร และผลการเบิกจ่ายจริงรวมทั้งสิ้น จำนวน 67.8 ล้านบาท คิดเป็นร้อยละ 5.8 ของงบที่ได้รับการจัดสรร

ผลการใช้จ่ายงบประมาณของหน่วยงานที่ได้รับงบประมาณจัดสรรตั้งแต่ 10 ถึง 100 ล้านบาท
 สิ้นสุดตั้งแต่ต้นปีงบประมาณจนถึงเดือนธันวาคม 2564

หน่วย:ล้านบาท

ลำดับที่	หน่วยงาน	งบประมาณที่ได้รับจัดสรร	ก่อนนี้	ร้อยละการก่อหนี้	ผลการเบิกจ่ายจริง	ร้อยละการเบิกจ่าย
1.	แขวงทางหลวงสระแก้ว (วัฒนานคร)	57.8	-	-	11.8	20.5
2.	กรมการปกครอง	16.5	14.0	84.9	2.1	12.6
3.	สำนักงานคณะกรรมการอาชีวศึกษา	19.8	10.6	53.4	-	-
4.	กรมสุขภาพจิต	14.9	14.4	96.2	-	-
5.	สำนักงานตำรวจแห่งชาติ	61.8	43.7	70.6	-	-
6.	องค์การบริหารส่วนจังหวัดสระแก้ว	38.1	-	-	-	-
7.	กรมพัฒนาที่ดิน	11.1	7.0	63.0	1.6	14.6
8.	เทศบาลเมืองวังน้ำเย็น	12.7	12.6	99.5	-	-
รวมรายจ่ายลงทุนวงเงินตั้งแต่ 10-100 ล้านบาท		232.6	102.2	43.9	15.5	6.7

ที่มา : รายงาน MIS จากระบบบริหารการเงินการคลังภาครัฐแบบอิเล็กทรอนิกส์ (GFMS)

หน่วยงานที่มีรายจ่ายลงทุน วงเงินตั้งแต่ 10 ถึง 100 ล้านบาท จำนวน 8 หน่วย รวมรายจ่ายลงทุน 232.6 ล้านบาท คิดเป็นร้อยละ 16.2 ของงบประมาณรายจ่ายลงทุนที่ได้รับ มีการก่อหนี้ผูกพันจำนวน 102.2 ล้านบาท คิดเป็นร้อยละ 43.9 ของงบที่ได้รับการจัดสรร และผลการเบิกจ่ายจริงรวมทั้งสิ้น จำนวน 15.5 ล้านบาท คิดเป็นร้อยละ 6.7 ของงบที่ได้รับการจัดสรร

เครื่องชี้เศรษฐกิจการคลังจังหวัดสระแก้ว (Economic and Fiscal) รายเดือน

ตารางที่ 1 เครื่องชี้เศรษฐกิจ

เครื่องชี้เศรษฐกิจจังหวัด	หน่วย	ปี 2563	ปี 2564							
			Q1	Q2	Q3	Q4	ต.ค.	พ.ย.	ธ.ค.	YTD
เศรษฐกิจด้านอุปทาน										
ดัชนีผลผลิตภาคเกษตรกรรม (โครงสร้างสัดส่วน 0.27 %)	%yoy	-4.8	5.1	9.3	58.7	-45.4	106.9	64.2	-59.8	-23.1
ปริมาณผลผลิต : ข้าวเปลือกเจ้าหน้าปี	ตัน	250,544.0	177,703.0	0.0	0.0	262,118.0	0.0	93,472.0	168,646.0	439,821.0
	%yoy	-5.0	72.5	#DIV/0!	#DIV/0!	77.7	#DIV/0!	17.6	148.0	75.5
ปริมาณผลผลิต : ข้าวโพดเลี้ยงสัตว์	ตัน	60,658.0	0.0	8,500.0	7,979.3	8,000.0	8,303.0	64,665.0	0.0	89,744.0
	%yoy	-2.1	-100.0	#DIV/0!	#DIV/0!	#DIV/0!	#DIV/0!	#DIV/0!	#DIV/0!	48.0
ปริมาณผลผลิต : อ้อยโรงงาน	ตัน	3,698,891.0	1,426,579.0	0.0	0.0	428,608.0	0.0	0.0	428,608.0	1,855,187.0
	%yoy	-4.2	-4.8	#DIV/0!	#DIV/0!	-80.5	#DIV/0!	#DIV/0!	-80.5	-49.8
ปริมาณผลผลิต : มันสำปะหลัง	ตัน	1,540,744.0	400,720.0	0.0	0.0	135,764.0	25,320.0	65,059.0	45,385.0	536,484.0
	%yoy	-12.8	37.8	#DIV/0!	#DIV/0!	-89.1	#DIV/0!	#DIV/0!	-96.4	-65.2
ปริมาณผลผลิต : น้ำมันดิบ	ตัน	41,218.0	10,271.8	9,871.2	8,772.2	9,108.6	2,783.0	2,990.6	3,335.1	38,023.8
	%yoy	-3.6	-6.4	-6.8	-10.3	-7.8	-12.7	-6.2	-5.0	-7.7
ปริมาณผลผลิต : โคเนื้อ	ตัว	278,325.0	78,550.0	81,984.0	90,704.0	91,121.0	91,872.0	91,145.0	91,121.0	1,030,469.0
	%yoy	285.4	23.7	15.9	26.4	26.0	29.0	27.9	26.0	1,324.4
ดัชนีผลผลิตภาคอุตสาหกรรม (โครงสร้างสัดส่วน 0.19 %)	%yoy	-2.4	-2.0	-0.5	1.9	4.5	4.0	5.2	4.4	1.0
ปริมาณการใช้ไฟฟ้าภาคอุตสาหกรรม	ล้าน kwh	415.7	102.4	99.8	108.6	105.0	34.7	35.8	34.5	415.9
	%yoy	-3.1	-9.1	-3.4	6.5	7.4	5.1	10.6	6.6	0.0
ทุนจดทะเบียนของโรงงาน อุตสาหกรรมสะสม	ล้านบาท	43,650.8	43,655.2	43,882.5	43,855.0	46,808.8	45,286.3	45,309.4	45,310.1	45,310.1
	%yoy	0.0	0.0	0.6	0.5	7.2	3.8	3.8	3.8	3.8
จำนวนโรงงานอุตสาหกรรมสะสม	แห่ง	754.0	761.0	784.0	783.0	793.0	782.0	784.0	785.0	785.0
	%yoy	0.0	0.9	4.0	3.8	5.0	3.7	4.0	4.0	4.0
ดัชนีผลผลิตภาคการบริการ (โครงสร้างสัดส่วน 0.54 %)	%yoy	-16.9	-36.2	-29.2	-44.0	-38.7	-44.1	-33.7	-37.9	-36.9
จำนวนนักท่องเที่ยว	คน	727,909.0	27,889.0	9,704.0	10,867.0	29,432.0	17,051.0	14,298.0	13,529.0	115,117.0
	%yoy	-77.9	-95.5	-62.2	-72.7	-30.6	28.7	-7.1	-1.9	-84.2
ภาษีบำรุงท้องถิ่นจากโรงแรมของ อบจ.	บาท	365,545.2	91,065.6	93,822.1	67,577.4	90,782.7	25,992.9	27,106.9	37,683.0	343,247.8
	%yoy	-16.5	-24.4	120.7	-25.5	-18.9	-26.1	-29.3	-1.7	-6.1
มูลค่าการขายส่ง การขายปลีก	ล้านบาท	37,335.3	9,338.0	1,732.9	1,554.3	4,817.3	1,498.7	1,741.4	1,577.1	25,056.5
	%yoy	1.0	0.1	-81.4	-83.3	-48.4	-51.8	-44.0	-49.3	-32.9
มูลค่าการขนส่งและสถานที่เก็บสินค้า	ล้านบาท	320.0	81.8	81.1	80.9	80.9	27.0	27.0	27.0	324.7
	%yoy	-65.9	-13.9	132.7	-22.6	-5.5	-22.6	6.2	6.2	-16.7
เศรษฐกิจด้านอุปสงค์										
ดัชนีการบริโภคภาคเอกชน	%yoy	-9.3	24.0	56.5	27.5	11.0	-18.9	59.6	14.6	29.5
จำนวนรถยนต์นั่งส่วนบุคคล	คัน	1,443.0	608.0	988.0	791.0	545.0	190.0	231.0	124.0	2,932.0
	%yoy	-30.4	47.9	179.1	161.9	44.9	104.3	143.2	-34.0	103.2
จำนวนรถจักรยานยนต์จดทะเบียนใหม่	คัน	10,662.0	3,130.0	3,161.0	2,296.0	3,468.0	979.0	1,135.0	1,354.0	12,055.0
	%yoy	-4.7	10.3	44.9	-21.2	27.0	31.6	23.5	26.8	13.1

เครื่องชี้เศรษฐกิจจังหวัด	หน่วย	ปี 2563	ปี 2564							
			Q1	Q2	Q3	Q4	ต.ค.	พ.ย.	ธ.ค.	YTD
ปริมาณการใช้ไฟฟ้าของครัวเรือนที่อยู่อาศัย	ล้าน kwh	299.9	67.2	86.5	84.2	74.1	26.7	25.0	22.5	312.0
	%yoy	8.0	-3.8	1.8	8.4	10.0	11.7	17.1	1.4	4.0
ภาษีมูลค่าเพิ่ม	ล้านบาท	578.0	168.3	199.7	164.9	160.1	53.1	58.6	48.4	693.1
	%yoy	-5.5	20.6	40.3	13.6	6.1	-27.9	49.7	27.1	19.9
ดัชนีการลงทุนภาคเอกชน	%yoy	6.1	7.9	7.6	8.8	10.2	8.8	11.1	10.6	8.6
รถยนต์ที่จดทะเบียนใช้ในการพาณิชย์	คัน	9.0	15.0	48.0	49.0	42.0	11.0	16.0	15.0	154.0
	%yoy	-65.4	#DIV/0!	#DIV/0!	444.4	#DIV/0!	#DIV/0!	#DIV/0!	#DIV/0!	1,611.1
ทุนจดทะเบียนธุรกิจนิติบุคคลใหม่	ล้านบาท	379.9	113.7	85.9	81.5	107.1	43.5	28.3	35.3	388.2
	%yoy	-22.5	5.7	-28.6	5.6	43.0	128.9	-20.0	72.2	2.2
สินเชื่อเพื่อการลงทุน	ล้านบาท	12,015.6	12,558.7	12,754.3	12,949.7	13,091.0	12,849.6	13,082.8	13,091.0	13,091.0
	%yoy	5.2	7.0	5.8	8.0	8.9	7.6	9.3	8.9	8.9
ดัชนีการใช้จ่ายภาครัฐ	%yoy	17.7	39.9	57.4	12.4	21.4	130.8	-15.3	2.7	29.7
รายจ่ายประจำ	ล้านบาท	2,718.2	610.4	572.0	2,787.9	705.3	357.6	175.8	172.0	2,789.5
	%yoy	35.7	-20.2	5.5	294.1	0.2	130.9	-55.0	8.9	-40.9
รายจ่ายลงทุน	ล้านบาท	2,008.4	636.5	1,039.3	3,029.5	508.4	138.6	201.3	168.5	3,221.7
	%yoy	2.3	306.9	103.5	202.4	60.8	130.6	139.3	-2.0	-18.9
ดัชนีการค้าชายแดน	%yoy	-12.5	-4.1	45.6	23.3	25.8	22.3	28.1	26.9	19.2
มูลค่าการส่งออกผ่านด่านศุลกากร	ล้านบาท	75,125.2	21,478.3	19,931.3	22,248.1	24,415.5	7,785.6	7,731.4	8,898.4	88,073.2
	%yoy	-15.9	-10.2	38.0	28.5	25.5	22.1	26.6	27.7	17.2
มูลค่าการนำเข้าผ่านด่านศุลกากร	ล้านบาท	17,315.8	7,106.6	4,627.1	4,579.0	5,774.0	1,673.4	1,944.7	2,155.9	22,086.8
	%yoy	6.1	20.4	91.2	3.0	27.0	23.0	34.4	23.9	27.6
ด้านรายได้ (Income)										
ดัชนีรายได้เกษตรกร	%yoy	2.0	20.3	21.2	63.5	-47.7	94.5	53.8	-61.1	-20.4
ดัชนีผลผลิตภาคเกษตรกรรม	%yoy	-4.8	5.1	9.3	58.7	-45.4	106.9	64.2	-59.8	-23.1
ดัชนีราคาสินค้าเกษตร	%yoy	7.1	15.0	10.8	2.1	-5.1	-6.0	-6.3	-3.1	5.3
ด้านการเงิน										
ปริมาณเงินฝากรวม	ล้านบาท	39,095.6	45,787.1	45,807.6	45,793.8	47,896.8	46,036.9	46,555.6	47,896.8	47,896.8
	%yoy	0.9	17.5	16.5	17.1	20.2	18.0	17.9	20.2	20.2
ปริมาณสินเชื่อรวม	ล้านบาท	40,052.0	41,862.3	42,514.5	43,165.8	43,636.7	42,831.8	43,609.5	43,636.7	43,636.7
	%yoy	5.2	7.0	5.8	8.0	8.9	7.6	9.3	8.9	8.9
ด้านเสถียรภาพเศรษฐกิจ (Stability)										
ดัชนีราคาผู้บริโภคทั่วไป	2562 =100	102.4	100.4	101.2	102.4	103.7	103.5	104.1	103.5	101.9
(อัตราเงินเพื่อทั่วไป)	%yoy	-0.5	-2.5	-0.1	0.1	0.5	0.4	0.8	0.3	0.4
- อาหารและเครื่องดื่ม	%yoy	2.3	-3.0	-3.8	-2.0	-2.4	-2.9	-2.2	-1.9	-2.6
- ไม่ใช่อาหารและเครื่องดื่ม	%yoy	-2.2	-1.9	2.6	1.4	2.4	2.7	2.8	1.7	1.1
ดัชนีราคาผู้บริโภคพื้นฐาน	2550 =100	103.3	101.3	100.4	100.5	100.7	100.6	100.7	100.7	100.7
(อัตราเงินเพื่อพื้นฐาน)	%yoy	0.5	-2.1	-2.8	-2.7	-2.5	-2.6	-2.4	-2.4	-2.5
ดัชนีราคาผู้ผลิต	2558=100	99.7	99.5	101.6	102.6	105.5	104.8	106.1	105.7	102.3
(อัตราการเปลี่ยนแปลง)	%yoy	1.0	-1.4	3.2	2.8	5.8	4.8	6.6	5.9	2.6
การจ้างงาน (Employment)	คน	318,146.7	319,140.6	338,120.2	349,192.0	349,193.0	349,192.0	349,193.0	349,194.0	338,911.5
	%yoy	6.2	1.0	6.1	9.5	9.4	9.5	9.4	9.4	6.5

ตารางที่ 2 เครื่องจักรการคลัง

เครื่องใช้ภาคการคลัง	หน่วย	ปีงบประมาณ(FY)	ปีงบประมาณ (FY) พ.ศ. 2564				ปีงบประมาณ (FY) พ.ศ. 2565				
		พ.ศ. 2563	Q1/FY64	Q2/FY64	Q3/FY64	Q4/FY64	Q1/FY65	ต.ค.	พ.ย.	ธ.ค.	YTD(FY)
รายได้จัดเก็บ	ล้านบาท	2,085.2	551.7	589.6	686.8	588.8	559.0	172.2	197.1	189.7	559.0
	%yoy	50.9	39.1	60.2	216.1	-50.9	11.3	-21.5	15.6	17.2	11.3
สรรพากรพื้นที่สระแก้ว	ล้านบาท	1,585.1	357.5	428.9	590.9	494.5	442.3	135.8	157.5	149.0	442.3
	%yoy	54.3	-0.7	54.5	269.4	-33.8	82.0	-6.3	45.6	42.8	82.0
สรรพสามิตพื้นที่สระแก้ว	ล้านบาท	19.7	7.8	5.5	3.5	4.6	6.8	2.5	1.8	2.5	6.8
	%yoy	28.5	136.3	15.1	105.9	-14.1	-27.7	-30.1	-11.7	14.0	-27.7
ด่านศุลกากรอรัญประเทศ	ล้านบาท	116.7	59.9	49.8	32.0	29.1	59.6	18.2	20.0	21.4	59.6
	%yoy	-0.1	167.1	235.1	368.2	-90.6	25.4	-33.3	10.6	48.1	25.4
ธนารักษ์พื้นที่สระแก้ว	ล้านบาท	20.1	4.3	5.6	6.2	3.0	4.9	0.7	1.5	2.7	4.9
	%yoy	37.1	-53.4	-57.1	236.8	-44.1	21.5	-19.5	11.9	29.2	21.5
ส่วนราชการอื่น	ล้านบาท	343.6	122.2	99.8	54.1	57.5	45.4	15.0	16.3	14.1	45.4
	%yoy	65.8	164.2	28.1	-35.9	-129.4	-188.6	-64.9	-60.2	-63.6	-188.6
รายได้นำส่งคลัง	ล้านบาท	1,143.3	302.3	401.0	272.9	287.5	404.4	106.4	114.2	183.9	404.4
	%yoy	64.0	31.3	58.5	140.8	-9.8	112.3	-8.3	21.7	98.9	112.3
รายจ่ายเงินงบประมาณรวม	ล้านบาท	4,579.0	1,019.9	1,246.9	1,611.3	1,939.2	1,213.7	496.2	377.0	340.5	1,213.7
	%yoy	79.6	60.9	93.1	166.7	54.7	113.4	130.8	-20.6	3.2	113.4
ดุลเงินงบประมาณ	ล้านบาท	-3,435.8	-717.6	-845.9	-1,338.4	-1,651.8	-809.2	-389.8	-262.9	-156.6	-809.2

จัดทำโดยสำนักงานคลังจังหวัดสระแก้ว กลุ่มงานนโยบายและเศรษฐกิจจังหวัด

โทรศัพท์ 037-425001-3 ต่อ 318 E-mail : skw@cgd.go.th

<http://www.cgd.go.th/skw>