



ฉบับที่ 12/2564

รายงานภาวะเศรษฐกิจการคลังจังหวัดน่าน ประจำเดือน ธันวาคม 2564

“เครื่องชี้เศรษฐกิจจังหวัดน่าน ในเดือน ธันวาคม 2564 มีสัญญาณ **ขยายตัว** เมื่อเทียบกับเดือนเดียวกันของปีที่แล้ว จากปัจจัย **ด้านอุปสงค์ ขยายตัว** ตามเครื่องชี้ดัชนีการค้าชายแดน และดัชนีการลงทุนภาคเอกชน ขณะที่ **ด้านอุปทาน หดตัว** ตามเครื่องชี้ดัชนีผลผลิตภาคบริการ และ ดัชนีผลผลิตภาคเกษตรกรรม **ด้านเสถียรภาพทางเศรษฐกิจ** อัตราเงินเฟ้อ **ขยายตัว** ขณะที่ **การจ้างงาน ขยายตัว**

เศรษฐกิจด้านอุปทาน (การผลิต) หดตัว โดยพิจารณาจาก **ดัชนีผลผลิตภาคบริการ** หดตัว ร้อยละ -17.96 เมื่อเทียบกับเดือนเดียวกันของปีที่แล้ว หดตัวในอัตราที่ลดลงจากเดือนก่อนที่หดตัว ร้อยละ -26.86 ตามการลดลงของภาษีมูลค่าเพิ่มหมวดโรงแรมและภัตตาคาร จำนวนนักท่องเที่ยว และจำนวนผู้โดยสารผ่านท่าอากาศยาน ที่หดตัว ร้อยละ -83.74 -22.77 และ -18.21 ตามลำดับ จากสถานการณ์การแพร่ระบาดของโรคติดเชื้อไวรัสโคโรนา 2019 (COVID-19) ที่มีแนวโน้มการระบาดเพิ่มขึ้นอย่างต่อเนื่อง จังหวัดน่านจึงมีมาตรการป้องกันการแพร่ระบาดของโรคฯ โดยการเข้มงวดผู้เดินทางเข้าจังหวัดน่านทั้งทางบกและทางอากาศยาน จะต้องสแกน QR Code น่านปลอดภัย และจะต้องได้รับวัคซีนโควิด 19 ครบตามเกณฑ์รวมทั้งมีหนังสือรับรองการสร้างภูมิคุ้มกันโรคหรือหากไม่ได้ฉีดวัคซีนจะต้องกักตัว 14 วัน ทำให้ประชาชนงดหรือชะลอการเดินทางโดยไม่มีเหตุจำเป็น ขณะเดียวกันสายการบินนกแอร์ และสายการบินแอร์เอเชีย ลดเที่ยวบินบางเที่ยวบินทำให้จำนวนนักท่องเที่ยวและจำนวนผู้โดยสารผ่านท่าอากาศยานลดลง ส่งผลต่อการจัดเก็บภาษีมูลค่าเพิ่มหมวดโรงแรมและภัตตาคารลดลงตามไปด้วย และ**ดัชนีผลผลิตภาคเกษตรกรรม** หดตัว ร้อยละ -1.97 เมื่อเทียบกับเดือนเดียวกันของปีที่แล้ว หดตัวจากเดือนก่อนที่ขยายตัว ร้อยละ 34.63 ตามการลดลงของปริมาณผลผลิตสุกร ปลายะเพียน ยางพารา ข้าวโพดเลี้ยงสัตว์ และข้าว ที่หดตัว ร้อยละ -43.33 -29.70 -2.35 -0.67 และ -0.25 ตามลำดับ โดยปริมาณผลผลิตสุกรลดลงเนื่องจากเกิดการระบาดของโรคคอหิวาต์แอฟริกาในสุกร (African Swine Fever : ASF) ทำให้ปริมาณสุกรที่ออกจำหน่ายมีปริมาณลดลง ปริมาณผลผลิตปลาตะเพียนลดลงเนื่องจากเกษตรกรลดปริมาณการเพาะเลี้ยงเนื่องจากไม่มีเงินทุนซื้อพันธุ์ปลาและอาหารประกอบกับเป็นช่วงฤดูหนาวการเจริญเติบโตช้า ปริมาณผลผลิตยางพาราลดลงเนื่องจากเป็นช่วงฤดูแล้งของต้นยางพารา ส่งผลให้เกษตรกรหยุดกรีดยางเพื่อทำการพักต้นยางพาราให้ผลัดใบใหม่ ปริมาณผลผลิตข้าวโพดเลี้ยงสัตว์ลดลงเนื่องจากเป็นช่วงเดือนสุดท้ายของฤดูกาลเก็บเกี่ยวผลผลิตที่ปลูกตอนฤดูฝน ส่งผลให้ผลผลิตที่เก็บเกี่ยวได้มีความชื้นน้อย น้ำหนักเบา และปริมาณผลผลิตข้าวลดลงเนื่องจากเป็นช่วงเดือนสุดท้ายของฤดูกาลเก็บเกี่ยวข้าวนาปี ขณะที่**ดัชนีผลผลิตภาคอุตสาหกรรม** ขยายตัว ร้อยละ 4.20 เมื่อเทียบกับเดือนเดียวกันของปีที่แล้ว ขยายตัว

ในอัตราที่ลดลงจากเดือนก่อนที่ขยายตัว ร้อยละ 7.25 ตามการเพิ่มขึ้นของปริมาณการใช้ไฟฟ้าภาคอุตสาหกรรม ทุนจดทะเบียนของอุตสาหกรรม และจำนวนโรงงานในจังหวัด ที่ขยายตัว ร้อยละ 4.82 3.84 และ 1.72 ตามลำดับ โดยปริมาณการใช้ไฟฟ้าภาคอุตสาหกรรมเพิ่มขึ้นเนื่องจากกิจการโรงงานมีการผลิตเพิ่มขึ้นจาก อุตสาหกรรมเกี่ยวกับผลผลิตทางการเกษตร เช่น โรงสีข้าว การอบเมล็ดข้าวโพดเลี้ยงสัตว์ อุตสาหกรรมอาหาร เช่น น้ำแข็งก้อนเล็ก การคั่ว บดกาแฟ อุตสาหกรรมผลิตภัณฑ์โลหะ เช่น คอนกรีตผสมเสร็จ คอนกรีตอัดแรง เสาค้ำ และอุตสาหกรรมผลิตสินค้าเกี่ยวกับการท่องเที่ยว เช่น ของฝาก ของที่ระลึก ทุนจดทะเบียนของ อุตสาหกรรมและจำนวนโรงงานในจังหวัดเพิ่มขึ้น เป็นผลจากการจ้างประกอบกิจการใหม่ ประเภท อุตสาหกรรมผลิตภัณฑ์จากอาหาร กิจการเกี่ยวกับกาแฟ

ตารางเครื่องชี้ ด้านอุปทานของจังหวัดน่าน เดือน ธันวาคม 2564

เครื่องชี้เศรษฐกิจด้านอุปทาน (Supply side)	หน่วย	2563	ปี 2564							
			Q1	Q2	Q3	Q4	ค.ค.-64	พ.ย.-64	ธ.ค.-64	YTD
ดัชนีผลผลิตภาคเกษตรกรรม (%yoy) (โครงสร้างสัดส่วน 32.25%)	%yoy	17.02	4.68	64.82	-3.11	19.60	33.10	34.63	-1.97	19.55
ดัชนีผลผลิตภาคอุตสาหกรรม (%yoy) (โครงสร้างสัดส่วน 7.04%)	%yoy	-3.00	0.21	46.47	0.62	4.93	2.36	7.25	4.20	9.15
ดัชนีผลผลิตภาคบริการ (%yoy) (โครงสร้างสัดส่วน 60.71%)	%yoy	-14.30	-49.49	260.87	-81.94	-26.77	-42.28	-26.86	-17.96	-37.35

เศรษฐกิจด้านอุปสงค์ (การใช้จ่าย) ขยายตัว เป็นผลจาก **ดัชนีการค้าชายแดน** ขยายตัว ร้อยละ 2.99 เมื่อเทียบกับเดือนเดียวกันของปีที่แล้ว พื้นตัวจากเดือนก่อนที่หดตัว ร้อยละ - 5.99 ตามมูลค่าการค้าชายแดนโดยเฉลี่ยที่ขยายตัว โดยมูลค่าการนำเข้าสินค้าเพิ่มขึ้น 82.37 ล้านบาท ขยายตัว ร้อยละ 3.99 โดยสินค้าที่มีมูลค่าการนำเข้ามากที่สุด 5 อันดับแรก ได้แก่ พลังงานไฟฟ้า มอเตอร์ เครื่องยนต์เก่าใช้แล้ว ลูกตุ้ม และเครื่องสูบลมของเหลว ขณะที่มูลค่าการส่งออกสินค้าลดลง 3.05 ล้านบาท หดตัว ร้อยละ -0.52 สินค้าที่มีมูลค่าการส่งออกมากที่สุด 5 อันดับแรก ได้แก่ น้ำมันปิโตรเลียม รถบรรทุกสิบล้อ เฟืองเกียร์ อุปกรณ์วัดความร้อน และโซ่ และ **ดัชนีการลงทุนภาคเอกชน** ขยายตัว ร้อยละ 1.66 เมื่อเทียบกับเดือนเดียวกันของปีที่แล้ว ขยายตัวในอัตราที่ลดลงจากเดือนก่อนที่ขยายตัว ร้อยละ 2.22 ตามการเพิ่มขึ้นของรถยนต์เพื่อการพาณิชย์ จดทะเบียนใหม่ พื้นที่อนุญาตก่อสร้าง (รวม) และสินเชื่อเพื่อการลงทุน (30% ของสินเชื่อรวม) ที่ขยายตัว ร้อยละ 18.75 11.34 และ 0.55 ตามลำดับ โดยรถยนต์เพื่อการพาณิชย์จดทะเบียนใหม่ขยายตัวเป็นผลจากการส่งเสริมการขายของค่ายรถยนต์และการขยายตัวของธุรกิจค้าปลีกออนไลน์และธุรกิจโลจิสติกส์ พื้นที่อนุญาตก่อสร้าง (รวม) เป็นผลจากการเพิ่มขึ้นของพื้นที่อนุญาตก่อสร้างเพื่อที่อยู่อาศัย และสินเชื่อเพื่อการลงทุน (30% ของสินเชื่อรวม) ขยายตัวเนื่องจากสถาบันการเงินออกมาตรการสินเชื่อเพื่อช่วยเหลือกิจการ เช่น สินเชื่อการลงทุนระยะสั้น สินเชื่อดอกเบี้ยต่ำ (Soft Loan) ขณะที่**ดัชนีการบริโภคภาคเอกชน** หดตัว ร้อยละ -25.20 เมื่อเทียบกับเดือนเดียวกันของปีที่แล้ว หดตัวต่อเนื่องจากเดือนก่อนที่หดตัว ร้อยละ -15.13 ตามการลดลงของรถยนต์นั่งจดทะเบียนใหม่ และภาษีมูลค่าเพิ่มหมวดขายส่ง ขายปลีกฯ เป็นสำคัญที่หดตัว ร้อยละ -47.17 และ -24.19 ตามลำดับ เนื่องจากภาวะการระบาดของโรคติดเชื้อไวรัสโคโรนา 2019 (COVID-19)

ที่ส่งผลกระทบต่อประชาชนยังคงชะลอการตัดสินใจซื้อสินค้าที่มีค่าใช้จ่ายสูงเพื่อระมัดระวังในการใช้จ่ายใช้สอย รวมถึงปัญหาหนี้ครัวเรือนที่เพิ่มสูงขึ้น และ **ดัชนีการใช้จ่ายภาครัฐบาล** (เฉพาะงบประมาณปีงบประมาณปัจจุบัน) หดตัว ร้อยละ -16.65 เมื่อเทียบกับเดือนเดียวกันของปีที่แล้ว หดตัวจากเดือนก่อนที่ขยายตัว ร้อยละ 13.87 ตามการลดลงของการเบิกจ่ายงบประมาณรายจ่ายประจำที่หดตัว ร้อยละ -30.82 เนื่องจากการได้รับการจัดสรรงบประมาณลดลง จึงส่งผลให้การเบิกจ่ายลดลงด้วย

ตารางเครื่องชี้ ด้านอุปสงค์ของจังหวัดน่าน เดือน ธันวาคม 2564

เครื่องชี้เศรษฐกิจด้านอุปสงค์ (Demand)	หน่วย	2563	ปี 2564							
			Q1	Q2	Q3	Q4	ต.ค.-64	พ.ย.-64	ธ.ค.-64	YTD
ดัชนีการบริโภคภาคเอกชน (% yoy) (โครงสร้างสัดส่วน 31.12%)	%yoy	-1.76	4.98	10.59	-9.32	-15.87	-6.34	-15.13	-25.20	-2.55
ดัชนีการลงทุนภาคเอกชน (% yoy) (โครงสร้างสัดส่วน 31.97%)	%yoy	0.39	6.24	3.67	3.34	3.01	-0.60	2.22	1.66	2.11
ดัชนีการใช้จ่ายภาครัฐบาล (% yoy) (โครงสร้างสัดส่วน 10.21%)	%yoy	21.75	53.82	53.85	63.79	-61.13	111.29	13.87	-16.65	18.99
ดัชนีการค้าชายแดน (% yoy) (โครงสร้างสัดส่วน 26.70%)	%yoy	-6.71	9.30	6.16	32.08	-8.22	-22.89	-5.99	2.99	8.32

ด้านรายได้เกษตรกรในจังหวัดน่าน พบว่า รายได้เกษตรกรในเดือน ธันวาคม 2564 ขยายตัว ร้อยละ 11.26 เมื่อเทียบกับเดือนเดียวกันของปีที่แล้ว ขยายตัวในอัตราที่ลดลงจากเดือนก่อนที่ขยายตัว ร้อยละ 43.11 เป็นผลจากดัชนีราคาผลผลิตภาคเกษตรกรรม ที่ขยายตัว ร้อยละ 13.49 จากราคาผลผลิตข้าวโพดเลี้ยงสัตว์ สุกและไก่พื้นเมือง

ด้านสภาพคล่องในระบบสถาบันการเงิน มีการขยายตัวของปริมาณเงินฝากรวมสูงกว่าปริมาณสินเชื่อบริการ โดยปริมาณเงินฝากมียอดสะสมรวม 41,362.30 ล้านบาท ขยายตัว ร้อยละ 11.47 ขยายตัวต่อเนื่องจากเดือนก่อนที่ขยายตัว ร้อยละ 10.10 เป็นผลจากสถานการณ์การแพร่ระบาดของโรคติดเชื้อไวรัสโคโรนา 2019 (COVID-19) ประชาชนเปลี่ยนความคิดและวิธีการบริหารเงินใหม่เพื่อความอยู่รอดในภาวะเศรษฐกิจที่ชะลอตัวโดยหันมาให้ความสำคัญกับการออมเงินมากขึ้น ประกอบกับสถาบันการเงินได้ปรับการทำธุรกรรมผ่านออนไลน์เพิ่มขึ้น ด้านปริมาณสินเชื่อบริการมียอดสะสม 47,803.33 ล้านบาท ขยายตัว ร้อยละ 0.55 เมื่อเทียบกับเดือนเดียวกันของปีที่แล้ว ขยายตัวในอัตราที่ลดลงจากเดือนก่อนที่ขยายตัว ร้อยละ 0.95 เป็นผลจากสถาบันการเงินให้บริการสินเชื่อดอกเบี้ยต่ำเพื่อสนับสนุน ช่วยเหลือผู้ประกอบการและประชาชน อาทิ สินเชื่อที่อยู่อาศัย สินเชื่อธุรกิจ SMEs สินเชื่อเงินทุนหมุนเวียน สินเชื่อเพื่อเกษตรกร สินเชื่อเช่าซื้อรถยนต์และรถจักรยานยนต์ เป็นต้น

ตารางเครื่องชี้ ด้านรายได้เกษตรกร และด้านการเงินจังหวัดน่าน เดือน ธันวาคม 2564

เครื่องชี้เศรษฐกิจจังหวัด	หน่วย	2563	ปี 2564							
			Q1	Q2	Q3	Q4	ต.ค.-64	พ.ย.-64	ธ.ค.-64	YTD
ดัชนีรายได้เกษตรกร (% yoy)	%yoy	19.89	17.39	92.68	-7.90	26.98	32.15	43.11	11.26	28.61
ปริมาณเงินฝากรวม	%yoy	10.90	13.27	7.50	9.08	11.47	10.90	10.10	11.47	11.47
ปริมาณสินเชื่อบริการ	%yoy	0.20	1.02	1.25	0.76	0.55	1.19	0.95	0.55	0.55

เสถียรภาพทางเศรษฐกิจ พบว่า อัตราเงินเฟ้อทั่วไปของจังหวัดน่านในเดือน ธันวาคม 2564 ขยายตัว ร้อยละ 2.60 เมื่อเทียบกับเดือนเดียวกันของปีที่แล้ว พื้นตัวจากเดือนก่อนที่หดตัว ร้อยละ -1.35 เป็นผลจากการขยายตัวของดัชนีราคาผู้บริโภคของจังหวัดน่าน หมวดอื่นๆ ไม่ใช่อาหารและเครื่องดื่ม (หมวดพาหนะ การขนส่ง และการสื่อสาร หมวดยาสูบและเครื่องดื่มมีแอลกอฮอล์ หมวดการตรวจรักษาและบริการส่วนบุคคล และหมวดเครื่องนุ่งห่มและรองเท้า) หมวดอาหารและเครื่องดื่ม (รายการเครื่องประกอบอาหาร ผักและผลไม้ ไข่และผลิตภัณฑ์นม เนื้อสัตว์ปีกและสัตว์น้ำ และเครื่องดื่มไม่มีแอลกอฮอล์) และด้านการจ้างงานในเดือน ธันวาคม 2564 ขยายตัว ร้อยละ 2.27 เมื่อเทียบกับเดือนเดียวกันของปีที่แล้ว พื้นตัวจากเดือนก่อนที่หดตัว ร้อยละ -0.82 เป็นผลจากแรงงานจากภาคอุตสาหกรรมและภาคบริการ เคลื่อนย้ายเข้าสู่ภาคเกษตรเพื่อเก็บเกี่ยวผลผลิตทางการเกษตร ที่สำคัญของจังหวัด ได้แก่ ข้าวโพดเลี้ยงสัตว์ และข้าว

ตารางเครื่องชี้ เสถียรภาพทางเศรษฐกิจจังหวัดน่าน เดือน ธันวาคม 2564

เครื่องชี้เศรษฐกิจจังหวัด	หน่วย	2563	ปี 2564							
			Q1	Q2	Q3	Q4	ต.ค.-64	พ.ย.-64	ธ.ค.-64	YTD
อัตราเงินเฟ้อ (Inflation Rate)	%yoy	-0.57	-5.44	-0.79	-2.91	1.02	1.89	-1.35	2.60	-2.07
การจ้างงาน (Employment)	%yoy	0.56	-0.70	0.03	-0.17	0.43	-0.17	-0.82	2.27	2.27

ด้านการคลัง

เดือนธันวาคม 2564 ด้านการคลังของจังหวัดน่าน พบว่า ผลการเบิกจ่ายเงินงบประมาณรวมของหน่วยราชการในจังหวัดน่าน (รวมงบประมาณทั้งปีปัจจุบันและงบเหลือปี) เท่ากับ 380.71 ล้านบาท หดตัว ร้อยละ -27.80 เมื่อเทียบกับเดือนเดียวกันของปีที่แล้ว ผลจากการเบิกจ่ายงบประมาณรายจ่ายประจำและงบประมาณกันไว้เบิกเหลือปีที่ลดลง โดยหน่วยราชการที่มีการเบิกจ่ายรายจ่ายประจำลดลง 3 อันดับ ได้แก่ สำนักงานปลัดกระทรวงวัฒนธรรม กรมศิลปากร กรมหม่อนไหม และหน่วยราชการที่มีการเบิกจ่ายงบประมาณกันไว้เบิกเหลือปี 3 อันดับ ได้แก่ หน่วยงานในสังกัดกรมส่งเสริมการปกครองท้องถิ่น กรมทางหลวง และจังหวัดน่าน ด้านการจัดเก็บรายได้ของหน่วยงานราชการจังหวัดน่าน จัดเก็บได้ทั้งสิ้น 153.61 ล้านบาท ขยายตัว ร้อยละ 0.33 เมื่อเทียบกับเดือนเดียวกันของปีที่แล้ว เป็นผลมาจากการจัดเก็บรายได้เพิ่มขึ้นของสำนักงานธนารักษ์พื้นที่น่าน และสำนักงานสรรพากรพื้นที่น่าน ขยายตัวจากเดือนก่อนที่หดตัว ร้อยละ -17.55 โดยหน่วยราชการในจังหวัดน่านมีการนำส่งรายได้ ทั้งสิ้น 145.72 ล้านบาท หดตัว ร้อยละ -0.45 สำหรับดุลเงินงบประมาณ ขาดดุล -234.99 ล้านบาท หดตัว ร้อยละ -38.31 เมื่อเทียบกับเดือนเดียวกันของปีที่แล้ว เนื่องจากรายได้ นำส่งคลังลดลง

ตารางฐานะการคลัง เดือนธันวาคม 2564

เครื่องชี้ภาวะการคลัง	หน่วย	ปีงบประมาณ พ.ศ. 2564	ปีงบประมาณ (FY) พ.ศ.2564				
			Q1/FY65	ต.ค.64	พ.ย.64	ธ.ค.64	YTD (FY)
รายได้จัดเก็บ (ล้านบาท)	ล้านบาท	1,755.88	388.44	103.77	131.06	153.61	388.44
(%yoy)	%yoy	1.80	-19.35	-38.80	-17.55	0.33	-19.35
ประมาณการรายได้	ล้านบาท	2,096.88	451.75	150.05	133.07	168.63	451.75
ความแตกต่างเทียบกับประมาณการ (ล้านบาท)	ล้านบาท	-341.00	-63.31	-46.28	-2.01	-15.02	-63.31
ร้อยละความแตกต่างเทียบกับประมาณการ (%)	%yoy	-116.26	-14.01	-30.84	-1.51	-8.91	-14.01
รายได้ นำส่งคลัง (ล้านบาท)	ล้านบาท	1,694.45	378.27	103.76	128.79	145.72	378.27
(%yoy)	%yoy	1.79	-17.53	-37.36	-12.17	-0.45	-17.53
รายจ่ายเงินงบประมาณรวม (ล้านบาท)	ล้านบาท	6,197.54	1,126.20	367.57	377.92	380.71	1,126.20
(%yoy)	%yoy	24.64	-3.75	47.23	-3.88	-27.80	-3.75
ดุลเงินงบประมาณ (ล้านบาท)	ล้านบาท	-4,503.09	-747.93	-263.81	-249.13	-234.99	-747.93
(%yoy)	%yoy	36.13	5.13	213.98	1.05	-38.31	5.13

หมายเหตุ : ดุลงบประมาณ คำนวณจากรายได้นำส่ง หักรายจ่ายเงินงบประมาณรวม

ผลการเบิกจ่ายงบประมาณ ประจำปีงบประมาณ พ.ศ. 2565
 สะสมตั้งแต่ต้นปีงบประมาณจนถึงเดือน ธันวาคม พ.ศ. 2564

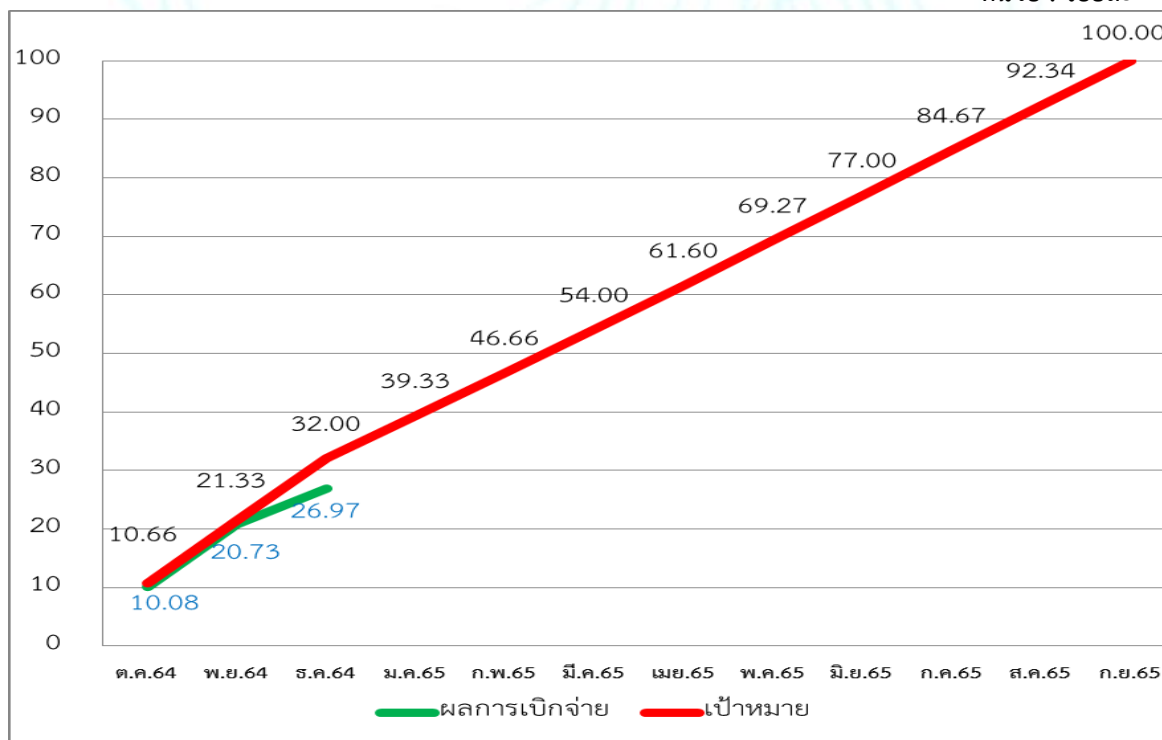
หน่วย : ล้านบาท

รายการ	งบประมาณ ที่ได้รับจัดสรร	ผลการเบิกจ่ายจริง	ร้อยละ การเบิกจ่าย	เป้าหมาย การเบิกจ่าย (ร้อยละ)
1. รายจ่ายจริงปีงบประมาณปัจจุบัน	2,835.05	764.61	26.97	100
1.1 รายจ่ายประจำ (ไม่รวมเบิกจ่ายตรง)	934.29	531.30	56.87	
1.2 รายจ่ายลงทุน	1,900.76	233.31	12.27	100
2. รายจ่ายงบประมาณหลัอมปี	1,041.84	361.60	34.71	
2.1 ปีงบประมาณ พ.ศ.2564	1,041.84	361.60	34.71	
2.2 ก่อนปีงบประมาณ พ.ศ.2564	-	-	-	
3. รวมการเบิกจ่าย (1+2)	3,876.89	1,126.21	29.05	

ที่มา : รายงาน MIS จากระบบบริหารการเงินการคลังภาครัฐแบบอิเล็กทรอนิกส์ (GFMS)

กราฟแสดงผลการเบิกจ่ายงบประมาณภาพรวม ประจำปีงบประมาณ พ.ศ. 2565 เทียบกับ
 เป้าหมายการเบิกจ่ายสะสมตั้งแต่ปีงบประมาณจนถึงเดือน ธันวาคม พ.ศ. 2564

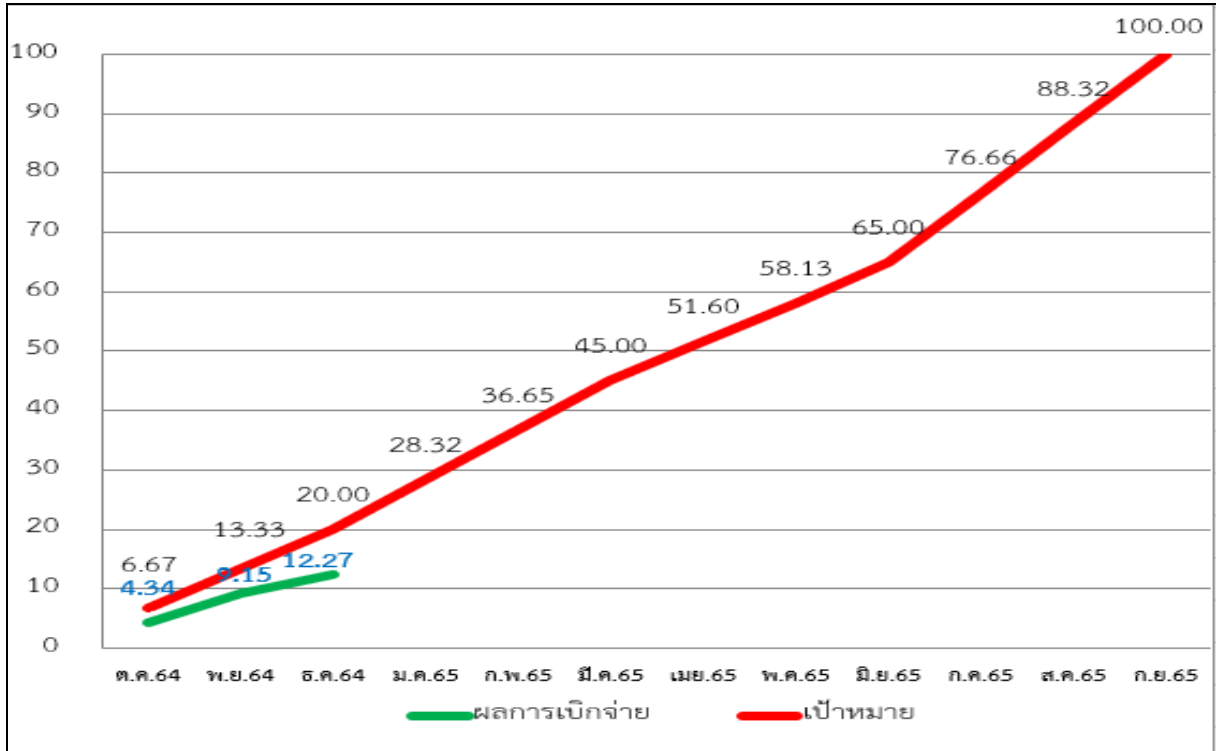
หน่วย : ร้อยละ



รายงาน MIS จากระบบบริหารการเงินการคลังภาครัฐแบบอิเล็กทรอนิกส์ (GFMS)

กราฟแสดงผลการเบิกจ่ายงบประมาณงบลงทุน ประจำปีงบประมาณ พ.ศ. 2565 เทียบกับ เป้าหมายการเบิกจ่ายสะสมตั้งแต่ต้นปีงบประมาณจนถึงเดือน ธันวาคม พ.ศ. 2564

หน่วย : ร้อยละ



ที่มา : รายงาน MIS จากระบบบริหารการเงินการคลังภาครัฐแบบอิเล็กทรอนิกส์ (GFMIS)

ผลการเบิกจ่ายงบลงทุนของหน่วยงานที่ได้รับงบประมาณจัดสรรตั้งแต่ 100 ล้านบาทขึ้นไป สะสมตั้งแต่ต้นปีงบประมาณจนถึงเดือน ธันวาคม พ.ศ. 2564

หน่วย : ล้านบาท

ลำดับ	หน่วยงาน	งบประมาณที่ได้รับจัดสรร	ก่อนนี้	ร้อยละการก่อนนี้	ผลการเบิกจ่ายจริง	ร้อยละการเบิกจ่าย
1	กรมชลประทาน	621.00	8.30	1.34	181.06	29.16
2	กรมส่งเสริมการปกครองท้องถิ่น	601.22	-	-	0.94	0.02
3	กรมทางหลวงชนบท	168.65	113.55	-	11.47	-
4	น่าน	136.87	-	-	-	-
รวม		1,527.74	121.85	7.98	193.47	12.66

ที่มา : รายงาน MIS จากระบบบริหารการเงินการคลังภาครัฐแบบอิเล็กทรอนิกส์ (GFMIS)

หน่วยงานที่มีรายจ่ายลงทุน วงเงินตั้งแต่ 100 ล้านบาทขึ้นไป จำนวน 4 หน่วยงาน รวมผลการเบิกจ่าย 193.47 ล้านบาท คิดเป็นร้อยละ 12.66 ของงบรายจ่ายลงทุนที่ทั้ง 4 หน่วยงานได้รับจัดสรรในเดือน ธันวาคม 2564

ผลการเบิกจ่ายงบประมาณของหน่วยงานที่ได้รับงบประมาณจัดสรรตั้งแต่ 10 ถึง 100 ล้านบาท
 สะสมตั้งแต่ต้นปีงบประมาณจนถึงเดือน ธันวาคม พ.ศ. 2564

หน่วย : ล้านบาท

ลำดับ	หน่วยงาน	งบประมาณที่ได้รับ จัดสรร	ก่องนี้	ร้อยละการก่องนี้	ผลการเบิกจ่ายจริง	ร้อยละการเบิกจ่าย
1	สนง.คณะกรรมการการศึกษาขั้นพื้นฐาน	89.89	30.16	33.55	2.09	2.33
2	กรมทางหลวง	80.67	3.81	4.72	20.51	25.43
3	องค์การบริหารส่วนจังหวัดน่าน	36.66	-	-	-	-
4	สนง.ปลัดกระทรวงสาธารณสุข	34.83	17.91	51.43	2.47	7.09
5	กรมศิลปากร	26.55	-	-	0.02	0.08
6	กรมการปกครอง	26.06	10.85	41.64	5.29	20.30
7	สนง.พระพุทธศาสนาแห่งชาติ	15.02	-	-	4.67	31.09
8	มหาวิทยาลัยเทคโนโลยีราชมงคลล้านนา	14.73	-	-	-	-
9	สนง.คณะกรรมการการอาชีวศึกษา	11.47	2.97	25.89	-	-
รวม		335.86	65.70	19.56	35.05	10.44

ที่มา : รายงาน MIS จากระบบบริหารการเงินการคลังภาครัฐแบบอิเล็กทรอนิกส์ (GFMIS)

หน่วยงานที่มีรายจ่ายลงทุน วงเงินตั้งแต่ 10-100 ล้านบาท จำนวน 9 หน่วยงาน รวมผลการเบิกจ่าย 35.05 ล้านบาท คิดเป็นร้อยละ 10.44 ของงบรายจ่ายลงทุนที่ทั้ง 9 หน่วยงานได้รับจัดสรรในเดือน ธันวาคม 2564

เครื่องใช้เศรษฐกิจจังหวัด	หน่วย	2563	ปี 2564							
			Q1	Q2	Q3	Q4	ค.ค.-64	พ.ย.-64	ธ.ค.-64	YTD
เศรษฐกิจด้านอุปทาน : Supply side										
ดัชนีผลผลิตภาคเกษตรกรรม (%yoy) (โครงสร้างสัดส่วน 32.25%)	%yoy	17.02	4.68	64.82	-3.11	19.60	33.10	34.63	-1.97	19.55
ปริมาณผลผลิตข้าวโพดเลี้ยงสัตว์	ตัน	318,420.56	11,834.56	52,048.00	36,606.00	324,047.00	48,763.00	148,352.00	126,932.00	424,535.56
	%yoy	1.02	13.09	119.67	-11.41	33.39	1.58	120.92	-0.67	33.33
ปริมาณผลผลิตข้าว	ตัน	144,431.70	709.00	6,184.00	105.00	159,423.00	32,116.00	88,673.00	38,634.00	166,421.00
	%yoy	136.47	122.12	5,496.38	#DIV/0!	10.71	148.85	-4.00	-0.25	15.22
ปริมาณผลผลิตยางพารา	ตัน	32,672.09	8,382.91	6,698.22	10,996.00	13,349.00	4,357.00	4,425.00	4,567.00	39,426.13
	%yoy	-47.98	21.50	74.52	9.90	11.91	22.84	19.43	-2.35	20.67
ปริมาณผลผลิตลำไย	ตัน	13,675.00	0.00	0.00	16,904.00	0.00	0.00	0.00	0.00	16,904.00
	%yoy	289.99	#DIV/0!	#DIV/0!	23.61	#DIV/0!	#DIV/0!	#DIV/0!	#DIV/0!	23.61
ปริมาณผลผลิตลิ้นจี่	ตัน	1,005.00	0.00	1,533.20	0.00	0.00	0.00	0.00	0.00	1,533.20
	%yoy	14.33	#DIV/0!	52.56	#DIV/0!	#DIV/0!	#DIV/0!	#DIV/0!	#DIV/0!	52.56
ปริมาณผลผลิตสุกร	ตัว	82,016.00	19,920.00	18,785.00	17,289.00	9,869.00	3,219.00	2,932.00	3,718.00	65,863.00
	%yoy	-10.82	-4.62	-11.87	-14.59	-49.58	-50.84	-54.63	-43.33	-19.69
ปริมาณผลผลิตไก่พื้นเมือง	ตัว	1,051,000.00	285,000.00	275,000.00	277,500.00	282,500.00	93,500.00	94,000.00	95,000.00	1,120,000.00
	%yoy	-8.21	2.15	6.18	14.67	4.24	10.00	3.30	0.00	6.57
ปริมาณผลผลิตปลาตะเพียน	ตัน	416.14	94.92	98.68	111.44	96.94	36.05	31.04	29.85	401.98
	%yoy	-4.15	-3.36	-0.69	-1.10	-8.43	2.27	10.23	-29.70	-3.40
ดัชนีผลผลิตภาคอุตสาหกรรม (%yoy) (โครงสร้างสัดส่วน 7.04%)	%yoy	-3.00	0.21	46.47	0.62	4.93	2.36	7.25	4.20	9.15
ปริมาณการใช้ไฟฟ้าภาคอุตสาหกรรม	ล้านกิโลวัตต์	138.52	33.76	40.77	41.82	38.62	13.71	13.17	11.74	154.97
	%yoy	-5.03	-0.18	55.43	0.14	5.20	2.01	9.11	4.82	11.88
จำนวนโรงงานในจังหวัด	แห่ง/โรง	174.00	173.00	176.00	178.00	177.00	178.00	178.00	177.00	177.00
	%yoy	0.00	0.00	1.15	2.30	1.72	2.30	2.30	1.72	1.72
ทุนจดทะเบียนของอุตสาหกรรม	ล้านบาท	2,592.95	2,606.91	2,622.71	2,693.82	2,692.62	2,693.82	2,693.82	2,692.62	2,692.62
	%yoy	4.49	4.68	5.31	4.58	3.84	3.89	3.89	3.84	3.84
ดัชนีผลผลิตภาคบริการ (%yoy) (โครงสร้างสัดส่วน 60.71%)	%yoy	-14.30	-49.49	260.87	-81.94	-26.77	-42.28	-26.86	-17.96	-37.35
จำนวนนักท่องเที่ยว	คน	427,807.00	45,646.00	6,379.00	4,986.00	144,555.00	26,309.00	39,729.00	78,517.00	201,566.00
	%yoy	-21.16	-65.13	155.16	-91.90	-37.91	-35.11	-56.15	-22.77	-52.88
จำนวนผู้โดยสารผ่านท่าอากาศยาน	คน	157,271.00	21,425.00	12,935.00	1,758.00	55,280.00	9,201.00	20,135.00	25,944.00	91,398.00
	%yoy	-15.85	-54.96	#DIV/0!	-94.68	-27.91	-46.22	-27.70	-18.21	-41.89
ภาษีมูลค่าเพิ่มหมวดโรงแรมและภัตตาคาร	ล้านบาท	4,075.42	763.13	290.11	365.45	368.95	121.82	125.27	121.86	1,787.64
	%yoy	-0.95	-24.76	69.94	-64.67	-80.12	-72.66	-81.04	-83.74	-56.14
ปริมาณการใช้ไฟฟ้าภาคบริการ	ล้านกิโลวัตต์	4.10	1.00	0.75	0.78	1.37	0.44	0.48	0.45	3.90
	%yoy	-19.29	-4.76	316.67	-44.68	-6.16	-10.20	-9.43	2.27	-4.88
มูลค่าเพิ่มสาขาการศึกษา	ล้านบาท ณ ราคาขงที่	3,674.04	918.51	918.51	918.51	918.51	306.17	306.17	306.17	3,674.04
	%yoy	0.00	0.00	0.00	0.00	0.00	0.00	0.00	0.00	0.00
มูลค่าเพิ่มสาขาค้าปลีก	ล้านบาท ณ ราคาขงที่	3,233.04	808.26	808.26	808.26	808.26	269.42	269.42	269.42	3,233.04
	%yoy	0.00	0.00	0.00	0.00	0.00	0.00	0.00	0.00	0.00

เครื่องชี้เศรษฐกิจจังหวัด	หน่วย	2563	ปี 2564							
			Q1	Q2	Q3	Q4	ค.ค.-64	พ.ย.-64	ธ.ค.-64	YTD
เศรษฐกิจด้านอุปสงค์ : Demand side										
ดัชนีการบริโภคภาคเอกชน (% yoy)	%yoy	-1.76	4.98	10.59	-9.32	-15.87	-6.34	-15.13	-25.20	-2.55
ภาษีมูลค่าเพิ่มหมวดขายส่ง ขายปลีก	ล้านบาท	1,026.14	258.08	245.03	235.80	235.85	78.60	78.60	78.65	974.76
	%yoy	0.02	-0.95	7.47	-7.91	-16.23	-8.31	-14.65	-24.19	-5.01
รถยนต์นั่งจดทะเบียนใหม่	คัน	1,528.00	575.00	403.00	288.00	230.00	95.00	79.00	56.00	1,496.00
	%yoy	-8.12	15.00	16.47	-18.41	-30.09	-10.38	-32.48	-47.17	-2.09
รถจักรยานยนต์จดทะเบียนใหม่	คัน	7,877.00	2,415.00	2,523.00	1,808.00	2,134.00	724.00	711.00	699.00	8,880.00
	%yoy	-4.36	9.67	62.56	-18.63	12.26	4.02	17.72	16.31	12.73
ปริมาณการใช้ไฟฟ้าภาคครัวเรือน	ล้านกิโลวัตต์	181.50	37.48	53.33	53.60	46.08	17.04	15.48	13.56	190.49
	%yoy	8.32	2.88	-1.57	7.93	11.76	10.08	17.45	7.88	4.95
ดัชนีการลงทุนภาคเอกชน (% yoy)	%yoy	0.39	6.24	3.67	3.34	3.01	-0.60	2.22	1.66	2.11
พื้นที่อนุญาตก่อสร้าง (รวม)	ตารางเมตร	271,904.70	101,642.00	64,401.00	73,585.00	75,971.00	17,184.00	29,549.00	29,238.00	315,599.00
	%yoy	-1.14	22.29	10.39	26.06	5.40	-17.07	17.73	11.34	16.07
รถยนต์เพื่อการพาณิชย์จดทะเบียนใหม่	คัน	930.00	311.00	265.00	197.00	180.00	60.00	63.00	57.00	953.00
	%yoy	-9.88	15.19	16.23	-19.26	-4.26	-24.05	3.28	18.75	2.47
สินเชื่อเพื่อการลงทุน (30% ของสินเชื่อรวม)	ล้านบาท	14,263.25	14,287.25	14,282.94	14,261.40	14,341.00	14,375.41	14,391.91	14,341.00	14,341.00
	%yoy	0.20	1.02	1.25	0.76	0.55	1.19	0.95	0.55	0.55
ดัชนีการใช้จ่ายภาครัฐบาล (% yoy)	%yoy	21.75	53.82	53.85	63.79	-61.13	111.29	13.87	-16.65	18.99
รายจ่ายประจำ ภาครัฐส่วนกลาง+ส่วนภูมิภาค	ล้านบาท	2,572.97	608.45	606.81	893.71	531.29	196.97	173.84	160.48	2,640.26
	%yoy	12.09	-7.63	1.58	18.58	-5.68	67.42	-18.63	-30.82	2.62
รายจ่ายลงทุน ภาครัฐส่วนกลาง+ส่วนภูมิภาค	ล้านบาท	1,866.79	543.39	1,022.65	892.33	233.31	63.93	93.74	75.64	2,691.68
	%yoy	40.39	813.87	133.43	-31.64	264.95	2,045.30	558.75	61.90	44.19
ดัชนีการค้าชายแดน (% yoy)	%yoy	-6.71	9.30	6.16	32.08	-8.22	-22.89	-5.99	2.99	8.32
มูลค่าการส่งออกผ่านด่านศุลกากร	ล้านบาท	4,081.55	752.45	787.33	1,150.99	1,245.78	271.61	386.98	587.19	3,936.55
	%yoy	4.87	-20.39	-0.71	-12.50	21.18	41.71	57.24	-0.52	-3.55
มูลค่าการนำเข้าผ่านด่านศุลกากร	ล้านบาท	21,499.84	5,246.69	6,583.79	6,291.14	5,651.49	1,580.27	1,923.40	2,147.82	23,773.11
	%yoy	-8.63	15.48	7.05	45.66	-12.88	-28.50	-13.03	3.99	10.57
มูลค่าการค้าชายแดนโดยเฉลี่ย	ล้านบาท	12,790.70	2,999.57	3,685.56	3,721.07	3,448.64	925.94	1,155.19	1,367.51	13,854.83
	%yoy	-6.71	9.30	6.16	32.08	-8.22	-22.89	-5.99	2.99	8.32
ด้านรายได้ (Income)										
ดัชนีรายได้เกษตรกร (% yoy)	%yoy	19.89	17.39	92.68	-7.90	26.98	32.15	43.11	11.26	28.61
ดัชนีผลผลิตภาคเกษตรกรรม (% yoy)	%yoy	17.02	4.68	64.82	-3.11	19.60	33.10	34.63	-1.97	19.55
ดัชนีราคาผลผลิตภาคเกษตรกรรม (% yoy)	%yoy	2.46	12.14	16.90	-4.95	6.17	-0.72	6.30	13.49	7.58
ด้านการเงิน										
ปริมาณเงินฝากรวม	ล้านบาท	37,106.23	38,773.77	38,836.16	39,483.72	41,362.30	40,278.30	40,510.47	41,362.30	41,362.30
	%yoy	10.90	13.27	7.50	9.08	11.47	10.90	10.10	11.47	11.47
ปริมาณสินเชื่อรวม	ล้านบาท	47,544.17	47,624.17	47,609.81	47,537.99	47,803.33	47,918.02	47,973.02	47,803.33	47,803.33
	%yoy	0.20	1.02	1.25	0.76	0.55	1.19	0.95	0.55	0.55
ด้านเสถียรภาพเศรษฐกิจ (Stability)										
ดัชนีราคาผู้บริโภคทั่วไป		92.95	89.84	90.71	91.25	92.33	92.24	92.42	92.33	91.03
อัตราเงินเฟ้อ (Inflation Rate)	%yoy	-0.57	-5.44	-0.79	-2.91	1.02	1.89	-1.35	2.60	-2.07
- หมวดอาหารและเครื่องดื่ม		108.08	101.20	101.00	101.13	102.90	102.30	102.90	103.50	101.33
อัตราการเปลี่ยนแปลงจากปีก่อน (%YOY)	%yoy	7.25	-7.07	-6.28	-7.89	-2.40	-2.39	-6.03	1.47	-6.24
- หมวดอื่น ๆ ไม่ใช่อาหารและเครื่องดื่ม		99.62	98.90	100.50	101.77	102.60	102.80	102.90	102.10	101.05
อัตราการเปลี่ยนแปลงจากปีก่อน (%YOY)	%yoy	-2.34	-3.32	2.94	1.50	3.46	4.79	2.29	3.34	1.44
ดัชนีราคาผู้บริโภคพื้นฐาน		103.43	100.73	100.87	101.13	101.03	101.00	101.00	101.10	100.94
(อัตราเงินเฟ้อพื้นฐาน)	%yoy	0.23	-2.67	-1.24	-2.63	-3.07	-3.07	-3.16	-2.98	-2.41
ดัชนีราคาผู้ผลิต		97.72	99.53	101.60	102.63	105.53	104.80	106.10	105.70	102.33
(อัตราการเปลี่ยนแปลง)	%yoy	-1.30	0.67	5.43	5.09	7.72	6.94	8.49	7.75	4.72
การจ้างงาน (Employment)	คน	243,099	243,065	243,129	242,664	244,138	242,664	241,134	248,615	248,615
	ร้อยละ	0.56	-0.70	0.03	-0.17	0.43	-0.17	-0.82	2.27	2.27

หมายเหตุ : 1. สินเชื่อเพื่อการลงทุนคำนวณจาก(สินเชื่อทั้งระบบ*30/100)

2. YTD คือ ข้อมูลสะสมตั้งแต่ปฏิทินถึงเดือนล่าสุดที่นำเสนอ

ตารางที่ 2 เครื่องชี้ด้านการคลัง

เครื่องชี้ภาคการคลัง	หน่วย	ปีงบประมาณ พ.ศ. 2564	ปีงบประมาณ พ.ศ. 2565				
			Q1/FY64	ต.ค.64	พ.ย.64	ธ.ค.64	YTD (FY)
รายได้จัดเก็บ	ล้านบาท	1,755.88	388.44	103.77	131.06	153.61	388.44
	%yoy	1.80	-19.35	-38.80	-17.55	0.33	-19.35
สรรพากรพื้นที่น่าน	ล้านบาท	1,633.48	366.59	97.50	125.70	143.39	366.59
	%yoy	16.34	-15.73	-34.56	-14.15	2.72	-15.73
สรรพสามิตพื้นที่น่าน	ล้านบาท	27.34	7.10	2.17	1.88	3.05	7.10
	%yoy	2.70	-4.05	-3.98	-5.05	-3.48	-4.05
ด้านศุลกากรทุ่งช้าง	ล้านบาท	2.63	0.57	0.32	0.10	0.15	0.57
	%yoy	0.77	-19.72	68.42	-65.52	-34.78	-19.72
ธนาภิบาลพื้นที่น่าน	ล้านบาท	9.23	1.91	0.58	0.46	0.87	1.91
	%yoy	2.56	26.49	45.00	-8.00	42.62	26.49
หน่วยราชการอื่นๆ	ล้านบาท	83.20	12.27	3.20	2.92	6.15	12.27
	%yoy	-70.55	-66.83	-81.93	-70.11	-35.33	-66.83
รายได้นำส่งคลัง	ล้านบาท	1,694.45	378.27	103.76	128.79	145.72	378.27
	%yoy	1.79	-17.53	-37.36	-12.17	-0.45	-17.53
รายจ่ายเงินงบประมาณรวม	ล้านบาท	6,197.54	1,126.20	367.57	377.92	380.71	1,126.20
	%yoy	24.64	-3.75	47.23	-3.88	-27.80	-3.75
ดุลเงินงบประมาณ	ล้านบาท	-4,503.09	-747.93	-263.81	-249.13	-234.99	-747.93
	%yoy	36.13	5.13	213.98	1.05	-38.31	5.13

หมายเหตุ : ดุลงบประมาณ คำนวณจากรายได้นำส่ง หักรายจ่ายเงินงบประมาณรวม