



จังหวัดยโสธร

YASOTHON
EF
Economic & Fiscal
REPORT

ปีที่ 18 ฉบับที่ 4 เดือนเมษายน พ.ศ. 2563

รายงานภาวะเศรษฐกิจการคลังจังหวัดยโสธร

“เครื่องชี้เศรษฐกิจจังหวัดในเดือนเมษายน 2563 บ่งชี้เศรษฐกิจจังหวัด มีสัญญาณหดตัวจากเดือนก่อนหน้า จากสถานการณ์ระบาดของ COVID-19 ทั้งด้านอุปทาน (การผลิต) หดตัวตามการผลิตภาคบริการและภาคการเกษตร ส่วนภาคอุตสาหกรรมมีสัญญาณชะลอตัวจากคำสั่งซื้อที่ลดลง เครื่องชี้ ด้านอุปสงค์ (การใช้จ่าย) หดตัวตามการบริโภคภาคเอกชนและการลงทุน ภาคเอกชน ขณะที่การใช้จ่ายภาครัฐขยายตัว ด้านเสถียรภาพทางเศรษฐกิจ ของจังหวัด อัตราเงินเฟ้อทั่วไปยังคงติดลบเป็นผลจากการลดลงของดัชนี หมวดพาหนะ การขนส่ง และการสื่อสาร และดัชนีหมวดเคสสถาน ขณะที่การจ้างงานลดลง”



สำนักงานคลังจังหวัดยโสธร

📍 กลุ่มงานบริหารการคลังและเศรษฐกิจ 🌐 www.cgd.go.th/yst ☎ 0 4571 1523



คำนำ

รายงานภาวะเศรษฐกิจการคลังจังหวัดยโสธร จัดทำขึ้นเพื่อรายงานสถานการณ์ทางเศรษฐกิจการคลังในภาพรวมของจังหวัดยโสธร โดยการรวบรวมข้อมูลด้านเศรษฐกิจการคลังที่สำคัญจากส่วนราชการและหน่วยงานต่างๆ ที่เกี่ยวข้องซึ่งรายงานดังกล่าวจะสะท้อนสถานการณ์ด้านเศรษฐกิจการคลังของจังหวัดในปัจจุบัน อันเป็นประโยชน์ต่อการกำหนดนโยบายในการบริหารงานและวางแผนการพัฒนาจังหวัดต่อไป

สำนักงานคลังจังหวัดยโสธร ขอขอบคุณส่วนราชการและหน่วยงานต่างๆ ที่ได้ให้ความอนุเคราะห์ข้อมูลมา ณ โอกาสนี้ และหวังเป็นอย่างยิ่งว่ารายงานฉบับนี้จะเป็นประโยชน์ต่อผู้ที่สนใจตามสมควร หากมีข้อคิดเห็นหรือข้อเสนอแนะประการใดสำนักงานคลังจังหวัดยโสธรยินดีรับข้อคิดเห็นหรือข้อเสนอแนะ เพื่อจะนำไปปรับปรุงแก้ไขในโอกาสต่อไป

สารบัญ

	หน้า
1. ด้านอุปทาน	1
2. ด้านอุปสงค์	1
3. ด้านรายได้เกษตรกร	2
4. ด้านการเงิน	2
5. เสถียรภาพทางเศรษฐกิจ	2
6. ด้านการคลัง	3

สำนักงานคลังจังหวัดยโสธร

ชั้น 1 ศาลากลางจังหวัดยโสธร ถนนแจ้งสนิท ต.ในเมือง อ.เมืองยโสธร จ.ยโสธร 35000
โทร. 0-4571-1523 โทร.(มท) 43557 โทรสาร. 0-4571-2426 E-mail : yst@cgd.go.th



หน่วยงานผู้สนับสนุนข้อมูล

หน่วยงาน	เบอร์โทรศัพท์	E - mail Address
สำนักงานเกษตรจังหวัดยโสธร	0 4577 3021	yasothon@doae.go.th
สำนักงานปศุสัตว์จังหวัดยโสธร	0 4571 2527	pvlo_yst@dld.go.th
สำนักงานเศรษฐกิจการเกษตร	0 2940 5550	prcai@oae.go.th
สำนักงานอุตสาหกรรมจังหวัดยโสธร	0 4571 1837	Moi_yasothon@industry.go.th
สำนักงานสรรพากรพื้นที่ยโสธร	0 4571 1663	yasothon@rd.go.th
สำนักงานสรรพสามิตพื้นที่ยโสธร	0 4571 5056	yasotorn@excise.go.th
สำนักงานธนารักษ์พื้นที่ยโสธร	0 4571 2225	rtyst@treasury.go.th
สำนักงานขนส่งจังหวัดยโสธร	0 4571 2667	yasothon@dlt.mail.go.th
สำนักงานพาณิชย์จังหวัดยโสธร	0 4571 2435	Ys_ops@moc.go.th
สำนักดัชนีเศรษฐกิจการค้า	0 2507 7000	indexmaster@moc.go.th
สำนักงานพัฒนาชุมชนจังหวัดยโสธร	0 4571 2664	cddyaso@thai.com
สำนักงานประกันสังคมจังหวัดยโสธร	0 4571 2657	info@sso.go.th
สำนักงานจัดหางานจังหวัดยโสธร	0 4571 1216-7	yso@doe.go.th
สำนักงานการท่องเที่ยวและกีฬาจังหวัดยโสธร	0 4571 1510	Yasothon@mots.go.th
การยางแห่งประเทศไทย สาขาจังหวัดยโสธร	0 4597 9805	Orfyas1@rubber.mail.go.th
กองช่าง เทศบาลเมืองยโสธร	0 4571 1397	engineerooffice.ys@gmail.com
ธนาคารแห่งประเทศไทย	0 4333 3000	www.bot.or.th
สำนักงานภาคตะวันออกเฉียงเหนือ		
ธนาคารเพื่อการเกษตรและสหกรณ์การเกษตร จังหวัดยโสธร	0 4571 2984	baac.yasothon@gmail.com
ธนาคารอาคารสงเคราะห์ สาขายโสธร	0 4571 1740	info-04700@ghb.co.th
ธนาคารออมสิน เขตยโสธร	0 4571 1076	loan8260@gsb.or.th
ธนาคารพัฒนาวิสาหกิจขนาดกลางและขนาดย่อม สาขายโสธร	0 4571 5552	yasothon@smebank.co.th
ธนาคารอิสลามแห่งประเทศไทย สาขายโสธร	0 4571 1252	Branch_Yasothon@ibank.co.th
สำนักงานการไฟฟ้าส่วนภูมิภาคจังหวัดยโสธร	0 4571 1560	www.peane.com/yasothon

คณะผู้จัดทำ

นางสาวเกษมณี นานาน	คลังจังหวัดยโสธร	ที่ปรึกษา
นายณัฐกิตต์ วิเศษรัตน์	นักวิชาการคลังชำนาญการ	
นางสาวมุกดา มะณี	เจ้าพนักงานการคลังปฏิบัติงาน	
นางสาวกมลทิพย์ โสมาบุตร	นักวิชาการคลัง	



รายงานภาวะเศรษฐกิจการคลังจังหวัดยโสธร

Yasothon Economic & Fiscal Report

ฉบับที่ 4/2563

รายงานภาวะเศรษฐกิจการคลังจังหวัดยโสธร ประจำเดือนเมษายน 2563

“เครื่องชี้เศรษฐกิจจังหวัดในเดือนเมษายน 2563 บ่งชี้เศรษฐกิจจังหวัดมีสัญญาณหดตัวจากเดือนก่อนหน้า จากสถานการณ์ระบาดของ COVID-19 ทั้งด้านอุปทาน (การผลิต) หดตัวตามการผลิตภาคบริการ และภาคการเกษตร ส่วนภาคอุตสาหกรรมมีสัญญาณชะลอตัวจากคำสั่งซื้อที่ลดลง เครื่องชี้ด้านอุปสงค์ (การใช้จ่าย) หดตัวตามการบริโภคภาคเอกชนและการลงทุนภาคเอกชน ขณะที่การใช้จ่ายภาครัฐขยายตัว ด้านเสถียรภาพทางเศรษฐกิจของจังหวัด อัตราเงินเฟ้อทั่วไปยังคงติดลบเป็นผลจากการลดลงของดัชนีหมวดพาหนะ การขนส่ง และการสื่อสาร และดัชนีหมวดเคหสถาน ขณะที่การจ้างงานลดลง”

เศรษฐกิจด้านอุปทาน (การผลิต) พบว่ามีสัญญาณหดตัวจากเดือนก่อนหน้า สะท้อนจากภาคบริการหดตัวร้อยละ **-25.6** เมื่อเทียบกับเดือนเดียวกันปีก่อน และหดตัวจากเดือนก่อนที่ขยายตัวร้อยละ 2.9 เป็นผลจากการขายส่งขายปลีกหดตัวร้อยละ **-33.3** และจำนวนนักท่องเที่ยวหดตัวร้อยละ **-84.6** ขณะที่รายจ่ายงบบุคลากรสาขาการศึกษาขยายตัวร้อยละ 1.0 **ภาคการเกษตรหดตัวร้อยละ -14.7** เมื่อเทียบกับเดือนเดียวกันของปีก่อน ปรับตัวดีขึ้นจากเดือนก่อนที่หดตัวร้อยละ **-31.6** เป็นผลจากปริมาณผลผลิตยางพาราและมันสำปะหลังหดตัวร้อยละ **-99.3** และ **-15.8** ตามลำดับ เนื่องจากเป็นช่วงเวลากำหนดปิดหน้ายางพาราและสถานการณ์ภัยแล้ง ขณะที่ปริมาณการผลิตในสาขาปศุสัตว์ขยายตัวจากโคเนื้อ ส่วนภาคอุตสาหกรรมขยายตัวร้อยละ 1.6 ชะลอตัวอย่างต่อเนื่องจากเดือนก่อนที่ขยายตัวร้อยละ 9.5 เป็นผลจากปริมาณการใช้ไฟฟ้าภาคอุตสาหกรรมที่เริ่มลดลงโดยหดตัวร้อยละ **-0.3** สะท้อนถึงปริมาณคำสั่งซื้อที่ลดลงจากการแพร่ระบาดของ COVID-19

เครื่องชี้เศรษฐกิจด้านอุปทาน (Supply Side) (สัดส่วนต่อ GPP)	ปี 2562	ปี 2563				
		Q1	ก.พ.	มี.ค.	เม.ย.	YTD
ดัชนีผลผลิตภาคเกษตรกรรม (%yoy) (โครงสร้างสัดส่วน 25.6%) ²	-8.9	-40.4	-53.2	-31.6	-14.7	-35.7
ดัชนีผลผลิตภาคอุตสาหกรรม (%yoy) (โครงสร้างสัดส่วน 10.8%) ²	8.8	10.1	11.3	9.5	1.6	7.6
ดัชนีผลผลิตภาคบริการ (%yoy) (โครงสร้างสัดส่วน 63.7%) ²	6.0	2.5 ^R	5.1	2.9 ^R	-25.6 ^P	-4.8 ^P

เศรษฐกิจด้านอุปสงค์ (การใช้จ่าย) พบว่ามีสัญญาณหดตัวจากเดือนก่อนหน้า สะท้อนได้จากการบริโภคภาคเอกชนหดตัวอย่างต่อเนื่อง โดยดัชนีบริโภคภาคเอกชนหดตัวร้อยละ **-35.9** เมื่อเทียบกับช่วงเดือนเดียวกันปีก่อน และหดตัวอย่างต่อเนื่องจากเดือนก่อน ที่หดตัวร้อยละ **-4.8** โดยเป็นผลมาจากการบริโภคสินค้าอุปโภคบริโภคที่ลดลง สะท้อนจากภาษีมูลค่าเพิ่มที่จัดเก็บได้หดตัวร้อยละ **-33.3** เนื่องจากประชาชนมีกำลังซื้อที่ลดลงจึงมีความระมัดระวังในการใช้จ่ายเพิ่มขึ้น ส่วนหนึ่งเป็นผลจากมาตรการป้องกันการแพร่ระบาดของ COVID-19 รวมถึงการออกพระราชกำหนดการบริหารราชการในสถานการณ์ฉุกเฉิน ซึ่งทำให้การเดินทางและการใช้จ่ายนอกบ้านลดลง ส่วนการบริโภคสินค้าคงทนลดลงพิจารณาจากจำนวนรถยนต์จดทะเบียนใหม่ที่หดตัวร้อยละ **-47.8** และจำนวนรถจักรยานยนต์

จดทะเบียนใหม่หดตัวร้อยละ **-35.8** จากกำลังซื้อที่ลดลงและความเข้มงวดในการปล่อยสินเชื่อ **การลงทุนภาคเอกชนหดตัว** โดยดัชนีการลงทุนภาคเอกชนหดตัวร้อยละ **-0.8** เมื่อเทียบกับช่วงเดือนเดียวกันปีก่อน และปรับตัวลดลงจากที่เคยขยายตัวในเดือนก่อนร้อยละ 1.8 ตามจำนวนรถยนต์พาณิชย์จดทะเบียนใหม่ที่หดตัวร้อยละ **-92.3** ส่วนการปล่อยสินเชื่อเพื่อการลงทุนขยายตัวร้อยละ 0.4 เนื่องจากผู้ประกอบการมีความกังวลต่อภาวะเศรษฐกิจจึงชะลอการลงทุน ส่วนการใช้จ่ายภาครัฐขยายตัว โดยดัชนีการใช้จ่ายภาครัฐขยายตัวร้อยละ 38.1 เมื่อเทียบกับช่วงเดือนเดียวกันปีก่อน และฟื้นตัวมาเป็นบวกจากที่เคยหดตัวในเดือนก่อนร้อยละ **-3.5** เป็นผลจากการเร่งรัดเบิกจ่ายงบประมาณรายจ่ายประจำปี 2563 ทั้งนี้รายจ่ายลงทุนยังหดตัว เนื่องจากหน่วยงานส่วนใหญ่ยังอยู่ในกระบวนการจัดซื้อจัดจ้าง

เครื่องชี้เศรษฐกิจด้านอุปสงค์ (Demand Side)	ปี 2562	ปี 2563				
		Q1	ก.พ.	มี.ค.	เม.ย.	YTD
ดัชนีการบริโภคภาคเอกชน (%yoy)	5.5	-3.8	-3.6	-4.8	-35.9	-12.0
ดัชนีการลงทุนภาคเอกชน (%yoy)	-4.9	0.4 ^R	-0.2	1.8 ^R	-0.8 ^P	-0.1 ^P
ดัชนีการใช้จ่ายภาครัฐ (%yoy)	1.6	-5.7	-30.5	-3.5	38.1	2.6

ด้านรายได้เกษตรกรในจังหวัด พบว่าดัชนีรายได้เกษตรกรในเดือนนี้หดตัวร้อยละ **-16.2** เมื่อเทียบกับเดือนเดียวกันของปีก่อน ปรับตัวดีขึ้นจากเดือนก่อนที่หดตัวร้อยละ **-34.7** เป็นผลจากดัชนีผลผลิตภาคเกษตรกรรมหดตัวร้อยละ **-14.7** และดัชนีราคาผลผลิตเกษตรกรรมหดตัวร้อยละ **-1.8** เนื่องจากราคาของยางพาราและมันสำปะหลังลดลงตามความต้องการที่ชะลอลงจากการแพร่ระบาดของ COVID-19

ด้านการเงิน พบว่าสภาพคล่องในระบบสถาบันการเงินมีการขยายตัวของปริมาณเงินฝากสูงกว่าปริมาณสินเชื่อโดยสินเชื่อรวมขยายตัวร้อยละ 0.4 เมื่อเทียบกับช่วงเดือนเดียวกันปีก่อน และขยายตัวจากเดือนก่อนที่ขยายตัวร้อยละ 0.3 ส่วนใหญ่เป็นผลจากความต้องการสินเชื่อการอุปโภคบริโภคส่วนบุคคลและการบริการ เนื่องจากครัวเรือนยังมีความต้องการสินเชื่อเพื่อเสริมสภาพคล่องในช่วงเศรษฐกิจหดตัว ขณะที่เงินฝากรวมขยายตัวร้อยละ 2.4 เมื่อเทียบกับช่วงเดือนเดียวกันปีก่อน และชะลอตัวลงจากเดือนก่อนที่ขยายตัวร้อยละ 5.4 ทั้งนี้คาดว่าจากสถานการณ์ระบาดของ COVID-19 และการมีช่องทางออนไลน์ (Online Platform) ช่วยกระตุ้นให้ภาคประชาชนหันมาออมเงินผ่านผลิตภัณฑ์เงินฝากในรูปแบบ Digital เพิ่มขึ้นเพื่อสะสมสภาพคล่อง หลังจากในตลาดทุนและตลาดพันธบัตรมีความผันผวนสูง โดยธนาคารพาณิชย์เร่งระดมเงินฝากผ่านการออกผลิตภัณฑ์ทางการเงินในรูปแบบใหม่ๆ เพื่อรองรับความต้องการสินเชื่อที่มีอย่างต่อเนื่อง และรักษารฐานลูกค้าของธนาคารพาณิชย์

เครื่องชี้ด้านรายได้เกษตรกร และด้านการเงิน	ปี 2562	ปี 2563				
		Q1	ก.พ.	มี.ค.	เม.ย.	YTD
ดัชนีรายได้เกษตรกร (%yoy)	-4.6	-42.7	-55.1	-34.7	-16.2	-37.8
ปริมาณเงินฝากรวม (%yoy)	6.7	5.4 ^R	0.8	5.4 ^R	2.4 ^E	2.4 ^E
ปริมาณสินเชื่อรวม (%yoy)	-0.3	0.3 ^R	0.2	0.3 ^R	0.4 ^E	0.4 ^E

เสถียรภาพทางเศรษฐกิจ พบว่าอัตราเงินเฟ้อทั่วไปของจังหวัด ในเดือนเมษายน 2563 อยู่ที่ร้อยละ **-1.6** ปรับตัวดีขึ้นจากเดือนก่อนที่หดตัวร้อยละ **-1.8** ทั้งนี้อัตราเงินเฟ้อทั่วไปของจังหวัดที่ปรับตัวลดลงเป็นผลจากการปรับตัวลดลงของดัชนีในหมวดอื่นๆ ไม่ใช่อาหารและเครื่องดื่มที่ปรับตัวลดลง ได้แก่ ดัชนีหมวดพาหนะ การขนส่ง และการสื่อสาร ดัชนีหมวดเคสสถาน ขณะที่หมวดสินค้าที่ดัชนีปรับตัวสูงขึ้นที่สำคัญ ได้แก่ดัชนีหมวดข้าว แป้ง และผลิตภัณฑ์จากแป้ง สำหรับการจ้างงานในเดือนเมษายน 2563 คาดว่าจะลดลงร้อยละ **-8.3**

เครื่องชี้เสถียรภาพเศรษฐกิจ	ปี 2562	ปี 2563				
		Q1	ก.พ.	มี.ค.	เม.ย.	YTD
อัตราเงินเฟ้อ (Inflation Rate) (%yoy)	1.2	-0.8	-0.6	-1.8	-1.6	-1.0
การจ้างงาน (Employment) (%yoy)	-0.5	-4.2 ^P	-4.2 ^P	-4.2 ^P	-8.3 ^E	-5.3 ^P

ด้านการคลัง พบว่า ผลการเบิกจ่ายเงินงบประมาณรวมในเดือนเมษายน 2563 มีจำนวน 330.7 ล้านบาท เพิ่มขึ้นร้อยละ 34.3 เมื่อเทียบกับช่วงเดือนเดียวกันปีก่อน และฟื้นตัวมาเป็นบวกจากที่เคยหดตัวในเดือนก่อนหน้า ร้อยละ -6.2 ส่วนหนึ่งเป็นผลมาจากการเบิกจ่ายค่าตอบแทนบุคลากรและการใช้จ่ายงบกลาง รายการเงินสำรองจ่าย เพื่อกรณีฉุกเฉินหรือจำเป็น ประกอบกับมาตรการเร่งรัดเบิกจ่ายเพื่อให้เป็นไปตามเป้าหมาย ทั้งนี้รายจ่ายลงทุนยังหดตัว เนื่องจากหน่วยงานส่วนใหญ่ยังอยู่ในกระบวนการจัดซื้อจัดจ้าง สำหรับผลการจัดเก็บรายได้รวมในเดือนเมษายน 2563 มีจำนวนทั้งสิ้น 38.3 ล้านบาท ลดลงร้อยละ -36.7 เมื่อเทียบกับช่วงเดือนเดียวกันปีก่อน โดยสำนักงานสรรพากรพื้นที่จัดเก็บภาษีลดลง จากภาษีเงินได้บุคคลธรรมดาเป็นผลมาจากมาตรการขยายเวลายื่นและชำระภาษีออกไปจนถึงวันที่ 31 สิงหาคม 2563 ส่วนภาษีเงินได้นิติบุคคล ภาษีธุรกิจเฉพาะจัดเก็บได้เพิ่มขึ้น สำหรับส่วนราชการอื่นจัดเก็บรายได้ลดลง ด้านดุลเงินงบประมาณในเดือนเมษายน 2563 ขาดดุลจำนวน -150.8 ล้านบาท

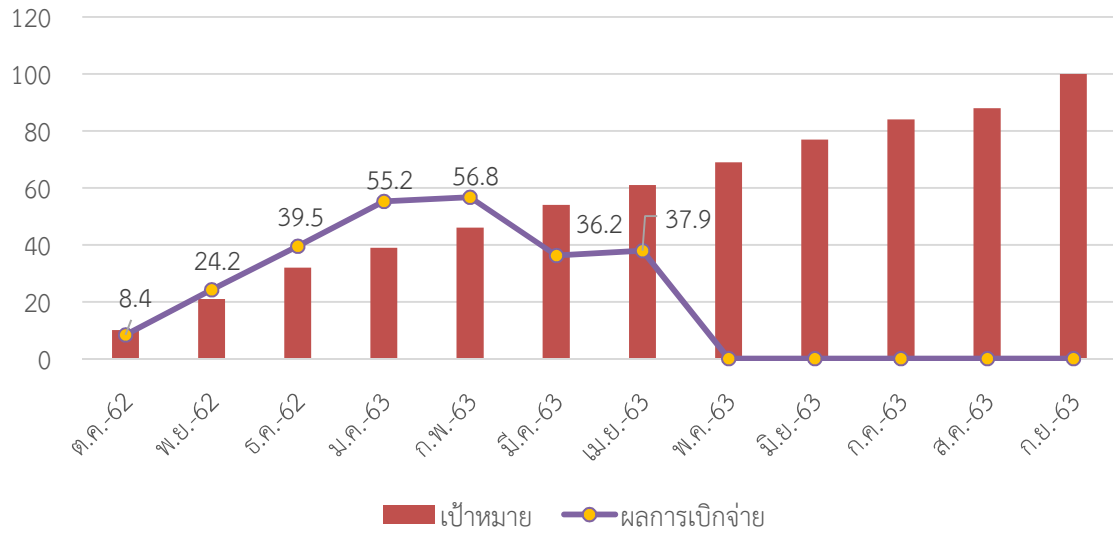
เครื่องชี้ภาคการคลัง	ปีงบประมาณ (FY) พ.ศ. 2562	ปีงบประมาณ (FY) พ.ศ. 2563					
		Q1/FY63	Q2/FY63	ก.พ.	มี.ค.	เม.ย.	YTD (FY)
รายได้จัดเก็บ (ล้านบาท)	623.4	145.0	143.4	53.8	41.8	38.3	326.7
(%yoy)	22.7	10.5	-3.8	29.5	-23.1	-36.7	-4.2
ความแตกต่างเทียบกับ งบประมาณการ (ล้านบาท)	172.8	54.2	34.0	22.4	-0.6	-6.2	82.0
ร้อยละความแตกต่าง เทียบกับงบประมาณการ (%)	38.4	59.6	30.7	71.4	-1.5	-14.0	33.3
รายได้นำส่งคลัง (ล้านบาท)	2,028.0	153.8	405.8	134.4	162.5	179.9	739.5
(%yoy)	30.0	13.9	6.9	10.7	3.9	-1.9	5.9
รายจ่ายรวม (ล้านบาท)	3,225.7	586.4	974.6	233.1	424.0	330.7	1,891.7
(%yoy)	20.6	-5.6	-6.6	-29.7	-6.2	34.3	-1.0
ดุลเงินงบประมาณ (ล้านบาท)	-1,197.7	-432.6	-568.8	-98.7	-261.5	-150.8	-1,152.2

ผลการเบิกจ่ายงบประมาณ ประจำปี พ.ศ. 2563
สะสมตั้งแต่ต้นปีงบประมาณจนถึงเดือน เมษายน 2563

รายการ	งบประมาณที่ได้รับ จัดสรร	ผลการเบิกจ่ายจริง	ร้อยละการเบิกจ่าย	เป้าหมายการ เบิกจ่าย (ร้อยละ) ณ ไตรมาสที่ 3
1. รายจ่ายจริงปีงบประมาณปัจจุบัน	4,163.2	1,245.4	29.9	77.0
1.1 รายจ่ายประจำ	1,443.4	1,010.2	70.0	80.0
1.2 รายจ่ายลงทุน	2,719.8	235.2	8.6	65.0
2. รายจ่ายงบประมาณเหลืออมปี	827.6	646.1	78.1	
2.1 ปีงบประมาณ พ.ศ.2562	761.9	635.2	83.4	
2.2 ก่อนปีงบประมาณ พ.ศ.2562	65.7	10.9	16.6	
3. รวมการเบิกจ่าย (1+2)	4,990.8	1,891.5	37.9	

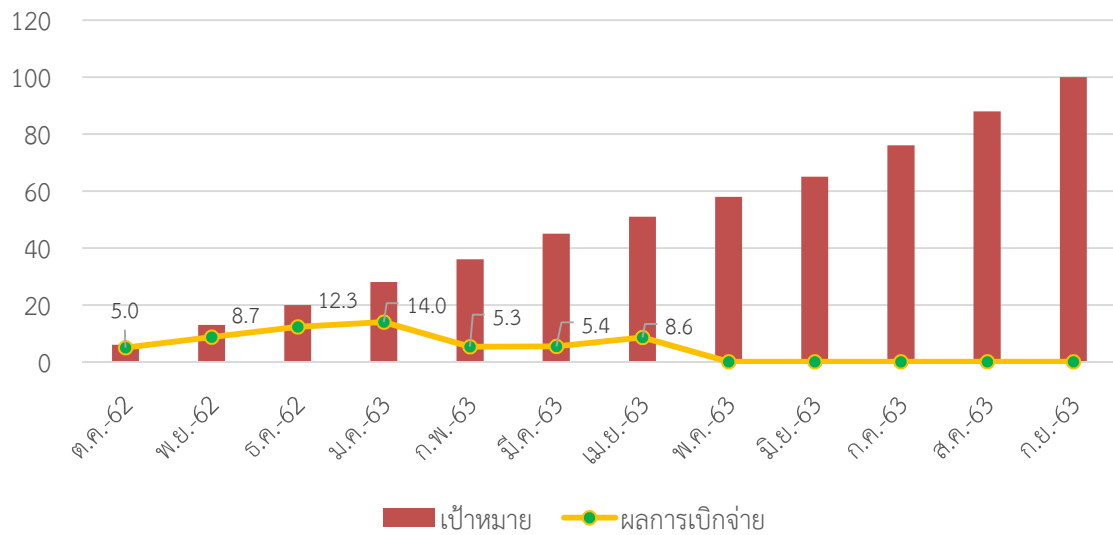
ที่มา : รายงาน MIS จากระบบบริหารการเงินการคลังภาครัฐแบบอิเล็กทรอนิกส์ (GFMIS)

กราฟผลการเบิกจ่ายงบประมาณภาพรวม ประจำปีงบประมาณ พ.ศ. 2563
ตั้งแต่ต้นปีงบประมาณจนถึงเดือน เมษายน 2563 (ร้อยละ)



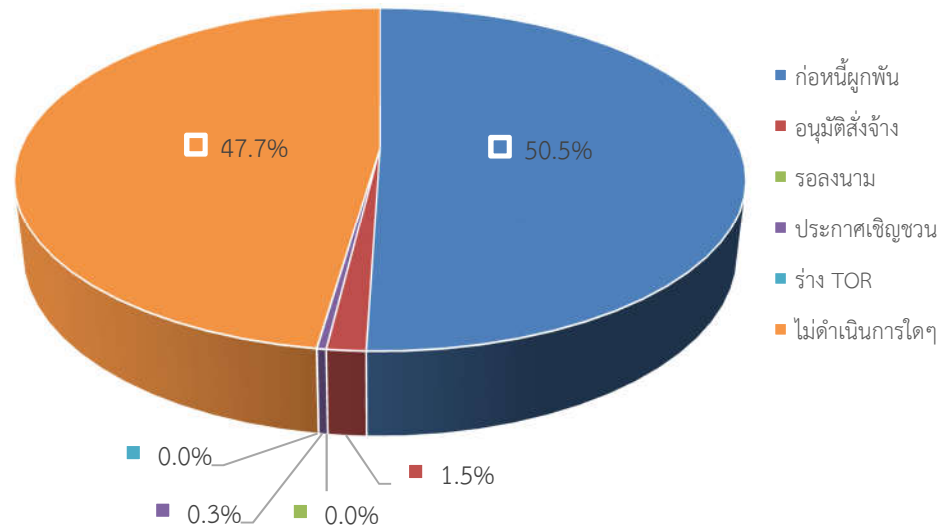
ที่มา : รายงาน MIS จากระบบบริหารการเงินการคลังภาครัฐแบบอิเล็กทรอนิกส์ (GFMS)

กราฟผลการเบิกจ่ายงบประมาณงบลงทุน ประจำปีงบประมาณ พ.ศ. 2563
ตั้งแต่ต้นปีงบประมาณจนถึงเดือน เมษายน 2563 (ร้อยละ)



ที่มา : รายงาน MIS จากระบบบริหารการเงินการคลังภาครัฐแบบอิเล็กทรอนิกส์ (GFMS)

ผลการดำเนินการจัดซื้อจัดจ้าง รายจ่ายลงทุน
สะสมตั้งแต่ต้นปีงบประมาณจนถึงเดือนเมษายน 2563



ที่มา : รายงานติดตามสถานการณ์ก่อนใช้งบประมาณรายจ่ายประจำปีจากระบบการจัดซื้อจัดจ้างภาครัฐ

ผลการเบิกจ่ายงบลงทุนของหน่วยงานที่ได้รับงบประมาณจัดสรรตั้งแต่ 100 ล้านบาทขึ้นไป
สะสมตั้งแต่ต้นปีงบประมาณจนถึงสิ้นเดือนเมษายน 2563

หน่วย : ล้านบาท

ลำดับที่	หน่วยงาน	งบประมาณที่ได้รับจัดสรร	ก่อนนี้	ร้อยละการ ก่อนนี้	ผลการ เบิกจ่ายจริง	ร้อยละการ เบิกจ่าย
1	กรมส่งเสริมการปกครองท้องถิ่น	907.2	-	-	1.4	0.2
2	กรมชลประทาน	563.0	189.8	33.7	128.7	22.9
3	กรมทางหลวงชนบท	354.6	333.1	93.9	13.8	3.9
4	งบกลาง	221.2	122.8	55.5	24.5	11.1
5	กรมทางหลวง	202.0	61.1	30.2	26.0	12.9
6	โยธา	189.8	68.8	36.2	18.0	9.5
รวม		2,437.8	775.6	31.8	212.4	8.7

ที่มา : รายงาน MIS จากระบบบริหารการเงินการคลังภาครัฐแบบอิเล็กทรอนิกส์ (GFMIS)

หน่วยงานที่มีรายจ่ายลงทุน วงเงินตั้งแต่ 100 ล้านบาทขึ้นไป จำนวน 6 หน่วยงาน รวมรายจ่ายลงทุน 2,437.8 ล้านบาท คิดเป็นร้อยละ 89.6 ของงบรายจ่ายลงทุนที่ได้รับจัดสรรทั้งหมด

ผลการเบิกจ่ายงบประมาณของหน่วยงานที่ได้รับงบประมาณจัดสรรตั้งแต่ 10 ถึง 100 ล้านบาท
 สะสมตั้งแต่ต้นปีงบประมาณจนถึงสิ้นเดือนเมษายน 2563

หน่วย : ล้านบาท

ลำดับที่	หน่วยงาน	งบประมาณที่ได้รับจัดสรร	ก่อนนี้	ร้อยละการก่อนนี้	ผลการเบิกจ่ายจริง	ร้อยละการเบิกจ่าย
1	สำนักงานปลัดกระทรวงสาธารณสุข	64.4	19.1	29.7	1.0	1.6
2	สำนักงานคณะกรรมการการศึกษาขั้นพื้นฐาน	57.2	13.2	23.1	3.5	6.1
3	องค์การบริหารส่วนจังหวัดยโสธร	33.4	20.3	60.8	-	-
4	กรมพัฒนาที่ดิน	30.1	12.5	41.5	11.9	39.5
5	สำนักงานพระพุทธศาสนาแห่งชาติ	26.3	-	-	-	-
6	กรมการปกครอง	14.4	12.4	86.1	1.6	11.1
7	สำนักงานคณะกรรมการการอาชีวศึกษา	14.3	12.4	86.7	1.3	9.1
	รวม	240.1	89.9	37.4	19.3	8.0

ที่มา : รายงาน MIS จากระบบบริหารการเงินการคลังภาครัฐแบบอิเล็กทรอนิกส์ (GFMIS)

หน่วยงานที่มีรายจ่ายลงทุน วงเงินตั้งแต่ 10 ถึง 100 ล้านบาท จำนวน 7 หน่วยงาน รวมรายจ่ายลงทุน 240.1 ล้านบาท คิดเป็นร้อยละ 8.8 ของงบรายจ่ายลงทุนที่ได้รับจัดสรรทั้งหมด

เครื่องชี้ภาวะเศรษฐกิจการคลังจังหวัด (Economic and Fiscal) รายเดือน

ตารางที่ 1 เครื่องชี้เศรษฐกิจจังหวัด

เครื่องชี้เศรษฐกิจ	หน่วย	ปี 2562	ปี2563				
			Q1	ก.พ.	มี.ค.	เม.ย.	YTD
เศรษฐกิจด้านอุปทาน							
ดัชนีผลผลิตภาคเกษตรกรรม (โครงสร้างสัดส่วน 25.6 %) ²	%yoy	-8.9	-40.4	-53.2	-31.6	-14.7	-35.7
ปริมาณผลผลิต : ข้าวเจ้า ¹	ตัน	343,506	-	-	-	-	-
	%yoy	-16.6	-	-	-	-	-
ปริมาณผลผลิต : ข้าวเหนียว ¹	ตัน	89,526	-	-	-	-	-
	%yoy	-20.9	-	-	-	-	-
ปริมาณผลผลิต : มันสำปะหลัง ¹	ตัน	277,760	84,015	26,276	26,584	28,005	112,020
	%yoy	37.1	-46.7	-59.1	-35.2	-15.8	-41.3
ปริมาณผลผลิต : ยางพารา ¹	ตัน	9,750	1,552	404	80	3	1,555
	%yoy	18.9	-32.5	-50.3	-85.0	-99.3	-42.7
จำนวนอาชญาบัตร : โค	ตัว	10,433	3,029	1,003	951	958	3,987
	%yoy	21.2	26.1	28.3	13.6	9.7	21.7
จำนวนอาชญาบัตร : สุกร	ตัว	74,459	17,661	5,574	5,391	6,049	23,710
	%yoy	24.5	-4.1	-11.9	-11.9	-7.6	-5.1
ดัชนีผลผลิตภาคอุตสาหกรรม (โครงสร้างสัดส่วน 10.8 %) ²	%yoy	8.8	10.1	11.3	9.5	1.6	7.6
ปริมาณการใช้ไฟฟ้าภาคอุตสาหกรรม	ล้าน Kwh	174.1	45.2	14.6	16.7	16.5	61.7
	%yoy	18.7	28.8	36.1	24.7	-0.3	19.3
จำนวนโรงงานในจังหวัด	แห่ง	311	314	312	314	315	315
	%yoy	3.3	2.6	2.3	2.6	2.9	2.9
ทุนจดทะเบียนของโรงงานอุตสาหกรรม	ล้านบาท	4,944.2	4,973.4	4,945.2	4,973.4	5,018.9	5,018.9
	%yoy	1.4	1.7	1.3	1.7	2.6	2.6
ดัชนีผลผลิตภาคบริการ (โครงสร้างสัดส่วน 63.7 %) ²	%yoy	6.0	2.5 ^R	5.1	2.9 ^R	-25.6 ^P	-4.8 ^P
จำนวนนักท่องเที่ยว	คน	642,197	113,671 ^R	45,530	9,698 ^R	8,922 ^E	122,593 ^P
	%yoy	5.9	-29.7	-9.3	-81.8	-84.6	-44.1
ยอดขายสินค้าทั้งปลีกและส่ง	ล้านบาท	3,871.8	916.5	314.5	277.4	219.7	1,136.2
	%yoy	9.0	3.3	6.6	5.6	-33.3	-6.6
การเบิกจ่ายเงินงบกลางด้านการศึกษา	ล้านบาท	2,997.4	738.8	246.8	249.7	242.9	981.7
	%yoy	1.2	0.6	2.4	0.2	1.0	0.7
การเบิกจ่ายเงินงบกลางด้านสุขภาพ	ล้านบาท	873.9	222.2	73.7	74.9	74.0	296.3
	%yoy	5.3	4.3	3.4	5.4	5.9	4.7

ตารางที่ 1 เครื่องชี้เศรษฐกิจจังหวัด (ต่อ)

เครื่องชี้เศรษฐกิจ	หน่วย	ปี 2562	ปี2563				
			Q1	ก.พ.	มี.ค.	เม.ย.	YTD
เศรษฐกิจด้านอุปสงค์							
ดัชนีการบริโภคภาคเอกชน	%yoy	5.5	-3.8	-3.6	-4.8	-35.9	-12.0
ภาษีมูลค่าเพิ่มที่จัดเก็บได้	ล้านบาท	271.0	64.2	22.0	19.4	15.4	79.5
	%yoy	9.0	3.4	6.6	5.6	-33.3	-6.7
รถยนต์นั่งส่วนบุคคลจดทะเบียนใหม่	คัน	2,044	477	150	134	83	560
	%yoy	-4.9	-23.7	-31.8	-29.8	-47.8	-28.6
จักรยานยนต์จดทะเบียนใหม่	คัน	10,773	2,438	850	579	522	2,960
	%yoy	-8.4	-18.7	-13.7	-42.3	-35.8	-22.3
ดัชนีการลงทุนภาคเอกชน	%yoy	-4.9	0.4 ^R	-0.2	1.8 ^R	-0.8 ^P	-0.1 ^P
พื้นที่อนุญาตก่อสร้างทั้งหมด	ตรม.	14,718.0	5,043.7	1,246.0	2,473.0	3,429.0	8,472.7
	%yoy	-11.5	17.1	16.9	12.5	999.0	83.4
รถยนต์ที่จดทะเบียนใช้ในการพาณิชย์	คัน	150	45	13	21	1	46
	%yoy	-47.7	7.1	-23.5	250.0	-92.3	-16.4
สินเชื่อเพื่อการลงทุน ³	ล้านบาท	5,739.3	5,475.0 ^R	5,457.0	5,475.0 ^R	5,491.5 ^E	5,491.5 ^E
	%yoy	-0.3	0.3	0.2	0.3	0.4	0.4
ดัชนีการใช้จ่ายภาครัฐ	%yoy	1.6	-5.7	-30.5	-3.5	38.1	2.6
รายจ่ายประจำ	ล้านบาท	1,497.3	501.1	97.2	270.3	188.3	689.4
	%yoy	-2.3	9.4	-28.7	25.7	87.7	23.4
รายจ่ายลงทุน	ล้านบาท	1,570.6	473.5	135.9	153.7	142.4	615.9
	%yoy	6.3	-19.6	-31.9	-35.1	-2.4	-16.2
ด้านรายได้ (Income)							
ดัชนีรายได้เกษตรกร	%yoy	-4.6	-42.7	-55.1	-34.7	-16.2	-37.8
ดัชนีผลผลิตภาคเกษตรกรรม	%yoy	-8.9	-40.4	-53.2	-31.6	-14.7	-35.7
ดัชนีราคาผลผลิตภาคเกษตรกรรม	%yoy	4.7	-3.8	-4.1	-4.6	-1.8	-3.3
ด้านการเงิน (Financial)							
ปริมาณเงินฝากรวม ⁴	ล้านบาท	14,455	15,046 ^R	14,589	15,046 ^R	14,728 ^E	14,728 ^E
	%yoy	6.7	5.4	0.8	5.4	2.4	2.4
ปริมาณสินเชื่อรวม ⁴	ล้านบาท	19,131	18,250 ^R	18,190	18,250 ^R	18,305 ^E	18,305 ^E
	%yoy	-0.3	0.3	0.2	0.3	0.4	0.4
ด้านเสถียรภาพทางเศรษฐกิจ (Stability)							
ดัชนีราคาผู้บริโภคทั่วไป	2548=100	158.0	157.5	157.9	156.3	153.8	156.6
อัตราเงินเฟ้อ (Inflation Rate)	%yoy	1.2	-0.8	-0.6	-1.8	-1.6	-1.0
-อาหารและเครื่องดื่ม	%yoy	7.8	6.9	6.8	6.4	6.8	6.9
-อื่นๆที่ไม่ใช่อาหารและเครื่องดื่ม	%yoy	-4.4	-7.5	-7.2	-8.9	-9.3	-7.9
ดัชนีราคาผู้บริโภคพื้นฐาน	2548=100	135.6	132.9	132.9	132.8	132.9	132.9
(อัตราเงินเฟ้อพื้นฐาน)	%yoy	-4.2	-7.1	-7.2	-6.8	-3.0	-6.1
ดัชนีราคาผู้ผลิต	2548=100	132.7	132.0	132.3	130.7	128.5	131.1
(อัตราการเปลี่ยนแปลง)	%yoy	-1.0	-0.3	0.1	-2.0	-4.3	-1.4
การจ้างงาน (Employment)	คน	284,208	260,660 ^P	260,660 ^P	260,660 ^P	261,327 ^E	260,827 ^P
	%yoy	-0.5	-4.2	-4.2	-4.2	-8.3	-5.3

ตารางที่ 2 เครื่องชี้ภาคการคลัง

เครื่องชี้ ภาคการคลัง	หน่วย	ปีงบประมาณ (FY) พ.ศ. 2562	ปีงบประมาณ (FY) พ.ศ. 2563					YTD (FY)
			Q1/FY63	Q2/FY63	ก.พ.	มี.ค.	เม.ย.	
ภาคการคลัง								
รายได้จัดเก็บ	ล้านบาท	623.4	145.0	143.4	53.8	41.8	38.3	326.7
	%yoy	22.7	10.5	-3.8	29.5	-23.1	-36.7	-4.2
สรรพากรพื้นที่	ล้านบาท	511.8	119.6	118.0	45.3	35.0	33.1	270.7
	%yoy	24.6	13.3	5.0	41.2	-15.4	-36.7	0.1
สรรพสามิตพื้นที่	ล้านบาท	5.8	2.0	6.1	0.2	5.0	0.1	8.2
	%yoy	11.1	2.4	205.1	-43.8	456.0	-56.1	95.2
ธนารัษฎพื้นที่	ล้านบาท	3.3	1.0	2.8	0.5	1.7	0.1	3.9
	%yoy	-8.8	59.5	78.1	-31.5	498.0	-34.4	62.5
ส่วนราชการอื่นๆ	ล้านบาท	102.5	22.4	16.5	7.8	0.1	5.0	43.9
	%yoy	15.6	-3.1	-50.2	-7.1	-98.8	-35.3	-31.4
รายได้นำส่งคลัง	ล้านบาท	2,028.0	153.8	405.8	134.4	162.5	179.9	739.5
	%yoy	30.0	13.9	6.9	10.7	3.9	-1.9	5.9
รายจ่ายเงิน งบประมาณรวม	ล้านบาท	3,225.7	586.4	974.6	233.1	424.0	330.7	1,891.7
	%yoy	20.6	-5.6	-6.6	-29.7	-6.2	34.3	-1.0
ดุลเงิน งบประมาณ	ล้านบาท	-1,197.7	-432.6	-568.8	-98.7	-261.5	-150.8	-1,152.2

หมายเหตุ : E = ข้อมูลประมาณการ, P = ข้อมูลเบื้องต้น, R = ปรับปรุงข้อมูล,

YTD = เครื่องชี้เศรษฐกิจ : ข้อมูลสะสมตั้งแต่ ม.ค. - เม.ย. 63, เครื่องชี้การคลัง : ข้อมูลสะสมตั้งแต่ ต.ค. 62 - เม.ย. 63

1/ข้อมูลที่ปรับฤดูกาลแล้ว

2/เนื่องจากใช้รูปแบบตัวเลขทศนิยมเพียง 1 จุด จึงทำให้ผลรวมของมูลค่าโครงสร้างสัดส่วนของแต่ละภาคการผลิตไม่เท่ากับ 100

3/สินเชื่อเพื่อการลงทุน คำนวณจาก (สินเชื่อธนาคารพาณิชย์รวม*30)/100

4/ปริมาณเงินฝากรวมและปริมาณสินเชื่อรวม ใช้ข้อมูลจากธนาคารแห่งประเทศไทยเท่านั้น

ข้อมูลเครื่องชี้เศรษฐกิจที่ใช้รูปแบบตัวเลขทศนิยม 1 จุด จะไม่มีคุณสมบัติของการบวก คือ ผลรวมของมูลค่าส่วนย่อยไม่เท่ากับมูลค่าส่วนรวม

สำนักงานคลังจังหวัดยโสธร กลุ่มงานบริหารการคลังและเศรษฐกิจ
โทรศัพท์ 0 4571 1523 ต่อ 314 - 316 E-mail : yst@cgd.go.th