

ฉบับที่ 1/2565

รายงานภาวะเศรษฐกิจการคลังจังหวัดสระแก้ว ประจำเดือนมกราคม 2565

“เครื่องชี้เศรษฐกิจจังหวัดสระแก้ว ในเดือนมกราคม 2565 บ่งชี้เศรษฐกิจจังหวัดสระแก้ว มีสัญญาณหดตัว เมื่อเทียบกับเดือนเดียวกันของปีก่อน โดยพิจารณาจากด้านอุปทาน (การผลิต) หดตัวจากภาคเกษตรกรรม และภาคบริการ ในขณะที่ภาคอุตสาหกรรมขยายตัว สำหรับด้านอุปสงค์ (การใช้จ่าย) ขยายตัวจากด้านการบริโภคภาคเอกชน ด้านการค้าขายแดน และด้านการลงทุนภาคเอกชน ในขณะที่ด้านการใช้จ่ายภาครัฐหดตัว ส่วนเครื่องชี้เสถียรภาพทางเศรษฐกิจของจังหวัด อัตรารายจ่ายเพื่อและการจ้างงานขยายตัว

เศรษฐกิจด้านอุปทาน (การผลิต) พบว่า มีสัญญาณหดตัวเมื่อเทียบกับเดือนเดียวกันของปีก่อน หดตัวในอัตราที่ลดลง จากเดือนก่อนที่หดตัว จากดัชนีผลผลิตภาคเกษตรกรรมหดตัว ร้อยละ -53.4 เมื่อเทียบกับเดือนเดียวกันของปีก่อน หดตัวในอัตราที่ลดลงจากเดือนก่อนที่หดตัวร้อยละ -60.1 จากปริมาณผลผลิตการเกษตรที่ลดลง ได้แก่ ข้าวเปลือกเจ้านาปี อ้อยโรงงาน และน้ำมันดิบ จากสถานการณ์การระบาดของโรคติดเชื้อไวรัสโคโรนา 2019 (COVID-19) ที่ยังส่งผลกระทบต่ออย่างต่อเนื่อง และดัชนีผลผลิตภาคบริการหดตัว ร้อยละ -8.5 เมื่อเทียบกับเดือนเดียวกันของปีก่อน หดตัวในอัตราที่ลดลงจากเดือนก่อนที่หดตัว ร้อยละ -35.8 จากการลดลงของจำนวนยอดขายการค้าส่ง-ค้าปลีก มูลค่าการขนส่งและสถานที่เก็บสินค้า แต่อย่างไรก็ดีจำนวนนักท่องเที่ยวภายในจังหวัดปรับตัวดีขึ้นจากเดือนก่อน จากสถานการณ์การระบาดของโรคติดเชื้อไวรัสโคโรนา 2019 ที่เริ่มจะคลี่คลาย ในขณะที่ดัชนีผลผลิตภาคอุตสาหกรรมขยายตัว ร้อยละ 3.8 เมื่อเทียบกับเดือนเดียวกันของปีก่อน หดตัวจากเดือนก่อน ที่ขยายตัวร้อยละ 3.8 พิจารณาจากปริมาณการใช้ไฟฟ้าภาคอุตสาหกรรม จำนวนโรงงานอุตสาหกรรมสะสม และทุนจดทะเบียนของโรงงานอุตสาหกรรมสะสมที่เพิ่มขึ้น

เครื่องชี้เศรษฐกิจด้านอุปทาน (Supply Side) (สัดส่วนต่อ GDP)	ปี 2563	ปี 2564						ปี 2565
		Q1	Q2	Q3	Q4	พ.ย.	ธ.ค.	
ดัชนีผลผลิตภาคเกษตรกรรม (% yoy) โครงสร้างสัดส่วน 27%	-4.8	4.9	9.3	58.7	-45.8	64.8	-60.1	-53.4
ดัชนีผลผลิตภาคอุตสาหกรรม (% yoy) โครงสร้างสัดส่วน 19%	0.1	0.1	0.3	0.7	3.8	3.9	3.8	3.8
ดัชนีผลผลิตภาคบริการ (% yoy) โครงสร้างสัดส่วน 54%	-21.0	-35.5	-28.8	-42.7	-37.0	-31.9	-35.8	-8.5

เศรษฐกิจด้านอุปสงค์ (การใช้จ่าย) พบว่า มีสัญญาณขยายตัวเมื่อเทียบกับเดือนเดียวกันของปีก่อน ขยายตัวในอัตราที่ลดลง จากเดือนก่อนที่ขยายตัว จากดัชนีด้านการบริโภคภาคเอกชนขยายตัว ร้อยละ 22.0 เมื่อเทียบกับเดือนเดียวกันของปีก่อน ขยายตัวในอัตราที่เพิ่มขึ้นจากเดือนก่อนที่ขยายตัว ร้อยละ 14.5 จากการเพิ่มขึ้นของจำนวนภาษีมูลค่าเพิ่มที่จัดเก็บได้จากการนำเข้า (ศุลกากรจัดเก็บ) จำนวนรถยนต์นั่งส่วนบุคคลจดทะเบียนใหม่ที่เพิ่มขึ้น ดัชนีด้านการค้าขายแดนขยายตัว ร้อยละ 13.9 เมื่อเทียบกับเดือนเดียวกันของปีก่อน ขยายตัวในอัตราที่ลดลงจากเดือนก่อนที่ขยายตัวร้อยละ 26.9 จากมูลค่าการนำเข้าสินค้าผ่านด่านศุลกากร ได้แก่ มันสำปะหลัง เศษอลูมิเนียม ส่วนประกอบมอเตอร์ทำด้วยอลูมิเนียม เศษทองแดง และการส่งออกสินค้าผ่านด่านศุลกากร ได้แก่ รถยนต์ รถใช้ในการเกษตร เครื่องดื่ม อะไหล่รถจักรยานยนต์ และดัชนีด้านการลงทุนภาคเอกชนขยายตัว ร้อยละ 6.1 เมื่อเทียบกับเดือนเดียวกันของปีก่อน ขยายตัวในอัตราที่ลดลงจากเดือนก่อนที่ขยายตัวร้อยละ 10.3 จากสินเชื่อเพื่อการลงทุนรวม และทุนจดทะเบียนธุรกิจนิติบุคคลใหม่ที่เพิ่มขึ้น ในขณะที่ดัชนีด้านการใช้จ่ายภาครัฐหดตัว ร้อยละ -9.0 เมื่อเทียบกับเดือนเดียวกันของปีก่อน พลิกกลับมาหดตัวจากเดือนก่อนที่ขยายตัว ร้อยละ 2.5 จากการเบิกจ่ายงบประมาณรายจ่ายลงทุนที่หดตัวร้อยละ -10.6 และการเบิกจ่ายงบประมาณรายจ่ายประจำที่หดตัวร้อยละ -6.6

เครื่องชี้เศรษฐกิจด้านการใช้จ่าย (Demand Side)	ปี 2563	ปี 2564						ปี 2565
		Q1	Q2	Q3	Q4	พ.ย.	ธ.ค.	
ดัชนีการบริโภคภาคเอกชน (% yoy)	-9.3	24.1	56.6	27.7	11.0	59.8	14.5	22.0
ดัชนีการลงทุนภาคเอกชน (% yoy)	6.1	1.6	7.3	8.6	9.9	10.9	10.3	6.1
ดัชนีการใช้จ่ายภาครัฐ (% yoy)	17.1	174.2	59.0	12.1	22.3	-13.2	2.5	-9.0
ดัชนีการค้าชายแดน (% yoy)	-12.5	-3.0	45.6	23.3	25.8	28.1	26.9	13.9

ด้านรายได้เกษตรกรในจังหวัด พบว่ารายได้เกษตรกรหดตัวร้อยละ -55.4 เมื่อเทียบกับเดือนเดียวกันของปีก่อน หดตัวในอัตราที่ลดลงจากเดือนก่อนที่หดตัวร้อยละ -61.3 ตามการลดลงของดัชนีผลผลิตภาคเกษตรกรรม ได้แก่ ข้าวเปลือกเจ้านปี อ้อยโรงงาน และน้ำมันดิบ เนื่องจากสภาพอากาศที่แปรปรวน และปริมาณน้ำฝนไม่เพียงพอต่อการเพาะปลูก ส่งผลกระทบต่อผลผลิตทางการเกษตรทำให้มีสินค้าออกสู่ตลาดน้อยลง ประกอบกับดัชนีราคาสินค้าเกษตรที่ลดลง รวมทั้งราคาน้ำมันยังคงเพิ่มสูงขึ้นอย่างต่อเนื่อง จากราคาน้ำมันในตลาดโลกเพิ่มขึ้น ส่งผลให้ต้นทุนในการขนส่งและการผลิตทางการเกษตรเพิ่มขึ้นตามไปด้วย

ด้านการเงิน พบว่า สภาพคล่องในระบบสถาบันการเงินมีการขยายตัวของปริมาณเงินฝากรวมสูงกว่าปริมาณสินเชื่อรวม โดยเงินฝากรวมขยายตัวร้อยละ 5.8 เมื่อเทียบกับเดือนเดียวกันของปีก่อน ปรับลดลงจากเดือนก่อนที่ขยายตัวร้อยละ 20.2 เป็นผลจากการสำรองเงินสดเพื่อรองรับความเสี่ยงของภาคธุรกิจและประชาชน จากสถานการณ์การระบาดของโรคติดเชื้อไวรัสโคโรนา 2019 สำหรับปริมาณสินเชื่อรวมขยายตัวร้อยละ 4.5 เมื่อเทียบกับเดือนเดียวกันของปีก่อน ปรับลดลงจากเดือนก่อนที่ขยายตัวร้อยละ 8.9 เป็นผลจากสินเชื่อของธนาคารพาณิชย์ที่ขยายตัวตามความต้องการใช้เป็นเงินทุนหมุนเวียนของภาคธุรกิจ และสินเชื่อธนาคารของรัฐที่ขยายตัวตามมาตรการช่วยเหลือผู้ประกอบการ

เครื่องชี้เศรษฐกิจด้านรายได้ เกษตรกร และด้านการเงิน	ปี 2563	ปี 2564						ปี 2565
		Q1	Q2	Q3	Q4	พ.ย.	ธ.ค.	
ดัชนีรายได้เกษตรกร (% yoy)	2.0	20.1	21.2	63.5	-48.1	54.5	-61.3	-55.4
ปริมาณเงินฝากรวม (% yoy)	0.9	17.5	16.5	17.1	20.2	17.9	20.2	5.8
ปริมาณสินเชื่อรวม (% yoy)	5.2	7.0	5.8	8.0	8.9	9.3	8.9	4.5

เสถียรภาพทางเศรษฐกิจ พบว่า อัตราเงินเฟ้อทั่วไปของจังหวัดในเดือนมกราคม 2565 อยู่ที่ร้อยละ 1.2 เมื่อเทียบกับเดือนเดียวกันของปีก่อน ปรับเพิ่มขึ้นจากเดือนก่อนที่ขยายตัว ร้อยละ 0.3 จากการสูงขึ้นของดัชนีราคาหมวดอื่นๆ ไม่ใช่อาหาร และเครื่องดื่ม ได้แก่ หมวดพาหนะ การขนส่งและการสื่อสาร หมวดยาสูบและเครื่องดื่มมีแอลกอฮอล์ หมวดเคสสถาน หมวดเครื่องนุ่งห่มและรองเท้า สำหรับดัชนีราคาหมวดอาหารและเครื่องดื่มไม่มีแอลกอฮอล์ที่สูงขึ้น ได้แก่ เครื่องประกอบอาหาร ไข่และผลิตภัณฑ์นม เนื้อสัตว์ เป็ด ไก่ ผักและผลไม้ และเครื่องดื่มไม่มีแอลกอฮอล์ สำหรับการจ้างงานในเดือนมกราคม 2565 ขยายตัวร้อยละ 8.4 เมื่อเทียบกับเดือนเดียวกันของปีก่อน ปรับลดลงจากเดือนก่อนที่ขยายตัวร้อยละ 9.4 จากสถานการณ์การระบาดของโรคติดเชื้อไวรัสโคโรนา 2019 (COVID-19) เริ่มจะคลี่คลาย ทำให้ผู้ประกอบการเร่งกำลังการผลิตสินค้า ส่งผลให้หลายธุรกิจเริ่มกลับมาจ้างแรงงานตามปกติ

เครื่องชี้เสถียรภาพเศรษฐกิจ	ปี 2563	ปี 2564						ปี 2565
		Q1	Q2	Q3	Q4	พ.ย.	ธ.ค.	
อัตราเงินเฟ้อ (Inflation Rate) (% yoy)	-0.5	-2.5	-0.1	0.1	0.5	0.8	0.3	1.2
การจ้างงาน (Employment) (% yoy)	6.2	1.0	6.1	9.5	9.4	9.4	9.4	8.4

ด้านการคลัง ในเดือนมกราคม 2565 พบว่า ผลการเบิกจ่ายงบประมาณรวม มีจำนวน 324.3 ล้านบาท ลดลงร้อยละ -8.8 เมื่อเทียบกับเดือนเดียวกันของปีก่อน เนื่องจากผลการเบิกจ่ายงบประมาณรายจ่ายลงทุน จำนวน 177.9 ล้านบาท ลดลงร้อยละ -10.6 และผลการเบิกจ่ายรายจ่ายประจำ จำนวน 146.4 ล้านบาท ลดลงร้อยละ -6.6 สำหรับผลการจัดเก็บรายได้ในเดือนมกราคม 2565 มีจำนวนทั้งสิ้น 209.8 ล้านบาท เพิ่มขึ้นร้อยละ 8.2 เป็นผลมาจากด้านศุลกากรอรัญประเทศ สรรพสามิตพื้นที่สระแก้ว และสรรพากรพื้นที่สระแก้ว จัดเก็บรายได้เพิ่มขึ้น ร้อยละ 64.5, 35.2, และ 28.3 ตามลำดับ สำหรับรายได้ในการนำส่งคลัง ในเดือนมกราคม 2565 มีจำนวนทั้งสิ้น 211.6 ล้านบาท ขณะที่รายจ่ายเงินงบประมาณรวมอยู่ที่ 324.3 ล้านบาท ส่งผลให้ขาดดุลงบประมาณเป็นเงิน 112.7 ล้านบาท สะท้อนบทบาทการคลังในการสนับสนุนเศรษฐกิจในประเทศของจังหวัดสระแก้ว

เครื่องชี้ภาคการคลัง	หน่วย	ปีงบประมาณ(FY)	ปีงบประมาณ (FY) พ.ศ. 2564				ปีงบประมาณ (FY) พ.ศ. 2565					
		พ.ศ. 2563	Q1/FY64	Q2/FY64	Q3/FY64	Q4/FY64	Q1/FY65	ค.ค.	พ.ย.	ธ.ค.	ม.ค.	YTD(FY)
รายได้จัดเก็บ (ล้านบาท)	ล้านบาท	2,085.2	551.7	589.6	686.8	588.8	559.0	172.2	197.1	189.7	209.8	768.8
(%yoy)	%yoy	50.9	39.1	60.2	216.1	-50.9	11.3	-21.5	15.6	17.2	8.2	19.5
ความแตกต่างเทียบกับประมาณการ* (ล้านบาท)	ล้านบาท	1,784.8	11.0	-28.0	34.2	-21.1	55.2	-13.6	-20.4	55.2	51.7	72.8
ร้อยละความแตกต่างเทียบกับประมาณการ* (%)	%yoy	594.3	7.3	-10.1	14.9	-8.7	41.0	-7.3	-8.4	3.9	10.5	10.5
รายได้นำส่งคลัง (ล้านบาท)	ล้านบาท	1,143.3	302.3	401.0	272.9	287.5	404.4	106.4	114.2	183.9	211.6	616.1
(%yoy)	%yoy	64.0	31.3	58.5	140.8	-9.8	112.3	-8.3	21.7	98.9	74.5	186.7
รายจ่ายเงินงบประมาณรวม (ล้านบาท)	ล้านบาท	4,579.0	1,019.9	1,246.9	1,611.3	1,939.2	1,213.7	496.2	377.0	340.5	324.3	1,538.0
(%yoy)	%yoy	79.6	60.9	93.1	166.7	54.7	113.4	130.8	-20.6	3.2	-8.8	104.6
ดุลเงินงบประมาณ (ล้านบาท)	ล้านบาท	-3,435.8	-717.6	-845.9	-1,338.4	-1,651.8	-809.2	-389.8	-262.9	-156.6	-112.7	-921.9

* ประมาณการรายได้ของสำนักงานสรรพากรพื้นที่สระแก้ว สำนักงานสรรพสามิตพื้นที่สระแก้ว ด้านศุลกากรอรัญประเทศ และสำนักงานธนารักษ์พื้นที่สระแก้ว

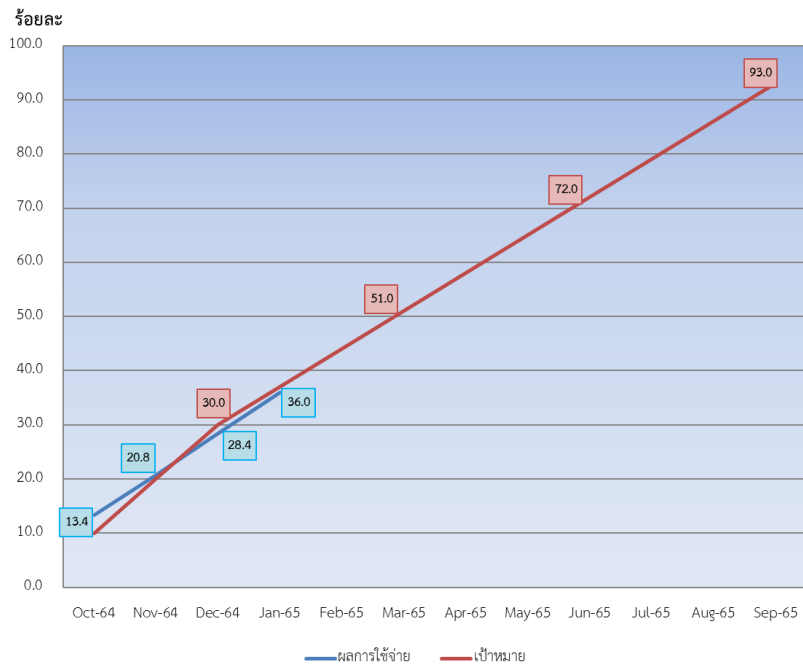
ผลการเบิกจ่ายงบประมาณ ประจำปีงบประมาณ พ.ศ. 2565
 สะสมตั้งแต่วันที่ต้นปีงบประมาณจนถึงเดือนมกราคม 2565

หน่วย : ล้านบาท

รายการ	งบประมาณที่ได้รับจัดสรร	ผลการเบิกจ่ายจริง	ร้อยละการเบิกจ่าย	ผลการใช้จ่าย	ร้อยละการใช้จ่าย	เป้าหมายการเบิกจ่ายปี 2565 (ร้อยละ)
1. รายจ่ายจริงปีงบประมาณปัจจุบัน1	2,796.2	1,006.6	36.0	1,648.4	59.0	93.0
1.1 รายจ่ายประจำ	1,152.0	851.7	73.9	861.3	74.8	98.0
1.2 รายจ่ายลงทุน	1,644.2	154.8	9.4	787.1	47.9	75.0
2. รายจ่ายงบประมาณเหลือมีปี	1,235.5	531.4	43.0	531.4	43.0	
2.1 ปีงบประมาณ พ.ศ. 2564	1,235.5	531.4	43.0	531.4	43.0	
2.2 ก่อนปีงบประมาณ พ.ศ. 2564	-	-	-	-	-	
3. รวมการเบิกจ่าย (1+2)	4,031.7	1,538.0	38.1	2,179.8	54.1	

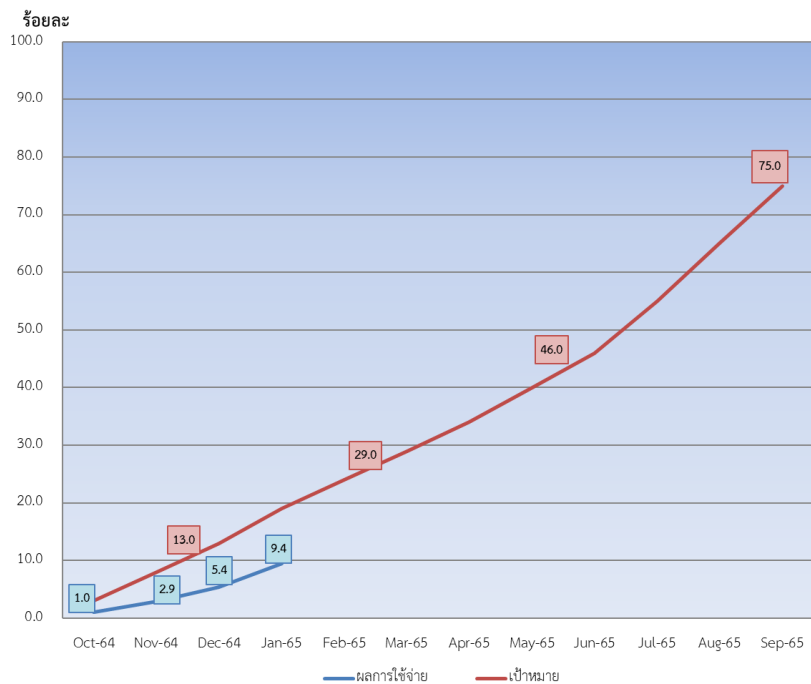
ที่มา : รายงาน MIS จากระบบบริหารการเงินการคลังภาครัฐแบบอิเล็กทรอนิกส์ (GFMS)

กราฟผลการเบิกจ่ายงบประมาณภาพรวม ประจำปีงบประมาณ พ.ศ. 2565
 เทียบกับเป้าหมายการเบิกจ่าย
 สสมตั้งแต่ต้นปีงบประมาณจนถึงเดือนมกราคม 2565



ที่มา : รายงาน MIS จากระบบบริหารการเงินการคลังภาครัฐแบบอิเล็กทรอนิกส์ (GFMIS)

กราฟผลการเบิกจ่ายงบประมาณงบลงทุน ประจำปีงบประมาณ พ.ศ. 2565
 เทียบกับเป้าหมายการเบิกจ่าย
 สสมตั้งแต่ต้นปีงบประมาณจนถึงเดือนมกราคม 2565



ที่มา : รายงาน MIS จากระบบบริหารการเงินการคลังภาครัฐแบบอิเล็กทรอนิกส์ (GFMIS)

**ผลการเบิกจ่ายงบประมาณของหน่วยงานที่ได้รับงบประมาณจัดสรรมากกว่า 100 ล้านบาทขึ้นไป
สะสมตั้งแต่ต้นปีงบประมาณจนถึงเดือนมกราคม 2565**

หน่วย: ล้านบาท

ลำดับที่	หน่วยงาน	งบประมาณที่ได้รับจัดสรร	ก่อนนี้	ร้อยละการก่อนนี้	ผลการเบิกจ่ายจริง	ร้อยละการเบิกจ่าย
1.	สำนักงานส่งเสริมการปกครองท้องถิ่นจังหวัดสระแก้ว	457.8	0.0	0.0	0.1	0.0
2.	แขวงทางหลวงชนบทสระแก้ว	312.6	185.0	59.2	18.8	6.0
3.	สำนักงานสาธารณสุขจังหวัด	214.6	175.2	81.7	39.2	18.3
4.	งปม.จว.สำนักงานจังหวัดสระแก้ว	150.3	29.6	19.7	3.4	2.3
5.	โครงการชลประทานสระแก้ว	123.9	54.1	43.6	33.4	27.0
6.	สำนักงานคณะกรรมการการศึกษาขั้นพื้นฐาน	110.3	70.1	63.6	22.3	20.2
รวมรายจ่ายลงเงินตั้งแต่ 100 ล้านบาทขึ้นไป		1,369.6	514.0	37.5	117.2	8.6

ที่มา : รายงาน MIS จากระบบบริหารการเงินการคลังภาครัฐแบบอิเล็กทรอนิกส์ (GFMIS)

หน่วยงานที่มีรายจ่ายลงเงิน วงเงินตั้งแต่ 100 ล้านบาทขึ้นไป จำนวน 6 หน่วย รวมรายจ่ายลงเงิน 1,369.6 ล้านบาท คิดเป็นร้อยละ 83.3 ของงบประมาณรายจ่ายลงเงินที่ได้รับ มีการก่อนนี้ผูกพันจำนวน 514.0 ล้านบาท คิดเป็นร้อยละ 37.5 ของงบที่ได้รับการจัดสรร และผลการเบิกจ่ายจริงรวมทั้งสิ้น จำนวน 117.2 ล้านบาท คิดเป็นร้อยละ 8.6 ของงบที่ได้รับการจัดสรร

**ผลการเบิกจ่ายงบประมาณของหน่วยงานที่ได้รับงบประมาณจัดสรรตั้งแต่ 10 ถึง 100 ล้านบาท
สะสมตั้งแต่ต้นปีงบประมาณจนถึงเดือนมกราคม 2565**

หน่วย: ล้านบาท

ลำดับที่	หน่วยงาน	งบประมาณที่ได้รับจัดสรร	ก่อนนี้	ร้อยละการก่อนนี้	ผลการเบิกจ่ายจริง	ร้อยละการเบิกจ่าย
1.	แขวงทางหลวงสระแก้ว (วัฒนานคร)	62.9	3.5	5.6	19.0	30.
2.	สำนักงานตำรวจแห่งชาติ	61.8	40.6	65.7	3.3	5.3
3.	องค์การบริหารส่วนจังหวัดสระแก้ว	38.1	0.0	0.0	0.0	0.0
4.	สำนักงานคณะกรรมการอาชีวศึกษา	19.8	10.6	53.4	0.0	0.0
5.	กรมการปกครอง	16.2	11.7	72.0	4.4	27.1
6.	กรมสุขภาพจิต	14.9	14.9	100.0	0.0	0.0
7.	กรมพัฒนาที่ดิน	14.5	6.4	44.1	5.0	34.7
8.	เทศบาลเมืองวังน้ำเย็น	12.7	12.6	99.5	0.0	0.0
รวมรายจ่ายลงเงินตั้งแต่ 10-100 ล้านบาท		240.8	100.3	41.6	31.7	13.2

ที่มา : รายงาน MIS จากระบบบริหารการเงินการคลังภาครัฐแบบอิเล็กทรอนิกส์ (GFMIS)

หน่วยงานที่มีรายจ่ายลงเงิน วงเงินตั้งแต่ 10 ถึง 100 ล้านบาท จำนวน 8 หน่วย รวมรายจ่ายลงเงิน 240.8 ล้านบาท คิดเป็นร้อยละ 14.6 ของงบประมาณรายจ่ายลงเงินที่ได้รับ มีการก่อนนี้ผูกพันจำนวน 100.3 ล้านบาท คิดเป็นร้อยละ 41.6 ของงบที่ได้รับการจัดสรร และผลการเบิกจ่ายจริงรวมทั้งสิ้น จำนวน 31.7 ล้านบาท คิดเป็นร้อยละ 13.2 ของงบที่ได้รับการจัดสรร

เครื่องชี้เศรษฐกิจการคลังจังหวัดสระแก้ว (Economic and Fiscal) รายเดือน
 ตารางที่ 1 เครื่องชี้เศรษฐกิจ

เครื่องชี้เศรษฐกิจจังหวัด	หน่วย	ปี 2563	ปี 2564						ปี 2565	
			Q1	Q2	Q3	Q4	พ.ย.	ธ.ค.	ม.ค.	
เศรษฐกิจด้านอุปทาน										
ดัชนีผลผลิตภาคเกษตรกรรม (โครงสร้างสัดส่วน 0.27 %)	%yoy	-4.8	4.9	9.3	58.7	-45.8	64.8	-60.1	-53.4	
ปริมาณผลผลิต : ข้าวเปลือกเจ้าหน้าปี	ตัน	250,544.0	177,703.0	0.0	0.0	262,118.0	93,472.0	168,646.0	0.0	
	%yoy	-5.0	72.5	#DIV/0!	#DIV/0!	77.7	17.6	148.0	-100.0	
ปริมาณผลผลิต : ข้าวโพดเลี้ยงสัตว์	ตัน	60,658.0	0.0	8,500.0	7,979.3	8,000.0	64,665.0	0.0	0.0	
	%yoy	-2.1	-100.0	#DIV/0!	#DIV/0!	#DIV/0!	#DIV/0!	#DIV/0!	#DIV/0!	
ปริมาณผลผลิต : อ้อยโรงงาน	ตัน	3,698,891.0	1,426,579.0	0.0	0.0	428,608.0	0.0	428,608.0	498,871.0	
	%yoy	-4.2	-4.8	#DIV/0!	#DIV/0!	-80.5	#DIV/0!	-80.5	-41.7	
ปริมาณผลผลิต : มันสำปะหลัง	ตัน	1,540,744.0	400,720.0	0.0	0.0	135,764.0	65,059.0	45,385.0	119,175.0	
	%yoy	-12.8	37.8	#DIV/0!	#DIV/0!	-89.1	#DIV/0!	-96.4	#DIV/0!	
ปริมาณผลผลิต : น้ำมันดิบ	ตัน	41,218.0	10,271.8	9,871.2	8,772.2	9,108.6	2,990.6	3,335.1	3,351.1	
	%yoy	-3.6	-6.4	-6.8	-10.3	-7.8	-6.2	-5.0	-7.1	
ปริมาณผลผลิต : โคเนื้อ	ตัว	278,325.0	78,550.0	81,984.0	90,704.0	91,121.0	91,145.0	91,121.0	91,997.0	
	%yoy	285.4	23.7	15.9	26.4	26.0	27.9	26.0	24.8	
ดัชนีผลผลิตภาคอุตสาหกรรม (โครงสร้างสัดส่วน 0.19 %)	%yoy	0.1	0.1	0.3	0.7	3.8	3.9	3.8	3.8	
ปริมาณการใช้ไฟฟ้าภาคอุตสาหกรรม	ล้าน kwh	415.7	102.4	99.8	108.6	105.0	35.8	34.5	36.3	
	%yoy	-3.1	-9.1	-3.4	6.5	7.4	10.6	6.6	21.9	
ทุนจดทะเบียนของโรงงาน อุตสาหกรรมสะสม	ล้านบาท	43,650.8	43,655.2	43,882.5	43,855.0	46,808.8	45,309.4	45,310.1	45,310.1	
	%yoy	0.0	0.0	0.6	0.5	7.2	3.8	3.8	3.8	
จำนวนโรงงานอุตสาหกรรมสะสม	แห่ง	754.0	761.0	784.0	783.0	793.0	784.0	785.0	785.0	
	%yoy	0.0	0.9	4.0	3.8	5.0	4.0	4.0	4.0	
ดัชนีผลผลิตภาคการบริการ (โครงสร้างสัดส่วน 0.54 %)	%yoy	-21.0	-35.5	-28.8	-42.7	-37.0	-31.9	-35.8	-8.5	
จำนวนนักท่องเที่ยว	คน	727,909.0	27,889.0	9,704.0	10,867.0	29,432.0	14,298.0	13,529.0	13,489.0	
	%yoy	-77.9	-95.5	-62.2	-72.7	-30.6	-7.1	-1.9	36.6	
ภาษีบำรุงท้องถิ่นจากโรงแรมของ อบจ.	บาท	365,545.2	91,065.6	93,822.1	67,577.4	90,782.7	27,106.9	37,683.0	35,189.4	
	%yoy	-16.5	-24.4	120.7	-25.5	-18.9	-29.3	-1.7	-2.6	
มูลค่าการขายส่ง การขายปลีก	ล้านบาท	37,335.3	9,338.0	1,732.9	1,554.3	4,817.3	1,741.4	1,577.1	2,882.4	
	%yoy	1.0	0.1	-81.4	-83.3	-48.4	-44.0	-49.3	-7.1	
มูลค่าการขนส่งและสถานที่เก็บสินค้า	ล้านบาท	320.0	81.8	81.1	80.9	80.9	27.0	27.0	25.0	
	%yoy	-65.9	-13.9	132.7	-22.6	-5.5	6.2	6.2	-12.5	
เศรษฐกิจด้านอุปสงค์										
ดัชนีการบริโภคภาคเอกชน	%yoy	-9.3	24.1	56.6	27.7	11.0	59.8	14.5	22.0	
จำนวนรถยนต์นั่งส่วนบุคคล จดทะเบียนใหม่	คัน	1,443.0	608.0	988.0	791.0	545.0	231.0	124.0	340.0	
	%yoy	-30.4	47.9	179.1	161.9	44.9	143.2	-34.0	150.0	
จำนวนรถจักรยานยนต์จดทะเบียนใหม่	คัน	10,662.0	3,130.0	3,161.0	2,296.0	3,468.0	1,135.0	1,354.0	1,204.0	
	%yoy	-4.7	10.3	44.9	-21.2	27.0	23.5	26.8	44.5	

เครื่องชี้เศรษฐกิจจังหวัด	หน่วย	ปี 2563	ปี 2564						ปี 2565	
			Q1	Q2	Q3	Q4	พ.ย.	ธ.ค.	ม.ค.	
ปริมาณการใช้ไฟฟ้าของครัวเรือนที่อยู่อาศัย	ล้าน kwh	299.9	67.2	86.5	84.2	74.1	25.0	22.5	23.4	
	%yoy	8.0	-3.8	1.8	8.4	10.0	17.1	1.4	14.1	
ภาษีมูลค่าเพิ่ม	ล้านบาท	578.0	168.3	199.7	164.9	160.1	58.6	48.4	52.9	
	%yoy	-5.5	20.6	40.3	13.6	6.1	49.7	27.1	3.1	
ดัชนีการลงทุนภาคเอกชน	%yoy	6.1	1.6	7.3	8.6	9.9	10.9	10.3	6.1	
รถยนต์ที่จดทะเบียนใช้ในการพาณิชย์	คัน	9.0	15.0	48.0	49.0	42.0	16.0	15.0	17.0	
	%yoy	-65.4	#DIV/0!	#DIV/0!	444.4	#DIV/0!	#DIV/0!	#DIV/0!	#DIV/0!	
ทุนจดทะเบียนธุรกิจนิติบุคคลใหม่	ล้านบาท	379.9	113.7	85.9	81.5	107.1	28.3	35.3	41.7	
	%yoy	-22.5	5.7	-28.6	5.6	43.0	-20.0	72.2	9.9	
สินเชื่อเพื่อการลงทุน	ล้านบาท	12,015.6	12,558.7	12,754.3	12,949.7	13,091.0	13,082.8	13,091.0	13,083.5	
	%yoy	5.2	7.0	5.8	8.0	8.9	9.3	8.9	4.5	
ดัชนีการใช้จ่ายภาครัฐ	%yoy	17.1	174.2	59.0	12.1	22.3	-13.2	2.5	-9.0	
รายจ่ายประจำ	ล้านบาท	2,718.2	610.4	572.0	2,787.9	146.4	175.8	172.0	146.4	
	%yoy	35.7	-20.2	5.5	294.1	-79.2	-55.0	8.9	-6.6	
รายจ่ายลงทุน	ล้านบาท	2,008.4	636.5	1,039.3	3,029.5	177.9	201.3	168.5	177.9	
	%yoy	2.3	306.9	103.5	202.4	-43.7	139.3	-2.0	-10.6	
ดัชนีการค้าชายแดน	%yoy	-12.5	-3.0	45.6	23.3	25.8	28.1	26.9	13.9	
มูลค่าการส่งออกผ่านด่านศุลกากร	ล้านบาท	75,125.2	21,478.3	19,931.3	22,248.1	24,415.5	7,731.4	8,898.4	7,866.4	
	%yoy	-15.9	-10.2	38.0	28.5	25.5	26.6	27.7	10.7	
มูลค่าการนำเข้าผ่านด่านศุลกากร	ล้านบาท	17,315.8	7,106.6	4,627.1	4,579.0	5,774.0	1,944.7	2,155.9	3,096.2	
	%yoy	6.1	20.4	91.2	3.0	27.0	34.4	23.9	22.8	
ด้านรายได้ (Income)										
ดัชนีรายได้เกษตรกร	%yoy	2.0	20.1	21.2	63.5	-48.1	54.5	-61.3	-55.4	
ดัชนีผลผลิตภาคเกษตรกรรม	%yoy	-4.8	4.9	9.3	58.7	-45.8	64.8	-60.1	-53.4	
ดัชนีราคาสินค้าเกษตร	%yoy	7.1	15.0	10.8	2.1	-5.1	-6.3	-3.0	-4.4	
ด้านการเงิน										
ปริมาณเงินฝากรวม	ล้านบาท	39,095.6	45,787.1	45,807.6	45,793.8	47,896.8	46,555.6	47,896.8	47,723.7	
	%yoy	0.9	17.5	16.5	17.1	20.2	17.9	20.2	5.8	
ปริมาณสินเชื่อรวม	ล้านบาท	40,052.0	41,862.3	42,514.5	43,165.8	43,636.7	43,609.5	43,636.7	43,611.7	
	%yoy	5.2	7.0	5.8	8.0	8.9	9.3	8.9	4.5	
ด้านเสถียรภาพเศรษฐกิจ (Stability)										
ดัชนีราคาผู้บริโภคทั่วไป	2562 =100	102.4	100.4	101.2	102.4	103.7	104.1	103.5	104.4	
(อัตราเงินเฟ้อทั่วไป)	%yoy	-0.5	-2.5	-0.1	0.1	0.5	0.8	0.3	1.2	
- อาหารและเครื่องดื่ม	%yoy	2.3	-3.0	-3.8	-2.0	-2.4	-2.2	-1.9	-1.6	
- ไม่ใช่อาหารและเครื่องดื่ม	%yoy	-2.2	-1.9	2.6	1.4	2.4	2.8	1.7	3.2	
ดัชนีราคาผู้บริโภคพื้นฐาน	2550 =100	103.3	101.3	100.4	100.5	100.7	100.7	100.7	100.8	
(อัตราเงินเฟ้อพื้นฐาน)	%yoy	0.5	-2.1	-2.8	-2.7	-2.5	-2.4	-2.4	-2.4	
ดัชนีราคาผู้ผลิต	2558=100	99.7	99.5	101.6	102.6	105.5	106.1	105.7	107.4	
(อัตราการเปลี่ยนแปลง)	%yoy	1.0	-1.4	3.2	2.8	5.8	6.6	5.9	8.7	
การจ้างงาน (Employment)	คน	318,146.7	319,140.6	338,120.2	349,192.0	349,193.0	349,193.0	349,194.0	345,857.0	
	%yoy	6.2	1.0	6.1	9.5	9.4	9.4	9.4	8.4	

ตารางที่ 2 เครื่องชี้การคลัง

เครื่องชี้ภาคการคลัง	หน่วย	ปีงบประมาณ(FY)	ปีงบประมาณ (FY) พ.ศ. 2564				ปีงบประมาณ (FY) พ.ศ. 2565					
		พ.ศ. 2563	Q1/FY64	Q2/FY64	Q3/FY64	Q4/FY64	Q1/FY65	ต.ค.	พ.ย.	ธ.ค.	ม.ค.	YTD(FY)
รายได้จัดเก็บ	ล้านบาท	2,085.2	551.7	589.6	686.8	588.8	559.0	172.2	197.1	189.7	209.8	768.8
	%yoy	50.9	39.1	60.2	216.1	-50.9	11.3	-21.5	15.6	17.2	8.2	19.5
สรรพากรพื้นที่สระแก้ว	ล้านบาท	1,585.1	357.5	428.9	590.9	494.5	442.3	135.8	157.5	149.0	165.1	607.3
	%yoy	54.3	-0.7	54.5	269.4	-33.8	82.0	-6.3	45.6	42.8	28.3	110.3
สรรพสามิตพื้นที่สระแก้ว	ล้านบาท	19.7	7.8	5.5	3.5	4.6	6.8	2.5	1.8	2.5	2.4	9.3
	%yoy	28.5	136.3	15.1	105.9	-14.1	-27.7	-30.1	-11.7	14.0	35.2	7.5
ด่านศุลกากรอรัญประเทศ	ล้านบาท	116.7	59.9	49.8	32.0	29.1	59.6	18.2	20.0	21.4	20.0	79.7
	%yoy	-0.1	167.1	235.1	368.2	-90.6	25.4	-33.3	10.6	48.1	64.5	90.0
อนารักษ์พื้นที่สระแก้ว	ล้านบาท	20.1	4.3	5.6	6.2	3.0	4.9	0.7	1.5	2.7	2.5	7.4
	%yoy	37.1	-53.4	-57.1	236.8	-44.1	21.5	-19.5	11.9	29.2	-7.2	14.3
ส่วนราชการอื่น	ล้านบาท	343.6	122.2	99.8	54.1	57.5	45.4	15.0	16.3	14.1	19.8	65.1
	%yoy	65.8	164.2	28.1	-35.9	-129.4	-188.6	-64.9	-60.2	-63.6	-59.3	-248.0
รายได้นำส่งคลัง	ล้านบาท	1,143.3	302.3	401.0	272.9	287.5	404.4	106.4	114.2	183.9	211.6	616.1
	%yoy	64.0	31.3	58.5	140.8	-9.8	112.3	-8.3	21.7	98.9	74.5	186.7
รายจ่ายเงินงบประมาณรวม	ล้านบาท	4,579.0	1,019.9	1,246.9	1,611.3	1,939.2	1,213.7	496.2	377.0	340.5	324.3	1,538.0
	%yoy	79.6	60.9	93.1	166.7	54.7	113.4	130.8	-20.6	3.2	-8.8	104.6
ดุลเงินงบประมาณ	ล้านบาท	-3,435.8	-717.6	-845.9	-1,338.4	-1,651.8	-809.2	-389.8	-262.9	-156.6	-112.7	-921.9

จัดทำโดยสำนักงานคลังจังหวัดสระแก้ว กลุ่มงานนโยบายและเศรษฐกิจจังหวัด

โทรศัพท์ 037-425001-3 ต่อ 318 E-mail : skw@cgd.go.th

<http://www.cgd.go.th/skw>