

ฉบับที่ 6/2564

รายงานภาวะเศรษฐกิจการคลังจังหวัดสระแก้ว ประจำเดือนมิถุนายน 2564

“เครื่องชี้เศรษฐกิจจังหวัดสระแก้ว ในเดือนมิถุนายน 2564 บ่งชี้เศรษฐกิจจังหวัดสระแก้ว มีสัญญาณหดตัว เมื่อเทียบกับเดือนเดียวกันของปีก่อน โดยพิจารณาจากด้านอุปทาน (การผลิต) หดตัวจากภาคบริการ และภาคอุตสาหกรรม ในขณะที่ภาคเกษตรกรรมขยายตัว สำหรับด้านอุปสงค์ (การใช้จ่าย) ขยายตัวจากด้านการค้าขายแดน ด้านการใช้จ่ายภาครัฐ ด้านการบริโภคภาคเอกชน และด้านการลงทุนภาคเอกชน ส่วนเครื่องชี้เสถียรภาพทางเศรษฐกิจของจังหวัด อัตราเงินเฟ้อหดตัว ขณะที่การจ้างงานขยายตัว”

เศรษฐกิจด้านอุปทาน (การผลิต) พบว่า มีสัญญาณหดตัวเมื่อเทียบกับเดือนเดียวกันของปีก่อน หดตัวในอัตราที่ลดลงจากเดือนก่อนที่หดตัว จากดัชนีผลผลิตภาคการบริการหดตัว ร้อยละ -38.6 เมื่อเทียบกับเดือนเดียวกันของปีก่อน หดตัวในอัตราที่ลดลงจากเดือนก่อนที่หดตัว ร้อยละ -43.4 พิจารณาจากมูลค่าการขายส่ง การขายปลีก มูลค่าการขนส่งและสถานที่เก็บสินค้าที่ลดลงจากการปิดสถานที่ท่องเที่ยวตามมาตรการควบคุมการแพร่ระบาดของเชื้อไวรัสโควิด-19 ของภาครัฐ และดัชนีผลผลิตภาคอุตสาหกรรมหดตัว ร้อยละ -0.2 เมื่อเทียบกับเดือนเดียวกันของปีก่อน หดตัวในอัตราที่ลดลงจากเดือนก่อนที่หดตัว ร้อยละ -1.7 พิจารณาจากปริมาณการใช้ไฟฟ้าภาคอุตสาหกรรมที่ลดลง จากภาวะเศรษฐกิจที่ยังไม่ฟื้นตัวดี ในขณะที่ดัชนีผลผลิตภาคเกษตรกรรมขยายตัว ร้อยละ 6.6 เมื่อเทียบกับเดือนเดียวกันของปีก่อน ชะลอตัวจากเดือนก่อนที่ขยายตัว ร้อยละ 17.3 ตามปริมาณโคเนื้อที่เพิ่มขึ้น

เครื่องชี้เศรษฐกิจด้านอุปทาน (Supply Side) (สัดส่วนต่อ GPP)	ปี 2563	ปี 2564					
		Q1	Q2	เม.ย.	พ.ค.	มิ.ย.	YTD
ดัชนีผลผลิตภาคเกษตรกรรม (% yoy) โครงสร้างสัดส่วน 0.29%	-4.8	5.1	9.3	3.8	17.3	6.6	5.2
ดัชนีผลผลิตภาคอุตสาหกรรม (% yoy) โครงสร้างสัดส่วน 0.18%	-2.4	-2.0	-0.5	0.5	-1.7	-0.2	-1.2
ดัชนีผลผลิตภาคการบริการ (% yoy) โครงสร้างสัดส่วน 0.53%	-16.9	-36.2	-29.2	-5.7	-43.4	-38.6	-33.4

เศรษฐกิจด้านอุปสงค์ (การใช้จ่าย) พบว่า มีสัญญาณขยายตัวเมื่อเทียบกับเดือนเดียวกันของปีก่อน ชะลอตัวจากเดือนก่อนที่ขยายตัว จากดัชนีด้านการค้าขายแดนขยายตัว ร้อยละ 78.9 เมื่อเทียบกับเดือนเดียวกันของปีก่อน ขยายตัวอย่างต่อเนื่องจากเดือนก่อนที่ขยายตัว ร้อยละ 58.9 จากมูลค่าการส่งออกและนำเข้าผ่านด่านศุลกากรที่เพิ่มขึ้น ดัชนีด้านการใช้จ่ายภาครัฐขยายตัว ร้อยละ 27.8 เมื่อเทียบกับเดือนเดียวกันของปีก่อน ชะลอตัวจากเดือนก่อนที่ขยายตัว ร้อยละ 51.5 ตามการเบิกจ่ายงบประมาณรายจ่ายลงทุนที่ขยายตัวร้อยละ 51.4 เป็นผลมาจากการเบิกจ่ายงบประมาณรายจ่ายลงทุนของกรมทางหลวงชนบท กรมทางหลวง กรมชลประทาน และสำนักงานปลัดกระทรวงสาธารณสุข ดัชนีด้านการบริโภคภาคเอกชนขยายตัว ร้อยละ 17.1 เมื่อเทียบกับเดือนเดียวกันของปีก่อน ชะลอตัวจากเดือนก่อนที่ขยายตัว ร้อยละ 53.9 เป็นผลจากจำนวนรถยนต์นั่งส่วนบุคคลและจำนวนรถจักรยานยนต์จดทะเบียนใหม่เพิ่มขึ้น และดัชนีด้านการลงทุนภาคเอกชนขยายตัว ร้อยละ 7.5 เมื่อเทียบกับเดือนเดียวกันของปีก่อน ขยายตัวในอัตราที่เพิ่มขึ้นจากเดือนก่อนที่ขยายตัว ร้อยละ 7.2 จากจำนวนสินเชื่อเพื่อการลงทุนรวมที่ขยายตัว ตามภาวะการลงทุนในจังหวัดที่กำลังฟื้นตัว

เครื่องชี้เศรษฐกิจด้านการใช้จ่าย (Demand Side)	ปี 2563	ปี 2564					
		Q1	Q2	เม.ย.	พ.ค.	มิ.ย.	YTD
ดัชนีการบริโภคภาคเอกชน (% yoy)	-9.3	24.0	56.5	125.2	53.9	17.1	40.2
ดัชนีการลงทุนภาคเอกชน (% yoy)	6.1	7.9	7.6	7.9	7.2	7.5	7.7
ดัชนีการใช้จ่ายภาครัฐ (% yoy)	17.7	39.9	57.4	101.5	51.5	27.8	49.3
ดัชนีการค้าขายแดน (% yoy)	-12.5	-4.1	45.6	9.9	58.9	78.9	13.9

ด้านรายได้เกษตรกรในจังหวัด พบว่ารายได้เกษตรกรขยายตัวร้อยละ 15.2 เมื่อเทียบกับเดือนเดียวกันของปีก่อน ชะลอตัวจากเดือนก่อนที่ขยายตัวร้อยละ 31.1 ตามดัชนีราคาสินค้าเกษตรและดัชนีผลผลิตภาคเกษตรกรรมที่เพิ่มขึ้น

ด้านการเงิน พบว่า สภาพคล่องในระบบสถาบันการเงินมีการขยายตัวของปริมาณเงินฝากรวมสูงกว่าปริมาณสินเชื่อรวม โดยเงินฝากรวมขยายตัวร้อยละ 16.5 เมื่อเทียบกับเดือนเดียวกันของปีก่อน ปรับลดลงจากเดือนก่อนที่ขยายตัวร้อยละ 17.1 เป็นผลมาจากความต้องการรักษาสภาพคล่องของภาคธุรกิจและประชาชน จากสถานการณ์การแพร่ระบาดของโรคติดเชื้อไวรัสโควิด-19 สำหรับปริมาณสินเชื่อรวมขยายตัวร้อยละ 5.8 เมื่อเทียบกับเดือนเดียวกันของปีก่อน ปรับเพิ่มขึ้นจากเดือนก่อนที่ขยายตัวร้อยละ 5.5 เป็นผลจากสินเชื่อของธนาคารพาณิชย์ที่ขยายตัวตามความต้องการใช้เป็นเงินทุนหมุนเวียนของภาคธุรกิจ และสินเชื่อธนาคารของรัฐ ที่ขยายตัวตามมาตรการช่วยเหลือผู้ประกอบการ

เครื่องชี้เศรษฐกิจด้านรายได้ เกษตรกร และด้านการเงิน	ปี 2563	ปี 2564					
		Q1	Q2	เม.ย.	พ.ค.	มิ.ย.	YTD
ดัชนีรายได้เกษตรกร (% yoy)	2.0	20.3	21.2	17.0	31.1	15.2	20.4
ปริมาณเงินฝากรวม (% yoy)	0.9	17.5	250.6	18.4	17.1	16.5	16.5
ปริมาณสินเชื่อรวม (% yoy)	5.2	7.0	215.6	5.9	5.5	5.8	5.8

เสถียรภาพทางเศรษฐกิจ พบว่า อัตราเงินเฟ้อทั่วไปของจังหวัดในเดือนมิถุนายน 2564 อยู่ที่ร้อยละ -0.3 เมื่อเทียบกับเดือนเดียวกันของปีก่อน ปรับตัวลดลงจากเดือนก่อนที่ขยายตัว ร้อยละ 0.4 จากการลดลงของดัชนีหมวดอาหารและเครื่องดื่มได้แก่ ข้าว แป้ง ไข่ นม ผักและผลไม้ สำหรับการจ้างงานในเดือนมิถุนายน 2564 ขยายตัวร้อยละ 8.8 เมื่อเทียบกับเดือนเดียวกันของปีก่อน ปรับเพิ่มขึ้นจากเดือนก่อนที่ขยายตัวร้อยละ 8.6

เครื่องชี้เสถียรภาพเศรษฐกิจ	ปี 2563	ปี 2564					
		Q1	Q2	เม.ย.	พ.ค.	มิ.ย.	YTD
อัตราเงินเฟ้อ (Inflation Rate) (% yoy)	-0.5	-2.5	-0.1	-0.4	0.4	-0.3	-9.8
การจ้างงาน (Employment) (% yoy)	6.2	1.0	6.1	1.0	8.6	8.8	3.6

ด้านการคลัง ในเดือนมิถุนายน 2564 พบว่า ผลการเบิกจ่ายงบประมาณรวมในเดือนมิถุนายน 2564 มีจำนวน 543.0 ล้านบาท เพิ่มขึ้นร้อยละ 25.2 เมื่อเทียบกับเดือนเดียวกันของปีก่อน เนื่องจากผลการเบิกจ่ายรายจ่ายลงทุน จำนวน 367.1 ล้านบาท เพิ่มขึ้นร้อยละ 51.4 เป็นผลมาจากการเบิกจ่ายงบประมาณรายจ่ายลงทุนของกรมทางหลวงชนบท กรมทางหลวง กรมชลประทาน และสำนักงานปลัดกระทรวงสาธารณสุข ขณะที่ผลการเบิกจ่ายงบประมาณรายจ่ายประจำ จำนวน 175.9 ล้านบาท ลดลงร้อยละ -7.9 สำหรับผลการจัดเก็บรายได้ในเดือนมิถุนายน 2564 มีจำนวนทั้งสิ้น 263.2 ล้านบาท เพิ่มขึ้นร้อยละ 70.2 เป็นผลมาจากสรรพากรพื้นที่สระแก้ว ด้านศุลกากรอรัญประเทศ และธนารักษ์พื้นที่สระแก้วจัดเก็บรายได้เพิ่มขึ้น ร้อยละ 86.0, 44.7 และ 256.0 ตามลำดับ สำหรับรายได้ในการนำส่งคลังในเดือนมิถุนายน 2564 มีจำนวนทั้งสิ้น 96.4 ล้านบาท ขณะที่รายจ่ายเงินงบประมาณรวมอยู่ที่ 543.0 ล้านบาท ส่งผลทำให้ขาดดุลงบประมาณเป็นเงิน 446.5 ล้านบาท สะท้อนบทบาทการคลังในการสนับสนุนเศรษฐกิจในประเทศของจังหวัดสระแก้ว

เครื่องชี้ภาคการคลัง	หน่วย	ปีงบประมาณ(FY)	ปีงบประมาณ (FY) พ.ศ. 2564						
			พ.ศ. 2563	Q1/FY64	Q2/FY64	Q3/FY64	เม.ย.	พ.ค.	มิ.ย.
รายได้จัดเก็บ (ล้านบาท)	ล้านบาท	2,085.2	551.7	589.6	686.8	192.9	230.6	263.2	1,828.2
(%yoy)	%yoy	50.9	39.1	60.2	216.1	51.5	94.5	70.2	315.4
ความแตกต่างเทียบกับประมาณการ* (ล้านบาท)	ล้านบาท	1,784.8	11.0	-28.0	34.2	48.2	73.7	34.2	6,686.8
ร้อยละความแตกต่างเทียบกับประมาณการ* (%)	%yoy	594.3	7.3	-10.1	14.9	203.8	196.5	185.0	185.0
รายได้้นำส่งคลัง (ล้านบาท)	ล้านบาท	1,143.3	302.3	401.0	272.9	86.1	90.4	96.4	976.3
(%yoy)	%yoy	64.0	31.3	58.5	140.8	6.7	76.5	57.5	230.6
รายจ่ายเงินงบประมาณรวม (ล้านบาท)	ล้านบาท	4,579.0	1,019.9	1,246.9	1,611.3	644.4	424.0	543.0	3,878.2
(%yoy)	%yoy	79.6	60.9	93.1	166.7	90.5	50.9	25.2	320.7
ดุลเงินงบประมาณ (ล้านบาท)	ล้านบาท	-3,435.8	-717.6	-845.9	-1,338.4	-558.4	-333.5	-446.5	-2,901.9

* ประมาณการรายได้ของสำนักงานสรรพากรพื้นที่สระแก้ว สำนักงานสรรพาสีพื้นที่สระแก้ว ด้านศุลกากรอรัญประเทศ และสำนักงานธนารักษ์พื้นที่สระแก้ว

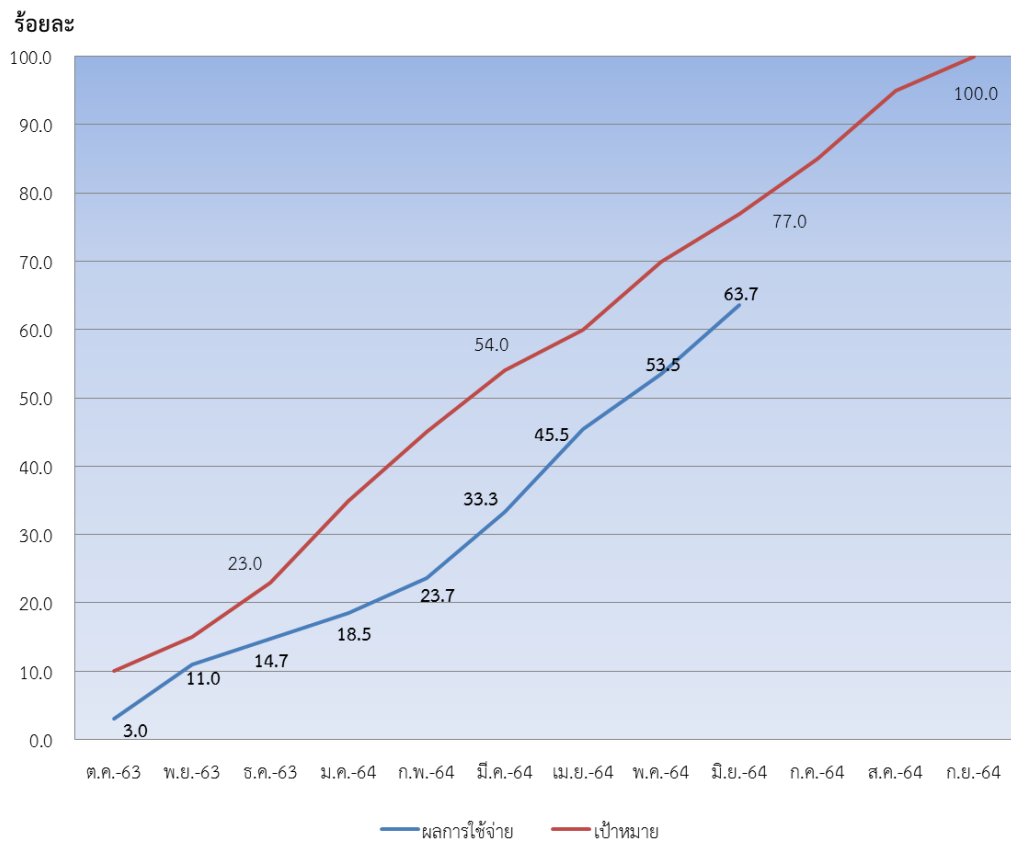
ผลการใช้จ่ายงบประมาณ ประจำปีงบประมาณ พ.ศ. 2564
 สะสมตั้งแต่ต้นปีงบประมาณจนถึงเดือนมิถุนายน 2564

หน่วย : ล้านบาท

รายการ	งบประมาณที่ได้รับจัดสรร	ผลการใช้จ่ายจริง	ร้อยละการใช้จ่าย	เป้าหมายการใช้จ่าย (ร้อยละ)
1. ใช้จ่ายจริงปีงบประมาณปัจจุบัน1	5,079.4	3,233.3	63.7	
1.1 ใช้จ่ายประจำ	2,199.6	1,886.1	85.7	
1.2 ใช้จ่ายลงทุน	2,879.8	1,347.2	46.8	
2. ใช้จ่ายงบประมาณเหลือมีปี	764.8	644.8	84.3	
2.1 ปีงบประมาณ พ.ศ. 2563	764.8	644.8	84.3	
2.2 ก่อนปีงบประมาณ พ.ศ. 2563	-	-	-	
3. รวมการเบิกจ่าย (1+2)	5,844.2	3,878.1	66.4	

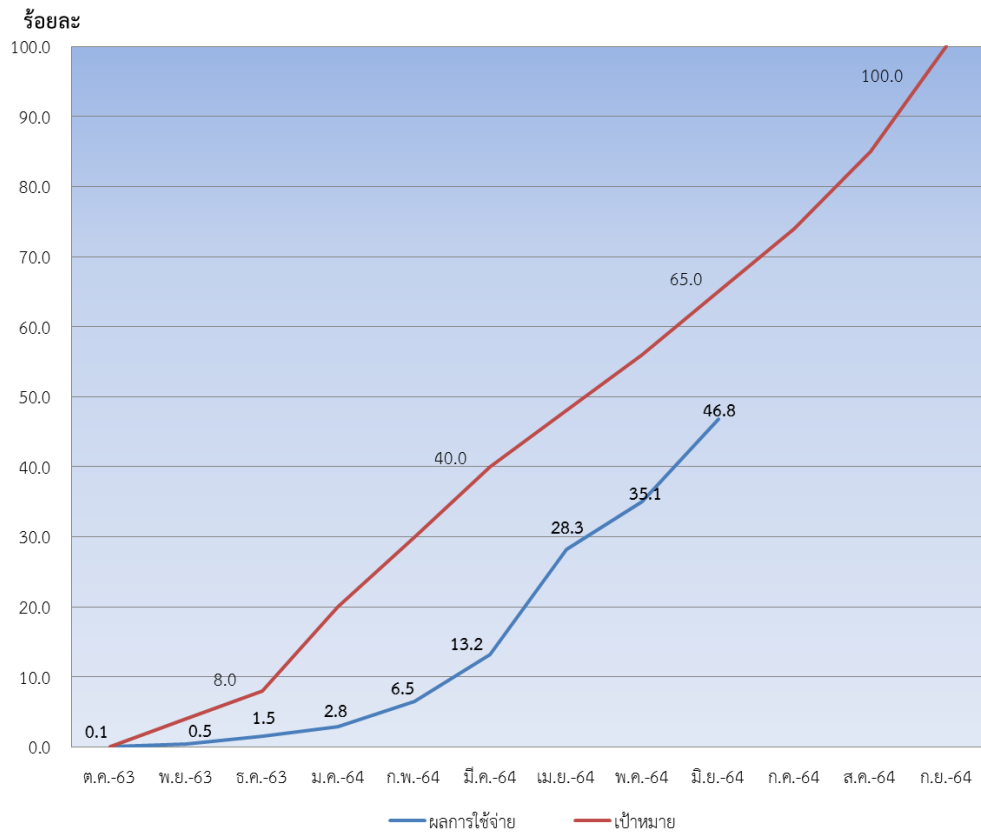
ที่มา : รายงาน MIS จากระบบบริหารการเงินการคลังภาครัฐแบบอิเล็กทรอนิกส์ (GFMIS)

กราฟผลการใช้จ่ายงบประมาณภาพรวม ประจำปีงบประมาณ พ.ศ. 2564
 เทียบกับเป้าหมายการใช้จ่าย
 สะสมตั้งแต่ต้นปีงบประมาณจนถึงเดือนมิถุนายน 2564



ที่มา : รายงาน MIS จากระบบบริหารการเงินการคลังภาครัฐแบบอิเล็กทรอนิกส์ (GFMIS)

กราฟผลการใช้จ่ายงบประมาณงบลงทุน ประจำปีงบประมาณ พ.ศ. 2564
 เทียบกับเป้าหมายการใช้จ่าย
 สะสมตั้งแต่ต้นปีงบประมาณจนถึงเดือนมิถุนายน 2564



ที่มา : รายงาน MIS จากระบบบริหารการเงินการคลังภาครัฐแบบอิเล็กทรอนิกส์ (GFMS)

ผลการใช้จ่ายงบประมาณของหน่วยงานที่ได้รับงบประมาณจัดสรรมากกว่า 100 ล้านบาทขึ้นไป
สะสมตั้งแต่ต้นปีงบประมาณจนถึงเดือนมิถุนายน 2564

หน่วย:ล้านบาท

ลำดับที่	หน่วยงาน	งบประมาณที่ได้รับจัดสรร	ก่อนนี้	ร้อยละการก่อนนี้	ผลการเบิกจ่ายจริง	ร้อยละการเบิกจ่าย
1.	โครงการชลประทานสระแก้ว	451.2	143.0	31.7	143.3	31.8
2.	งปม.จว.สำนักงานจังหวัดสระแก้ว	199.8	112.7	56.4	43.8	21.9
3.	สำนักงานส่งเสริมการปกครองท้องถิ่นจังหวัดสระแก้ว	594.9	-	-	96.7	16.2
4.	สำนักงานสาธารณสุขจังหวัด	289.8	177.7	61.3	110.6	38.2
5.	แขวงทางหลวงสระแก้ว (วัฒนานคร)	439.1	84.9	19.3	335.4	76.4
6.	แขวงทางหลวงชนบทสระแก้ว	481.2	26.9	5.6	432.4	89.9
7.	สำนักงานคณะกรรมการการศึกษาขั้นพื้นฐาน	111.9	48.7	43.5	38.5	34.4
รวมรายจ่ายลงเงินตั้งแต่ 100 ล้านบาทขึ้นไป		2,567.9	593.8	23.1	1,200.6	46.8

ที่มา : รายงาน MIS จากระบบบริหารการเงินการคลังภาครัฐแบบอิเล็กทรอนิกส์ (GFMS)

หน่วยงานที่มีรายจ่ายลงเงิน วงเงินตั้งแต่ 100 ล้านบาทขึ้นไป จำนวน 7 หน่วย รวมรายจ่ายลงเงิน 2,567.9 ล้านบาท คิดเป็นร้อยละ 89.2 ของงบประมาณรายจ่ายลงเงินที่ได้รับ มีการก่อนนี้ผูกพันจำนวน 593.8 ล้านบาท คิดเป็นร้อยละ 23.1 ของงบที่ได้รับการจัดสรร และผลการเบิกจ่ายจริงรวมทั้งสิ้น จำนวน 1,200.6 ล้านบาท คิดเป็นร้อยละ 46.8 ของงบที่ได้รับการจัดสรร

ผลการใช้จ่ายงบประมาณของหน่วยงานที่ได้รับงบประมาณจัดสรรตั้งแต่ 10 ถึง 100 ล้านบาท
สะสมตั้งแต่ต้นปีงบประมาณจนถึงเดือนมิถุนายน 2564

หน่วย:ล้านบาท

ลำดับที่	หน่วยงาน	งบประมาณที่ได้รับจัดสรร	ก่อนนี้	ร้อยละการก่อนนี้	ผลการเบิกจ่ายจริง	ร้อยละการเบิกจ่าย
1.	ด่านศุลกากรอรัญประเทศ	75.0	70.9	94.5	4.1	5.5
2.	สถานีพัฒนาที่ดิน สระแก้ว	15.6	1.3	8.7	14.0	90.0
3.	สำนักงานตำรวจแห่งชาติ	31.0	22.4	72.2	8.6	27.8
4.	องค์การบริหารส่วนจังหวัดสระแก้ว	60.3	17.3	28.6	37.9	62.9
5.	เทศบาลเมืองวังน้ำเย็น	22.0	0.1	0.3	22.0	99.7
6.	สำนักงานคณะกรรมการการอาชีวศึกษา	38.7	11.6	29.9	27.1	70.1
7.	งบกลาง : ค่าใช้จ่ายในการบรรเทาแก้ไขปัญหาและเยียวยาโควิด	13.7	-	-	1.9	13.9
รวมรายจ่ายลงเงินตั้งแต่ 10-100 ล้านบาท		256.5	123.6	48.2	115.7	45.1

ที่มา : รายงาน MIS จากระบบบริหารการเงินการคลังภาครัฐแบบอิเล็กทรอนิกส์ (GFMS)

หน่วยงานที่มีรายจ่ายลงเงิน วงเงินตั้งแต่ 10 ถึง 100 ล้านบาท จำนวน 7 หน่วย รวมรายจ่ายลงเงิน 256.5 ล้านบาท คิดเป็นร้อยละ 8.9 ของงบประมาณรายจ่ายลงเงินที่ได้รับ มีการก่อนนี้ผูกพันจำนวน 123.60 ล้านบาท คิดเป็นร้อยละ 48.2 ของงบที่ได้รับการจัดสรร และผลการเบิกจ่ายจริงรวมทั้งสิ้น จำนวน 115.7 ล้านบาท คิดเป็นร้อยละ 45.1 ของงบที่ได้รับการจัดสรร

เครื่องชี้เศรษฐกิจการคลังจังหวัดสระแก้ว (Economic and Fiscal) รายเดือน
 ตารางที่ 1 เครื่องชี้เศรษฐกิจ

เครื่องชี้เศรษฐกิจจังหวัด	หน่วย	ปี 2563	ปี 2564					YTD
			Q1	Q2	เม.ย.	พ.ค.	มิ.ย.	
เศรษฐกิจด้านอุปทาน								
ดัชนีผลผลิตภาคเกษตรกรรม (โครงสร้างสัดส่วน 0.29 %)	%yoy	-4.8	5.1	9.3	3.8	17.3	6.6	5.2
ปริมาณผลผลิต : ข้าวเปลือกเจ้าหน้าปี	ตัน	250,544.0	177,703.0	0.0	0.0	0.0	0.0	177,703.0
	%yoy	-5.0	72.5	#DIV/0!	#DIV/0!	#DIV/0!	#DIV/0!	72.5
ปริมาณผลผลิต : ข้าวโพดเลี้ยงสัตว์	ตัน	60,658.0	0.0	8,500.0	0.0	0.0	0.0	0.0
	%yoy	-2.1	-100.0	#DIV/0!	#DIV/0!	#DIV/0!	#DIV/0!	-100.0
ปริมาณผลผลิต : อ้อยโรงงาน	ตัน	3,698,891.0	1,426,579.0	0.0	0.0	0.0	0.0	1,426,579.0
	%yoy	-4.2	-4.8	#DIV/0!	#DIV/0!	#DIV/0!	#DIV/0!	-4.8
ปริมาณผลผลิต : มันสำปะหลัง	ตัน	1,540,744.0	400,720.0	0.0	0.0	0.0	0.0	400,720.0
	%yoy	-12.8	37.8	#DIV/0!	#DIV/0!	#DIV/0!	#DIV/0!	37.8
ปริมาณผลผลิต : น้ำมันดิบ	ตัน	41,218.0	10,271.8	9,871.2	3,359.7	3,355.4	3,156.0	20,143.0
	%yoy	-3.6	-6.4	-6.8	-4.9	-7.6	-7.8	-6.6
ปริมาณผลผลิต : โคเนื้อ	ตัว	278,325.0	78,550.0	81,984.0	78,620.0	97,086.0	81,984.0	488,498.0
	%yoy	285.4	23.7	15.9	9.5	34.0	15.9	590.7
ดัชนีผลผลิตภาคอุตสาหกรรม (โครงสร้างสัดส่วน 0.18 %)	%yoy	-2.4	-2.0	-0.5	0.5	-1.7	-0.2	-1.2
ปริมาณการใช้ไฟฟ้าภาคอุตสาหกรรม	ล้าน kwh	415.7	102.4	99.8	34.6	33.1	32.1	202.3
	%yoy	-3.1	-9.1	-3.4	1.8	-8.2	-3.4	-6.4
ทุนจดทะเบียนของโรงงานอุตสาหกรรมสะสม	ล้านบาท	43,650.8	43,655.2	43,882.5	43,654.0	43,654.0	43,767.7	262,030.2
	%yoy	0.0	0.0	0.6	0.0	0.0	0.3	500.5
จำนวนโรงงานอุตสาหกรรมสะสม	แห่ง	754.0	761.0	784.0	759.0	759.0	771.0	4,557.0
	%yoy	0.0	0.9	4.0	0.7	0.7	2.3	504.4
ดัชนีผลผลิตภาคการบริการ (โครงสร้างสัดส่วน 0.53 %)	%yoy	-16.9	-36.2	-29.2	-5.7	-43.4	-38.6	-33.4
จำนวนนักท่องเที่ยว	คน	727,909.0	27,889.0	23,779.0	7,182.0	7,843.0	8,754.0	51,668.0
	%yoy	-77.9	-95.5	-7.4	-5.8	-16.8	1.4	-92.0
ภาษีบำรุงท้องถิ่นจากโรงแรมของ อบจ.	บาท	365,545.2	91,065.6	93,822.1	40,519.3	24,854.5	28,448.3	184,887.7
	%yoy	-16.5	-24.4	120.7	26.8	371.4	439.5	13.4
มูลค่าการขนส่ง การขายปลีก การซ่อมยานยนต์และจักรยานยนต์	ล้านบาท	37,335.3	9,338.0	6,381.2	3,112.7	1,535.7	1,732.9	15,719.2
	%yoy	1.0	0.1	-31.6	0.1	-50.6	-44.3	-15.8
มูลค่าการขนส่งและสถานที่เก็บสินค้า	ล้านบาท	320.0	81.8	81.1	27.3	26.8	27.0	162.9
	%yoy	-65.9	-13.9	132.7	-21.7	-23.0	-22.6	-18.4
เศรษฐกิจด้านอุปสงค์								
ดัชนีการบริโภคภาคเอกชน	%yoy	-9.3	24.0	56.5	125.2	53.9	17.1	40.2
จำนวนรถยนต์นั่งส่วนบุคคลจดทะเบียนใหม่	คัน	1,443.0	608.0	988.0	292.0	350.0	346.0	1,596.0
	%yoy	-30.4	47.9	179.1	117.9	236.5	198.3	108.6
จำนวนรถจักรยานยนต์จดทะเบียนใหม่	คัน	10,662.0	3,130.0	3,161.0	927.0	1,071.0	1,163.0	6,291.0
	%yoy	-4.7	10.3	44.9	75.2	49.2	24.5	25.3

เครื่องชี้เศรษฐกิจจังหวัด	หน่วย	ปี 2563	ปี 2564					
			Q1	Q2	เม.ย.	พ.ค.	มิ.ย.	YTD
ปริมาณการใช้ไฟฟ้าของครัวเรือนที่อยู่อาศัย	ล้าน kwh	299.9	67.2	86.5	28.4	29.6	28.6	153.7
	%yoy	8.0	-3.8	1.8	2.3	-2.1	5.6	-0.7
ภาษีมูลค่าเพิ่ม	ล้านบาท	578.0	168.3	199.7	79.0	57.5	63.2	368.1
	%yoy	-5.5	20.6	40.3	127.6	30.8	-0.7	30.5
ดัชนีการลงทุนภาคเอกชน	%yoy	6.1	7.9	7.6	7.9	7.2	7.5	7.7
รถยนต์ที่จดทะเบียนใช้ในการพาณิชย์	คัน	9.0	15.0	48.0	18.0	15.0	15.0	63.0
	%yoy	-65.4	#DIV/0!	#DIV/0!	#DIV/0!	#DIV/0!	#DIV/0!	#DIV/0!
ทุนจดทะเบียนธุรกิจนิติบุคคลใหม่	ล้านบาท	379.9	113.7	85.9	35.3	17.9	32.7	199.6
	%yoy	-22.5	5.7	-28.6	28.9	-48.1	-44.0	-12.4
สินเชื่อเพื่อการลงทุน	ล้านบาท	12,015.6	12,558.7	38,032.7	12,608.1	12,670.3	12,754.3	75,753.2
	%yoy	5.2	7.0	215.6	5.9	5.5	5.8	528.6
ดัชนีการใช้จ่ายภาครัฐ	%yoy	17.7	39.9	57.4	101.5	51.5	27.8	49.3
รายจ่ายประจำ	ล้านบาท	2,718.2	610.4	572.0	188.2	207.9	175.9	1,182.5
	%yoy	35.7	-20.2	5.5	-9.4	45.0	-7.9	-64.3
รายจ่ายลงทุน	ล้านบาท	2,008.4	636.5	1,039.3	456.2	216.0	367.1	1,675.8
	%yoy	2.3	306.9	381.1	249.3	57.1	51.4	-36.8
ดัชนีการค้าขายแดน	%yoy	-12.5	-4.1	45.6	9.9	58.9	78.9	13.9
มูลค่าการส่งออกผ่านด่านศุลกากร	ล้านบาท	75,125.2	21,478.3	5,781.3	5,781.3	6,967.5	7,182.5	41,409.7
	%yoy	-15.9	-10.2	0.7	0.7	48.4	79.0	8.0
มูลค่าการนำเข้าผ่านด่านศุลกากร	ล้านบาท	17,315.8	7,106.6	1,437.5	1,437.5	1,617.9	1,571.8	11,733.8
	%yoy	6.1	20.4	73.4	73.4	128.6	78.1	41.0
ด้านรายได้ (Income)								
ดัชนีรายได้เกษตรกร	%yoy	2.0	20.3	21.2	17.0	31.1	15.2	20.4
ดัชนีผลผลิตภาคเกษตรกรรม	%yoy	-4.8	5.1	9.3	3.8	17.3	6.6	5.2
ดัชนีราคาสินค้าเกษตร	%yoy	7.1	15.0	10.8	12.7	11.8	8.1	12.9
ด้านการเงิน								
ปริมาณเงินฝากรวม	ล้านบาท	39,095.6	45,787.1	45,807.6	46,209.7	45,827.9	45,807.6	45,807.6
	%yoy	0.9	17.5	16.5	18.4	17.1	16.5	16.5
ปริมาณสินเชื่อรวม	ล้านบาท	40,052.0	41,862.3	126,775.7	42,026.9	42,234.3	42,514.5	42,514.5
	%yoy	5.2	7.0	215.6	5.9	5.5	5.8	5.8
ด้านเสถียรภาพเศรษฐกิจ (Stability)								
ดัชนีราคาผู้บริโภคทั่วไป	2550 =100	102.4	100.4	101.2	100.5	101.3	101.7	92.1
(อัตราเงินเพื่อทั่วไป)	%yoy	-0.5	-2.5	-0.1	-0.4	0.4	-0.3	-9.8
- อาหารและเครื่องดื่ม	%yoy	2.3	-3.0	-3.8	-5.8	-2.9	-2.6	-3.4
- ไม่ใช่อาหารและเครื่องดื่ม	%yoy	-2.2	-1.9	2.6	3.7	3.0	1.1	0.3
ดัชนีราคาผู้บริโภคพื้นฐาน	2550 =100	103.3	101.3	100.4	100.6	100.3	100.4	100.9
(อัตราเงินเพื่อพื้นฐาน)	%yoy	0.5	-2.1	-2.8	-2.7	-2.8	-2.7	-2.4
ดัชนีราคาผู้ผลิต	2553=100	99.7	99.5	101.6	101.1	101.6	102.1	100.6
(อัตราการเปลี่ยนแปลง)	%yoy	1.0	-1.4	3.2	2.8	3.6	3.2	0.9
การจ้างงาน (Employment)	คน	318,146.7	319,140.6	338,120.2	319,140.6	347,610.0	347,610.0	328,630.4
	%yoy	6.2	1.0	6.1	1.0	8.6	8.8	3.6

ตารางที่ 2 เครื่องชี้การคลัง

เครื่องชี้ภาคการคลัง	หน่วย	ปีงบประมาณ(FY)	ปีงบประมาณ (FY) พ.ศ. 2564						
		พ.ศ. 2563	Q1/FY64	Q2/FY64	Q3/FY64	เม.ย.	พ.ค.	มิ.ย.	YTD(FY)
รายได้จัดเก็บ	ล้านบาท	2,085.2	551.7	589.6	686.8	192.9	230.6	263.2	1,828.2
	%yoy	50.9	39.1	60.2	216.1	51.5	94.5	70.2	315.4
สรรพากรพื้นที่สระแก้ว	ล้านบาท	1,585.1	357.5	428.9	590.9	162.7	199.2	229.0	1,377.3
	%yoy	54.3	-0.7	54.5	269.4	77.5	106.0	86.0	323.2
สรรพสามิตพื้นที่สระแก้ว	ล้านบาท	19.7	7.8	5.5	3.5	1.3	1.1	1.2	16.9
	%yoy	28.5	136.3	15.1	105.9	143.7	-6.3	-31.5	257.3
ด่านศุลกากรอรัญประเทศ	ล้านบาท	116.7	59.9	49.8	32.0	11.9	8.9	11.1	141.6
	%yoy	-0.1	167.1	235.1	368.2	74.6	248.8	44.7	770.4
ธนาภิรักษ์พื้นที่สระแก้ว	ล้านบาท	20.1	4.3	5.6	6.2	1.4	0.8	4.1	16.2
	%yoy	37.1	-53.4	-57.1	236.8	13.2	-32.3	256.0	126.3
ส่วนราชการอื่น	ล้านบาท	343.6	122.2	99.8	54.1	15.7	20.6	17.8	276.2
	%yoy	65.8	164.2	28.1	-35.9	-42.3	21.3	-14.9	156.4
รายได้นำส่งคลัง	ล้านบาท	1,143.3	302.3	401.0	272.9	86.1	90.4	96.4	976.3
	%yoy	64.0	31.3	58.5	140.8	6.7	76.5	57.5	230.6
รายจ่ายเงินงบประมาณรวม	ล้านบาท	4,579.0	1,019.9	1,246.9	1,611.3	644.4	424.0	543.0	3,878.2
	%yoy	79.6	60.9	93.1	166.7	90.5	50.9	25.2	320.7
ดุลเงินงบประมาณ	ล้านบาท	-3,435.8	-717.6	-845.9	-1,338.4	-558.4	-333.5	-446.5	-2,901.9

จัดทำโดยสำนักงานคลังจังหวัดสระแก้ว กลุ่มงานบริหารการคลังและเศรษฐกิจ
โทรศัพท์ 037-425001-3 ต่อ 318 E-mail : skw@cgd.go.th
<http://www.cgd.go.th/skw>