



ฉบับที่ 6/2564

รายงานภาวะเศรษฐกิจการคลังจังหวัดน่าน ประจำเดือน มิถุนายน 2564

“เครื่องชี้เศรษฐกิจจังหวัดน่าน ในเดือนมิถุนายน 2564 มีสัญญาณ **ขยายตัว** เมื่อเทียบกับเดือนเดียวกันของปีที่แล้ว จากปัจจัย **ด้านอุปทาน ขยายตัว** ตามเครื่องชี้ดัชนีผลผลิตภาคบริการ ดัชนีผลผลิตภาคเกษตรกรรม และดัชนีผลผลิตภาคอุตสาหกรรม และปัจจัย **ด้านอุปสงค์ ขยายตัว** ตามเครื่องชี้ดัชนีการบริโภคภาคเอกชน การใช้จ่ายภาครัฐบาล และดัชนีการค้าชายแดน **ด้านเสถียรภาพทางเศรษฐกิจ ขยายตัว** จากอัตราเงินเฟ้อที่ **ขยายตัว** และ **ด้านการจ้างงาน ขยายตัว**”

เศรษฐกิจด้านอุปทาน (การผลิต) ขยายตัว โดยพิจารณาจาก **ดัชนีผลผลิตภาคบริการ** ขยายตัว ร้อยละ 118.05 เมื่อเทียบกับเดือนเดียวกันของปีที่แล้ว ขยายตัวต่อเนื่องจากเดือนก่อนที่ขยายตัว ร้อยละ 87.65 ตามการเพิ่มขึ้นของจำนวนผู้โดยสารผ่านท่าอากาศยาน (เดือน มิถุนายน 2563 บริษัทไทยแอร์เอเชีย จำกัด หยุดบินทุกเที่ยวบิน ฐานข้อมูลจำนวนผู้โดยสารผ่านท่าอากาศยานเป็นศูนย์ทำให้ไม่สามารถคำนวณตัวเลข อัตราการขยายตัวในเดือน มิถุนายน 2564 ได้) และปริมาณการใช้ไฟฟ้าภาคบริการ ที่ขยายตัว ร้อยละ 525.00 เป็นผลจากฐานในการคำนวณในปีก่อนต่ำ โดยในช่วงเวลานั้น (เดือน มิถุนายน 2563) จังหวัดน่านมีมาตรการป้องกันการแพร่ระบาดของโรคติดเชื้อไวรัสโคโรนา 2019 (COVID-19) ห้ามเดินทางข้ามจังหวัด ปิดสถานประกอบการโรงแรม รีสอร์ท ในขณะที่เดือน มิถุนายน 2564 สถานการณ์การแพร่ระบาดของโรคติดเชื้อฯ ของจังหวัดน่านมีผู้ติดเชื้อฯ เพิ่มมากขึ้น แต่ยังไม่มีการประกาศมาตรการ Lockdown ประชาชนสามารถเดินทางเข้าออกจังหวัดได้ สายการบินทุกสายการบินเปิดให้บริการเที่ยวบินภายในประเทศแต่ลดเที่ยวบิน บางเที่ยวบินลง ทำให้มีตัวเลขจำนวนนักท่องเที่ยวและผู้โดยสารผ่านท่าอากาศยานเกิดขึ้น ยังส่งผลให้ปริมาณการใช้ไฟฟ้าภาคบริการเพิ่มขึ้นตามไปด้วย **ดัชนีผลผลิตภาคเกษตรกรรม** ขยายตัว ร้อยละ 92.29 เมื่อเทียบกับเดือนเดียวกันของปีที่แล้ว ขยายตัวต่อเนื่องจากเดือนก่อนที่ขยายตัว ร้อยละ 77.22 ตามการเพิ่มขึ้นของปริมาณผลผลิตข้าวโพดเลี้ยงสัตว์ ลินจี ยางพารา ไข่พื้นเมือง และปลาตะเพียน ที่ขยายตัว ร้อยละ 11,411.59 421.18 286.51 9.64 และ 0.26 ตามลำดับ โดยปริมาณผลผลิตข้าวโพดเลี้ยงสัตว์เพิ่มขึ้นเนื่องจากเกษตรกรเก็บเกี่ยวข้าวโพดหลังนาออกจำหน่ายในช่วงสุดท้ายของฤดูกาล ปริมาณผลผลิตลินจีเพิ่มขึ้นเนื่องจากปีนี้ น้ำอุดมสมบูรณ์ และเกษตรกรบำรุงต้นมากขึ้นทำให้ผลผลิตออกมาปริมาณมากขึ้น ปริมาณผลผลิตยางพาราเพิ่มขึ้นเนื่องจากในช่วงเดือนนี้ฝนตกในปริมาณน้อยเมื่อเทียบกับปีก่อนทำให้เกษตรกรออกไปกรีดยางได้มากขึ้น ปริมาณน้ำยางที่ได้มีน้ำฝนเจือปนน้อยมีความเข้มข้นของน้ำยางสูง ปริมาณผลผลิตไข่พื้นเมืองเพิ่มขึ้นเนื่องจากเกษตรกรมีการจัดการเรื่องสุขาภิบาลตามโครงการ “ฟาร์มที่มีระบบการป้องกันโรคและการเลี้ยงสัตว์ที่เหมาะสม (Good Farming Management (GFM))” ส่งผลให้ไก่พื้นเมืองปลอดโรคและเจริญเติบโตได้เต็มที่ ทำให้มีผลผลิตส่งออกตลาดเพิ่มขึ้น และปริมาณผลผลิตปลาตะเพียนเพิ่มขึ้นเนื่องจากเกษตรกรสามารถเพาะเลี้ยง

จนเติบโตเต็มที่ตามความต้องการของตลาด โดยเฉพาะการนำไปแปรรูปเป็นปลาต้มและกุ้งเชียง และ **ดัชนีผลผลิตภาคอุตสาหกรรม** ขยายตัว ร้อยละ 59.62 เมื่อเทียบกับเดือนเดียวกันของปีที่แล้ว ขยายตัวต่อเนื่องจากเดือนก่อนที่ขยายตัว ร้อยละ 55.68 ตามการเพิ่มขึ้นของปริมาณการใช้ไฟฟ้าภาคอุตสาหกรรม พุ่งจุดทะเบียของอุตสาหกรรม และจำนวนโรงงานในจังหวัด ที่ขยายตัว ร้อยละ 104.23 5.31 และ 1.15 ตามลำดับ โดยปริมาณการใช้ไฟฟ้าภาคอุตสาหกรรมเพิ่มขึ้นเป็นผลจากหลายกิจการสามารถดำเนินการผลิตได้ตามปกติ โดยเฉพาะอุตสาหกรรมผลิตภัณฑ์จากพืช เช่น สีส้ม บ่มใบยาสูบ การบด อบเมล็ดข้าวโพดมันเส้น การบด ปั่น ผลผลิตทางการเกษตร เป็นต้น อุตสาหกรรมอาหาร เช่น น้ำแข็งก้อนเล็ก ทำเส้นก๋วยเตี๋ยว และ คั่ว บดกาแฟ เป็นต้น อุตสาหกรรมผลิตภัณฑ์โลหะ เช่น คอนกรีตผสมเสร็จ คอนกรีตอัดแรง แผ่นพื้นคอนกรีต เสาร้าว ท่อคอนกรีต เป็นต้น พุ่งจุดทะเบียของอุตสาหกรรมและจำนวนโรงงานในจังหวัดเพิ่มขึ้นเป็นผลจากมีการแจ้งประกอบกิจการใหม่ ประเภทอุตสาหกรรมผลิตภัณฑ์โลหะ จำนวน 1 โรงงาน เงินลงทุน 3.30 ล้านบาท จำนวนคนงาน 10 คน

ตารางเครื่องชี้ ด้านอุปทานของจังหวัดน่าน เดือน มิถุนายน 2564

เครื่องชี้เศรษฐกิจด้านอุปทาน (Supply side)	หน่วย	2563	ปี 2564					
			Q1	Q2	เม.ย.-64	พ.ค.-64	มิ.ย.-64	YTD
ดัชนีผลผลิตภาคเกษตรกรรม (%yoy) (โครงสร้างสัดส่วน 32.25%)	%yoy	4.69	4.68	64.82	42.86	77.22	92.29	38.33
ดัชนีผลผลิตภาคอุตสาหกรรม (%yoy) (โครงสร้างสัดส่วน 7.04%)	%yoy	-3.00	0.21	46.47	4.40	55.68	59.62	22.40
ดัชนีผลผลิตภาคบริการ (%yoy) (โครงสร้างสัดส่วน 60.71%)	%yoy	-14.44	-49.32	253.86	552.15	87.65	118.05	-22.66

เศรษฐกิจด้านอุปสงค์ (การใช้จ่าย) ขยายตัว เป็นผลจาก **ดัชนีการบริโภคภาคเอกชน** ขยายตัว ร้อยละ 19.73 เมื่อเทียบกับเดือนเดียวกันของปีที่แล้ว พุ่งตัวจากที่เดือนก่อนที่หดตัว ร้อยละ -0.38 ตามการเพิ่มขึ้นของรถยนต์นั่งจดทะเบียนใหม่ รถจักรยานยนต์จดทะเบียนใหม่ และภาษีมูลค่าเพิ่มหมวดขายส่ง ขายปลีกฯ ที่ขยายตัว ร้อยละ 54.84 33.93 และ 6.89 ตามลำดับ โดยรถยนต์นั่งจดทะเบียนใหม่ และรถจักรยานยนต์จดทะเบียนใหม่เพิ่มขึ้นเป็นผลจากรายได้เกษตรกรที่ขยายตัวต่อเนื่องทำให้มีกำลังซื้อที่สูงขึ้น ภาษีมูลค่าเพิ่มหมวดขายส่ง ขายปลีกฯ ขยายตัว เป็นผลจากรฐานการค้าในวงเดียวกันของปีก่อนต่ำ ผลกระทบจากมาตรการที่กำหนดให้ห้างสรรพสินค้าและร้านสะดวกซื้อลดเวลาจำหน่ายสินค้า ขณะเดือน มิถุนายน 2564 จังหวัดออกมาตรการให้เปิดดำเนินการได้ตามเวลาปกติของสถานที่นั้นๆ ขณะเดียวกันประชาชนได้ปรับเปลี่ยนพฤติกรรมซื้อสินค้าและบริการเป็นซื้อกลับบ้านหรือการบริการเดลิเวอรี่มากขึ้น **ดัชนีการใช้จ่ายภาครัฐบาล** (เฉพาะงบประมาณปีงบประมาณปัจจุบัน) ขยายตัว ร้อยละ 14.21 เมื่อเทียบกับเดือนเดียวกันของปีที่แล้ว ขยายตัวในอัตราที่ลดลงจากเดือนก่อนที่ขยายตัว ร้อยละ 87.92 ตามการเพิ่มขึ้นของการเบิกจ่ายงบประมาณรายจ่ายลงทุนที่ขยายตัว ร้อยละ 35.88 เป็นผลจากจังหวัดน่านให้ความสำคัญในการติดตามเร่งรัดการใช้จ่ายงบประมาณรายจ่ายลงทุนให้ได้ตามเป้าหมายร้อยละ 65 ในไตรมาส 3 ของปีงบประมาณ พ.ศ. 2564 ประกอบกับส่วนราชการได้มีการเบิกจ่ายเงินได้ตามวงงาน วงเงินที่กำหนดไว้

โดยส่วนราชการที่มีการเบิกจ่ายรายจ่ายลงทุน มากที่สุด 5 อันดับแรก ได้แก่ หน่วยงานในสังกัดกรมส่งเสริมการปกครองท้องถิ่น กรมทางหลวง กรมชลประทาน งบกรมจังหวัด และสำนักงานคณะกรรมการการศึกษาขั้นพื้นฐาน และ **ดัชนีการค้าชายแดน** ขยายตัว ร้อยละ 4.04 เมื่อเทียบกับเดือนเดียวกันของปีที่แล้ว ขยายตัวในอัตราที่ลดลงจากเดือนก่อนที่ขยายตัวร้อยละ 19.47 ตามมูลค่าการค้าชายแดนโดยเฉลี่ยที่ขยายตัว โดยมูลค่าการนำเข้าสินค้าเพิ่มขึ้น 111.91 ล้านบาท ขยายตัว ร้อยละ 5.46 เป็นผลจากการนำเข้าพลังงานไฟฟ้าเพิ่มขึ้น เป็นสำคัญ สินค้าที่มีมูลค่าการนำเข้ามากที่สุด 5 อันดับแรก ได้แก่ พลังงานไฟฟ้า มอเตอร์ เกียร์ เครื่องยนต์ และเครื่องแยกแร่ ขณะที่มูลค่าการส่งออกสินค้าลดลง 17.89 ล้านบาท หดตัว ร้อยละ -6.51 สินค้าที่มีมูลค่าการส่งออกมากที่สุด 5 อันดับแรก ได้แก่ น้ำมันปิโตรเลียม เครื่องจักร ยางนอก วาล์ว และเครื่องยนต์เก่าใช้แล้ว ขณะที่ **ดัชนีการลงทุนภาคเอกชน** หดตัว ร้อยละ -0.41 เมื่อเทียบกับเดือนเดียวกันของปีที่แล้ว พลิกกลับมาหดตัวจากเดือนก่อนที่ขยายตัว ร้อยละ 5.57 ตามการลดลงของพื้นที่อนุญาตก่อสร้าง (รวม) ที่หดตัว ร้อยละ -26.82 เป็นผลจากการลดลงของการขอพื้นที่อนุญาตก่อสร้างประเภทที่อยู่อาศัย และพื้นที่ก่อสร้างประเภทอื่นๆ

ตารางเครื่องชี้ ด้านอุปสงค์ของจังหวัดน่าน เดือน มิถุนายน 2564

เครื่องชี้เศรษฐกิจด้านอุปสงค์ (Demand)	หน่วย	2563	ปี 2564					YTD
			Q1	Q2	เม.ย.-64	พ.ค.-64	มิ.ย.-64	
ดัชนีการบริโภคภาคเอกชน (% yoy) (โครงสร้างสัดส่วน 31.12%)	%yoy	-17.92	7.03	8.12	5.86	-0.38	19.73	7.45
ดัชนีการลงทุนภาคเอกชน (% yoy) (โครงสร้างสัดส่วน 31.97%)	%yoy	0.39	6.24	3.67	1.65	5.57	-0.41	7.37
ดัชนีการใช้จ่ายภาครัฐบาล (% yoy) (โครงสร้างสัดส่วน 10.21%)	%yoy	21.75	53.82	53.85	86.42	87.92	14.21	53.84
ดัชนีการค้าชายแดน (% yoy) (โครงสร้างสัดส่วน 26.70%)	%yoy	-6.71	9.30	6.16	-1.14	19.47	4.04	7.55

ด้านรายได้เกษตรกรในจังหวัดน่าน พบว่า รายได้เกษตรกรในเดือน มิถุนายน 2564 ขยายตัว ร้อยละ 147.62 เมื่อเทียบกับเดือนเดียวกันของปีที่แล้ว ขยายตัวต่อเนื่องจากเดือนก่อนที่ขยายตัว ร้อยละ 94.50 เป็นผลจากทั้งดัชนีผลผลิตภาคเกษตรกรรมและดัชนีราคาผลผลิตภาคเกษตรกรรมที่ขยายตัวพร้อมกัน โดยดัชนีผลผลิตภาคเกษตรกรรมขยายตัวจากผลผลิตข้าวโพดเลี้ยงสัตว์ ลิ้นจี่ ยางพารา ไข่พื้นเมืองและปลาตะเพียน และดัชนีราคาผลผลิตภาคเกษตรกรรมขยายตัวจากราคาลิ้นจี่ ยางพารา ข้าวโพดเลี้ยงสัตว์ สุกร และไข่พื้นเมือง

ด้านสภาพคล่องในระบบสถาบันการเงิน มีการขยายตัวของปริมาณเงินฝากรวมสูงกว่าปริมาณสินเชื่อรวม โดยปริมาณเงินฝากมียอดสะสมรวม 38,687.49 ล้านบาท ขยายตัว ร้อยละ 7.09 ขยายตัวในอัตราที่ลดลงจากเดือนก่อนที่ขยายตัว ร้อยละ 10.63 เป็นผลจากทั้งภาคธุรกิจและภาคประชาชนมีการเก็บออมเงินไว้เพื่อความมั่นคงทางการเงินของครอบครัวและกิจการเนื่องจากการแพร่ระบาดของโรคติดเชื้อไวรัสโคโรนา 2019 (COVID-19) ที่ยังไม่มีแนวโน้มจะลดลง โดยมีการออมเงินในรูปแบบสลากออมทรัพย์ เงินฝากออมทรัพย์ เงินฝากประจำ ประกอบกับสถาบันการเงินได้ปรับรูปแบบการให้บริการนำฝากเงินและซื้อสลากออมทรัพย์ผ่าน Application มากขึ้นเพื่อความสะดวก รวดเร็ว และลดการปฏิสัมพันธ์ของลูกค้า ด้านปริมาณสินเชื่อรวม

มียอดสะสม 47,598.81 ล้านบาท ขยายตัว ร้อยละ 1.22 เมื่อเทียบกับเดือนเดียวกันของปีที่แล้ว ขยายตัวต่อเนื่องจากเดือนก่อนที่ขยายตัว ร้อยละ 1.03 เป็นผลจากมาตรการทางการเงินเพื่อช่วยเหลือผู้ประกอบการและประชาชนที่ได้รับผลกระทบจากการแพร่ระบาดของโรคติดเชื้อไวรัสโคโรนา 2019 (COVID-19) อาทิ มาตรการพักชำระหนี้ มาตรการลดดอกเบี้ย มาตรการขยายเวลาชำระหนี้ และการให้บริการสินเชื่อเพิ่มอย่างต่อเนื่อง อาทิ สินเชื่อบ้าน สินเชื่อธุรกิจ SMEs สินเชื่อเงินทุนหมุนเวียน สินเชื่อเพื่อเกษตรกร สินเชื่อเช่าซื้อรถยนต์และรถจักรยานยนต์ เป็นต้น

ตารางเครื่องชี้ ด้านรายได้เกษตรกร และด้านการเงินจังหวัดน่าน เดือน มิถุนายน 2564

เครื่องชี้เศรษฐกิจจังหวัด	หน่วย	2563	ปี 2564					
			Q1	Q2	เม.ย.-64	พ.ค.-64	มิ.ย.-64	YTD
ดัชนีรายได้เกษตรกร (% yoy)	%yoy	7.26	17.39	92.68	62.14	94.50	147.62	58.90
ปริมาณเงินฝากรวม	%yoy	10.90	13.27	7.09	9.70	10.63	7.09	7.09
ปริมาณสินเชื่อรวม	%yoy	0.20	1.02	1.22	1.71	1.03	1.22	1.22

เสถียรภาพทางเศรษฐกิจ พบว่า อัตราเงินเฟ้อทั่วไปของจังหวัดน่านในเดือน มิถุนายน 2564 ขยายตัว ร้อยละ 1.41 เมื่อเทียบกับเดือนเดียวกันของปีที่แล้ว พื้นตัวจากเดือนก่อนที่หดตัว ร้อยละ -1.85 เป็นผลจากการขยายตัวของดัชนีราคาผู้บริโภคของจังหวัดน่าน หมวดอื่นๆ ไม่ใช่อาหารและเครื่องดื่ม (หมวดพาหนะ การขนส่งและการสื่อสาร, หมวดการบันเทิงการอ่านและการศึกษา, หมวดการตรวจรักษาและบริการส่วนบุคคล, หมวดเครื่องนุ่งห่มและรองเท้า และหมวดยาสูบและเครื่องดื่มมีแอลกอฮอล์) เป็นผลจากการปรับตัวสูงขึ้นของราคาพลังงาน ด้านการจ้างงานในเดือน มิถุนายน 2564 ขยายตัว ร้อยละ 0.02 เมื่อเทียบกับเดือนเดียวกันของปีที่แล้ว ขยายตัวในอัตราที่ลดลงจากเดือนก่อนที่ขยายตัว ร้อยละ 0.07 เป็นผลจากมีการจ้างงานเพิ่มขึ้นของภาคอุตสาหกรรม และภาคเกษตรเพื่อแปรรูปผลผลิตทางการเกษตร

ตารางเครื่องชี้ เสถียรภาพทางเศรษฐกิจจังหวัดน่าน เดือน มิถุนายน 2564

เครื่องชี้เศรษฐกิจจังหวัด	หน่วย	2563	ปี 2564					
			Q1	Q2	เม.ย.-64	พ.ค.-64	มิ.ย.-64	YTD
อัตราเงินเฟ้อ (Inflation Rate)	%yoy	2.42	-5.44	-0.79	-1.86	-1.85	1.41	-3.16
การจ้างงาน (Employment)	%yoy	-0.24	-0.70	0.03	-0.01	0.07	0.02	0.02

ด้านการคลัง

เดือนมิถุนายน 2564 ด้านการคลังของจังหวัดน่าน พบว่า ผลการเบิกจ่ายเงินงบประมาณรวมของหน่วยราชการในจังหวัดน่าน (รวมงบประมาณทั้งปีปัจจุบันและงบเหลืออมปี) เท่ากับ 583.96 ล้านบาท ขยายตัว ร้อยละ 17.71 เมื่อเทียบกับเดือนเดียวกันของปีที่แล้ว ผลจากการเบิกจ่ายทั้งงบประมาณรายจ่ายลงทุนและรายจ่ายเหลืออมปีที่เพิ่มขึ้น เนื่องจากมาตรการเร่งรัดเบิกจ่ายเพื่อให้มีเงินหมุนเวียนในระบบเศรษฐกิจเป็นการกระตุ้นเศรษฐกิจที่ซบเซาจากผลกระทบของการแพร่ระบาดของโรคติดเชื้อไวรัสโคโรนา (COVID-19) โดยส่วนราชการที่มีการเบิกจ่ายรายจ่ายลงทุน มากที่สุด 5 อันดับแรก ได้แก่ หน่วยงานในสังกัดกรมส่งเสริมการปกครองท้องถิ่น (รายจ่ายจัดสรรเงินอุดหนุนให้แก่องค์กรปกครองส่วนท้องถิ่น และโครงการส่งเสริมสนับสนุนการบริหารจัดการ เป็นต้น) กรมจังหวัดน่าน (รายจ่ายโครงการโครงการพัฒนาด้านการเกษตรโครงการพัฒนาอุตสาหกรรมการค้าและการลงทุน, โครงการบริหารจัดการด้านทรัพยากรธรรมชาติ เป็นต้น) กรมทางหลวง (รายจ่ายโครงการอำนวยความสะดวกสนับสนุนด้านคมนาคม, โครงการขยายทางหลวงได้รับการบำรุงรักษา เป็นต้น) สำนักงานคณะกรรมการการอาชีวศึกษา (รายจ่ายโครงการผู้สำเร็จการศึกษาระดับประกาศนียบัตรวิชาชีพ เป็นต้น) กองทัพบก (รายจ่ายโครงการการดำรงสภาพความพร้อมในการป้องกันประเทศ) ด้านการจัดเก็บรายได้ของหน่วยงานราชการจังหวัดน่าน จัดเก็บได้ทั้งสิ้น 151.02 ล้านบาท ขยายตัว ร้อยละ 29.76 เมื่อเทียบกับเดือนเดียวกันของปีที่แล้ว เป็นผลมาจากการจัดเก็บรายได้เพิ่มขึ้นของสำนักงานธนารักษ์พื้นที่น่านรายได้ประเภทค่าธรรมเนียม ด้านศุลกากรทุ่งช้างรายได้ประเภทอากรขาเข้าสำนักงานสรรพากรพื้นที่น่านรายได้ประเภทอากรแสตมป์ และภาษีมูลค่าเพิ่ม สำนักงานสรรพสามิตพื้นที่น่านรายได้ประเภทภาษีสุราและรายได้อื่นๆ และส่วนราชการอื่น โดยส่วนราชการในจังหวัดน่านมีการนำส่งรายได้ทั้งสิ้น 146.70 ล้านบาท ขยายตัว ร้อยละ 23.44 เมื่อเทียบกับเดือนเดียวกันของปีที่แล้ว ผลจากการจัดเก็บรายได้ที่เพิ่มขึ้นของหน่วยจัดเก็บรายได้ในพื้นที่จังหวัดน่าน สำหรับดุลเงินงบประมาณ ขาดดุล -437.26 ล้านบาท ขยายตัว ร้อยละ 15.90 เมื่อเทียบกับเดือนเดียวกันของปีที่แล้ว เนื่องจากภายในไตรมาสที่ 3 ส่วนราชการจะต้องเร่งรัดดำเนินการให้ได้ตามเป้าหมายการใช้จ่ายเงินงบประมาณรายจ่ายลงทุน ร้อยละ 65 รายจ่ายประจำร้อยละ 80 และรายจ่ายภาพรวมร้อยละ 77

ตารางฐานะการคลัง เดือนมิถุนายน 2564

เครื่องชี้ภาวะการคลัง	หน่วย	ปีงบประมาณ พ.ศ. 2563	ปีงบประมาณ (FY) พ.ศ.2564					
			Q1/FY64	Q2/FY64	เม.ย.64	พ.ค.64	มิ.ย.64	YTD (FY)
รายได้จัดเก็บ (ล้านบาท)	ล้านบาท	1,724.80	481.61	390.72	167.58	137.71	151.02	1,328.64
(%yoy)	%yoy	-13.35	19.94	4.11	-3.28	17.70	29.76	12.27
ประมาณการรายได้	ล้านบาท	1,827.06	450.96	429.00	205.02	217.29	205.37	1,507.64
ความแตกต่างเทียบกับประมาณการ (ล้านบาท)	ล้านบาท	-102.26	30.65	-38.28	-37.44	-79.58	-54.35	-179.00
ร้อยละความแตกต่างเทียบกับประมาณการ (%)	%yoy	-105.60	6.80	-8.92	-18.26	-36.62	-26.46	-11.87
รายได้ที่น่าส่งคลัง (ล้านบาท)	ล้านบาท	1,664.61	458.65	372.13	160.26	131.12	146.70	1,268.86
(%yoy)	%yoy	-12.07	19.47	3.67	-2.71	13.98	23.44	11.16
รายจ่ายเงินงบประมาณรวม (ล้านบาท)	ล้านบาท	4,972.49	1,170.12	1,454.71	534.11	598.88	583.96	4,341.78
(%yoy)	%yoy	16.95	46.89	46.41	83.12	90.48	17.71	50.11
ดุลเงินงบประมาณ (ล้านบาท)	ล้านบาท	-3,307.88	-711.47	-1,082.58	-373.85	-467.76	-437.26	-3,072.92
(%yoy)	%yoy	40.25	72.39	70.57	194.51	134.62	15.90	75.50

หมายเหตุ : ดุลงบประมาณ คำนวณจากรายได้นำส่ง หักรายจ่ายเงินงบประมาณรวม

ผลการเบิกจ่ายงบประมาณ ประจำปีงบประมาณ พ.ศ. 2564 สะสมตั้งแต่ต้นปีงบประมาณจนถึงเดือน มิถุนายน พ.ศ. 2564

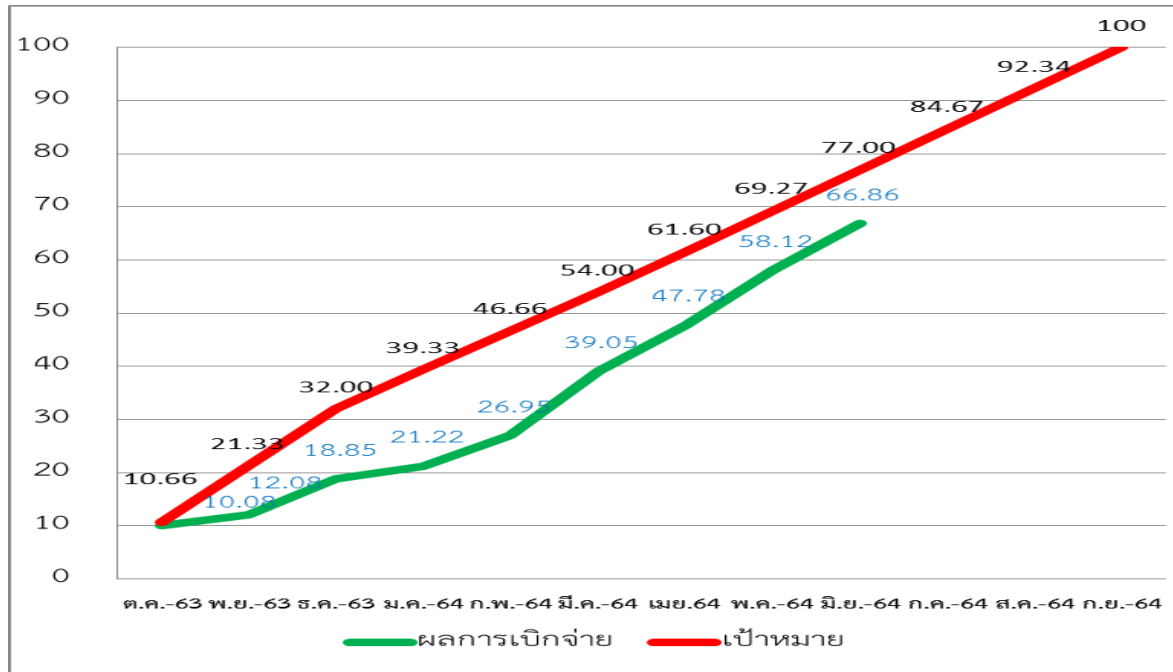
หน่วย : ล้านบาท

รายการ	งบประมาณ ที่ได้รับจัดสรร	ผลการเบิกจ่ายจริง	ร้อยละ การเบิกจ่าย	เป้าหมาย การเบิกจ่าย (ร้อยละ)
1. รายจ่ายจริงปีงบประมาณปัจจุบัน	5,097.61	3,408.30	66.86	100
1.1 รายจ่ายประจำ (ไม่รวมเบิกจ่ายตรง)	2,024.82	1,778.30	87.83	
1.2 รายจ่ายลงทุน	3,072.79	1,630.00	53.05	100
2. รายจ่ายงบประมาณเหลือปี	1,028.35	933.48	90.77	
2.1 ปีงบประมาณ พ.ศ.2563	1,028.35	933.48	90.77	
2.2 ก่อนปีงบประมาณ พ.ศ.2563	-	-	-	
3. รวมการเบิกจ่าย (1+2)	6,125.96	4,341.78	70.88	

ที่มา : รายงาน MIS จากระบบบริหารการเงินการคลังภาครัฐแบบอิเล็กทรอนิกส์ (GFMS)

กราฟแสดงผลการเบิกจ่ายงบประมาณภาพรวม ประจำปีงบประมาณ พ.ศ. 2564 เทียบกับ
เป้าหมายการเบิกจ่ายสะสมตั้งแต่ปีงบประมาณจนถึงเดือน มิถุนายน พ.ศ. 2564

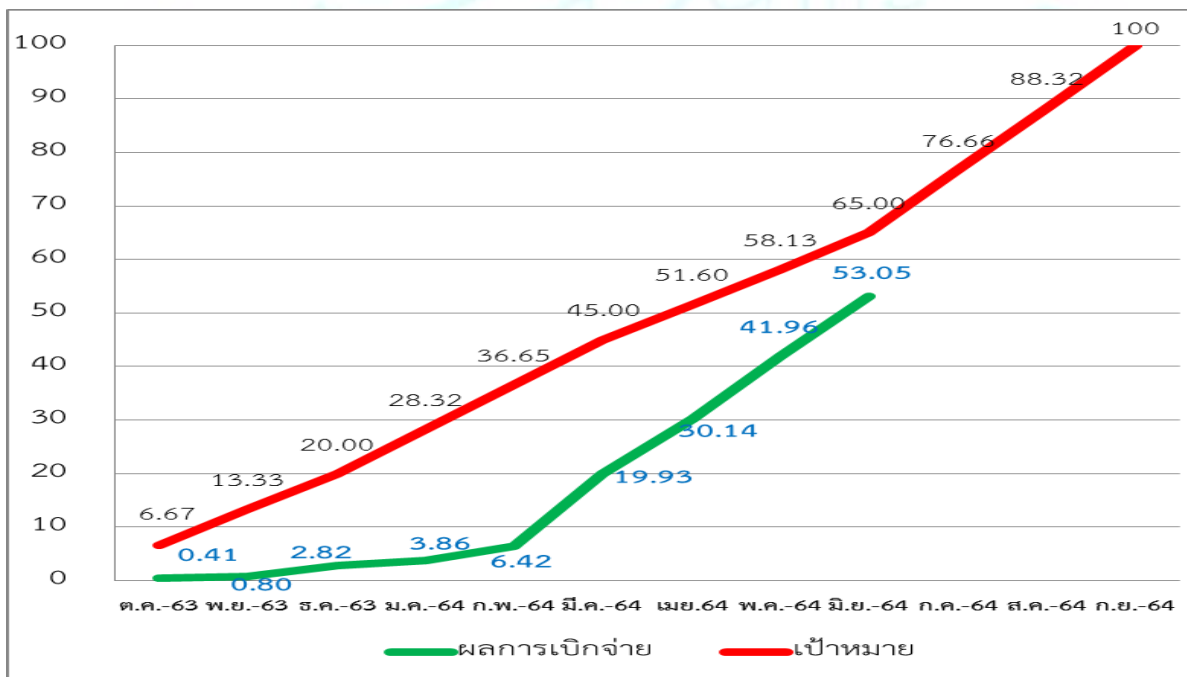
หน่วย : ร้อยละ



ที่มา : รายงาน MIS จากระบบบริหารการเงินการคลังภาครัฐแบบอิเล็กทรอนิกส์ (GFMS)

กราฟแสดงผลการเบิกจ่ายงบประมาณงบลงทุน ประจำปีงบประมาณ พ.ศ. 2564 เทียบกับ
เป้าหมายการเบิกจ่ายสะสมตั้งแต่ต้นปีงบประมาณจนถึงเดือน มิถุนายน พ.ศ. 2564

หน่วย : ร้อยละ



ที่มา : รายงาน MIS จากระบบบริหารการเงินการคลังภาครัฐแบบอิเล็กทรอนิกส์ (GFMS)

ผลการเบิกจ่ายงบประมาณของหน่วยงานที่ได้รับงบประมาณจัดสรรตั้งแต่ 100 ล้านบาทขึ้นไป
สะสมตั้งแต่ต้นปีงบประมาณจนถึงเดือน มิถุนายน พ.ศ. 2564

หน่วย : ล้านบาท

ลำดับ	หน่วยงาน	งบประมาณที่ได้รับจัดสรร	ก่อนนี้	ร้อยละการก่อนนี้	ผลการเบิกจ่ายจริง	ร้อยละการเบิกจ่าย
1	กรมส่งเสริมการปกครองท้องถิ่น	1,081.71	-	-	449.54	41.56
2	กรมทางหลวง	678.61	223.23	32.89	430.97	63.51
3	กรมชลประทาน	529.37	56.69	10.71	347.17	65.58
4	น่าน	170.43	28.27	16.59	102.65	60.23
5	สนง.คณะกรรมการการศึกษาขั้นพื้นฐาน	148.15	64.40	43.47	49.53	33.43
6	กรมทางหลวงชนบท	136.67	22.61	16.55	106.13	77.65
รวม		2,744.95	395.19	14.40	1,485.99	54.14

ที่มา : รายงาน MIS จากระบบบริหารการเงินการคลังภาครัฐแบบอิเล็กทรอนิกส์ (GFMS)

หน่วยงานที่มีรายจ่ายลงทุน วงเงินตั้งแต่ 100 ล้านบาทขึ้นไป จำนวน 6 หน่วยงาน รวมผลการเบิกจ่าย 1,485.99 ล้านบาท คิดเป็นร้อยละ 54.14 ของงบรายจ่ายลงทุนที่ทั้ง 6 หน่วยงานได้รับจัดสรรในเดือน มิถุนายน 2564

ผลการเบิกจ่ายงบประมาณของหน่วยงานที่ได้รับงบประมาณจัดสรรตั้งแต่ 10 ถึง 100 ล้านบาท
สะสมตั้งแต่ต้นปีงบประมาณจนถึงเดือน มิถุนายน พ.ศ. 2564

หน่วย : ล้านบาท

ลำดับ	หน่วยงาน	งบประมาณที่ได้รับจัดสรร	ก่อนนี้	ร้อยละการก่อนนี้	ผลการเบิกจ่ายจริง	ร้อยละการเบิกจ่าย
1	สนง.ปลัดกระทรวงสาธารณสุข	58.29	40.18	68.93	13.37	22.93
2	องค์การบริหารส่วนจังหวัดน่าน	41.35	-	-	41.22	99.67
3	กรมการปกครอง	39.41	32.78	83.19	6.63	16.81
4	กรมพัฒนาที่ดิน	37.85	5.43	14.33	29.76	78.63
5	งบกลาง	33.55	9.62	28.68	7.11	21.19
6	สนง.พระพุทธศาสนาแห่งชาติ	19.90	-	-	19.90	100.00
7	กรมธนารักษ์	16.30	16.30	100.00	-	-
8	สนง.คณะกรรมการการอาชีวศึกษา	13.31	7.69	57.76	5.58	41.93
9	กรมสรรพสามิต	11.62	8.66	74.50	-	-
รวม		271.59	120.66	44.43	123.57	45.50

ที่มา : รายงาน MIS จากระบบบริหารการเงินการคลังภาครัฐแบบอิเล็กทรอนิกส์ (GFMS)

หน่วยงานที่มีรายจ่ายลงทุน วงเงินตั้งแต่ 10-100 ล้านบาท จำนวน 9 หน่วยงาน รวมผลการเบิกจ่าย 123.57 ล้านบาท คิดเป็นร้อยละ 45.50 ของงบรายจ่ายลงทุนที่ทั้ง 9 หน่วยงานได้รับจัดสรรในเดือนมิถุนายน 2564

เครื่องชี้ภาวะเศรษฐกิจการคลังจังหวัด (Economic and Fiscal) รายเดือน

ตารางที่ 1 เครื่องชี้ด้านด้านเศรษฐกิจ

เครื่องชี้เศรษฐกิจจังหวัด	หน่วย	2563	ปี 2564					YTD
			Q1	Q2	เม.ย.-64	พ.ค.-64	มิ.ย.-64	
เศรษฐกิจด้านอุปทาน : Supply side								
ดัชนีผลผลิตภาคเกษตรกรรม (%yoy) (โครงสร้างสัดส่วน 32.25%)	%yoy	4.69	4.68	64.82	42.86	77.22	92.29	38.33
ปริมาณผลผลิตข้าวโพดเลี้ยงสัตว์	ตัน	318,420.56	11,834.56	52,048.00	19,954.00	24,151.00	7,943.00	63,882.56
	%yoy	1.02	13.09	119.67	37.85	163.95	11,411.59	87.02
ปริมาณผลผลิตข้าว	ตัน	94,431.70	709.00	6,184.00	4,516.00	1,318.00	350.00	6,893.00
	%yoy	54.61	122.12	5,496.38	5,921.33	3,612.68	#DIV/0!	1504.14
ปริมาณผลผลิตยางพารา	ตัน	32,672.09	8,382.91	6,698.22	819.40	2,369.31	3,509.51	15,081.13
	%yoy	-47.98	21.50	74.52	-13.29	19.36	286.51	40.45
ปริมาณผลผลิตลำไย	ตัน	13,675.00	0.00	0.00	0.00	0.00	0.00	0.00
	%yoy	289.99	#DIV/0!	#DIV/0!	#DIV/0!	#DIV/0!	#DIV/0!	#DIV/0!
ปริมาณผลผลิตลิ้นจี่	ตัน	1,005.00	0.00	1,533.20	56.30	1,033.90	443.00	1,533.20
	%yoy	14.33	#DIV/0!	52.56	-8.5.38	93.25	421.18	52.56
ปริมาณผลผลิตสุกร	ตัว	82,016.00	19,920.00	18,785.00	6,614.00	6,564.00	5,607.00	38,705.00
	%yoy	-10.82	-4.62	-11.87	-4.08	-13.23	-18.22	-8.28
ปริมาณผลผลิตไก่พื้นเมือง	ตัว	1,051,000.00	285,000.00	275,000.00	93,000.00	91,000.00	91,000.00	560,000.00
	%yoy	-8.21	2.15	6.18	6.90	2.25	9.64	4.09
ปริมาณผลผลิตปลาตะเพียน	ตัน	416.14	94.92	98.68	28.27	35.23	35.18	193.60
	%yoy	-4.15	-3.36	-0.69	-3.75	0.92	0.26	-2.02
ดัชนีผลผลิตภาคอุตสาหกรรม (%yoy) (โครงสร้างสัดส่วน 7.04%)	%yoy	-3.00	0.21	46.47	4.40	55.68	59.62	22.40
ปริมาณการใช้ไฟฟ้าภาคอุตสาหกรรม	ล้านกิโลวัตต์	138.52	33.76	40.77	12.93	13.85	13.99	74.53
	%yoy	-5.03	-0.18	55.43	4.95	96.18	104.23	24.11
จำนวนโรงงานในจังหวัด	แห่ง/โรง	174.00	173.00	176.00	175.00	175.00	176.00	176.00
	%yoy	0.00	0.00	1.15	0.57	0.57	1.15	1.15
ทุนจดทะเบียนของอุตสาหกรรม	ล้านบาท	2,592.95	2,606.91	2,622.71	2,619.41	2,619.41	2,622.71	2,622.71
	%yoy	4.49	4.68	5.31	5.18	5.18	5.31	5.31
ดัชนีผลผลิตภาคบริการ (%yoy) (โครงสร้างสัดส่วน 60.71%)	%yoy	-14.44	-49.32	253.86	552.15	87.65	118.05	-22.66
จำนวนนักท่องเที่ยว	คน	427,807.00	45,646.00	6,379.00	4,606.00	957.00	816.00	52,025.00
	%yoy	-21.16	-65.13	155.16	#DIV/0!	#DIV/0!	-67.36	-61.00
จำนวนผู้โดยสารผ่านท่าอากาศยาน	คน	157,271.00	21,425.00	12,935.00	9,498.00	1,449.00	1,988.00	34,360.00
	%yoy	-15.85	-54.96	#DIV/0!	#DIV/0!	#DIV/0!	#DIV/0!	-27.77
ภาษีมูลค่าเพิ่มหมวดโรงแรมและภัตตาคาร	ล้านบาท	8.25	2.51	1.23	0.48	0.38	0.37	3.74
	%yoy	-17.17	0.80	2.50	20.00	-5.00	-7.50	1.36
ปริมาณการใช้ไฟฟ้าภาคบริการ	ล้านกิโลวัตต์	4.10	1.00	0.75	0.29	0.21	0.25	1.75
	%yoy	-19.29	-4.76	316.67	123.08	2,000.00	525.00	42.28
มูลค่าเพิ่มสาขาการศึกษา	ล้านบาท ณ ราคาคงที่	3,674.04	918.51	918.51	306.17	306.17	306.17	1,837.02
	%yoy	0.00	0.00	0.00	0.00	0.00	0.00	0.00
มูลค่าเพิ่มสาขาค้าปลีก	ล้านบาท ณ ราคาคงที่	3,233.04	808.26	808.26	269.42	269.42	269.42	1,616.52
	%yoy	0.00	0.00	0.00	0.00	0.00	0.00	0.00

เครื่องชี้เศรษฐกิจจังหวัด	หน่วย	2563	ปี 2564					
			Q1	Q2	เม.ย.-64	พ.ค.-64	มิ.ย.-64	YTD
เศรษฐกิจด้านอุปสงค์ : Demand side								
ดัชนีการบริโภคภาคเอกชน (% yoy)	%yoy	-17.92	7.03	8.12	5.86	-0.38	19.73	7.45
ภาษีมูลค่าเพิ่มหมวดขายส่ง ขายปลีก	ล้านบาท	166.60	58.48	28.50	9.30	9.12	10.08	86.98
	%yoy	-26.13	3.36	0.74	-1.38	-3.29	6.89	2.49
รถยนต์นั่งจดทะเบียนใหม่	คัน	1,528.00	575.00	403.00	137.00	122.00	144.00	978.00
	%yoy	-8.12	15.00	16.47	10.48	-5.43	54.84	15.60
รถจักรยานยนต์จดทะเบียนใหม่	คัน	7,877.00	2,415.00	2,523.00	707.00	916.00	900.00	4,938.00
	%yoy	-4.36	9.67	62.56	127.33	60.98	33.93	31.54
ปริมาณการใช้ไฟฟ้าภาคครัวเรือน	ล้านกิโลวัตต์	181.50	37.48	53.33	16.34	18.53	18.46	90.81
	%yoy	8.32	2.88	-1.57	-2.80	2.04	-3.90	0.22
ดัชนีการลงทุนภาคเอกชน (% yoy)	%yoy	0.39	6.24	3.67	1.65	5.57	-0.41	7.37
พื้นที่อนุญาตก่อสร้าง (รวม)	ตารางเมตร	271,904.70	101,642.00	64,401.00	20,711.00	26,796.00	16,894.00	166,043.00
	%yoy	-1.14	22.29	10.39	4.35	73.93	-26.82	17.38
รถยนต์เพื่อการพาณิชย์จดทะเบียนใหม่	คัน	930.00	311.00	265.00	73.00	83.00	109.00	576.00
	%yoy	-9.88	15.19	16.23	-6.41	66.00	9.00	15.66
สินเชื่อเพื่อการลงทุน (30% ของสินเชื่อรวม)	ล้านบาท	14,263.25	14,287.25	14,279.64	14,262.64	14,293.39	14,279.64	14,279.64
	%yoy	0.20	1.02	1.22	1.71	1.03	1.22	1.22
ดัชนีการใช้จ่ายภาครัฐบาล (% yoy)	%yoy	21.75	53.82	53.85	86.42	87.92	14.21	53.84
รายจ่ายประจำ ภาครัฐส่วนกลาง+ส่วนภูมิภาค	ล้านบาท	2,572.98	608.45	606.81	213.16	201.53	192.12	1,215.26
	%yoy	12.09	-7.63	1.58	2.43	14.68	-10.02	-3.25
รายจ่ายลงทุน ภาครัฐส่วนกลาง+ส่วนภูมิภาค	ล้านบาท	1,866.80	543.39	1,022.65	296.41	364.10	362.14	1,566.04
	%yoy	40.39	813.87	133.43	445.77	210.51	35.88	214.75
ดัชนีการค้าชายแดน (% yoy)	%yoy	-6.71	9.30	6.16	-1.14	19.47	4.04	7.55
มูลค่าการส่งออกผ่านด่านศุลกากร	ล้านบาท	4,081.55	752.45	787.33	267.13	263.08	257.12	1,539.78
	%yoy	4.87	-20.39	-0.71	11.21	-5.27	-6.51	-11.41
มูลค่าการนำเข้าผ่านด่านศุลกากร	ล้านบาท	21,499.84	5,246.69	6,583.79	2,444.22	1,976.73	2,162.84	11,830.48
	%yoy	-8.63	15.48	7.05	-2.32	23.77	5.46	10.63
มูลค่าการค้าชายแดนโดยเฉลี่ย	ล้านบาท	12,790.70	2,999.57	3,685.56	1,355.68	1,119.91	1,209.98	6,685.13
	%yoy	-6.71	9.30	6.16	-1.14	19.47	4.04	7.55
ด้านรายได้ (Income)								
ดัชนีรายได้เกษตรกร (% yoy)	%yoy	7.26	17.39	92.68	62.14	94.50	147.62	58.90
ดัชนีผลผลิตภาคเกษตรกรรม (% yoy)	%yoy	4.69	4.68	64.82	42.86	77.22	92.29	38.33
ดัชนีราคาผลผลิตภาคเกษตรกรรม (% yoy)	%yoy	2.46	12.14	16.90	13.49	9.75	28.78	14.87
ด้านการเงิน								
ปริมาณเงินฝากรวม	ล้านบาท	37,106.23	38,773.77	38,687.49	38,760.33	38,920.76	38,687.49	38,687.49
	%yoy	10.90	13.27	7.09	9.70	10.63	7.09	7.09
ปริมาณสินเชื่อรวม	ล้านบาท	47,544.17	47,624.17	47,598.81	47,542.14	47,644.64	47,598.81	47,598.81
	%yoy	0.20	1.02	1.22	1.71	1.03	1.22	1.22
ด้านเสถียรภาพเศรษฐกิจ (Stability)								
ดัชนีราคาผู้บริโภคทั่วไป		95.75	89.84	90.71	90.53	90.71	90.89	90.27
อัตราเงินเฟ้อ (Inflation Rate)	%yoy	2.42	-5.44	-0.79	-1.86	-1.85	1.41	-3.16
- หมวดอาหารและเครื่องดื่ม		109.56	101.20	101.00	100.80	101.30	100.90	100.65
อัตราการเปลี่ยนแปลงจากปีก่อน (%YOY)	%yoy	8.72	-7.07	-6.28	-8.36	-7.99	-2.23	-7.07
- หมวดอื่น ๆ ไม่ใช่อาหารและเครื่องดื่ม		99.98	98.90	100.50	100.30	100.30	100.90	99.92
อัตราการเปลี่ยนแปลงจากปีก่อน (%YOY)	%yoy	-1.99	-3.32	2.94	2.45	2.14	4.24	-3.32
ดัชนีราคาผู้บริโภคพื้นฐาน		103.43	100.73	100.87	100.90	100.80	100.90	100.80
(อัตราเงินเฟ้อพื้นฐาน)	%yoy	0.23	-2.67	-1.24	-2.51	-2.51	1.41	-1.96
ดัชนีราคาผู้ผลิต		97.72	99.53	101.60	101.10	101.60	102.10	100.57
(อัตราการเปลี่ยนแปลง)	%yoy	-1.30	0.67	5.43	4.98	5.83	5.48	3.02
การจ้างงาน (Employment)	คน	243,636	243,065	243,129	243,092	243,089	243,205	243,205
	ร้อยละ	-0.24	-0.70	0.03	-0.01	0.07	0.02	0.02

หมายเหตุ : 1. สินเชื่อเพื่อการลงทุนคำนวณจาก(สินเชื่อทั้งระบบ*30/100)

2. YTD คือ ข้อมูลสะสมตั้งแต่ปีปฏิทินถึงเดือนล่าสุดที่นำเสนอ

ตารางที่ 2 เครื่องชี้ด้านการคลัง

เครื่องชี้ภาคการคลัง	หน่วย	ปีงบประมาณ พ.ศ. 2563	ปีงบประมาณ พ.ศ. 2564					
			Q1/FY64	Q2/FY64	เม.ย.64	พ.ค.64	มิ.ย.64	YTD (FY)
รายได้จัดเก็บ	ล้านบาท	1,724.80	481.61	390.72	167.58	137.71	151.02	1,328.64
	%yoy	-13.35	19.94	4.11	-3.28	17.70	29.76	12.27
สรรพากรพื้นที่น่าน	ล้านบาท	1,404.06	435.00	362.36	161.07	129.26	142.07	1,229.76
	%yoy	-23.62	16.82	5.09	-3.11	16.06	29.17	11.31
สรรพสามิตพื้นที่น่าน	ล้านบาท	26.62	7.40	8.22	1.96	2.17	2.26	22.01
	%yoy	-13.49	-0.27	10.93	73.45	12.44	6.10	9.94
ด้านศุลกากรทุ่งช้าง	ล้านบาท	2.61	0.71	0.61	0.50	0.10	0.19	2.11
	%yoy	-59.97	-34.26	-24.69	1,150.00	11.11	171.43	0.96
ธนารักษ์พื้นที่น่าน	ล้านบาท	9.00	1.51	3.70	0.54	0.57	1.10	7.42
	%yoy	-15.81	-33.48	16.35	-3.57	21.28	182.05	8.01
หน่วยราชการอื่นๆ	ล้านบาท	282.51	36.99	15.83	3.51	5.61	5.40	67.34
	%yoy	170.81	100.92	-16.95	-33.77	78.66	42.11	35.47
รายได้นำส่งคลัง	ล้านบาท	1,664.61	458.65	372.13	160.26	131.12	146.70	1,268.86
	%yoy	-12.07	19.47	3.67	-2.71	13.98	23.44	11.16
รายจ่ายเงินงบประมาณรวม	ล้านบาท	4,972.49	1,170.12	1,454.71	534.11	598.88	583.96	4,341.78
	%yoy	16.95	46.89	46.41	83.12	90.48	17.71	50.11
ดุลเงินงบประมาณ	ล้านบาท	-3,307.88	-711.47	-1,082.58	-373.85	-467.76	-437.26	-3,072.92
	%yoy	40.25	72.39	70.57	194.51	134.62	15.90	75.50

หมายเหตุ : ดุลงบประมาณ คำนวณจากรายได้นำส่ง หักรายจ่ายเงินงบประมาณรวม