



Yasothon EFF Economic & Fiscal

ปีที่ 17 ฉบับที่ 8 เดือนสิงหาคม พ.ศ.2562

รายงานภาวะเศรษฐกิจการคลังจังหวัดยโสธร



เศรษฐกิจจังหวัดยโสธร เครื่องชี้เศรษฐกิจจังหวัดในเดือนสิงหาคม ๒๕๖๒ บ่งชี้เศรษฐกิจจังหวัดมีสัญญาณขยายตัวจากเดือนก่อน จากด้านอุปทาน (การผลิต) ขยายตัวตาม ภาคอุตสาหกรรมและภาคบริการ ขณะที่ภาคการเกษตรหดตัว ด้านอุปสงค์ (การใช้จ่าย) ขยายตัวตามการบริโภคภาคเอกชน ขณะที่การใช้จ่ายภาครัฐ และการลงทุนภาคเอกชนหดตัว เสถียรภาพทางเศรษฐกิจของจังหวัดยังอยู่ในเกณฑ์ดี



ภาวะการคลัง หดตัวตามการเบิกจ่ายรายจ่ายลงทุนและการเบิกจ่ายรายจ่ายประจำที่ลดลง ด้านการจัดเก็บรายได้เพิ่มขึ้น เมื่อเทียบกับเดือนเดียวกันของปีก่อน



สำนักงานคลังจังหวัดยโสธร

E-mail : yst@cgd.go.th



**คำนำ**

รายงานภาวะเศรษฐกิจการคลังจังหวัดยโสธร จัดทำขึ้นเพื่อรายงานสถานการณ์ ทางเศรษฐกิจการคลังในภาพรวมของจังหวัดยโสธร โดยการรวบรวมข้อมูลด้านเศรษฐกิจการคลังที่สำคัญ จากส่วนราชการและหน่วยงานต่าง ๆ ที่เกี่ยวข้อง ซึ่งรายงานดังกล่าวจะสะท้อนสถานการณ์ ด้านเศรษฐกิจการคลังของจังหวัดในปัจจุบัน อันเป็นประโยชน์ต่อการกำหนดนโยบายในการบริหารงานและวางแผนการพัฒนาจังหวัดต่อไปสำนักงานคลังจังหวัดยโสธร ขอขอบคุณส่วนราชการและหน่วยงานต่าง ๆ ที่ได้ให้ความอนุเคราะห์ข้อมูลมา ณ โอกาสนี้ และหวังเป็นอย่างยิ่งว่ารายงานฉบับนี้จะเป็นประโยชน์ต่อผู้ที่สนใจตามสมควร หากมีข้อคิดเห็นหรือข้อเสนอแนะประการใด สำนักงานคลังจังหวัดยโสธรยินดีรับข้อคิดเห็นหรือข้อเสนอแนะเพื่อจะนำไปปรับปรุงแก้ไขในโอกาสต่อไป

สารบัญ

	หน้า
1. ด้านอุปทาน	1
2. ด้านอุปสงค์	1
3. ด้านรายได้เกษตรกร	2
4. ด้านการเงิน	2
5. เสถียรภาพทางเศรษฐกิจ	2
6. ด้านการคลัง	3

สำนักงานคลังจังหวัดยโสธร

ชั้น 1 ศาลากลางจังหวัดยโสธร ถนนแจ้งสนิท ต.ในเมือง อ.เมืองยโสธร จ.ยโสธร 35000

โทร. 0-4571-1523 โทร.(มท) 43557 โทรสาร. 0-4571-2426 E-mail : yst@cgd.go.th



หน่วยงานผู้สนับสนุนข้อมูล

หน่วยงาน	เบอร์โทรศัพท์	E - mail Address
สำนักงานเกษตรจังหวัดยโสธร	045-773021	yasothon@doae.go.th
สำนักงานปศุสัตว์จังหวัดยโสธร	045-712527	pvlo_yst@dld.go.th
สำนักงานเศรษฐกิจการเกษตร	02-9405550	prcai@oae.go.th
สำนักงานอุตสาหกรรมจังหวัดยโสธร	045-711837	Moi_yasothon@industry.go.th
สำนักงานสรรพากรพื้นที่ยโสธร	045-711663	yasothon@rd.go.th
สำนักงานสรรพสามิตพื้นที่ยโสธร	045-715056	yasotorn@excise.go.th
สำนักงานธนารักษ์พื้นที่ยโสธร	045-712225	rtyst@treasury.go.th
สำนักงานขนส่งจังหวัดยโสธร	045-712667	yasothon@dlt.mail.go.th
สำนักงานพาณิชย์จังหวัดยโสธร	045-712435	Ys_ops@moc.go.th
สำนักดัชนีเศรษฐกิจการค้า	02-5077000	indexmaster@moc.go.th
สำนักงานพัฒนาชุมชนจังหวัดยโสธร	045-712664	cddyaso@thai.com
สำนักงานประกันสังคมจังหวัดยโสธร	045-712657	info@sso.go.th
สำนักงานจัดหางานจังหวัดยโสธร	045-711216-7	yso@doe.go.th
สำนักงานการท่องเที่ยวและกีฬาจังหวัดยโสธร	045-711510	Yasothon@mots.go.th
การยางแห่งประเทศไทย สาขาจังหวัดยโสธร	045-979805	Orfyas1@rubber.mail.go.th
กองช่าง เทศบาลเมืองยโสธร	045-711397	engineeroffice.ys@gmail.com
ธนาคารแห่งประเทศไทย สำนักงานภาคตะวันออกเฉียงเหนือ	043-333000	www.bot.or.th
ธนาคารเพื่อการเกษตรและสหกรณ์การเกษตร จังหวัดยโสธร	045-712984	baac.yasothon@gmail.com
ธนาคารอาคารสงเคราะห์ สาขายโสธร	045-711740	info-04700@ghb.co.th
ธนาคารออมสิน เขตยโสธร	045-711076	loan8260@gsb.or.th
ธนาคารพัฒนาวิสาหกิจขนาดกลางและขนาดย่อม สาขายโสธร	045-715552	yasothon@smebank.co.th
ธนาคารอิสลามแห่งประเทศไทย สาขายโสธร	045-711252	Branch_Yasothon@ibank.co.th
สำนักงานการไฟฟ้าส่วนภูมิภาคจังหวัดยโสธร	045-711560	www.peane.com/yasothon

คณะผู้จัดทำ

นางวิจิตา เลิศพุทธิพงษ์พร	คลังจังหวัดยโสธร	ที่ปรึกษา
นางเหวศ เข็มแก้ว	นักวิชาการเงินและบัญชีชำนาญการ	
นางสาวจำเนียร แสงเพชร	นักวิชาการคลังชำนาญการ	
นางสาวกมลทิพย์ โสมาบุตร	เจ้าพนักงานการคลัง	



รายงานภาวะเศรษฐกิจการคลังจังหวัดยโสธร

Yasothon Economic & Fiscal Report

ฉบับที่ 8/2562

รายงานภาวะเศรษฐกิจการคลังจังหวัดยโสธร ประจำเดือน สิงหาคม 2562

เครื่องชี้เศรษฐกิจจังหวัดในเดือน สิงหาคม 2562 บ่งชี้เศรษฐกิจจังหวัดมีสัญญาณขยายตัวจากเดือนก่อน จากด้านอุปทาน (การผลิต) ขยายตัวตาม ภาคอุตสาหกรรมและภาคบริการ ขณะที่ภาคการเกษตรหดตัว ด้านอุปสงค์ (การใช้จ่าย) ขยายตัวตามการบริโภคภาคเอกชน ขณะที่การใช้จ่ายภาครัฐ และการลงทุนภาคเอกชนหดตัว เสถียรภาพทางเศรษฐกิจของจังหวัดยังอยู่ในเกณฑ์ดี

เศรษฐกิจด้านอุปทาน (การผลิต) พบว่ามีสัญญาณขยายตัวจากเดือนก่อนหน้า สะท้อนจากภาคอุตสาหกรรม ขยายตัวร้อยละ 12.5 เมื่อเทียบกับเดือนเดียวกันของปีก่อน ต่อเนื่องจากเดือนก่อนที่ขยายตัวร้อยละ 11.4 เป็นผลจาก ปริมาณการใช้ไฟฟ้าในภาคอุตสาหกรรม หุนจตหะเป็ยนโรงงานอุตสาหกรรมในจังหวัด และจำนวนโรงงานใน ภาคอุตสาหกรรม เพิ่มขึ้นร้อยละ 36.7 0.6 และ 2.3 ตามลำดับ และภาคบริการขยายตัวร้อยละ 13.9 เมื่อเทียบกับเดือน เดียวกันของปีก่อน ต่อเนื่องจากเดือนก่อนที่ขยายตัว ร้อยละ 8.7 เป็นผลจากการขายส่งขายปลีก รายจ่าย ด้านบุคลากรสาขาการศึกษา และจำนวนผู้เยี่ยมเยียน เพิ่มขึ้นร้อยละ 14.5 1.9 และ 15.4 ภาคเกษตรกรรมหดตัว โดยดัชนี ผลผลิตภาคเกษตรกรรมหดตัวร้อยละ -25.6 เมื่อเทียบกับเดือนเดียวกันของปีก่อน ต่อเนื่องจากเดือนก่อนที่หดตัว ร้อยละ -4.1 เป็นผลจากปริมาณผลผลิตยางพารา ลดลงร้อยละ -2.3 เนื่องจากรัฐบาลมีโครงการลดพื้นที่ปลูกยางและ สนับสนุนให้ปลูกพืชอื่นแทน รวมทั้งเกษตรกรมีการปลูกยางพันธุ์ดีและตัดต้นที่เคยกรีดยางแล้วไม่มีคุณภาพทิ้ง และปริมาณ ผลผลิตมันสำปะหลัง ลดลงร้อยละ -68.3 เนื่องจากประสบปัญหาภัยแล้งทำให้ผลผลิตลดลง ขณะที่การขออาชญาบัตร สุกรและการขออาชญาบัตรโค เพิ่มขึ้นร้อยละ 16.1 และ 15.0

เครื่องชี้เศรษฐกิจด้านอุปทาน (Supply Side) (สัดส่วนต่อ GDP)	ปี 2561	ปี 2562					
		Q1	Q2	มิ.ย.	ก.ค.	ส.ค.	YTD
ดัชนีผลผลิตภาคเกษตรกรรม API Q (% y-o-y) (โครงสร้างสัดส่วน 26.70 %)	31.4	-11.4	-56.1	-22.4	-4.1	-25.6	-28.8
ดัชนีผลผลิตภาคอุตสาหกรรม IPI (% y-o-y) (โครงสร้างสัดส่วน 13.83 %)	-9.6	3.5	16.7	8.8	11.4	12.5	10.6
ดัชนีผลผลิตภาคบริการ SI (% y-o-y) (โครงสร้างสัดส่วน 59.47 %)	7.1	5.1	10.8	8.0	8.7	13.9	8.8

เศรษฐกิจด้านอุปสงค์ (การใช้จ่าย) พบว่ามีสัญญาณขยายตัวจากเดือนก่อนหน้า สะท้อนจากด้านการบริโภคภาคเอกชนขยายตัวร้อยละ 7.7 เมื่อเทียบกับเดือนเดียวกันของปีก่อน ชะลอตัวจากเดือนก่อนที่ขยายตัวร้อยละ 19.2 เป็นผลจากการจัดเก็บภาษีมูลค่าเพิ่ม เพิ่มขึ้นร้อยละ 14.5 ขณะที่จำนวนรถยนต์จดทะเบียนใหม่ และจำนวนรถจักรยานยนต์จดทะเบียนใหม่ ลดลงร้อยละ -6.7 และ -8.3 ด้านการใช้จ่ายภาครัฐหดตัวร้อยละ -8.8 เมื่อเทียบกับเดือนเดียวกันของปีก่อน ต่อเนื่องจากเดือนก่อนที่หดตัวร้อยละ -6.3 เป็นผลจากเบิกจ่ายรายจ่ายลงทุน และรายจ่ายประจำลดลงร้อยละ -37.7 และ -4.9 การลงทุนภาคเอกชนหดตัวร้อยละ -0.8 เมื่อเทียบกับเดือนเดียวกันของปีก่อน หดตัวต่อเนื่องจากเดือนก่อน เป็นผลจากจำนวนรถยนต์จดทะเบียนใช้ในการพาณิชย์และการปล่อยสินเชื่อเพื่อการลงทุน ลดลงร้อยละ -39.3 และ -0.7 ขณะที่จำนวนพื้นที่อนุญาตก่อสร้าง เพิ่มขึ้นร้อยละ 7.6

เครื่องชี้เศรษฐกิจด้านอุปสงค์ (Demand Side)	ปี 2561	ปี 2562					
		Q1	Q2	มิ.ย.	ก.ค.	ส.ค.	YTD
ดัชนีการบริโภคภาคเอกชน CP (% y-o-y)	10.5	6.3	7.9	7.9	19.2	7.7	8.6
ดัชนีการลงทุนภาคเอกชน IP (% y-o-y)	1.6	-0.3	-1.6	-0.8	-1.5	-0.8	-1.1
ดัชนีการใช้จ่ายภาครัฐ G (% y-o-y)	-2.8	12.9	-0.8	0.3	-6.3	-8.8	3.0

ด้านรายได้เกษตรกรในจังหวัด พบว่าดัชนีรายได้เกษตรกรในเดือนนี้หดตัวร้อยละ -20.7 เมื่อเทียบกับเดือนเดียวกันของปีก่อน ต่อเนื่องจากเดือนก่อนที่หดตัวร้อยละ -4.8 เป็นผลจากดัชนีผลผลิตภาคเกษตรกรรม ลดลงร้อยละ -25.6 ขณะที่ดัชนีราคาผลผลิตเกษตรกรรม เพิ่มขึ้นร้อยละ 6.6

ด้านการเงิน สภาพคล่องในระบบสถาบันการเงินพบว่าปริมาณเงินฝากรวม ขยายตัวร้อยละ 4.6 เมื่อเทียบกับเดือนเดียวกันของปีก่อน ขยายตัวเท่าเดือนก่อน ขณะที่ปริมาณสินเชื่อรวมหดตัว ร้อยละ -0.7 เมื่อเทียบกับเดือนเดียวกันของปีก่อน ต่อเนื่องจากเดือนก่อนที่หดตัวร้อยละ -0.8 จากการปล่อยสินเชื่อของธนาคารพาณิชย์ และธนาคารรัฐลดลง

เครื่องชี้ด้านรายได้เกษตรกร และด้านการเงิน	ปี 2561	ปี 2562					
		Q1	Q2	มิ.ย.	ก.ค.	ส.ค.	YTD
ดัชนีรายได้เกษตรกร (% y-o-y)	36.9	-6.1	-55.3	-22.0	-4.8	-20.7	-26.1
ปริมาณเงินฝากรวม (% y-o-y)	8.0	10.0	5.6	5.6	9.0	4.6	4.6
ปริมาณสินเชื่อรวม (% y-o-y)	1.6	0.5	-0.7	-0.7	-0.8	-0.7	-0.7

เสถียรภาพทางเศรษฐกิจ พบว่าอัตราเงินเฟ้อทั่วไปของจังหวัด เดือนสิงหาคม 2562 ลดลงร้อยละ -0.6 เมื่อเทียบกับเดือนเดียวกันของปีก่อน เป็นผลจากดัชนีราคาหมวดอาหารและเครื่องดื่มไม่มีแอลกอฮอล์เพิ่มขึ้น ตามการสูงขึ้นของหมวดผักและผลไม้ หมวดข้าวแป้งและผลิตภัณฑ์จากแป้ง หมวดเนื้อสัตว์ปีกและสัตว์น้ำ หมวดไข่และผลิตภัณฑ์นม และหมวดเครื่องประกอบอาหาร ขณะที่ดัชนีราคาหมวดอื่น ๆ ไม่ใช่อาหารและเครื่องดื่ม ลดลง สำหรับการจ้างงานในเดือนสิงหาคม 2562 อยู่ที่ร้อยละ -1.6

เครื่องชี้เสถียรภาพเศรษฐกิจ	ปี 2561	ปี 2562					
		Q1	Q2	มิ.ย.	ก.ค.	ส.ค.	YTD
อัตราเงินเฟ้อ(Inflation Rate)% (y-o-y)	0.1	2.9	1.3	0.9	-0.2	-0.6	1.4
การจ้างงาน(Employment) (% y-o-y)	7.4	0.7	-2.7	-2.7	-1.6	-1.6	-6.7

ด้านการคลัง ในเดือนสิงหาคม 2562 มีผลการเบิกจ่ายเงินงบประมาณรวมจำนวน 562.0 ล้านบาท ลดลงร้อยละ 10.0 เมื่อเทียบกับเดือนเดียวกันของปีก่อน ซึ่งเป็นการเบิกจ่ายรายจ่ายประจำ จำนวน 501.0 ล้านบาท ลดลงร้อยละ -4.9 จากการเบิกจ่ายงบดำเนินงานผ่านระบบ GFMS จำนวน 88.7 ล้านบาท ลดลงร้อยละ -33.0 ส่วนราชการที่มีผลการเบิกจ่ายสูงสุดตามลำดับ ได้แก่ สำนักงานเขตพื้นที่การศึกษาประถมศึกษาเขต 1 และ เขต 2 การเบิกจ่ายตรงเงินเดือนค่าจ้างบำนาญ จำนวน 412.3 ล้านบาท เพิ่มขึ้นร้อยละ 4.5 และการเบิกจ่ายรายจ่ายลงทุน จำนวน 60.8 ล้านบาท ลดลงร้อยละ -37.7 ส่วนราชการที่มีผลการเบิกจ่ายสูงสุดตามลำดับ ได้แก่ สำนักงานคณะกรรมการการอาชีวศึกษา สำนักงานพัฒนาที่ดินโยธธา สำนักงานทางหลวงชนบทโยธธา สำหรับผลการจัดเก็บรายได้รวมทั้งสิ้น 43.4 ล้านบาท ลดลงร้อยละ -5.9 เมื่อเทียบกับช่วงเดือนเดียวกันของปีก่อน เนื่องจากสำนักงานสรรพสามิตพื้นที่โยธธา และส่วนราชการอื่น ๆ จัดเก็บรายได้เพิ่มขึ้น ขณะที่สำนักงานสรรพากรพื้นที่โยธธา สำนักงานธนารักษ์พื้นที่โยธธา จัดเก็บรายได้ลดลง สำหรับดุลเงินงบประมาณในเดือนสิงหาคม 2562 ขาดดุลจำนวน -268.3 ล้านบาท

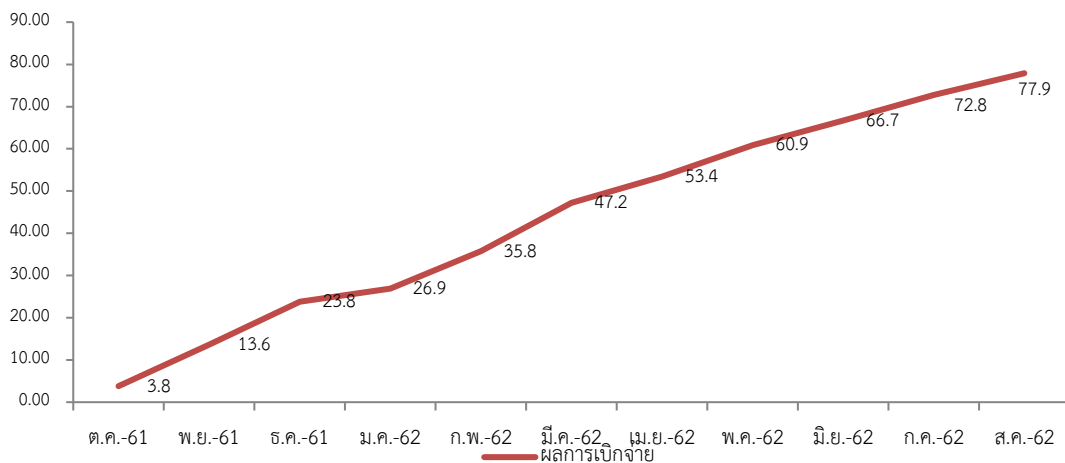
เครื่องชี้ภาคการคลัง	ปีงบประมาณ (FY) พ.ศ. 2561	ปีงบประมาณ (FY) พ.ศ. 2562						
		Q1/FY62	Q2/FY62	Q3/FY62	มิ.ย.	ก.ค.	ส.ค.	YTD (FY)
		รายได้จัดเก็บ (ล้านบาท)	562.2	131.3	149.1	191.2	74.9	47.6
(%yoy)	-0.9	10.3	8.3	14.3	22.8	24.9	-5.9	10.7
ความแตกต่างเทียบกับประมาณการ (ล้านบาท)	72.1	44.0	40.5	48.9	23.8	18.1	7.8	159.3
ร้อยละความแตกต่างเทียบกับประมาณการ (%)	14.7	150.0	91.8	95.5	46.5	61.1	21.8	39.5
รายได้นำส่งคลัง(ล้านบาท)	1,859.5	135.0	379.6	634.2	241.1	265.7	293.8	1,708.4
(%yoy)	-12.4	6.1	15.1	9.0	6.3	7.5	7.3	9.5
รายจ่ายรวม (ล้านบาท)	7,802.4	1,871.1	2,243.2	1,994.3	701.0	677.5	562.0	7,348.3
(%yoy)	100.9	-0.1	14.7	0.3	2.2	12.4	-10.0	-5.8
ดุลเงินงบประมาณ (ล้านบาท)	-5,943.0	-1,736.0	-1,863.7	-1,360.2	-459.9	-411.8	-268.3	-5,639.9

ผลการเบิกจ่ายงบประมาณ ประจำปี พ.ศ. 2562
 ตั้งแต่ต้นปีงบประมาณจนถึงเดือน สิงหาคม 2562

รายการ	งบประมาณที่ได้รับจัดสรร	ผลการเบิกจ่ายจริง	ร้อยละการเบิกจ่าย	เป้าหมายการเบิกจ่าย (ร้อยละ)
1.รายจ่ายจริงปีงบประมาณปัจจุบัน	3,182.1	2,479.8	77.9	88.3
1.1 รายจ่ายประจำ	1,413.7	1,279.6	90.5	91.0
1.2 รายจ่ายลงทุน	1,768.4	1,200.2	67.9	79.1
2. รายจ่ายงบประมาณเหลือในปี	582.8	412.9	70.9	0.0
2.1 ปีงบประมาณ พ.ศ.2561	456.3	362.8	79.5	0.0
2.2 ก่อนปีงบประมาณ พ.ศ.2561	126.5	50.1	39.7	0.0
3.รวมการเบิกจ่าย (1+2)	3,764.8	2,892.9	76.8	0.0

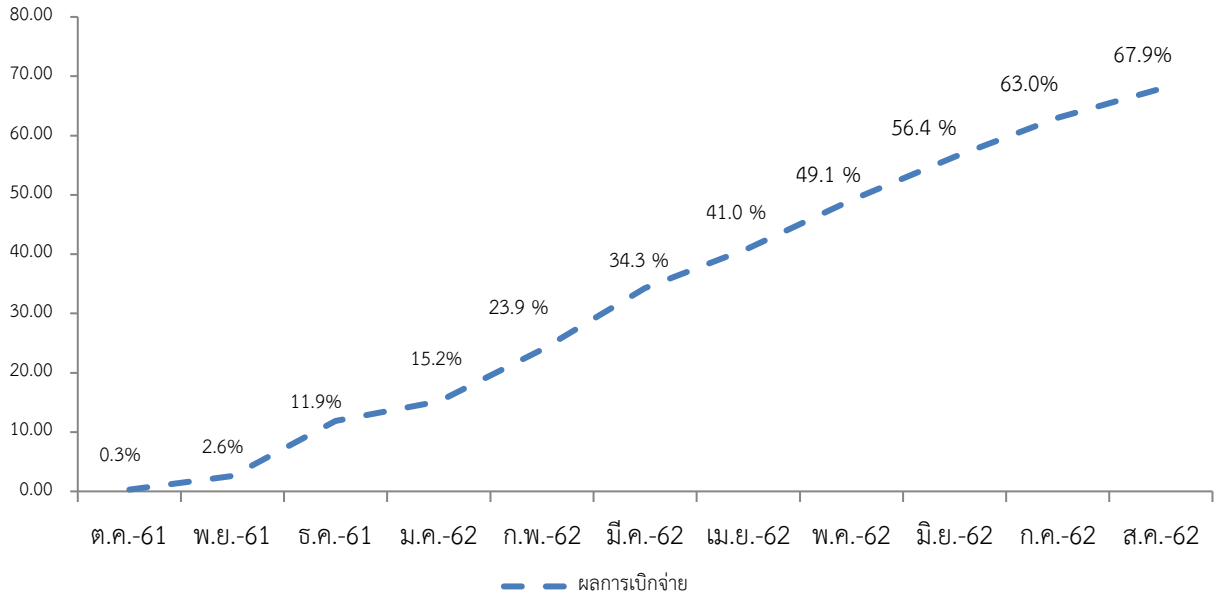
ที่มา : รายงาน MIS จากระบบบริหารการเงินการคลังภาครัฐแบบอิเล็กทรอนิกส์ (GFMIS)

กราฟผลการเบิกจ่ายงบประมาณภาพรวม ประจำปีงบประมาณ พ.ศ. 2562
 ตั้งแต่ต้นปีงบประมาณจนถึงเดือน สิงหาคม 2562



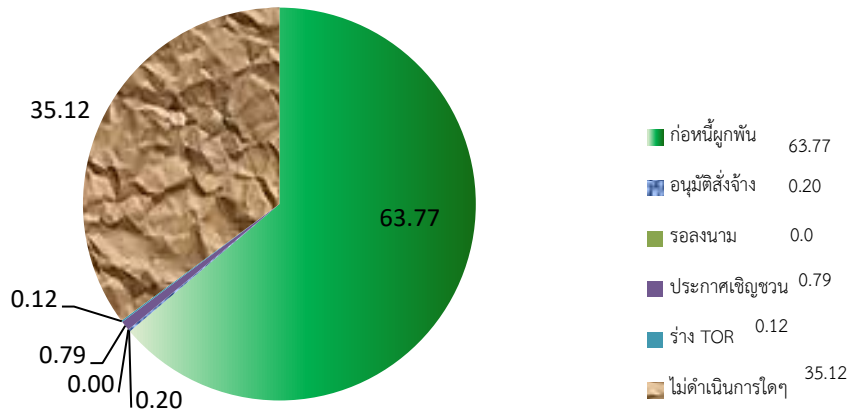
ที่มา : รายงาน MIS จากระบบบริหารการเงินการคลังภาครัฐแบบอิเล็กทรอนิกส์ (GFMIS)

กราฟผลการเบิกจ่ายงบประมาณงบลงทุน ประจำปีงบประมาณ พ.ศ. 2562
ตั้งแต่ต้นปีงบประมาณจนถึงเดือน สิงหาคม 2562



ที่มา : รายงาน MIS จากระบบบริหารการเงินการคลังภาครัฐแบบอิเล็กทรอนิกส์ (GFMS)

ผลการดำเนินการจัดซื้อจัดจ้าง รายจ่ายลงทุน
สะสมตั้งแต่ต้นปีงบประมาณจนถึงเดือน สิงหาคม 2562



ที่มา : รายงานติดตามสถานการณ์ก่อนนี้งบประมาณรายจ่ายประจำปีจากระบบการจัดซื้อจัดจ้างภาครัฐ

ผลการเบิกจ่ายงบประมาณของหน่วยงานที่ได้รับงบประมาณจัดสรรตั้งแต่ 100 ล้านบาทขึ้นไป
 สะสมตั้งแต่ต้นปีงบประมาณจนถึงสิ้นเดือน สิงหาคม 2562

หน่วย : ล้านบาท

ลำดับที่	หน่วยงาน	งบประมาณที่ได้รับจัดสรร	ก่อนนี้	ร้อยละการก่อนนี้	ผลการเบิกจ่ายจริง	ร้อยละการเบิกจ่าย
1	กรมทางหลวง	224.2	220.2	98.2	176.8	78.8
2	กรมทางหลวงชนบท	233.4	230.3	98.7	209.4	89.7
3	กรมส่งเสริมการปกครองท้องถิ่น	440.1	271.8	61.8	271.8	61.8
4	สนง.คณะกรรมการการศึกษาขั้นพื้นฐาน	117.3	98.1	83.6	44.7	38.1
5	กรมชลประทาน	362.2	300.9	83.1	269.8	74.5
6	กรมจังหวัดยโสธร	173.8	144.3	83.1	117.9	67.8
รวม		1,551.1	1,265.7	81.6	1,090.5	70.3

ที่มา : รายงาน MIS จากระบบบริหารการเงินการคลังภาครัฐแบบอิเล็กทรอนิกส์ (GFMS)

หน่วยงานที่มีรายจ่ายลงทรวงเงินตั้งแต่ 100 ล้านบาทขึ้นไป จำนวน 6 หน่วยงาน งบประมาณที่ได้รับจัดสรร 1,551.1 ล้านบาท ผลการเบิกจ่ายงบประมาณ 1,090.5 ล้านบาท คิดเป็นร้อยละ 70.3 ของงบรายจ่ายลงทรวงที่ได้รับจัดสรร

ผลการเบิกจ่ายงบประมาณของหน่วยงานที่ได้รับงบประมาณจัดสรรตั้งแต่ 10 ถึง 100 ล้านบาท
 สะสมตั้งแต่ต้นปีงบประมาณจนถึงสิ้นเดือน สิงหาคม 2562

หน่วย : ล้านบาท

ลำดับที่	หน่วยงาน	งบประมาณที่ได้รับจัดสรร	ก่อนนี้	ร้อยละการก่อนนี้	ผลการเบิกจ่ายจริง	ร้อยละการเบิกจ่าย
1	กรมพัฒนาที่ดิน	42.2	42.2	99.9	39.8	94.2
2	กรมการปกครอง	26.9	26.9	100.0	16.3	60.5
3	สนง.คณะกรรมการการอาชีวศึกษา	21.7	21.7	100.0	21.7	100.0
4	สนง.ปลัดกระทรวงสาธารณสุข	73.2	73.2	100.0	58.9	80.5
5	สถาบันวิทยาลัยชุมชน	20.2	17.2	84.9	1.2	5.7
6	สนง.ตำรวจแห่งชาติ	25.1	25.1	100.0	3.5	14.0
รวม		209.3	206.2	98.5	141.3	67.5

ที่มา : รายงาน MIS จากระบบบริหารการเงินการคลังภาครัฐแบบอิเล็กทรอนิกส์ (GFMS)

หน่วยงานที่มีรายจ่ายลงทรวงเงินตั้งแต่ 10 ถึง 100 ล้านบาท จำนวน 6 หน่วยงาน งบประมาณที่ได้รับจัดสรร 209.3 ล้านบาท ผลการเบิกจ่ายงบประมาณ 141.3 ล้านบาท คิดเป็นร้อยละ 67.5 ของงบรายจ่ายลงทรวงที่ได้รับจัดสรร

เครื่องชี้ภาวะเศรษฐกิจการคลังจังหวัด (Economic and Fiscal) รายเดือน

ตารางที่ 1 เครื่องชี้เศรษฐกิจจังหวัด

2	หน่วย	ปี 2561	ปี 2562					YTD
			Q1/62	Q2/62	มิ.ย.	ก.ค.	ส.ค.	
เศรษฐกิจด้านอุปทาน								
ดัชนีผลผลิตภาคเกษตรกรรม (โครงสร้างสัดส่วน 26.70 %)	% y-o-y	31.4	-11.4	-56.1	-22.4	-4.1	-25.6	-28.8
ปริมาณผลผลิต : ข้าวเจ้า	ตัน	449,597.4	0.0	0.0	0.0	0.0	0.0	0
	% y-o-y	62.9	-100.0	-100.0	0.0	0.0	0.0	-100
ปริมาณผลผลิต : ข้าวเหนียว	ตัน	132,690.6	0.0	0.0	0.0	0.0	0.0	0
	% y-o-y	12.2	-100.0	-100.0	0.0	0.0	0.0	-100
ปริมาณผลผลิต : มันสำปะหลัง	ตัน	194,582.0	85,911.0	11,105.0	2,877.0	2,500.0	3,401.0	98,917.0
	% y-o-y	-23.5	7.6	-50.2	-57.5	-75.3	-68.3	-19.6
ปริมาณผลผลิต : ยางพารา	ตัน	8,197.3	882.0	614.0	356.0	696	599.0	2,791.0
	% y-o-y	-26.7	-56.4	-7.2	-22.4	104.1	-2.3	-66
จำนวนอาชญาบัตร : โค	ตัว	8,607	2,403	2,618	851	836	835	6,692
	% y-o-y	6.0	18.3	29.1	16.4	4.2	15.0	-19.8
จำนวนอาชญาบัตร : สุกร	ตัว	59,786	18,425	20,212	6,680	5,932	6,022	50,591
	% y-o-y	4.6	34.8	48.3	44.8	22.8	16.1	35.6
จำนวนอาชญาบัตร : กระบือ	ตัว	0.0	0.0	0.0	0.0	0.0	0.0	0.0
	% y-o-y	0.0	0.0	0.0	0.0	0.0	0.0	0.0
ดัชนีผลผลิตภาคอุตสาหกรรม (โครงสร้างสัดส่วน 13.83 %)	% y-o-y	-9.6	3.5	16.7	8.8	11.4	12.5	10.6
ปริมาณการใช้ไฟฟ้า ภาคอุตสาหกรรม	ล้านKwh	144,693,735.4	35,149,336.9	50,024,234.0	16,908,263.7	16,164,819.4	15,543,924.8	116,882,315.0
	% y-o-y	-11.5	-0.8	33.0	12.3	24.0	36.7	20.3
จำนวนโรงงานในจังหวัด	แห่ง	301	306	305	305	305	307	307
	% y-o-y	2.4	6.3	4.5	4.5	3.7	2.3	2.3
ทุนจดทะเบียนของโรงงาน อุตสาหกรรม	ล้านบาท	4,875.1	4,891.0	4,884.9	4,884.9	4,884.9	4,891.7	4,891.7
	% y-o-y	5.2	9.0	7.3	7.3	4.6	0.6	0.6
ดัชนีผลผลิตภาคบริการ (โครงสร้างสัดส่วน 59.47 %)	% y-o-y	7.1	5.1	10.8	8.0	8.7	13.9	8.8
จำนวนผู้เยี่ยมเยือน	คน	716,191	161,689	180,108	56,836	50,977	55,045	447,819
	% y-o-y	-9.6	3.3	7.5	3.3	-8.8	15.4	4.9
ยอดขายสินค้าทั้งปลีกและส่ง	ล้านบาท	3,481.6	916.0	1,044.5	539.8	330.0	308.7	2,600.8
	% y-o-y	7.6	5.4	11.4	8.2	10.0	14.5	9.4
รายจ่ายด้านบุคลากรสาขา การศึกษา	ล้านบาท	2,956.6	734.4	729.2	249.8	245.6	249.2	1,958.4
	% y-o-y	-3.9	2.0	-0.01	-1.1	0.7	1.9	1.1

เครื่องชี้เศรษฐกิจ	หน่วย	ปี 2561	ปี 2562					
			Q1/62	Q2/62	มิ.ย.	ก.ค.	ส.ค.	YTD
เศรษฐกิจด้านอุปสงค์								
ดัชนีการบริโภคภาคเอกชน	% y-o-y	10.05	6.3	7.9	7.9	19.2	7.7	8.6
ภาษีมูลค่าเพิ่ม	ล้านบาท	245.7	64.1	73.2	25.2	23.1	21.6	182.1
	% y-o-y	8.5	5.4	11.5	8.2	10.0	14.5	9.4
รถยนต์นั่งส่วนบุคคลจดทะเบียนใหม่	คัน	2,079	627	546	189	181	167	1,521
	% y-o-y	17.2	10.0	3.8	12.5	58.8	58.8	9.5
จักรยานยนต์จดทะเบียนใหม่	คัน	11,925	2,997	2,787	938	1,043	929	7,756
	% y-o-y	-0.6	-0.8	-23.0	-24.2	25.2	-8.3	-8.6
ดัชนีการลงทุนภาคเอกชน	% y-o-y	1.6	-0.3	-1.6	-0.8	-1.5	-0.8	-1.1
พื้นที่อนุญาตก่อสร้างทั้งหมด	ตรม.	16,630.0	4,307.0	2,756.0	1,100.0	171.0	2,339.0	9,573.0
	% y-o-y	-6.5	17.4	6.1	1.1	-78.9	7.6	3.4
รถยนต์ที่จดทะเบียนใช้ในการพาณิชย์	คัน	287	42	32	6	14	17	105
	% y-o-y	9.5	-56.7	-59.0	-68.4	-30.0	-39.3	-52.9
สินเชื่อเพื่อการลงทุน	ล้านบาท	17,347.3	17,129.4	16,914.3	16,914.3	16,777.2	16,875.7	16,875.7
	% y-o-y	1.6	0.5	-0.7	-0.7	-1.5	-0.7	-1.1
ดัชนีการใช้จ่ายภาครัฐ	% y-o-y	-2.8	12.9	-0.8	0.3	-6.3	-8.8	3.0
รายจ่ายประจําารวม	ล้านบาท	6,323.0	1,658.4	1,513.2	520.7	519.8	501.0	4,192.4
	% y-o-y	-3.8	9.7	-4.6	-6.0	0.9	-4.9	1.3
- รายจ่ายประจำจากGFMS	ล้านบาท	1,532.4	458.2	329.0	117.4	111.8	88.7	987.7
	% y-o-y	-4.9	31.6	-18.1	-17.7	-3.6	-33.0	-1.0
- เบิกจ่ายตรงเงินเดือน-บำานาญ	ล้านบาท	4,790.6	1,200.2	1,184.3	403.3	407.9	412.3	3,204.7
	% y-o-y	-3.4	3.2	-0.1	-1.9	33.5	4.5	2.0
รายจ่ายลงทุน	ล้านบาท	1,477.4	589.0	481.2	180.3	30.8	60.8	1,161.9
	% y-o-y	3.2	32.6	19.9	36.7	-64.2	-37.7	12.8
ด้านรายได้ (Income)								
ดัชนีรายได้เกษตรกร	% y-o-y	36.9	-6.1	-55.3	-22.0	-4.8	-20.7	-26.1
ดัชนีผลผลิตภาคเกษตรกรรม	% y-o-y	31.4	-11.4	-56.1	-22.4	-4.1	-25.6	-28.8
ดัชนีราคาผลผลิตภาคเกษตรกรรม	% y-o-y	4.2	5.1	1.3	0.5	-0.8	6.6	3.1
ด้านการเงิน (Financial)								
ปริมาณเงินฝากรวม	ล้านบาท	29,827.8	31,106.8	30,433.3	30,433.3	30,407.4	28,963.1	28,963.1
	% y-o-y	8.0	10.0	5.6	5.6	8.3	4.6	4.6
ปริมาณสินเชื่อรวม	ล้านบาท	57,824.5	57,098.0	56,381.0	56,381.0	55,923.8	56,252.4	56,252.4
	% y-o-y	1.6	0.5	-0.7	-0.7	-1.5	-0.7	-0.7

เครื่องชี้เศรษฐกิจ	หน่วย	ปี 2561	ปี 2562					
			Q1/61	Q2/61	มิ.ย.	ก.ค.	ส.ค.	YTD
ด้านเสถียรภาพทางเศรษฐกิจ (Stability)								
ดัชนีราคาผู้บริโภคทั่วไป		105.3	107.7	106.6	106.7	105.8	105.8	106.8
อัตราเงินเฟ้อ (Inflation Rate)	% y-o-y	0.1	2.9	1.3	0.9	-0.2	-0.6	1.4
-อาหารและเครื่องดื่ม	% y-o-y	-0.7	4.4	7.5	9.3	7.2	6.5	6.2
-อื่นๆที่ไม่ใช่อาหารและเครื่องดื่ม	% y-o-y	0.7	1.7	-4.0	-6.2	-6.5	-6.7	-2.6
ดัชนีราคาผู้บริโภคพื้นฐาน		112.8	114.5	107.9	106.3	106.3	106.3	110.0
(อัตราเงินเฟ้อพื้นฐาน)	% y-o-y	0.1	1.8	-4.3	-5.8	-6.4	-6.3	-2.5
ดัชนีราคาผู้ผลิต		102.5	101.3	102.6	102.1	102.0	102.0	102.0
(อัตราการเปลี่ยนแปลง)	% y-o-y	0.03	-0.4	-0.1	-1.1	-1.1	-1.1	-0.4
การจ้างงาน (Employment)	คน	310,436	282,511	289,661	289,661	289,611	289,611	289,611
	% y-o-y	7.4	0.7	-2.7	-2.7	-1.6	-1.6	-6.7

ตารางที่ 2 เครื่องชี้ภาคการคลัง

เครื่องชี้ภาคการคลัง	หน่วย	ปีงบประมาณ (FY) พ.ศ. 2561	ปีงบประมาณ (FY) พ.ศ. 2562						
			Q1/FY62	Q2/FY62	Q3/FY62	มิ.ย.	ก.ค.	ส.ค.	YTD (FY)
ภาคการคลัง									
รายได้จัดเก็บ	ล้านบาท	562.2	131.3	149.1	191.2	74.9	47.6	43.4	562.6
	%yoy	-0.9	10.3	8.3	14.3	22.8	24.9	-5.9	10.7
สรรพากรพื้นที่	ล้านบาท	456.2	105.6	112.4	166.3	67.3	39.5	33.9	457.7
	%yoy	2.0	11.6	1.8	19.8	29.0	33.1	-8.7	11.5
สรรพสามิตพื้นที่	ล้านบาท	5.3	2.0	2.0	0.9	0.3	0.2	0.7	5.7
	%yoy	26.3	-19.7	30.9	32.6	44.4	-62.3	-472.0	9.6
ด้านศุลกากร	ล้านบาท	0.0	0.0	0.0	0.0	0.0	0.0	0.0	0.0
	%yoy	0.0	0.0	0.0	0.0	0.0	0.0	0.0	0.0
ธนารัษฎพื้นที่	ล้านบาท	3.7	0.6	1.6	0.6	0.2	0.2	0.1	3.1
	%yoy	-5.6	-31.6	2.9	29.0	81.6	-61.1	-42.9	-14.2
ส่วนราชการอื่นๆ	ล้านบาท	97.0	23.1	33.1	23.4	7.1	7.8	8.7	96.1
	%yoy	-13.0	10.0	36.8	-14.3	-16.4	3.1	0.8	8.4
รายได้นำส่งคลัง	ล้านบาท	1,859.5	135.0	379.6	634.2	241.1	265.7	293.8	1,708.4
	%yoy	-12.4	6.1	15.1	9.0	6.3	7.5	7.3	9.5
รายจ่ายเงิน งบประมาณรวม	ล้านบาท	7,802.4	1,871.1	2,243.2	1,994.5	701.0	677.5	562.0	7,348.3
	%yoy	100.9	-0.1	14.7	0.3	2.2	12.4	-10.0	4.3
ดุลเงินงบประมาณ	ล้านบาท	-5,943.0	-1,736.0	-1,863.7	-1,360.2	-459.9	-411.8	-268.3	-5,639.9

สำนักงานคลังจังหวัดยโสธร กลุ่มงานบริหารการคลังและเศรษฐกิจ
โทรศัพท์ 0 4571 1523 ต่อ 314 - 316 E-mail : yst@cgd.go.th