



ฉบับที่ 3/ 2564

รายงานภาวะเศรษฐกิจการคลังจังหวัดน่าน ประจำเดือน มีนาคม 2564

“เครื่องชี้เศรษฐกิจจังหวัดน่าน ในเดือน มีนาคม 2564 มีสัญญาณ **ขยายตัว** เมื่อเทียบกับเดือนเดียวกันของปีที่แล้ว จากปัจจัย **ด้านอุปทาน ขยายตัว** ตามเครื่องชี้ดัชนีผลผลิตภาคบริการ ดัชนีผลผลิตภาคเกษตรกรรม และดัชนีผลผลิตภาคอุตสาหกรรม และปัจจัย **ด้านอุปสงค์ ขยายตัว** ตามเครื่องชี้ดัชนีการใช้จ่ายภาครัฐบาล ดัชนีการลงทุนภาคเอกชน ดัชนีการบริโภคภาคเอกชน และดัชนีการค้าชายแดน **ด้านเสถียรภาพทางเศรษฐกิจ ขยายตัว** จากอัตราเงินเฟ้อที่ **ขยายตัว** ขณะที่ **ด้านการจ้างงาน หดตัว**”

เศรษฐกิจด้านอุปทาน (การผลิต) ขยายตัว โดยพิจารณาจาก **ดัชนีผลผลิตภาคบริการ** ขยายตัว ร้อยละ 19.46 เมื่อเทียบกับเดือนเดียวกันของปีที่แล้ว พื้นตัวจากเดือนก่อนที่หดตัว ร้อยละ -61.61 ตามการเพิ่มขึ้นของจำนวนนักท่องเที่ยว ปริมาณการใช้ไฟฟ้าภาคบริการ จำนวนผู้โดยสารผ่านท่าอากาศยาน และภาษีมูลค่าเพิ่มหมวดโรงแรมและภัตตาคาร ที่ขยายตัว ร้อยละ 52.79 43.75 22.34 และ 2.41 ตามลำดับ เป็นผลจากสถานการณ์การแพร่ระบาดของโรคติดเชื้อไวรัสโคโรนา 2019 (COVID -19) ของประเทศไทยและจังหวัดน่าน คลี่คลายลง ส่งผลให้มีการผ่อนคลายมาตรการ Lockdown การดึงดูดนักท่องเที่ยวให้มาเที่ยวในจังหวัดน่าน เพิ่มขึ้นโดยการจัดกิจกรรมกระตุ้นเศรษฐกิจและการท่องเที่ยว อาทิ “งานประจำปีและของดีเมืองน่าน 2564” “งานดอกชมพูภูคาบาน สืบสานชาติพันธุ์” “งานมหกรรมเครื่องเงินและผ้าทอน่าน ครั้งที่ 7” และสายการบินทุกสายการบินกลับมาเปิดให้บริการเที่ยวบินภายในประเทศได้ตามปกติ ส่งผลให้ปริมาณการใช้ไฟฟ้าภาคบริการและภาษีมูลค่าเพิ่มหมวดโรงแรมและภัตตาคารเพิ่มขึ้นตามไปด้วย **ดัชนีผลผลิตภาคเกษตรกรรม** ขยายตัว ร้อยละ 10.19 เมื่อเทียบกับเดือนเดียวกันของปีที่แล้ว ขยายตัวในอัตราที่ลดลงจากเดือนก่อนที่ขยายตัว ร้อยละ 28.40 ตามการเพิ่มขึ้นของปริมาณผลผลิตข้าวโพดเลี้ยงสัตว์ ไร่พื้นเมือง และยางพารา โดยปริมาณผลผลิตข้าวโพดเลี้ยงสัตว์เพิ่มขึ้นเนื่องจากการเพาะปลูกข้าวโพดหลังนาเพิ่มมากขึ้นเนื่องจากมีน้ำอุดมสมบูรณ์และรัฐบาลมีโครงการประกันรายได้เกษตรกรฤดูกาลเพาะปลูกปี 2563/2564 ปริมาณผลผลิตไร่พื้นเมืองเพิ่มขึ้นเนื่องจากเกษตรกรมีการจัดการเรื่องสุขภาพตามโครงการ “ฟาร์มที่มีระบบการป้องกันโรคและการเลี้ยงสัตว์ที่เหมาะสม (Good Farming Management (GFM))” ส่งผลให้ไร่พื้นเมืองปลอดโรคและเจริญเติบโตได้เต็มที่ทำให้มีผลผลิตส่งออกตลาดเพิ่มขึ้นประกอบกับมีการบริโภคทดแทนเนื้อสุกรที่มีราคาสูงและเกิดโรคระบาด และปริมาณผลผลิตยางพาราเพิ่มขึ้นเนื่องจากเกษตรกรบางพื้นที่เริ่มเปิดหน้ายางอีกทั้งต้นยางมีความสมบูรณ์และสภาพอากาศที่เอื้ออำนวยส่งผลให้มีการเปิดหน้ายางเพิ่มขึ้น รวมถึงตลาดมีการปรับราคารับซื้อสูงขึ้นตามความต้องการใช้ยางพาราเพื่อใช้ในอุตสาหกรรมต่างๆ เพิ่มสูงขึ้น เช่น อุตสาหกรรมผลิตถุงมือยางและยางรถยนต์ และ **ดัชนีผลผลิตภาคอุตสาหกรรม** ขยายตัว ร้อยละ 5.60 เมื่อเทียบกับ

เดือนเดียวกันของปีที่แล้วฟื้นตัวจากเดือนก่อนที่หดตัว ร้อยละ -0.10 ตามการเพิ่มขึ้นของปริมาณการใช้ไฟฟ้าภาคอุตสาหกรรมและทุนจดทะเบียนของอุตสาหกรรม ที่ขยายตัว ร้อยละ 6.90 และ 4.68 ตามลำดับ เป็นผลจากการผ่อนคลายมาตรการของรัฐทำให้โรงงานและอุตสาหกรรมต่างๆ เริ่มมีการผลิตเพิ่มขึ้นโดยเฉพาะอุตสาหกรรมเกี่ยวกับผลผลิตทางการเกษตร เช่น การบ่มใบยาสูบ การสีข้าว และการอุปโภคบริโภคข้าวโพดเลี้ยงสัตว์ ประกอบกับในเดือนนี้มีอุตสาหกรรมมีการเพิ่มทุนของกิจการโรงงาน จำนวน 2 โรงงาน

ตารางเครื่องชี้ ด้านอุปทานของจังหวัดน่าน เดือน มีนาคม 2564

เครื่องชี้เศรษฐกิจด้านอุปทาน (Supply side)	หน่วย	2563	ปี 2564				
			Q1	ม.ค.-64	ก.พ.-64	มี.ค.-64	YTD
ดัชนีผลผลิตภาคเกษตรกรรม (%yoy) (โครงสร้างสัดส่วน 32.25%)	%yoy	4.69	4.68	-11.76	28.40	10.19	4.68
ดัชนีผลผลิตภาคอุตสาหกรรม (%yoy) (โครงสร้างสัดส่วน 7.04%)	%yoy	-3.00	0.21	-3.43	-0.10	5.60	0.21
ดัชนีผลผลิตภาคบริการ (%yoy) (โครงสร้างสัดส่วน 60.71%)	%yoy	-14.44	-49.32	-78.35	-61.61	19.46	-49.32

เศรษฐกิจด้านอุปสงค์ (การใช้จ่าย) ขยายตัว เป็นผลจาก **ดัชนีการใช้จ่ายภาครัฐบาล** (เฉพาะงบประมาณปีงบประมาณปัจจุบัน) ขยายตัว ร้อยละ 78.35 เมื่อเทียบกับเดือนเดียวกันของปีที่แล้ว ขยายตัวต่อเนื่องจากเดือนก่อนที่ขยายตัว ร้อยละ 62.23 ตามการเพิ่มขึ้นของการเบิกจ่ายงบประมาณรายจ่ายลงทุนที่ขยายตัว ร้อยละ 979.45 เป็นผลจากฐานการเบิกจ่ายต่ำในปีก่อนประกอบกับนโยบายการใช้จ่ายของภาครัฐเพื่อกระตุ้นเศรษฐกิจผ่านโครงการต่างๆ และมาตรการเร่งรัดการเบิกจ่ายงบประมาณรายจ่ายลงทุนกำหนดเป้าหมายการใช้จ่ายให้ได้ร้อยละ 100.00 รวมทั้งมีการเบิกจ่ายได้ตรงตามงวดเงินงวดงานของแต่ละโครงการโดยหน่วยงานที่มีผลการเบิกจ่ายรายจ่ายลงทุนมากที่สุด 5 อันดับแรก ได้แก่ หน่วยงานในสังกัดกรมทางหลวงกรมชลประทาน กรมส่งเสริมการปกครองส่วนท้องถิ่น กรมทางหลวงชนบท และจังหวัดน่าน **ดัชนีการลงทุนภาคเอกชน** ขยายตัว ร้อยละ 6.32 เมื่อเทียบกับเดือนเดียวกันของปีที่แล้ว ขยายตัวในอัตราที่ลดลงจากเดือนก่อนที่ขยายตัว ร้อยละ 7.07 ตามการเพิ่มขึ้นของพื้นที่อนุญาตก่อสร้าง (รวม) ที่ขยายตัว ร้อยละ 71.84 เป็นผลจากการเพิ่มขึ้นของการขออนุญาตก่อสร้างพื้นที่ประเภทที่อยู่อาศัย อาคารพาณิชย์ และอื่นๆ เช่น รั้วเสารับส่งสัญญาณโทรศัพท์และสถานตากผลผลิตทางการเกษตร เป็นต้น รodynต์เพื่อการพาณิชย์จดทะเบียนใหม่ ขยายตัว ร้อยละ 31.40 เป็นผลจากกิจกรรมส่งเสริมการขายเพื่อกระตุ้นยอดขายของค่ายรถยนต์ และการขยายตัวของธุรกิจรับเหมาก่อสร้าง ธุรกิจค้าปลีกออนไลน์ และธุรกิจโลจิสติกส์ และสินเชื่อเพื่อการลงทุน (30% ของสินเชื่อรวม) ขยายตัว ร้อยละ 0.58 เป็นผลจากสถาบันการเงินได้ออกมาตรการสินเชื่อเพื่อให้ธุรกิจเพิ่มกำลังการผลิตหรือขยายกิจการ เช่น สินเชื่อเพื่อการลงทุนระยะสั้น สินเชื่อบ้าน มาตรการสินเชื่อ ดอกเบี้ยต่ำ (Soft Loan) **ดัชนีการบริโภคภาคเอกชน** ขยายตัว ร้อยละ 3.44 เมื่อเทียบกับเดือนเดียวกันของปีที่แล้ว ขยายตัวในอัตราที่ลดลงจากเดือนก่อนที่ขยายตัว ร้อยละ 15.78 เป็นผลจากการเพิ่มขึ้นของรถจักรยานยนต์จดทะเบียนใหม่ ปริมาณการใช้ไฟฟ้าภาคครัวเรือนและภาคอุตสาหกรรมเพิ่มขึ้น ขยายปลีก

ที่ขยายตัว ร้อยละ 26.43 5.27 และ 4.45 ตามลำดับ โดยรถจักรยานยนต์จดทะเบียนใหม่เพิ่มขึ้นเป็นผลจากประชาชนมีรายได้เพิ่มขึ้นจากผลผลิตสินค้าเกษตรที่สำคัญ เช่น ข้าวโพดเลี้ยงสัตว์ และยางพารา ที่ได้ผลผลิตมากขึ้นและขายได้ราคาดีทำให้มีกำลังซื้อที่สูงขึ้น ปริมาณการใช้ไฟฟ้าภาคครัวเรือนเพิ่มขึ้นเป็นผลจากประชาชนมีพฤติกรรมตามวิถีชีวิตแนวใหม่ (New Normal) โดยใช้ชีวิตส่วนใหญ่อยู่กับบ้านทำให้มีการใช้อุปกรณ์ไฟฟ้าเพื่ออำนวยความสะดวกมากขึ้น และสภาพอากาศที่ร้อนเพิ่มขึ้นทำให้มีการเปิดใช้เครื่องปรับอากาศมากขึ้น ภาษีมูลค่าเพิ่มหมวดขายส่ง ขายปลีกฯ เพิ่มขึ้นเป็นผลจากมาตรการของภาครัฐผ่านโครงการต่างๆ ที่ช่วยลดค่าครองชีพ เพิ่มกำลังซื้อ และกระตุ้นเศรษฐกิจ เช่น โครงการ “คนละครึ่ง” การเพิ่มวงเงินสินเชื่ออุปโภคบริโภค แก่ผู้ถือบัตรสวัสดิการแห่งรัฐอีกเดือนละ 500 บาท รวมเป็นเงิน 700/800 บาทต่อบัตรต่อเดือน โครงการ “เราชนะ” โครงการ “เราไม่ทิ้งกัน” โครงการ “ม33 เรารักกัน” ทำให้ประชาชนมีวงเงินในการใช้จ่ายซื้อสินค้าอุปโภคบริโภคที่จำเป็นในการดำรงชีพมากขึ้น ส่งผลให้จัดเก็บภาษีมูลค่าเพิ่มหมวดขายส่ง ขายปลีกฯ เพิ่มขึ้นตามไปด้วย และ **ดัชนีการค้าขายแดน** ขยายตัว ร้อยละ 0.53 เมื่อเทียบกับเดือนเดียวกันของปีที่แล้ว พื้นตัวจากเดือนก่อนที่หดตัวร้อยละ -0.75 ตามมูลค่าการค้าขายแดนโดยเฉลี่ยที่ขยายตัว สาเหตุหลักมาจากความต้องการใช้ไฟฟ้าในประเทศที่เพิ่มขึ้น เป็นสำคัญ โดยมูลค่าการนำเข้าสินค้าเพิ่มขึ้น 44.43 ล้านบาท ขยายตัว ร้อยละ 2.72 สินค้าที่มีมูลค่าการนำเข้ามากที่สุด 5 อันดับแรก ได้แก่ พลังงานไฟฟ้า รถดัมพ์ ชุดอุปกรณ์นั่งร้าน ลูกเต๋อย และมอเตอร์ ขณะที่มูลค่าการส่งออกสินค้าลดลง 34.09 ล้านบาท หดตัว ร้อยละ -10.97 สินค้าที่มีมูลค่าส่งออกลดลง เช่น น้ำมันปิโตรเลียม เป็นสำคัญ สินค้าที่มีมูลค่าการส่งออกมากที่สุด 5 อันดับแรก ได้แก่ ส่วนประกอบยานยนต์ น้ำมันปิโตรเลียม สิ่งก่อสร้างลอยน้ำ แห้งก่เหล็ก และน้ำผลไม้

ตารางเครื่องชี้ ด้านอุปสงค์ของจังหวัดน่าน เดือน มีนาคม 2564

เครื่องชี้เศรษฐกิจด้านอุปสงค์ (Demand)	หน่วย	2563	ปี 2564				
			Q1	ม.ค.-64	ก.พ.-64	มี.ค.-64	YTD
ดัชนีการบริโภคภาคเอกชน (% yoy) (โครงสร้างสัดส่วน 31.12%)	%yoy	-17.92	7.03	2.93	15.78	3.44	7.03
ดัชนีการลงทุนภาคเอกชน (% yoy) (โครงสร้างสัดส่วน 31.97%)	%yoy	0.39	8.54	-0.94	7.07	6.32	8.54
ดัชนีการใช้จ่ายภาครัฐบาล (% yoy) (โครงสร้างสัดส่วน 10.21%)	%yoy	21.75	53.82	9.44	62.23	78.35	53.82
ดัชนีการค้าขายแดน (% yoy) (โครงสร้างสัดส่วน 26.70%)	%yoy	-6.71	13.31	48.27	-0.75	0.53	13.31

ด้านรายได้เกษตรกรในจังหวัดน่าน พบว่า รายได้เกษตรกรในเดือน มีนาคม 2564 ขยายตัว ร้อยละ 50.74 เมื่อเทียบกับเดือนเดียวกันของปีที่แล้ว ขยายตัวต่อเนื่องจากเดือนก่อนที่ขยายตัว ร้อยละ 38.41 เป็นผลจากทั้งดัชนีราคาผลผลิตและดัชนีผลผลิตภาคเกษตรกรรมที่ขยายตัวพร้อมกัน โดยดัชนีราคาผลผลิตภาคเกษตรกรรมขยายตัวจากราคายางพารา ข้าวโพดเลี้ยงสัตว์และสุกร และดัชนีผลผลิตภาคเกษตรกรรมขยายตัวจากผลผลิตข้าวโพดเลี้ยงสัตว์ ยางพารา และไก่พื้นเมืองที่มีการผลิตเพิ่มขึ้นตามความต้องการของตลาด

ด้านสภาพคล่องในระบบสถาบันการเงิน มีการขยายตัวของปริมาณเงินฝากรวมสูงกว่าปริมาณสินเชื่อรวม โดยปริมาณเงินฝากมียอดสะสมรวม 38,366.10 ล้านบาท ขยายตัว ร้อยละ 12.08 ขยายตัวในอัตราที่ลดลงจากเดือนก่อนที่ขยายตัว ร้อยละ 13.27 โดยมีการฝากเงินในรูปแบบสลากออมทรัพย์ เงินฝากออมทรัพย์ เงินฝากประจำ เนื่องจากทั้งภาคประชาชนและภาคธุรกิจต้องการเก็บรักษาเงินและมีการระมัดระวังจากความเสี่ยงและความผันผวนของภาวะเศรษฐกิจ ด้านปริมาณสินเชื่อรวมมียอดสะสม 47,415.17 ล้านบาท ขยายตัว ร้อยละ 0.58 เมื่อเทียบกับเดือนเดียวกันของปีที่แล้ว ขยายตัวในอัตราที่ลดลงจากเดือนก่อนที่ขยายตัว ร้อยละ 0.70 เป็นผลจากมาตรการขยายสินเชื่อเพื่อเสริมสภาพคล่อง มาตรการขยายการผ่อนชำระและมาตรการเพื่อดูแล/เยียวยาของภาครัฐจากผลกระทบโรคติดเชื้อไวรัสโคโรนา 2019 (COVID-19) ที่สิ้นสุดวันที่ 30 มิถุนายน 2564 อาทิ สินเชื่อเพื่อลูกค้าของภาครัฐ สินเชื่อส่วนบุคคล สินเชื่อบัตรเครดิต สินเชื่อที่อยู่อาศัย สินเชื่อธุรกิจ SME (Soft Loan) รวมถึงโครงการสำหรับภาคธุรกิจ “DR BIZ การเงินร่วมใจ ธุรกิจไทยมั่นคง” ที่สิ้นสุดในเดือน ธันวาคม 2564 เช่น การขยายเวลาชำระหนี้ การลดค่างวด การปรับโครงสร้างหนี้ การพิจารณาสินเชื่อใหม่ เป็นต้น

ตารางเครื่องชี้ ด้านรายได้เกษตรกร และด้านการเงินจังหวัดน่าน เดือน มีนาคม 2564

เครื่องชี้เศรษฐกิจจังหวัด	หน่วย	2563	ปี 2564				
			Q1	ม.ค.-64	ก.พ.-64	มี.ค.-64	YTD
ดัชนีรายได้เกษตรกร (% yoy)	%yoy	7.26	17.39	-14.44	38.41	50.74	17.39
ปริมาณเงินฝากรวม	%yoy	10.90	12.08	12.84	13.27	12.08	12.08
ปริมาณสินเชื่อรวม	%yoy	0.20	0.58	1.28	0.70	0.58	0.58

เสถียรภาพทางเศรษฐกิจ พบว่า อัตราเงินเฟ้อทั่วไปของจังหวัดน่านในเดือน มีนาคม 2564 ขยายตัว ร้อยละ 0.10 เมื่อเทียบกับเดือนเดียวกันของปีที่แล้ว พื้นตัวจากเดือนก่อนที่หดตัว ร้อยละ -3.71 เป็นผลจากการหดตัวของดัชนีราคาผู้บริโภคจังหวัดน่านหมวดอื่นๆ ไม่ใช่อาหารและเครื่องดื่ม (ประเภทหมวดพาหนะ การขนส่งและการสื่อสาร หมวดเคหสถาน) ผลจากราคาน้ำมันที่เพิ่มขึ้น ด้านการจ้างงานในเดือน มีนาคม 2564 หดตัว ร้อยละ -0.70 เมื่อเทียบกับเดือนเดียวกันของปีที่แล้ว หดตัวในอัตราที่ลดลงจากเดือนก่อนที่หดตัว ร้อยละ -0.92 เป็นผลจากภาคธุรกิจชะลอการจ้างงานเนื่องจากผลกระทบจากภาวะเศรษฐกิจที่ชะลอตัวและยังไม่มั่นใจในสถานการณ์การแพร่ระบาดของโรคติดเชื้อไวรัสโคโรนา 2019 (COVID-19)

ตารางเครื่องชี้ เสถียรภาพทางเศรษฐกิจจังหวัดน่าน เดือน มีนาคม 2564

เครื่องชี้เศรษฐกิจจังหวัด	หน่วย	2563	ปี 2564				
			Q1	ม.ค.-64	ก.พ.-64	มี.ค.-64	YTD
อัตราเงินเฟ้อ (Inflation Rate)	%yoy	2.42	-1.61	-1.14	-3.71	0.10	-1.61
การจ้างงาน (Employment)	%yoy	-0.24	-0.70	-1.09	-0.92	-0.70	-0.70

ด้านการคลัง

เดือนมีนาคม 2564 ด้านการคลังของจังหวัดน่าน พบว่า ผลการเบิกจ่ายเงินงบประมาณรวมของหน่วยงานราชการในจังหวัดน่าน (รวมงบประมาณทั้งปีปัจจุบันและงบเหลือปี) เท่ากับ 766.56 ล้านบาท ขยายตัว ร้อยละ 70.36 เมื่อเทียบกับเดือนเดียวกันของปีที่แล้ว เป็นผลจากการเบิกจ่ายทั้งงบประมาณรายจ่ายลงทุนและรายจ่ายตามงบประมาณปีก่อน (งบเหลือปี) ที่เพิ่มขึ้นเนื่องจากมาตรการเร่งรัดเบิกจ่าย ทั้งนี้ เพื่อให้เงินงบประมาณหมุนเวียนในระบบเศรษฐกิจเร็วขึ้นและเป็นการกระตุ้นการจ้างงานให้มีมากขึ้น อีกทางหนึ่ง โดยส่วนราชการที่มีการเบิกจ่ายรายจ่ายลงทุน มากที่สุด 5 อันดับแรกได้แก่ หน่วยงานในสังกัดกรมทางหลวง (รายจ่ายโครงการขั้วทางหลวงได้รับการบำรุงรักษา โครงการบูรณะโครงการขั้วทางหลวง เป็นต้น) กรมชลประทาน (รายจ่ายโครงการปรับปรุงงานชลประทาน โครงการบริหารจัดการทรัพยากรธรรมชาติและสิ่งแวดล้อม โครงการจัดหาแหล่งน้ำและเพิ่มพื้นที่ชลประทาน เป็นต้น) กรมส่งเสริมการปกครองท้องถิ่น (รายจ่ายจัดสรรเงินอุดหนุนให้แก่องค์กรปกครองส่วนท้องถิ่น) กรมทางหลวงชนบท (รายจ่ายโครงการขั้วทางหลวงชนบทที่ได้รับการบำรุงรักษา) และกรมพัฒนาที่ดิน (รายจ่ายโครงการก่อสร้างแหล่งน้ำในไร่นานอกเขตชลประทาน โครงการพัฒนาพื้นที่โครงการหลวง) ส่วนราชการที่มีการเบิกจ่ายรายจ่ายตามงบประมาณปีก่อน (งบเหลือปี) มากที่สุด 5 อันดับแรก ได้แก่ หน่วยงานในสังกัดกรมส่งเสริมการปกครองท้องถิ่น งบกลาง สำนักงานคณะกรรมการการศึกษาขั้นพื้นฐาน กรมการปกครอง และกรมชลประทาน **ด้านการจัดเก็บรายได้ของหน่วยงานราชการจังหวัดน่าน** จัดเก็บได้ทั้งสิ้น 114.79 ล้านบาท หดตัว ร้อยละ -3.07 เมื่อเทียบกับเดือนเดียวกันของปีที่แล้ว เป็นผลมาจากการจัดเก็บรายได้ลดลงของสำนักงานสรรพากรพื้นที่น่านรายได้ประเภทภาษีเงินได้นิติบุคคลและภาษีเงินได้บุคคลธรรมดา สำนักงานธนารักษ์พื้นที่น่านรายได้ประเภทค่าธรรมเนียม ด้านศุลกากรทุ่งช้างรายได้ประเภทค่าธรรมเนียม และรายได้จากส่วนราชการอื่น เป็นผลจากเศรษฐกิจซบเซาและการแพร่ระบาดของโรคติดเชื้อไวรัสโคโรนา 2019 (COVID-19) **โดยหน่วยงานราชการในจังหวัดน่านมีการนำส่งรายได้** ทั้งสิ้น 108.04 ล้านบาท หดตัว ร้อยละ -7.04 เมื่อเทียบกับเดือนเดียวกันของปีที่แล้ว ผลจากการจัดเก็บรายได้ที่ลดลงของหน่วยจัดเก็บรายได้ในพื้นที่จังหวัดน่าน **สำหรับดุลเงินงบประมาณ** ขาดดุล -658.52 ล้านบาท ขยายตัว ร้อยละ 97.32 เมื่อเทียบกับเดือนเดียวกันของปีที่แล้ว เป็นผลจากการขาดดุลงบประมาณเพิ่มขึ้นเนื่องจากการเบิกจ่ายเงินงบประมาณทั้งรายจ่ายลงทุนและรายจ่ายตามงบประมาณปีก่อน (งบเหลือปี) จากมาตรการเร่งรัดเบิกจ่ายงบประมาณที่กำหนดให้ไตรมาสที่ 2 ที่ต้องมีการใช้จ่ายงบประมาณในภาพรวมให้ได้ ร้อยละ 54.00 ประกอบกับรายได้นำส่งลดลงจากปัญหาเศรษฐกิจที่ซบเซา

ตารางฐานะการคลัง เดือนมีนาคม 2564

เครื่องชี้ภาวะการคลัง	หน่วย	ปีงบประมาณ พ.ศ. 2563	ปีงบประมาณ (FY) พ.ศ.2564					YTD (FY)
			Q1/FY64	Q2/FY64	ม.ค.64	ก.พ.64	มี.ค.64	
รายได้จัดเก็บ (ล้านบาท)	ล้านบาท	1,688.80	481.61	390.72	142.76	133.17	114.79	872.33
(%yoy)	%yoy	-15.16	19.94	15.16	50.62	5.62	-3.07	17.75
ประมาณการรายได้	ล้านบาท	1,827.06	450.96	414.37	132.11	125.12	157.14	865.33
ความแตกต่างเทียบกับประมาณการ (ล้านบาท)	ล้านบาท	-138.26	30.65	-23.65	10.65	8.05	-42.35	7.00
ร้อยละความแตกต่างเทียบกับประมาณการ (%)	%yoy	-107.57	6.80	-5.71	8.06	6.43	-26.95	0.81
รายได้นำส่งคลัง (ล้านบาท)	ล้านบาท	1,634.61	458.65	372.13	137.11	126.98	108.04	830.78
(%yoy)	%yoy	-13.66	19.47	13.13	50.67	4.31	-7.04	16.54
รายจ่ายเงินงบประมาณรวม (ล้านบาท)	ล้านบาท	4,972.49	1,170.32	1,454.84	344.05	344.23	766.56	2,625.16
(%yoy)	%yoy	16.95	46.91	46.42	2.40	65.76	70.36	46.64
ดุลเงินงบประมาณ (ล้านบาท)	ล้านบาท	-3,337.88	-711.67	-1,082.71	-206.94	-217.25	-658.52	-1,794.38
(%yoy)	%yoy	41.53	72.43	62.89	-15.53	152.79	97.32	66.55

หมายเหตุ : ดุลงบประมาณ คำนวณจากรายได้นำส่ง หักรายจ่ายเงินงบประมาณรวม

ผลการเบิกจ่ายงบประมาณ ประจำปีงบประมาณ พ.ศ. 2564

สะสมตั้งแต่ต้นปีงบประมาณจนถึงเดือน มีนาคม พ.ศ. 2564

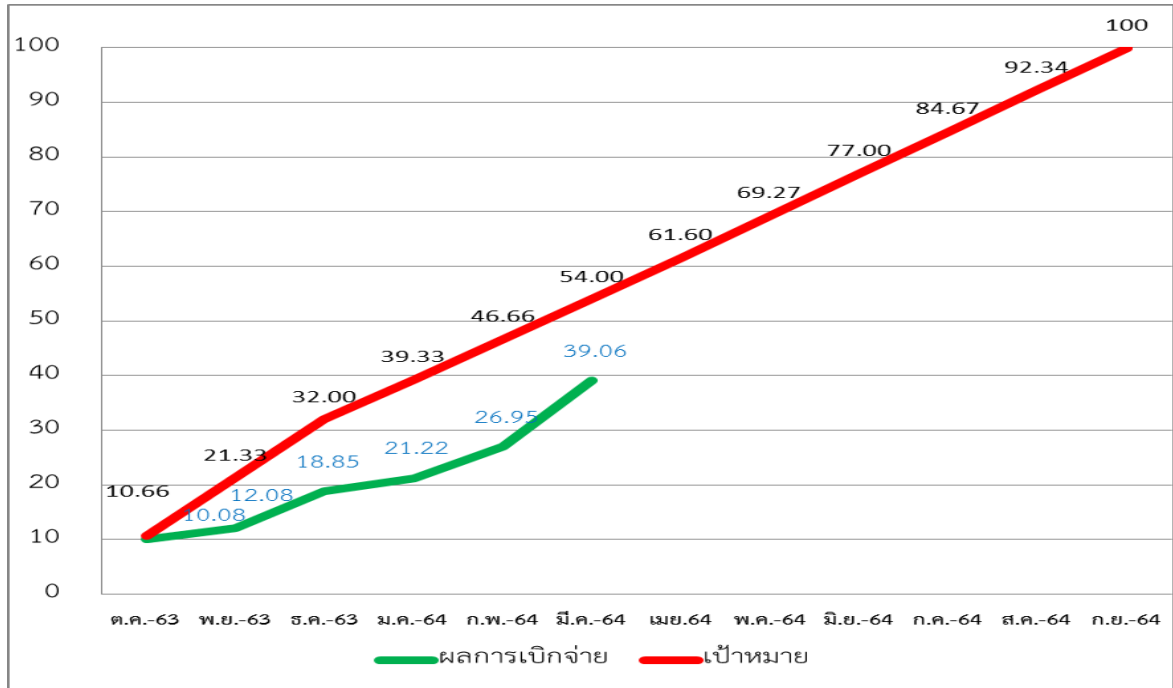
หน่วย : ล้านบาท

รายการ	งบประมาณ ที่ได้รับจัดสรร	ผลการเบิกจ่ายจริง	ร้อยละ การเบิกจ่าย	เป้าหมาย การเบิกจ่าย (ร้อยละ)
1. รายจ่ายจริงปีงบประมาณปัจจุบัน	4,555.31	1,779.19	39.06	100
1.1 รายจ่ายประจำ (ไม่รวมเบิกจ่ายตรง)	1,507.22	1,171.84	77.75	
1.2 รายจ่ายลงทุน	3,048.09	607.35	19.93	100
2. รายจ่ายงบประมาณหลัอมปี	1,022.10	845.97	82.77	
2.1 ปีงบประมาณ พ.ศ.2563	1,022.10	845.97	82.77	
2.2 ก่อนปีงบประมาณ พ.ศ.2563	-	-	-	
3. รวมการเบิกจ่าย (1+2)	5,577.41	2,625.16	47.07	

ที่มา : รายงาน MIS จากระบบบริหารการเงินการคลังภาครัฐแบบอิเล็กทรอนิกส์ (GFMS)

กราฟแสดงผลการเบิกจ่ายงบประมาณภาพรวม ประจำปีงบประมาณ พ.ศ. 2564 เทียบกับ
เป้าหมายการเบิกจ่ายสะสมตั้งแต่ปีงบประมาณจนถึงเดือน มีนาคม พ.ศ. 2564

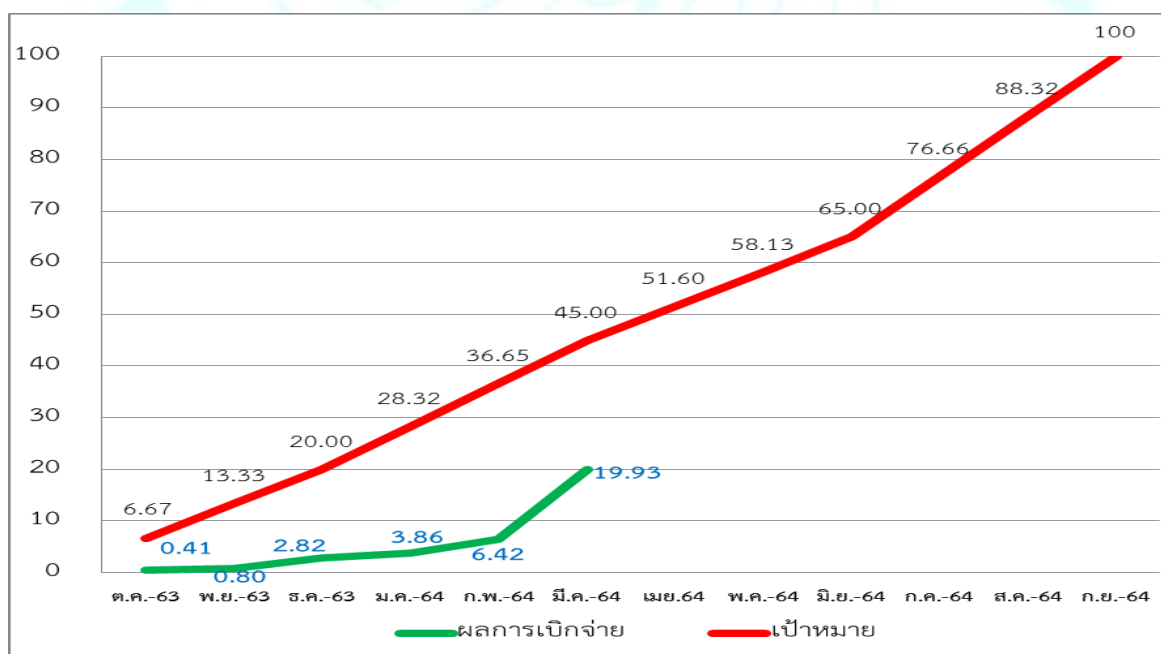
หน่วย : ร้อยละ



ที่มา : รายงาน MIS จากระบบบริหารการเงินการคลังภาครัฐแบบอิเล็กทรอนิกส์ (GFMS)

กราฟแสดงผลการเบิกจ่ายงบประมาณงบลงทุน ประจำปีงบประมาณ พ.ศ. 2564 เทียบกับ
เป้าหมายการเบิกจ่ายสะสมตั้งแต่ต้นปีงบประมาณจนถึงเดือน มีนาคม พ.ศ. 2564

หน่วย : ร้อยละ



ที่มา : รายงาน MIS จากระบบบริหารการเงินการคลังภาครัฐแบบอิเล็กทรอนิกส์ (GFMS)

ผลการเบิกจ่ายงบประมาณของหน่วยงานที่ได้รับงบประมาณจัดสรรตั้งแต่ 100 ล้านบาทขึ้นไป
 สละตั้งแต่ต้นปีงบประมาณจนถึงเดือน มีนาคม พ.ศ. 2564

หน่วย : ล้านบาท

ลำดับ	หน่วยงาน	งบประมาณที่ ได้รับจัดสรร	ก่อนนี้	ร้อยละการก่อนนี้	ผลการเบิกจ่ายจริง	ร้อยละการเบิกจ่าย
1	กรมส่งเสริมการปกครองท้องถิ่น	1,158.56	-	-	61.20	5.28
2	กรมทางหลวง	667.96	409.96	61.37	216.03	32.34
3	กรมชลประทาน	495.75	144.78	29.20	189.70	38.27
4	น่าน	171.60	89.56	52.19	10.76	6.27
5	สนง.คณะกรรมการการศึกษาขั้นพื้นฐาน	122.70	86.07	70.15	23.71	19.32
6	กรมทางหลวงชนบท	122.00	58.49	47.94	57.48	47.11
รวม		2,738.57	788.85	28.81	558.88	20.41

ที่มา : รายงาน MIS จากระบบบริหารการเงินการคลังภาครัฐแบบอิเล็กทรอนิกส์ (GFMS)

หน่วยงานที่มีรายจ่ายลงทุน วงเงินตั้งแต่ 100 ล้านบาทขึ้นไป จำนวน 6 หน่วยงาน รวมผลการเบิกจ่าย
 558.88 ล้านบาท คิดเป็นร้อยละ 20.41 ของงบรายจ่ายลงทุนที่ได้รับจัดสรรในเดือนมีนาคม 2564

ผลการเบิกจ่ายงบประมาณของหน่วยงานที่ได้รับงบประมาณจัดสรรตั้งแต่ 10 ถึง 100 ล้านบาท
 สละตั้งแต่ต้นปีงบประมาณจนถึงเดือน มีนาคม พ.ศ. 2564

หน่วย : ล้านบาท

ลำดับ	หน่วยงาน	งบประมาณที่ ได้รับจัดสรร	ก่อนนี้	ร้อยละการก่อนนี้	ผลการเบิกจ่ายจริง	ร้อยละการเบิกจ่าย
1	สนง.ปลัดกระทรวงสาธารณสุข	58.29	8.00	13.73	6.11	10.48
2	กรมการปกครอง	44.06	35.99	81.69	3.48	7.90
3	องค์การบริหารส่วนจังหวัดน่าน	41.35	36.33	87.86	4.88	11.81
4	กรมพัฒนาที่ดิน	37.57	13.23	35.20	7.41	19.71
5	สนง.พระพุทธศาสนาแห่งชาติ	19.90	-	-	13.18	66.22
6	กรมธนารักษ์	16.30	-	-	-	-
7	สนง.คณะกรรมการการอาชีวศึกษา	14.24	11.30	79.36	1.97	13.85
8	งบกลาง	12.36	-	-	-	-
รวม		244.07	104.85	42.96	37.03	15.17

ที่มา : รายงาน MIS จากระบบบริหารการเงินการคลังภาครัฐแบบอิเล็กทรอนิกส์ (GFMS)

หน่วยงานที่มีรายจ่ายลงทุน วงเงินตั้งแต่ 10-100 ล้านบาท จำนวน 8 หน่วยงาน รวมผลการเบิก
 37.03 ล้านบาท คิดเป็นร้อยละ 15.17 ของงบรายจ่ายลงทุนที่ได้รับจัดสรรในเดือนมีนาคม 2564

เครื่องชี้ภาวะเศรษฐกิจการคลังจังหวัด (Economic and Fiscal) รายเดือน

ตารางที่ 1 เครื่องชี้ด้านด้านเศรษฐกิจ

เครื่องชี้เศรษฐกิจจังหวัด	หน่วย	2563	ปี 2564				
			Q1	ม.ค.-64	ก.พ.-64	มี.ค.-64	YTD
ดัชนีผลผลิตภาคเกษตรกรรม (%yoy) (โครงสร้างสัดส่วน 32.25%)	%yoy	4.69	4.68	-11.76	28.40	10.19	4.68
ปริมาณผลผลิตข้าวโพดเลี้ยงสัตว์	ตัน	318,420.56	11,834.56	6,535.00	3,410.00	1,889.56	11,834.56
	%yoy	1.02	13.09	-20.23	316.87	29.96	13.09
ปริมาณผลผลิตข้าว	ตัน	94,431.70	709.00	0.00	0.00	709.00	709.00
	%yoy	54.61	122.12	-100.00	#DIV/0!	#DIV/0!	122.12
ปริมาณผลผลิตยางพารา	ตัน	32,672.09	8,382.91	4,243.88	2,879.50	1,259.53	8,382.91
	%yoy	-47.98	21.50	-0.67	102.96	4.27	21.50
ปริมาณผลผลิตลำไย	ตัน	13,675.00	0.00	0.00	0.00	0.00	0.00
	%yoy	289.99	#DIV/0!	#DIV/0!	#DIV/0!	#DIV/0!	#DIV/0!
ปริมาณผลผลิตลิ้นจี่	ตัน	1,005.00	0.00	0.00	0.00	0.00	0.00
	%yoy	14.33	#DIV/0!	#DIV/0!	#DIV/0!	#DIV/0!	#DIV/0!
ปริมาณผลผลิตสุกร	ตัว	82,016.00	19,920.00	6,591.00	6,776.00	6,553.00	19,920.00
	%yoy	-10.82	-4.62	-5.64	-2.25	-5.96	-4.62
ปริมาณผลผลิตไก่พื้นเมือง	ตัว	1,051,000.00	285,000.00	94,000.00	96,000.00	95,000.00	285,000.00
	%yoy	-8.21	2.15	-1.05	2.13	5.56	2.15
ปริมาณผลผลิตปลาตะเพียน	ตัน	416.14	94.92	16.59	35.35	42.98	94.92
	%yoy	-4.15	-3.36	-1.19	-7.92	-0.14	-3.36
ดัชนีผลผลิตภาคอุตสาหกรรม (%yoy) (โครงสร้างสัดส่วน 7.04%)	%yoy	-3.00	0.21	-3.43	-0.10	5.60	0.21
ปริมาณการใช้ไฟฟ้าภาคอุตสาหกรรม	ล้านกิโลวัตต์	138.52	33.76	10.32	10.11	13.33	33.76
	%yoy	-5.03	-0.18	-6.78	-1.65	6.90	-0.18
จำนวนโรงงานในจังหวัด	แห่ง/โรง	174.00	173.00	174.00	173.00	173.00	173.00
	%yoy	0.00	0.00	0.58	0.00	0.00	0.00
ทุนจดทะเบียนของอุตสาหกรรม	ล้านบาท	2,592.95	2,606.91	2,619.96	2,606.91	2,606.91	2,606.91
	%yoy	4.49	4.68	5.58	5.06	4.68	4.68
ดัชนีผลผลิตภาคบริการ (%yoy) (โครงสร้างสัดส่วน 60.71%)	%yoy	-14.44	-49.32	-78.35	-61.61	19.46	-49.32
จำนวนนักท่องเที่ยว	คน	427,807.00	45,646.00	20,244.00	12,803.00	12,599.00	45,646.00
	%yoy	-21.16	-65.13	-76.43	-65.20	52.79	-65.13
จำนวนผู้โดยสารผ่านท่าอากาศยาน	คน	157,271.00	21,425.00	3,145.00	4,792.00	13,488.00	21,425.00
	%yoy	-15.85	-54.96	-85.11	-68.92	22.34	-54.96
ภาษีมูลค่าเพิ่มหมวดโรงแรมและภัตตาคาร	ล้านบาท	8.25	2.51	0.83	0.83	0.85	2.51
	%yoy	-17.17	0.80	0.00	0.00	2.41	0.80
ปริมาณการใช้ไฟฟ้าภาคบริการ	ล้านกิโลวัตต์	4.09	1.00	0.24	0.30	0.46	1.00
	%yoy	-19.49	-4.76	-36.84	-14.29	43.75	-4.76
มูลค่าเพิ่มสาขาการศึกษา	ล้านบาท ณ ราคาคงที่	3,674.04	918.51	306.17	306.17	306.17	918.51
	%yoy	0.00	0.00	0.00	0.00	0.00	0.00
มูลค่าเพิ่มสาขาค้าปลีก	ล้านบาท ณ ราคาคงที่	3,233.04	808.26	269.42	269.42	269.42	808.26
	%yoy	0.00	0.00	0.00	0.00	0.00	0.00

เครื่องชี้เศรษฐกิจจังหวัด	หน่วย	2563	ปี 2564				
			Q1	ม.ค.-64	ก.พ.-64	มี.ค.-64	YTD
เศรษฐกิจด้านอุปสงค์ : Demand side							
ดัชนีการบริโภคภาคเอกชน (% yoy)	%yoy	-17.92	7.03	2.93	15.78	3.44	7.03
ภาษีมูลค่าเพิ่มหมวดขายส่ง ขายปลีก	ล้านบาท	166.60	58.48	18.98	19.80	19.70	58.48
	%yoy	-26.13	3.36	0.64	4.98	4.45	3.36
รถยนต์นั่งจดทะเบียนใหม่	คัน	1,528.00	575.00	216.00	187.00	172.00	575.00
	%yoy	-8.12	15.00	8.00	49.60	-1.71	15.00
รถจักรยานยนต์จดทะเบียนใหม่	คัน	7,877.00	2,415.00	746.00	741.00	928.00	2,415.00
	%yoy	-4.36	9.67	-5.21	8.81	26.43	9.67
ปริมาณการใช้ไฟฟ้าภาคครัวเรือน	ล้านกิโลวัตต์	181.50	37.48	12.27	11.03	14.18	37.48
	%yoy	8.32	2.88	1.32	1.66	5.27	2.88
ดัชนีการลงทุนภาคเอกชน (% yoy)	%yoy	0.39	8.54	-0.94	7.07	6.32	8.54
พื้นที่อนุญาตก่อสร้าง (รวม)	ตารางเมตร	271,904.70	112,684.00	30,702.00	42,043.00	39,939.00	112,684.00
	%yoy	-1.14	35.58	-20.46	97.64	71.84	35.58
รถยนต์เพื่อการพาณิชย์จดทะเบียนใหม่	คัน	930.00	311.00	99.00	99.00	113.00	311.00
	%yoy	-9.88	15.19	5.32	10.00	31.40	15.19
สินเชื่อเพื่อการลงทุน (30% ของสินเชื่อรวม)	ล้านบาท	14,263.25	14,224.55	14,389.40	14,215.72	14,224.55	14,224.55
	%yoy	0.20	0.58	1.28	0.70	0.58	0.58
ดัชนีการใช้จ่ายภาครัฐบาล (% yoy)	%yoy	21.75	53.82	9.44	62.23	78.35	53.82
รายจ่ายประจำ ภาครัฐส่วนกลาง+ส่วนภูมิภาค	ล้านบาท	2,572.98	608.45	193.93	178.65	235.87	608.45
	%yoy	12.09	-7.63	-6.96	24.24	-23.03	-7.63
รายจ่ายลงทุน ภาครัฐส่วนกลาง+ส่วนภูมิภาค	ล้านบาท	1,866.80	543.39	49.31	78.49	415.59	543.39
	%yoy	40.39	813.87	384.86	627.43	979.45	813.87
ดัชนีการค้าชายแดน (% yoy)	%yoy	-6.71	13.31	48.27	-0.75	0.53	13.31
มูลค่าการส่งออกผ่านด่านศุลกากร	ล้านบาท	4,081.55	772.45	316.51	179.36	276.58	772.45
	%yoy	4.87	-18.28	-5.19	-40.35	-10.97	-18.28
มูลค่าการนำเข้าผ่านด่านศุลกากร	ล้านบาท	21,499.84	5,446.69	1,942.66	1,829.13	1,674.90	5,446.69
	%yoy	-8.63	19.88	63.27	6.16	2.72	19.88
มูลค่าการค้าชายแดนโดยเฉลี่ย	ล้านบาท	12,790.70	3,109.57	1,129.59	1,004.25	975.74	3,109.57
	%yoy	-6.71	13.31	48.27	-0.75	0.53	13.31
ด้านรายได้ (Income)							
ดัชนีรายได้เกษตรกร (% yoy)	%yoy	7.26	17.39	-14.44	38.41	50.74	17.39
ดัชนีผลผลิตภาคเกษตรกรรม (% yoy)	%yoy	4.69	4.68	-11.76	28.40	10.19	4.68
ดัชนีราคาผลผลิตภาคเกษตรกรรม (% yoy)	%yoy	2.46	12.14	-3.04	7.80	36.80	12.14
ด้านการเงิน							
ปริมาณเงินฝากรวม	ล้านบาท	37,106.23	38,366.10	38,024.24	38,392.44	38,366.10	38,366.10
	%yoy	10.90	12.08	12.84	13.27	12.08	12.08
ปริมาณสินเชื่อรวม	ล้านบาท	47,544.17	47,415.17	47,964.67	47,385.72	47,415.17	47,415.17
	%yoy	0.20	0.58	1.28	0.70	0.58	0.58
ด้านเสถียรภาพเศรษฐกิจ (Stability)							
ดัชนีราคาผู้บริโภคทั่วไป		95.75	93.47	93.41	93.41	93.59	93.47
อัตราเงินเฟ้อ (Inflation Rate)	%yoy	2.42	-1.61	-1.14	-3.71	0.10	-1.61
- หมวดอาหารและเครื่องดื่ม		110.14	107.80	107.80	107.80	108.00	107.87
อัตราการเปลี่ยนแปลงจากปีก่อน (%YOY)	%yoy	9.30	-1.01	-1.01	-1.37	-1.55	-1.01
- หมวดอื่น ๆ ไม่ใช่อาหารและเครื่องดื่ม		100.21	101.10	101.10	101.10	101.60	101.27
อัตราการเปลี่ยนแปลงจากปีก่อน (%YOY)	%yoy	-1.76	-1.17	-1.17	-0.59	1.40	-1.17
ดัชนีราคาผู้บริโภคพื้นฐาน		103.76	104.37	104.20	104.20	104.70	104.37
(อัตราเงินเฟ้อพื้นฐาน)	%yoy	0.54	0.84	0.68	0.68	1.16	0.84
ดัชนีราคาผู้ผลิต		97.72	99.10	98.80	99.30	99.20	99.10
(อัตราการเปลี่ยนแปลง)	%yoy	-1.30	0.24	-0.60	0.10	1.22	0.24
การจ้างงาน (Employment)	คน	243,636	243,065	243,101	243,112	243,065	243,065
	ร้อยละ	-0.24	-0.70	-1.09	-0.92	-0.70	-0.70

หมายเหตุ : 1. สินเชื่อเพื่อการลงทุนคำนวณจาก(สินเชื่อทั้งระบบ*30/100)

2. YTD คือ ข้อมูลสะสมตั้งแต่ปีปฏิทินถึงเดือนล่าสุดที่นำเสนอ

ตารางที่ 2 เครื่องชี้ด้านการคลัง

เครื่องชี้ภาคการคลัง	หน่วย	ปีงบประมาณ พ.ศ. 2563	ปีงบประมาณ พ.ศ. 2564					YTD (FY)
			Q1/FY64	Q2/FY64	ม.ค.64	ก.พ.64	มี.ค.64	
รายได้จัดเก็บ	ล้านบาท	1,688.80	481.61	390.72	142.76	133.17	114.79	872.33
	%yoy	-15.16	19.94	15.16	50.62	5.62	-3.07	17.75
สรรพากรพื้นที่น่าน	ล้านบาท	1,368.06	435.00	362.36	131.95	124.00	106.41	797.36
	%yoy	-25.58	16.82	17.34	58.31	4.67	-0.55	17.05
สรรพสามิตพื้นที่น่าน	ล้านบาท	26.62	7.40	8.22	3.45	2.08	2.69	15.62
	%yoy	-13.49	-0.27	10.93	35.29	-11.86	7.60	5.33
ด้านศุลกากรทุ่งช้าง	ล้านบาท	2.61	0.71	0.61	0.21	0.24	0.16	1.32
	%yoy	-59.97	-34.26	-24.69	-22.22	-27.27	-23.81	-30.16
ธนารักษ์พื้นที่น่าน	ล้านบาท	9.00	1.51	3.70	0.68	2.25	0.77	5.21
	%yoy	-15.81	-33.48	16.35	-35.85	106.42	-25.24	-4.40
หน่วยราชการอื่นๆ	ล้านบาท	282.51	36.99	15.83	6.47	4.60	4.76	52.82
	%yoy	170.81	100.92	-16.95	-14.30	20.10	-38.02	40.97
รายได้นำส่งคลัง	ล้านบาท	1,634.61	458.65	372.13	137.11	126.98	108.04	830.78
	%yoy	-13.66	19.47	13.13	50.67	4.31	-7.04	16.54
รายจ่ายเงินงบประมาณรวม	ล้านบาท	4,972.49	1,170.32	1,454.84	344.05	344.23	766.56	2,625.16
	%yoy	16.95	46.91	46.42	2.40	65.76	70.36	46.64
ดุลเงินงบประมาณ	ล้านบาท	-3,337.88	-711.67	-1,082.71	-206.94	-217.25	-658.52	-1,794.38
	%yoy	41.53	72.43	62.89	-15.53	152.79	97.32	66.55

หมายเหตุ : ดุลงบประมาณ คำนวณจากรายได้นำส่ง หักรายจ่ายเงินงบประมาณรวม