



จังหวัดยโสธร

YASOTHON
EF REPORT
Economic & Fiscal

ปีที่ 19 ฉบับที่ 2 เดือนกุมภาพันธ์ พ.ศ. 2564

รายงานภาวะเศรษฐกิจการคลังจังหวัดยโสธร

"สิ่งที่ต้องเป็นเศรษฐกิจจังหวัดยโสธรในสิ้นเดือน กุมภาพันธ์ 2564 ปัจจัยเศรษฐกิจจังหวัดยโสธรมีสัญญาณชะลอตัวจากเดือนก่อน เป็นผลจากด้านอุปทาน (การผลิต) ขยายตัวลดลงภาคการเกษตร และภาคอุตสาหกรรม ขณะที่ภาคบริการหดตัว ส่วนด้านอุปสงค์ (การใช้จ่าย) ของครัวเรือนภาคกลางและภาคตะวันออกเฉียงเหนือหดตัว ขณะที่การใช้จ่ายภาคครัวเรือนขยายตัว ด้านหนี้สินทางเศรษฐกิจของจังหวัด อัตราเงินเฟ้อทั่วไปปรับเพิ่มขึ้น เป็นผลจากดัชนีหมวดอาหารและเครื่องดื่ม ดัชนีการสูงขึ้นของหมวดข้าว แป้ง และสินค้าอื่นที่จากแป้ง หมวดเครื่องสำอางไม่มีแอลกอฮอล์ และการจ้างงานเพิ่มขึ้น"



สำนักงานคลังจังหวัดยโสธร

☎ กลุ่มงานบริหารการคลังและเศรษฐกิจ ☎ www.cgd.go.th/yut ☎ 0 4571 1523



คำนำ

รายงานภาวะเศรษฐกิจการคลังจังหวัดยโสธร จัดทำขึ้นเพื่อรายงานสถานการณ์ทางเศรษฐกิจ การคลังในภาพรวมของจังหวัดยโสธร โดยการรวบรวมข้อมูลด้านเศรษฐกิจการคลังที่สำคัญ จากส่วนราชการและหน่วยงานต่างๆ ที่เกี่ยวข้อง ซึ่งรายงานดังกล่าวจะสะท้อนสถานการณ์ด้านเศรษฐกิจการคลังของจังหวัดในปัจจุบัน อันเป็นประโยชน์ต่อการกำหนดนโยบายในการบริหารงานและวางแผนการพัฒนาจังหวัดต่อไป สำนักงานคลังจังหวัดยโสธร ขอขอบคุณส่วนราชการและหน่วยงานต่างๆ ที่ได้ให้ความอนุเคราะห์ข้อมูลมา ณ โอกาสนี้ และหวังเป็นอย่างยิ่งว่ารายงานฉบับนี้จะเป็นประโยชน์ต่อผู้ที่สนใจตามสมควร หากมีข้อคิดเห็นหรือข้อเสนอแนะประการใด สำนักงานคลังจังหวัดยโสธร ยินดีรับข้อคิดเห็นหรือข้อเสนอแนะ เพื่อจะนำไปปรับปรุงแก้ไขในโอกาสต่อไป

สารบัญ

	หน้า
1. ด้านอุปทาน	1
2. ด้านอุปสงค์	2
3. ด้านรายได้เกษตรกร	2
4. ด้านการเงิน	2
5. เสถียรภาพทางเศรษฐกิจ	3
6. ด้านการคลัง	3

สำนักงานคลังจังหวัดยโสธร

ชั้น 1 ศาลากลางจังหวัดยโสธร ถนนแจ้งสนิท ต.ในเมือง อ.เมืองยโสธร จ.ยโสธร 35000
โทร. 0-4571-1523 โทร.(มท) 43557 โทรสาร. 0-4571-2426 E-mail : yst@cgd.go.th



หน่วยงานผู้สนับสนุนข้อมูล

หน่วยงาน	เบอร์โทรศัพท์	E - mail Address
สำนักงานเกษตรจังหวัดยโสธร	0 4577 3021	yasothon@doae.go.th
สำนักงานปศุสัตว์จังหวัดยโสธร	0 4571 2527	pvlo_yst@dld.go.th
สำนักงานเศรษฐกิจการเกษตร	0 2940 5550	prcai@oae.go.th
สำนักงานอุตสาหกรรมจังหวัดยโสธร	0 4571 1837	Moi_yasothon@industry.go.th
สำนักงานสรรพากรพื้นที่ยโสธร	0 4571 1663	yasothon@rd.go.th
สำนักงานสรรพสามิตพื้นที่ยโสธร	0 4571 5056	yasotom@excise.go.th
สำนักงานธนารักษ์พื้นที่ยโสธร	0 4571 2225	rtyst@treasury.go.th
สำนักงานขนส่งจังหวัดยโสธร	0 4571 2667	yasothon@dlt.mail.go.th
สำนักงานพาณิชย์จังหวัดยโสธร	0 4571 2435	Ys_ops@moc.go.th
สำนักดัชนีเศรษฐกิจการค้า	0 2507 7000	indexmaster@moc.go.th
สำนักงานพัฒนาชุมชนจังหวัดยโสธร	0 4571 2664	cddyaso@thai.com
สำนักงานประกันสังคมจังหวัดยโสธร	0 4571 2657	info@sso.go.th
สำนักงานจัดหางานจังหวัดยโสธร	0 4571 1216-7	yso@doe.go.th
สำนักงานการท่องเที่ยวและกีฬาจังหวัดยโสธร	0 4571 1510	Yasothon@mots.go.th
การยางแห่งประเทศไทย สาขาจังหวัดยโสธร	0 4597 9805	Orfyas1@rubber.mail.go.th
กองช่าง เทศบาลเมืองยโสธร	0 4571 1397	engineerooffice.ys@gmail.com
ธนาคารแห่งประเทศไทย	0 4333 3000	www.bot.or.th
สำนักงานภาคตะวันออกเฉียงเหนือ		
ธนาคารเพื่อการเกษตรและสหกรณ์การเกษตร จังหวัดยโสธร	0 4571 2984	baac.yasothon@gmail.com
ธนาคารอาคารสงเคราะห์ สาขายโสธร	0 4571 1740	info-04700@ghb.co.th
ธนาคารออมสิน เขตยโสธร	0 4571 1076	loan8260@gusb.or.th
ธนาคารพัฒนาวิสาหกิจขนาดกลางและขนาดย่อม สาขายโสธร	0 4571 5552	yasothon@smebank.co.th
ธนาคารอิสลามแห่งประเทศไทย สาขายโสธร	0 4571 1252	Branch_Yasothon@ibank.co.th
สำนักงานการไฟฟ้าส่วนภูมิภาคจังหวัดยโสธร	0 4571 1560	www.peane.com/yasothon

คณะผู้จัดทำ

นางสาวเกษมณี นานาน	คลังจังหวัดยโสธร	ที่ปรึกษา
นางสาวจำเนียร แสงเพชร	นักวิชาการคลังชำนาญการ	
นางสาวมุกดา มะณี	เจ้าพนักงานการคลังปฏิบัติงาน	
นางสาวกมลทิพย์ โสมาบุตร	นักวิชาการคลัง	



ฉบับที่ 2/2564

รายงานภาวะเศรษฐกิจการคลังจังหวัดยโสธร ประจำเดือนกุมภาพันธ์ 2564

“เครื่องชี้เศรษฐกิจจังหวัดในเดือน กุมภาพันธ์ 2564 บ่งชี้เศรษฐกิจจังหวัดมีสัญญาณชะลอตัวจากเดือนก่อน เป็นผลจากด้านอุปทาน (การผลิต) ขยายตัวตามภาคการเกษตร และภาคอุตสาหกรรม ขณะที่ภาคบริการหดตัว ส่วนด้านอุปสงค์ (การใช้จ่าย) หดตัวตามการลงทุนภาคเอกชนและการบริโภคภาคเอกชน ขณะที่การใช้จ่ายภาครัฐขยายตัว ด้านเสถียรภาพทางเศรษฐกิจของจังหวัด อัตราเงินเฟ้อทั่วไปปรับเพิ่มขึ้น เป็นผลจากดัชนีหมวดอาหารและเครื่องดื่ม ตามการสูงขึ้นของหมวดข้าว แป้ง และผลิตภัณฑ์จากแป้ง หมวดเครื่องดื่มไม่มีแอลกอฮอล์ และการจ้างงานเพิ่มขึ้น”

เศรษฐกิจด้านอุปทาน (การผลิต) พบว่ามีสัญญาณชะลอตัวจากเดือนก่อนหน้า สะท้อนจากภาคเกษตรกรรม ขยายตัว โดยดัชนีผลผลิตภาคเกษตรกรรม ขยายตัวร้อยละ 99.6 เมื่อเทียบกับเดือนเดียวกันของปีก่อน ต่อเนื่องจากเดือนก่อนที่ขยายตัวร้อยละ 12.7 เป็นผลจากปริมาณผลผลิตมันสำปะหลัง ยาพารา และปริมาณการขออาชญาบัตรสุกร เพิ่มขึ้นร้อยละ 119.1 78.0 และ 35.7 ตามลำดับ ในขณะที่ปริมาณการขออาชญาบัตรโค ลดลงร้อยละ -8.5 **ภาคอุตสาหกรรมขยายตัว** โดยดัชนีผลผลิตภาคอุตสาหกรรม ขยายตัวร้อยละ 1.0 เมื่อเทียบกับเดือนเดียวกันของปีก่อน ชะลอตัวจากเดือนก่อนที่ขยายตัวร้อยละ 3.8 เป็นผลจากจำนวนโรงงานอุตสาหกรรม และทุนจดทะเบียนโรงงาน อุตสาหกรรมเพิ่มขึ้นร้อยละ 7.0 และ 3.6 ขณะที่ปริมาณการใช้ไฟฟ้าในภาคอุตสาหกรรมในจังหวัด ลดลงร้อยละ -4.0 **ภาคบริการขยายตัวหดตัว** โดยดัชนีผลผลิตภาคบริการ หดตัวร้อยละ -3.0 เมื่อเทียบกับเดือนเดียวกันของปีก่อน หดตัวจากเดือนก่อนที่ขยายตัวร้อยละ 5.1 เป็นผลจากจำนวนนักท่องเที่ยว และการขายส่งขายปลีก ลดลงร้อยละ -1.4 และ -24.6 ขณะที่รายจ่ายด้านบุคลากรสาขาการศึกษา จำนวนรถบรรทุกต่อทะเบียน และรายจ่ายด้านบุคลากรสาขาสุขภาพ เพิ่มขึ้นร้อยละ 0.8 1.9 และ 9.9 ตามลำดับ

เครื่องชี้เศรษฐกิจด้านอุปทาน (Supply Side) (สัดส่วนต่อ GDP)	ปี 2563	ปี 2563				ปี 2564			
		Q1	Q2	Q3	Q4	ธ.ค.	ม.ค.	ก.พ.	YTD (FY)
ดัชนีผลผลิตภาคเกษตรกรรม (% yoy) (โครงสร้างสัดส่วน 25.6%) ²	23.3	-11.7	-43.7	-10.0	30.1	58.9	12.7	99.6	50.5
ดัชนีผลผลิตภาคอุตสาหกรรม (% yoy) (โครงสร้างสัดส่วน 10.8%) ²	-5.4	-1.8 ^R	-7.7	-3.4	-7.8	-6.0	3.8	1.0	2.4
ดัชนีผลผลิตภาคบริการ (%yoy) (โครงสร้างสัดส่วน 63.7%) ²	-1.0	2.3	-8.9	8.0	-4.1	8.7	5.1	-0.3 ^E	2.5

เศรษฐกิจด้านอุปสงค์ (การใช้จ่าย) พบว่ามีสัญญาณหดตัว สะท้อนได้จากการลงทุนภาคเอกชนชะลอตัว โดยดัชนีการลงทุนภาคเอกชน หดตัวร้อยละ **-2.7** เมื่อเทียบกับเดือนเดียวกันของปีก่อน ปรับตัวดีขึ้นจากเดือนก่อนที่หดตัวร้อยละ **-4.9** เป็นผลจากการปล่อยสินเชื่อเพื่อการลงทุน และจำนวนพื้นที่ขออนุญาตก่อสร้าง ลดลงร้อยละ **-3.2** และ **-9.1** ขณะที่จำนวนรถยนต์จดทะเบียนใช้ในการพาณิชย์ เพิ่มขึ้นร้อยละ 38.5 **การบริโภคภาคเอกชนหดตัว** โดยดัชนีการบริโภคภาคเอกชน หดตัวร้อยละ **-1.3** เมื่อเทียบกับเดือนเดียวกันของปีก่อน หดตัวจากเดือนก่อนที่ขยายตัวร้อยละ 5.4 เป็นผลจากการจัดเก็บภาษีมูลค่าเพิ่มและรถจักรยานยนต์จดทะเบียนใหม่ ลดลงร้อยละ **-1.4** และ **-16.9** ขณะที่จำนวนรถยนต์จดทะเบียนใหม่ เพิ่มขึ้นร้อยละ 2.0 **ใช้จ่ายภาครัฐขยายตัว** โดยดัชนีการใช้จ่ายภาครัฐขยายตัวร้อยละ 27.1 เมื่อเทียบกับเดือนเดียวกันของปีก่อน ต่อเนื่องจากเดือนก่อนที่ขยายตัวร้อยละ 12.7 ซึ่งยังคงเป็นผลจากมาตรการเร่งรัดเบิกจ่ายงบประมาณและการปลดล็อกการดำเนินกิจกรรมต่างๆ ตามมาตรการป้องกันการแพร่ระบาดของ COVID - 19 ส่งผลให้เบิกจ่ายรายจ่ายประจำและรายจ่ายลงทุน เพิ่มขึ้นร้อยละ 6.5 และ 44.6

เครื่องชี้เศรษฐกิจด้านอุปสงค์ (Demand Side)	ปี 2563	ปี 2563					ปี 2564			
		Q1	Q2	Q3	Q4	ธ.ค.	ม.ค.	ก.พ.	YTD (FY)	
ดัชนีการบริโภคภาคเอกชน (%yoy)	-5.6	-3.9	-15.8	3.8	-5.1	17.2	5.4	-1.3	2.3	
ดัชนีการลงทุนภาคเอกชน (%yoy)	-2.5	0.4	-1.4	-3.2	-11.5	-8.1	-4.9	-2.7	-3.8	
ดัชนีการใช้จ่ายภาครัฐ (%yoy)	55.0	-5.7	46.5	128.3	79.5	99.2	12.7	27.1	-21.4	

ด้านรายได้เกษตรกรในจังหวัด พบว่าดัชนีรายได้เกษตรกรในเดือนนี้ขยายตัวร้อยละ 66.3 เมื่อเทียบกับช่วงเดือนเดียวกันของปีก่อน ขยายตัวจากเดือนก่อนที่หดตัวร้อยละ **-5.3** เป็นผลจากดัชนีผลผลิตภาคเกษตรกรรมขยายตัวร้อยละ 99.6 ต่อเนื่องจากเดือนก่อนที่ขยายตัวร้อยละ 12.7 ตามปริมาณผลผลิตมันสำปะหลัง และปริมาณผลผลิตยางพารา ประกอบกับดัชนีราคาผลผลิตเกษตรกรรมหดตัวร้อยละ **-16.7** ขยายตัวจากเดือนก่อนที่หดตัวร้อยละ **-16.0** เนื่องจากราคาผลผลิตมันสำปะหลังลดลง

ด้านการเงิน พบว่าสภาพคล่องในระบบสถาบันการเงินพบว่าปริมาณเงินฝากรวม ขยายตัวร้อยละ 11.5 เมื่อเทียบกับเดือนเดียวกันของปีก่อน ต่อเนื่องจากเดือนก่อนที่ขยายตัวร้อยละ 10.0 ทั้งนี้คาดว่าจากสถานการณ์ระบาดของ COVID - 19 และการมีช่องทางออนไลน์ (Online Platform) ช่วยกระตุ้นให้ภาคประชาชนหันมาออมเงินผ่านผลิตภัณฑ์เงินฝากในรูปแบบ Digital เพิ่มขึ้นเพื่อสะสมสภาพคล่อง โดยธนาคารพาณิชย์เร่งระดมเงินฝากผ่านการออกผลิตภัณฑ์ทางการเงินในรูปแบบใหม่ ๆ เพื่อรองรับความต้องการสินเชื่อที่มีอย่างต่อเนื่อง และรักษาฐานลูกค้าของธนาคารพาณิชย์ ส่วนปริมาณสินเชื่อรวม หดตัวร้อยละ **-3.2** เมื่อเทียบกับเดือนเดียวกันของปีก่อน ปรับตัวดีขึ้นจากเดือนก่อนที่หดตัวร้อยละ **-5.3** เนื่องจากสถานการณ์ระบาดของ COVID -19 ทำให้ประชาชนระมัดระวังการใช้จ่ายเงินเพิ่มขึ้น ส่งผลให้ความต้องการสินเชื่อเพื่อการอุปโภคบริโภคส่วนบุคคลลดลง ประกอบกับธนาคารมีมาตรการในการปล่อยสินเชื่อลดลง

เครื่องชี้ด้านรายได้เกษตรกร และด้านการเงิน	ปี 2563	ปี 2563					ปี 2564			
		Q1	Q2	Q3	Q4	ธ.ค.	ม.ค.	ก.พ.	YTD (FY)	
ดัชนีรายได้เกษตรกร (%yoy)	0.5	-17.0	-44.4	-17.6	6.1	24.5	-5.3	66.3	-56.9	
ปริมาณเงินฝากรวม (%yoy)	15.3	5.4	12.3	13.1	11.0	15.3	10.0	11.5	11.5	
ปริมาณสินเชื่อรวม (%yoy)	1.3	0.3	-1.1	-3.5	-11.5	1.3	-6.8	-3.2	-3.2	

เสถียรภาพทางเศรษฐกิจ พบว่าอัตราเงินเฟ้อทั่วไปของจังหวัด ในเดือนกุมภาพันธ์ 2564 อยู่ที่ร้อยละ 0.02 ขยายตัวจากเดือนก่อนที่หดตัวร้อยละ -0.2 ทั้งนี้อัตราเงินเฟ้อทั่วไปของจังหวัดที่ปรับตัวเพิ่มขึ้นเป็นผลจากการเพิ่มขึ้นของหมวดอาหารและเครื่องดื่ม ตามการสูงขึ้นของหมวดข้าว แป้ง และผลิตภัณฑ์จากแป้ง หมวดเครื่องดื่มไม่มีแอลกอฮอล์ สำหรับการจ้างงานในเดือนกุมภาพันธ์ 2564 คาดว่าจะเพิ่มขึ้นร้อยละ 6.2

เครื่องชี้เสถียรภาพเศรษฐกิจ	ปี 2563	ปี 2563					ปี 2564			
		Q1	Q2	Q3	Q4	ธ.ค.	ม.ค.	ก.พ.	YTD (FY)	
อัตราเงินเฟ้อ (Inflation Rate)(%yoy)	0.2	-0.7	-1.1	2.9	-0.4	-0.3	-0.2	0.02	-0.1	
การจ้างงาน (Employment) (%yoy)	-5.5	-4.2	-4.8	-7.2	-3.6	-3.6	6.2	6.2	6.2	

ด้านการคลัง พบว่าผลการเบิกจ่ายเงินงบประมาณรวมในเดือนกุมภาพันธ์ 2564 จำนวนทั้งสิ้น 300.1 ล้านบาท เพิ่มขึ้นร้อยละ 28.7 เมื่อเทียบกับช่วงเดือนเดียวกันของปีก่อน เป็นผลจากการเบิกจ่ายรายจ่ายประจำ จำนวน 103.5 ล้านบาท เพิ่มขึ้นร้อยละ 6.5 เป็นผลจากการเบิกจ่ายงบประจำของหน่วยงานที่ทำการปกครองจังหวัดยโสธร สำนักงานคณะกรรมการการศึกษาขั้นพื้นฐานและองค์การบริหารส่วนจังหวัดยโสธร ตามลำดับ และการเบิกจ่ายรายจ่ายลงทุน จำนวน 196.5 ล้านบาท เพิ่มขึ้นร้อยละ 44.6 เป็นผลจากการเบิกจ่ายงบลงทุนของสำนักงานส่งเสริมการปกครองท้องถิ่น จังหวัดยโสธร โครงการชลประทานยโสธร และแขวงทางชนบทจังหวัดยโสธร ตามลำดับ สำหรับผลการจัดเก็บรายได้เดือนกุมภาพันธ์ มีจำนวนการจัดเก็บรายได้รวมทั้งสิ้น 131.2 ล้านบาท หดตัวร้อยละ -8.7 เนื่องจากสำนักงานธนารักษ์พื้นที่ยโสธร สำนักงานสรรพากรพื้นที่ยโสธร และสำนักงานสรรพสามิตพื้นที่ยโสธรจัดเก็บรายได้ลดลง ขณะที่ส่วนราชการอื่นจัดเก็บรายได้เพิ่มขึ้น และมีรายได้นำส่งคลังทั้งสิ้น 135.4 ล้านบาท สำหรับดุลเงินงบประมาณในเดือนกุมภาพันธ์ 2564 ขาดดุลจำนวน -164.7 ล้านบาท

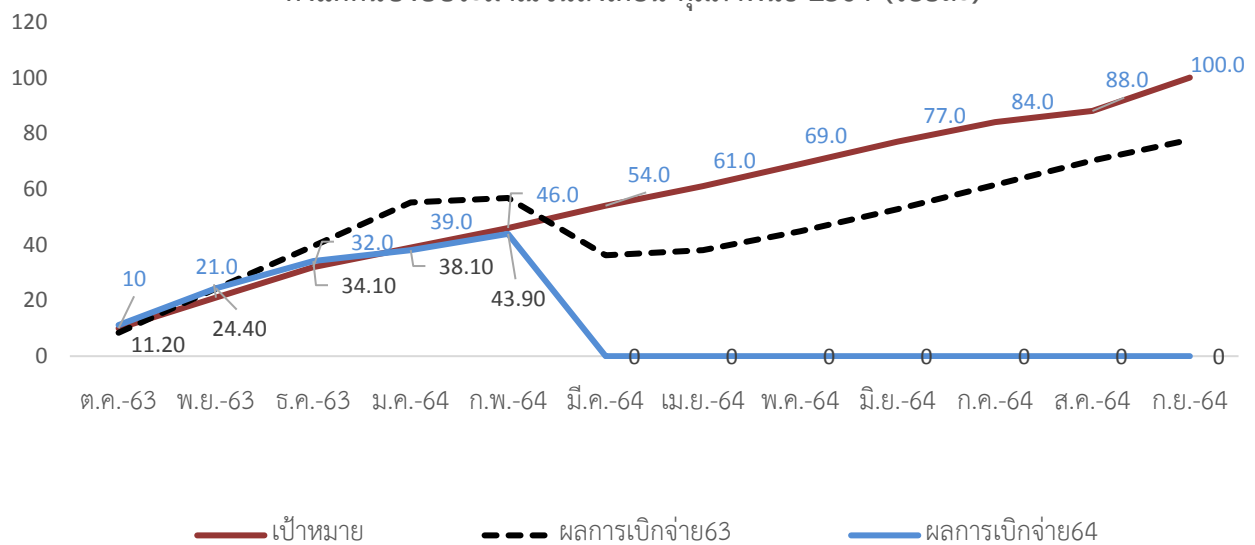
เครื่องชี้ภาคการคลัง	ปีงบประมาณ (FY) พ.ศ. 2563	งบประมาณ (FY) พ.ศ. 2564				
		Q1/FY64	ธ.ค.	ม.ค.	ก.พ.	YTD(FY)
รายได้จัดเก็บ (ล้านบาท)	629.9	141.6	74.2	109.8	131.2	382.6
(%yoy)	1.0	-14.4	-12.2	-1.8	-8.7	-9.1
ความแตกต่างเทียบกับประมาณการ (ล้านบาท)	155.3	16.8	40.5	13.4	5.5	54.4
ร้อยละความแตกต่างเทียบกับประมาณการ (%)	32.7	12.7	120.2	13.9	4.3	16.6
รายได้นำส่งคลัง (ล้านบาท)	1,945.9	142.1	74.3	109.9	135.4	387.4
(%yoy)	-4.0	-7.6	-2.5	0.9	0.7	-2.4
รายจ่ายรวม (ล้านบาท)	4,523.3	1,302.8	411.0	357.7	300.1	1,813.7
(%yoy)	40.3	122.2	106.4	12.7	28.7	-59.5
ดุลเงินงบประมาณ (ล้านบาท)	-2,579.4	-1,160.7	-336.7	-247.8	-164.7	-1,426.4

ผลการเบิกจ่ายงบประมาณ ประจำปี พ.ศ. 2564
สะสมตั้งแต่ต้นปีงบประมาณจนถึงเดือน กุมภาพันธ์ 2564

รายการ	งบประมาณที่ได้รับจัดสรร	ผลการเบิกจ่ายจริง	ร้อยละการเบิกจ่าย	เป้าหมายการเบิกจ่าย (ร้อยละ) ไตรมาสที่ 2
1.รายจ่ายจริงปีงบประมาณปัจจุบัน	3,168.4	1,059.8	35.1	54.0
1.1 รายจ่ายประจำ	1,119.2	776.8	80.7	57.0
1.2 รายจ่ายลงทุน	2,049.1	283.0	13.7	45.0
2. รายจ่ายงบประมาณเหลืออมปี	1,072.2	753.9	68.1	
2.1 ปีงบประมาณ พ.ศ.2563	1,072.2	753.9	68.1	
2.2 ก่อนปีงบประมาณ พ.ศ.2563	-	-	-	
3. รวมการเบิกจ่าย (1+2)	4,172.9	1,813.7	43.9	

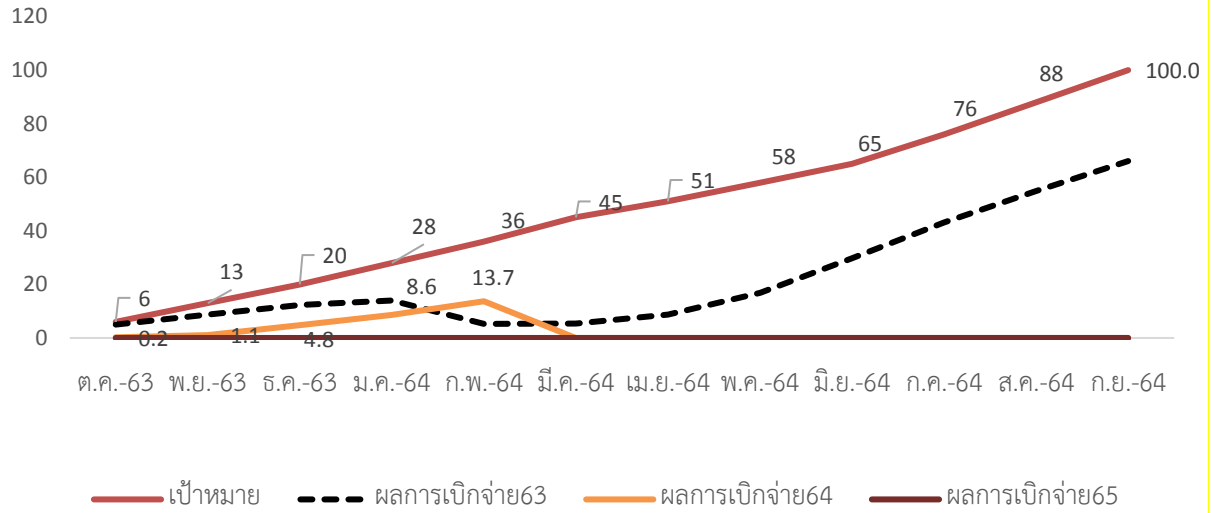
ที่มา : รายงาน MIS จากระบบบริหารการเงินการคลังภาครัฐแบบอิเล็กทรอนิกส์ (GFMS)

กราฟผลการเบิกจ่ายงบประมาณภาพรวม ประจำปีงบประมาณ พ.ศ. 2564
ตั้งแต่ต้นปีงบประมาณจนถึงเดือน กุมภาพันธ์ 2564 (ร้อยละ)



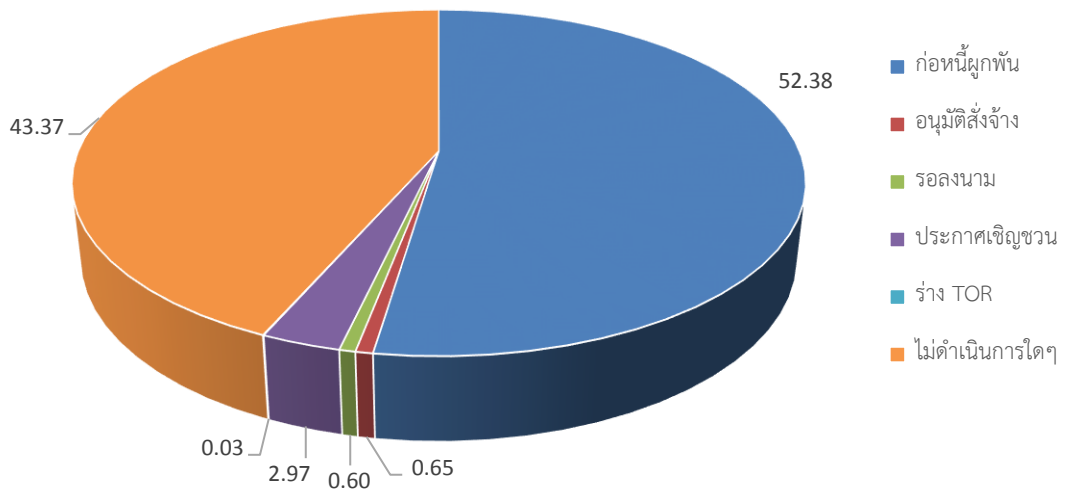
ที่มา : รายงาน MIS จากระบบบริหารการเงินการคลังภาครัฐแบบอิเล็กทรอนิกส์ (GFMS)

กราฟผลการเบิกจ่ายงบประมาณงบลงทุน ประจำปีงบประมาณ พ.ศ. 2564
ตั้งแต่ต้นปีงบประมาณจนถึงเดือน กุมภาพันธ์ 2564 (ร้อยละ)



ที่มา : รายงาน MIS จากระบบบริหารการเงินการคลังภาครัฐแบบอิเล็กทรอนิกส์ (GFMIS)

ผลการดำเนินการจัดซื้อจัดจ้าง รายจ่ายลงทุน
สะสมตั้งแต่ต้นปีงบประมาณจนถึงเดือนกุมภาพันธ์ 2564



ที่มา : รายงานติดตามสถานการณ์ก่อนนี้ผู้กัพันงบประมาณรายจ่ายประจำปีจากระบบการจัดซื้อจัดจ้างภาครัฐ

ผลการเบิกจ่ายงบประมาณของหน่วยงานที่ได้รับงบประมาณจัดสรรตั้งแต่ 100 ล้านบาทขึ้นไป
สะสมตั้งแต่ต้นปีงบประมาณจนถึงสิ้นเดือนกุมภาพันธ์ 2564

หน่วย : ล้านบาท

ลำดับ ที่	หน่วยงาน	งบประมาณที่ ได้รับจัดสรร	ก่อนนี้	ร้อยละการ ก่อนนี้	ผลการ เบิกจ่ายจริง	ร้อยละการ เบิกจ่าย
1	กรมชลประทาน	241.2	113.6	47.1	81.1	33.6
2	กรมทางหลวง	405.9	380.3	93.7	52.5	12.9
3	กรมทางหลวงชนบท	194.4	108.4	55.8	5.6	2.9
4	กรมส่งเสริมการปกครองท้องถิ่น	628.4	3.3	0.5	3.3	0.5
5	จังหวัดยโสธร	181.5	103.9	57.2	1.5	0.8
	รวม	1,651.5	709.4	43.0	143.9	8.7

ที่มา : รายงาน MIS จากระบบบริหารการเงินการคลังภาครัฐแบบอิเล็กทรอนิกส์ (GFMIS)

หน่วยงานที่มีรายจ่ายลงทุน วงเงินตั้งแต่ 100 ล้านบาทขึ้นไป จำนวน 5 หน่วยงาน รวมรายจ่ายลงทุน 1,651.5 ล้านบาท คิดเป็นร้อยละ 82.2 ของงบรายจ่ายลงทุนที่ได้รับจัดสรรทั้งหมด

ผลการเบิกจ่ายงบประมาณของหน่วยงานที่ได้รับงบประมาณจัดสรรตั้งแต่ 10 ถึง 100 ล้านบาท
สะสมตั้งแต่ต้นปีงบประมาณจนถึงสิ้นเดือนกุมภาพันธ์ 2564

หน่วย : ล้านบาท

ลำดับที่	หน่วยงาน	งบประมาณที่ ได้รับจัดสรร	ก่อนนี้	ร้อยละการ ก่อนนี้	ผลการ เบิกจ่ายจริง	ร้อยละการ เบิกจ่าย
1	กรมพัฒนาที่ดิน	25.8	19.2	74.4	6.1	23.6
2	กรมการพัฒนาชุมชน	12.3	-	-	-	-
3	สนง.คณะกรรมการการศึกษาขั้นพื้นฐาน	92.5	46.0	49.7	10.0	10.8
4	สนง.คณะกรรมการการอาชีวศึกษา	56.3	21.5	38.2	-	-
5	สนง.ปลัดกระทรวงสาธารณสุข	72.9	9.7	13.3	1.1	1.5
6	สนง.พระพุทธศาสนาแห่งชาติ	11.6	-	-	-	-
7	องค์การบริหารส่วนจังหวัดยโสธร	36.2	-	-	-	-
8	เทศบาลเมืองยโสธร	14.5	-	-	-	-
	รวม	322.1	96.5	30.0	17.2	5.3

ที่มา : รายงาน MIS จากระบบบริหารการเงินการคลังภาครัฐแบบอิเล็กทรอนิกส์ (GFMIS)

หน่วยงานที่มีรายจ่ายลงทุน วงเงินตั้งแต่ 10 ถึง 100 ล้านบาท จำนวน 8 หน่วยงาน รวมรายจ่ายลงทุน 322.1 ล้านบาท คิดเป็นร้อยละ 16.0 ของงบรายจ่ายลงทุนที่ได้รับจัดสรรทั้งหมด

เครื่องชี้ภาวะเศรษฐกิจการคลังจังหวัด (Economic and Fiscal) รายเดือน

ตารางที่ 1 เครื่องชี้เศรษฐกิจจังหวัด

เครื่องชี้เศรษฐกิจ	หน่วย	ปี 2563	ปี 2563					ปี 2564		
			Q1	Q2	Q3	Q4	ธ.ค.	ม.ค.	ก.พ.	YTD(FY)
เศรษฐกิจด้านอุปทาน										
ดัชนีผลผลิตภาคเกษตรกรรม (โครงสร้างสัดส่วน 25.6 %) ²	%yoy	23.3	-11.7	-43.7	-10.0	30.1	58.9	12.7	99.6	50.5
ปริมาณผลผลิต : ข้าวเจ้า ¹	ตัน	465,174	-	-	-	465,174	50,588	-	-	-
	%yoy	35.4	-	-	-	35.4	86.4	-	-	-
ปริมาณผลผลิต : ข้าวเหนียว ¹	ตัน	111,639	-	-	-	111,639	22,790	-	-	-
	%yoy	24.7	-	-	-	24.7	222.1	-	-	-
ปริมาณผลผลิต : มันสำปะหลัง ¹	ตัน	111,670	81,911	11,115	4,576	10,584	3,484	51,523	69,428	120,951
	%yoy	-41.5	-16.3	-66.7	-42.1	-79.5	-83.8	13.9	119.1	57.2
ปริมาณผลผลิต : ยางพารา ¹	ตัน	7,884	1,552	166	1,947	4,219	1,463	1,465	719	2,184
	%yoy	-4.1	-10.4	-88.1	-12.2	46.6	38.8	37.2	78.0	48.4
จำนวนอาชญาบัตร : โค	ตัว	11,785	3,029	2,964	2,919	2,873	976	933	918	1,851
	%yoy	13.0	26.1	13.2	13.8	0.9	-5.2	-13.2	-8.5	10.9
จำนวนอาชญาบัตร : สุกร	ตัว	73,902	17,661	18,111	15,872	22,258	7,385	7,889	7,562	15,451
	%yoy	-0.7	-4.1	-10.4	-10.1	22.5	18.4	17.8	35.7	25.9
ดัชนีผลผลิตภาคอุตสาหกรรม (โครงสร้างสัดส่วน 10.8 %) ²	%yoy	-5.4	-1.8	-7.7	-3.4	-7.8	-6.0	3.8	1.0	2.4
ปริมาณการใช้ไฟฟ้าภาคอุตสาหกรรม	ล้าน Kwh	193.5	45.2	51.4	51.3	45.6	15.0	14.2	14.0	28.2
	%yoy	11.1	28.8	2.8	15.8	2.0	8.3	2.7	-4.0	-0.7
จำนวนโรงงานในจังหวัด	แห่ง	197	187	188	189	197	197	198	198	198
	%yoy	-36.7	-38.9	-38.4	-38.4	-36.7	-36.7	8.2	7.0	7.0
ทุนจดทะเบียนของโรงงานอุตสาหกรรม	ล้านบาท	4,721	4,589.0	4,638.0	4,653.1	4,721.0	4,721	4,729	4,729	4,729
	%yoy	-4.5	-6.2	-5.1	-4.9	-4.5	-4.5	3.6	3.6	3.6
ดัชนีผลผลิตภาคบริการ (โครงสร้างสัดส่วน 63.7 %) ²	%yoy	-1.0	2.3	-8.9	8.0	-4.1	8.7	5.1	-0.3	2.5
รถบรรทุกต่อทะเบียน	คัน	4,780	1,315	1,056	1,352	1,500	1,029	351	160	511
	%yoy	3.9	15.6	-4.3	8.5	6.6	20.2	-12.3	1.9	-8.3
จำนวนนักท่องเที่ยว	คน	642,197	103,490 ^R	10,496 ^R	85,162	94,041	41,960	30,720	34,317 ^P	65,037 ^E
	%yoy	5.9	-36.0	-94.2	-46.8	-32.9	-13.4	-36.3	-24.6	-30.7
ยอดขายสินค้าทั้งปลีกและส่ง	ล้านบาท	3,871.8	916.5	935.2	1,024	959	314.4	352.5	296.1	648.6
	%yoy	9.0	3.3	-10.6	13.4	-7.4	9.7	8.6	-1.4	3.8
การเบิกจ่ายเงินบุคลากรด้านการศึกษา	ล้านบาท	2,997.4	738.8	744.8	744.5	793.8	248.9	246.3	248.7	495.0
	%yoy	1.2	0.6	2.1	0.9	-0.3	-0.3	1.7	0.8	1.2
การเบิกจ่ายเงินบุคลากรด้านสุขภาพ	ล้านบาท	873.9	222.2	226.0	235.7	249.3	85.0	83.2	81.0	164.2
	%yoy	5.3	4.3	6.2	7.4	9.1	14.1	13.1	9.9	11.5
เศรษฐกิจด้านอุปสงค์										
ดัชนีการบริโภคภาคเอกชน	%yoy	-5.6	-3.9	-15.8	3.8	-5.1	17.2	5.4	-1.3	2.3
ภาษีมูลค่าเพิ่มที่จัดเก็บได้	ล้านบาท	268.4	64.1	65.5	71.7	67.1	22.0	24.7	20.7	45.4
	%yoy	-1.0	3.2	-10.5	13.4	-7.4	9.7	8.6	-1.4	3.9

ตารางที่ 1 เครื่องชี้เศรษฐกิจจังหวัด (ต่อ)

เครื่องชี้เศรษฐกิจ	หน่วย	ปี 2563	ปี 2563					ปี 2564		
			Q1	Q2	Q3	Q4	ธ.ค.	ม.ค.	ก.พ.	YTD(FY)
เศรษฐกิจด้านอุปสงค์										
รถยนต์นั่งส่วนบุคคลจดทะเบียนใหม่	คัน	1,556	477	338	348	393	135	185	153	338
	%yoy	-23.9	-23.7	-38.1	-31.1	6.8	64.6	-4.1	2.0	-1.5
จักรยานยนต์จดทะเบียนใหม่	คัน	9,717	2,438	2,445	2,467	2,367	856	934	706	1,640
	%yoy	-9.8	-18.7	-12.3	-10.9	6.6	64.9	-7.4	-16.9	-11.8
ดัชนีการลงทุนภาคเอกชน	%yoy	-2.5 ^P	0.4	-1.4	-3.2	-11.5 ^P	-8.1	-4.9	-2.7 ^P	-3.8 ^P
พื้นที่อนุญาตก่อสร้างทั้งหมด	ตรม.	39,097.2	5,043.7	13,733.0	8,429.5	11,891	2,650	2,494	1,132	3,626
	%yoy	165.6	17.1	398.3	129.0	199.2	63.1	88.6	-9.1	41.1
รถยนต์ที่จดทะเบียนใช้ในการพาณิชย์	คัน	141	45	21	41	34	9	14	18	32.0
	%yoy	-6.0	7.1	-34.4	17.1	-17.1	-18.2	27.3	38.5	-33.3
สินเชื่อเพื่อการลงทุน ³	ล้านบาท	5,251.8	5,475.0	5,307.0	5,018.1	5,078.5	5,277	5,251.8	5,280.0 ^E	5,280.0 ^E
	%yoy	-5.3	0.3	-1.1	-3.5	-11.5	-8.1	-5.3	-3.2	-3.2
ดัชนีการใช้จ่ายภาครัฐ	%yoy	55.0	-5.7	46.5	128.3	79.5	99.2	12.7	27.1	-21.4
รายจ่ายประจำ	ล้านบาท	1,984.7	501.1	460.7	578.7	444.3	138.6	151.5	103.5	225.1
	%yoy	32.6	9.4	40.0	48.7	38.5	28.4	13.4	6.5	10.5
รายจ่ายลงทุน	ล้านบาท	3,031.6	473.5	730.7	1,194.4	633.0	272.5	206.1	196.5	402.6
	%yoy	78.6	-19.6	51.8	230.1	138.4	198.9	12.1	44.6	25.9
ด้านรายได้ (Income)										
ดัชนีรายได้เกษตรกร	%yoy	0.5	-17.0	-44.4	-17.6	6.1	24.5	-5.3	66.3	-56.9
ดัชนีผลผลิตภาคเกษตรกรรม	%yoy	23.3	-11.7	-43.7	-10.0	30.1	58.9	12.7	99.6	50.5
ดัชนีราคาผลผลิตภาคเกษตรกรรม	%yoy	-8.5	-5.9	-1.2	-8.4	-18.3	-21.6	-16.0	-16.7	-15.3
ด้านการเงิน (Financial)										
ปริมาณเงินฝากรวม ⁴	ล้านบาท	16,048 ^P	15,046	16,120	15,965	16,048	16,612	16,002	16,272 ^P	16,272 ^P
	%yoy	15.3	5.4	12.3	13.1	11.0	15.3	10.0	11.5	11.5
ปริมาณสินเชื่อรวม ⁴	ล้านบาท	16,928 ^P	18,250	17,690	17,304	16,928	17,590	17,504	17,600 ^P	17,600 ^P
	%yoy	1.3	0.3	-1.1	-3.5	-11.5	1.3	-5.3	-3.2	-3.2
ด้านเสถียรภาพทางเศรษฐกิจ (Stability)										
ดัชนีราคาผู้บริโภคทั่วไป	2548=100	107.4	106.9	105.4	109.7	107.4	107.1	107.3	107.1	107.2
อัตราเงินเฟ้อ (Inflation Rate)	%yoy	0.2	-0.7	-1.1	2.9	-0.4	-0.3	-0.2	0.02	-0.1
-อาหารและเครื่องดื่ม	%yoy	4.5	6.9	5.3	4.5	1.4	0.8	1.4	1.3	-0.1
-อื่นๆที่ไม่ใช่อาหารและเครื่องดื่ม	%yoy	-3.9	-7.5	-7.1	1.5	-2.1	-1.5	-2.0	-1.4	-0.2
ดัชนีราคาผู้บริโภคพื้นฐาน	2548=100	107.4	106.4	106.1	110.3	106.7	106.7	106.7	106.7	106.7
(อัตราเงินเฟ้อพื้นฐาน)	%yoy	-1.1	-7.1	-1.7	4.5	0.5	0.4	0.3	0.3	-0.6
ดัชนีราคาผู้ผลิต	2548=100	99.7	100.9	98.4	99.8	99.8	98.1	98.8	99.3	99.1
(อัตราการเปลี่ยนแปลง)	%yoy	-1.8	-0.4	-4.1	-1.7	-0.9	-2.6	-2.8	-1.9	-0.6
การจ้างงาน (Employment)	คน	271,344 ^P	260,660	271,344	281,722	276,866	276,866	276,866 ^P	276,866 ^P	276,866 ^P
	%yoy	-5.5	-4.2	-4.8	-3.7	-3.6	-3.6	6.2	6.2	6.2

ตารางที่ 2 เครื่องชี้ภาคการคลัง

เครื่องชี้ ภาคการคลัง	หน่วย	ปีงบประมาณ (FY) พ.ศ. 2563	ปีงบประมาณ (FY) พ.ศ. 2564				
			Q1/FY64	ธ.ค.	ม.ค.	ก.พ.	YTD
ภาคการคลัง							
รายได้จัดเก็บ	ล้านบาท	629.9	141.6	74.2	109.8	131.2	382.6
	%yoy	1.0	-14.4	-12.2	-1.8	-8.7	-9.1
สรรพากรพื้นที่	ล้านบาท	519.6	112.5	37.7	39.2	31.3	183.1
	%yoy	1.5	-5.9	-5.6	4.0	-30.7	-9.6
สรรพสามิตพื้นที่	ล้านบาท	4.3	1.9	1.0	0.6	0.2	2.7
	%yoy	-25.6	-5.0	-12.7	-26.5	-5.6	-12.9
ธนาภิบาลพื้นที่	ล้านบาท	3.0	1.9	1.5	0.4	0.2	2.5
	%yoy	-8.4	90.0	580.5	-38.5	-57.5	19.0
ส่วนราชการอื่นๆ	ล้านบาท	130.0	25.3	34.0	69.6	99.5	194.4
	%yoy	0.5	-40.9	-28.2	-4.1	1.9	-8.8
รายได้นำส่งคลัง	ล้านบาท	1,945.9	142.1	74.3	109.9	135.4	387.4
	%yoy	-4.0	-7.6	-2.5	0.9	0.7	-2.4
รายจ่ายเงินงบประมาณ รวม	ล้านบาท	4,523.3	1,302.8	411.0	357.7	300.1	1,813.7
	%yoy	40.3	122.2	106.4	12.7	28.7	59.5
ดุลเงินงบประมาณ	ล้านบาท	-2,579.4	-1,160.7	-336.7	-247.8	-164.7	-1,426.4

หมายเหตุ : E = ข้อมูลประมาณการ, P = ข้อมูลเบื้องต้น, R = ปรับปรุงข้อมูล,

YTD = เครื่องชี้เศรษฐกิจ: ข้อมูลสะสมตั้งแต่ ม.ค. - ธ.ค. 64, เครื่องชี้การคลัง: ข้อมูลสะสมตั้งแต่ ต.ค. 63 - ก.พ. 64

1/ข้อมูลที่ปรับฤดูกาลแล้ว

2/เนื่องจากใช้รูปแบบตัวเลขทศนิยมเพียง 1 จุด จึงทำให้ผลรวมของมูลค่าโครงสร้างสัดส่วนของแต่ละภาคการผลิตไม่เท่ากับ 100

3/สินเชื่อเพื่อการลงทุน คำนวณจาก (สินเชื่อธนาคารพาณิชย์รวม*30)/100

4/ปริมาณเงินฝากออมและปริมาณสินเชื่อรวม ใช้ข้อมูลจากธนาคารแห่งประเทศไทยเท่านั้น

ข้อมูลเครื่องชี้เศรษฐกิจที่ใช้รูปแบบตัวเลขทศนิยม 1 จุด จะไม่มีคุณสมบัติของการบวก คือ ผลรวมของมูลค่าส่วนย่อยไม่เท่ากับมูลค่าส่วนรวม

สำนักงานคลังจังหวัดยโสธร กลุ่มงานบริหารการคลังและเศรษฐกิจ

โทรศัพท์ 0 4571 1523 ต่อ 314 - 316 E-mail : yst@cgd.go.th